

Översikt kulturvärden inom utredningsområdet. Det rosamarkerade fältet är ett resultat av den fältinventering som gjorts i samband med den nu aktuella utredningen, de övriga områdena är utpekade för sina kulturvärden sedan tidigare. Illustration: Katarina Kåhre.

utgör ett koncentrat av ådalgångens varierade fornlämningsbestånd och bebyggelsehistoriska utveckling.

Lundskullen är en av Västergötlands största forntida gravplatser. I bebyggelsemiljön märks särskilt den medeltida kyrkoruinen, sockencentrat kring Södra Härene kyrka och

kyrkogård från 1910, Ribbingsberg som en av kommunens få högreståndsmiljöer, välbevarade gårdsmiljöer samt slutligen den välbevarade miljön med kvarn, mjölnarbostad och stenvalvsbro kring Härenebro.



Härenebro uppfördes sannolikt under 1890-talet men togs ur bruk redan 1935. Överst i bild syns den mycket välbevarade gamla elkvarnen från 1920-talet. Kvarnen och bron utgör några av de viktigaste inslagen i denna kulturmiljö vid Nossan.

4.4. Gröna kulturvärden

Det gröna kulturarvet berörs här på övergripande nivå, och hanteras mer detaljerat inom naturvärdesinventeringen. Äldre alléer, trädrader och vissa solitära träd har, förutom höga naturvärden, stor betydelse för landskapsbilden ur ett kulturhistoriskt perspektiv då de vittnar om gångna tiders sätt att gestalta och bruka kulturlandskapet.

Allmogens bruk att med hjälp av trädrader och häckar markera trädgårdstomtens gränser samt gränsen mellan mangårdsbyggnader och ekonomibygnader sträcker sig långt tillbaka i tiden. Det var dessutom en livaktig tradition som var mycket utbredd och som än idag kan ses på i stort sett alla gårdar inom utredningsområdet, såväl med som utan kulturhistoriska värden. Att många av dem visar spår av lövtäkt bidrar ytterligare till värdena, då de vittnar om en användning av landskapets tillgångar som idag är helt försvunnet.

Bland de mest kulturhistoriskt värdefulla träden ska särskilt vägeken nära Härenebro nämnas. Denna åldriga, högväxta ek fungerar med sin mäktiga krona närmast som ett landmärke intill vägen. Den brukar anses vara ett spår från den tid då delar av Södra Härene låg inom kronoallmanningen Edsveden.

Mycket höga kulturvärden har även den högväxta allén vid Ribbingsberg, som är ett väl synligt inslag i landskapet. Alléer blev självskrivna element i högreståndsmiljöer under 1700- och 1800-talet, men belägg finns för att de på vissa håll i landet började



Värdefulla trädrader som bidrar med historiska dimensioner i landskapet. Ribbingsberg till vänster och Fötene Afsegården till höger.

planteras redan under 1500-talet på de större godsens. Syftet med att plantera dessa alléer var att markera huvudbyggnaden och att infoga byggnader och odlingslandskap i en storskalig, konstnärlig helhet. Här har träden en viktig estetisk och arkitektonisk funktion.

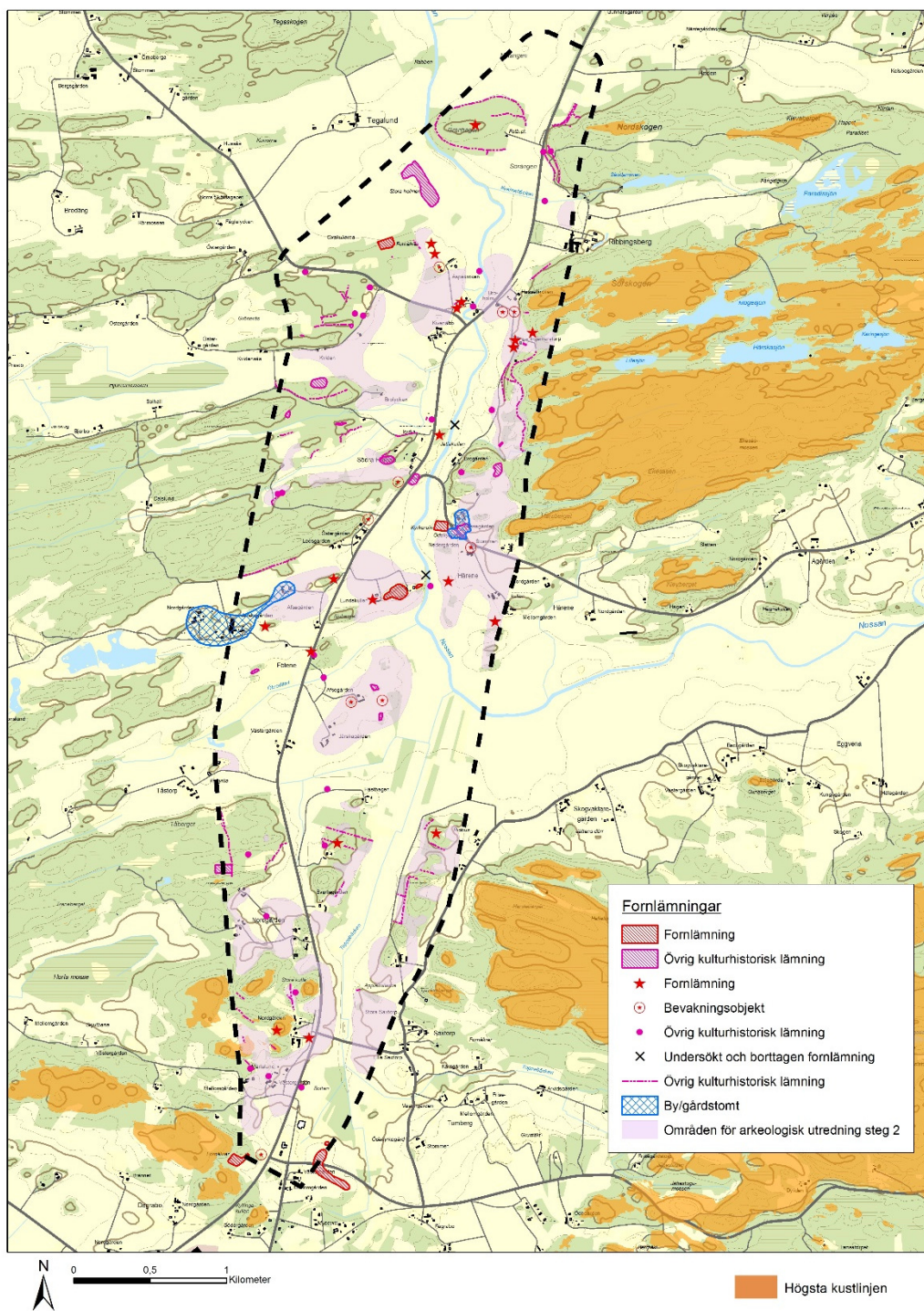
Andra skyddsvärda träd inom utredningsområdet hittas även till exempel vid Fötene 3:11 och Fötene 4:12, och längs flertalet trädgårdstomter runt om i utredningsområdet.

4.5. Fornlämningar och övriga kulturhistoriska lämningar

Fornlämningar och övriga kulturhistoriska lämningar redovisas här översiktligt på nästa uppslag. För fördjupning hänvisas till den arkeologiska utredningen steg 1.

Lämningar som bedöms ha tillkommit efter år 1850 är inte fornlämningar och skyddas inte av Kulturmiljölagen. Trots detta kan de kulturhistoriska värdena vara mycket höga då de vittnar om bruk, leverne och strukturer som inte finns kvar idag. Lämningar som dessa samverkar ofta, och bidrar till berättelsen om lång kontinuitet på platsen, tillsammans med fornlämningar och bebyggelse. Vissa av dem är också väl synliga i landskapet och bidrar i allra högsta grad med miljö- och upplevelsevärden. Ett exempel på en sådan lämning är Härenebro, som sannolikt uppfördes under 1890-talet. I den inventering av broar som utfördes på 1970-talet i Älvsborgs län värderades den som "en framträdande representant för sin tids brobyggnadskonst".

Kända sådana lämningar betraktas som *Övrig kulturhistorisk lämning* i fornlämningsregistret. En betydande del av de lämningar som hittades i den arkeologiska utredningen steg I var av detta slag, hela 87 stycken (varav endast 15 tidigare kända). De utgörs till exempel av husgrunder, vägsträckningar, broar och hägnader i form av stenmurar och gropavallar. Just gropavallar är så vanliga här att det närmast är ett karaktärsdrag för odlingslandskapet (se bild på sidan 24).



Fornlämningar, övriga kulturhistoriska lämningar, by/gårdstomter och föreslagna områden för arkeologisk utredning steg 2. Illustration: Katarina Kåhre.

4.6. Nossan, E20 och de äldre landsvägarna – av särskilt kommunikationshistoriskt intresse

I den övergripande kulturarvsanalysen lyfts vägshistoriken fram som ett särskilt viktigt landskapshistoriskt tema. Kommunikationerna i området är en av de viktigaste förutsättningarna för mänsklig etablering i området, och därmed i sin tur även för de kulturella yttringar som dessa människor sedan lämnat efter sig genom årtusendena.

Nossan har utgjort grunden för den mänskliga aktiviteten, bebyggelsens framväxt och den agrarhistoriska utvecklingen ända sedan de första människorna etablerade sig i området redan under stenålderns senare del. Detta vattendrag fungerade som den första kommunikationskanalen, men funktionen har successivt tagits över av landsvägarna, som till slut utmynnat i dagens europaväg. Det är känt att det redan under förhistorisk tid fanns flera etablerade huvudvägar genom Västergötland. E20 följer en av dessa sannolikt mycket gamla huvudleder från västkusten och vidare norrut via Skara. Europavägens nuvarande sträckning och utseende har huvudsakligen skapats i omgångar under 1900-talet. I början av 1970-talet breddades E20 till dagens tvåfältsväg med vägbredd 12–13 meter.

Inom utredningsområdet sammanfaller E20 i stor utsträckning med de äldre landsvägarna. I flera fall löper den äldre landsvägen i slingor mer eller mindre parallellt med dagens motorvägssträckning. Detta gäller särskilt vid Härene och Fötene, men det finns också ett parti vid Lund och några sträckor längst norrut i utredningsområdet.

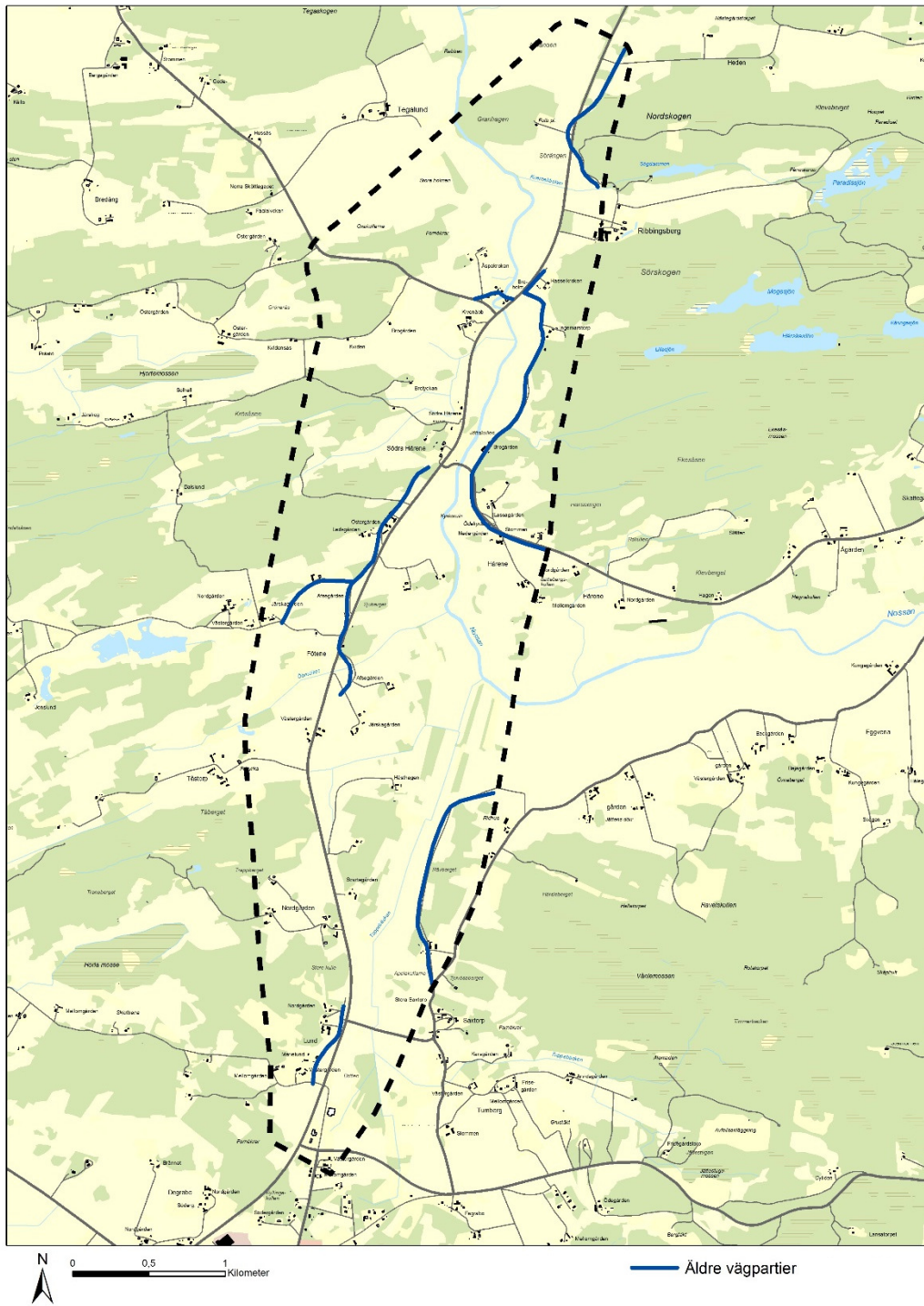
Dessa äldre vägsträckor, som markerats med blått på kartan på nästa sida, ingår som väsentliga delar i kulturmiljöerna inom utredningsområdet. Värdena förstärks av milstolpar, väghållningsstenar, stenbroar och välbevarad bebyggelse i vägarnas närhet. I ett flertal fall har de olika vägpartierna sannolikt mycket lång kontinuitet. Sammantaget bidrar dessa vägmiljöer i allra högsta grad till en förståelse av landskapets historiska dimensioner, och de tillför höga upplevelsevärden och intressanta utblickar när man reser i landskapet. *Av dessa skäl är det av stor vikt att de bevaras i så hög utsträckning om möjligt.*

De höga vägshistoriska värdena inom området har tyvärr inte uppmärksammats när områdets kvaliteter preciserats i riksintressebeskrivning, kulturmiljöprogram med mera.



Undertecknad har markerat ett område av särskilt kommunikationshistoriskt intresse i direkt anslutning till riksintressets södra spets, mer om detta kan läsas i stycke fem.

Gropavallar är en typ av hägnad som syns längs många av de äldre färdvägarna inom utredningsområdet. Denna vall kan ses strax söder om gården Ingemarstorp.



De blå markeringarna visar bevarade äldre vägsträckor i utredningsområdet.
 Illustration: Katarina Kåhre.



Välbevarade stenmurskantade vägsträckor. Vänster: Vid Fötene, öster om E20. Höger: parti norr om Ribbingsberg, öster om E20.

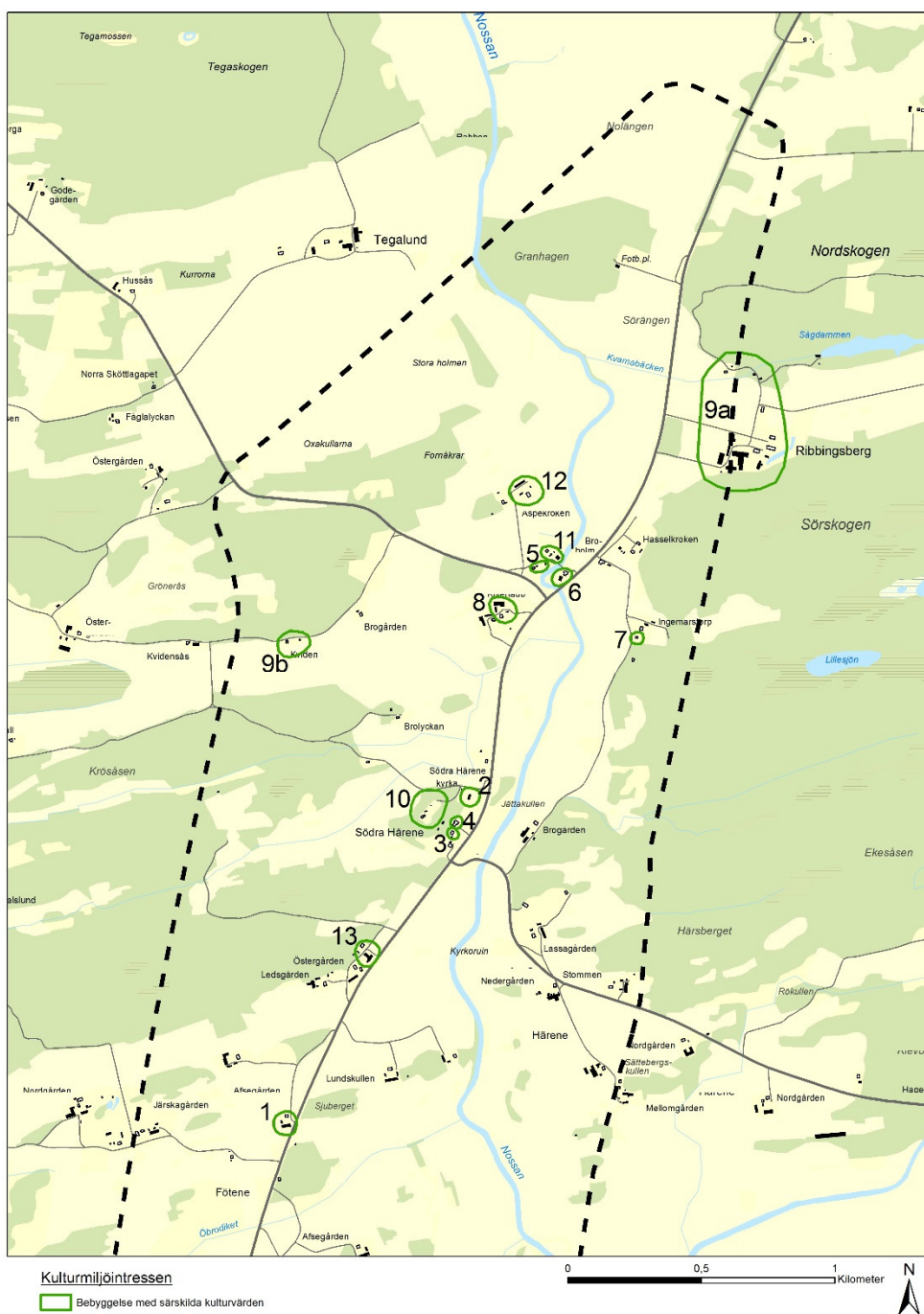


Vänster: Enmilasten i kalksten med kungakrona, bokstäverna AF för kung Adolf Fredrik, A M för dåvarande landshövdingen Adolf Mörner, samt årtalet 1754. Fornlämning med RAÄ-nummer Södra Härene 3:1. Höger: väghållningssten uppsatt för en 318 meter lång sträcka som Afsegården ansvarade för, och som hade registernumret 298. Belägen längs äldre vägsträcka mellan Södra Härene och Fötene Östergården. Bevakningsobjekt med RAÄ-nummer Södra Härene 57:1. Sammantaget berättar lämningar som dessa om historiska kommunikationer och gångna tiders vägskötsel.

5.1. Berörda bebyggelseobjekt med kulturvärden inom riksintresseområdet

Det finns inga byggnadsminnen inom utredningsområdet, och inte heller några byggnader som försetts med skyddsbestämmelser i detaljplan. Ett flertal byggnader och bebyggelseenkla har däremot utpekats för sina kulturhistoriska värden i olika inventeringar och program. Merparten av dem har sådana värden att de uppfyller Boverkets kriterier för *särskilt värdefull byggnad*. Detta innebär att dess värden är så höga att dess bevarande kan sägas utgöra ett verkligt allmänintresse.

Kartan nedan visar bebyggelse med särskilda kulturvärden inom området. Samtliga ligger inom utredningsområdets norra hälft.



5.1.2. 2 Härene 1:4 Södra Härene kyrka och kyrkogård

Södra Härene kyrka ritades av Gustaf Améen och stod klar 1910. Exteriören med blottad granitstomme och gula tegeldekorer är helt uppförd i nationalromantisk anda, medan interiören istället har tydlig jugendkaraktär. Kyrkan ligger mitt på en samtida kyrkogård som omramas av stenmurar samt trädkrans. Södra Härene kyrka och kyrkogård bildar tillsammans med församlingshemmet och ett par villor ett mindre sockencentra med höga kulturvärden.

Kyrkligt kulturminne (både kyrka och kyrkogård) enligt kulturmiljölagens 4:e kapitel. Mycket höga kulturvärden. Mycket viktig att bevara.

5.1.3. 3 Härene 9:1

Före detta lärarbostad från 1923, belägen i kulturmiljön intill den före detta skolan och Södra Härene kyrka. Tidstypisk utformning, välbevarad karaktär. Viktigt inslag i sockencentrat.

Kulturhistoriskt värdefull. Viktig att bevara.

5.1.4. 4 Härene 9:2

Hembygdsgård, ursprungligen skola. De äldsta delarna är från 1860-talet, senare tillbyggd. Samtida uthus. Välbevarad karaktär, och sedd ur ett samhällshistoriskt perspektiv en lokalt sett mycket viktig mötesplats i över 150 års tid.

Särskilt värdefull från historisk, kulturhistorisk och miljömässig synpunkt.

Mycket viktig att bevara.

5.1.5. 5 Härenebro 1:1

Bostadshus och uthus från 1910-talet med i huvudsak välbevarad karaktär. Ingår som en viktig miljöskapande del i kulturmiljön kring kvarnen och bron.

Särskilt värdefull från historisk, kulturhistorisk och miljömässig synpunkt.

Mycket viktig att bevara.

5.1.6. 6 Ingemarstorp 1:6

Fd lanthandel, numera bostadshus. Uppfört 1907. Samtida magasinsbyggnad finns även på fastigheten. Välbevarad karaktär. Bärande inslag i kulturmiljön kring bron och kvarnen.

Särskilt värdefull från historisk, kulturhistorisk och miljömässig synpunkt.

Mycket viktig att bevara.

5.1.7. 7 Ingemarstorp 1:8

Välbevarat bostadshus med anor från 1800-talet. På 1890-talets häradsekonomska karta markerad som backstuga, men kan enligt den lokala sägnen vara ett gammalt soldattorp. Bidrar med stort miljövärde i en innehållsrik miljö med äldre vägsträckning, resta stenar med mera.

Särskilt värdefull från historisk, kulturhistorisk och miljömässig synpunkt då karaktären är mycket välbevarad.

Mycket viktig att bevara.

5.1.8. 8 Kivenäbb 1:3

Mycket välbevarad gårdsanläggning med bebyggelse från tidigt 1900-tal. Förutom boningshus finns ett uthus/snickarbod, jordkällare och två ladugårdar. Läget på en låg höjd nära Nossan och gårdsnamnet som enligt en äldre tolkning betyder ”skansverk av trä utanför en huvudfästning”, antyder gårdens mycket långa historia på samma plats.

Särskilt värdefull från historisk, kulturhistorisk och miljömässig synpunkt.

Mycket viktig att bevara.

5.1.9. 9 Ribbingsberg 1:1

Högreståndsmiljö med anor från 1600-talet. Gården uppkallades efter den förste ägaren, Erik Pedersen Ribbing, som slog samman de båda frälsehemmanen Toketorp och Mo Västergård. Beläget i öppet odlingslandskap. De äldsta byggnaderna på egendomen är de två parallellställda flyglarna från 1760-talet. Här finns även en imponerande ladugård med bottenvåning i granit, arbetarbostad, stall och foderlada, samt moderna jordbruksbyggnader. Bibehållen gestaltning med äldre allé, dammanläggning med mera. Den sociala strukturen från gångna tider kan bland annat avläsas i de många torp som finns och har funnits på Ribbingsbergs marker. Exempel på bevarade sådana är torpet Kviden och en mindre miljö rakt norr om de moderna stallarna, på 1890-talets häradsekonomiska karta markerad som arbetarbostad. I utredningsområdet ingår endast sentida stallar utan kulturhistoriska värden.

Anläggningens äldsta delar med bostads- och jordbruksbebyggelse, dammar, alléer och torpanläggningar är särskilt värdefulla från historisk, kulturhistorisk och miljömässig synpunkt.

Mycket viktig att bevara.

5.1.10. 10 Ribbingsberg 1:3

Torpmiljö belägen ett stycke väster om hembygdsgården. Utritad på häradskartan från 1890-talet, men inte laga skifteskartan från 1824. Trots vissa sentida förändringar är karaktären i stora drag bevarad, och miljön besitter ett kulturhistoriskt värde. En av många torpanläggningar i socken som ursprungligen låg under Ribbingsberg.

Kulturhistoriskt värdefull.

Viktig att bevara.

5.1.11. 11 Äspekroken 1:4

Kvarnmiljö från 1910-talet med kvarn, mjölnarbostad samt uthus. Mycket välbevarade byggnader, utgör bärande inslag i kulturmiljön kring Härenebro.

Särskilt värdefull från historisk, kulturhistorisk och miljömässig synpunkt.

Mycket viktig att bevara.

5.1.12. 12 Äspekroken 1:5

Välbevarad gårdsanläggning med bebyggelse från sekelskiftet 1900. Boningshuset är ett fint exempel på ett västsvenskt dubbelradhus. På tomten finns även förrådsbyggnad och magasin med mera. Tomten kantas av äldre stenmur och trädkrans. Representativ entré med grind och trädkantad grusväg. Det höga kulturhistoriska värdet motiveras av såväl

byggnadernas välbevarade äldre utformning och karaktär som av den bibehållna strukturen med träd och murar.

Särskilt värdefull från historisk, kulturhistorisk och miljömässig synpunkt.

Mycket viktiga att bevara.

5.2. Berörda bebyggelseobjekt med kulturvärden, belägna utanför riksintresseområdet

5.2.1. 13 Fötene 1:11



Synnerligen välbevarad gårdsenhet med bebyggelse huvudsakligen från 1900-talets början. Butik och pensionat har bedrivits på gården. På karaktäristiskt västsvenskt vis avskiljs boningshuset, butiksbyggnaden och trädgårdstomten från ladugården via en äldre vägsträckning. Denna äldre väg bidrar ytterligare till anläggningens höga värden.

Särskilt värdefull från historisk, kulturhistorisk och miljömässig synpunkt.

Mycket viktig att bevara.

5.2.2. 1 Fötene 3:11

Fötene Afsegården är en avstyckad gårdsanläggning med bebyggelse från sent 1800-tal, eventuellt även tidigt 1900-tal. Gården fick sitt läge i samband med laga skifte. Den har ett läge mycket nära E20s nuvarande dragning och byggnaderna, särskilt ladugården, har ett framträdande läge i landskapet. Byggnaderna har kvar mycket av sin ursprungliga prägel, och framför allt bidrar de med miljöskapande värden intill en äldre vägsträckning. Längs tomtgränsen finns äldre högväxta träd.

Kulturhistoriskt värdefull.

Viktig att bevara.

6. Korridorer och tålighet för förändring

I den översiktliga kulturarvsanalysen för Vårgårda-Vara betonas det att Riksintresset Södra Härene *”utgör sträckans i särklass mest komplexa och med avseende på utbyggnaden av E20 känsligaste kulturmiljö”*. Där nämns även att sträckan mellan Vårgårda och Ribbingsberg innehåller *”en av de största koncentrationerna av gravmonument i hela nuvarande Västra Götalands län”*.

I Riksintresseområdet samverkar ett stort antal kulturhistoriska element av många olika slag, från olika tider. Tillsammans bildar de en synnerligen innehållsrik och komplex miljö med stort tidsdjup. **Hela riksintresseområdet är mycket känsligt för förändring.**

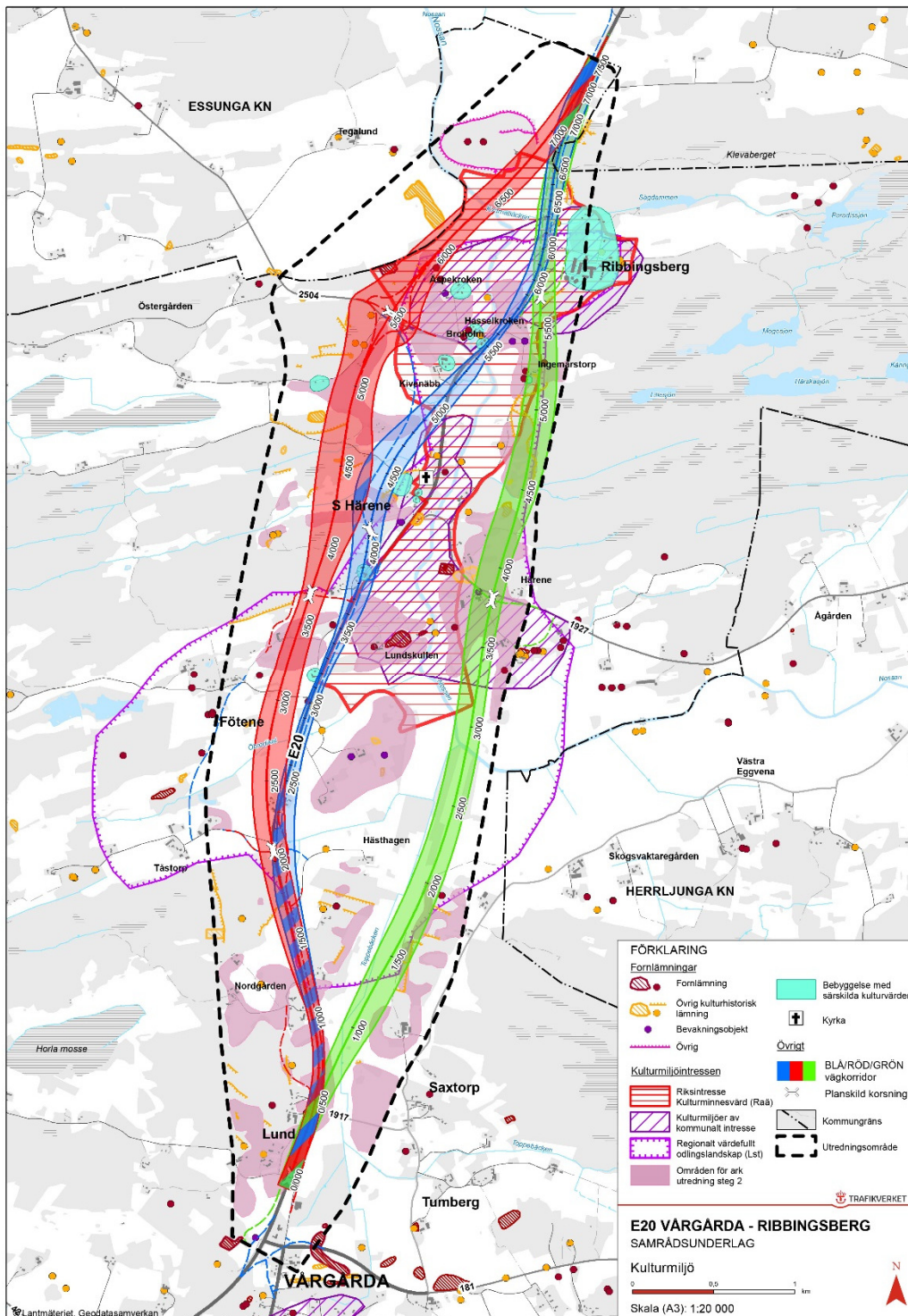
I den översiktliga kulturarvsanalysen betonas det även att riksintressets avgränsning är allt för snäv mot bakgrund av de stora landskapshistoriska värdena i området. Alldeles utanför Riksintresseområdets sydligaste delar ligger en väghistoriskt intressant miljö med en äldre färdväg som löper i slingor på båda sidor om E20 (se rosarutig markering på kartan på sidan 20). Miljön omfattar bland annat stenvalvsbro, väghållningsstenar, milsten, stenmurar och högväxta trädrader. Även gården Fötene 1:11 med sina mycket välbevarade byggnader, är ett viktigt inslag. Denna långsträckta miljö är mycket kulturhistoriskt värdefull så väl när det gäller höga upplevelsevärden som höga kommunikationshistoriska värden. **Även denna miljö bedöms som mycket känslig för förändring.** Det är beklagligt att dessa element hamnat utanför så väl riksintresseområde som kommunalt kulturmiljöprogram. Förklaringen kan förmodligen hittas i att värdebeskrivningarna till övervägande del tar fasta på förhistoriska och arkeologiska värden, och inte på bebyggelse och spår från medeltiden och framåt.

6.1. Konsekvenser av de föreslagna arbetena

I dagsläget skär E20 rakt igenom kulturmiljöerna i riksintresseområdet. De höga bullernivåerna kan uppfattas som störande och påverkar upplevelsen negativt. En flytt av E20 till ett läge öster eller väster om den nuvarande har därför stor potential att leda till en mindre bullerstörd upplevelse av till exempel hällkistan på Jättakullen, Södra Härene kyrka och kyrkogård eller kyrkoruinen. En annan fördel är att vägsalter kommer att påverka hällkistan och kyrkomiljön i mindre utsträckning i framtiden.

Samtidigt är vissa negativa konsekvenser oundvikliga.

- En barriäreffekt riskerar att tillskapas, inte minst då vägen enligt de nuvarande förslagen bitvis ser ut att behöva läggas på en hög bank. Effekten innebär dels att upplevelsevärdet av dalgången som helhet minskar, och dels att sambandet mellan olika kulturhistoriskt värdefulla inslag bryts.
- Ett flertal kulturhistoriskt värdefulla inslag av olika slag i riksintresseområdets ytterområden måste offras.



Korridorer och kulturmiljöaspekter. Arbetsmaterial från maj 2017. Illustration: Jesper Runfors, Rådhuset Arkitekter.

Effekten får dock sättas i relation till den planerade vägens bredd och höjdläge i landskapet. Ur ett antikvariskt perspektiv bedöms en 2+1-lösning orsaka mindre skada i riksintresset för kulturmiljövård.

De siffror som nämns inom parantes i de följande styckena hänvisar till numreringen av övriga kulturhistoriska lämningar i arkeologisk utredning steg 1 (dvs ej RAA-nummer).

Fornlämningar, övriga kulturhistoriska lämningar och kulturhistoriskt värdefull bebyggelse bör dokumenteras före borttagande, om inte tillräcklig dokumentation redan skett.

6.1.1. Röd korridor

Den västra delen av utredningsområdet bedöms som mer tålig för förändring ur ett kulturhistoriskt perspektiv än de centrala och östra delarna.

Fördelen med denna lösning är att den endast berör riksintresseområdet för kulturmiljövård marginellt. Därmed skonas merparten av de mest kulturhistoriskt värdefulla inslagen. Även utanför riksintresseområdet kan i princip alla bebyggelsemiljöer och vägmiljöer med höga kulturvärden bestå med denna lösning.

Nackdelen med röd korridor är att helhetsintrycket av Fötene bymiljö kommer att påverkas negativt, då bymiljön ännu tydligare än idag skärs i två delar.

Dessutom berörs följande *fornlämningar* direkt:

Milsten (RAÄ Tumberg 42), skålgropslokal (RAÄ S Härene 69), fossil åker (RAÄ S Härene 64) och rest sten (RAÄ S Härene 20)

Korridoren kommer även att innebära att en rad olika *övriga kulturhistoriska lämningar* kommer att behöva tas bort. Dateringen av dessa spår är osäker. Dessa lämningar utgörs av: stenbrott (97), torplämningar och övriga huslämningar (102, 108 och 116), hägnader (104, 124 och 125), gränssten (115). Dessutom berörs en övrig kulturhistorisk lämning med RAÄ-nummer Fågglum 39:1 (plats med tradition), men endast marginellt.

6.1.2. Blå korridor

Fördelen med blå korridor är att en historisk kontinuitet upprätthålls då vägen i stort sett dras i samma sträckning som dagens E20. Det är också positivt att kulturmiljön vid Södra Härene kyrka och Jättakullen skonas.

Nackdelarna med blå korridor är ur ett antikvariskt perspektiv flera. Förhållandevis många kulturhistoriskt värdefulla inslag kommer att påverkas negativt, inte minst upplevelsemässigt. Med denna lösning skär vägen rakt igenom riksintresseområdet norr om kyrkbyn, och risken för en tydlig barriäreffekt i landskapet är överhängande.

Upplevelsen av kulturmiljön kring bland annat Härenebro kommer att fortsätta störas av höga bullernivåer med denna lösning. Utrymmet är här i smalaste laget, och korridoren tränger sig mycket nära inpå Kivenäbb, Härenebro och den skyddade eken nära Hasselkroken. Ska också en lokalväg få plats här, kommer dessa gårdar/områden att påverkas negativt såväl när det gäller bullermässiga som visuella aspekter.

Fötene 1:11 kommer att försvinna liksom den värdefulla, ålderdomliga vägsträcka med väghållningsstenar som löper genom denna fastighet.

Följande *fornlämningar* berörs direkt: Milstenar (RAÄ Tumberg 42 och Södra Härene 3)

Följande *bevakningsobjekt* berörs direkt: Väghållningsstenar (RAÄ S Härene 56 och 57)

Korridoren kommer även att innebära att en rad olika *övriga kulturhistoriska lämningar* kommer att behöva tas bort. Dateringen av dessa lämningar är osäker. Följande övriga kulturhistoriska lämningar berörs: Större område med röjningssten (57), torplämning (85), hägnader av sten (88 och 144), äldre färdväg med gropavall och stengardister (137) gränssten (138) och ev vägmärke (139).

6.1.3. Grön korridor

Fördelen med denna korridor är att merparten av riksintresseområdets kärna skonas.

Nackdelarna är flera. Höga kulturvärden i riksintresseområdets nordöstra del kommer att försvinna och/eller påverkas i omfattande grad. Gården Ingemarstorp med flera kulturhistoriskt värdefulla inslag försvinner, till exempel en välbevarad och tydlig utmarksgräns med högsträckt trädrad och åldrig mur, och en torpmiljö.

Delar av den värdefulla allén vid Ribbingsberg kommer att behöva tas bort.

Korridoren kommer nära inpå delar av Härene bytomt, och kommer att bryta sambandet mellan gravfälten på Lundskullen och Sättebergskullen (RAÄ S Härene 10, 11 och 38)

Stora delar av de ytor som ligger inom Bevarandevärt odlingslandskap kommer att förändras väsentligt, inte minst då vägen behöver läggas på en hög bank över Nossan. Till exempel skulle en ålderdomlig ägoindelning inom bevarandevärt odlingslandskap nära Hästhagen försvinna (se illustration på sidan 17).

Ett flertal element som tillsammans har betydelse för upplevelsen av landskapets historiska dimensioner, till exempel hägnader av sten och färdvägar med lång historia, kommer att försvinna.

En annan aspekt att ta i beaktande just gällande grön korridor är att det här är störst chans att påträffa boplatser från äldsta mesolitikum. Detta blir tydligt vid en granskning av kartan på sidan 23, där de gulbruna markeringarna visar på de högst belägna partierna i landskapet. Det är längs med kanten på dessa ytor som strandbundna boplatser kan komma fram vid de fortsatta utredningarna. Bedömningen är därför att de arkeologiska utredningarna sannolikt blir som mest omfattande i grön korridor.

Följande *fornlämningar* berörs direkt i grön korridor:

Milsten (RAÄ Tumberg 42), stensättning (RAÄ Tumberg 2), rest sten (RAÄ S Härene 15 och 16), blästbrukslämning (RAÄ S Härene 70)

Följande *Bevakningsobjekt* berörs direkt:

Väghållningssten (RAÄ S Härene 39)

Övrig kulturhistorisk lämning, registrerad i fornlämningsregistret:

Lämning efter lägenhetsbebyggelse (RAÄ S Härene 40)

Korridoren kommer även att innebära att en rad olika *övriga kulturhistoriska lämningar* kommer att behöva tas bort. Dateringen av dessa lämningar är osäker.

Följande övriga kulturhistoriska lämningar berörs: Hägnad (25, 30, 42, 46, 90, 122, 126, 136, 145, 149), lämningar efter lägenhetsbebyggelse (83, 100), bro (135), färdväg (137, 144), gränssten (138) och vägmärke (139).

6.2. Korridorer – sammanfattande bedömning

Röd korridor bedöms resultera i **minst skada** på lämningar från olika historiska epoker, den kulturhistoriskt värdefulla bebyggelsen, äldre vägsträckningar och det gröna kulturarvet. Denna korridor är ur ett kulturhistoriskt perspektiv mest tålig för förändring.

Blå korridor bedöms som problematisk när det gäller den trånga passagen vid Kivenäbb, Härenebro och Hasselkroken. Här riskerar vägen (samt en eventuell lokalväg) att fungera som en nära påträngande barriär, som förutspås störa upplevelsen av kulturmiljön väsentligt.

Grön korridor är ur ett arkeologiskt perspektiv **den mest kostnadsdrivande korridoren**, att döma av topografin och redan kända lämningar i närområdet.

7. Administrativa uppgifter

Beställare	Trafikverket, genom Rådhuset Arkitekter AB
Landskap	Västergötland
Län	Västra Götaland
Kommun	Vårgårda
Socken	Södra Härene och Tumberg
Projektledare	Carina Carlsson
Medverkande	Mats Hellgren
Västarvets diarienummer	VA 2016 - 01476
Tid	Januari – maj 2017
Fotografier	Carina Carlsson
Kartillustrationer	Katarina Kåhre

8. Källförteckning

8.1. Tryckta källor

Allé - Beskrivning och vägledning för biotopen Allé i bilaga 1 till förordningen (1998:1252) om områdesskydd enligt miljöbalken m.m. Naturvårdsverket.

Bergström, Anni & Eliasson, Ulrika. *Södra Härene gamla kyrkogård – Bevarandeplan för gravvårdarna och det gröna kulturarvet.* Västarvet. 2014.

Mascher, Catharina m fl. *Agrarhistorisk landskapsöversikt Västergötland och Dalsland.* 2002.

Ortnamnen i Älvsborgs län. Del VIII Kullings härad. 1914.

Program för kulturminnesvård Vårgårda kommun. 1985.

Sveriges bebyggelse. Statistisk-topografisk beskrivning över Sveriges städer och landsbygd. Landsbygden. Älvsborgs län. Del VII. 1957

Carlsson, Åke & Hagman, Tore. *Gamla ekar.* 2002.

8.2. Otryckta källor

Antikvarisk kontrollrapport Härenebro Ingemarstorp 1:1, Södra Härene socken, Vårgårda kommun, Västra Götalands län. 2002. Regionmuseum Västra Götaland.

www.fmis.raa.se

historiskakartor.lantmateriet.se



Trafikverket, Box 110, 541 23 Skövde. Besöksadress: Trädgårdsgatan 15D.
Telefon: 0771-921 921, Texttelefon: 010-123 50 00

www.trafikverket.se