

Samrådsunderlag till ansökan om tillstånd
vattenverksamhet

Tillfällig och permanent bortledning av grundvatten

Inom vägplan för väg 222 Mölnvik-Ålstäket
Värmdö kommun, Stockholms län
2026-03-30



Trafikverket

Postadress: 171 54 Solna

E-post: trafikverket@trafikverket.se

Telefon: 0771-921 921, Texttelefon: 010-123 50 00

Konfidentialitetsnivå: [Konfidentialitetsnivå]

Dokumenttitel: Samrådsunderlag vattenverksamhet

Författare: AFRY Infrastructure AB

Dokumentdatum: 2026-03-30

Ärendenummer: TRV 2020/99755

Kontaktperson: Linnéa Ljung, Projektledare Trafikverket

Innehåll

1 Inledning	5
1.1 Administrativa uppgifter	5
1.2 Bakgrund och orientering.....	6
1.3 Planerad vattenverksamhet	7
1.4 Rådighet.....	7
2 Undersökningssamråd.....	8
2.1 Samrådsrets	8
3 Förutsättningar	9
3.1 Geotekniska och geohydrologiska förhållanden.....	9
3.2 Planförhållanden.....	12
3.3 Riksintressen och skyddade områden	12
3.4 Föroreningar i mark och vatten	12
3.5 Brunnar	12
3.6 Ledningar och byggnader	13
3.7 Recipient	13
3.8 Naturmiljö	13
3.9 Boendemiljö och hälsa	14
4 Beskrivning av planerad vattenverksamhet	15
4.1 Utformning och omfattning.....	15
4.2 Tidplan	16
5 Vattenverksamhetens förutsedda miljöeffekter	17
5.1 Grundvattensänkning	17
5.1.1 Sättningar och risk för skada	19
5.1.2 Brunnar.....	19
5.1.3 Påverkade naturmiljöer	20
5.2 Föroreningar i mark och grundvatten	20
5.3 Boendemiljö och hälsa	20
6 Skyddsåtgärder och försiktighetsmått	21
7 Trafikverkets bedömning av betydande miljöpåverkan....	22

8 Fortsatt arbete	23
9 Förslag till innehåll i det förenklade underlaget.....	24
10 Referenser	25

1 Inledning

Trafikverket avser att ansöka om tillstånd för vattenverksamhet enligt kap 11 miljöbalken (1998:808) för tillfällig och permanent bortledning av grundvatten i samband med anläggande och drift av en gång- och cykelport strax väster om Älgstigen på väg 222 Mölnvik-Ålstäket, Värmdö kommun, Stockholms län.

Samråd är det första steget i en prövningsprocess för tillstånd vattenverksamhet. Syftet med samrådet är att i ett tidigt skede ta in kunskap om kända eller befarade omständigheter som kan utgöra hinder, klargöra problemställningar och att identifiera och avgränsa särskilt viktiga frågeställningar att behandla vidare i det förenklade underlaget eller i miljökonsekvensbeskrivningen. Ett undersökningssamråd har genomförts 2023-05-15 till och med 2023-06-16 i aktuell vattenverksamhet, då med tillfällig bortledning av grundvatten. Efter en genomgång av byggbarhet kopplat till de nya arbetsmiljöföreskrifterna som trädde i kraft 2025-01-01 genomförs nu ett nytt undersökningssamråd för att samråda om både tillfällig och permanent bortledning av grundvatten.

1.1 Administrativa uppgifter

Sökande: Trafikverket
Organisationsnummer: 202100-6297
Postadress: 171 54 Solna
E-postadress: trafikverket@trafikverket.se
Telefonnummer: 0771-921 921

Kontaktperson: Linnéa Ljung, projektledare Trafikverket
E-postadress: linnea.ljung@trafikverket.se
Telefonnummer: 010-123 62 77

De berörda fastigheterna i Värmdö, Värmdö kommun, Stockholms län redovisas i Tabell 1.

Tabell 1. Berörda fastigheter (*Trafikverkets egna fastigheter)

Fastighetsbeteckning	Fastighetsbeteckning
VÄRMDÖ MÖRTNÄS 1:136*	VÄRMDÖ MÖRTNÄS 1:199*
VÄRMDÖ MÖRTNÄS 1:86	VÄRMDÖ MÖRTNÄS 1:106
VÄRMDÖ MÖRTNÄS 1:40	VÄRMDÖ MÖRTNÄS 1:101
VÄRMDÖ MÖRTNÄS 1:180	VÄRMDÖ MÖRTNÄS 1:102
VÄRMDÖ MÖRTNÄS 1:128	VÄRMDÖ MÖRTNÄS 1:131
VÄRMDÖ MÖRTNÄS 1:133	VÄRMDÖ MÖRTNÄS 1:206

Fastighetsbeteckning	Fastighetsbeteckning
VÄRMDÖ MÖRTNÄS 1:207	VÄRMDÖ MÖRTNÄS 1:316
VÄRMDÖ MÖRTNÄS 1:588	VÄRMDÖ MÖRTNÄS 1:699
VÄRMDÖ MÖRTNÄS GA:1	VÄRMDÖ MÖRTNÄS GA:2
VÄRMDÖ MÖRTNÄS 1:855	VÄRMDÖ MÖRTNÄS 1:447
VÄRMDÖ MÖRTNÄS 1:480	

1.2 Bakgrund och orientering

Vägplan för väg 222 Mölnvik-Ålstäket, en sträcka på ca 2 km, har som syfte att förbättra framkomlighet och trafiksäkerhet, framför allt för oskyddade trafikanter samt minska miljöpåverkan i form av buller, vibrationer och förorenat dagvatten, se Figur 1. Framkomligheten och trafiksäkerheten är låg på väg 222 delen Mölnvik-Ålstäket, framför allt för oskyddade trafikanter, på grund av höga trafikflöden och många fastighetsanslutningar. På sträckan planeras en gång- och cykelport strax väster om Älgstigen, se Figur 2. I vägplanen har ingen alternativ lokalisering av väg 222 studerats. Fyra olika korsningslösningar vid Älgstigen har dock studerats; fyrvägs korsning, cirkulationsplats, trafikplats samt signalreglerad korsning. Vid alla alternativ utom trafikplats föreslås gång- och cykelport väster om Älgstigen.

Vägplanen ställdes ut för granskning under våren 2023 och under hösten 2025 fortsatte granskningen. Vägplanen beräknas fastställas under 2026. Detaljprojektering planeras starta under samma period.



Figur 1. Översiktskarta.



Figur 2. Detaljkarta med vägplanens förslag.

Området vid planerad gång- och cykelport vid Älgstigen, består norr om vägen av berg och lövträd och söder om vägen av gles småhusbebyggelse med lummig, planterad vegetation framför husen.

1.3 Planerad vattenverksamhet

Trafikverket avser att ansöka om tillstånd för vattenverksamhet enligt 11 kap. miljöbalken (1998:808) för tillfällig och permanent bortledning av grundvatten i samband med anläggande av en gång- och cykelport.

1.4 Rådighet

Trafikverket har rådighet att bedriva vattenverksamhet som behövs för allmän väg enligt 2 kap 4 § lagen (1998:812) med särskilda bestämmelser om vattenverksamhet m.m.

Markåtkomst sker med stöd av vägplan väg 222 Mölnvik-Ålstäket med kommande fastställelsebeslut under 2026.

2 Undersökningssamråd

Föreliggande samrådsunderlag utgör ett underlag för undersökningssamråd i frågan om betydande miljöpåverkan och i fråga om det förenklade underlagets eller miljökonsekvensbeskrivningens innehåll och utformning av vattenverksamheten.

Samråd för vattenverksamheten har skett under perioden 2023-05-15 till och med 2023-06-16. Inom miljöområdet gällde inkomna synpunkter hantering av vägtagvatten samt påverkan på områdets naturvärden på grund av grundvattensänkningen. Dessa frågor kommer hanteras inom projektet. Samtliga inkomna yttranden och övriga handlingar i samrådet, som protokoll, minnesanteckningar osv, finns diarieförda hos Trafikverket, under ärendenummer TRV 2020/99755.

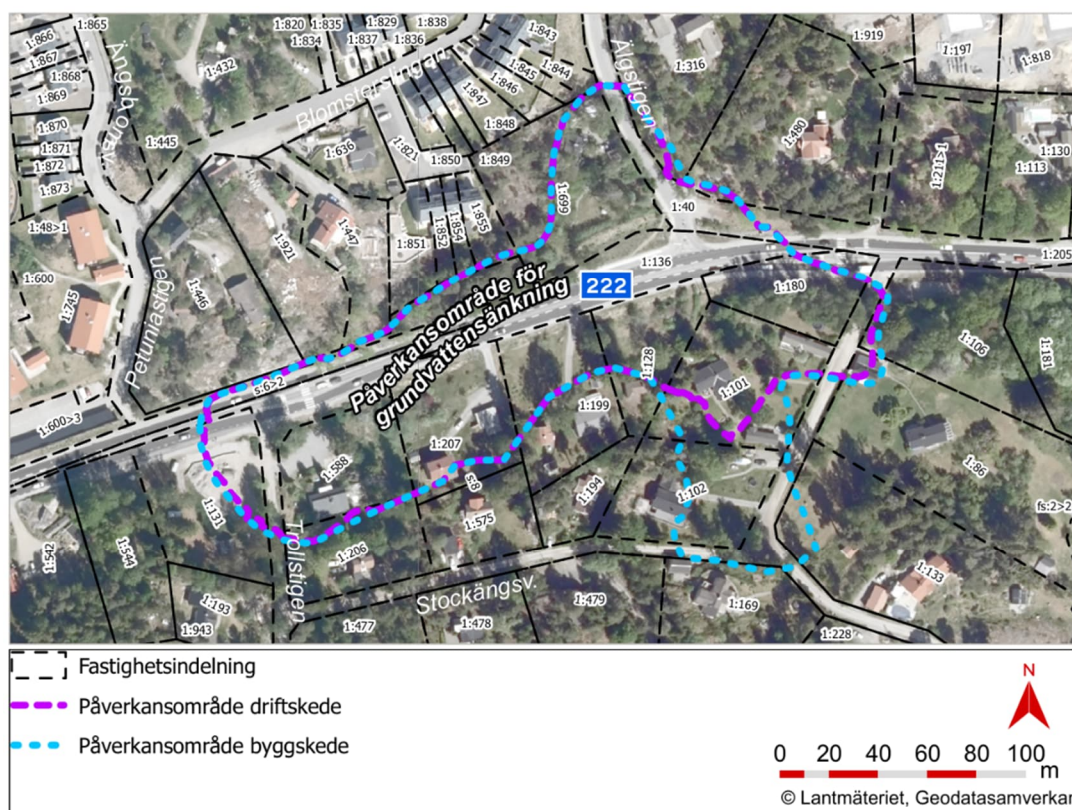
2023-06-19 genomfördes samråd med Länsstyrelsen Stockholms län där Trafikverket redogjorde för den planerade åtgärden. Länsstyrelsen framförde att de anser att det är möjligt att bedöma betydande miljöpåverkan utifrån samrådsunderlaget som Trafikverket presenterat. Länsstyrelsen framförde vidare att fokusområden i ansökan/MKB bör vara att beskriva hydrogeologiska förhållanden, geotekniska profiler och den komplexa hydrogeologiska miljön på platsen samt hur förändringar i grundvattennivån kan påverka förorenade ämnen i marken. Grundläggningsmetod på närliggande byggnader bör också beskrivas kopplat till risken för sättningar vid påverkan på grundvattennivån.

2.1 Samrådsrets

Samrådsretsen för föreliggande samråd utgörs av länsstyrelsen, tillsynsmyndigheten och särskilt berörda av vattenverksamheten. Särskilt berörda inryms i påverkansområdet för vattenverksamheten, se Figur 3.

3 Förutsättningar

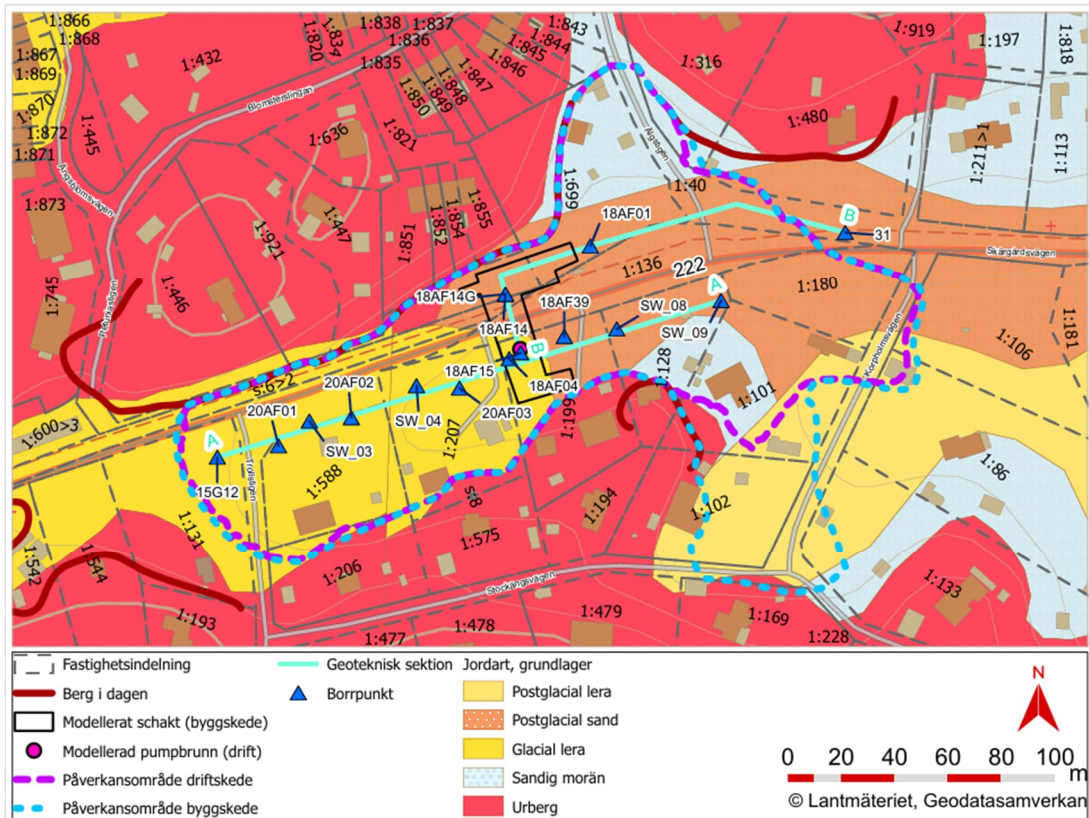
Påverkansområden har beräknats för byggskede med en beräknad dränering till +3,6, och för driftskede med en dränering på som mest +4.1 m. Prognosen är gjord med hjälp av grundvattenmodellering. Påverkansområdets utsträckning har avgränsats till att inkludera påverkan som kan vara av betydelse, vilket i föreliggande fall innebär avsänkning i jord på minst 0,3 meter från normal årstidsvariation. Se vidare förklaring under avsnitt 5.1. Påverkansområdet bildar den geografiska avgränsningen, influenslinjen inom vilken rådande miljöförhållanden kartläggs och beskrivs, se Figur 3.



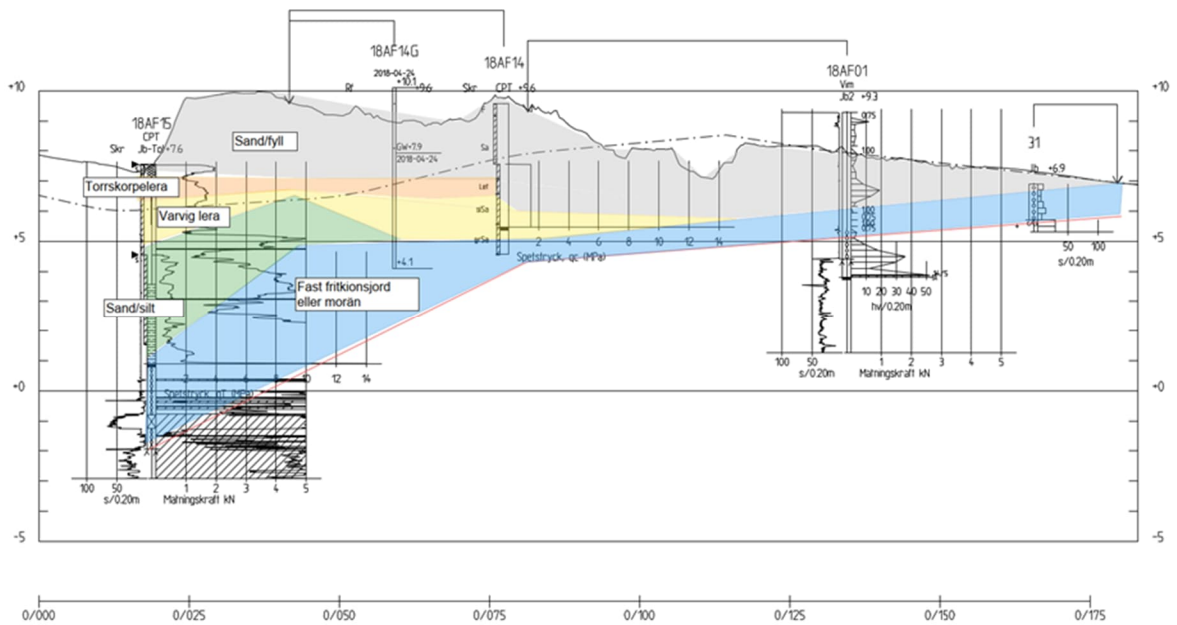
Figur 3. Påverkansområde för grundvattensänkning

3.1 Geotekniska och geohydrologiska förhållanden

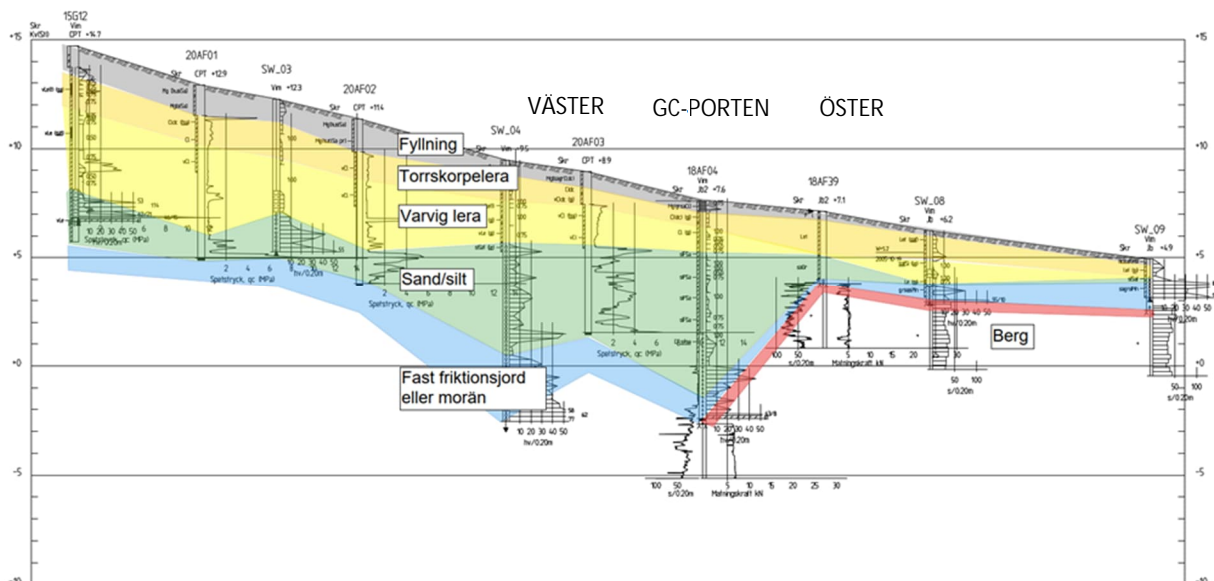
Gång- och cykelporten planeras byggas i en dalgång som ligger mellan två bergsområden. Jordförhållandena inom dalgången varierar kraftigt, se Figur 4. Jordlagren består av växellagrad sand, silt och lera, och deras mäktighet varierar kraftigt över området – med tunna jordlager i de nordliga och sydliga delarna och mäktigare lager i dalgångens centrala del. Väster om gång- och cykelporten finns ett område med mer omfattande lera. För tolkad sektion genom gång- och cykelporten se Figur 5 och för tolkad sektion från väster till öster se Figur 6.



Figur 4. Översiktsbild över jordarter i markytan, geotekniska sektioner, borrpunkter samt modellerad pumpbrunn. Källa jordarter: SGU



Figur 5. Tolkad jordlagerprofil genom gång- och cykelporten, sektion B-B i figur 4.



Figur 6. Tolkad sektion i väst-östlig riktning vid gång- och cykelporten (GC-porten), sektion A-A i figur 4.

Utifrån observerade geologiska förhållanden bedöms den huvudsakliga grundvattentransporten vid planerad gång- och cykelport ske i ett undre slutet grundvattenmagasin som utgörs av friktionsjord under jordlager av lera och silt. Området med slutna förhållanden bedöms dock vara förhållandevis begränsat i utsträckning. Höga grundvattennivåer har påträffats i nivå med, eller över, markytan i vissa grundvattenrör. Det indikerar att det tidvis kan vara artesiska förhållanden på platsen. Detta innebär att grundvattnet under leran har ett tryck som vid penetrering kan tryckas upp ovanför markytan. Grundvattenmätningar utförda mellan 2018–2022 presenteras i Tabell 2.

Tabell 2. Grundvattennivåer vid planerad gång- och cykelport (GC-port) (* grundvattennivå över eller nära markytan)

Grundvattennivåer	Norra delen av GC-porten		Södra delen av GC-porten	
Min	+6,52	+7,14	+6,45	+6,62
Max	+7,8	+8,66	+7,67*	+6,97
Medel	+7,22	+7,86	+7,16	+6,83

Baserat på grundvattennivåer som uppmätts samt att det förekommer en dalgång i väst-östlig riktning sker det en grundvattenströmning mot öster längs med vägen. Strömningen får längre fram en mer sydöstlig riktning mot Grisslingefjärden.

3.2 Planförhållanden

Området för planerad gång- och cykelport vid Älgstigen kommer beröra vägplan för väg 222 Mölnvik- Ålstäket.

Värmdö kommun har, i översiktsplanen, pekat ut väg 222 som en väg med stor kapacitetsbrist. Det finns mål att förbättra vägsträckan genom ytterligare ett körfält, nya cirkulationsplatser, separat gång- och cykelbana, bullerskyddsskärm samt belysning. I Regional cykelplan för Stockholms län 2014–2030 är denna del även omnämnd som ett regionalt stråk att utveckla på längre sikt. Området för planerad gång- och cykelport vid Älgstigen kommer beröra detaljplanen M3 Västra Mörtnäs (187). Inom Värmdö kommun pågår utredningar och planarbeten som rör ny eller befintlig bebyggelse. Arbete pågår även med detaljplan M10 Korpholmen, som berör planerad gång- och cykelport.

3.3 Riksintressen och skyddade områden

Åtgärden berör inte några utpekade riksintressen enligt 3 och 4 kap miljöbalken, inte heller några Natura 2000-områden, biotop- eller strandskyddade områden eller andra skyddade områden. Det finns inga utpekade grundvattenförekomster med fastställda miljö kvalitetsnormer eller vattenskyddsområden som berörs. Inte heller några områden med jord- eller skogsbruk berörs.

3.4 Föroreningar i mark och vatten

Söder om vägen vid föreslagen gång- och cykelport har jordprov analyserats avseende föroreningssituation i mark. Analyserna visar på halter mellan riktvärdena för känslig markanvändning (KM) och mindre känslig markanvändning (MKM) för bly, zink och PAH-H. Inga höga halter av dessa ämnen har noterats i grundvattnet. Grundvattnet har analyserats söder om väg 222 en bit öster om gång- och cykelport vid Älgstigen. Analyserna utfördes avseende metaller, petroleumkolväten, polycykliska aromatiska kolväten och fysikalisk/kemiska egenskaper. Det noterades mycket hög halt av järn och måttlig halt av nickel jämfört med SGU:s bedömningsgrunder. Turbiditeten var mycket hög, vilket innebär att vattnet innehöll mycket partiklar, även förekomsten av järn påverkar turbiditeten. Inga halter av petroleumkolväten eller PAH:er har noterats över rapporteringsgräns. Risk för tjärasfalt (PAH) i beläggning ska beaktas vid rivningsarbetet inom vägplanen under byggskedet.

3.5 Brunnar

Inom påverkansområdet för planerad gång- och cykelport finns bostäder med enskilda vattentäkter och energibrunnar. De flesta bostäderna inom påverkansområdet är, eller kommer att bli, anslutna till det kommunala vatten- och avloppsnetet, i samband med kommunens detaljplanering av området.

3.6 Ledningar och byggnader

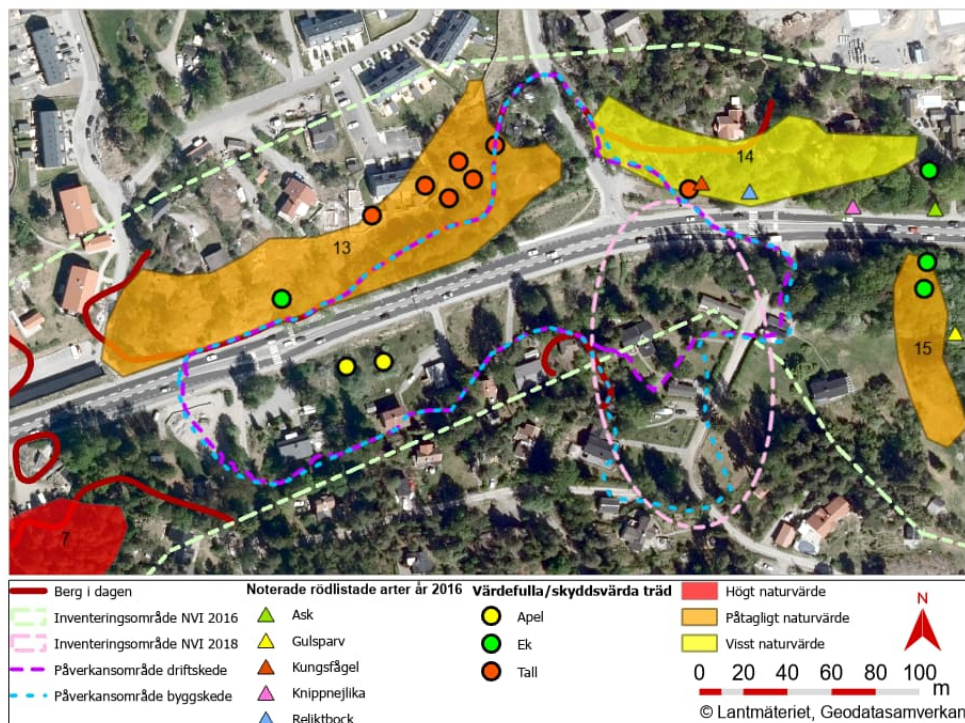
Inom påverkansområdet vid planerad gång- och cykelport finns ledningar för vatten, spillvatten, el, tele och fiber. De flesta ledningar ligger i väg 222. Byggnaderna är troligen grundlagda med platta på mark.

3.7 Recipient

Väg 222, vid planerad gång- och cykelport, avvattnas via ledningar och öppna diken och avrinning sker i huvudsak söderut till ytvattenförekomsten Grisslingen. Grisslingen omfattas av miljökvalitetsnormer för kustvattenförekomster. Grisslingen har enligt senaste klassningen måttligt god ekologisk status och uppnår inte god kemisk status. Detta för att gränsvärdena för ämnena PFOS, kvicksilver och polybromerade difenyleterar (PBDE) överskrider i vattenförekomsten.

3.8 Naturmiljö

Inom ramen för vägplan väg 222, Mölnvik-Ålstäket har en naturvärdesinventering utförts. Två naturvärdesobjekt, områden med dokumenterade naturvärden, är delvis belägna inom bedömt påverkansområde för avsänkning av grundvatten. Ett objekt (klass 3, påtagligt värde) består av barrblandskog med ekinslag, ett objekt (klass 4, visst värde) består av tallskog. I Figur 7 framgår naturvärdesobjektens lägen samt ungefärliga lägen för skyddsvärda/värdefulla träd inom området.



Figur 7. Naturvärden identifierade i naturvärdesinventeringar

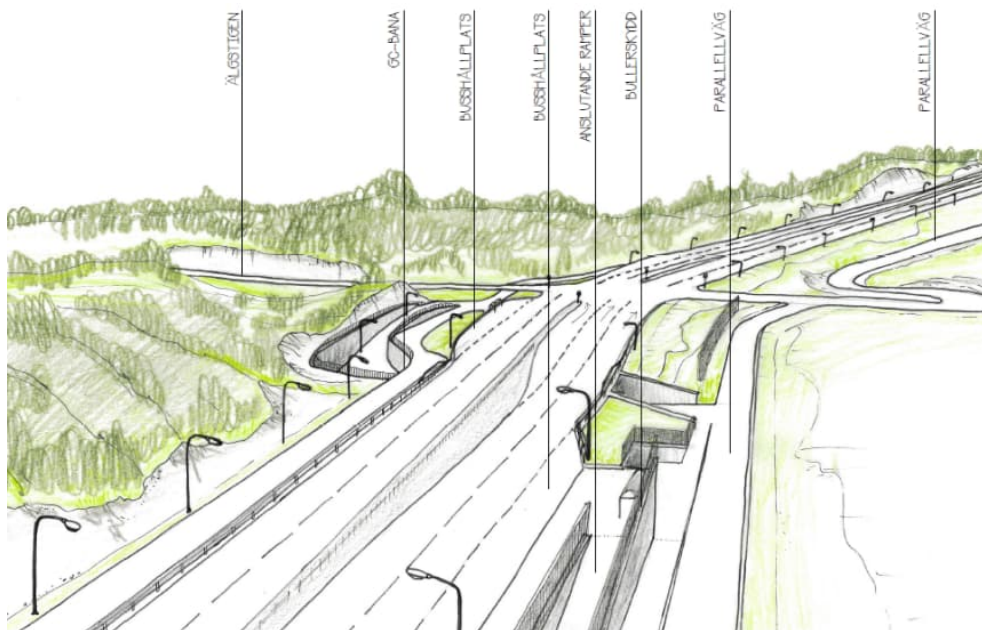
3.9 Boendemiljö och hälsa

Inom ramen för vägplan, väg 222 Mölnvik-Ålstäket har bullerutredningar utförts. Bygg- och trafikbullerstörningar hanteras i vägplanen och inte i ansökan om tillstånd för vattenverksamhet.

4 Beskrivning av planerad vattenverksamhet

4.1 Utformning och omfattning

Då detaljprojekteringen inte är påbörjad för konstruktionen baseras dräneringsnivåer för något av ett "worst case". Den planerade gång- och cykelporten vid Älgstigen utförs i betong med en fri öppning på 10 m och en brobredd på 22,8 m. Fri höjd ska vara minst 2,7 m på en bredd om 6 m. En illustration av gång- och cykelporten presenteras i Figur 8.



Figur 8. Illustration av utformning vid föreslagen gång- och cykelport. Vyn är från Mölnvik och sträcker sig österut i bilden. Anslutande ramp på södra sidan har, sedan illustration togs fram, flyttats till östra sidan av gång- och cykelporten.

Planerade arbeten kommer att påverka grundvattnets nivå. Området har en stor variation i grundvattennivå (+3,1 till +10,4) samtidigt som vägytans lägsta nivå i gång- och cykelporten är projekterad till + 5,98 och den lägsta dräneringsnivån bedöms till cirka +3,6 under byggskedet, vilket är 0,5 m under schaktbotten. Det bedöms finnas behov av bergschakt, framför allt i norra delen av gång- och cykelporten men även till viss del i södra delen. För att vägkroppen inte ska stå i vatten i driftskedet bedöms en avsänkning till +4,1 behövas ("worst case").

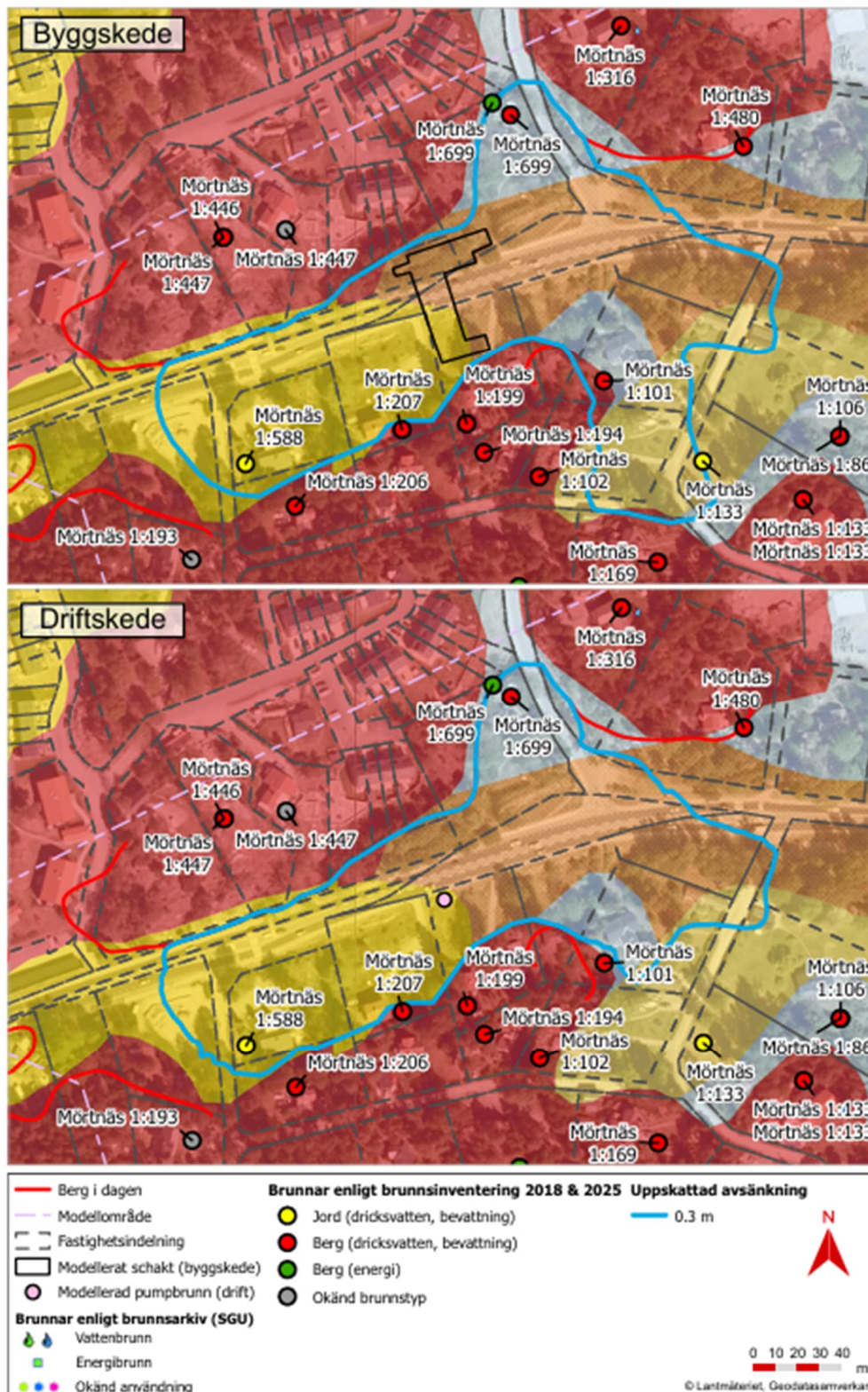
Tillfällig pumpstation behövs i byggskedet för att kunna bygga brokonstruktionen i torrhet. Södra delen av gång- och cykelporten ligger i en lågpunkt. Bortledningen av grundvattnet i driftskede kan komma att ske med hjälp av pump alternativt självfallsledningar. I "worst case" har pump modellerats och dess placering

5 Vattenverksamhetens förutsedda miljöeffekter

5.1 Grundvattensänkning

Den lägsta dräneringsnivån under byggskedet bedöms till +3,6 och dräneringsnivån under driftskedet bedöms till +4,1 i "worst case". Avsänkningen är som störst i schakten/pumpbrunnen, se Figur 10, och blir mindre längre från schakten/pumpbrunnen. Avsänkningens storlek ska ställas i relation till grundvattennivåerna i Tabell 2.

Gränsen för 0,3 m avsänkning under byggskedet sträcker sig ca 130 m väster och ca 145 m öster om planerad gång- och cykelport, se överst i Figur 10. I drift sträcker sig gränsen i "worst case" till ca 125 m väster och ca 140 m öster om gång- och cykelporten, se nederst i Figur 10.



Figur 10. Modellerad avsänkning inklusive brunnar identifierade via brunninventering och SGU:s brunnarskiv. Observera att vissa brunnar har osäkra lägen och redovisas dubbelt, både från inventering och brunnarskiv. Källa jordarter: SGU

5.1.1 Sättningar och risk för skada

Påverkansområdet har som tydliggjorts i avsnitt 3 avgränsats till sådan påverkan där effekten av betydelse bedöms uppstå. I detta fall är den primära risken att beakta sättningar i jord och en avsänkning om 30 centimeter från den normala årsvariationen har valts. Det är ett konservativt antagande och i linje med praxis. Utförda sättningsberäkningar inom påverkansområdet visar på följande

- Direkt anslutning till gång- och cykelporten:

Endast små sättningar förväntas. Eftersom jordlagerföljden varierar kraftigt och gång- och cykelporten får en fast grundläggning finns dock en risk för ojämna sättningar i vägbanan närmast gång- och cykelporten. Dessa sättningar bedöms till största del kunna tas ut under byggnationstiden och bedöms vara försumbara.

- Väster om gång- och cykelporten:

Vissa sättningar kan uppkomma och bedöms kunna uppgå till några centimeter till följd av grundvattensänkningen. Byggnader inom området kan påverkas beroende på hur de är grundlagda.

- Öster om gång- och cykelporten:

Grundvattensänkningen i detta område är begränsad och lerlagrets mäktighet är liten. Endast mycket små sättningar förväntas här.

5.1.2 Brunnar

Det finns ett antal enskilda vattentäkter inom bedömda påverkansområden för planerad grundvattensänkning, se Figur 10. Verksamheten bedöms huvudsakligen påverka grundvattenförhållanden i jord. Påverkan på grundvattnets nivå är som störst precis vid planerad gång- och cykelport och minskar med avstånd från schakten, se Figur 10.

Inom modellerat påverkansområde finns följande enskilda vattentäkter med vattenintag i jord:

- Fastighet Mörtnäs 1:588>1: Avsänkningen i jord uppskattas bli ca 1-1,5 m både under bygg- och driftskedet.
- Fastighet Mörtnäs 1:133: Avsänkningen i jord uppskattas bli ca 0,3 m under byggskedet. Brunnen är utanför modellerat påverkansområde för driftskedet.

Det finns även tre brunnar med vattenintag i berg inom påverkansområdet; Mörtnäs 1:207, Mörtnäs 1:101 och Mörtnäs 1:699. Risken för negativ påverkan bedöms som försumbar för dessa då de är betydligt djupare än de som är installerade i jord. Bergbrunnar har vanligen en större vattenpelare och

vattenintaget kan ske över större djup. Brunnarna på Mörtnäs 1:207 och Mörtnäs 1:101 är utanför modellerat påverkansområde för driftskedet.

5.1.3 Påverkade naturmiljöer

Inom påverkansområdet finns två aplaner som tar sitt huvudsakliga vatten från de översta jordlagren där det finns markvatten. Detsamma gäller träd som ek och tall, som har inventerats på gränsen till påverkansområdet. Jordlagren i området som har inslag av silt bedöms ha goda möjligheter att hålla kvar markvatten. Vid en grundvattensänkning kommer läget på det kapillära vattnet som finns strax ovanför grundvattnet i finkorniga jordlager att sjunka då det följer med grundvattnet. Mängden vatten från nederbörd som infiltrerar ner genom marklagren är däremot oförändrad.

Övriga naturvärdesobjekt, värdefulla träd och rödlistade arter som noterades i utförda utredningar är lokaliserade utanför uppskattade påverkansområden och bedöms inte vara särskilt känsliga för en förändring i grundvattnets trycknivå.

Planerad grundvattensänkning bedöms sammanfattningsvis inte medföra någon nämnvärd påverkan på identifierade naturvärden. Vissa identifierade naturvärden är lokaliserade inom områden som berörs av vägplanen och hanteras därför inom ramen för denna.

5.2 Föroreningar i mark och grundvatten

Det bortledda grundvattnet rinner ut i recipienten Grisslingefjärden. Förslag till kontrollprogram och hantering av länshållningsvattnet för att innehålla miljö kvalitetsnormerna hanteras inom vägplanen och behöver således ej hanteras i denna prövning.

5.3 Boendemiljö och hälsa

Ingen bullrande verksamhet förekommer av vattenverksamheten.

Vattenverksamheten består av pumpning av vatten, vilket ej alstrar några höga ljudnivåer.

6 Skyddsåtgärder och försiktighetsmått

För att kontrollera effekterna från byggnationen och ytterligare minska riskerna för negativ påverkan avser Trafikverket ta fram ett kontrollprogram för kontroll av byggnader (sättningar) inom påverkansområdet, grundvattennivåer vid gång- och cykelporten samt trycknivå i jord vid brunnarna inom påverkansområdet.

Förslag till kontroll av länsvatten hanteras inom vägplanen.

Inga övriga skyddsåtgärder bedöms nödvändiga kopplat till vattenverksamheten.

7 Trafikverkets bedömning av betydande miljöpåverkan

Miljöeffekter kopplat till avsänkningen och bortledningen av grundvatten i bygg- och driftskede för planerad gång- och cykelport förväntas i huvudsak viss påverkan på marksättningar med påverkan på vägbanan, ett fåtal byggnader och ledningar som följd. Dessa sättningar bedöms som små till försumbara.

För de två brunnar med vattenintag i jord inom påverkansområdet i byggskedet finns viss risk för försämrad vattentillgång men påverkan bedöms som begränsad. Endast en brunn finns inom påverkansområdet i driftskedet och påverkan bedöms även här som begränsad. Samtliga fastigheter har redan eller erbjuds anslutning till det kommunala nätet för dricksvatten.

Skyddsåtgärder kommer att vidtas för att kontrollera och förebygga föroreningsspridning med länshållningsvatten i samband med vägplanen för att inte äventyra miljö kvalitetsnormer i recipienten.

Trafikverket gör bedömningen att vattenverksamheten inte kan antas medföra betydande miljöpåverkan (BMP) utifrån den begränsade påverkan verksamheten kan ge upphov till.

8 Fortsatt arbete

Berörda ges i detta samråd möjlighet att lämna synpunkter och ställa frågor. Inkomna yttranden sammanställs och besvaras i en samrådsredogörelse. Därefter fattar länsstyrelsen beslut om verksamheten kan antas innebära en betydande miljöpåverkan eller inte.

Om länsstyrelsen bedömer att vattenverksamheten inte kan antas medföra betydande miljöpåverkan upprättas ett förenklat underlag. Den färdiga ansökan med bilagor insändes till mark- och miljödomstolen vid Nacka tingsrätt. Dom kan meddelas när vägplanen har vunnit laga kraft.

Om länsstyrelsen bedömer att vattenverksamheten kan antas medföra betydande miljöpåverkan genomförs ett avgränsningssamråd.

9 Förslag till innehåll i det förenklade underlaget

Trafikverkets bedömning är att vattenverksamheten inte kommer leda till en betydande miljöpåverkan utifrån den begränsade påverkan verksamheten kan ge upphov till. Huvudinriktningen är därför att upprätta ett förenklat underlag enligt 6 kap. 47 § miljöbalken (1998:808).

Förslag till innehåll och utformning:

Icke-teknisk sammanfattning
Ev Bilagor
1 Inledning
1.1 Bakgrund
1.2 Syfte med planerad vattenverksamhet
1.3 Det förenklade underlagets syfte
1.4 Sakkunskap
2 Samråd
2.1 Genomförda samråd
2.2 Beslut om betydande miljöpåverkan
3 Bedömningsgrunder, metodik och avgränsningar
3.1 Avgränsningar
3.1.1 Geografisk avgränsning och avgränsning i tid
3.1.2 Avgränsning av miljöintressen
3.2 Bedömningsmetodik
4 Förutsättningar
4.1 Planförhållanden
4.2 Geoteknik och hydrogeologi
4.3 Naturmiljö
4.4 Föroreningar i mark och grundvatten
5 Planerad vattenverksamhet
6 Skyddsåtgärder och försiktighetsmått
7 Konsekvenser av vattenverksamheten
7.1 Grundvattensänkning
7.1.1 Sättningar och risk för skada
7.1.2 Brunnar
7.2 Föroreningar i mark och grundvatten
8 Samlad bedömning
9 Kontroll och uppföljning
10 Referenser

10 Referenser

Ekologigruppen (2016). Naturvärdesinventering och utredning av spridningssamband väg 222 Mölnvik-Ålstäket.

Länsstyrelsen i Stockholms län (2022). Digitalt planeringsunderlag.

Riksantikvarieämbetet (2022). Digitalt planeringsunderlag.

Stockholms läns landsting (2020). Regional utvecklingsplan för Stockholmsregionen (RUF5 2050).

SGU (2026). Digitalt planeringsunderlag.

Trafikverket (2022). Digitalt planeringsunderlag.

Trafikverket (2024) Fastställelsehandling. Väg 222 Mölnvik-Ålstäket. Värmdö kommun, Stockholms län. Planbeskrivning.

Trafikverket (2023) Gestaltungsprogram för Vägplan för väg 222, Mölnvik-Ålstäket. Värmdö kommun, Stockholms län.

Trafikverket (2018) Kompletterande naturvärdesinventering Korpholmsvägen och Mormors väg, Väg 222 Mölnvik-Ålstäket, Värmdö kommun

Trafikverket (2026). Väg 222 Mölnvik-Ålstäket. Värmdö kommun, Stockholms län. PM Buller och vibrationer.

Trafikverket (2023). Väg 222 Mölnvik-Ålstäket. Värmdö kommun, Stockholms län. PM Byggnadsverk.

Trafikverket (2026). Väg 222 Mölnvik-Ålstäket. Värmdö kommun, Stockholms län. PM Hydrogeologi.

Trafikverket (2022). Väg 222 Mölnvik-Ålstäket. Värmdö kommun, Stockholms län. Tekniskt PM Avvattning och Projekterings PM Avvattning

Värmdö kommun. Översiktsplan och detaljplaner. www.varmdo.se. 2026.

Trafikverket, 171 54 Solna. Besöksadress: Solna strandväg 98

Telefon: 0771-921 921, Texttelefon: 010-123 50 00

trafikverket.se