

Ansökan om tillstånd till vattenverksamhet

inom projekt Uppställningsspår Pilekrogen/Depå Sandbäck, Mölndals stad, Västra Götalands län

dnr TRV 2024/104816
2024-11-15



Trafikverket

Postadress: Trafikverket, 781 89 Borlänge

E-post: trafikverket@trafikverket.se

Telefon: 0771-921 921

Dokumenttitel: Ansökan om tillstånd till vattenverksamhet inom projekt Uppställningsspår
Pilekrogen/Depå Sandbäck, Mölndals stad, Västra Götalands län

Dokumentdatum: 2024-11-14

Diarienummer: TRV 2024/104816

Innehåll

1	Sökande	5
1.1.	Ombud.....	5
1.2.	Faktureringsadress.....	5
2	Saken	5
3	Yrkanden	5
4	Förslag till villkor.....	6
5	Rådighet.....	6
6	Orientering	6
6.1.	Om projektet.....	6
6.2.	Vattenverksamhet i projektet.....	7
7	Prövning i annan ordning	9
7.1.	Tillåtlighet och lokalisering	9
8	Berörda fastigheter och innehavare av särskild rätt	9
9	Samråd.....	9
10	Fysiska planer och områdesskydd.....	10
10.1.	Översiktsplan.....	10
10.2.	Detaljplaner	10
10.3.	Riksintressen, områdesskydd mm	11
11	Teknisk beskrivning av ansökt verksamhet.....	12
12	Miljökonsekvenser	12
13	Befintliga tillstånd och anläggningar.....	14
14	Skyddsåtgärder.....	15
15	Övervakning och kontroll.....	15
16	Ersättning för skada och intrång	15
17	Arbetstid.....	15
18	Verkställighetsförordnande	16
19	Underlag för prövningsavgift	16
20	Aktförvarare	16
21	Huvudförhandling.....	16
22	Kungörelse.....	16
23	Övrigt	16

Bilagor

1. Miljökonsekvensbeskrivning
2. Teknisk beskrivning

3. Samrådsredogörelse
4. Fastighetsförteckning + fastighetskarta

1 Sökande

Trafikverket
781 89 Borlänge
Organisationsnummer: 202100-6297

1.1. Ombud

Verksjurist Anna-Pia Johansson

Adress som ovan.

Tel 010-123 04 52, vxl 0771-921921

Epost: anna-pia.johansson@trafikverket.se

Handlingar i målet skickas till ombudet med kopia till miljöspecialisten sara.svedlindh@trafikverket.se. Ange Trafikverkets ärendenummer TRV 2024/104816.

1.2. Faktureringsadress

Trafikverket
Fakturahantering
781 89 Borlänge

Ange referens EF 1819 Katarina Runeberg

E-faktura: PEPPOL: Trafikverket 0088:7350005120115 / GLN: Trafikverket 7350005120115

2 Saken

Tillstånd enligt 11 kap miljöbalken att utföra anläggnings- och rivningsarbeten i Kålleredsbäckens vattenområde i samband med anläggande av uppställningsspår och depå vid Pilekrogen, Mölndals stad.

3 Yrkanden

Trafikverket yrkar att mark- och miljödomstolen lämnar Trafikverket tillstånd enligt 11 kap. miljöbalken att inom Kålleredsbäckens vattenområde

- utföra förstärkningsåtgärder, schakt och utfyllnadsåtgärder för nya uppställningsspår och depå
- anlägga erosionsskydd utmed delar av Kålleredsbäcken
- utföra arbeten för grundläggandet av brostöd för ny bro över Kålleredsbäcken
- riva befintlig gångbro över Kålleredsbäcken mellan parkering och tennishallen.
- riva befintlig gång- och cykelbro över Kålleredsbäcken strax norr om tennishallen.

Trafikverket yrkar också att mark- och miljödomstolen förordnar enligt 22 kap. 28 § miljöbalken att tillståndet får tas i anspråk även om domen inte har vunnit laga kraft.

Trafikverket hemställer vidare att mark- och miljödomstolen:

- Fastställer arbetstiden för vattenverksamheten till fem år från det att dom i målet vunnit laga kraft.
- Fastställer tiden för framställande av anspråk i anledning av oförutsedd skada till följd av vattenverksamheten till fem år, räknat från arbetstidens utgång.

4 Förslag till villkor

1. Vattenverksamheterna ska bedrivas i huvudsaklig överensstämmelse med ansökan och därtill bifogade handlingar samt vad Trafikverket i övrigt angett eller åtagit sig i målet, såvitt avser frågor som är av betydelse för att begränsa påverkan på människors hälsa eller miljön.
2. Trafikverket ska upprätta ett kontrollprogram som ska ges in till tillsynsmyndigheten två månader innan de tillståndspliktiga arbetena påbörjas.

5 Rådighet

Trafikverket har rådighet att bedriva vattenverksamhet som behövs för allmän väg eller järnväg enligt 2 kap 4 § lagen (1998:812) med särskilda bestämmelser om vattenverksamhet m.m. Markåtkomst sker med stöd av järnvägsplan.

6 Orientering

6.1. Om projektet

Projektet Uppställningsspår Pilekrogen/Depå Sandbäck är en del av en större utbyggnadsprocess som ger ett nytt järnvägssystem i Västsverige. Projekts läge redovisas översiktligt i Figur 1.

Ombyggnad av Göteborgs centralstation för Västlänken samt pågående stadsomvandling medför brist på uppställningsspår för persontåg. Nya uppställningsspår planeras längs Väst kustbanan vid Pilekrogen söder om Mölndal. På området byggs även en depå för de pendel- och regionaltåg som kommer att trafikera Västlänken.

Järnvägssplanen omfattar uppställningsspår servicespår för tvätt och städ och anslutningsspår med tillhörande anslutnings- och serviceväg samt områden för omhändertagande av dagvatten. Som en del i projektet anläggs en ny anslutningsväg med tillhörande bropassage över Källeredsbäcken. En kombinerad service- och räddningsväg kommer anläggas utanför stängslet.



PILEKROGEN/SANDBÄCK

Orienteringskarta

Skala (A4): 1:150 000

0 1 2 3 4 5 km

© Lantmäteriet, Geodatasamverkan

Teckenförklaring

	Bef. järnvägsstation		Motorväg		Kommungränser
	Ny station Västlänken		Motortrafikled		Tätort/Bebyggelse
	Västkustbanan		Större allmän väg		Vatten
	Västlänken		Mindre väg		Sankmark
			Järnväg		Skogsmark
			Vattendrag		Öppen mark

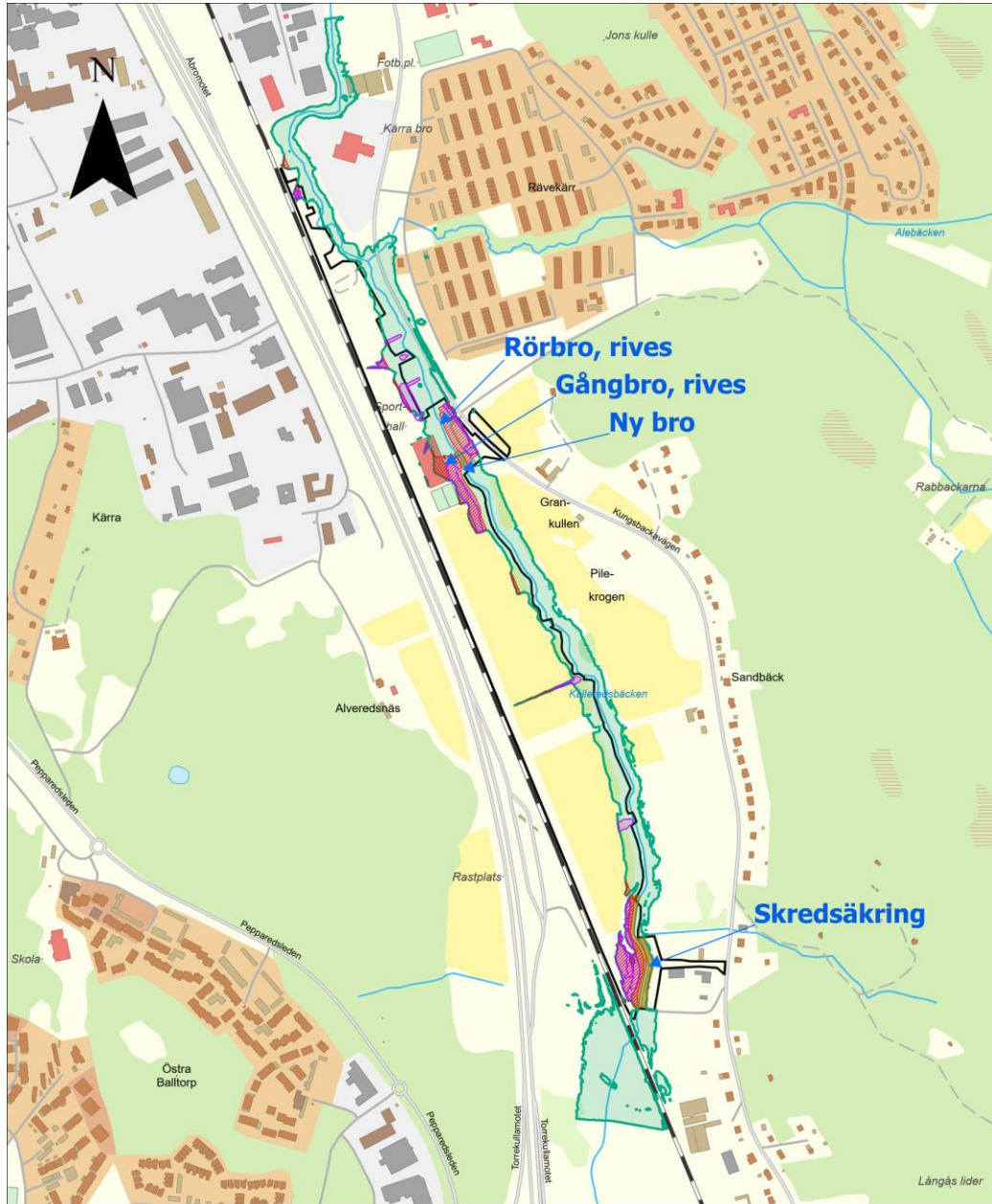
Figur 1. Orienteringskarta. Röd rektangel visar projektets läge.

Planområdet ligger i en av de större dalgångarna som leder in till Mölndal. Centralt genom dalgången rinner Källeredsbäcken som omges av skogbeväxta berg. Infrastruktur präglar redan till stor del det öppna landskapet med bland annat Västkustbanan och väg E6/E20 som går genom dalgången och utgör infarten till Mölndal och Göteborg.

6.2. Vattenverksamhet i projektet

Vattenverksamheterna berör en sträcka cirka 1,7 km längs Källeredsbäcken. Nivå för HW100 i bäcken svämmar över och medför att det som definieras som vattenområde breder ut sig på båda sidor om bäcken. Trots att arbetena till övervägande del kommer att utföras i torrhet uppe på land, är de således att definiera som vattenverksamhet.

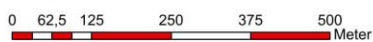
Vattenverksamheterna utgörs av schakt, utfyllnad, grundförstärkning (kalkcementpelare), bankpålning, skredsäkring och erosionsskydd. Två broar över Kålleredsbäcken rivs och en ny uppförs söder om dem.



Översikt, vattenverksamheter i Kålleredsbäckens vattenområde

Uppställningsspår Pilekrogen/Depå Sandbäck, Mölndal kommun, Västra Götalands Län

Datum: 2024-09-11
Skala (A4): 1: 5 500



© Lantmäteriet, Geodatasamverkan, SMHI

Teckenförklaring

- Högvattenföring vid 100-årsflöde
- Schakt
- KC-pelare
- Erosionsskydd
- Planområde2024

Figur 2. Översikt över planerade vattenverksamheter.

7 Prövning i annan ordning

7.1. Tillåtlighet och lokalisering

Enligt 11 kap. 23 § 2 miljöbalken ska tillstånd lämnas för anläggande av broar och annan vattenverksamhet för väg, järnväg, tunnelbana eller spårväg vars anläggande har prövats i annan ordning. I detta fall har själva byggprojektet prövats i enlighet med lagen (1995:649) om byggande av järnväg och en järnvägsplan för projektet har tagits fram i enlighet med 2 kap. 1 § samma lag. Järnvägsplanen skickades in för fastställelseprövning under oktober 2024 och befinner sig nu i avvaktan på beslut om fastställelse. Beslut om fastställelse förväntas erhållas som tidigast sommaren 2025. Ansökan kommer att kompletteras med beslutet om fastställelse när detta har fattats.

En fastställd järnvägsplan innebär att järnvägsprojektet bedömts vara förenligt med miljöbalkens allmänna hänsynsregler, hushållningsbestämmelser och bestämmelser om miljö kvalitetsnormer samt även i övrigt bedömts innebära en lämplig användning av mark- och vattenområden och innebära en lämplig avvägning mellan allmänna och enskilda intressen.

Planfastställelsebeslutet innebär således att verksamheten, inklusive förekommande vattenverksamheter, är tillåten ur miljöhänsyn. Prövningen av ansökan om vattenverksamhet handlar därmed primärt om det närmare utförandet, skyddsåtgärder och vilka villkor som behövs.

8 Berörda fastigheter och innehavare av särskild rätt

Sakägare är berörda markavvattningsföretag, berörda ledningsägare, fastighetsägare som direkt berörs av vattenverksamheter eller vars fastighetsgräns gränsar till planerade vattenverksamheter samt innehavare av särskild rätt t e x servitut och nyttjanderätt i området (se Bilaga 4). Fastighetskarta redovisas i Bilaga 4.

9 Samråd

Trafikverket bedömer att planerade vattenverksamheter kan antas få betydande miljöpåverkan. Undersökningssamråd (enligt 6 kap 24 § miljöbalken) för att bedöma betydande miljöpåverkan har därför inte genomförts.

Ett avgränsningssamråd har genomförts som pågick samtidigt som samrådet för järnvägsplanen. Ett möte på orten hölls 2023-09-12 där både järnvägsplanen och de planerade vattenverksamheterna presenterades. Det skriftliga samrådet pågick från 2023-09-05 – 2023-09-25 men på begäran fick Länsstyrelsen och Mölndals stad förlängd svarstid.

Under hela processen har samrådsmöten hållits med Länsstyrelsen och Mölndals stad för att hantera uppkomna frågor.

Samtliga inkomna synpunkter finns sammanställda och besvarade i Samrådsredogörelsen, se Bilaga 3.

10 Fysiska planer och områdesskydd

10.1. Översiktsplan

I mars 2023 antog Mölndals stads kommunfullmäktige översiktsplanen "Framtidens Mölndal, översiktsplan för Mölndals kommun". I översiktsplanen är Sandbäck, planområdet inkluderat, utpekat som ett föreslaget område för järnvägsändamål. Målet som lyfts fram är att utveckla en mer sammanhållen stadskärna i Mölndal. Järnvägsområdet ska även utvecklas på ett sätt som motverkar barriärer genom att stärka befintliga kopplingar och skapa nya kopplingar som gynnar gående och cyklister. Utöver föreslagen exploatering av det utpekade området poängteras även vikten av att få in "mesta möjliga grönska" för att skapa attraktiva miljöer som människor vill vistas i.

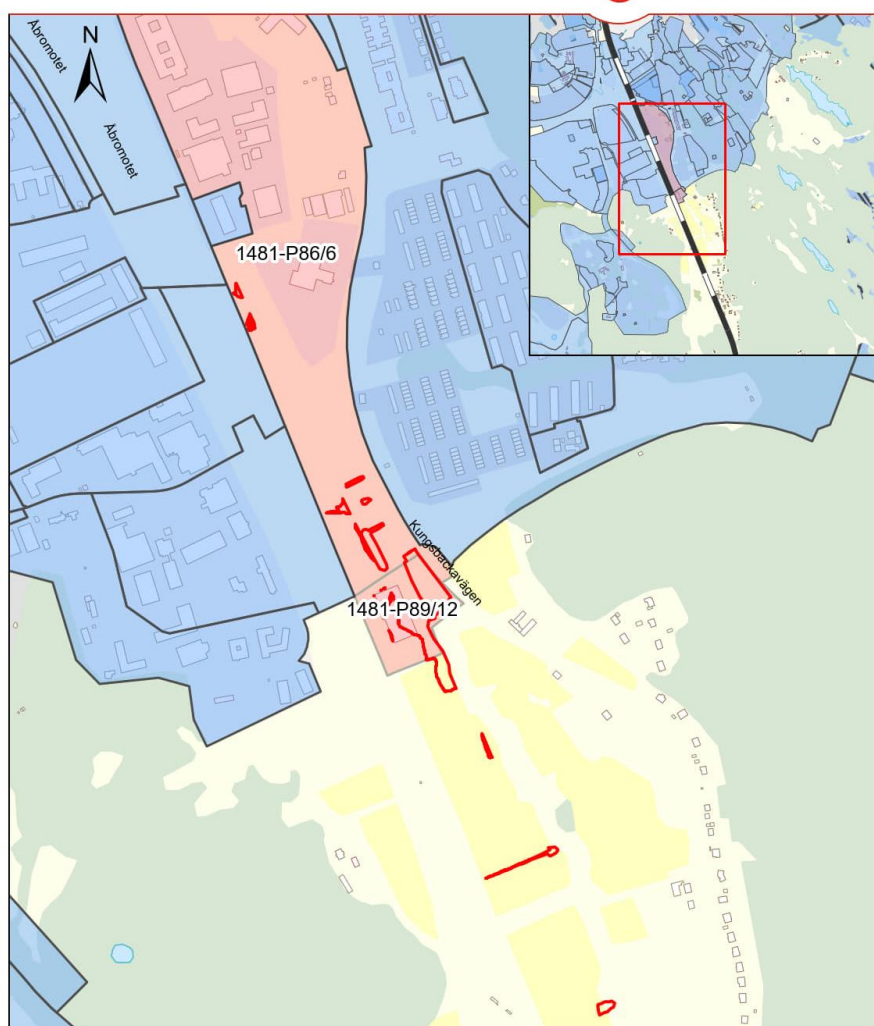
I översiktsplanen pekas aktuell järnvägsplan ut särskilt. Syftet med att föreslå järnvägsändamål i Pilekrogen är alltså bland annat för att möjliggöra för Uppställningsspår Pilekrogen/Depå Sandbäck.

10.2. Detaljplaner

I det aktuella området finns två gällande detaljplaner (se Figur 3):

- Stadsplan för Mölndal, område väster om Råvekärr (antagen 1986), anger område för bussdepå, handelsträdgård samt kontor och småindustri. (1481-P86/6)
- Detaljplan för tennisanläggning sydväst om Råvekärr (antagen 1989), anger idrottsändamål samt gång- och cykelväg. (1481-P89/12)

Mölndals stad arbetar med att upphäva eller ändra gällande detaljplaner som berörs av aktuellt projekt. Detaljplan för tennisanläggning sydväst om Råvekärr kommer att upphävas. I norr ändras detaljplanen för att inrymma spårområdet med järnvägsändamål. Processen hanteras i samråd mellan kommun och Trafikverket/VGR. Upphävande och ändring av befintliga planer har varit utställt för samråd och väntar vid framtagande av denna ansökan på antagande av Mölndals stads kommunfullmäktige.



PILEKROGEN/SANDBÄCK

Gällande detaljplaner

Datum: 2024-10-25

Skala (A4): 1: 7 000

0 0,17 0,35
Kilometers

© Lantmateriet, Geodatasamverkan

Teckenförklaring

-  Järnväg
-  Vattenverksamheter
-  Berörda detaljplaner
-  Övriga detaljplaner

Figur 3. Vattenverksamheter med berörda eller angränsande detaljplaner

10.3. Riksintressen, områdesskydd mm

Flera av de planerade vattenverksamheterna berörs av riksintresse för den framtida järnvägen mellan Göteborg och Borås. Uppställningsspår Pilekrogen/Depå Sandbäck tillkom som anläggning av riksintresse 2022. Det finns inga övriga riksintressen i anslutning till planområdet. De planerade vattenverksamheterna bidrar positivt till de utpekade riksintressena som berörs.

När en gammal detaljplan upphävs och ersätts med en ny återinträder normalt sett strandskyddsbestämmelserna. Då det inte finns någon uppgift om att området varit planlagt före 1975 finns det inget strandskydd som kan återinträda. Kålleredsbäcken omfattas således inte av strandskyddsbestämmelser.

Inom Källeredsbäckens vattenområde ligger del av två stenmurar och ett dike som omfattas av det generella biotopskyddet enligt 7 kap. 11 § miljöbalken. Dispens har hanterats inom järnvägsplanen.

Inga förbud enligt artskyddsförordningen aktualiseras genom de planerade vattenverksamheterna.

11 Teknisk beskrivning av ansökt verksamhet

Nedan beskrivs de planerade åtgärderna översiktligt. För en mer detaljerad beskrivning samt ritningar, se bilaga 2.

Hela planområdet för nya uppställningsspår består av lera med extremt låg skjuvhållfasthet och som även är högsensitiv. Ingen produktion eller etablering kan ske på mark som inte är förstärkt vilket innebär att alla transporter/rörelser inom området behöver planeras och sedan förberedas genom någon typ av förstärkning. Marken föreslås förstärkas med singulära kalkcementpelare som normalt utförs med centrumavstånd 0,8 – 1,7 meter. Delar av arbetena närmast Källeredsbäcken är belägna under nivå HW-100. Två av dessa områden är berörda av kalkcementpelare, ett i norra delen och ett i södra delen av vattenområdet.

En ny betongbro över Källeredsbäcken byggs strax söder om befintliga broar och bankpålning utförs i anslutning till denna. Två broar rivs, dels en dubbel rörbro och dels en gångbro i spann. Rörbron förstärks innan byggstart för att klara byggtrafik och när den nybyggda bron har tagits i bruk kan rörbron rivs. Rivning av broarna sker i vatten och ny bäckbotten kommer att anpassas till nivåer upp- respektive nedströms. Slanter och botten förses med erosionsskydd av natursten och övre delen av slänten utförs med naturanpassat erosionsskydd.

På industrifastigheten Sandbäck 1:171 i sydöstra delen av projektet och öster om Källeredsbäcken, har flera mindre skred förekommit. Stabiliteten måste säkras under byggskedet då den kan påverkas av installationen av kalkcementpelare.

Naturanpassade erosionsskydd på Källeredsbäckens slanter utförs vid projektets södra del. Skyddet läggs cirka 150 meter på västra sidan och 100 meter på östra. Bäckbotten lämnas i möjlig utsträckning orörd.

Schakt och utfyllnad sker, förutom i områden med kalkcementpelare, på ett flertal begränsade ställen där dagvattenledningarna och diken mynnar i Källeredsbäcken.

12 Miljökonsekvenser

Nedan sammanfattas bedömda miljökonsekvenser kortfattat. Konsekvenserna beskrivs mer ingående i upprättad miljökonsekvensbeskrivning, se bilaga 1.

Schakt och vibrationer under byggskedet bedöms medföra en risk för ökad grumling i Källeredsbäcken. Arbeten som utförs i vatten kommer att ske under en begränsad period och en temporär ökad grumling under byggtiden bedöms inte medföra någon påverkan på vattenlevande organismer då Källeredsbäcken är ett naturligt grumligt vattendrag till följd av de lokala jordartsförhållandena.

Markförstärkning med KC-pelare i samband med nederbörd kan medföra en risk för att kalkcementblandat byggdagvatten når Kålleredsbäcken vilket kan leda till lokalt skadligt höga pH-värden.

Skyddsåtgärder kommer vidtas vid behov. Förorenat vatten kommer att renas innan utsläpp till recipient. Exempel på reningssteg kan vara sedimentering, oljeavskiljning och pH-justering av vattnet innan det släpps ut till Kålleredsbäcken. För naturmiljön bedöms konsekvensen med inarbetade skyddsåtgärder bli liten till måttligt negativ. Högre naturvärden i området saknas och ingrepp i övriga naturvärden är begränsade. Effekterna för biologisk mångfald och ekologiska funktioner blir i huvudsak lokala och av begränsad omfattning.

Avseende markanvändning och areella näringar bedöms konsekvensen av vattenverksamheten vara ingen/obetydlig. Bedömningen grundas i att gräsmarken, tidigare jordbruksmark, i nuläget bedöms ha ett litet/lågt värde samt att intrånget inom vattenområdet är relativt litet och endast tar en liten del av den potentiellt odlingsbara gräsytan i anspråk.

Varken dricksvattenbrunnar eller grundvattnet inom vattenområdet bedöms påverkas negativt av vattenverksamheterna.

Upplevelsen av landskapet bedöms få en liten till måttlig negativ konsekvens då områdets karaktär ändras från ett tidigare odlingslandskap till infrastruktur. För att mildra intrycket av anläggningen från omgivningen kommer den vegetation som tas bort i samband med vattenverksamheten, exempelvis vid anläggning av nya slänter och erosionsskydd, att återplanteras.

Vattenverksamheten bedöms medföra en liten negativ konsekvens med hänsyn till kulturmiljön. Kulturmiljön påverkas på så sätt att landskapets kulturhistoriska karaktär och spår av tidigare markanvändning delvis byggs bort. Det historiska sammanhanget i landskapet bedöms fortsättningsvis kunna uppfattas sett till omgivningens helhet. Vattenverksamheten påverkar inte några fornlämningar eller kulturhistoriskt värdefulla objekt.

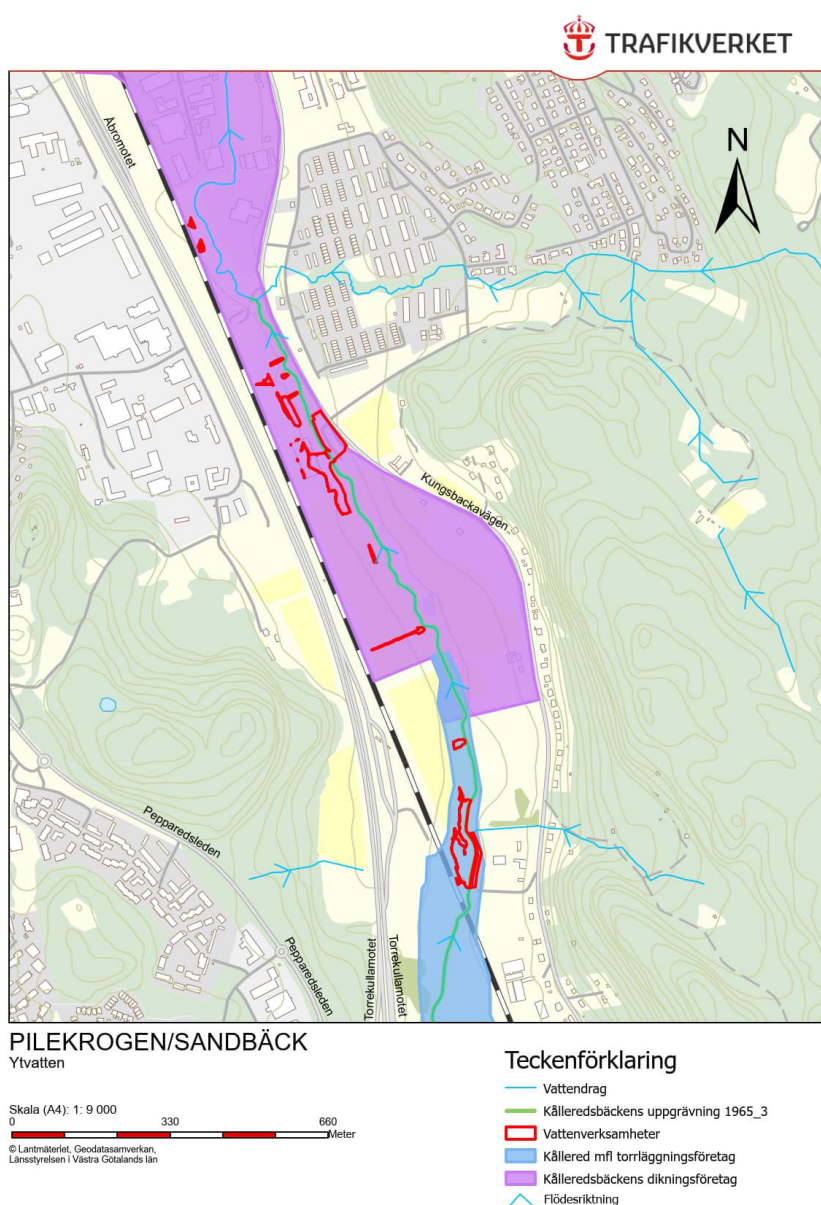
När det gäller påverkan från vattenverksamheten på människors hälsa och boendemiljö genom exempelvis buller, vibrationer och masshantering/förorenad mark har dessa aspekter behandlats i avsnitt 11.6 i miljökonsekvensbedömningen för järnvägsplanen.¹ I ett projekt som detta, där bullrande verksamhet bedrivs både innanför och utanför gränsen för HW100, är det varken möjligt eller lämpligt att försöka skilja ut buller/vibrationer som specifikt hänför sig till vattenverksamhet. För att möjliggöra en helhetsbedömning av påverkan i form av buller och vibrationer behöver redovisning och konsekvensbedömning ske i ett sammanhang, vilket alltså har skett i järnvägsplanens miljökonsekvensbeskrivning. Den bedömning som gjorts inom detta projekt är att riktvärden för buller från byggarbetsplatser (NFS 2004:15) kommer att innehållas. Inga överskridanden av gällande standarder för markvibrationer bedöms förekomma. Samma avgränsning gäller för hanteringen av massor/förorenad mark. Av MKB för järnvägsplanen framgår vilka skyddsåtgärder som gäller för masshanteringen med hänsyn till föroreningsinnehåll m.m.

¹ <https://bransch.trafikverket.se/contentassets/a46b8c458832446eac8e9372e65167ad/miljokonsekvensbeskrivning.pdf>

13 Befintliga tillstånd och anläggningar

Båtnadsområden för tre kända diknings- och torrlägningsföretag överlappar delvis planområdet. Diknings- och torrlägningsföretagens och eventuellt tillhörande båtnadsområden visas i Figur 4.

Vattenverksamheterna innebär ett visst intrång i befintliga båtnadsområden för markavvattningsföretagen men påverkar inte funktionen hos dikningsföretagen. Mölndals stad som är huvudaktör i markavvattningsföretagen planerar för att avveckla alternativt ompröva befintliga företag som en del av det pågående arbetet med att hantera avvattningen för hela Källeredsbäcken.



Figur 4. Vattenverksamheter och markavvattningsföretag.

14 Skyddsåtgärder

Som ett led i att utföra planerade åtgärder med minsta möjliga negativa påverkan på Kålleredsbäcken och dess naturvärden kommer följande skyddsåtgärder vidtas under byggskedet för projektets planerade vattenverksamheter:

- Kålleredsbäcken skyddas från orenat byggdagvatten utifrån behov och plats, bland annat genom hantering och rening av vatten. Exempelvis kan avrinning från arbetsområden till bäcken förhindras genom jordvallar eller andra anordningar.
- Erosionsskydd utformas naturanpassade som beskrivet i Teknisk beskrivning (Bilaga 2).
- Arbeta i vatten i Kålleredsbäckens åfåra förläggs till för lax och öring mindre känslig tid 15 juli-15 sept.
- Vid anläggande av erosionsskydd eller andra arbeten i vatten ska vid behov siltgardiner eller annan lösning för att minimera grumling användas.
- Död ved ska inte avlägsnas från bäcken. Om det krävs tillfällig borttagning för att möjliggöra arbeten ska död ved återställas efteråt.

15 Övervakning och kontroll

Ett kontrollprogram för vattenverksamheten ska upprättas som redovisar på vilket sätt och med vilket intervall vattenverksamheten och dess påverkan på omgivningen ska kontrolleras samt vilka åtgärder som ska vidtas om de förutsedda nivåerna, halterna och dylikt inte hålls.

Kontrollprogrammet är ett levande dokument som efter samråd med tillsynsmyndigheten tas fram och revideras allteftersom byggnationen fortskrider och mer mätresultat erhålls. Kontroller under förskedet, det vill säga de kontroller som görs innan byggskedet, syftar till att inhämta kunskaper om rådande förhållanden i omgivningen innan byggnationen påbörjas.

Kontrollprogram för vattenverksamhet kommer att samordnas inom projektets övriga egenkontroll och kontrollen som sker inom ramen för miljöfarlig verksamhet.

16 Ersättning för skada och intrång

Ersättningsfrågor för intrånget har reglerats i järnvägsplanen. Trafikverket bedömer att den planerade vattenverksamheten inte kommer att föranleda några ersättningsgilla skador för omgivningen. Skulle sådana skador mot förmodan ändå uppkomma sker reglering i den ordning som gäller för oförutsedda skador.

17 Arbetstid

Arbetena planeras pågå under tre år, men Trafikverket har hemställt om att arbetstiden ska bestämmas till fem år.

18 Verkställighetsförordnande

Trafikverket har framställt yrkande om verkställighetsförordnande hänvisning till den känsliga tidplanen i byggprojektet. I detta fall är tillåtligheten redan prövad i den fastställda järnvägsplanen, vilket innebär att tillstånd till den nödvändiga vattenverksamheten ska ges. Den tillståndssökta vattenverksamheten kan inte leda till sådana irreparabla miljöskador som skulle kunna utgöra ett hinder mot att ett s.k. verkställighetsförordnande meddelas (NJA 2012 s. 623).

Projektets genomförande är känsligt för förseningar, dels eftersom vissa moment endast kan utföras när järnvägstrafiken är avstängd och vid tidpunkt, dels för att tid för driftsättning av Uppställningsspår Pilekrogen är styrt av andra projekt och att exempelvis anläggande av ny bro är avgörande för byggarbeten och framdrift av resterande anläggning. Ett stopp i framdriften till följd av ett överklagande kan innebära att projektet försenas med flera år, med stora kostnader och störningar som följd.

19 Underlag för prövningsavgift

Totalkostnad för att genomföra ansökta vattenverksamheter har beräknats till ungefär 40 miljoner kronor. Grundavgiften uppgår därför till 70 000 kr.

20 Aktförvarare

Som aktförvarare föreslås:

Mattias Johanen, Mölndals stad
Göteborgsvägen 11–17, 431 30 Mölndal
Tel: 031-31 51 480
mattias.johanen@molndal.se

21 Huvudförhandling

Trafikverket anser att vattenverksamheten är av begränsad omfattning och med hänsyn till utredningen i målet torde det vara tillräckligt med skriftlig handläggning. Målet bör därmed kunna avgöras utan huvudförhandling enligt 22 kap 16 § miljöbalken.

22 Kungörelse

Trafikverket föreslår att kungörelse införs i ortstidningen Mölndals-Posten och post- och inrikes tidningar.

23 Övrigt

Ansökan översänds i 6 pappersexemplar. Ansökningshandlingarna bifogas även digitalt i 10 exemplar (USB).

Enligt ovan,

Anna-Pia Johansson, verksjurist