

Samråd Norrköpings nya godsbangård

Projektets miljöfrågor

Miljökonsekvensbeskrivning för godsbangården

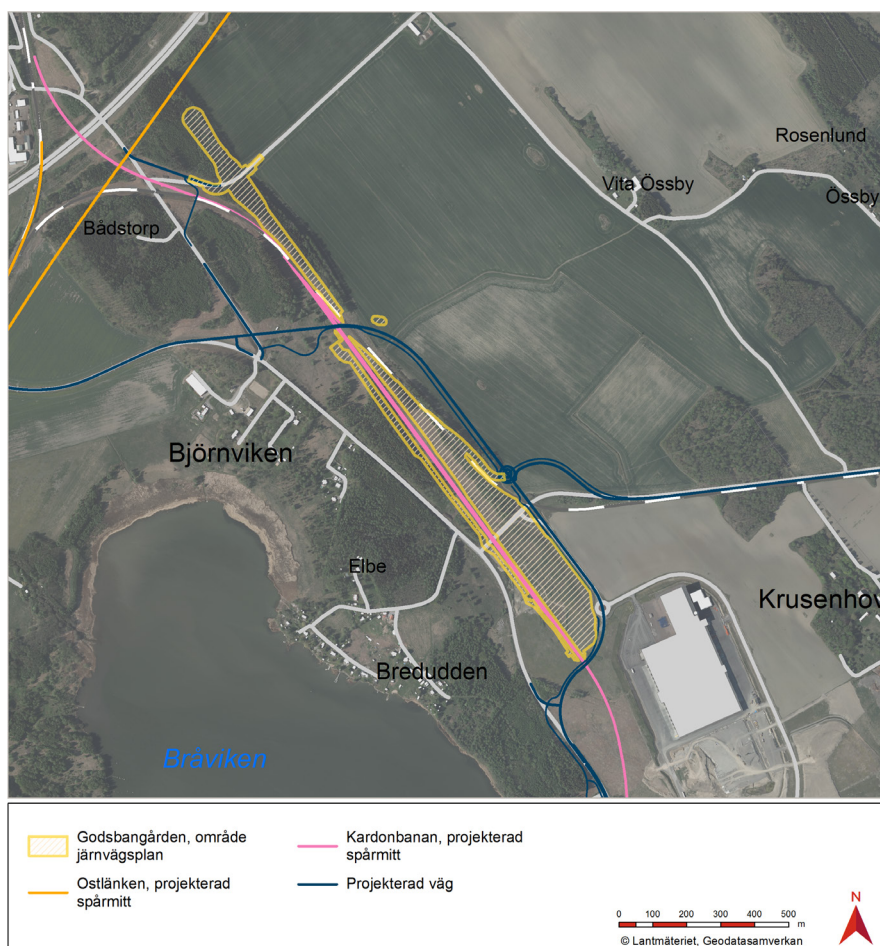
En miljökonsekvensbeskrivning (MKB) kommer tas fram som beskriver projektets miljöpåverkan och föreslår försiktighets- och skyddsåtgärder till järnvägsplanen, allt för att projektets miljöpåverkan ska bli så liten som möjligt. Arbetet med MKB sker parallellt och samordnat med framtagande av järnvägsplanen.

Möjlighet finns nu att lämna synpunkter på avgränsningen för den MKB som ska tas fram för godsbangården.

Omfattning och avgränsningar

Miljöbalken lyfter flera olika miljöaspekter som bör beskrivas i en MKB. Projektet har avgränsats geografiskt till planområdet där fysiska åtgärder eller ianspråktagande av mark görs. Även utredningsområdet där inventeringar, undersökningar och analyser har genomförts tas med i bedömningen av projektets konsekvenser.

Ett antal miljöaspekter har bedömts påverkas av att godsbangården byggs på Malmölandet. Dessa lyfts sammanfattat på nästa sida och kommer att beskrivas mer utförligt i den MKB som ska tas fram.



- **Stad och landskap**

Landskapet i området växlar mellan ett öppet odlingslandskap och ett landskap med storskaliga verksamheter. Området där godsbangården ska byggas ligger till stora delar på kuperad skogsmark.

Godsbangården kommer att påverka landskapet på Malmölandet där vissa delar är känsligare än andra. Det gäller främst öppna landskap samt småskalig hagmark. Påverkan kan minskas genom miljöförbättrande åtgärder.

- **Naturmiljö**

Godsbangårdens järnvägsplanområde utgörs idag främst av skogsmark samt igenväxande jordbruksmark i söder. Här finns hagmark med utpekade naturvärden.

På Malmölandet finns värdefulla områden med ek där bland annat sällsynta vedinsekter och andra djur kan sprida sig mellan trädområden. Godsbangården kommer att ligga i utkanten av ett viktigt spridningsområde för ekar.

Godsbangården kommer att påverka naturmiljön genom bland annat avverkning av träd. Jordbruksdiken påverkas också. Påverkan kan minskas bland annat genom anläggande av nya ekbackar.

- **Buller**

Området där godsbangården ska byggas påverkas idag av buller från södra stambanan och Bravikenspåret. För godsbangården gäller riktvärden för industri- och annat verksamhetsbuller vilket skiljer sig från riktvärden för buller och vibrationer från väg- och spårtrafik.

Två fastigheter bedöms få bullernivåer som överskrider riktvärden för industribuller (45[dB(A)]). Vid bedömning av effekterna både från godsbangården och Kardonbanan tillsammans kommer ytterligare en fastighet få

överskridande bullernivåer enligt riktvärde för industribuller (45[dB(A)]), dock ej med avseende på riktvärde för järnvägsbuller (55[dB(A)]).

Fastighetsnära åtgärder rekommenderas där det bedöms nödvändigt efter att fasad- och uteplatsinventering av aktuella bostadshus har gjorts.

- **Vatten**

Grundvattennivån varierar i området och kan påverkas lokalt på sina ställen.

Vatten från området rinner i dagsläget genom öppna diken i jordbrukslandskapet till Pampusfjärden. Byggnationen av godsbangården kommer att innebära en förändrad avrinning då till exempel asfaltsytor ökar som i sin tur medför mer vatten ovan jord. För att inte påverka Pampusfjärden negativt anläggs ett avvattningsystem med dammar som både fördröjer och renar vattnet.

- **Hushållning med naturresurser**

På Malmölandet bedrivs idag storskaligt jord- och skogsbruk. Delar av skogsbeståndet har redan avverkats inför byggnationen av Kardonbanan.

Markföroreningar bedöms som minimala inom järnvägsplaneområdet då området främst utgörs av naturmark.

Byggnationen av godsbangården kommer troligtvis att innebära ett massöverskott på drygt 100 000 m³. Dessa massor ska i första hand återanvändas inom området. Massorna kan också nyttjas till miljö- och landskapsförbättrande åtgärder som till exempel anläggande av en ekbacke.

De massor som inte kan användas inom området ska återanvändas vid externa anläggningar i närområdet.



Lämna synpunkter

Vid detta möte
Skriv dina synpunkter på förtryckta formulär och lämna in.

Via e-post
Skicka dina synpunkter per e-post till investeringsprojekt@trafikverket.se. Märk din e-post med ärendenummer TRV 2016/33898.

Trafikverkets kundtjänst
Ange ärendenummer TRV 2016/33898.

Via brev
Posta dina synpunkter till Trafikverket, Ärendemottagningen, Region Öst, Box 810, 781 28 Borlänge. Märk ditt brev med ärendenummer TRV 2016/33898.

Projektets hemsida <http://www.trafikverket.se/ostlanken>

Lämna dina synpunkter senast den 28 februari 2018.