



Norrbottens
museum

Rapport 2016:1

ARKEOLOGI



Arkeologisk utredning vid E10

Arkeologisk utredning i områden längs väg E10;
Kalix, Överkalix, Gällivare och Kiruna kommuner;
Töre, Överkalix, Gällivare, Jukkasjärvi socknar;
Lappland och Norrbotten.

Norrbottens museum
Åsa Lindgren

Administrativa uppgifter

Länsstyrelsens (beslut) dnr:	431-4742-2015
Norrbottnens museum dnr:	127-2015
Uppdragsgivare/finansier:	Trafikverket
Typ av uppdrag:	Arkeologisk utredning
Landskap:	Norrbottnen och Lappland
Kommun:	Kalix, Överkalix, Gällivare, Kiruna
Socken:	Töre, Överkalix, Gällivare, Jukkasjärvi
Fornlämning nr och typ:	Nr 1 – område med skogsbrukslämningar (ökl); 2 och 7 – husgrund, historisk tid (ökl); 3 – boplats (R); 4 – kemisk industri (tjardal) (ökl); 5 och 8 – härd (R); 6 – övrigt (kulturträd) (ökl); 9, 10 och 11 – gruvhål (skärpning) (ökl); 12 och 13 – härd (ökl). Överkalix 340:1-3 – område med skogsbrukslämningar (ökl); Gällivare 13:1 – plats för fångstgropar; Gällivare 915:1 – härd (R); Gällivare 978:1 – obestämbart (plats för skelettfynd) (uppgift om)
Fastighet:	Svappavaara 6:4, m.fl.
Kartblad (Sweref 99 TM):	75H 1f SO, 74H 9g NV, 74H 9g SV, 74H 8g NV, 74H 8g SV, 74H 6f NO, 74H 6f SO, 73I 6f SV, 73I 5f NV, 73I 5e NO, 73I 5e SO, 73I 4e NO
Undersökningsledare:	Åsa Lindgren
Deltagare:	Olof Östlund, Therese Hellqvist, Tor-Henrik Buljo, Carina Bennerhag
Rapportansvarig:	Åsa Lindgren
Underkonsulter:	-
Fältarbetstid:	10 fältdagar, 21/9 – 5/10 (208 timmar, exkl. restid)
Rapporttid:	14 rapportdagar (112 tim)
Fyndhantering:	-
Koordinatsystem och metod:	Inmätt med GPS (integrerad i handdator), User grid WGS 84, SWEREF 99TM. Koordinater vid mitten av respektive uo.
Koordinater:	Kulleribacken: N7514066/E758080 Lappesuanto-Avvakko: N7489642/E761355 Muorjevaarabackarna: N7464522/E758148 V. Svartbyn-Morjärvi: N735790/E850000
Höjd över havet:	Kulleribacken: 330-435 möh, Lappesuanto-Avvakko: 300-450 möh, Muorjevaarabackarna: 310-415 möh, V. Svartbyn-Morjärvi: 30-70 möh.
Undersökt yta:	4,2 km ²
Analys:	-
Datering:	Stenålder till modern tid, utifrån lämningstyp
Fynd:	Inga fynd tillvaratogs
Foto:	Digitala bilder, accnr 2015:84:1-50 (se bilaga 3)
Ritningar:	-
Dokumentationshandlingar:	Fältanteckningar 5 A6-sidor fotobok, 7 A5-sidor fältdagbok och blandade anteckningar, 15 A3-sidor fältarbetskartor. Originalhandlingar förvaras i Norrbottens museums arkiv.
Digitalt dokumentationsmaterial:	FältGIS- och GIS-data (vektordata, shaper och raster), foton och övrigt digitalt material förvaras på NLL:s server, där back-up tas dagligen. Digitalt registreringsmaterial kommer även att finnas tillgängligt via www.raa.se
Digital programvara:	Microsoft Office (Win 7), ArcMap 10.1, ArcPad 10, FältGIS 2, Photoshop Elements 12, Adobe InDesign CC 2015.

Foto på rapportens framsida: Ny boplats nr 3, arkeolog Olof Östlund vid fyndplatsen för avslag och kärnor i kvarts. Acc.nr 2015:84:33. © Norrbottens museum CC (by, nc, nd), Tor-Henrik Buljo

Innehållsförteckning

Administrativa uppgifter.....	1
Innehållsförteckning	2
Inledning.....	3
Sammanfattning	3
Syfte	3
Inriktning och problemformuleringar	3
Områdets förutsättningar	4
Topografi och naturlandskap.....	4
Historik och fornlämningsmiljö	5
Områdets kulturmiljöpotential.....	7
Undersökningens utgångspunkter och utförande	7
Avvikelser från arbetsplanen.....	7
Förberedelsearbete.....	9
Fältarbete, etapp 1	9
Fältarbete, etapp 2	9
Resultat	11
Förberedelsearbete.....	11
Fältarbete	12
Vetenskaplig tolkning	15
Vidare undersökningar	15
Utvärdering.....	15
Förberedelse	15
Fältarbete	15
Referenser.....	16
Excerperingsmaterial	16
Bilagor	

Inledning

Norrbottens museum har under perioden 21 september-5 oktober 2015 utfört en arkeologisk utredning i områden vid väg E10, från Svappavaara i norr till Morjärv i söder (bilaga 1:1).

Utredningen föranleddes av att Trafikverket planerar att bygga om några sträckor längs väg E 10. Vägåtgärderna innebär att ny mark kommer att tas i anspråk inom vissa sträckningar av vägen.

Arbetet utgick från Norrbottens museums arbetsplan (Nbm dnr 127-2015, daterad 2015-06-18), utifrån Länsstyrelsens beslut (Lst dnr 431-4742-2015). Norrbottens museums arbetsplan grundar sig på Länsstyrelsens förfrågningsunderlag (daterat 2015-05-20).

Arbetet utfördes av Åsa Lindgren (projektledare), Therese Hellqvist, Tor-Henrik Buljo, Olof Östlund och Carina Bennerhag.

Sammanfattning

Utredningen påträffades 13 nya lämningar i form av 4 härdar, varav två strax utanför uo; 3 gruvhål, övrig; 2 husgrund, historisk tid; 1 boplats; 1 område med skogsbrukslämningar; 1 Kemisk industri; 1 Övrigt. Av dessa har boplatsen och de två härdarna strax utanför uo bedömts som fornlämningar. Resterande lämningar fick status övrig kulturhistorisk lämning (se lämningslista, bilaga 2).

Fyra tidigare kända lämningar besöktes: Raä Gällivare 13:1 (beskrivning och läge bedömdes vara korrekt), Gällivare 915:1 och Gällivare 978:1 (se etapp 2, nedan), samt Överkalix 340:1, vilken reviderades i och med att en husgrund och en tjärdal till påträffades.

Ettapp 2 (fördjupad utredning) utfördes på tre lägen: läge 1, vid Gällivare 978:1, i form av maskinschaktning; läge 2, vid Raä Gällivare 915:1, med hjälp av skelleftepik och metalldetektor; läge 3, i form av maskinschaktning och handrensning. Vid läge 1 och 2 påträffades inget av antikvariskt intresse. Vid läge 3 påträffades en boplats (nr 3).

Syfte

Syftet med utredningen var att ta fram ett fullgott besluts- och planeringsunderlag. Utredningens syfte var därmed att fastställa om fornlämningar och/eller övriga kulturhistoriska lämningar berörs av planerad exploatering samt att ange deras läge i terrängen.

Samtliga lämningar (även tidigare kända) har bedömts antikvariskt (antikvarisk status har föreslagits), beskrivits och märkts ut i fält.

Inriktning och problemformuleringar

Vid en utredning är inriktningen främst att hitta och registrera fornlämningar och kulturlämningar. Djupare problemformuleringar ingår inte i utredningen.

Områdets förutsättningar

Topografi och naturlandskap

Utredningsområdet (uo) består av fyra större områden efter väg E10, mellan Svappavaara i norr och Morjärv i söder. De fyra områdena kallas *Kulleribacken*, *Lappesuanto-Avvakko*, *Muorjevaarabackarna* och *Västra Svartbyn-Morjärv*. Den sammanlagda ytan för de fyra områdena är ca 4,2 km² (bilaga 1:1 och 1:2).

Kulleribacken

Kulleribacken är det nordligaste av utredningsområdena och återfinns ca 2 km söder om Svappavaara, i Kiruna kommun och Jukkasjärvi socken. Utredningsområdet är 0,19 km² (bilaga 1:2:1). Det ligger på 330-345 m.ö.h. vilket innebär att det ligger över högsta kustlinjen. Topografin är låglänt med mindre moränhöjder och myrar. I NV genomtvärs området av bäcken Makkarajoki. Vegetationen består av torr-frisk barrskog.

Lappesuanto-Avvakko

Lappesuanto-Avvakkoområdet ligger 3-5 mil NNÖ om Gällivare, i Kiruna och Gällivare kommuner, samt Jukkasjärvi och Gällivare socknar. Sträckan är ca 20 km lång, från Kalixälven i norr till korsningen mot Avvakko i söder, men kortare avsnitt och villatomtmark ingår inte i utredningen. Uo:s totala yta uppgår till ca 2,28 km², (bilaga 1:2:2 - 1:2:4).

Lappesuanto-Avvakkoområdet ligger på 300-450 m.ö.h., vilket är över högsta kustlinjen. Vägsträckan inom detta område går genom byarna Puoltikasvaara, Skaulo och Moskojärvi. Området karakteriseras av de stora sjöarna Soutijärvi, Moskojärvi och Kivijärvi, samt Kalixälven. Inom och i närheten till området finns ytterligare ett antal mindre sjöar och vattendrag. De berg som är mest framträdande i landskapet är Piilivaara, norr om Kalixälven och Soutuvaara strax söder om älven. Vegetationen består främst av torr-frisk barrskog med inslag av barrskog, lavristyp och stråk av fuktigare mark.

Muorjevaarabackarna

Muorjevaarabackarna ligger ca 1,5 mil norr om Gällivare, inom Gällivare kommun och socken. Området är indelat i två områden, det nordligaste vid byn Muorjevaara, med en areal på ca 0,25 km² och det sydligare utredningsområdets areal är 0,18 km². Den totala utredningsarealen är ca 0,43 km² (bilaga 1:2:1).

Utredningsområdet ligger över högsta kustlinjen på en höjd av 310-415 m.ö.h. Området ligger i ett flackt landskap mellan bergen Luluvaara och Juoigamvárri i öster, samt Liikavaara och Nautanen i väster. Här rinner de mindre vattendragen Ellioja och Nietsajoki. Det norra delområdet är rikt på myrområden. Vegetationen på de torra markerna består av torr-frisk barrskog. Det södra delområdet är torrare och här består vegetationen av barrskog, lavristyp.

Västra Svartbyn – Morjärv

Området Västra Svartbyn – Morjärv återfinns mellan Räkthorsen i norr, ca 15 km söder om E10 avfartsväg in mot Överkalix, och strax norr om Morjärv i söder (bilaga 1:2:5). Sträckan är uppdelat på sex utredningsområden. Utredningsområdet längst i norr ligger på gränsen mellan Överkalix och Kalix kommuner och Överkalix och Töre socknar och områdena söder om detta ligger i Kalix kommun och i Töre socken. Utredningsområdena varierar i storlek från 0,01 km² till 78 km². Den totala ytan uppgår till 1,30 km². Hela detta område ligger under högsta kustlinjen, med höjder på 30-70 m.ö.h., högst i norra delarna och lägre i söder. Terrängen varierar från lätt kuperad, med terrasseringsmark, till flackare mark. Landskapet karaktäriseras främst av närheten till Kalixälven med Räkthorsen i norr och sjöarna Morjärvsträsket och Kamlungeträsket i söder. Det mest utmärkande berget är Stor-Malungsberget i norr. Vegetationen består främst av torr-frisk barrskog i samtliga delområden, med inslag av barrskog av lavrystyp, främst i de nordliga områdena.

Det förhistoriska landskapet

De tre nordligaste delområdena ligger ovan högsta kustlinjen, varför det förhistoriska landskapet inte förändrats nämnvärt. I området Lappesuanto-Avvakko finns sjöar och vattendrag som kan ha nyttjats för fiske under hela förhistorien. Området V. Svartbyn-Morjärv ligger på höjder mellan 30-70 m över havet vilket gör att dessa områden påverkats av landhöjningen och landskapets förändringar över tid (bilaga 1:2:5). Området ligger dock än idag vid Kalixälven och dess vattensystem, varför förutsättningarna varit relativt likartade sedan landet steg ur havet för mellan 5500-3000 år sedan (Broadbent 1979:214f).

Historik och fornlämningsmiljö

Kulleribacken

Inom område Kulleribacken finns inga fornlämningar registrerade. Väster om området, inom planerat deponiområde för Leveäneimi gruvområde har en härd samt kulturlämningar registrerats. Norr om området ligger Svappavaara samhälle och gruvområde med lämningar bland annat efter 1600-talets gruvverksamhet. En äldre flyttled går inom eller intill utredningsområdet (enligt uppgift från Ernst Mankers dokumentationer, enligt länsstyrelsens förfrågningsunderlag).

Ingen fornminnesinventering har utförts inom utredningsområdet.

Lappesuanto-Avvakko

Norr om Kalixälven, strax N om området går en äldre flyttled (uppgift från Ernst Manker, via länsstyrelsen) och strax söder om Kalixälven går tre nutida flyttleder. I anslutning till området, finns ett antal härdar och en kokgrop (bilaga 1:2:2). En bit längre bort finns ytterligare härdar och ett fångstgropssystem. En offerplats är registrerad på berget Piilivvaras norra sluttning.

Vid Skauolo samhälle finns ett antal fornlämningar registrerade bland annat Raä Gällivare 979:1 som utgörs av en boplats med status bevakas p.g.a. att den är skadad. Lämningen har undersökts i en avgränsande förundersökning

(Bennerhag 2015). Området som ingår i förundersökningen ingår inte i föreliggande uo (bilaga 1:2:3).

Raä Gällivare 978:1, registrerad som ”obestämbart” då det är en uppgift om gravplats (där uppgiftlämnaren sett skelettdelar). Den ligger endast 1,5 meter utanför gränsen till utredningsområdet, men enligt beskrivningen kan den ligga längre mot ÖSÖ, vilket i så fall innebär att den ligger inom uo. Då uppgifterna om fornlämningen är osäkra och den inte heller återfanns vid inventeringen ska status för lämningen fastställas i den föreliggande utredningen (bilaga 1:2:3 och 1:4:1).

Forn- och kulturlämningarna i närheten av utredningsområdet ligger främst i anslutning till sjön Soutujärvi väster om E10 och de består av fångstgropar, fångstgropssystem, boplatser och en boplatsvall (bilaga 1:2:3). Några av lämningarna är skadade av byggnation och annat. Öster om vägen finns två uppgifter om visten, dessa ligger intill nutida flyttled och på berget Kuurusvaara öster om byn finns en kåtatomt och en kokgrop registrerade. På öarna i sjön Soutujärvi finns sommargravar och på berget Pyhäkielinens norra sluttning, VSV om byn, finns en offerplats registrerad. På sjöns sydvästra strand finns även ett antal äldre gårdstomter registrerade.

Vid byn Moskojärvi finns en registrering för fångstgropar, Raä Gällivare 13:1, men vid inventeringen 1992 kunde inga fångstgropar påträffas. De har troligen schaktas bort för sandtäkt och/eller sommarstugebygge, (bilaga 1:2:4). Vid sjön Kaakkurijärvi NÖ om Moskojärvi har en skida påträffats, som är daterad till 1485±85 (kalibrerad ålder: 540±82 AD). På holmarna och uddarna vid sjön Kivijärvi, V om Moskojärvi samt på ön Isosaari i Moskojärvi finns sommargravar registrerade.

Uppgifter från Åtjte museum, (Kjell-Åke Aronsson), till länsstyrelsen, ger vid handen att det ska finnas ytterligare fynd från området vid Moskojärvi på Gällivare museum.

Både en äldre flyttled (uppgift från Ernst Manker, via länsstyrelsen) och en sentida flyttled går genom utredningsområdet.

Hela utredningsområdet ingick i fornminnesinventeringen 1992.

Muorjevaarabackarna

I anslutning till det norra delområdet ligger två härdar, Raä Gällivare 912:1-2 och en bit därifrån ytterligare tre härdar. Alldeles intill (9 m väster om) gränsen till det södra delområdet ligger Raä Gällivare 915:1, en härd. Något längre mot både Ö och V finns fler härdar och gruvområden (bilaga 1:2:1 och 1:3:2).

Hela utredningsområdet ingick i fornminnesinventeringen 1992.

Västra Svartbyn – Morjärv

Vid det norra delområdet ligger ett antal fornlämningar som ingått i den tidigare nämnda avgränsande förundersökningen (Bennerhag 2015). Förundersökningsområdena ingår inte i utredningen (bilaga 1:2:5).

Intill utredningsområdet ligger ett antal fornlämningar och kulturhistoriska lämningar vilka bl.a. utgörs av boplatser, kokgropar, fångstgropar, härdar, tjärdalar och lägenhetsbebyggelse.

Hela utredningsområdet ingick i fornminnesinventeringen 1985 med undantag av den allra nordligaste delen som fornminnesinventerades 1990.

Områdets kulturmiljöpotential

Områdena är många och geografiskt spridda, varför potentialen för att finna fornlämningar varierar från plats till plats. Högst potential finns i områden med tidigare kända lämningar, samt på torra sandiga marker med tydlig topografisk avgränsning mot blötare marker eller sjöar och vattendrag. Lågst potential bedöms vara i blöta myrområden som saknar torra stränder.

Utifrån topografi och tidigare kända fornlämningar vid utredningsområdena Kulleribacken, Lappesuanto-Avvakko och Muorjevaarabackarna kunde det i dessa områden förväntas härda, fångstgropar, kokgropar och spår efter äldre renskötsel. Även sommargravar, skogsbrukslämningar och lämningar efter sentida renskötsel kunde förväntas.

Topografi och tidigare kända fornlämningar i närheten av området Västra Svartbyn-Morjärv, samt i viss del inom Lappesuanto-Avvakoområdet gjorde att boplatser, boplatzgropar, boplatsvallar, härda, fångstgropar och kokgropar, samt spår av äldre renskötsel kunde förväntas. Även skogsbrukslämningar och lämningar efter sentida renskötsel förväntades.

Undersökningens utgångspunkter och utförande

Arbetet utgick ifrån Norrbottens museums arbetsplan (Nbm dnr 127-2015, daterad 2015-06-18), vilken Länsstyrelsen baserat sitt beslut på. Utredningen utfördes i huvudsak i enlighet med upprättad arbetsplan, med undantag för mindre avvikelser.

Avvikelser från arbetsplanen

Förberedelsetid

Förberedelsearbetet tog något längre tid än beräknat. Detta beror på utredningens långsträckt utbredning, vilket innebär att utredningen omfattar en stor mängd kartor att dels gå igenom vid excerpering, och dels förbereda för FältGIS och handdatorer.

Denna avvikelse innebär att det blev något stressigt att hinna med innan fältarbetet drog igång, men efter omprioritering av det övriga arbetet och en något försenad start av fältarbetet hanns det med.

Fältarbetstid

Fältarbetet tog något kortare tid i anspråk än beräknat. Anledningen till det är att flera områden bestod av stenig och blockig mark, med låg potential att finna lämningar i. Områdena i anslutning till Kalixälven var till stora delar även sumpiga och saknade torra stränder, lämpliga för t.ex. bosättning.

Denna avvikelse fick inte några negativa konsekvenser på arbetet. Tvärt om, i och med att förberedelsearbetet innebär en försening av fältarbetets start.

Etapp 2

Efter etapp 1-utredningen kvarstod tre av fyra planerade etapp 2-lägen (bilaga 1:4). Dessa var läge 1, 2 och 3, varav det senare flyttades något och delades upp på tre delområden. Läge 4 utgick.

De flyttade lägena innebar mer administrativt arbete för projektledaren i och med att marktillgången (markägarens tillstånd till markingrepp) endast var klar för de planerade etapp 2-områdena.

Läge 1

Trots att läge 1 prioriterats bort under arbetets gång (efter samråd med Länsstyrelsen) kom det ändå att undersökas (bilaga 1:4:1). Detta i och med att grävmaskinen fanns på plats och det fanns tid över efter arbetet med förundersökningen av Raä Gällivare 979:1. Vi gjorde dock en mindre insats än beräknat vid detta läge.

Den minskade ytan innebar att chansen att påträffa fynd minskade, men den bedömdes redan som mycket liten och det var därför läge 1 först prioriterats bort. När vi ändå fick möjlighet att ta upp en mindre yta utan extra trailing av maskinen ansåg vi det bättre än inget.

Läge 2

Vid läge 2 ändrades metoden, från avtorvning med maskin, till fördjupad utredning med hjälp av metalldetektor och skelleftepik (bilaga 1:4:2). Detta på grund av markens beskaffenhet – sandig tallhed, med tunn markvegetation. Vi bedömde att risken för skador på eventuella lämningar var stor om maskin användes, och att de valda metoderna skulle vara tillfyllest för utredningens syfte. Då läget var fint även längre bort från hårdarna genomgicks en större yta än planerat.

Avvikelsen innebar minskad användning av maskin, vilket gör att kostnaden för uppdraget minskar.

Läge 3

Vid det ursprungliga läge 3 var marken kraftigt sluttande utan terrasseringsar, varför två nya delområden utsågs i närheten för maskinavbaning och ett för upptagande av provgropar för hand. I det S delområdet hade även osäkra fynd som behövde utredas närmare påträffats (bilaga 1:4:3).

Vid rapportarbetet blev det klart att maskinschaktning skett inom 100 m från Raä Överkalix 349:2. Vid fältarbetet gjordes endast en okulär bedömning av avståndet. Fynden och det S läget bedömdes inte ha topografiskt samband med Raä Överkalix 349:2, då den ligger på en väl avgränsad terrass ca 15 m ö.h. högre. Fynden och Raä Överkalix 349:1 hör sannolikt inte ihop tidsmässigt.

Om vi i fältsituationen insett att vi tänkt schakta inom skyddsområdet hade vi samrått med länsstyrelsen, i enlighet med arbetsplanen. Se vidare kapitlet *Utvärdering* nedan.

Slutligen togs en större total yta upp vid läge 3. Detta i och med att vi i fält räknade det N delområdet som ett eget läge, men att det nu vid rapportarbetet förts till läge 3. I och med att läge 4 utgick är den totala maskinschaktade ytan mindre än planerat.

Läge 4

Läge 4 utgick då marken här var fuktig och bedömdes ha låg potential för lämningar.

Förberedelsearbete

Vid förberedelsearbetet utfördes excerpering i form av arkivstudier, samt litteratur- och kartstudier. Detta utfördes för att få en så bra förförståelse av området som möjligt. Resultatet presenteras i kapitel *Områdets förutsättningar* ovan. Se även *Resultat*, nedan.

Förberedelsearbetet innefattade även karthantering och iordningställande av teknisk utrustning, samt administration.

Fältarbete, etapp 1

Etapp 1 utfördes som planerat i form av okulär besiktning, vilken kompletterades med hjälp av jordsond. Jordsond används för att undersöka och tolka strukturer, färgningar och konstruktionsdetaljer i marken, vilket är en effektiv och enkel metod för att upptäcka och bedöma forn- och kulturlämningar. Under Etapp 1 har förekomst av tidigare okända lämningar utretts och tidigare kända lämningar har återbesökts.

I stort sett hela etapp 1 utfördes innan etapp 2 påbörjades. I och med detta fick vi en helhetsbild över behovet av etapp 2 och kunde prioritera etapp 2-lägen, samt planera det fortsatta arbetet så bra som möjligt.

Fältarbete, etapp 2

Etapp 2 (fördjupad utredning) utfördes på tre lägen, men med ovan nämnda avvikelser. Vid läge 1 och 3 användes grävmaskin, då det bedömdes som mest effektivt på grund av kraftig markvegetation. Inom ett delområde vid läge 3 var dock markvegetationen borta på grund av körskador efter avverkning, så där rensades ytor för hand. Vid läge 2 användes metalldetektor och skelleftepik, då det bedömdes som mest effektivt och lämpligt för lämningstypen, samt skonsamt på den känsliga marken. Vid utslag med metalldetektor togs provgropar om ca 0,5 m upp för att utröna vad som gett utslag.

Samtliga upptagna ytor lades igen omedelbart efter dokumentation.

Läge 1

Läge 1 ligger vid Raä Gällivare 978:1, plats för uppgift om skelettfynd (bilaga 1:4:1). Läget för fyndet var osäkert redan vid registreringstillfället (1992) i och med att det var ca 60 år sedan fyndet gjordes. Därefter har en cykelväg anlagts tvärs över området. Då det saknas kartmaterial från tiden för fyndet är det svårt att avgöra om det krongdike som grävdes då finns kvar, och vilket det i så fall är idag.

Beslut togs att försöka med diket närmast SÖ om fyndplatsen, som även finns med på ekonomiska kartan från 1963 (Generalstabskarta, J141-28K8-9e-f65). Schaktning utfördes endast i dikeskanten då det var vid dikesgrävning fynden påträffats (fig. 1 och 2).

Totalt schaktades ca 20 m längs den SV dikeskanten.



Fig. 1 och 2. Diket strax SÖ om Raä Gällivare 978:1, uppgift om skelettfynd (från SÖ). Högra bilden: Sökschakt tas upp i dikeskanten. I diket står arkeolog Åsa Lindgren (från NNV). Acc.nr: © Norrbottens museum CC (by, nc, nd), Therese Hellqvist

Läge 2

Läge 2 ligger vid Raä Gällivare 915:1, en härd (bilaga 1:4:2). Avsikten var att se om fler lämningar kunde återfinnas intill denna. Fördjupad utredning utfördes även inom härdens skyddsområde för att ta reda på om fornlämningen sträcker sig in i utredningsområdet.

Totalt genomgicks en yta av ca 2240 m² i detta moment.

Läge 3

Läge 3, fördelat på tre delområden, ligger i närheten av Raä Överkalix 349:1-2 och 782:1, boplatser, samt Raä Överkalix 1037:1, en härd (bilaga 1:4:3). Läget bedömdes ha potential för boplatser utifrån närheten till tidigare kända lämningar, samt att det är relativt avgränsade avsatser i terrängen i anslutning till Kalixälven och en forntida havsvik. Vid delområdet längst i S hade även enstaka kvartsavslag och en kvartskärna påträffats. Fynden kändes något osäkra, då de låg i anslutning till körspår med stenar krossade av skogsmaskin, varför sökschakt bedömdes nödvändiga för att bedöma fyndens antikvariska status.

Maskinschakten 1-10, i det N delområdet var 3-4 m långa och 1 m breda, vilket ger en sammanlagd upptagen yta på 31 m². Schakten 11-20, i det S delområdet var 2-5 m l, vilket ger en sammanlagd upptagen yta på 30 m². Totalt togs således 61 m² upp med maskin här.

I det Ö delområdet rensades 8 provrutor, om ca 1 m² vardera, för hand.

Dokumentation

Samtliga nypåträffade lämningar har registrerats och fotograferats (digitala bilder). Tidigare kända lämningar har återbesöks för att kontrollera dokumentationen (antikvarisk bedömning, läge och beskrivning), denna har reviderats vid behov. Även dessa lämningar har fotograferats. Registrering och inmätning har skett med handdator med inbyggd GPS, i programmen ArcPad och FältGIS, enligt Raä:s riktlinjer för införsel av lämningar i FMIS (Olsson 2008 a och b). Inmätning och leverans av digitala lägesdata sker i projektionen SWEREF 99 TM.

Beskrivning av lämningarna har även skett enligt Länsstyrelsens riktlinjer, vilket innebär att varje lämning fått en egen identitet och koordinatangi-

velse, även enskilda lämningar som ingår i sammansatta lämningstyper (gämler även tidigare kända lämningar).

Samtliga fornlämningar har markerats i fält med blågula fornlämningsband och övriga kulturhistoriska lämningar med kulturmiljö – vårdhänsynsband och röda snitslar (de röda för synbarheten, då hänsynsbanden är gul/svarta). Efter exploatörens önskemål har band av plast använts. Dessa kommer att tas ned av exploatören, vilket reglerats i ett avtal.

Fynd och fyndstrategi

Inga fynd tillvaratogs vid utredningen. Påträffade fynd vid boplatsen nr 3 lämnades kvar i ursprungligt läge för att inte förstöra eventuella kontexter och spridningsbilder.

Resultat

Förberedelsearbete

Excerpering, Norrbottens museums tjänstearkiv

Vid en sökning i Norrbottens museums förteckning över tjänstearkivet (även kallat topografiska arkivet) återfanns ett tiotal ärenden som kunde ha beröring med föreliggande utredningsområde. Bland annat dnr 1270/84 *Ang. fornlämning vid Råktjärv* och dnr 1164/80 *Ang. boplats Muorjevaara*. Vid en närmare granskning av ärendena visade det sig att de antingen låg utanför uo, eller så var de inte av antikvariskt intresse.

Historiska kartor

Historiska kartor för aktuellt uo har gått igenom via Lantmäteriets hemsida (se Referenser, nedan). Tillgängliga för uo är bland annat översiktliga Generalstabskartor från senare hälften av 1800-talet och ekonomiska kartor (även de benämns generalstabskartor) från 1949 respektive 1963. Över Muorjevaara finns en laga skifteskarta från 1903 och över Råktforsen (inom uo V. Svartbyn-Morjärv) finns en avvittringskarta från 1867.

Inga kartor har köpts in i projektet, varför de inte heller redovisas i rapporten. De finns dock tillgängliga via Lantmäteriets hemsida.

På de äldsta kartorna finns ställvis stigar och vägar markerade, som delvis sammanfaller med dagens sträckning av E 10:an. Byarna är översiktligt markerade. Det mest intressanta för utredningen är att de tre fångstgroparna Raä Gällivare 13:1, är utritade på ekonomiska kartan från 1963 (generalstabskarta, J141-28k6-7e-f65). I övrigt finns en liten odlad yta på ekonomiska kartan (Råktfors, J133-26m1d52), V om den nyregistrerade husgrunden nr 2. Odlingsytan finns fortfarande kvar, men NÖ delen är kapad av en skogsbilväg. Strax utanför uo är resterna efter en hoprasad lada. Även vid Råktforsen (Avvittringskarta, 25-ökx-108:12) finns en liten odlingsyta angiven vid platsen för Raä 340:1-3 (område med skogsbrukslämningar).

Som kuriosa kan nämnas att en del av Kronäsudden, SÖ om Råktfors, har sprängts bort för att förbättra vattenflödet i Trångån. Detta för att förhindra översvämningar i Råktjärv (muntlig information från lokalbefolkningen). Detta ses vid en jämförelse av ekonomiska kartan från 1949 (generalstabskarta, J133-26m1d52) och dagens ortofoto.

Fältarbete

För beskrivningar av lämningarna hänvisas till lämningslistan (bilaga 2), och för deras lägen till kartor (bilaga 1:3).

Vid etapp 1 påträffades 13 nya lämningar i form av 4 härdar, varav två strax utanför uo); 3 gruvhål, övrig; 2 husgrund, historisk tid; 1 boplats; 1 område med skogsbrukslämningar; 1 Kemisk industri; 1 Övrigt. Av dessa har de två härdarna strax utanför uo bedömts som fornlämningar. Boplatsen var osäker och gick vidare till etapp 2 (se nedan). Resterande lämningar fick status övrig kulturhistorisk lämning.

Fyra tidigare kända lämningar besöktes: Raä Gällivare 13:1, Gällivare 915:1 (se Muorjevaara nedan), Gällivare 978:1 (se Lappesuanto-Avvakko nedan), samt Överkalix 340:1, vilken reviderades i och med att en husgrund och en tjärdal till påträffades.

Kulleribacken

Inom uo Kulleribacken utfördes endast etapp 1-utredning, utan att några lämningar påträffades. Någon etapp 2 ansågs inte nödvändig.

Lappesuanto-Avvakko

Inom uo Lappesuanto-Avvakko påträffades två nya lämningar (bilaga 1:3:1): nr 5 - härd, alldeles på gränsen av uo (fig. 3 och 4); och nr 6 - övrigt, bestående av en kulturmärkt tall. Härden bedöms som fornlämning och tallen som övrig kulturhistorisk lämning.



Fig. 3 och 4. Härd nr 5, strax S om Moskojärvi, inom uo Lappesuanto-Avvakko (från S). I bild 4 anas E10:an bakom träden till höger i bild (från NÖ). Acc.nr 2015:84:9 och 10 © Norrbottens museum CC (by, nc, nd), Therese Hellqvist

Raä Gällivare 13:1, uppgift om fångstgropar, återbesöktes och dess beskrivning, antikvariska bedömning och läge bedömdes vara korrekt.

Etapp 2

Vid platsen för uppgiften om skelettfynd, Raä Gällivare 978:1 (fig. 1 och 2 ovan), hittades inte något av antikvariskt intresse i det upptagna söschaktet (bilaga 1:4:1).



Fig. 5 och 6. Tallen med bläckor, nr 6, strax S om Moskojärvi, inom uo Lappesuanto-Avvakko (från NO). På bild 6 ses arkeolog Therese Hellqvist registrera med handdator (från SÖ).
Acc.nr: 2015:84: 12 och 17 © Norrbottens museum CC (by, nc, nd), Åsa Lindgren

Muorjevaarabackarna

Inom uo Muorjevaarabackarna påträffades sex nya lämningar (bilaga 1:3:2): nr 7 - husgrund, historisk tid; 9, 10 och 11 - gruvhål (skärpning); 12 och 13 - härd. Strax utanför uo påträffades nr 8 - härd, vilken bedöms som fornlämning. De andra lämningarna bedöms som övrig kulturhistorisk lämning.

Etapp 2

Vid härdarna Raä Gällivare 915:1 och ny nr 8 (fig. 7 och 8) utfördes fördjupad utredning med hjälp av skelleftepik och metalldetektor (inom uo), men utan att något av antikvariskt intresse påträffades (bilaga 1:4:2).



Fig. 7 och 8. Härdarna Raä Gällivare 915:1 (från V) och ny nr 8 (från SSV), strax S om Muorjevaara. På bilderna ses E 10:an i bakgrunden. Acc.nr: 2015:84:26 och 28 © Norrbottens museum CC (by, nc, nd), Åsa Lindgren

V. Svartbyn-Morjärv

Inom uo V. Svartbyn-Morjärv påträffades sex nya lämningar (bilaga 1:3:3 och 1:3:4): nr 1 - område med skogsbrukslämningar, bestående av två kol-

bottnar och en husgrund; 2 - husgrund, historisk tid; 3 - boplats, markerad av fynd i form av avslag och två kärnor i kvarts (fig. 9 och 10); 4 - kemisk industri (tjärdal). Boplatsen bedöms som fornlämning och de andra som övrig kulturhistorisk lämning.



Fig. 9 och 10. Fynd på boplatsen, nr 3, vid Råktforsen (lodfoto). Acc.nr: 2015:84:35 och 36 © Norrbottens museum CC (by, nc, nd), Tor-Henrik Buljo

Raä Överkalix 340:1, en tjärdal återbesöktes och reviderades i och med att en till tjärdal och en husgrund påträffades (fig. 11). Nytt sakord blir område med skogsbrukslämningar.



Fig. 11. Raä Överkalix 340:3, husgrund – tjärdalskoja (från NV). Arkeolog Tor-Henrik Buljo står på spismursröset och registrerar med handdator. Acc.nr 2015:84:40 © Norrbottens museum CC (by, nc, nd), Olof Östlund

Etapp 2

Den påträffade boplatsen (nr 3, vid läge 3, södra) var först osäker på grund av liten mängd och något osäkra fynd i form av en kärna och avslag i kvarts. Som nämns ovan tog vi upp 10 sökschakt i detta delområde (bilaga 1:4:3). I

schakt 20 påträffades fyndmaterial i form av kvartsavslag och ytterligare en kvartskärna. I och med att marken här var orörd är det säkra avslag och inte bitar krossade av skogsmaskin. Detta tillsammans med de två kärnorna gör att vi bedömer detta som en boplats med fornlämningsstatus, även om andra typer av boplatsmaterial saknas. Vi bedömer den även som en separat boplats trots att den ligger inom 100 m från Raä Överkalix 349:2. Denna boplats har en tydlig topografisk avgränsning mot NÖ i form av en terrasskant.

I det N delområdet (schakt 1-10) påträffades inget av antikvariskt intresse. Inte heller i det Ö delområdet som rensades för hand.

Vetenskaplig tolkning

Resultatet blev något magrare än förväntat, vilket beror på att marken inom uo till stora delar var sämre än förväntat. De påträffade lämningarna var av sådan karaktär som förväntades.

Vidare undersökningar

Norrbottens museum föreslog i den preliminära rapporten att de planerade vägätgärderna så långt det är möjligt bör förläggas så att lämningarna kan bevaras. Om detta inte är möjligt föreslås undersökning i enlighet med KML för fornlämningarna och en dokumentation av de övriga kulturhistoriska lämningarna, innan exploatering. Dock anser vi att lämning nr 6 (övrig, tall), 7 (slåtterlada) och 9-11 (skärpningar) kan undantas från dokumentation, då dessa är tillfyllest dokumenterade inom ramen för denna utredning.

Utvärdering

Förberedelsearbete

Den planerade tiden för förberedelser räckte inte till i detta uppdrag. Inför kommande uppdrag bör tiden för förberedelser ökas på om det rör sig om utredningsområden som sträcker sig över stora/långa geografiska områden. Det tar mycket tid i anspråk att gå igenom arkiv- och kartmaterial samt förbereda kartor för FältGIS och handdatorer.

Fältarbete

Morgonmöten

Varje dag samlades vi för att gå igenom dagens arbete för att alla skulle veta vad som skulle göras och i vilka områden. Detta huvudsakligen av arbetsmiljöskäl, så att det var klart för var och en var alla deltagare befann sig om något skulle hända, samt för att utröna behov av TMA-bil. I och med detta hade projektledaren även kontroll över hur arbetet fortlöpte. Detta var mycket bra.

Schaktning inom skyddsområde

För att undvika misstaget att schakt tas upp inom en fornlämnings skyddsområde bör dessa märkas ut på arbetskartorna vi har med i fält. Vi ser över våra mallar och rutiner och ser om detta går att lösa på ett smidigt sätt.

Referenser

Bennerhag, Carina (2015). *Arkeologiska undersökningar längs E10. Avgränsande arkeologisk förundersökning av Raä Överkalix 80:1, 155:1, 782:1, 783:1 och Gällivare 979:1, Överkalix respektive Gällivare socken och kommun*. Norrbottens museum, rapport 2015:19, dnr 133-2105.

Broadbent, Noel (1979). *Coastal resources and settlement stability: a critical study of a Mesolithic site complex in northern Sweden*. Diss. Uppsala : Univ.

Olsson, Anna-Lena (red.) (2008a). Handledning för inventering och dokumentation av forn- och kulturlämningar för FMIS [Elektronisk resurs]. Stockholm: Riksantikvarieämbetet. Tillgänglig på Internet: http://www.raa.se/publicerat/varia2008_3.pdf

Olsson, Anna-Lena (red.) (2008b). Handledning för inventering och dokumentation av forn- och kulturlämningar för FMIS: exempelsamling [Elektronisk resurs]. Stockholm: Riksantikvarieämbetet. Tillgänglig på Internet: http://www.raa.se/publicerat/varia2008_4.pdf

Excerperingsmaterial

Förteckning över Norrbottens museums tjänstearkiv. [Elektronisk resurs]. Tillgänglig på internet: <http://norrbottemuseum.se/arkiv-samlingar/arkivcentrum/norrbottemuseum-arkiv/tjanstearkiv.aspx>

Historiska kartor

Lantmäteriets historiska kartor. [Elektronisk resurs]. Tillgänglig på internet: <https://etjanster.lantmateriet.se/historiskakartor/s/search.html?asUrl=https%3A%2F%2Fetjanster.lantmateriet.se%2Farkiv%2Fs%2Fstartpage.html&arv=false&pul=true&user=public&swedish=true>

Kulleribacken

Typ av karta/ Åtgärd	Område	Årtal	ID	Kommentar
Generalstabskarta	Svappavaara	1963	J141-29k2-3e-f65	-
Generalstabskarta	Vittangi	1889	J242-10-1	Stigmarkering i nuvarande E10:ans sträckning

Lappesuanto-Avvakko

Typ av karta/ Åtgärd	Område	Årtal	ID	Kommentar
Generalstabskarta	Gellivare	1890	J242-15-1	Byar markerade, ställvis stigmarkering i nuvarande E10:ans sträckning
Generalstabskarta	Gellivare	1859-78	J122-14-1	Byar markerade, ställvis stigmarkering i nuvarande E10:ans sträckning
Generalstabskarta	Puoltikasvaara	1963	J141-28k8-9e-f65	-
Generalstabskarta	Skaulo	1963	J141-28k6-7e-f65	-

Laga skifte	Soutujärvi by, Poltikasvaara	1907	25-gäj-197	673 sidor, varav 19 kartsidor
Laga skifte	Moskujärvi by	1907	25-gäj-196	818 sidor, varav 13 kartsidor

Muorjevaarabackarna

Typ av karta/ Åtgärd	Område	Årtal	ID	Kommentar
Generalstabskarta	Gellivare	1890	J242-15-1	Se ovan
Generalstabskarta	Gellivare	1859-78	J122-14-1	Se ovan
Laga skifte	Muorjevaara	1903	25-gäj-181	171 sidor, varav 6 kartsidor.

V. Svartbyn-Morjärv

Typ av karta/ Åtgärd	Område	Årtal	ID	Kommentar
Generalstabskarta	Överkalix	1859-78	J122-25-1	Byar markerade, delvis äldre sträckning av E10:an
Generalstabskarta	Öfver Kalix	1893	J242-30-1	Byar markerade, delvis äldre sträckning av E10:an. N om Västannäs finns en markering för fåbodar strax S om uo.
Generalstabskarta	Räktfors	1949	J133-26m1d52	Kronäsudden vid Räktforsen är spetsigare än idag. En liten odlad yta - Krokforshuvudet – återfinns vid platsen för reg. Hg nr 2
Generalstabskarta	Trångån	1949	J133-26m1c52	-
Generalstabskarta	Västannäs	1949	J133-26m0c53	-
Generalstabskarta	Morjärv	1949	J133-25m9c53	-
Avvittring	Räktfors, Kälvudden	1867	25-ökx-108:12	139 sidor, varav 5 kartsidor. En liten odlingsyta återfinns i anslutning till platsen för Raä Överkalix 340:1-3

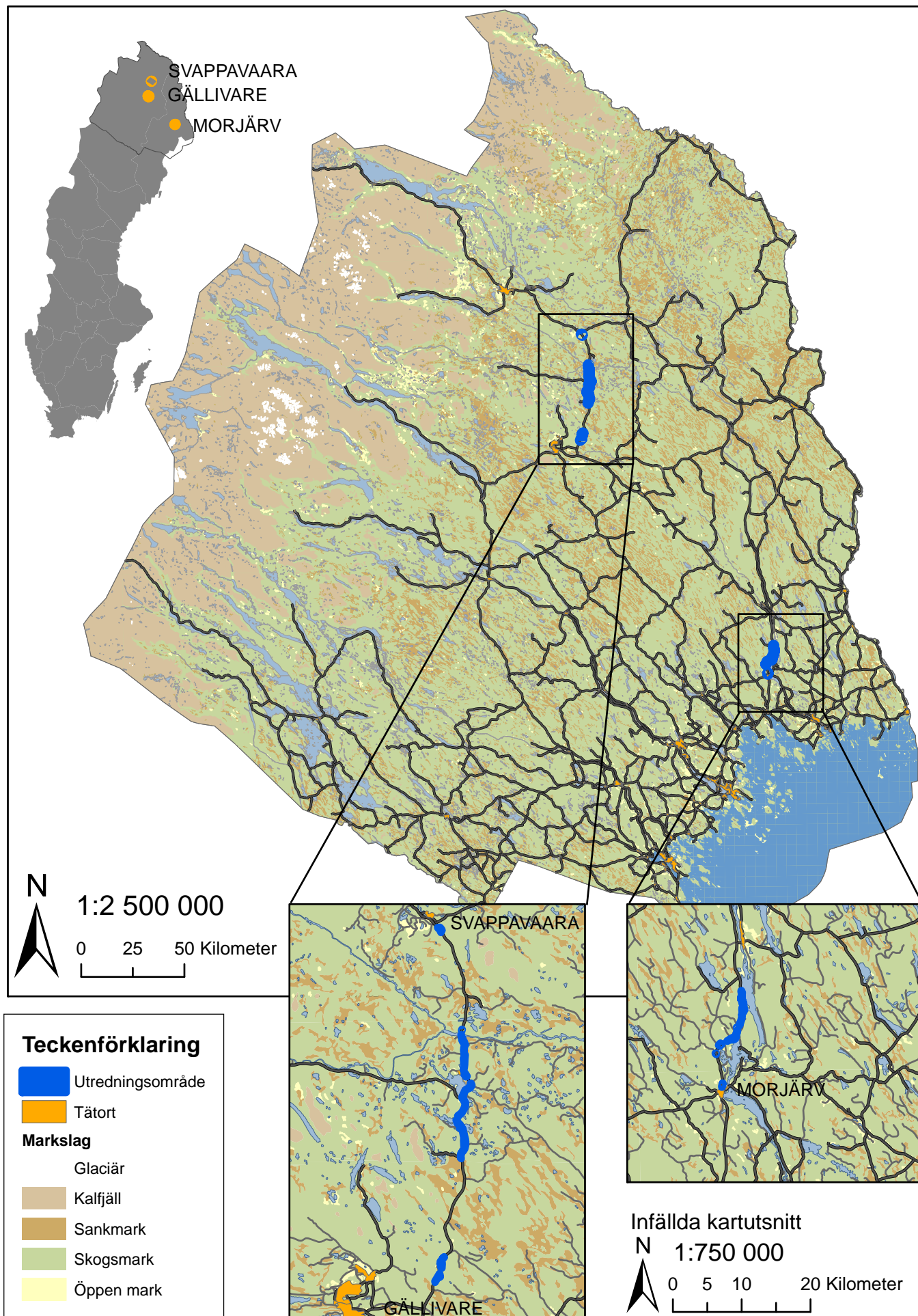
Bilagor

1. Översiktskartor
 - 1.1. Översikt, regional, med uo och Sverigekarta
 - 1.2. Områdets fornlämningsmiljö
 - 1.2.1. Kulleribacken och Muorjevaarabackarna
 - 1.2.2. Lappesuanto-Avvakko, norra delen
 - 1.2.3. Lappesuanto-Avvakko, mellersta delen
 - 1.2.4. Lappesuanto-Avvakko, södra delen
 - 1.2.5. V. Svartbyn-Morjärv
 - 1.3. Utredningsresultat
 - 1.3.1. Påträffade lämningar, Lappesuanto-Avvakko
 - 1.3.2. Påträffade lämningar, Muorjevaarabackarna
 - 1.3.3. Påträffade lämningar, V. Svartbyn-Morjärv norra delen
 - 1.3.4. Påträffade lämningar, V. Svartbyn-Morjärv södra delen
 - 1.4. Etapp 2, undersökta lägen
 - 1.4.1. Etapp 2, läge 1, Lappesuanto-Avvakko
 - 1.4.2. Etapp 2, läge 2, Muorjevaarabackarna

1.4.3. Etapp 2, läge 3, V. Svartbyn-Morjärv

2. Lämningslista
3. Fotolista
 - 3.1. Kontaktkarta

Översikt, utredningsområdet



N
1:2 500 000
0 25 50 Kilometer

Teckenförklaring

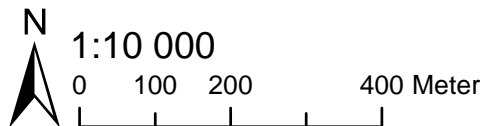
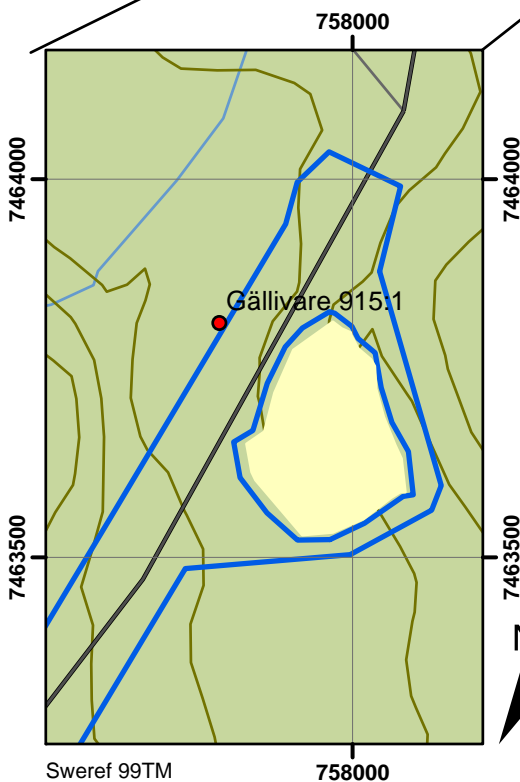
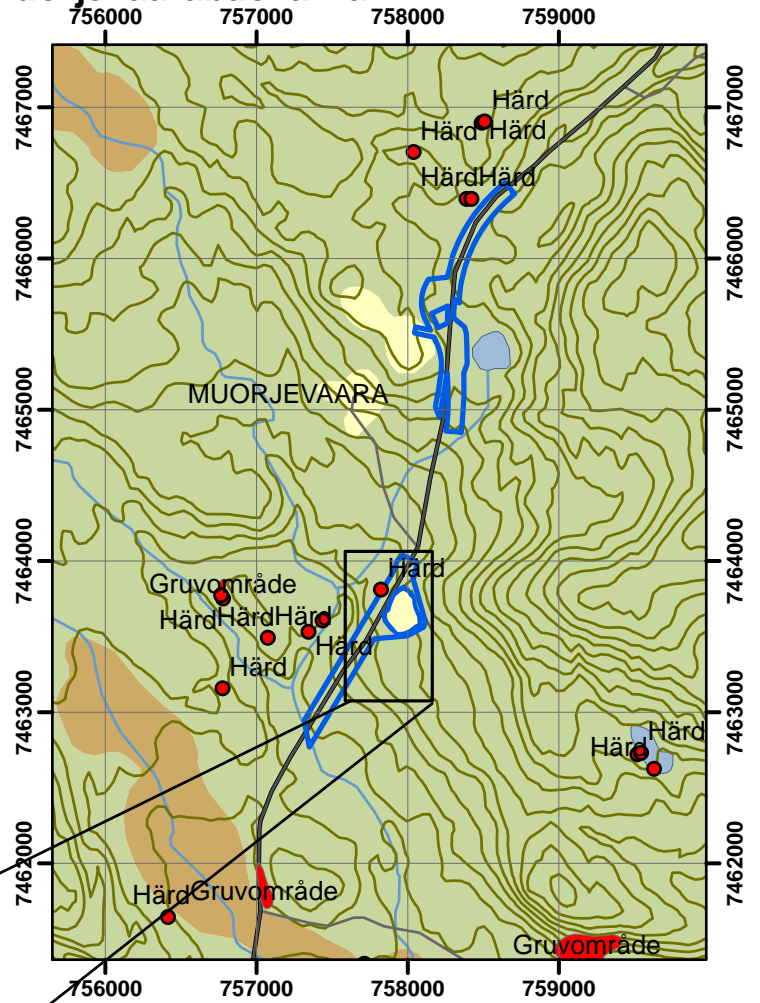
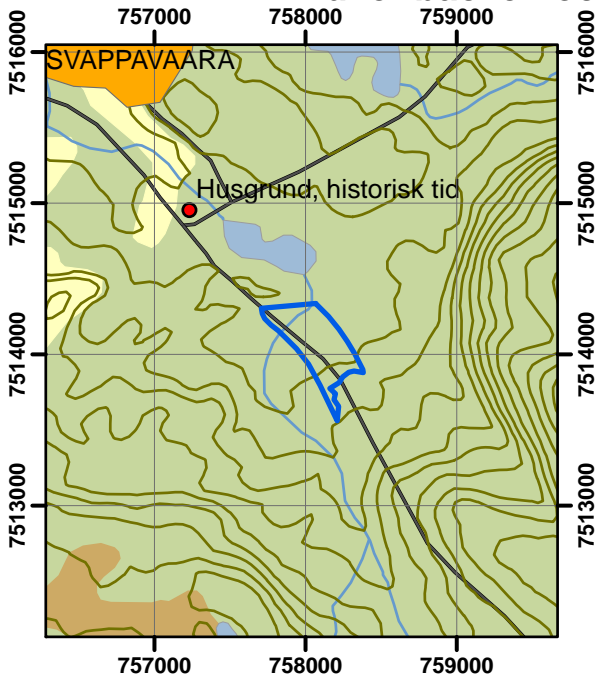
- Utredningsområde
- Tätort
- Markslag**
- Glaciär
- Kalfjäll
- Sankmark
- Skogsmark
- Öppen mark

Infällda kartutsnitt

N
1:750 000
0 5 10 20 Kilometer

Utredningsområdets fornlämningsmiljö

Kulleribacken och Muorjevaarabackarna

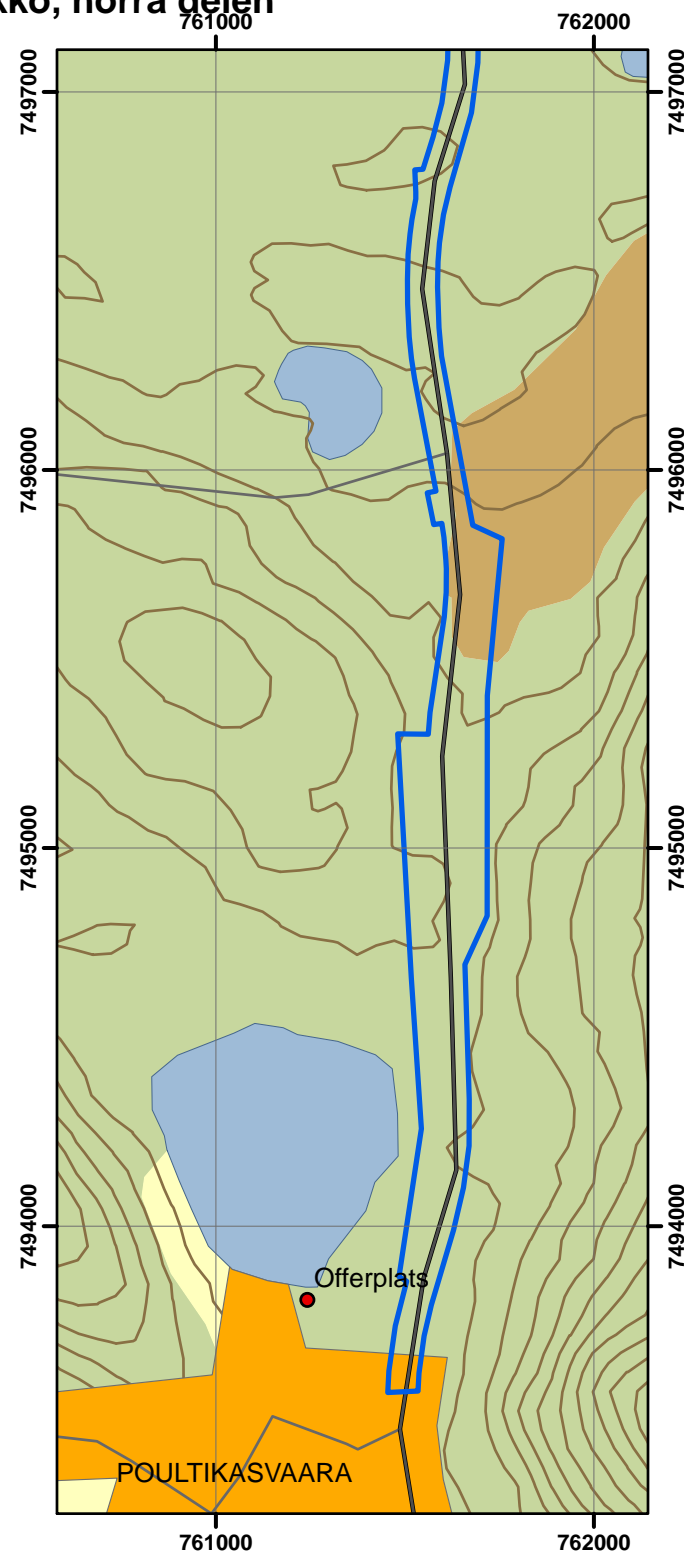
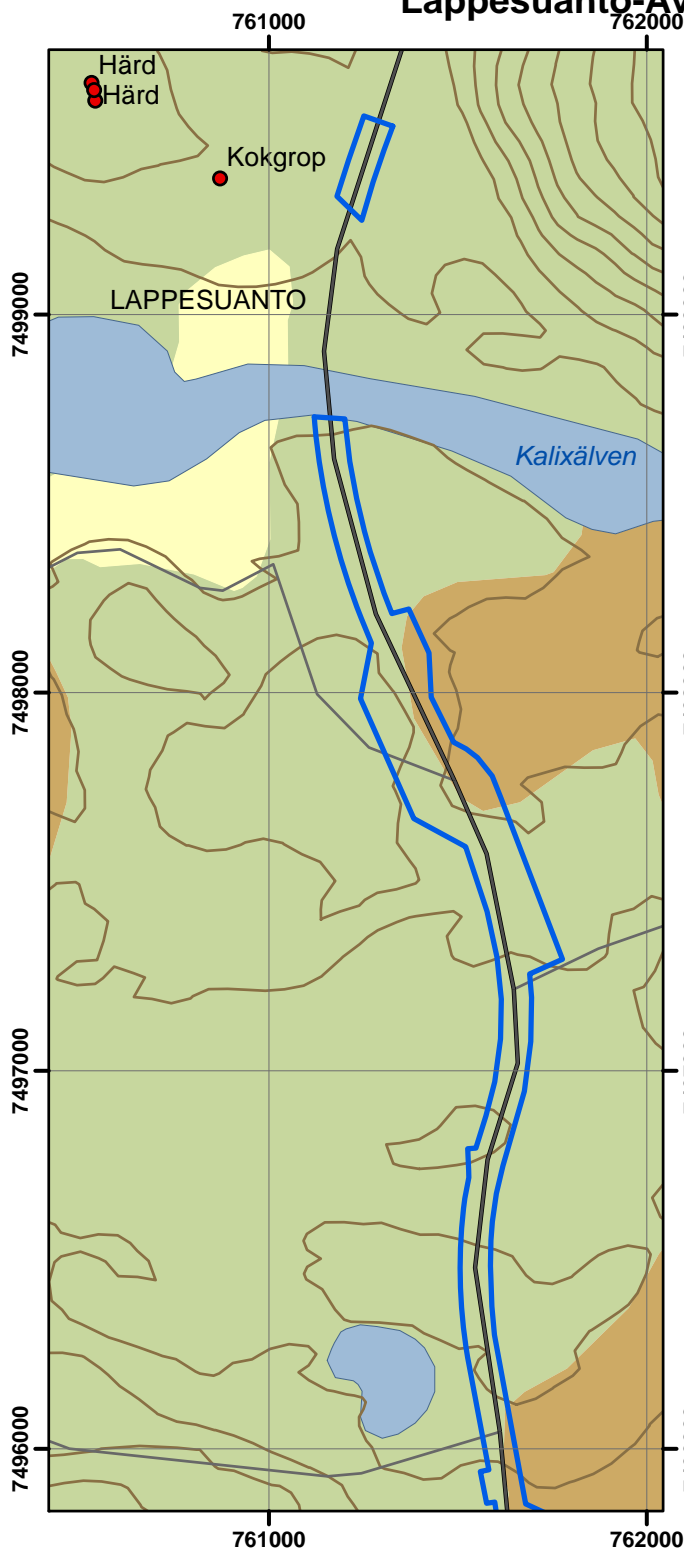


Teckenförklaring

- Utredningsområde
- Fornlämning, FMIS
- Tätort
- Höjdkurva 10 m ekv.
- Markslag**
- Sankmark
- Skogsmark
- Öppen mark

Utredningsområdets fornlämningsmiljö

Lappesuanto-Ayvakko, norra delen



Teckenförklaring

- Utredningsområde
- Fornlämning, FMIS
- Höjdkurva 10 m ekv.
- Tätort
- Sankmark
- Skogsmark
- Öppen mark



1:20 000

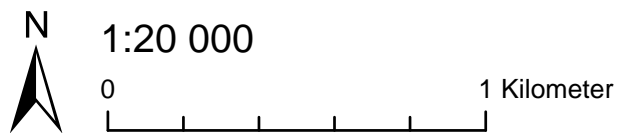
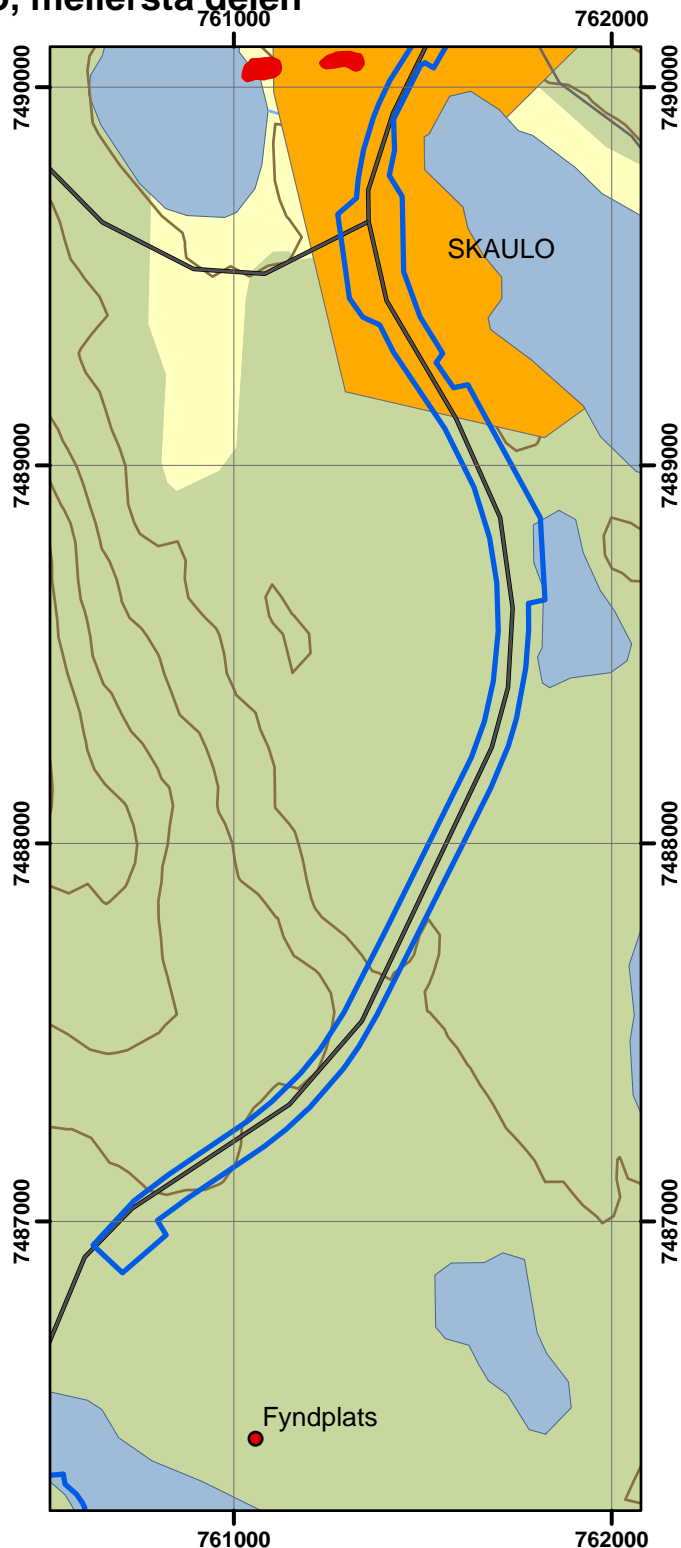
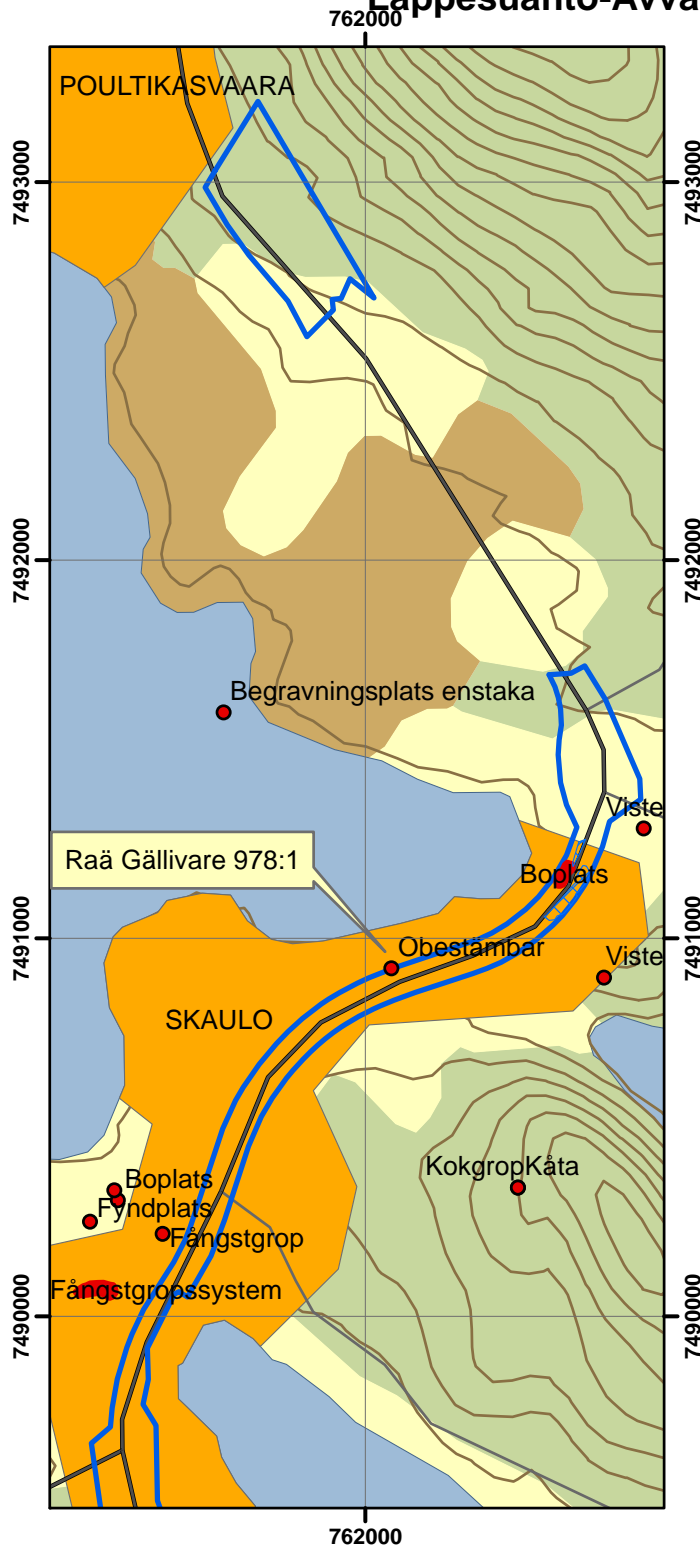


Sweref 99TM

Översiktskartan © Lantmäteriet

Utredningsområdets fornlämningsmiljö

Lappesuanto-Avvakko, mellersta delen

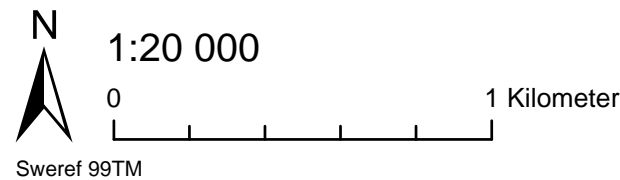
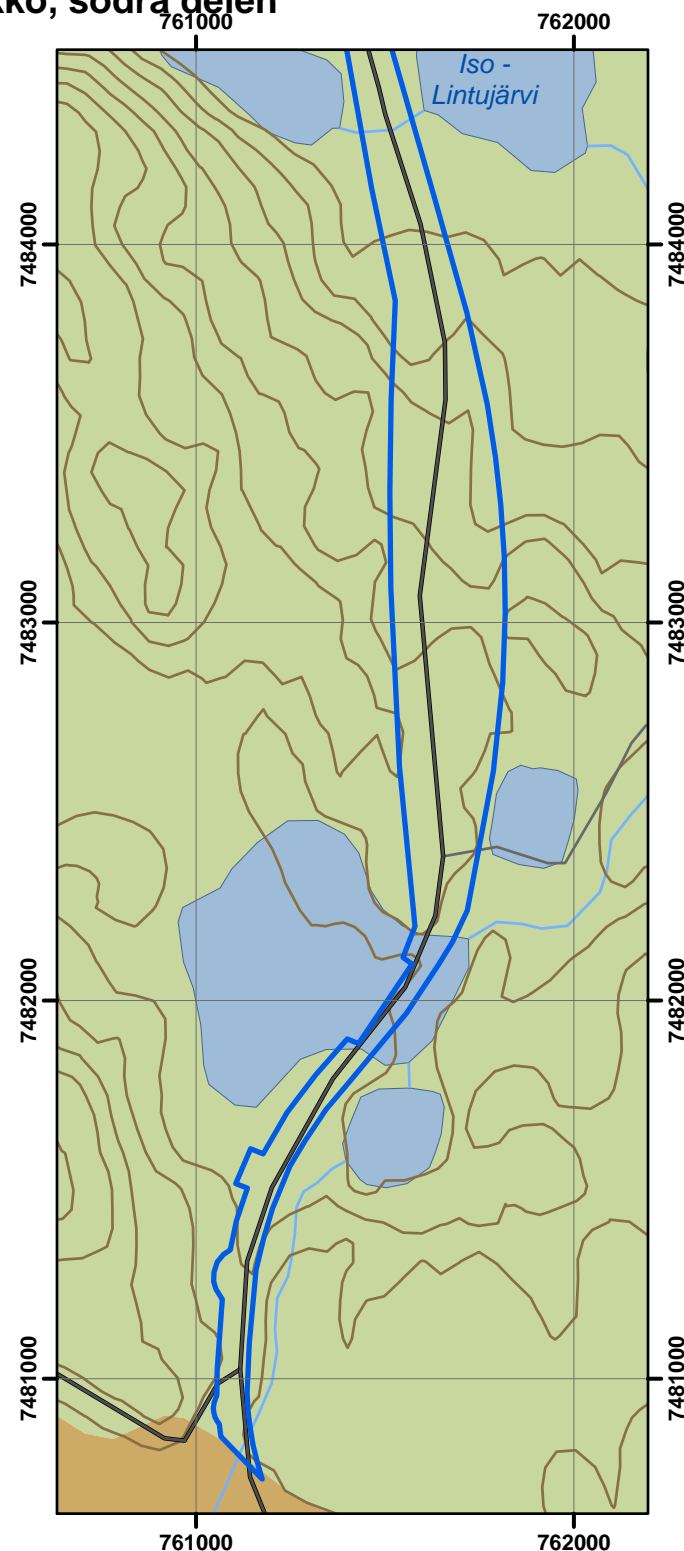
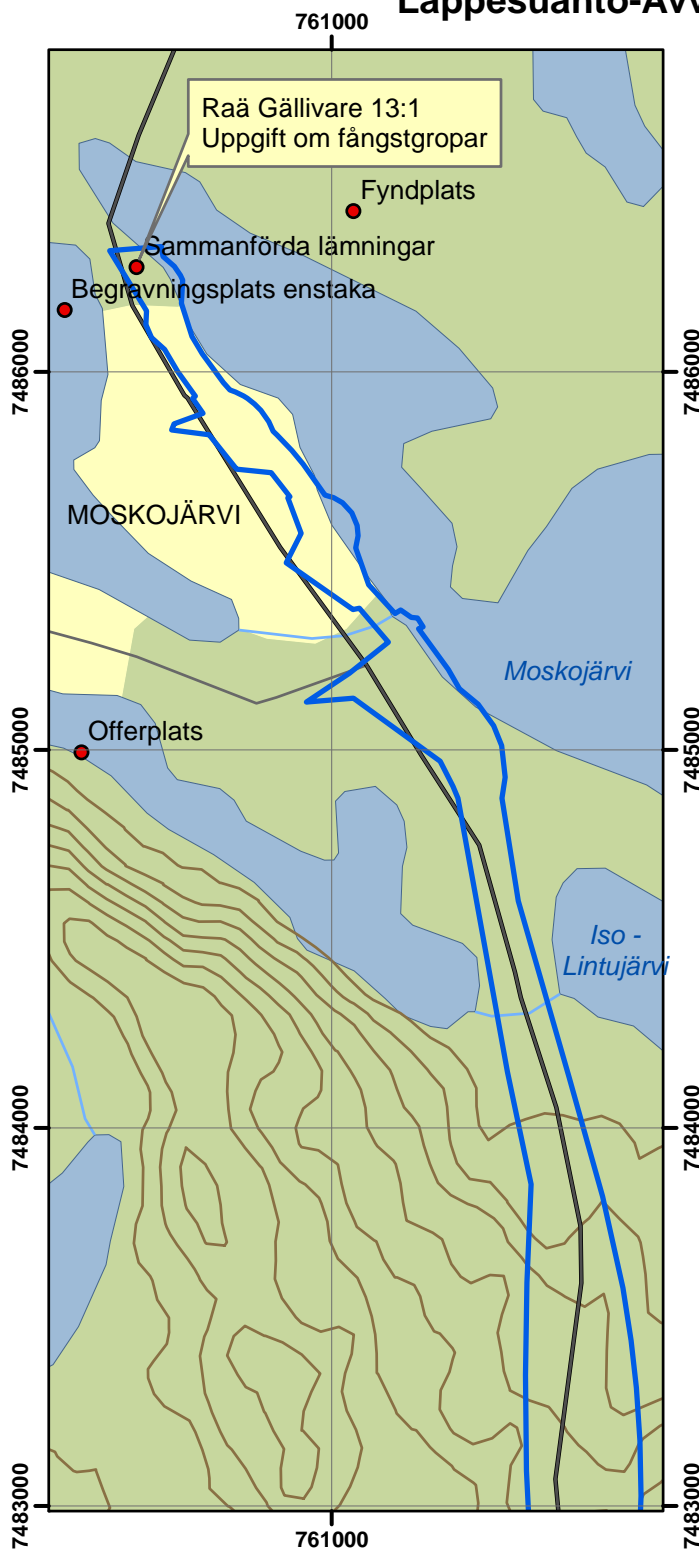


Teckenförklaring

- Utredningsområde
- FU-område
- Fornlämning, FMIS
- Höjdkurva 10 m ekv.
- Tätort
- Sankmark
- Skogsmark
- Öppen mark

Utredningsområdets fornlämningsmiljö

Lappesuanto-Avvakko, södra delen

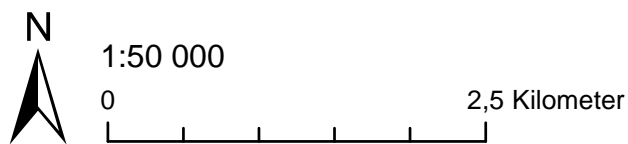
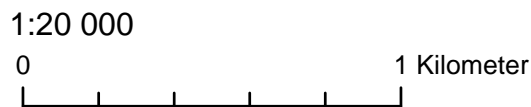
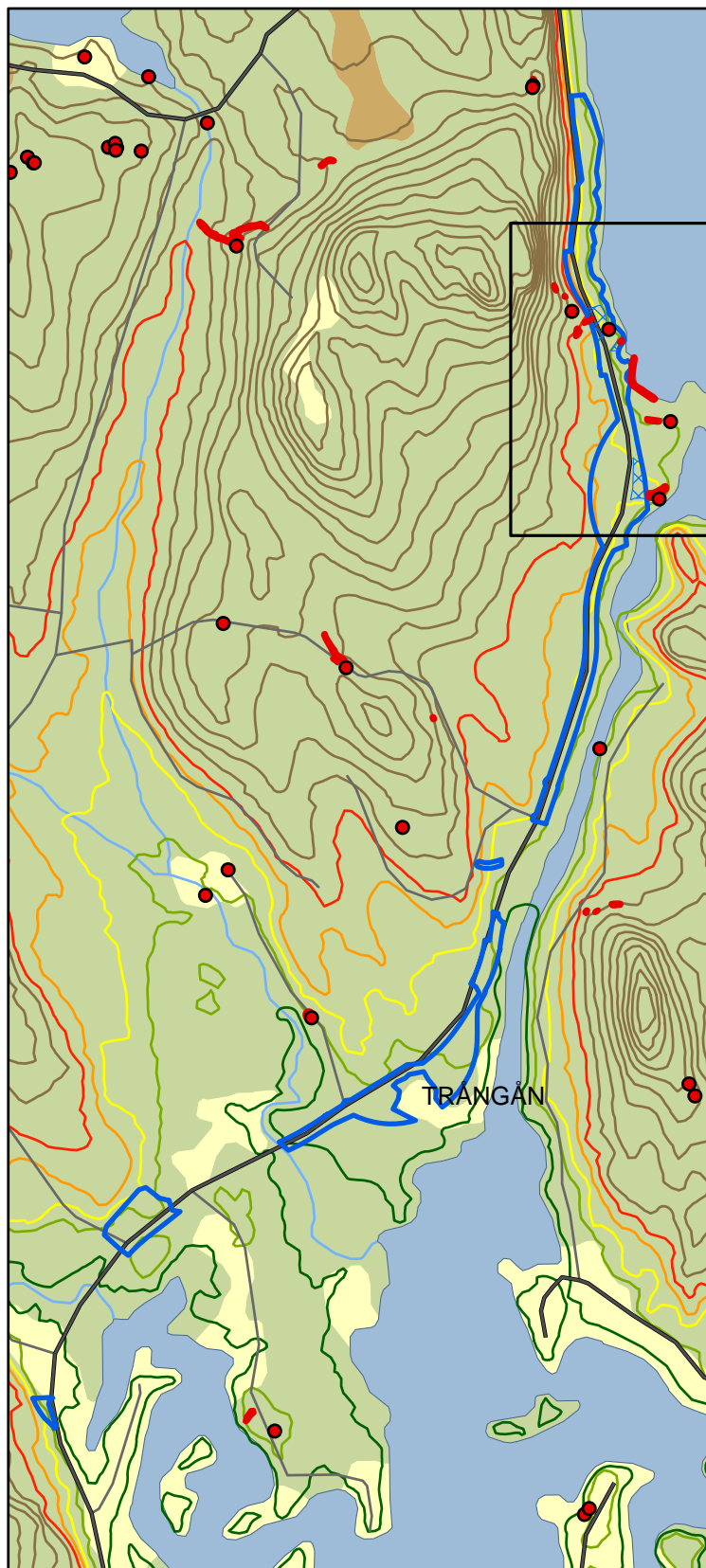


Teckenförklaring

- Utredningsområde
- Fornlämning, FMIS
- Höjdkurva 10 m ekv.
- Tätort
- Sankmark
- Skogsmark
- Öppen mark

Utredningsområdets fornlämningsmiljö

V. Svartbyn-Morjärv



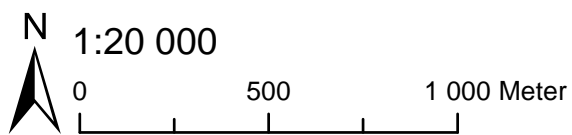
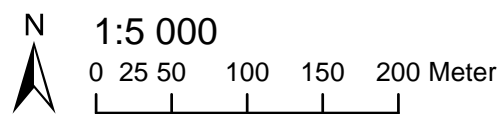
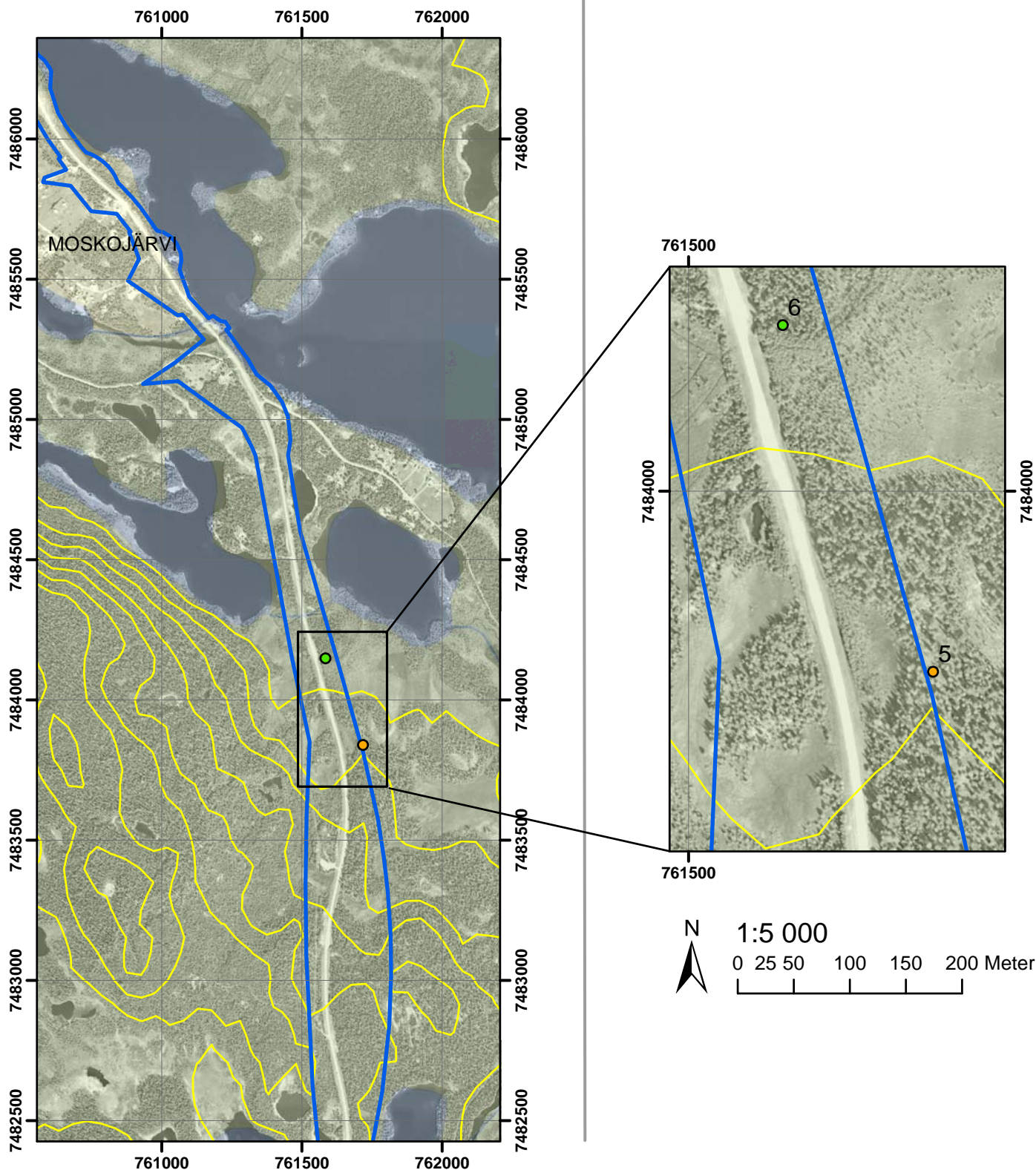
Sweref 99TM

Teckenförklaring

- Utredningsområde
 - FU-områden
 - Fornlämning, FMIS
 - Höjdkurva 10 m ekv.
- Höjd, m.ö.h.**
- 30
 - 40
 - 50
 - 60
 - 70
- Sankmark
 - Skogsmark
 - Öppen mark

Översiktskartan © Lantmäteriet

Påträffade lämningar, Lappesuanto-Avvakko



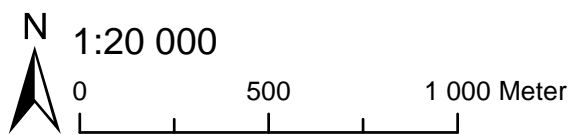
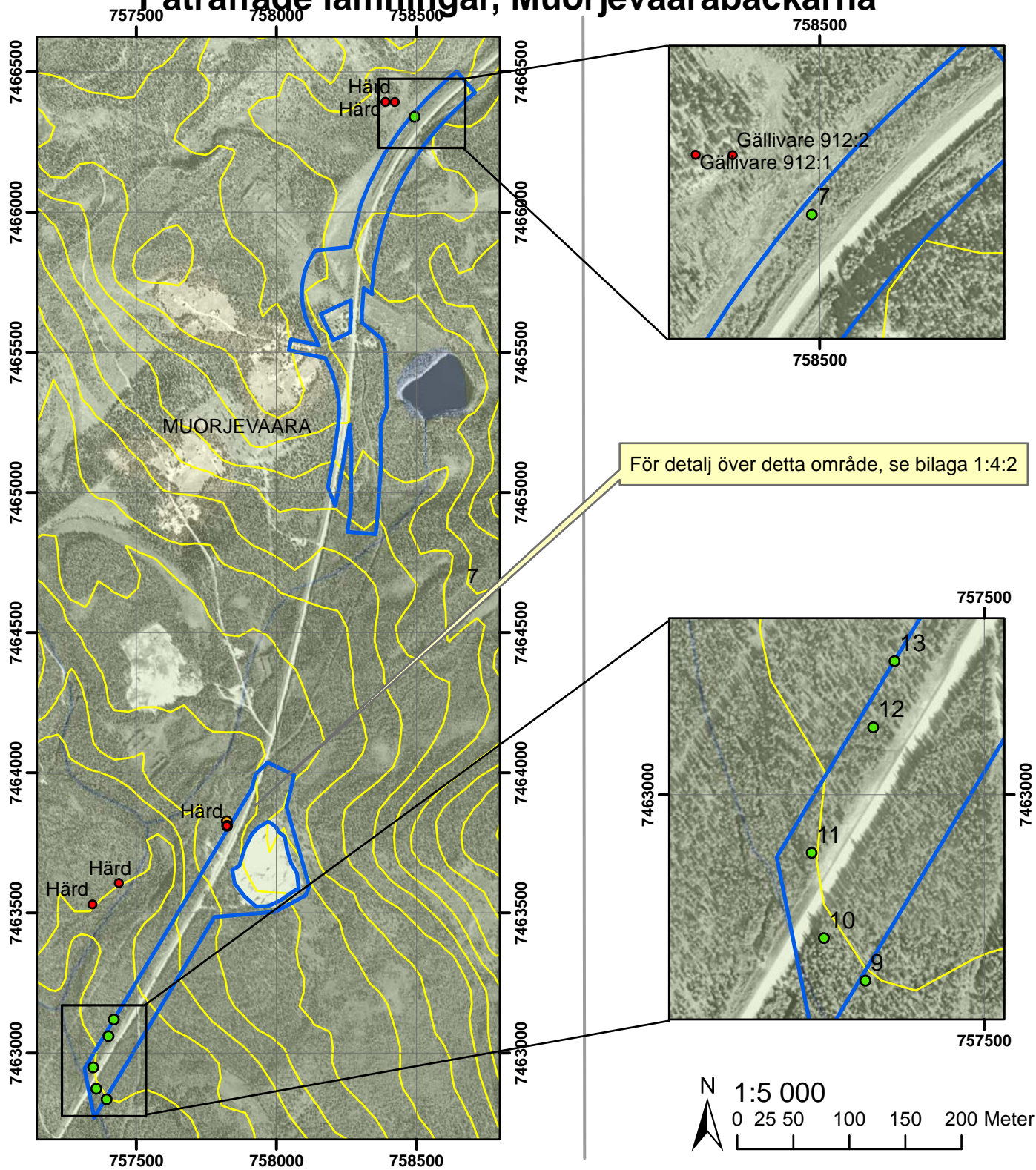
Teckenförklaring

- Utredningsområde
- Höjdkurva 10 m ekv.

Nya lämningar

- Fornlämning
- Övrig kulturhistorisk lämning

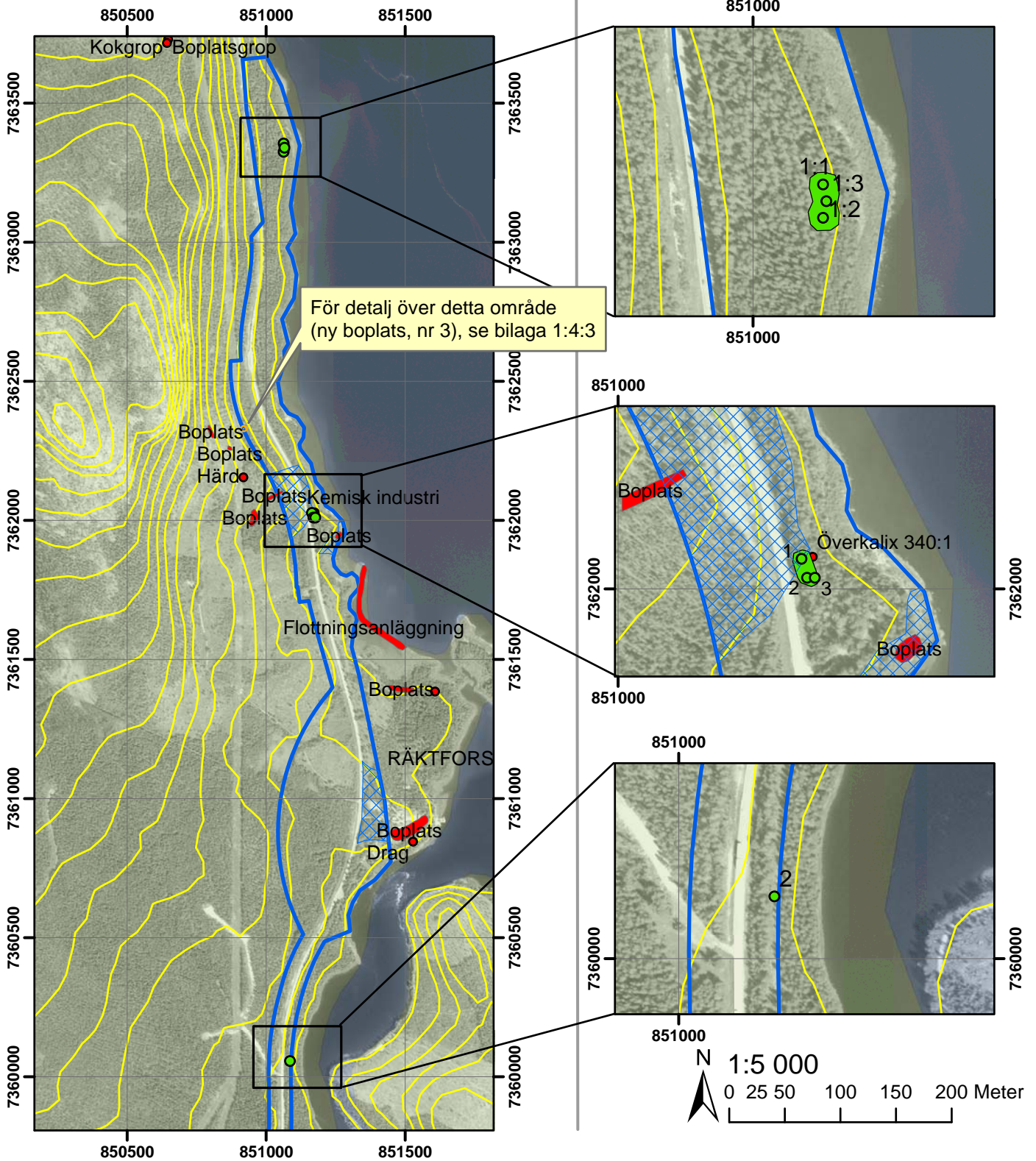
Påträffade lämningar, Muorjevaarabackarna



Teckenförklaring





- | | |
|---|---|
|  Utredningsområde | Nya lämningar |
|  Fornlämning, FMIS |  Fornlämning |
|  Höjdkurva 10 m ekv. |  Övrig kulturhistorisk lämning |

Påträffade lämningar, V.Svartbyn-Morjärv, norra delen





För detalj över detta område (ny boplats, nr 3), se bilaga 1:4:3

Teckenförklaring

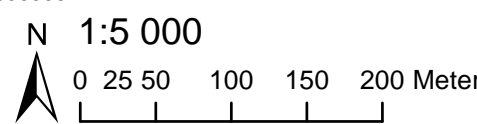
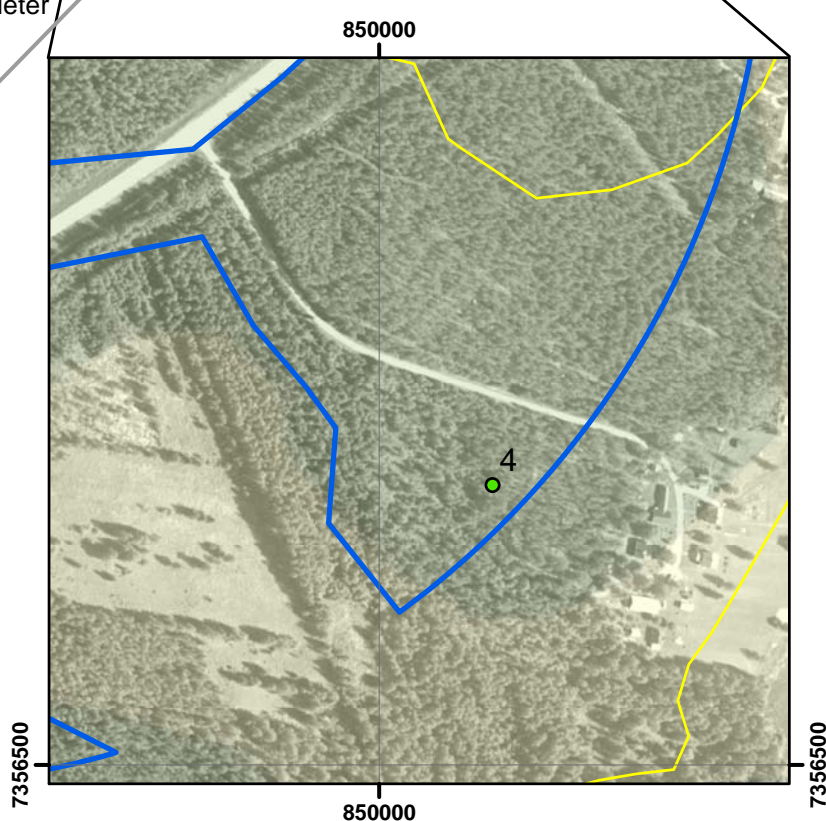
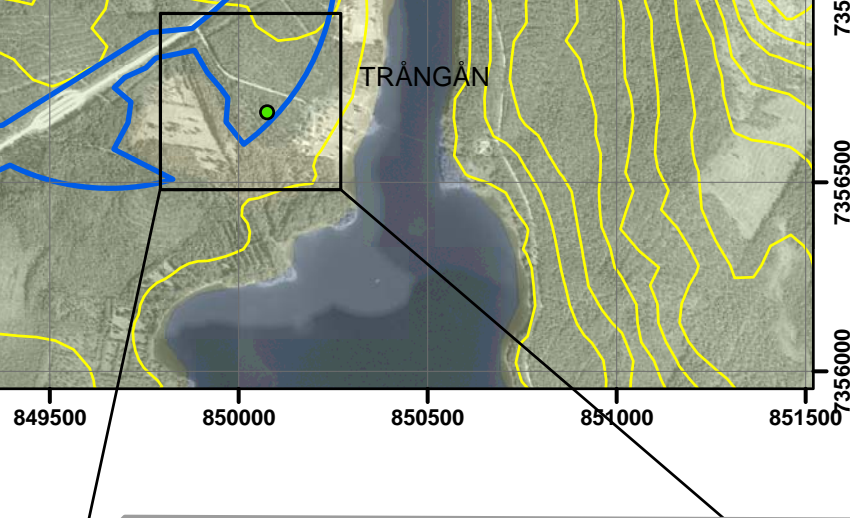
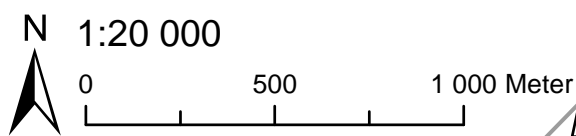
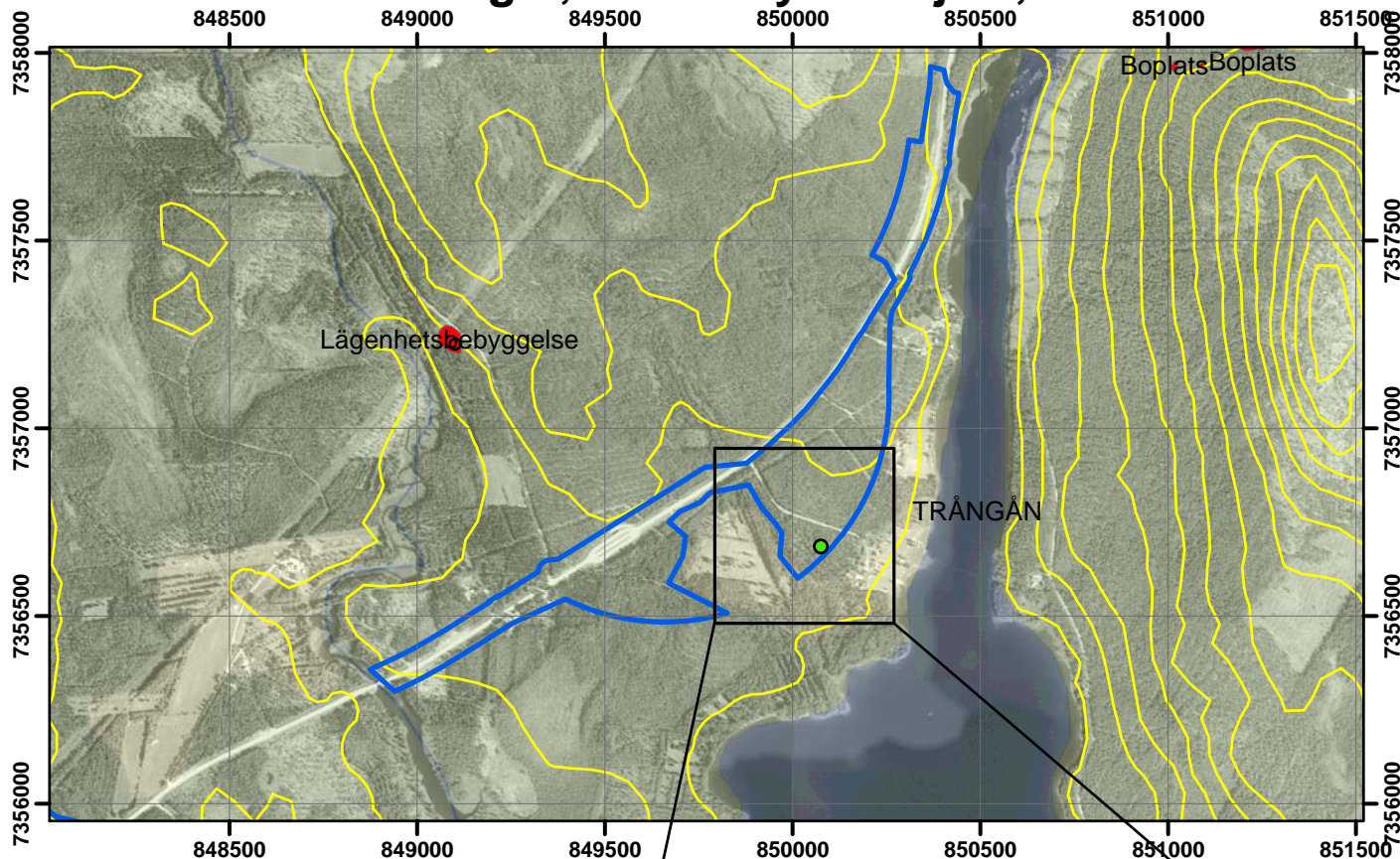
-  FU-område
-  Utredningsområde
-  Fornlämning, FMIS
-  Höjdkurva 10 m ekv.

Nya lämningar

-  Fornlämning
-  Övrig kulturhistorisk lämning



Påträffade lämningar, V.Svartbyn-Morjärv, södra delen



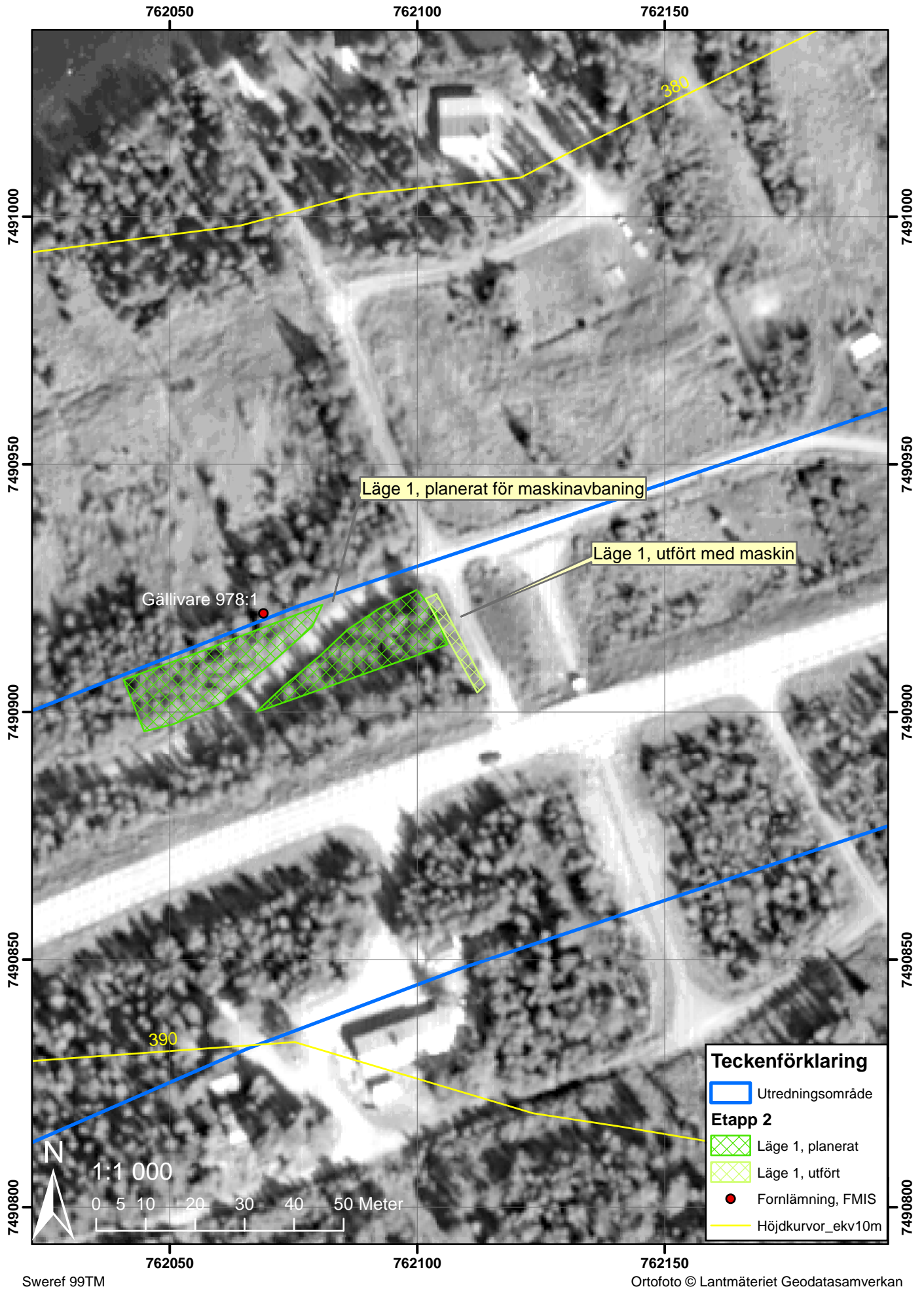
Teckenförklaring

- Utredningsområde
- FU-område
- Fornlämning, FMIS
- Höjdkurva 10 m ekv.

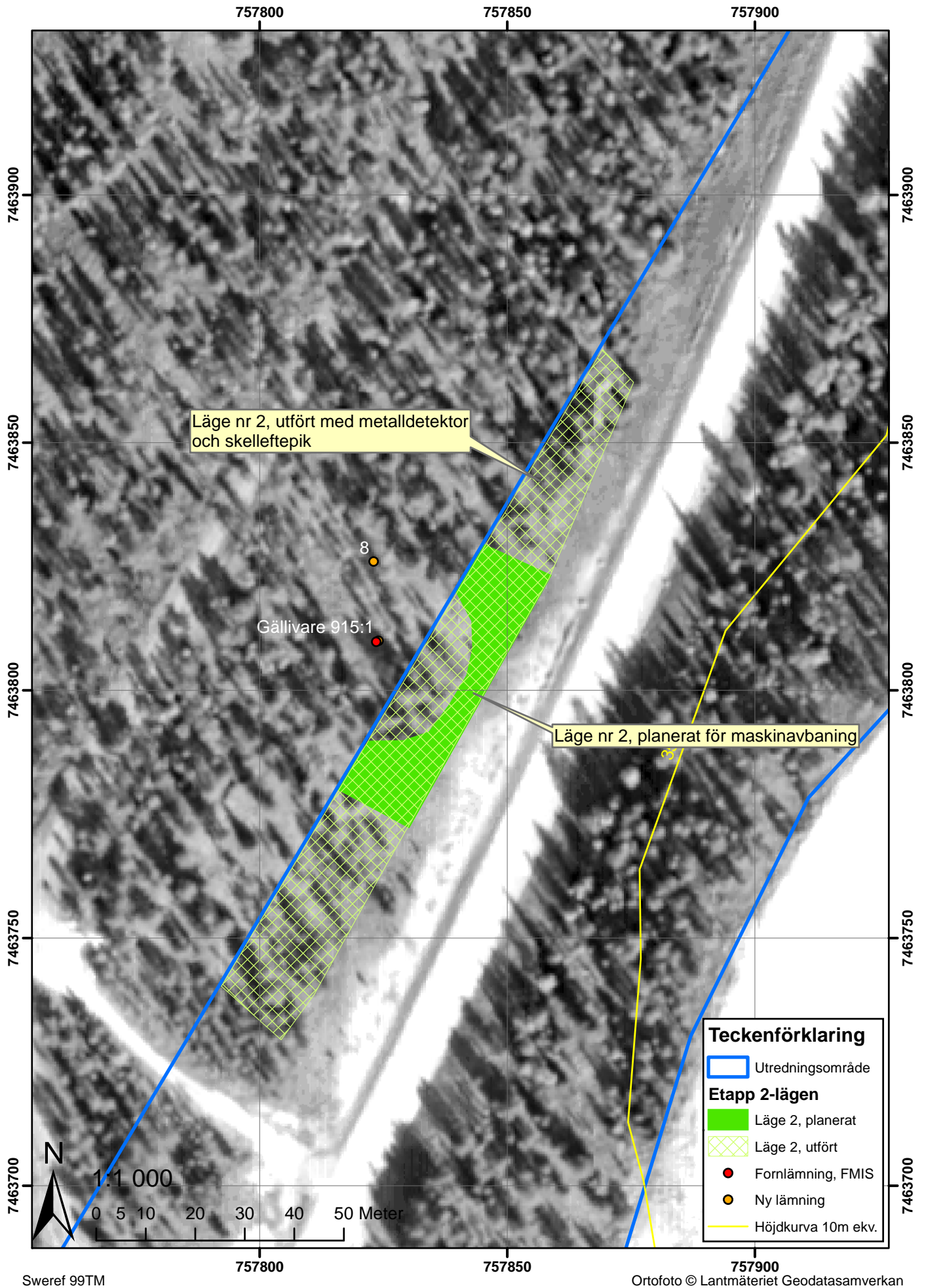
Nya lämningar

- Övrig kulturhistorisk lämning

Etapp 2, läge 1, Lappesuanto - Avvakko



Etapp 2, läge 2, Muorjevaarabackarna



Läge nr 2, utfört med metalldetektor och skelleftepik

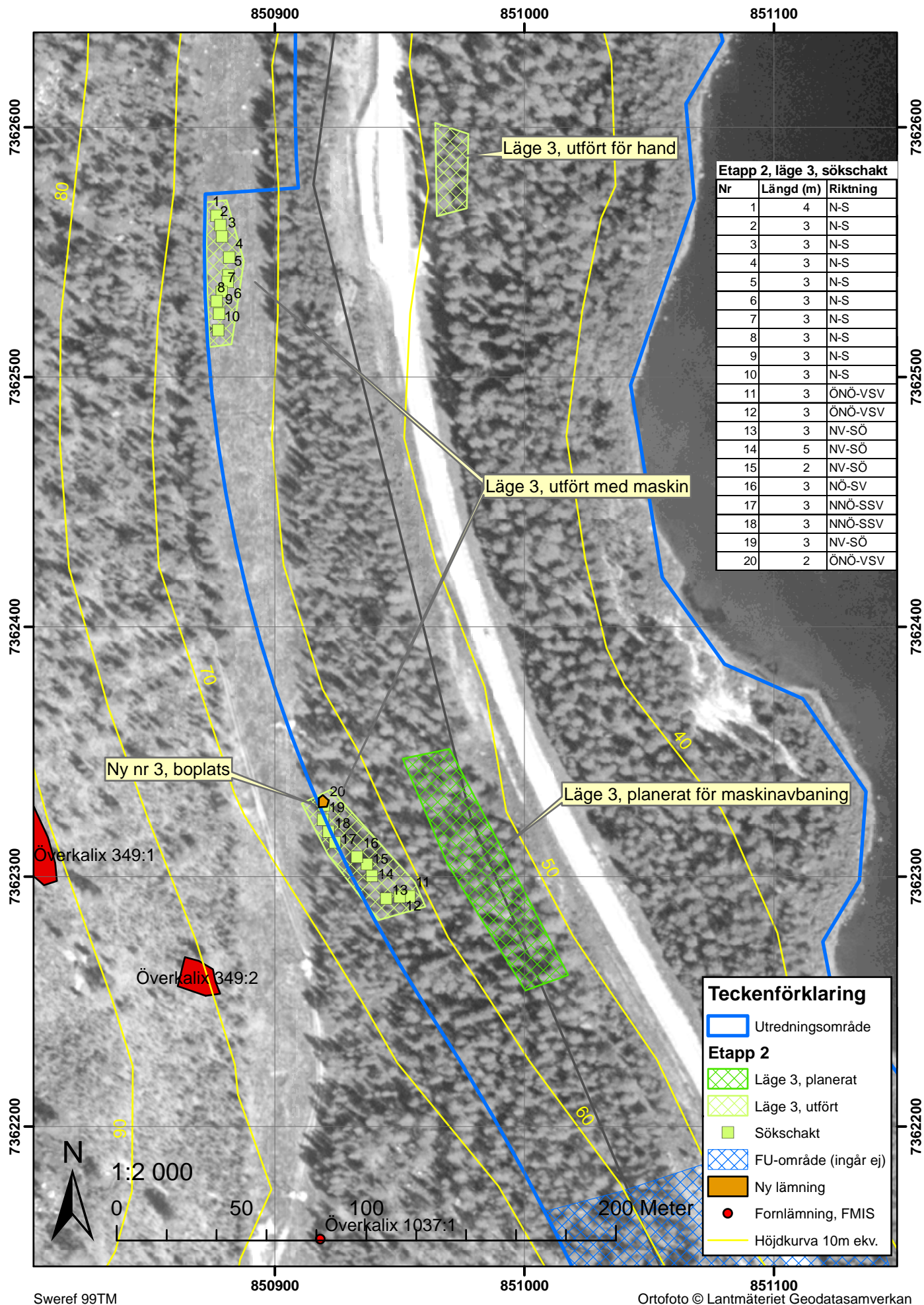
Läge nr 2, planerat för maskinavbanning

- Teckenförklaring**
- Utredningsområde
 - Etapp 2-lägen**
 - Läge 2, planerat
 - Läge 2, utfört
 - Fornlämning, FMIS
 - Ny lämning
 - Höjdkurva 10m ekv.



1:1 000
0 5 10 20 30 40 50 Meter

Etapp 2, läge 3, V. Svartbyn-Morjärv



Lämningslista

Projekt: arkeologisk utredning, väg E 10, 2015

Soken: Gällivare och Överkalix

Koordinatsystem och inmätning: GPS, User grid WGS 84, Sweref 99TM

Nya lämningar

Nr/Unr	Typ	Beskrivning	Status	X	Y	Kommentar
1	Område med skogsbrukslämningar	Område med skogsbrukslämningar 50x25 m (N-S). Inom angivet område är 2 kolbottnar och 1 husgrund, med ett inbördes avstånd av 4-9 m. Se respektive beskrivning. I området ligger trä- och järnskrot.	Ökl	851064	7363339	Tidigare Lst kulturdata nr 8006 och 8007, som är inprickade drygt 100 m längre mot S. Koordinat i mitten av ytan.
1:1	Kolbotten	Kolbotten, rund, 11 m diam. Omgiven av dike, 2 m br och 0,4-0,6 m dj. På kolbotten ligger ris från avverkning. Vegetation: 1 stor björk	Ökl	851063	7363355	Tidigare okänd.
1:2	Kolbotten	Kolbotten, rund, 11 m diam och 0,5 m h. Omgiven av dike, 2 m br och 0,4-0,6 m dj. I kolbottens NV del är en grävd brunn med cementringar. Vegetation: 2 stora tallar, 2 björkar och ett 10-tal granar	Ökl	851063	7363325	Lst kulturdata nr 8007
1:3	Husgrund, hist. tid	Husgrund, kvadratisk, 6x6 m (närmast N-S), bestående av 8 ställstenar, 1 m st. I NV hörnet är en murstock av cement, 1,4x1,4 och 1 m h. Vegetation: Ett 10-tal smågranar och lövsly.	Ökl	851066	7363340	Lst kulturdata nr 8006
2	Husgrund, hist. tid	Husgrund, kvadratisk, 5x5 m (N-S), bestående av en vall, 1 m br och 0,4-0,6 m h, av sand och sten. I NV hörnet är ett spismursröse, 2 m diam och 0,7 m h av natursten, 0,4 m st. På spismursröset ligger en nyfälld tall, vilket dock inte verkar ha skadat lämningen.	Ökl	851086	7360056	
3	Boplat	Boplat, okänd utsträckning, 4 m diam. Inom angivet område, i spår av skogsmaskin, samt schakt upptaget vid utredning påträffades två kvartskärnor och ett 20-tal kvartssavslag.	Fornlämning	850919	7362330	Koordinat i mitten av ytan.
4	Kemisk industri	Tjärdal, rund, 7 m diam, bestående av en grop, rund, 3,5 m diam, osäkert djup. Omgiven av en vall, intill 2,5 m br och 1 m h. Öppning mot V, 1 m br. Tjärdalsgropen är fylld med plåt och järnskrot. Runt tjärdalen är täktgropar.	Ökl	850075	7356685	
5	Härd	Härd, oval, 0,9x0,6 m (Ö-V) och 0,05 m h. 3 synliga kantstenar 0,1-0,2 m st i Ö delen. Avgränsad genom sondning i V. Sondning visar på rödbränd jord.	Fornlämning	761718	7483839	
6	Övrigt	Tall med diameter 0,70 m. Med ett flertal bläckor, där man tagit torrved. Någon/några av bläckorna kan vara barktäckter.	Ökl	761584	7484148	
7	Husgrund, hist. tid	Rester efter slätterlada, okänd form och storlek. 7 stockar, som utgjort golvbjälkar är delvis synliga och kännbara med sond och däromkring ligger spridda trärester inom ett område, 8 m diam.	Ökl	758493	7466340	
8	Härd	Härd, närmast oval, 1,5x0,8 m (Ö-V) och 0,05 m h. Bestående av 4 synliga kantstenar 0,1-0,3 m st, varav den längst mot V verkar rubbad ur sitt ursprungliga läge. Sondning visar på rödbränd sand och stenpackning. Vegetation: Mossa och bärris.	Fornlämning	757823	7463826	Strax utanför UO.
9	Gruvhål	Skärpning i form av ett stenblock klivet i två delar, 2x1 m st. Borrhålen är handborrade.	Ökl	757394	7462834	Strax utanför UO.
10	Gruvhål	Område med skärpningar, 12x5 m (N-S). Inom angivet område är fyra stenblock klivna i sju delar, 2x1 m st. Borrhålen är handborrade.	Ökl	757357	7462872	
11	Gruvhål	Skärpning i form av ett stenblock klivet i tre delar, 1-1,5 m st.	Ökl	757346	7462948	

Nr/Unr	Typ	Beskrivning	Status	X	Y	Kommentar
12	Härd	Härd, oval, 1,05x0,85 (N-S) bestående av 9 kantstenar. Sondning visar på kol. Troligt samband med flottning, eller grävning av krondike. Vegetation: Mossa och bärris.	Ökl	757401	7463060	
13	Härd	Härd, rund, 0,7 m diam och 0,05 h. Bestående av 12 stenar, 0,1-0,3 m st. Strax N om härden är en grop 1 m diam och 0,4 m . I gropen ligger en kaffeburk av plåt. Troligt samband med flottning, eller grävning av krondike. Vegetation: Mossa och bärris.	Ökl	757420	7463119	

Återbesökta lämningar

Nr/Unr	Typ	Beskrivning	Status	X	Y	Kommentar
Överkalix 340:1	Område med skogsbrukslämningar	Område med skogsbrukslämningar, 35x20 m (NV-SÖ). Inom angivet område är 2 tjärdalar och 1 husgrund, med ett inbördes avstånd av 3-5 m.	Ökl	851168	7362019	Registrerad sedan tidigare som 1 tjärdal. Ny beskrivning och geometri. Koordinat i mitten av ytan.
Överkalix 340:1	Kemisk industri	Tjärdal, oval, 15x14 m (Ö-V), bestående av en grop, oval 3x2 m (Ö-V) och 0,5 m dj, omgiven av en vall 4-6 m br och 0,3-0,5 m h. I Ö är en ränna, 5 m l och 1 m br.	Ökl	851165	7362027	
Överkalix 340:2	Kemisk industri	Tjärdal, oval, 15x12 m (N-S), bestående av en grop, oval 6x4 m (N-S) och 0,7 m dj, omgiven av en vall 4-5 m br och 0,3-0,5 m h. I Ö är en ränna, 3 m l och 1 m br.	Ökl	851170	7362010	
Överkalix 340:3	Husgrund, hist. tid	Husgrund, rektangulär 4x4 m, bestående av förmultnade och övermossade syllstockar. Vid sondning känns trä och syllstenar. I SV hörnet är en spismursrest.	Ökl	851177	7362010	
Gällivare 13:1	Plats för fångstgropar	Plats för fångstgropar, enligt RAÄs inventering 1964 skall på angiven plats ha funnits tre fångstgropar. Vid inventeringen 1992 återfanns inga fångstgropar. På platsen är en gammal grustäkt och en jordkällare. I övrigt är hela området omrört pga sommarstugetomt och div sentida nergrävningar kunde iakttas.	Uppgift om	760484	7486277	Befintlig beskrivning och läge ok.
Gällivare 915:1	Härd	Härd, närmast oval 1.5x0.75 m (NV-SÖ) begränsad av 0.1-0.2 m stora stenar. I NÖ-delen saknas synlig begränsning. Beväxt med mossa och ris.	Fornlämning	757824	7463810	Befintlig beskrivning och läge ok.
Gällivare 978:1	Plats för skelettfynd	Uppgift om skelettfynd, enligt tidigare registrering.	Uppgift om	762069	7490920	Befintlig beskrivning och läge ok.

Fotolista

Acc.nr: 2015: 84: 1-50, digitala bilder

Topografi bild 1-8, 25-29: Muorjevaara, Gällivare socken och kommun, Lappland

Topografi bild 9-18: Moskojärvi, Gällivare socken och kommun, Lappland

Topografi bild 20-24: Skaulo, Gällivare socken och kommun, Lappland

Topografi bild 30-40, 44-47, 50: Räkthors, Räkthors, Överkalix kommun och socken, Norrbotten

Topografi bild 41-43, 48-49: Trångån, Kalix kommun, Töre socken, Norrbotten

Objekt: Väg E 10

Typ av uppdrag: Arkeologisk utredning

Datum: 21/9-5/10 2015

Fotografer: Tor-Henrik Buljo (THB), Therese Hellqvist (TH), Åsa Lindgren (ÅL), Olof Östlund (OÖ)

Copyrightinformation: CC (by, nc, nd)

Fig. nr - anger bildens figurnummer i rapporten.

Nr	Fig. nr	Objekt och beskrivning	Kategori	Taget från	Foto	Datum
1		Nr 7 - husgrund, rester efter slätterlada, invid myr norr om Muorjevaara.	Översikt	S	ÅL	2015-09-22
2		Nr 7 - husgrund, rester efter slätterlada, invid myr norr om Muorjevaara.	Lämning, översikt	Ö	ÅL	2015-09-22
3		Nr 9 - Skärpning i form av klivet stenblock. Vid Nietsajoki, söder om Muorjevaara.	Lämning, översikt	SÖ	ÅL	2015-09-22
4		Nr 9 - Skärpning i form av klivet stenblock. Detalj av borrhål. Vid Nietsajoki, söder om Muorjevaara.	Detalj	SÖ	ÅL	2015-09-22
5		Nr 10 - Skärpning i form av klivet stenblock. Vid Nietsajoki, söder om Muorjevaara.	Lämning, översikt	Ö	ÅL	2015-09-22
6		Nr 10 - Skärpning i form av klivna stenblock. Vid Nietsajoki, söder om Muorjevaara.	Lämning, översikt	NV	ÅL	2015-09-23
7		Nr 12 - Härd (övrig kulturhistorisk lämning). Vid Nietsajoki, söder om Muorjevaara.	Lämning	S	TH	2015-09-23
8		Nr 13 - Härd (övrig kulturhistorisk lämning), med en Gevaliakaffeburk i gropen bredvid. Vid Nietsajoki, söder om Muorjevaara.	Lämning, landskap	V	TH	2015-09-23
9	3	Nr 5 - Härd (fornlämning). Vid Iso Lintujärvi söder om Moskojärvi.	Lämning	S	TH	2015-09-23
10	4	Nr 5 - Härd (fornlämning) med omnejd, i bakgrunden ses E10:an. Vid Iso Lintujärvi söder om Moskojärvi.	Lämning, landskap	NÖ	TH	2015-09-23
11		Nr 6 - Övrig, gammal tall med ett flertal bläckor (barktäkter?), där tändved tagits (övrig kulturhistorisk lämning). Vid Iso Lintujärvi söder om Moskojärvi.	Lämning	SÖ	ÅL	2015-09-24
12	5	Se nr 11	Lämning	NÖ	ÅL	2015-09-24
13		Se nr 11, detalj av en av bläckorna.	Detalj	NÖ	ÅL	2015-09-24
14		Se nr 11, detalj av en av bläckorna	Detalj	Ö	ÅL	2015-09-24
15		Se nr 11	Lämning	NV	ÅL	2015-09-24
16		Se nr 11, längre upp på stammen är hackspettshål.	Lämning	Ö	ÅL	2015-09-24

Nr	Fig. nr	Objekt och beskrivning	Kategori	Taget från	Foto	Datum
17	6	Se nr 11, arkeolog Therese Hellqvist, Norrbottens museum, registrerar med handdator.	Lämning, översikt	SÖ	ÅL	2015-09-24
18		Se nr 11 och 17	Lämning, detalj	ÖSÖ	ÅL	2015-09-24
19		Utgår				
20		Raä Gällivare 978:1, uppgift om skelettfynd. Fyndplatsen som är angiven i fornminnesregistret, invid cykelväg i Skaulo.	Landskap	NNV	ÅL	2015-09-25
21		Raä Gällivare 978:1, uppgift om skelettfynd. Dike, strax SÖ om fyndplatsen som är angiven i fornminnesregistret. I Skaulo.	Översikt	SSV	ÅL	2015-09-25
22	1	Raä Gällivare 978:1, uppgift om skelettfynd. Dike, strax SÖ om fyndplatsen som är angiven i fornminnesregistret. Vid bilen står arkeolog Therese Hellqvist. I Skaulo.	Översikt	SÖ	ÅL	2015-10-01
23		Utgår (snarlik nr 24)				
24	2	Raä Gällivare 978:1, uppgift om skelettfynd. Dike, strax SÖ om fyndplatsen som är angiven i fornminnesregistret. Sökschakt tas upp i dikeskanten. I diket står arkeolog Åsa Lindgren.	Översikt	NNV	TH	2015-10-01
25		Raä Gällivare 915:1, härd. Strax S om Muorjevaara. Arkeologisk utredning längs väg E10.	Lämning	SSV	ÅL	2015-10-01
26	7	Raä Gällivare 915:1, härd, med E10:an i bakgrunden. Strax S om Muorjevaara.	Lämning, Landskap	V	ÅL	2015-10-01
27	8	Ny härd nr 8, strax intill Raä Gällivare 915:1, härd. Strax S om Muorjevaara.	Lämning	SSV	ÅL	2015-10-01
28		Ny härd nr 8, strax intill Raä Gällivare 915:1, härd. I bakgrunden ses E10:an. Strax S om Muorjevaara.	Lämning, landskap	SSV	ÅL	2015-10-01
29		Ny härd nr 8 och Raä Gällivare 915:1, härd, lite längre bort, båda markerade med fornlämningsband. Strax S om Muorjevaara.	Lämning, landskap	N	ÅL	2015-10-01
30		Ny boplatz nr 3, arkeolog Olof Östlund står vid fyndplatsen för avslag och kärnor i kvarts.	Lämning, översikt, arbetsbild	NV	THB	2015-09-28
31		Ny boplatz nr 3, fyndplatsen för avslag och kärnor i kvarts. Räkfors, Stor-Malungsberget	Lämning, översikt	NV	THB	2015-09-28
32		Ny boplatz nr 3, fyndplatsen för avslag och kärnor i kvarts. I bakgrunden, bakom träden, syns E10:an.	Lämning, översikt	V	THB	2015-09-28
33	Framsida	Ny boplatz nr 3, arkeolog Olof Östlund vid fyndplatsen för avslag och kärnor i kvarts.	Lämning, översikt, arbetsbild	NV	THB	2015-09-28
34		Ny boplatz nr 3, fynden bestående av avslag och kärnor i kvarts.	Detalj, fynd	Lod	THB	2015-09-28
35	9	Ny boplatz nr 3, fynden av avslag i kvarts. Arkeologisk utredning längs väg E10.	Detalj, fynd	Lod	THB	2015-09-28
36	10	Ny boplatz nr 3, fynden av en kärna i kvarts.	Detalj, fynd	Lod	THB	2015-09-28
37		Raä Överkalix 340:2, ny tjärdal, registreras av arkeolog Tor-Henrik Buljo. I bakgrunden ses Kalixälven, strax norr om Räkfors.	Lämning, översikt, arbetsbild	V	OÖ	2015-09-28
38		Raä Överkalix 340:2, ny tjärdal, registreras av arkeolog Tor-Henrik Buljo. I bakgrunden ses Kalixälven, strax norr om Räkfors.	Lämning, översikt, arbetsbild	NV	OÖ	2015-09-28
39		Raä Överkalix 340:1. I bakgrunden skymtar Kalixälven, strax norr om Räkfors.	Lämning	V	OÖ	2015-09-28

Nr	Fig. nr	Objekt och beskrivning	Kategori	Taget från	Foto	Datum
40	11	Raä Överkalix 340:3, husgrund - tjärdalskoja. Arkeolog Tor-Henrik Buljo står på spismursröset och registrerar med handdator.	Lämning, arbetsbild	NV	OÖ	2015-09-28
41		Ny tjärdal nr 4, full med skrot, i Trångån.	Lämning	S	TH	2015-09-30
42		Ny tjärdal nr 4, tjärdalsgropen full med skrot och öppningen rakt fram i bild.	Lämning	SV	TH	2015-09-30
43		Ny tjärdal nr 4, skada.	Lämning	S	TH	2015-09-30
44		Ny husgrund nr 1:3. På bild ses arkeolog Åsa Lindgren stega upp lämningen.	Lämning	NÖ	TH	2015-09-28
45		Ny husgrund nr 1:3. På bild ses arkeolog Åsa Lindgren registrera lämningen med hjälp av handdator.	Lämning, arbetsbild	S	TH	2015-09-28
46		Ny, område med skogsbrukslämningar nr 1:1-3, bestående av två kolbottnar och en husgrund. På bild ses arkeolog Therese Hellqvist på husgrunden, mellan kolbottnarna. I bakgrunden ses Råktjärv.	Lämning, översikt	V	ÅL	2015-09-28
47		Ny, område med skogsbrukslämningar nr 1:1-3, bestående av två kolbottnar och en husgrund. På bild ses arkeolog Therese Hellqvist på husgrunden, och den S kolbotten, vilken har en brunn av cementringar i kanten. I bakgrunden ses Råktjärv.	Lämning, översikt	V	ÅL	2015-09-28
48		Ny, husgrund nr 2, med en tall tvärs över spismursröset. Vid Krokforsen	Lämning	SÖ	ÅL	2015-09-29
49		Ny, husgrund nr 2, med en tall tvärs över spismursröset. Vid Krokforsen	Lämning, översikt	SV	ÅL	2015-09-29
50		Ny, boplats nr 3, fynd av avslag och kärna i kvarts, vid maskinschaktning. Råktfors, Stor-Malungsberget	Detalj, fynd	Ö	ÅL	2015-10-05



2015_84_001_Husgr_Muorjevaara.tif



2015_84_002_Husgr_Muorjevaara.tif



2015_84_003_Skärpn_Muorjevaara.tif



2015_84_004_Skärpn_Muorjevaara.tif



2015_84_005_Skärpn_Muorjevaara.tif



2015_84_006_Skärpn_Muorjevaara.tif



2015_84_007_Härd_Muorjevaara.tif



2015_84_008_Härd_Muorjevaara.tif



2015_84_009_Härd_Moskojärvi.tif



2015_84_010_Härd_Moskojärvi.tif



2015_84_011_Tall_Moskojärvi.tif



2015_84_012_Tall_Moskojärvi.tif



2015_84_013_Tall_Moskojärvi.tif



2015_84_014_Tall_Moskojärvi.tif



2015_84_015_Tall_Moskojärvi.tif



2015_84_016_Tall_Moskojärvi.tif



2015_84_017_Tall_Moskojärvi.tif



2015_84_018_Tall_Moskojärvi.tif



2015_84_020_Fyndplats_Skaulo.tif



2015_84_021_Fyndplats_Skaulo.tif



2015_84_022_Fyndplats_Skaulo.tif



2015_84_024_Fyndplats_Skaulo.tif



2015_84_025_Härd_Muorjevaara.tif



2015_84_026_Härd_Muorjevaara.tif



2015_84_027_Härd_Muorjevaara.tif



2015_84_028_Härd_Muorjevaara.tif



2015_84_029_Härd_Muorjevaara.tif



2015_84_030_Boplats_Räktfors.tif



2015_84_031_Boplats_Räktfors.tif



2015_84_032_Boplats_Räktfors.tif



2015_84_033_Boplats_Räktfors.tif



2015_84_034_BoplatsFynd_Räktfors.tif



2015_84_035_BoplatsFynd_Räktfors.tif



2015_84_036_BoplatsFynd_Räktfors.tif



2015_84_037_Tjärdal_Räktfors.tif



2015_84_038_Tjärdal_Räktfors.tif



2015_84_039_Tjärdal_Räktfors.tif



2015_84_040_Husgrund_Räktfors.tif



2015_84_041_Tjärdal_Trångån.tif



2015_84_042_Tjärdal_Trångån.tif



2015_84_043_Tjärdal_Trångån.tif



2015_84_044_Husgrund_Räktfors.tif



2015_84_045_Husgrund_Räktfors.tif



2015_84_046_KolbHusgr_Räktfors.tif



2015_84_047_KolbHusgr_Räktfors.tif



2015_84_048_Husgrund_Krokfors.tif



2015_84_049_Husgrund_Krokfors.tif



2015_84_050_Boplatsfynd_Räktfors.tif



Norrbottnens
museum



Norrbottnens museum
Box 266, 971 08 Luleå
Storgatan 2
Tel 0920-24 35 02
norrbottnens.museum@nll.se
www.norrbottnensmuseum.se