

V259 Tvärförbindelse Södertörn

TSK01
Framtagande av Vägplan

Besluts-PM
Väghållningsansvar

VÄGPLAN
SAMRÅDSHANDLING
2018-10-23

0M140003.doc

Rev	Ant	Ändring avser	Godkänd	Datum

Granskare	Godkänd av	Ort	Datum
Pernilla Sjögren	Eva Öberg	Stockholm	2018-10-23

Objektnamn	V259 Tvärförbindelse Södertörn
Entreprenadnummer	TSK01
Entreprenadnamn	Framtagande av Vägplan
Beskrivning 1	Besluts-PM
Beskrivning 2	Väghållningsansvar
Beskrivning 3	
Beskrivning 4	
Granskningsstatus	
Diarienummer	
Konstruktionsnummer	
Objektnummer	145326
Plantyp	VÄGPLAN
Handlingstyp	SAMRÅDSHANDLING
Företag	Tyréns AB
Författare/Konstruktör	Bertil Järnberg
Externnummer	260805



Innehåll **Tryck F9** för att uppdatera innehållsförteckning

1	Förslag till beslut.....	3
1.1	Ändringar i kommunernas väghållningsområden.....	3
1.2	Ändring av allmän väg från statlig till kommunal väghållning.....	3
1.3	Förslag till indragning av allmän väg	3
1.4	Ändring av allmänna vägar/gator där kommunen är väghållare	3
1.5	Förändring av enskild väg till allmän väg	4
2	Sammanfattning	4
3	Bakgrund och syfte	4
4	Vägplanens omfattning.....	4
4.1	Huvudvägen	4
4.2	Övriga allmänna vägar	4
4.3	Lokalvägar inklusive gång- och cykelväg	5
4.3.1	Lokalvägar inom kommunernas väghållningsområde.....	5
4.3.2	Lokalvägar utanför kommunernas väghållningsområde.....	5
4.3.3	Förändring av enskild väg till allmän väg	5
4.3.4	Gång och cykelväg	5
5	Formella ändringar av Väghållningen	6
5.1	Ändringar av kommunernas Väghållningsområden	6
5.1.1	Botkyrka kommun	6
5.1.2	Huddinge kommun	6
5.1.3	Haninge kommun.....	6
5.2	Ändringar av allmän väg där Trafikverket är väghållare.....	6
5.2.1	Botkyrka kommun	6
5.2.2	Huddinge kommun	6
5.2.3	Haninge kommun.....	7
5.3	Indragning av allmän väg där Trafikverket är väghållare	7
5.3.1	Huddinge kommun	7
5.4	Ändring av allmänna vägar/gator där kommunen är väghållare	7
5.4.1	Botkyrka kommun	7
5.4.2	Huddinge kommun	7
5.4.3	Haninge kommun.....	7
5.5	Ändring av väghållningen från enskild till allmän väg	7
5.5.1	Bakgrund och Ebbadalsvägens betydelse för allmän samfärdsel	7
5.5.2	Ebbadalsvägen som föreslås ändras till statlig allmän väg	8
5.5.3	Förändringsärendet.....	8
6	Slutsats	8
6.1	Trafikverket som väghållare	8
7	Bilagor.....	9

1 Förslag till beslut

Vaghållningsmyndigheten Trafikverket Region Stockholm föreslås med eget yttrande överlämna följande förslag till beslut enligt 5 § väglagen om ändringar i vaghållningen som en del i myndighetens begäran om fastställelse av vägplanen för Tvärförbindelse Södertörn

1.1 Ändringar i kommunernas vaghållningsområden

Huddinge kommun

Huddinge kommuns gällande vaghållningsområde föreslås ändras enligt 5 § väglagen genom en utökning av vaghållningsområdet så att det omfattar nuvarande väg 259 Lännavägen från Trollskogsvägens korsning med Lännavägen fram till Gladö trafikplats, se kartbilaga 3, 4 och 5.

Haninge kommun

Haninge kommuns gällande vaghållningsområde föreslås ändras enligt 5 § väglagen så att det även omfattar fastigheten Rudan 1:2 i Jordbro och fram till kommungränsen mot Huddinge kommun, se kartbilaga 7.

1.2 Ändring av allmän väg från statlig till kommunal vaghållning

Inom Botkyrka kommun

Nuvarande väg 259 på delsträckan från Fågelviksvägens anslutning till Botkyrkaleden i trafikplats Fittja fram till kommungränsen mot Huddinge föreslås övergå till Botkyrka kommuns vaghållning enligt 5 § väglagen när den nya väg 259 öppnar för trafik.

Inom Huddinge kommun

Nuvarande väg 259, Botkyrkaleden, från gränsen mot Botkyrka kommun till och inklusive cirkulationsplatsen i trafikplats Flottsbro, Glömstavägen till anslutningen mot Katrinebergsvägen i den nya trafikplats Kästa, se bilaga 1 och 2, samt nuvarande väg 259 från väg 226 Huddingevägen via Storängsleden och Lännavägen fram till Gladö trafikplats, se bilaga 4 och 5, föreslås övergå till Huddinge kommuns vaghållning enligt 5 § väglagen när den nya väg 259 öppnar för trafik.

1.3 Förslag till indragning av allmän väg

Nuvarande anslutningar mot respektive från trafikplats Vårby för E4/E20 föreslås dras in som allmän väg. Anslutningarna rivs helt och stängs, se kartbilaga 1.

Fortsättningen av nuvarande väg 259 från Kästa trafikplats längs Glömstavägen fram till anslutningen mot väg 226, föreslås dras in som allmän väg, när den nya väg 259 Tvärförbindelse Södertörn, öppnar för trafik. Vägsträckan övergår till kommunalt huvudmannaskap enligt Plan- och Bygglagen, se bilaga 2 och 4.

Delar av nuvarande väg 259, mellan Flemmingsbergstunnelns östra anslutning och den omlagda anslutningen av ny lokalväg mot Orlångenbron, dras in som allmän väg. Vägdelen rivs ut och återgår till markägaren, se kartbilaga 3 och 5.

1.4 Ändring av allmänna vägar/gator där kommunen är vaghållare

Huddinge kommun - indragning av allmän väg

Huddinge kommun är vaghållare för Katrinebergsvägen. Katrinebergsvägens sträckning ändras delvis genom vägplaneförslaget för trafikplats Kästa. Delar av den befintliga Katrinebergsvägen föreslås dras in som allmän väg och rivs vid ombyggnaden av trafikplatsen.

Kommunen är även vaghållare för Gamla Tullingevägen. Gamla Tullingevägen föreslås på sträckan från väg 226 Huddingevägen till Glömstavägen dras in som allmän väg och övergå till kommunens vaghållning enligt Plan- och Bygglagen, se kartbilaga 2 och 3.

Haninge kommun - omläggning av allmän väg

Haninge kommun är väghållare för Nynäsvägen som i plan korsar nuvarande väg 259 i Slätmossens trafikplats i nord-sydlig riktning. Genom vägplanen föreslås Nynäsvägen korsa under väg 259 väster om nuvarande trafikplats Slätmossen och ansluta till väg 259 via två nya cirkulationsplatser.

1.5 Förändring av enskild väg till allmän väg

Ebbadalsvägen mellan Kvarnbäcken och Ådranvägen föreslås förändras från enskild väg till statlig allmän väg.

2 Sammanfattning

Projektet Tvärförbindelse Södertörn omfattar en motortrafikled mellan E4/E20 via Vårby i väster och till väg 73 i öster. Projektet förändrar funktionerna för de allmänna vägar som Trafikverket och kommunerna är väghållare för längs den föreslagna sträckan. Förslag ges till utökning av Huddinge och Haninge kommuners väghållningsområden samt förändringar av väghållningen för Trafikverket samt Botkyrka, Huddinge och Haninge kommuner genom förslaget till vägplan för Tvärförbindelse Södertörn. Utöver detta föreslås den enskilda vägen Ebbadalsvägen ändras till allmän väg med Trafikverket som väghållare.

Förslaget till vägplan omfattar det som definieras som väganordning för den allmänna vägen Tvärförbindelse Södertörn samt de nödvändiga ombyggnader av befintliga allmänna vägar som följer av byggandet av Tvärförbindelsen. Vägplanen omfattar även om- och nybyggnad av ett lokalvägnät inklusive gång- och cykelväg utanför Huddinge kommuns väghållningsområde.

3 Bakgrund och syfte

Att övergripande klarlägga omfattningen av vägplanen för den nya väg 259 och anslutande allmänna vägar med respektive väghållare samt redovisa väghållare för lokalvägen samt gång- och cykelvägen längs Tvärförbindelse Södertörn.

4 Vägplanens omfattning

4.1 Huvudvägen

- Från E4/E20 med ramper till och från trafikplats Lindvreten samt ramper till och från trafikplats Fittja via nya broar vid Vårby och trafikplats Gömmaren till trafikplats Flottsbro med anslutande ramper till en överliggande cirkulationsplats, se kartbilaga 1.
- Från trafikplats Flottsbro via Glömstatunneln till trafikplats Kästa med anslutande ramper till en överliggande cirkulationsplats, se kartbilaga 1 och 2.
- Från trafikplats Kästa till trafikplats Solgård, med anslutande ramper inklusive en överliggande trafikplats, se kartbilaga 2 och 3.
- Från trafikplats Solgård till trafikplats Gladö via tunnel under Flemingsbergsskogen, se kartbilaga 3 och 5.
- Från trafikplats Gladö till trafikplats Lissma, se kartbilaga 5.
- Från trafikplats Lissma till trafikplats Rudan, se kartbilaga 6 och 7.
- Från trafikplats Rudan till trafikplats Slätmossen, se kartbilaga 7.
- Från trafikplats Slätmossen och till anslutning till befintlig väg 259 öster om trafikplats Slätmossen.

4.2 Övriga allmänna vägar

Vägplanen omfattar även till Tvärförbindelse Södertörns anslutande allmänna vägar. Vägar där Trafikverket är väghållare men där väghållningen föreslås övergå enligt 5 § väglagen till Huddinge kommun när den nya väg 259 tas i drift

- Anslutning av nuvarande väg 259 i trafikplats Flottsbro, Botkyrkaleden respektive Glömstavägen i den omfattning som krävs för ombyggnaden. Till anslutningen hör också den överliggande cirkulationen i trafikplatsen.
- Ombyggnaden av Huddingevägen som berörs av trafikplats Solgård med anslutande ramper till trafikplats Solgård.
- Anslutning av den nuvarande väg 259 i trafikplats Gladö i ombyggd form som lokalväg från strax söder om Orlångenbron och fram till Gladö trafikplats vid anslutningen från den överliggande bron.

Vägar där Trafikverket, Huddinge respektive Haninge kommun är vaghållare för allmän väg men där ingen ändring av vaghållaren sker:

- Vårby Alle för vilken Huddinge kommun är vaghållare påverkas av ombyggnaden av E4/E20 och anslutningarna för trafikplats Gömmaren.
- I trafikplats Kästa korsar Katrinebergsvägen för vilken Huddinge kommun är vaghållare. Katrinebergsvägen omfattar här den överliggande cirkulationsplatsen.
- I trafikplats Lissma ansluter väg 605 för vilken Trafikverket är vaghållare
- I trafikplats Slätmosen ändras Nynäsvägen där Haninge kommun är vaghållare så att vägen ansluter till nya väg 259 i två cirkulationsplatser, en norr om och en söder om väg 259. Mellan cirkulationsplatserna går Nynäsvägen under nya väg 259.

4.3 Lokalvägar inklusive gång- och cykelväg

4.3.1 Lokalvägar inom kommunerna vaghållningsområde

Nuvarande väg 259 kommer efter trafiköppnandet att utgöra lokalväg för långsamtgående trafik som en del av kommunens nuvarande lokalvägnät. Detta gäller för nuvarande väg 259 från Fittja trafikplats via Flottsbro trafikplats till Kästa trafikplats och från väg 226 via Storängsleden och fram till Gladö trafikplats. Endast de delar av nuvarande väg 259 som behöver byggas om redovisas i vägplanens plankarta. Efter trafiköppnandet övergår delar av nuvarande väg 259 till kommunen som vaghållare enligt väglagen eller dras in som allmän väg och då blir kommunen huvudman enligt Plan- och bygglagens regler.

4.3.2 Lokalväg utanför kommunernas vaghållningsområde

Utanför Huddinge kommuns vaghållningsområden föreslås Trafikverket bli vaghållare enligt vägplanen för lokalvägen för långsamtgående trafik. Detta gäller från Gladö trafikplats fram till korsningen med Kvarnbäcken vid Ebbadal och från Ådranvägen via Lissma sjöväg och Lissma Skolväg fram till Lissma trafikplats.

4.3.3 Förändring av enskild väg till allmän väg

De delar av lokalvägen Ebbadalsvägen från korsningen med Kvarnbäcken till Ådranvägen som inte behöver byggas om föreslås ändras från enskild väg till allmän väg med Trafikverket som vaghållare.

4.3.4 Gång och cykelväg

För vaghållning av gång- och cykelvägar är förhållandena komplexa. En gång- och cykelväg kan inte vara en allmän väg i sig. Istället utgör den en väganordning till en närliggande allmän väg som tillåter långsamtgående trafik.

Inom kommunalt vaghållningsområde är kommunen vaghållare/huvudman för alla icke statliga vägar och gator, även gång- och cykelvägar. Dessa redovisas därför inte i vägplanen.

Lokalvägen mellan Gladö och Lissma trafikplatser (Ebbadalsvägen/Lissma Skolväg) görs om till statlig allmän väg. De delsträckor som byggs nya eller byggs om redovisas med vägrätt i vägplanen.

Gång- och cykelvägen på samma sträcka följer väg 259, för att få en ändamålsenlig sträckning samt god anpassning till kulturmiljö och landskapsbild.

Mellan Lissma trafikplats, förbi Rudans trafikplats och fram till Rudanvägen följer gång- och cykelvägen väg 259. På denna sträcka saknas en näraliggande lokalväg och det bedöms som rimligt att gång- och cykelvägen följer huvudvägen på denna sträcka. Vid trafikplats Rudan och vid Rudanvägen ansluter gång- och cykelvägen till det kommunala gång- och cykelvägnätet.

5 Formella ändringar av Vaghållningen

Av väglagen §§ 5 och 6 framgår att Trafikverket är vaghållare åt staten för de allmänna vägarna utanför kommunernas vaghållningsområden. Inom kommunernas vaghållningsområden är trafikverket endast vaghållare för vissa övergripande allmänna vägar. Botkyrka, Huddinge och Haninge kommuner är alla vaghållare enligt 5§ väglagen var och en för sina vaghållningsområden.

5.1 Ändringar av kommunernas Vaghållningsområden

5.1.1 Botkyrka kommun

Ingen förändring av vaghållningsområdets gränser föreslås.

5.1.2 Huddinge kommun

Huddinge kommuns gällande vaghållningsområde föreslås ändras genom en utökning av vaghållningsområdet som omfattar området för väg 259 Lännavägen från Trollskogsvägens korsning med Lännavägen och fram till Gladö trafikplats, se kartbilaga 3, 4 och 5.

Motiv till utökningen är att nuvarande väg 259 inom det utökade vaghållningsområdet ska kunna förändras till en kommunal allmän väg enligt 5 § väglagen för hela sträckan från väg 226 till Gladö trafikplats.

5.1.3 Haninge kommun

Haninge kommuns gällande vaghållningsområde föreslås ändras så att det även omfattar fastigheten Rudan 1:2 i Jordbro fram till kommungränsen mot Huddinge kommun, se karbilaga 7.

Motiv till utökningen är att den nya trafikplats Rudan ska ligga inom kommunens vaghållningsområde med anslutningar till kommunens lokala vägnät.

5.2 Ändringar av allmän väg där Trafikverket är vaghållare

5.2.1 Botkyrka kommun

Förslag till ändring av vaghållningen från Trafikverket till Botkyrka kommun i samband med vägplanen är:

- att nuvarande väg 259 på delsträckan från Fågelviksvägens anslutning till Botkyrkaleden i trafikplats Fittja till kommungränsen mot Huddinge föreslås övergå till kommunens vaghållning enligt 5 § väglagen när den nya väg 259 öppnar för trafik.

Motiv: Vægdelen föreslås inte dras in som allmän väg när nya väg 259 öppnas för trafik, som normalt är fallet. Vægdelen föreslås i stället enligt 5 § väglagen övergå till kommunens vaghållningsansvar då den får en viktig roll som omledningsväg i de fall då trafiken i någon av tunnarna i Masmo trafikplats måste stängas.

5.2.2 Huddinge kommun

Förslag till ändringar i samband med vägplanen är:

- att nuvarande väg 259, Botkyrkaleden, från gränsen mot Botkyrka kommun till och med till cirkulationsplatsen i trafikplats Flottsbro och vidare fram som Glömstavägen till anslutningen till Katrinebergsvägen i den nya trafikplatsen Kästa, se bilaga 1 och 2.

- att nuvarande väg 259 från väg 226 Huddingevägen via Storängsleden och Lännavägen fram till Gladö trafikplats, se bilaga 3, 4 och 5, föreslås övergå till kommunens vaghållning enligt 5 § väglagen när den nya väg 259 öppnar för trafik.

Motiv: Vägdelarna föreslås inte dras in som allmän väg när nya väg 259 öppnas för trafik, som normalt är fallet. Vägdelarna föreslås istället enligt 5 § väglagen övergå till kommunens vaghållningsansvar då de får en viktig roll som omledningsväg i de fall då trafiken i någon av tunnlarna måste stängas.

5.2.3 Haninge kommun

Inga ändringar av trafikverkets vaghållning föreslås.

5.3 Indragning av allmän väg där Trafikverket är vaghållare

5.3.1 Huddinge kommun

Nuvarande anslutningar mot respektive från trafikplats Vårby för E4/E20 föreslås dras in som allmän väg, samt rivs och stängs, se kartbilaga 1.

Fortsättningen av nuvarande väg 259 från Kästa trafikplats längs Glömstavägen fram till anslutningen mot väg 226, föreslås dras in som allmän väg, när den nya väg 259 Tvärförbindelse Södertörn, öppnar för trafik. Vägsträckan övergår till kommunalt huvudmannaskap enligt Plan- och Bygglagen, se kartbilaga 2 och 4.

Delar av nuvarande väg 259, mellan Flemmingsbergstunnelns östra anslutning och den omlagda anslutningen av ny lokalväg mot Orlångenbron, dras in som allmän väg. Vägdelen rivs ut och återgår till markägaren, se kartbilaga 3 och 5.

5.4 Ändring av allmänna vägar/gator där kommunen är vaghållare

5.4.1 Botkyrka kommun

Ingen förändring allmän väg/gata där kommunen är vaghållare enligt väglagen.

5.4.2 Huddinge kommun

Förslag till indragning av allmän väg i samband med vägplanen.

Huddinge kommun är vaghållare för Katrinebergsvägen från gränsen mot Botkyrka kommun och fram till Glömstavägen. Katrinebergsvägens sträckning ändras delvis genom vägplaneförslaget för trafikplats Kästa. Delar av den befintliga Katrinebergsvägen föreslås dras in som allmän väg och rivs vid ombyggnaden av trafikplatsen.

Kommunen är även vaghållare för Gamla Tullingevägen vars anslutning mot väg 226 Huddingevägen stängs genom byggandet av trafikplats Solgård. Gamla Tullingevägen föreslås på sträckan från väg 226 till Glömstavägen dras in som allmän väg och övergå till kommunens vaghållning enligt Plan- och Bygglagen, se kartbilaga 2 och 4.

5.4.3 Haninge kommun

Förslag till ombyggnad av allmän väg i samband med vägplanen

Haninge kommun är vaghållare för Nynäsvägen som i plan korsar nuvarande väg 259 i Slätmossens trafikplats i nord-sydlig riktning. Genom vägplanen föreslås Nynäsvägen korsa under väg 259 väster om nuvarande trafikplats Slätmossen med nya anslutningar till väg 259 via två nya cirkulationsplatser.

5.5 Ändring av vaghållningen från enskild till allmän väg

5.5.1 Bakgrund och Ebbadalsvägens betydelse för allmän samfärdsel

Den funktionsförändring av nuvarande vägssystem mellan Gladö och Lissma trafikplatser som sker genom byggandet av en ny väg 259 med hastighetsstandard 80 – 100 km/h medger inte långsamtgående trafik samt gång- och cykeltrafik.

Den långsamtgående trafiken samt gång- och cykeltrafiken hänvisas till nuvarande lokalvägsdelar av Ebbadalsvägen, Lissma sjöväg och Lissma skolväg mellan Gladö och Lissma. Dessa vägdelar behöver byggas ut- och om på vissa delar men kan behållas på andra delar. Den beräknade ökning av trafiken på den nya lokalvägen som följer av byggandet av nya väg 259 är från ca 50 f/d till ca 1000 f/d.

De delar som behöver byggas ut och om och därmed ingå i vägplanen är dels sträckan från Gladö trafikplats till Ebbadalsvägens passage av Kvarnbäcken vid Ebbadal, samt dels sträckan från Ådranvägen fram till Lissma via Lissma sjöväg och Lissma skolväg. Vid nuvarande anslutningen för Smedstorpsvägen till v 259 påverkar byggandet av nya Tvärförbindelse Södertörn även Ebbadalsvägen så att den måste flyttas något norrut. Denna ombyggnad ingår i vägplanen. I de ombyggda delarna av lokalvägen ingår även byggande av en gång- och cykelväg.

5.5.2 Ebbadalsvägen som föreslås ändras till statlig allmän väg

På sträckan av nuvarande Ebbadalsvägen från passagen av Kvarnbäcken vid Ebbadal till anslutningen från Ådranvägen har vägen en rimlig standard även för den ökning av trafiken som följer av byggandet av nya väg 259 och någon ombyggnad krävs inte, med undantag för kurvan vid Smedstorpsvägen.

Gång- och cykelväg förläggs längs nya huvudvägen för väg 259. Ett av skälen att inte förlägga den nya gång- och cykelfunktionen längs Ebbadalsvägen är den hänsyn till kultur- och landskapsbilden som länsstyrelsen och Huddinge kommun förordar.

5.5.3 Förändringsärendet

Huvudman/vaghållare är i dag Huddinge kommun, som den störste markägaren längs vägen, utan stöd i någon detaljplan men enligt en överenskommen i samband med att nuvarande väg 259 byggdes och Ebbadalsvägen drogs in som allmän väg. Någon förrättning enligt anläggningslagen, har så vitt känt inte skett efter indragningen från att vara allmän väg, för att bilda en samfällighet eller samfällighetsförening för vägens drift. Kommunens drift av vägen får anses utgå från huvudmannprincipen för enskilda vägar.

Vaghållningsmyndigheten Trafikverket region Stockholm föreslås med eget yttrande överlämna förslaget om ändring av Ebbadalsvägen mellan Kvarnbäcken och Ådranvägen från enskild väg till statlig allmän väg som en del i myndighetens begäran om fastställelse av vägplanen för Tvärförbindelse Södertörn.

6 Slutsats

6.1 Trafikverket som vaghållare

Staten genom Trafikverket är inom projekt Tvärförbindelse Södertörn vaghållare för E4/E20, väg 226 och väg 259 inom Botkyrka och Huddinge kommuner, samt inom Huddinge kommun även för väg 605. Inom Haninge kommun är Trafikverket vaghållare för väg 259, och väg 73.

Genom vägplanen föreslås Trafikverket bli vaghållare för ny väg 259, huvudvägen för Tvärförbindelse Södertörn, på hela sträckan mellan E4/E20 och väg 73 även inom kommunernas vaghållningsområden.

I trafikplatserna ansvarar Trafikverket för huvudvägen ny väg 259 och de ramper som ansluter till E4/E20 söderut mot trafikplats Fittja inklusive nya broar vid Vårby och norrut mot trafikplats Lindvreten samt ansluter till kommunernas anslutande/korsande allmänna vägar/gator i de nya trafikplatserna Flottsbro, Kästa, Solgård, Gladö, Lissma, Rudan och Slätmosse med anslutning till nuvarande väg 259 österut mot väg 73,

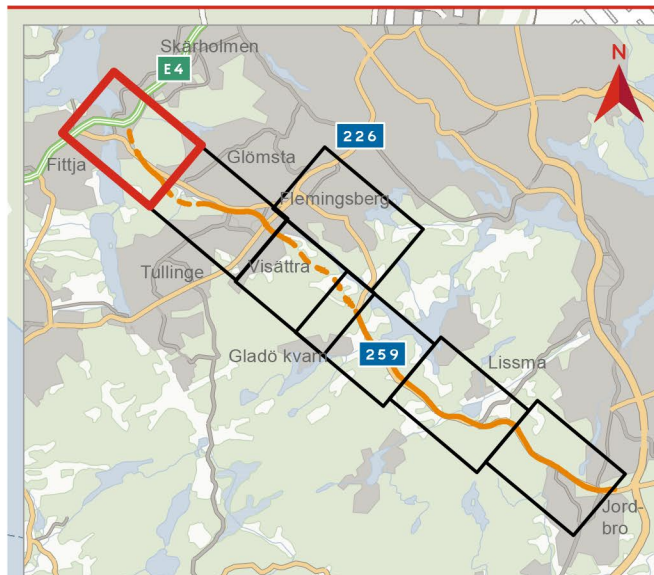
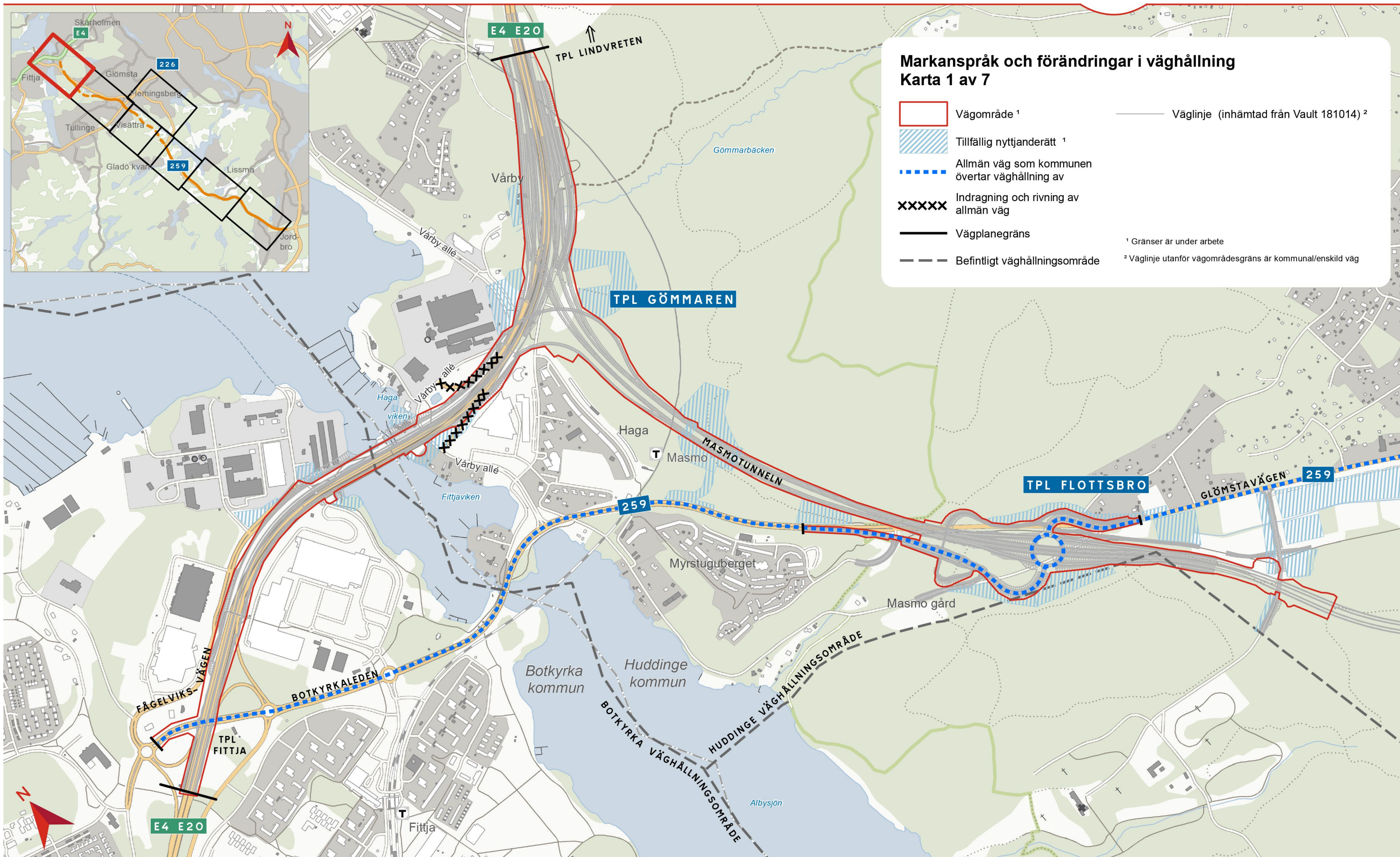
Trafikverket föreslås bli vaghållare för lokalvägen mellan Gladö och Lissma trafikplatser. Detta gäller också för gång- och cykelvägen som följer väg 259. De delar av lokalvägen som byggs nya eller byggs om tas med i vägplanen.

Gång- och cykelvägen från Lissma trafikplats till och med trafikplats Rudan i Haninge kommun föreslås vara en väganordning till huvudvägen för nya väg 259. Gång- och cykelvägen fortsätter sedan norr om huvudvägen till den korsande Rudanvägen där den ansluter till kommunens vägnät.

Vägplanen omfattar även delar av nuvarande väg 259 i de delar som den behöver byggas om. Detta gäller främst i trafikplats Flottsbro, för anslutningarna till trafikplats Kästa samt mellan Orlångenbron och trafikplats Gladö.

7 Bilagor

Kartbilagor 1–7
Huddinge kommuns vaghållningsområde
Haninge kommuns vaghållningsområde

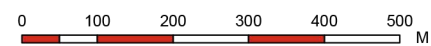
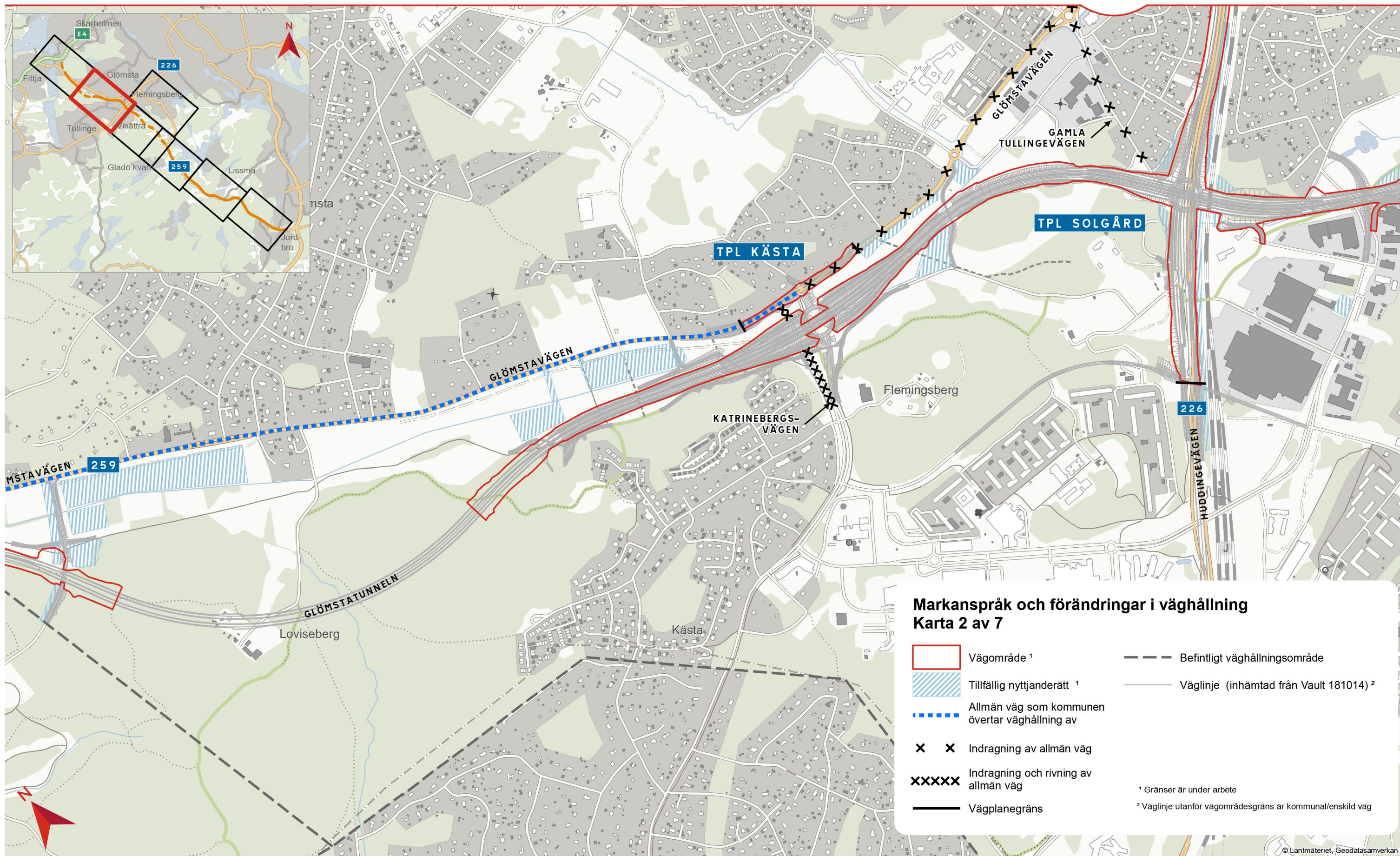


Markanspråk och förändringar i väghållning Karta 1 av 7

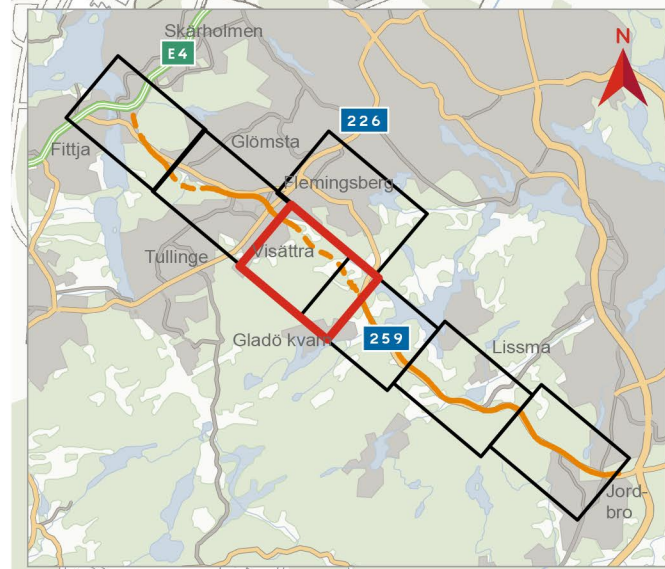
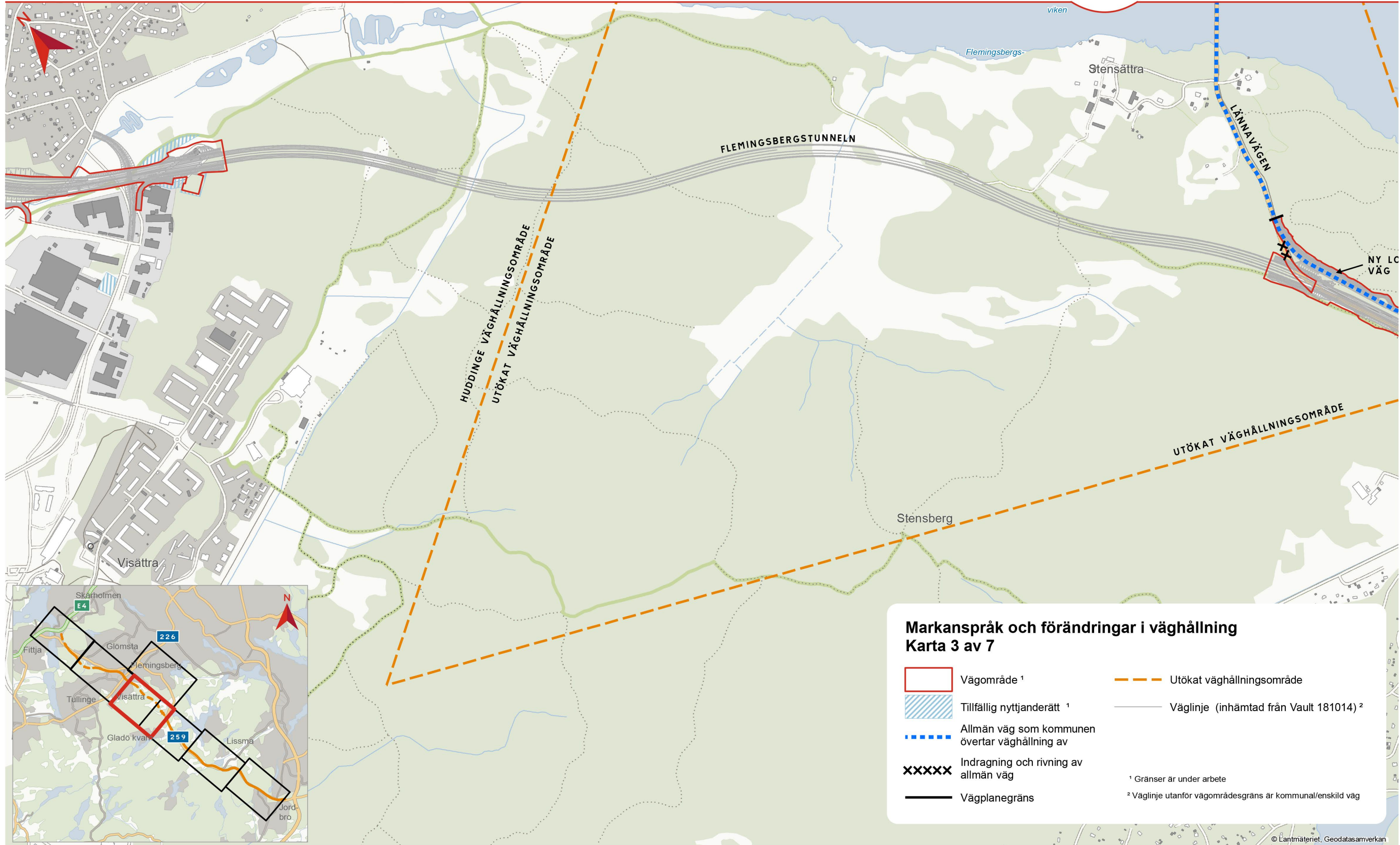
	Vägområde ¹		Väglinje (inhämtad från Vault 181014) ²
	Tillfällig nyttjanderätt ¹		
	Allmän väg som kommunen övertar väghållning av		
	Indragning och rivning av allmän väg		
	Vägplanegräns		
	Befintligt väghållningsområde		

¹ Gränser är under arbete
² Väglinje utanför vägområdesgräns är kommunal/enskild väg

0 100 200 300 400 500 M Skala (A3): 1:10 000



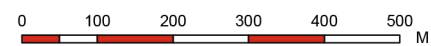
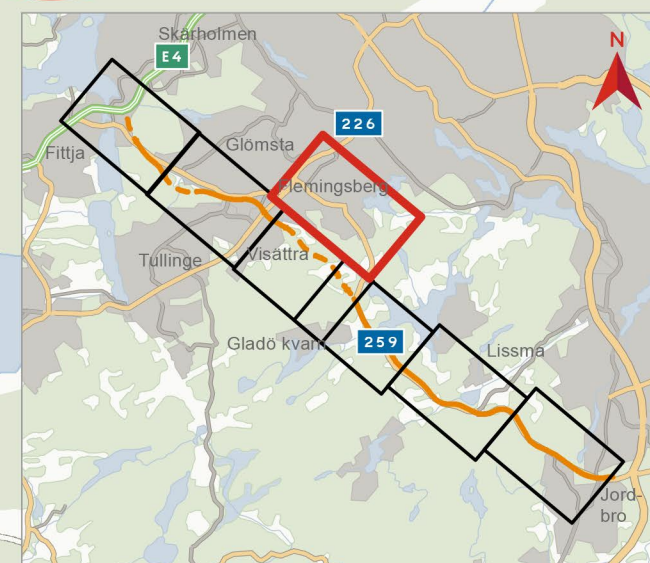
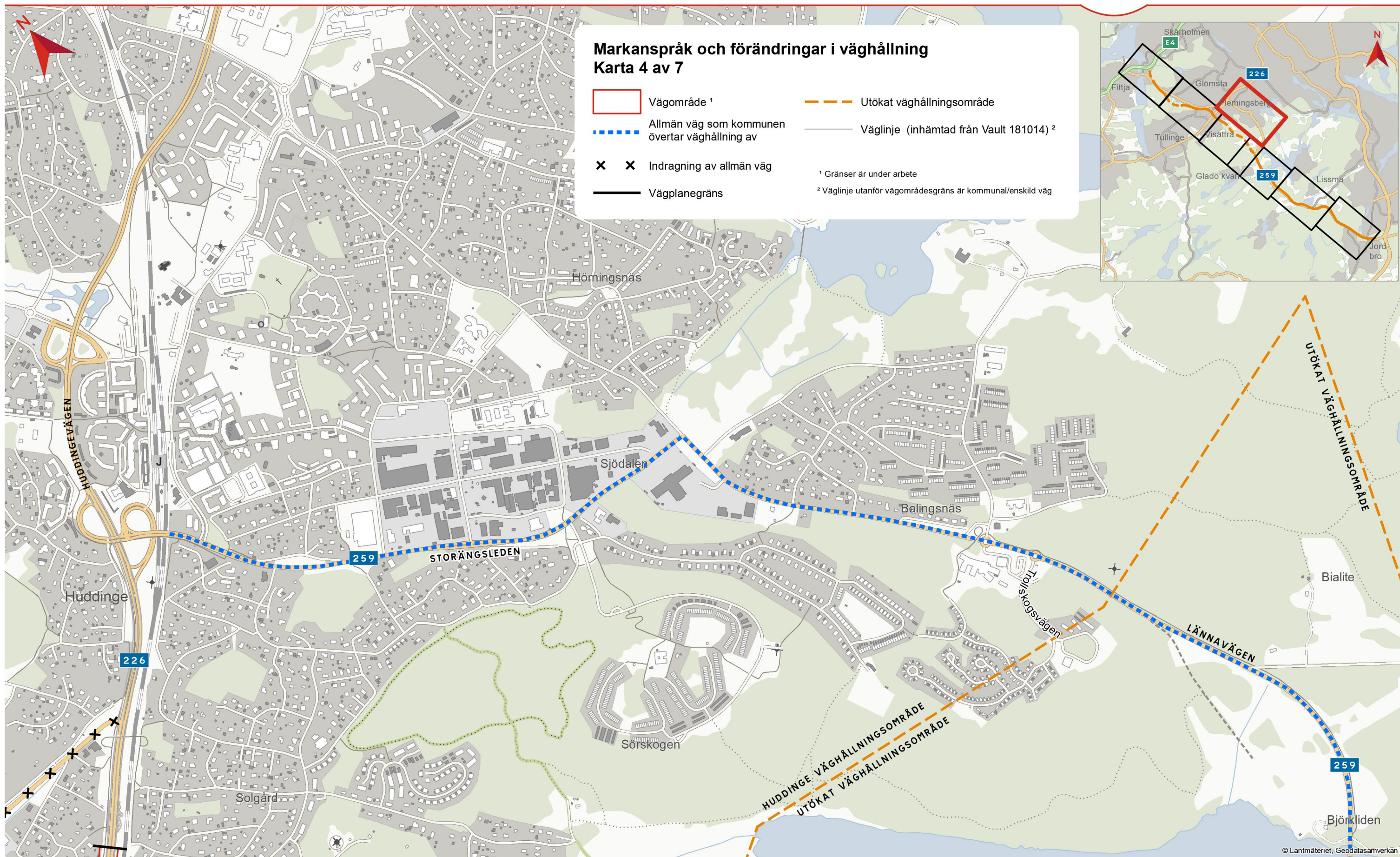
Skala (A3): 1:10 000



Markanspråk och förändringar i väghållning Karta 3 av 7

 Vägområde ¹	 Utökade väghållningsområde
 Tillfällig nyttjanderätt ¹	 Väglinje (inhämtad från Vault 181014) ²
 Allmän väg som kommunen övertar väghållning av	
 Indragning och rivning av allmän väg	
 Vägplanegräns	

¹ Gränser är under arbete
² Väglinje utanför vägområdesgräns är kommunal/enskild väg

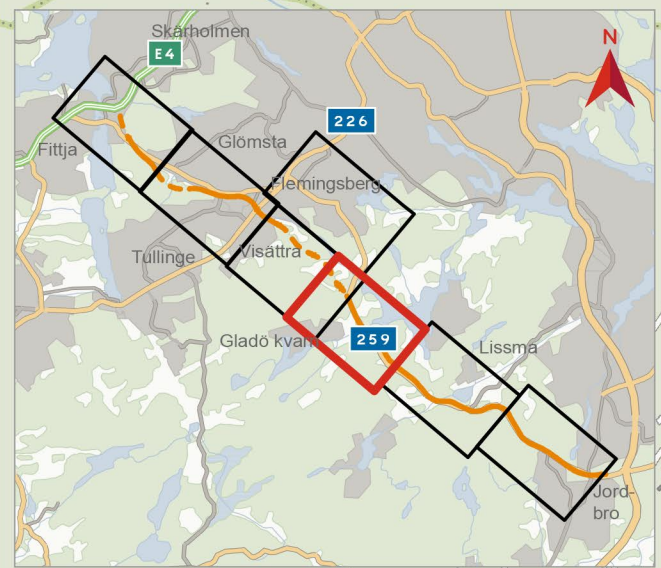
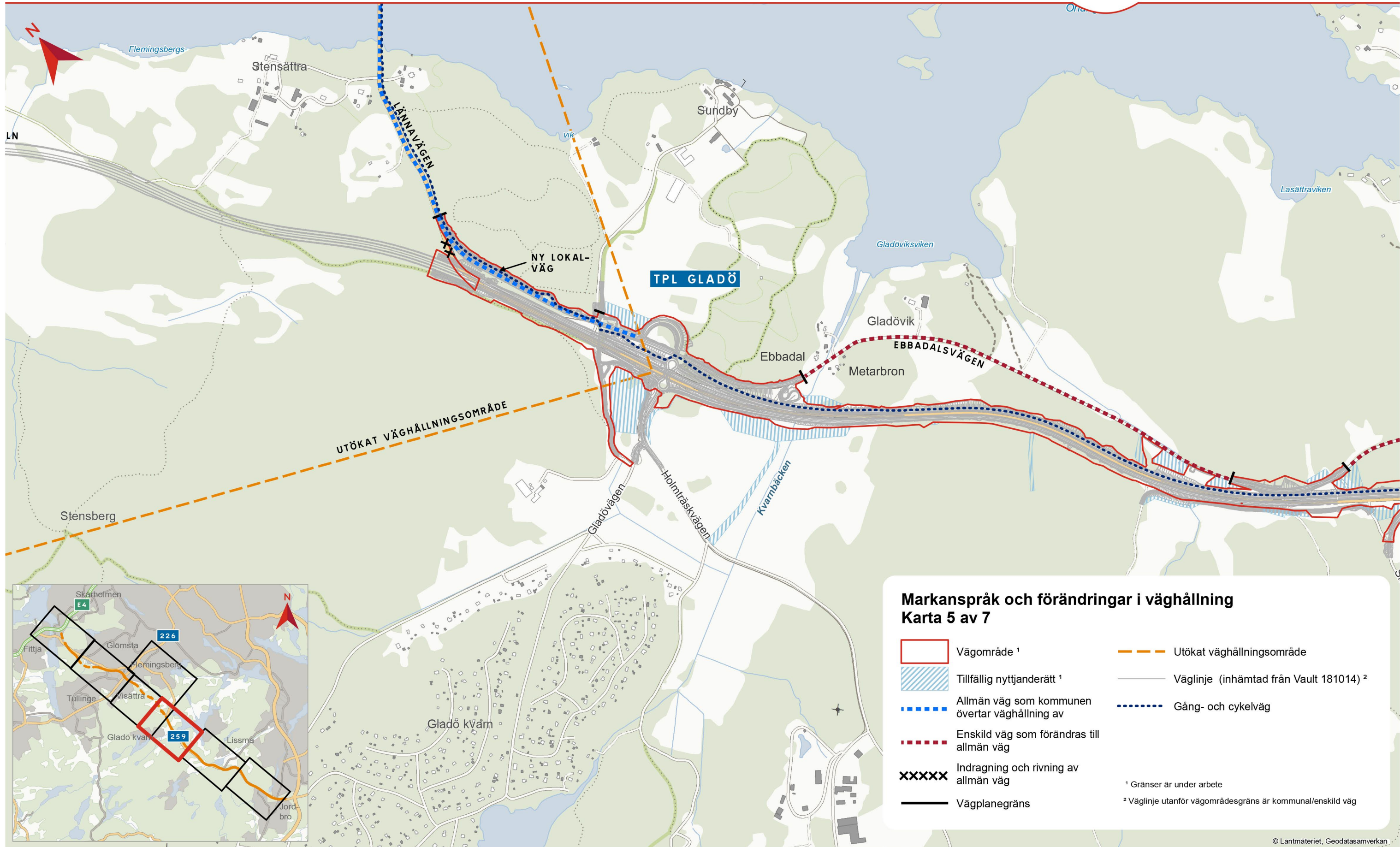


Skala (A3): 1:10 000

© Lantmäteriet, Geodatasamverkan

Datum: 2018-10-18

CG113_Översikt_delar_väghållare_ver3_A3

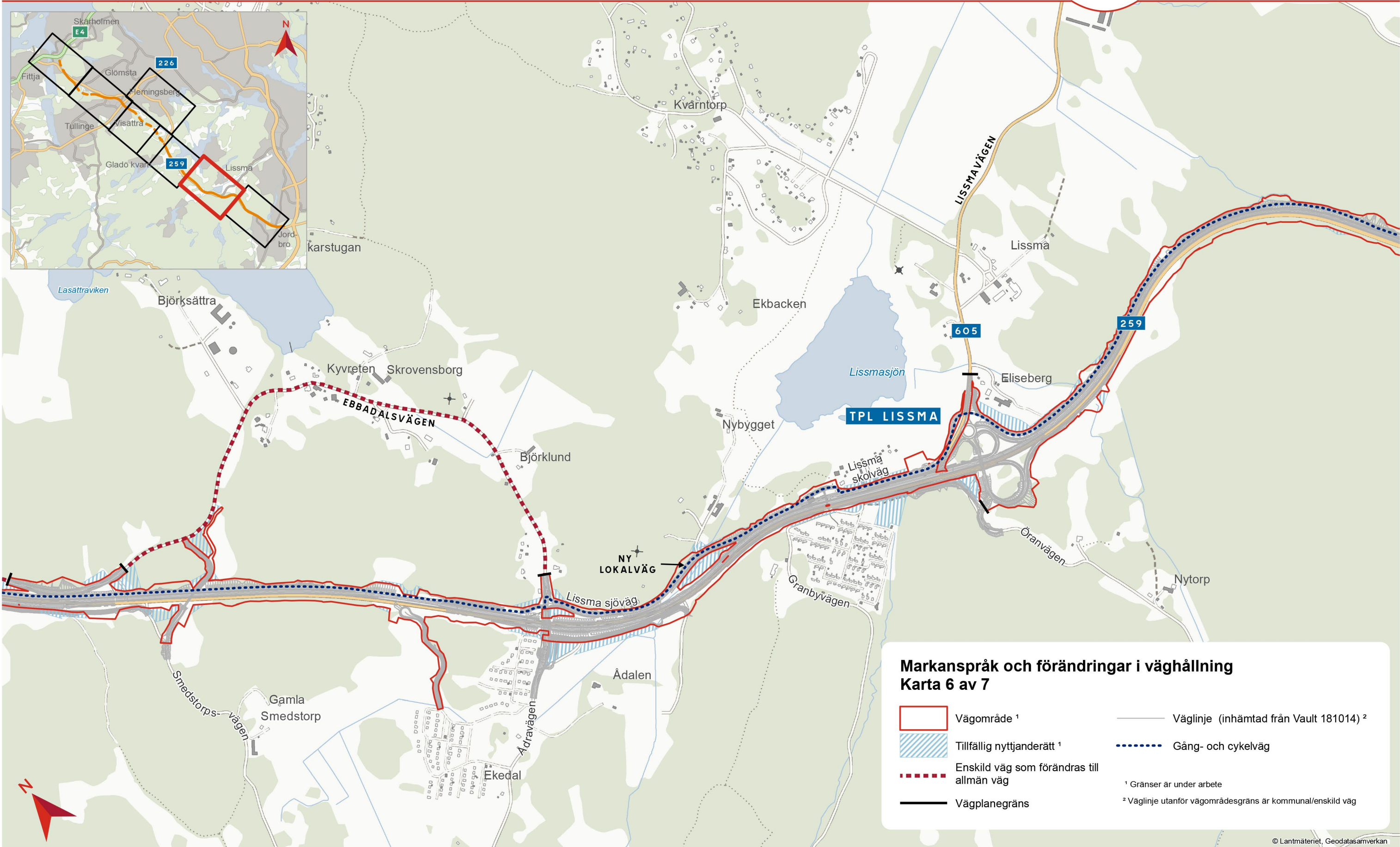


Markanspråk och förändringar i väghållning Karta 5 av 7







Vägområde ¹	Utökat väghållningsområde
Tillfällig nyttjanderätt ¹	Väglinje (inhämtad från Vault 181014) ²
Allmän väg som kommunen övertar väghållning av	Gång- och cykelväg
Enskild väg som förändras till allmän väg	
Indragning och rivning av allmän väg	
Vägplanegräns	

¹ Gränser är under arbete
² Väglinje utanför vägområdesgräns är kommunal/enskild väg

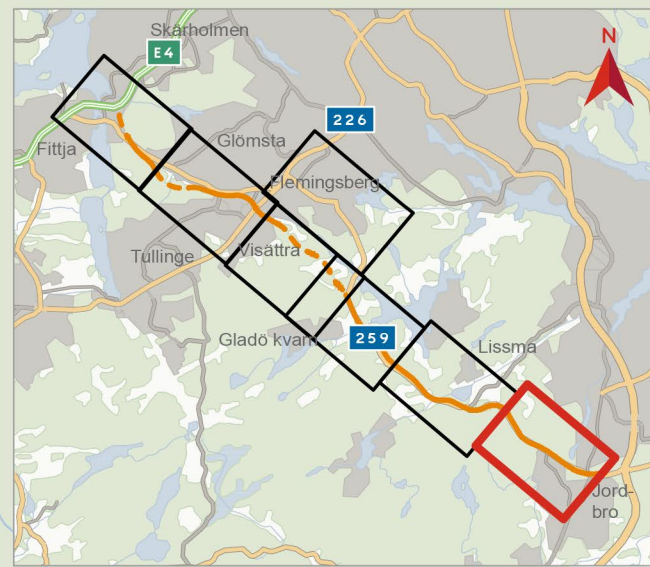
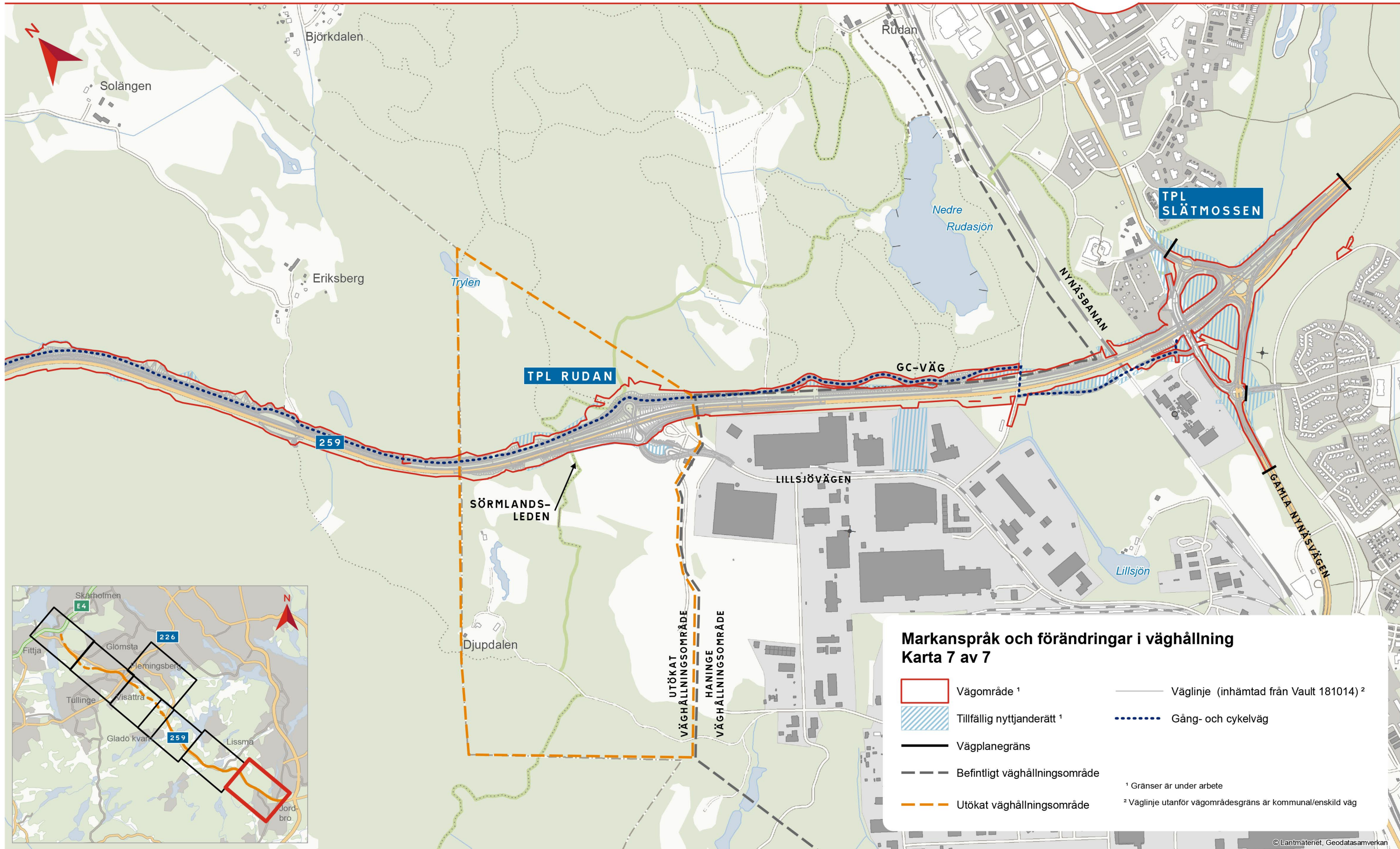
0 100 200 300 400 500 M
Skala (A3): 1:10 000



Markanspråk och förändringar i väghållning
Karta 6 av 7

 Vägområde ¹	 Väglinje (inhämtad från Vault 181014) ²
 Tillfällig nyttjanderätt ¹	 Gång- och cykelväg
 Enskild väg som förändras till allmän väg	¹ Gränser är under arbete
 Vägplanegräns	² Väglinje utanför vägområdesgräns är kommunal/enskild väg

0 100 200 300 400 500 M
Skala (A3): 1:10 000



Markanspråk och förändringar i väghållning Karta 7 av 7

	Vägområde ¹		Väglinje (inhämtad från Vault 181014) ²
	Tillfällig nyttjanderätt ¹		Gång- och cykelväg
	Vägplanegräns		
	Befintligt väghållningsområde		
	Utökat väghållningsområde		

¹ Gränser är under arbete
² Väglinje utanför vägområdesgräns är kommunal/enskild väg

0 100 200 300 400 500 M Skala (A3): 1:10 000