

SAMRÅDSUNDERLAG

Väg 662 Bonäshamn-Huså

Åre kommun, Jämtlands län

Vägplan, 2015-04-01

Projektnummer: 144820



Trafikverket

Postadress: Trafikverket Ärendemottagningen Region Mitt, Box 810, 781 28 Borlänge

E-post: gavle@trafikverket.se

Telefon: 0771-921 921

Dokumenttitel: Samrådsunderlag Väg 662 Bonäshamn-Huså

Författare: Frida Larsson, Björn Gordonsson, Sweco

Dokumentdatum: 2015-04-01

Ärendenummer: TRV 2014/33871

Kontaktperson: Karin Nyqvist

Innehåll

1. SAMMANFATTNING	4
2. BESKRIVNING AV PROJEKTET	5
2.1. Planlägningsprocessen	5
2.2. Bakgrund	5
2.3. Åtgärdsvalsstudie (eller motsvarande)	6
2.4. Ändamål och projektmål	6
2.5. Beskrivning av befintlig väganläggning	6
2.6. Föreslagna åtgärder	9
2.7. Angränsande planering	10
3. AVGRÄNSNINGAR	10
4. FÖRUTSÄTTNINGAR	11
4.1. Markanvändning	11
4.2. Miljöintressen	14
4.3. Miljöbelastning	20
4.4. Naturresurser	21
4.5. Risker	22
5. EFFEKTER OCH DERAS TÄNKBARA BETYDELSE	23
5.1. Nollalternativet	23
5.2. Trafik och markanvändning	23
5.3. Miljöintressen	24
5.4. Miljöbelastning	24
5.5. Naturresurser	24
5.6. Risker	25
5.7. Byggtiden	25
6. FORTSATT ARBETE	26
6.1. Planläggning och projektering	26
6.2. Eventuella kommande prövningar	26
7. KÄLLOR	27

1. Sammanfattning

Väg 662, Husåvägen, är en viktig transportled för tung trafik och turisttrafik. För boende och verksamheter längs vägen finns få eller inga alternativa vägar och mycket få alternativa transportsätt. Vägen är idag en grusväg i dåligt skick med bärighets- och tjälskador.

Ändamålet med projektet är att förbättra bärigheten och kunna hålla bärighetsklass 1 (BK 1) året runt. Vägförslaget innebär ombyggnad och förstärkning samt beläggning av väg 662 i befintlig sträckning.

Åtgärderna bedöms förbättra tillgänglighet och trafiksäkerhet och gynna boende på orten samt näringslivets och turismens trafik.

Natura 2000-området Skroggåsen avgränsas i norr av väg 662. Natura 2000-området har utpekats med vägen närvarande och vägombyggnaden bedöms inte skada områdets värden om den sker med stor hänsyn till hydrologiska förhållanden och så litet markintrång som möjligt. Vägen ligger inom riksintresse för kulturmiljövård i Huså men Huså byväg berörs inte av vägätgärderna och riksintresset bedöms inte påverkas.

Vägen ligger inom det riksintresse för rörligt friluftsliv som definieras som "Fjällvärlden från Transtrandsfjällen i söder till Tretröset i norr" och inom riksintresse för friluftsliv Åredalen. Riksintressena för friluftsliv påverkas så till vida att tillgängligheten till områden för rörligt friluftsliv förbättras när vägen rustas upp.

En övrig kulturhistorisk lämning, trefaldighetskällan med RAÄ nummer Kall 27:1, ligger mycket nära vägen vid Östitorpen. Hur den påverkas av vägätgärderna och om den kan skyddas eller måste tas bort kommer att studeras i projekteringen.

Övrig miljöpåverkan bedöms främst vara knuten till byggtiden, eftersom ombyggnaden ska ske i befintlig sträckning. Frågor som särskilt behöver belysas i kommande skede är skyddsåtgärder för Natura 2000-området Skroggåsen och de vattendrag som korsas.

Den planerade vägombyggnaden innebär inga betydande förändringar av miljöbelastningen i området.

2. Beskrivning av projektet

2.1. Planläggningsprocessen

Ett väg- eller järnvägsprojekt ska planeras enligt en särskild planläggningsprocess som styrs av lagar och som slutligen leder fram till en vägplan eller järnvägsplan.

I början av planläggningen tar vi fram ett underlag som beskriver hur projektet kan påverka miljön. Samrådsunderlaget ligger till grund för länsstyrelsens beslut om projektet kan antas medföra en betydande miljöpåverkan. Det beslutet har betydelse för kraven på miljöredovisning i den fortsatta processen.

Figuren nedan visar ett schema över en förenklad planeringsprocess som följs om länsstyrelsen beslutar att projektet inte medför betydande miljöpåverkan. Om beslutet blir att miljöpåverkan är betydande ska en miljökonsekvensbeskrivning tas fram och godkännas av länsstyrelsen innan planens granskningshandling kungörs och granskas. Alternativa sträckningar kommer inte att bli aktuellt i detta projekt.

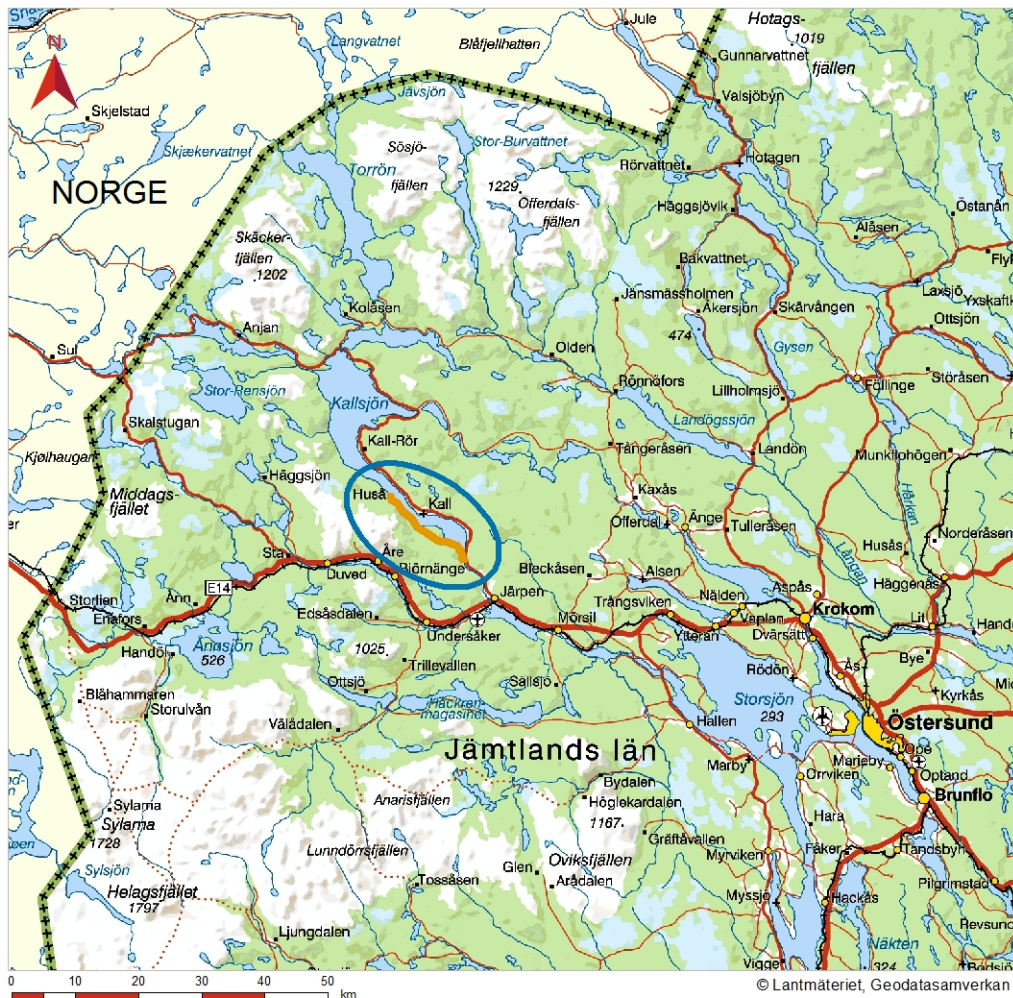


Figur 1. Schemat visar de olika formella stegen i planeringen av ombyggnad av vägen.

Samråd är viktigt under hela planläggningen. Det innebär att Trafikverket tar kontakt och för dialoger med andra myndigheter, organisationer och berörd allmänhet för att Trafikverket ska få deras synpunkter och kunskap. Synpunkterna som kommer in under samråd sammanställs i en samrådsredogörelse.

2.2. Bakgrund

Väg 662 Husåvägen, mellan Bonäshamn och Huså, är till övervägande del en grusväg i dåligt skick med bärighetsproblem och tjälskador. Vägen är en viktig transportled för tung trafik och turisttrafik. För boende och verksamheter i Huså och längs vägen finns få eller inga alternativa vägar och begränsade möjligheter till alternativa transportsätt.



Figur 2. Översiktskarta. Väg 662 Bonärshamn-Huså ligger i Åre kommun, Jämtlands län.

2.3. Åtgärdsvalsstudie (eller motsvarande)

Ingen åtgärdsvalsstudie har utförts men det aktuella projektet har funnits med länge i Trafikverkets planering. Valet av åtgärder har arbetats fram utifrån önskemål från Åre kommun och näringslivet.

2.4. Ändamål och projektmål

Ändamålet med projektet är att förbättra bärigheten så att bärighetsklass 1 (BK 1) kan hållas året runt.

2.5. Beskrivning av befintlig väganläggning

Väg 662, Husåvägen är en statlig väg, sekundär länsväg. Vägen sträcker sig väster om Kallsjön mellan Bonäset och Huså där den allmänna vägen slutar. Den sträcka som är aktuell för att rustas upp är mellan bron i Bonäshamn och Huså, totalt cirka 17 kilometer, se figur 3. Väg 662 ansluter till den primära länsvägen 336 vid Bonäshamn och till flera enskilda vägar. Viktigt att nämna i det sammanhanget är Fröavägen, den enskilda vägen förbi Fröa gruva till Åre Björnen och E14 vid Björnänge. Den vägen byggdes på 1980-talet och ger Huså en förbindelse med Åredalen på drygt 20 km istället för det dubbla via Järpen, se figur 2.



Figur 3. Översikt, väg 662 mellan Bonäshamn och Huså, vägnät och målpunkter.

Väg 662 är en grusväg utom korta sträckor i Bonäshamn och Huså som är belagda. Vägens bredd varierar mellan cirka fem och sju meter. Där vägen är smal är det svårt att hålla tillräcklig bredd vid snöröjningen. På andra ställen har vägen tryckts ut och blivit för bred vilket ger problem under barmarksperioden. Som på alla grusvägar varierar ytskiktet med vädret och underhållsintervallet. Det innebär perioder med ojämn vägbana, damning, hal och slirig vägbana eller löst grus. Avvattningen av vägen fungerar dåligt vilket bidrar till problemen med sämre bärighet. Dåligt fungerande diken finns bland annat vid Bymyrarna, se figur 3. Vägen har många långa raksträckor. Vertikalgeometrin med många skarpa backkrön är ett större problem än snäva kurvor när det gäller vägens geometri.

Vägens bärighetsklass är periodvis nedsatt till BK2 och då får de tyngsta fordonen inte trafikera vägen. Hastighetsbegränsningen är idag 60 km/h över broarna genom Bonäshamn och 70 km/h mellan Bonäshamn och Huså, utom vid korsningen till Fäviken där hastigheten är satt till 50 km/h.

Trafikflödet på väg 662 är enligt mätningar från 2005 omkring 270 fordon per årsmedeldygn varav omkring 25 stycken är lastbilar (osäkerhet cirka 40 procent).



Figur 4. Avsnitt av väg 662 med dåligt fungerande diken och ojämn vägbana.

Kollektivtrafik

Väg 662 trafikeras av kollektivtrafikens linje 553 Huså-Järpen som också fungerar som skolbuss. Det finns sex hållplatser längs sträckan: Blåmyren, Fäviken vägskäl, Östitorpen, Odlingen, Huså södra och Huså. Det går en morgon- och en eftermiddagstur i vardera riktning på vardagar, utom vid skollov då sträckan endast trafikeras måndag, onsdag och fredag.

Oskyddade trafikanter

Vägen används även av gående och cyklister. Det saknas gångbana och vägren och det finns inga alternativa vägar att gå och cykla på.



Figur 5. Från väg 662 i Huså mot byn och Gruvbacken.

2.6. Föreslagna åtgärder

De planerade åtgärderna är att förbättra vägen i befintlig sträckning, alltså utan att ändra linjeföringen. Ombyggnaden inriktas på att förbättra bärigheten, minska tjällyft, spårbildningar, sprickor mm. Avvattningen förbättras genom att diken fördjupas och rensas och trummor byts ut. I samband med upprustning av vägdikena tas stenblock, stolpar och andra fasta hinder i sidoområdena bort, vilket förbättrar säkerheten.

Två olika metoder för att förstärka vägen bedöms kunna bli aktuella. Antingen kan vägens befintliga överbyggnad grävas ur och ersättas med nya bättre massor – vägbanan kommer då på ungefär samma höjdnivå som den befintliga vägen. Ett annat sätt är att bara ta bort de översta 10-15 cm och sedan lägga på en ny överbyggnad av bra massor – vägbanan kommer då att ligga något högre än idag. Metoderna kan också kombineras beroende på förutsättningarna (bl.a. tillgängligt utrymme och geoteknik) längs olika delsträckor av vägen.

Den nya överbyggnaden bedöms bli 0,6-0,7 meter tjock efter påbyggnad med 0,4-0,5 meter och dikesdjupet efter ombyggnad bör vara omkring 1,2 meter under vägbanan.

Den nya vägen föreslås bli 6,0 meter bred och belagd, krönbredd 6,5 meter. Efter ombyggnad föreslås hastigheten på sträckan vara samma som i nuläget: 60 km/h genom Bonäshamn, 50 km/h vid korsningen mot Fäviken samt 70 km/h mellan Fäviken och Huså.

2.7. Angränsande planering

Nybyggnad av bostadshus pågår nära väg 662 i Huså södra men dessa byggnader angörs inte från väg 662.

3. Avgränsningar

Det vägvsnitt som ska rustas upp sträcker sig mellan bron över Kallsjöns utlopp i Bonäshamn i söder och den allmänna vägens slut strax norr om hamnen i Huså, se figur 3. Eftersom vägen ska rustas upp i samma sträckning som den befintliga vägen kartläggs befintliga förhållanden i vägens omedelbara närhet.

Influensområdet, där effekter kan uppstå, avgränsas till det nya vägområde som definieras, till vägar som ansluter till väg 662 samt till del av Kallsjöns vattenområde vid de vattendrag som korsar vägen.

Projektering av vägen och samråd beräknas pågå under cirka tre år, 2015-2017, och byggstarten planeras bli sommaren 2018.

4. Förutsättningar

4.1. Markanvändning

4.1.1. Riksintressen och Natura 2000-områden

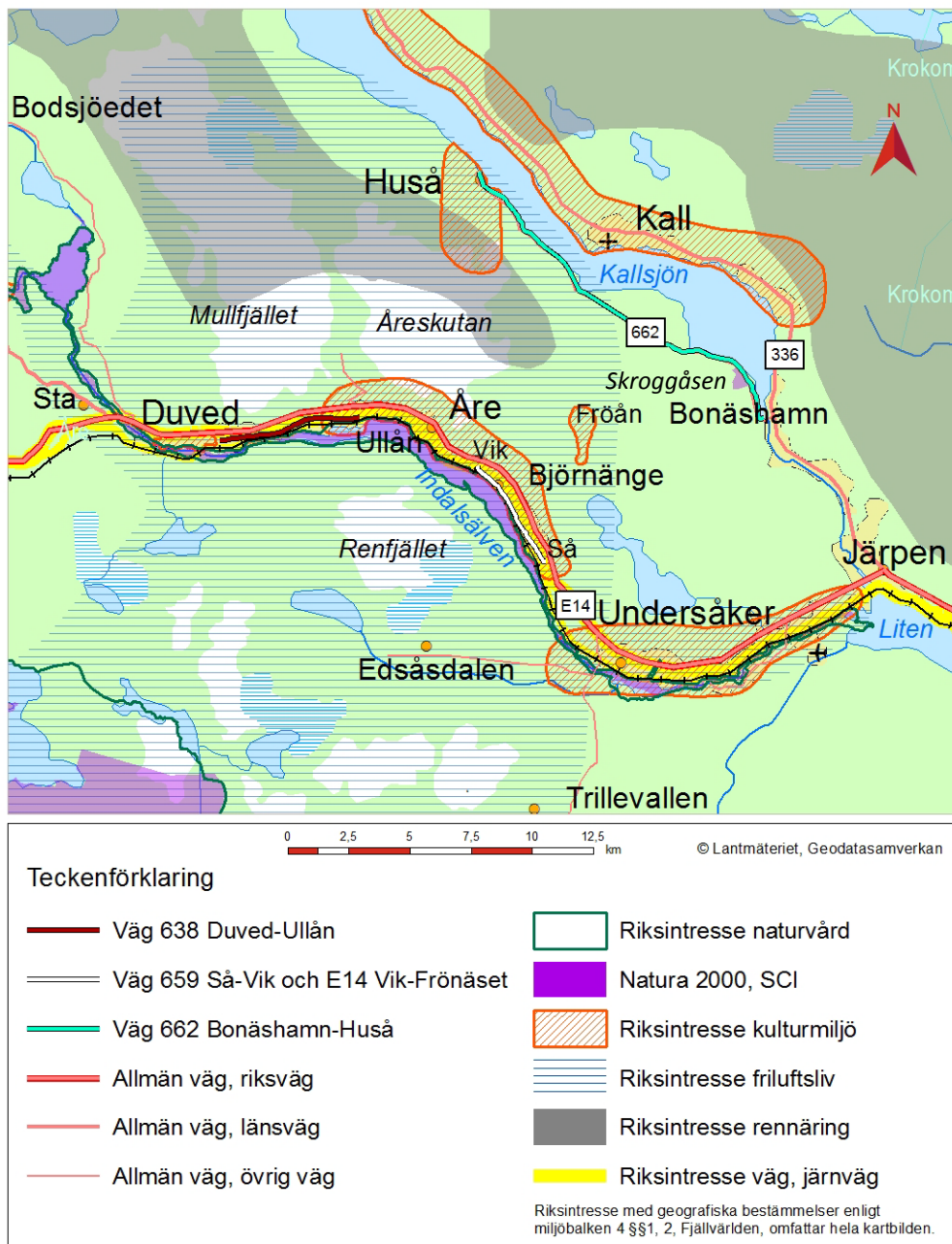
Väg 662 ligger intill Skroggåsen som är ett Natura 2000-område med skydd enligt art- och habitatdirektivet SCI/SAC (objekt SE0720261) och därmed av riksintresse, se figur 6. Skroggåsen är en örtrik och kalkpåverkad ost-nordostsluttning, cirka 400 - 520 m.ö.h. Området är 46 ha stort och består till ca 1/3 var av örtrik granskog (kalkbarrskog), västlig taiga och rikkärr/trädbevuxen myr. Se vidare under avsnittet 4.2.3 Naturmiljö.

I Huså ligger vägen inom område av riksintresse för kulturmiljö enligt miljöbalken kap. 3 §6, Huså Z36: Bruksmiljö vid Husåns utlopp i Kallsjön där kopparhantering pågick från 1740-talet till 1881. Riksintresset uttrycks genom hyttområdet kring Huså med lämningar efter bl.a. hyttor, rostugnar och kolhus; bruksherrgården från 1830-talet vid Husåns utlopp, bebyggelsestrukturen i Huså by där gårdarna har samma läge som 1700-talets gruvtorp, gruvdammar, vattenränna, gruvschakt och slagghögar på Åreskutans nordvästra sida.

Vägen ligger inom det riksintresse för rörligt friluftsliv som definieras som "Fjällvärlden från Transtrandsfjällen i söder till Treriksroset i norr" enligt miljöbalken kap. 4 §§ 1 och 2. Riksintresset bevakar att exploatering och andra ingrepp i miljön får komma till stånd endast om det kan ske på ett sätt som inte påtagligt skadar områdenas natur- och kulturvärden.

Delar av väg 662 ligger även inom riksintresse för friluftslivet enligt miljöbalken kap. 3 §6 – Jämtlands län F7/Åredalen. Riksintresset omfattar ett stort område med bland annat Åredalen, Renfjället-Ottfället, Våladalen, Bunnerfjällen, Ånnsjön och Sylarna-Helags. Med friluftsliv menas i detta sammanhang vistelse i naturen för naturupplevelse, fysisk aktivitet och avkoppling. Områden av riksintresse ska ha stora friluftsvärden på grund av särskilda natur- och kulturkvaliteter, variationer i landskapet och god tillgänglighet för allmänheten.

Väg 336 som ansluter till väg 662 i Bonäshamn är av riksintresse för kommunikationer enligt miljöbalken kap. 3 §8.



Figur 6. Översiktskarta, Natura 2000- områden och områden av riksintresse i Åredalen och Södra Kallbygden.

4.1.2. Befolkning och bebyggelse

I Åre kommun bor drygt 10 000 personer, varav knappt 500 inom Kalls församling där området längs väg 662 ingår. Omkring 80 personer var folkbokförda i Huså-Östtorpen-Grundsviken år 2011. I området finns många fritidshus. Bebyggelsekoncentrationer längs väg 662 finns i Bonäshamn, Blåmyren, Grundsviken-Östtorpen och Huså.

4.1.3. Verksamheter och målpunkter

Målpunkter i området visas i figur 3. Den näringsgren som sysselsätter allra flest i Åre kommun (över 20 procent av dagbefolkningen enligt SCB) är hotell och restauranger. Vård och omsorg, handel och utbildning sysselsätter också många. I Bonäshamn finns

ett anläggningsföretag och en fiskodling. Fäviken är både en viktig målpunkt längs väg 662 och ett arbetsställe för cirka 10 anställda. På Fävikens egendom finns en exklusiv konferensanläggning med inriktning på jaktevent och en berömd restaurang. Här hålls den stora mässan Fäviken Game Fair varje år i juli.

I Huså finns Huså bröd med ca 5 anställda och skidanläggningen Gruvbacken, Den djupa gruvans krog samt Huså herrgård. Det finns även flera mindre företag inom skogbruk och entreprenader, småbåtshamn och ångbåtsbrygga.

Kall och Åre Björnen/Copperhill är så kallade arbetsplatsområden utanför tätorter där många arbetar men inte bor och således viktiga för bilden av arbetsmarknaden i området.

Föreningslivet i området är rikt med bl.a. Huså byalag, Kalls södra byalag, Kallbygdens intresseförening, Huså AIK, Huså skoterklubb, Föreningen Husåspelen samt VA- och vägföreningar.

Närmaste kompletta utbud av handel, service och vård finns i Åre eller kommuncentrum i Järpen. Närmaste butiker med dagligvaror och bensinstationer finns förutom i Järpen i Björnänge eller Kall, se figur 2.

Väg 336 i Bonäshamn som leder vidare mot E14 är den viktigaste målpunkten för trafik på väg 662 tillsammans

ns med de verksamheter och byar som ligger längs vägen. Även Fröavägen är en viktig målpunkt eftersom den förbinder området med Åre via Fröa gruva och Åre Björnen.

4.1.4. Ledningar och annan infrastruktur

Vägbelysning med s.k. byhattar på stålstolpar finns från Huså södra och genom byn till vägens slut. Belysningen står söder om väg 662. Jämtkraft har elledning och optokabel i mark som följer och korsar väg 662 längs hela sträckan. Inom Huså by finns ett gemensamt VA-nät som förvaltas av en VA-förening.

Skanos teleledning är i huvudsak luftburen, utom till några fastigheter. Luftledningen går söder om väg 662 från Bonäshamn till Fäviken samt mellan Grundsviken och Huså. Den går även över vägen på några ställen. En sträcka i Huså finns teleledning även norr om vägen.

Ytterligare inventering, bland annat genom samråd med enskilda markägare och eventuella ytterligare ledningsägare, behövs för att undvika konflikt med befintliga kablar och ledningar.

4.1.5. Kommunala planer

Översiktsplan

Gällande översiktsplan (ÖP) för Åre kommun antogs den 1991-02-13. I planen beskrivs väg 662 som en viktig väg som behöver åtgärdas. Områdesplan för Huså antagen 1981-10-26 tar upp som ett villkor för Huså bys framtid att vägen Bonäshamn-Huså får en bättre standard.



Figur 8. Öppen före detta jordbruksmark vid Fävikén är ett avbrott i myr- och skogslandskapet längs vägen.

4.2.2. Kulturmiljö

Registrerade fornlämningar och övriga kulturhistoriska lämningar inom 100 meter från vägmitt redovisas i tabell 1 och figur 9 och 10.

Fornlämningar skyddas av kulturmiljölagen (1988:950), det gäller både kända och okända fornlämningar. Lämningar med status "övriga kulturhistoriska lämningar" kan i vissa fall utgöras av fasta fornlämningar, kunskapsläget kan ha förändrats och lämningen kan nu bedömas vara en fornlämning. Därför krävs det samråd med länsstyrelsen om verksamhet planeras så att lämningar med status övrig kulturhistorisk lämning kan komma att påverkas.

Området är bebott och brukat sedan lång tid, om det vittnar boplatser och visten, fångstgropar och fäbodrar. År 1742 upptäcktes att Åreskutan innehöll en betydande kopparfyndighet som gjorde fäbodvallen Huså till ett sjudande gruvsamhälle, och till en av Norrlands största industriorter. Det var välbärgade tobaksfabrikörer från Stockholm som satsade kapital i kopparbrytningen. Gruvperioden pågick med vissa avbrott fram till 1919. För att hålla kvar arbetare i den hårda fjällmiljön lät gruvbolaget vid Fröa bygga torp åt gruvfamiljerna, som också fick förfoga över 3-4 tunnland jord, så att de kunde hålla ko, får och get. Huså har idag återgått till att vara en liten fjällby med många gamla hus och spår av det förflutna.

Skog och historia-objekt

Två objekt i Skogsstyrelsens inventering av historiska skogsobjekt ligger nära vägen, se figur 9. Det ena är en husgrund från historisk tid, vid Bäckströmsvallen. Det andra är en militär acetat/tjärframställningsindustri vid Blåmyran.

Tabell 1. Fornlämningar och övriga kulturhistoriska lämningar inom 100 m från väg 662.

Nr	RAÄ nr.	Antikv. Bedömn.	Typ	Avstånd vägmitt
1	Undersåker 215:1	Övrig kulturhistorisk lämning	Fyndplats	<100 m
2	Kall 22:1	Övrig kulturhistorisk lämning	Fyndplats	<50 m
3	Kall 27:1	Övrig kulturhistorisk lämning	Källa med tradition	<10 m
4	Kall 35:1	Övrig kulturhistorisk lämning	Byggnadsminne	<100 m

Nummer 3, Trefaldighetskällan Kall 27:1 brukade besökas av herrgårdsfolket vid speciella tillfällen. Den ligger mycket nära vägen.

4.2.3. Naturmiljö

Natura 2000-området Skroggåsen

Väg 662 utgör Natura 2000-områdets gräns i nordost, se figur 9. Området ligger i en sluttning genomkorsas av ett flertal örtrika stråk med rörligt markvatten, ibland med små rännilar. Här och var i sluttningen förekommer källpåverkan. Guckusko finns väl spridd, flera hundra bestånd, inom hela området ända från nedre kärrkanterna vid vägen och längs fuktstråken upp till 500-metersnivån. Väster om vägen finns habitatarten otandad grynsnäcka. Här finns även den rödlistade läderlappsleven, samt en mängd signalarter, inte minst kalkindikatorer.

Våtmarker och vatten

Väg 662 går över flera vattendrag. Namngivna på fastighetskartan är från söder till norr: Sägbäcken, Sandkläppbäcken, Fävikån, Kvarnbäcken, Fallbäcken, Lill-Antebäcken och Husån, se figur 9 och 10.

De vattenförekomster som kan beröras i projektet är Sandkläppbäcken, Fävikån och Husån, samt Kallsjön som är recipient för dessa vattendrag. Kvarnbäcken kategoriseras som Övrigt vatten. Beslutad miljö kvalitetsnorm för vattendragen är god ekologisk status 2021 och god kemisk status 2015. För Kallsjön gäller god ekologisk potential 2021 och god kemisk status 2015.

Preliminär statusklassning för år 2015 är att Kallsjön har otillfredsställande ekologisk status och inte uppnår god kemisk status. Vattendragen har måttlig ekologisk status och uppnår ej god kemisk status. Samtliga vattenförekomster står under risk att ekologisk och kemisk potential/status inte kan uppnås år 2021.

Skogliga naturvärden

I Skogsstyrelsens dataportal Skogens pärlor finns ett antal områden med skogliga naturvärden redovisade i området kring vägen. Bäckmiljöerna kring Sägbäcken och Lill-Antebäcken är utpekade som naturvärden som inte uppnår statusen nyckelbiotop. Dessa områden ligger omkring 200 meter från vägen men respektive vattendrag går under vägen i trummor, se figur 9 och 10.

Växter och djur

I Artportalens publika sökverktyg finns omkring 200 arter noterade inom en 200 meter bred korridor längs vägen. Bland rödlistade arter kan nämnas violett guldvinge, gryntandad snäcka och spår av utter. Sträckan är inte utpekad för att ha artrika vägkanter i dåvarande Vägverkets inventering från 1996, men artrikedom kan ändå förutsättas.

Ängs- och hagmarker

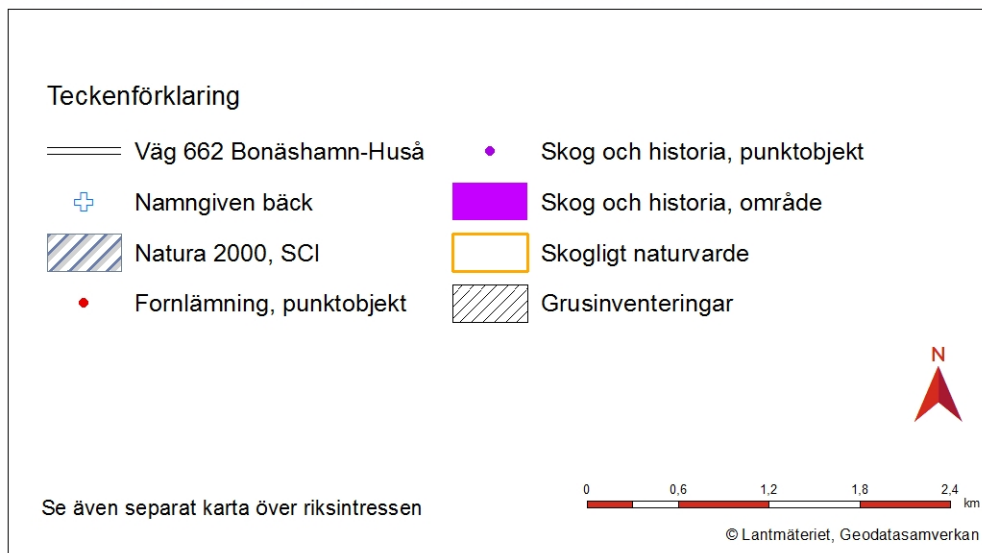
I vägens närhet finns värdefulla ängs- och hagmarker, bl.a. vid Östitorpen och i Huså by. Ingen av dem ligger närmare vägen än drygt 200 meter.

4.2.4. Friluftsliv och rekreation

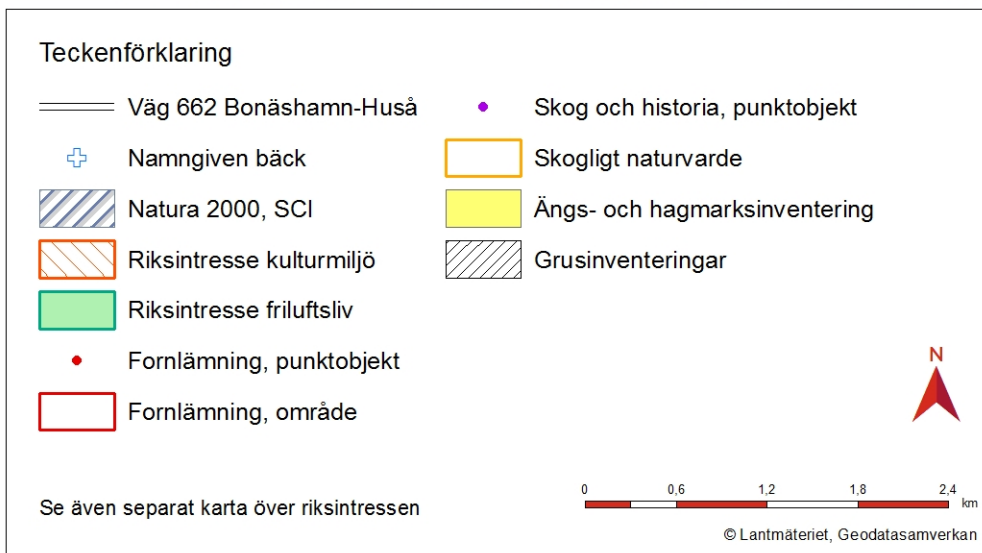
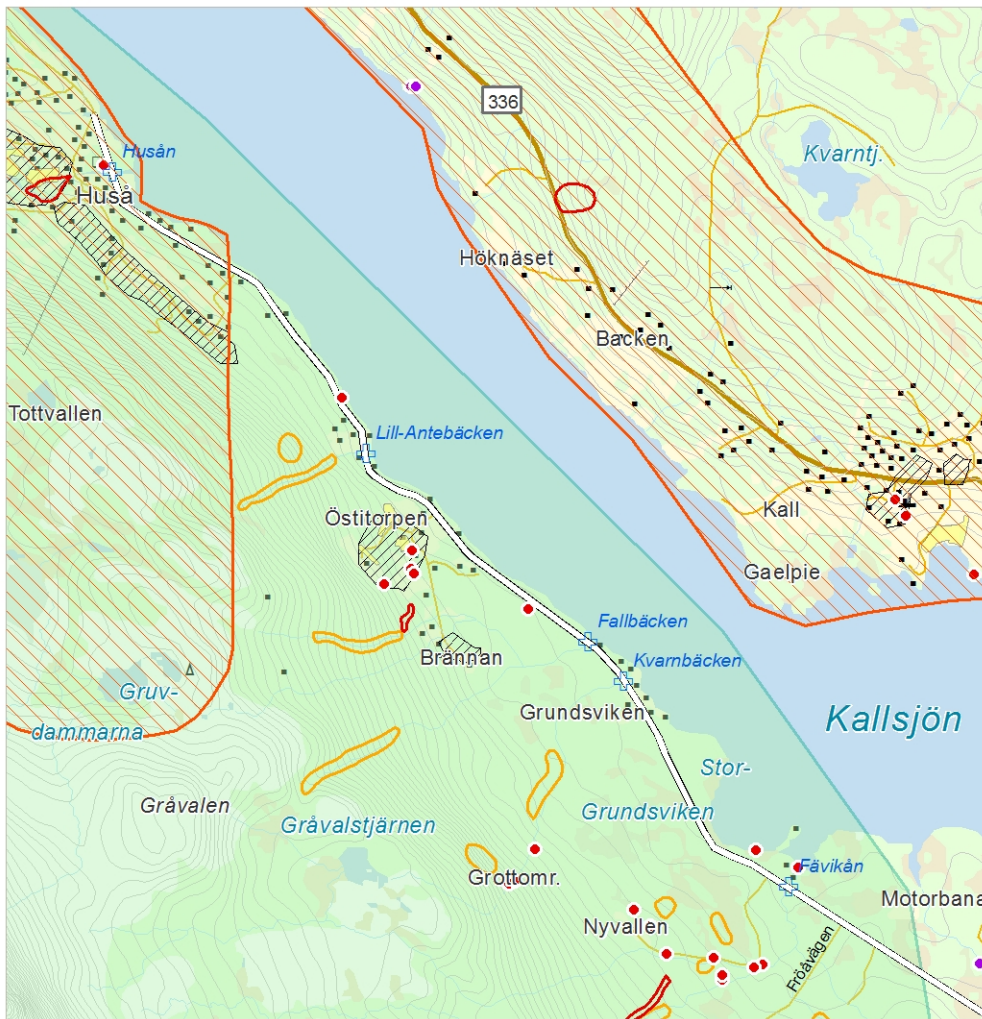
Markerna direkt intill väg 662 är tillgängliga för friluftsliv som vandring, bär- och svampplockning mm. I området är sportfiske och trollingfiske, ridning och fjällvandring vanliga aktiviteter för rekreation sommartid. Under vintern är tur- och längdåkning, utförsåkning, isfiske och skoterkörning de dominerande aktiviteterna. En skoterled korsar väg 662 vid Grundsviken. Leden viker också av mot Huså men den följer inte vägen utan går över myrarna väster om vägen. Enligt kommunens skoterledskarta är skotertrafiken inte reglerad i området längs vägen.

Fiskevårdsområde

Inom en radie av cirka två mil runt Huså kan man inom Huså-Smedjevikens fiskevårdsområde fiska i 12 tjärnar och fem åar samt tre mil av Kallsjön. Sjön har ett bestånd av sik, öring, röding samt canadaröding. Tjärnarna innehåller öring och röding och i åarna finns öring.



Figur 9. Karta över miljö- och naturresursintressen i vägens närområde, södra delen.



Figur 10. Karta över miljö- och naturresursintressen i vägens närområde, norra delen.

Strandskydd

Vid sjöar och vattendrag i utredningsområdet råder generellt strandskydd enligt miljöbalken kapitel 7 § 13. Det generella strandskyddet omfattar land- och vattenområde intill 100 meter från strandlinjen, det vill säga inte bara på land utan även ute i vattnet. Även små bäckar, smävatten och anlagda vatten omfattas av skyddet. Strandskyddet är till för att trygga förutsättningarna för allemansrättslig tillgång av strandområden och att bevara goda livsvillkor för djur- och växtlivet på land och i vatten.



Figur 11. Från bron på väg 662 över Husån, mot Kallsjön.

4.3. Miljöbelastning

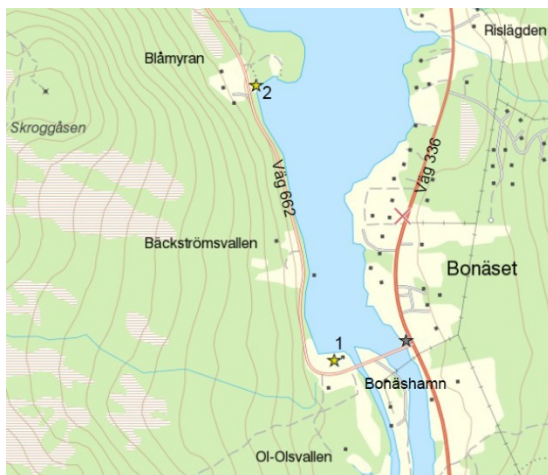
Utredningsområdet har generellt en låg befintlig miljöbelastning tack vare låga bakgrundshalter och låga trafikflöden. Väg 662 har en årsdygnstrafik (ÅDT) på cirka 270 fordon varav 45 lastbilar enligt mätningar från år 2005.

4.3.1. Buller

Den låga trafikmängden gör det osannolikt att gränsvärden för buller överskrids i nuläget. Om bullerutredning behöver utföras med anledning av de föreslagna välgätarderna avgörs i projekteringsskedet.

4.3.2. Luft- och markföroreningar

Låga bakgrundshalter och liten trafikmängd gör att inga gränsvärden för luftföroreningar överskrids. Ingen utredning av luftföroreningar bedöms behövas i kommande planering av projektet. Den låga trafikmängden gör även att förekomst av föroreningar från vägdagvatten inte behöver utredas.



Det finns fastigheter nära vägen där det förekommit verksamheter som kan ha förorenat marken inom fastigheten enligt uppgifter från Åre kommun och länsstyrelsens EBH-stöd.

Dessa ligger i Bonäshamn och i Blåmyran, se figur 12 och tabell 3.

Figur 12. Skärmbild från Geodataportalen, potentiellt förorenad område.

Tabell 3. Områden med potentiellt förorenad mark.

Nr.	Koordinater Sweref 99	Typ	Risiklass
1	7031950, 418137	Sågverk utan dopning/impregnering	3
2	7033180, 417788	Tillverkning av trätjära	3

4.4. Naturresurser

4.4.1. Rennäring

Kalls sameby har sina åretruntmarker (renbetesfjäll) norr och väster om Åre. Enligt samebyns markanvändningskarta ingår marken runt väg 662 i vinterbetesmarkerna men inga områden av riksintresse, kärnområden eller strategiska platser finns i närheten.

4.4.2. Jord- och skogsbruk

I anslutning till väg 662 finns produktiv skogsmark som angörs via enskilda vägar. Flera brukningsvägar ansluter mot vägen. Inslag av före detta jordbruksmark som ännu hålls öppen finns i Fävik, Grundsviken, Östitorpen och Huså.

4.4.3. Vatten som resurs

Bonäshamn ligger på en grundvattenförekomst i sand och grus.

Enskilda brunnar

Enligt SGU:s brunnarsarkiv finns elva vattenbrunnar och ett tiotal energibrunnar inom en cirka 200 meter bred korridor längs vägen, se tabell 4. För att få kännedom om exakta lägen för brunnar och om fler vattentäkter finns kommer ytterligare inventering ske inför projekteringen.

Tabell 4. Vattenbrunnar inom cirka 200 m från väg 662, källa SGU:s brunnsarkiv.

Fastighet	Typ	Anm.
Kyrkslätten 1:7	Enskild vattentäkt	Intill bostadshus
Huså 1:74	Enskild vattentäkt	10 m från husets framsida
Huså 1:92	Enskild vattentäkt	50 m NNO bostadshus
Huså 1:124	Enskild vattentäkt	3 m från husets V gavel
Huså 1:28	Enskild vattentäkt	Intill bostadshus
Huså 1:141	Enskild vattentäkt	Söder om hus
Huså 1:205	Enskild vattentäkt	10 m NV hus
Huså 1:142	Okänd	Gårdsplan
Huså 1:57	Enskild vattentäkt	I grävd brunn
Huså 1:162	Enskild vattentäkt	Intill bostadshus
Huså 1:255	Enskild vattentäkt	Väster om bostadshus

4.4.4. Berg och grus

Vid Fäviken ligger vägen på ett område som grusinventerats och har naturvärdesklass 2, se figur 9. Vid Östitorpen och i Huså finns grustillgångar av högsta naturvärdesklass, klass 1, väster om vägen. Se figur 10.

4.5. Risker

4.5.1. Farligt gods

Endast farligt godstransporter med målpunkt längs väg 662 har anledning att trafikera vägen. Omfattningen är okänd men bör vara mycket liten eftersom inga industrier eller andra målpunkter för farligt gods finns i området.

4.5.2. Översvämningar

Kallsjön är Sveriges artonde största sjö. Dess regleringsamplitud är 3,25 m och höjden anges av SMHI till 382 m.ö.h. Sjöns utlopp regleras vid Järpströmmens kraftstation och dämmningsgränsen är 383,25 meter. Enligt översvämningsskartering för Indalsälvens vattensystem skulle Kallsjöns nivå nå väg 662 vid Bonäshamn, Fäviken och Grundsviken vid 100-årsflöde och högsta beräknade flöde. Vid ett dammbrott skulle dessa områden, samt delar av vägen vid Huså översvämmas.

I dagsläget förekommer lokala översvämningar av vägen, på grund av dåligt fungerande diken, trummor som satts igen och liknande.

En möjlig konsekvens av klimatförändringarna är högre vattenflöden och eller periodvis högre vattenstånd. Trummor bör med utgångspunkt från detta dimensioneras för att kunna möta större vattenmängder.

4.5.3. Erosion, ras och skred

Längs väg 662 finns inga särskilt utpekade risker för erosion, ras och skred men kraften i de små bäckarna får inte underskattas. Därför är det viktigt att bäckflödena inte bryts och att trummor och andra hinder dimensioneras rätt och underhålls. Bäcker får inte läggas samman genom överledning annat än efter grundliga studier om konsekvenserna. Långvarigt höga vattenstånd skulle kunna innebära att vägslänter ner mot Kallsjön eller vattendrag blir mindre stabila. Detta kan resultera i lokala skred.

Risksituationen för vägar påverkas av hur omgivande områden ser ut och hur de används. Även utformningen av ingående konstruktioner i väganläggningen påverkar riskerna. När det gäller omgivningen är topografi, jordart och påverkan av vatten de faktorer som har störst betydelse. Branta sluttningar, jordarter som silt, lera och sand samt påverkan från nederbörd och strömmande vatten kan påverka stabilitetssituationen negativt.

Utformningen av vägen påverkar också risken för ras, skred och erosion. Det gäller utformning av avvattningsanläggningar såsom diken, trummor och dräneringar, erosionskyddens utbredning och motståndskraft samt uppbyggnad av jordkonstruktioner.

Risken för erosion, ras och skred längs väg 662 bedöms som måttlig i och med att terrängen är förhållandevis flack och jordarten främst är morän.

5. Effekter och deras tänkbara betydelse

5.1. Nollalternativet

Bedömningen av konsekvenser jämförs med ett nollalternativ. Nollalternativet innebär att inga åtgärder förutom normalt vägunderhåll görs. Detta skulle innebära att nuvarande problem med framkomlighet på grund av dålig bärighet och generellt låg standard, kvarstår eller förvärras (om trafikmängden ökar). Nollalternativet förändrar inte vägens miljöpåverkan.

5.2. Trafik och markanvändning

De föreslagna åtgärderna förstärkning, förbättring av avvattningen, rensning av sidoområdet och beläggning av vägen, innebär förbättrad tillgänglighet för bil- och busstrafik, jämfört med nollalternativet. En viss förbättring av trafiksäkerheten för dessa trafikantlag kommer också med dessa åtgärder. För oskyddade trafikanter bedöms trafiksäkerheten försämrats något i och med att hastigheten kan öka då vägen blir belagd, samtidigt som vägen fortfarande är smal och saknar vägren.

Vägombyggnaden bedöms förbättra tillgängligheten för boende längs vägen och underlätta för kollektivtrafiken, näringslivets och turismens transporter. Möjligheten till permanentboende stärks och småföretagarnas förutsättningar förbättras.

Natura 2000-området Skroggåsen har utpekats med vägen närvarande och vägombyggnaden bedöms inte skada området värden om den sker med stor hänsyn till hydrologiska förhållanden och så litet markintrång som möjligt.

Riksintresset för kulturmiljö bedöms inte påverkas av vägförslaget eftersom vägen byggs om i befintlig sträckning. Huså byväg berörs inte av åtgärderna. Riksintressena för friluftsliv påverkas så till vida att tillgängligheten till rörligt friluftsliv förbättras när vägen rustas upp.

Vägprojektet ligger i linje med den kommunala översiktsplanens intentioner.

5.3. Miljöintressen

Åtgärderna förändrar till viss del landskapsbilden. Eftersom vägen kan komma att ligga högre i terrängen och blir belagd kommer den att upplevas som mindre anpassad i landskapet. Denna effekt kommer att avklinga något när växtligheten återetablerar sig i sidoområdena.

Övrig kulturhistorisk lämning Kall 27:1, trefaldighetskällan, ligger mycket nära vägen och riskerar att påverkas av vägåtgärderna. Hur den påverkas och om den kan skyddas eller måste tas bort kommer att studeras i projekteringen. Övriga fornlämningar bedöms ej beröras men bör märkas ut inför byggskedet.

Markarbeten i vägens sidoområden skadar växtligheten, i alla fall tillfälligt. Troligtvis kommer de arter som finns i vägområdet med rätt skötsel att kunna återetablera sig, men det kan ta lång tid innan florán helt har kommit tillbaka. Om fridlysta växter behöver flyttas eller tas bort ska dispens sökas för detta.

Vattendragen påverkas temporärt av grumling vid byte/förlängning av trummor. Åtgärder för att begränsa grumling och riktlinjer vid utformning av trummor kommer att tas fram och om dessa följs bedöms påverkan på vattendragen inte bli bestående och eventuell påverkan på Kallsjön kan minimeras.

5.4. Miljöbelastning

Om det i projekteringen visar sig att det är uppenbart att åtgärderna medför ett tillkommande trafikbuller för närliggande fastigheter, till exempel om hastighetsbegränsningen skulle höjas, kommer bullerutredning att utföras. Bullerberäkning utförs i så fall och eventuella bullerstörda bostäder åtgärdas utifrån gränsvärden för befintlig miljö.

5.5. Naturresurser

Byggtiden kan medföra störningar för skogsbruket. I och med vägåtgärderna kommer en viss areal ny mark tas i anspråk för vägområdet.

Ytterligare inventering av enskilda brunnar ska utföras inför projekteringen. Vägombyggnaden bedöms inte påverka vattenresurserna.

Rennäringen bedöms inte påverkas av vägåtgärderna men samebyn bör hållas informerad om risken för störningar inför och under byggskedet.

5.6. Risker

Riskbilden för olyckor med farligt gods bedöms inte påverkas av vägprojektet. Däremot kan en förbättrad väganläggning göra att konsekvenserna av en eventuell farligt gods olycka mildras. Kallsjön är det mest relevanta skyddsobjektet i området.

Ombyggnad och förstärkning av vägen gör konstruktionen mindre sårbar för eventuell översvämning samt ras och skred än i nollalternativet. Avvattningen utförs enligt Trafikverkets riktlinjer som tagits fram för att möta framtida klimatförändringar.

5.7. Byggtiden

Byggtiden innebär störningar för trafiken och boende, såsom sämre framkomlighet, buller och damning. Längs väg 662 kan störningarna särskilt komma att drabba boende och verksamheter längs vägen eftersom det finns få eller inga alternativa vägar i området som kan användas.

De fornlämningar som ligger nära vägen bör märkas ut inför byggskedet. Om tidigare ej kända fornlämningar, eller misstanke om sådana, upptäcks ska kontakt tas med länsstyrelsens kulturmiljöenhet.

Om något tidigare känt eller nyupptäckt förorenat område berörs av arbeten i mark ska uppmärksamhet riktas mot förändringar av lukt och/eller utseendet på marken. Ifall förändringar upptäcks ska tillsynsmyndigheten tillkallas. Det kan även bli aktuellt med undersökning av marken ifall tillsynsmyndigheten anser det befogat.

6. Fortsatt arbete

6.1. Planläggning och projektering

Detta samrådsunderlag ska ligga till grund för länsstyrelsens beslut om betydande miljöpåverkan. Hur den fortsatta planläggningsprocessen ser ut beror bland annat på det beslutet.

Samråd i projektet har hållits med Åre kommun i januari 2015. I januari hölls även ett informationsmöte i Huså dit allmänheten bjöds in via annonser i den lokala dagspressen. En fullständig beskrivning av genomförda samråd i projektet finns i samrådsredogörelsen, som är ett eget dokument.

Den föreslagna förstärkningen av väg 662 ska detaljprojekteras. Påbörjade inventeringar och utredningar av teknisk art är bland annat geoteknisk utredning, tjälinventering, truminventering och kartläggning av ledningar och enskilda brunnar.

6.2. Eventuella kommande prövningar

Om det visar sig att fridlysta växter måste flyttas eller tas bort kommer Trafikverket att ansöka om dispens från artskyddsförordningen. Vägtrummor kommer att behöva förlängas över ett flertal bäckar längs den aktuella vägsträckan. Vattenverksamhet hanteras i enlighet med kapitel 11 i miljöbalken (1998:808) och är enligt huvudregeln tillståndspliktig. Om medelvattenföringen i vattendraget uppgår till högst 1 kubikmeter per sekund och om den bottenyta som verksamheten omfattar är högst 500 kvadratmeter är verksamheten istället anmälningspliktig.

Anmälan/samråd inför upplag av massor sker enligt kapitel 12 § 6 i miljöbalken. Om förorenade massor framkommer under arbetet ska det anmälas till tillsynsmyndigheten enligt miljöbalkens kapitel 10 § 11. Sanering av eventuella förorenade jordmassor utförs enligt § 28 (1998:899) förordningen om miljöfarlig verksamhet och hälsoskydd.

6.2.1. Dispens genom fastställd vägplan

Anmälan/samråd inför upplag av massor enligt miljöbalken kapitel 12 §6 gäller inte vid byggande av allmän väg om verksamheten eller åtgärden anges i en fastställd vägplan enligt väglagen 1971:948, exempelvis som område med tillfällig nyttjanderätt.

Sjöar och vattendrag längs den aktuella vägsträckan omfattas av strandskydd i enlighet med miljöbalkens sjunde kapitel. Det krävs dispens för att anlägga, gräva, eller bygga inom strandskyddat område. Ingen särskild ansökan om dispens från strandskyddet behövs om motiven i vägplanen bedöms som tillräckligt starka samt om eventuella skyddsåtgärder har övervägts. Då ges dispens från strandskyddet när vägplanen fastställs.

7. Källor

Tryckta källor

- Kallbygdens intresseförening 2011: Nya möjligheter i Kallbygden – Huså by, inventering
- Länsstyrelsen i Västernorrlands län 2010: Översiktlig klimat- och sårbarhetsanalys – Naturolyckor
- Länsstyrelsen Jämtlands län 2010: Länstransportplan 2010-2021, samt 2015-2025 för Jämtlands län
- Länsstyrelsen i Jämtlands län 2013: Översvämning utifrån ett förändrat klimat
- Länsstyrelsen i Jämtlands län 2013: Ras och skred utifrån ett förändrat klimat
- Riksantikvarieämbetet 2014: Lista med lämningstyper och rekommenderad antikvarisk bedömning, version 4.1.
- Åre kommun 1989: Översiktsplan
- Åre kommun 2005: Fördjupad översiktsplan för Åre samhälle

Websidor och databaser

- Artportalen: www.artportalen.se
- Huså vid foten av fjället: <http://lin.husaby.com/>
- Geodataportalen: <https://www.geodata.se>
- Kalendarium: <http://kalendarium.se/senaste-numret/>
- Kalls södra byalag: <http://www.kallssodrabyalag.se/>
- Länsstyrelsens GIS-data: www.gis.lst.se
- Natur- och kulturguide i Åre kommun: www.arenaturguide.se
- Naturvårdsverket: <http://skyddadnatur.naturvardsverket.se/>
- NVDB: <https://nvdb2012.trafikverket.se/SeTransportnatverket>
- Statistiska centralbyrån <http://www.gis.scb.se/plan/>
- Sveriges fiskevattenägareförbund: <http://www.vattenagarna.se>
- Vägtrafikflödeskartan: <http://vtf.trafikverket.se/SeTrafikinformation>
- Åre kommuns skoterkarta: <http://swp.cartesia.se/are/default.aspx?karta=Skoterkartan>
- Åre kommun: www.are.se



TRAFIKVERKET

Trafikverket, Region Mitt

Telefon: 0771-921 921, Texttelefon: 0243-750 90 T

www.trafikverket.se