

GESTALTNINGSPROGRAM

Färjelägen Blidöleden

Norrtälje Kommun, Stockholms Län

Datum: 2021-10-08



Trafikverket

Postadress: Trafikverket, 172 90 Sundbyberg

E-post: investeringsprojekt@trafikverket.se

Telefon: 0771-921 921

Dokumenttitel: Gestaltningsprogram, Färjelägen Blidöleden

Författare: Loxia, Maria Dolk

Dokumentdatum: 2021-10-08

Objektnummer:-

Ärendenummer: TRV 2020/64937

Uppdragsnummer: 16434

Kontaktperson: Hamid Ghasedi, projektledare Trafikverket

Foto: Loxia

Illustration: Loxia

Innehåll

Sammanfattning	5
Inledning	6
Projektbeskrivning	6
Projektets effekt	6
Gestaltningens program	7
Arkitekturpolitiska mål	7
Resultat från landskapsanalys	8
Befintliga vägförhållanden	8
Färjelägen	9
Omgivande miljö och landskap	9
Stads- och landskapsanalys	10
Målpunkter	10
Rörelsemönster	10
Natur- och vattenmiljö	14
Kulturmiljö	14
Byggnadstekniska förutsättningar	14
Känslighet och potential	15
Gestaltningens mål	16
Trafikantperspektiv	16
Åskådarperspektiv	16
Övergripande gestaltningens mål	16
Utformningsförslag	17
Färjelägen	18
Bergskärning	18
Mur	19
Vegetation	20
Utrustning	20
Skyltning	20
Belysning	21
Drift och underhåll	22
Rekommendation inför fortsatt arbete	23
Källor	24

Sammanfattning

Trafikverket planerar för nybyggnation av färjelägena Larshamn på Yxlan och Norrsund på Blidö samt en övergång från befintlig frigående färja till drift med en ny lindragen vägfärja. Projektet berör Blidöleden som är beläget i Norrtälje kommun, Stockholms län i Stockholms skärgård.

Lindragningen kommer att innebära att vajer och styrlina kommer att placeras tvärs över farleden i sundet. Detta kommer att påverka övrig trafik i farleden. I vilken omfattning den övriga trafiken påverkas beror på konstruktion och utformning av linfärjan. Linfärjan kommer att projekteras med drift via el, batteri eller alternativt hybridlösning.

De befintliga ordinarie färjelägena ska behållas som framtida reservfärjeläge.

Blidöleden ingår i den allmänna och riksintresseklassade förleden 506, Husaröleden. Blidöleden är 530 meter i längd och går mellan färjelägena Larshamn på Yxlan och Norrsund på Blidö. Färjeleden och dess färjelägen är från 1956 där vissa justeringar har gjorts under åren för anpassning till större färjor. Överfartstiden är ca 4 minuter.

Projektets planerade åtgärder bedöms ha en liten negativ konsekvens på landskapsbilden eftersom nybyggnationen av färjelägena kommer att innebära att litet markanspråk krävs vid både Larshamn och Norrsund. Vid Larshamn innebär åtgärderna ingrepp i berghällarna i anslutning till nuvarande färjeläge. Vid Norrsund på Blidö medför de planerade åtgärderna ett mindre intrång på intilliggande tomtmark.

Utblicken mot farleden bedöms inte påverkas negativt av de planerade åtgärderna. Ett antal träd och buskar kan komma att behöva avverkas på grund av breddningen.

Skärgårdsmiljön i området är mycket känslig för ett intrång som en nybyggnation innebär. Det är därför viktigt att begränsa intrångets utbredning så gott det går. Vid färjelägena bedöms dock landskapsbilden redan vara påverkat av befintlig väganläggning. Där är påverkan av utbyggnaden inte lika påtaglig.

Trafikverket har beslutat att nuvarande ordinarie färjelägen på ömse sidor av sundet ska behållas som framtida reservfärjeläge. Detta innebär att de nya anläggningarna av färjelägena medför att det befintliga vägrummet behöver utökas.

Inledning

Projektbeskrivning

Trafikverket planerar för nybyggnation av färjelägena Larshamn på Yxlan och Norrsund på Blidö samt en övergång från befintlig frigående färja till drift med en ny lindragen vägfärja. Projektet berör Blidöleden som är beläget i Norrtälje kommun, Stockholms län i Stockholms skärgård.

Lindragningen kommer att innebära att vajer och styrlina kommer att placeras tvärs över farleden i sundet. Detta kommer att påverka övrig trafik i farleden. I vilken omfattning den övriga trafiken påverkas beror på konstruktion och utformning av linfärjan. Linfärjan kommer att projekteras med drift via el, batteri eller alternativt hybridlösning.

De befintliga ordinarie färjelägena ska behållas som framtida reservfärjeläge. Under byggtiden ska de ordinarie färjelägena vara under drift för frigående färja.

Motivet för projektet är att uppfylla statens klimatpolitiska krav på fossilfri drift till år 2045. Den nya klimatlagen SFS 2017:720 trädde kraft 1 januari 2018 och lagfäster att Sverige ska vara klimatneutralt och därmed inte ha några nettoutsläpp av växthusgaser till atmosfären till år 2045.

Projektets effektmål

Projektets ändamål är att uppfylla det klimatpolitiska kravet gällande fossilfri drift till år 2045.

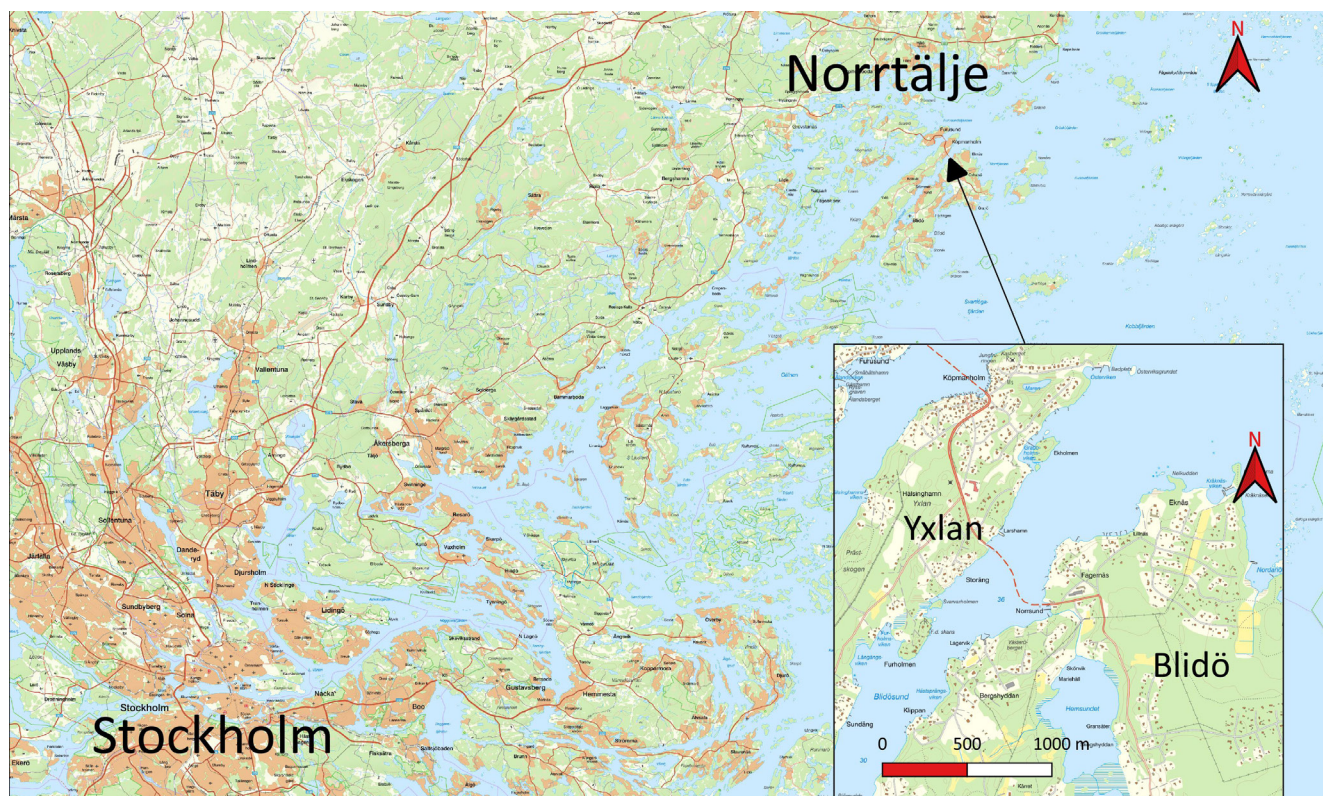


Bild 1. Färjelägen Blidöleden mellan Yxlan och Blidö i Norrtälje kommun. (Lantmäteriet)

0 7.5 15 22.5 km

Gestaltningssystem

Detta gestaltningssystem ingår i Trafikverkets vägplan för Färjelägen Blidöleden.

Gestaltningssystem upprättas för alla vägprojekt för att säkra en hög arkitektonisk kvalitet i väghållningen i enlighet med regeringens krav. Enligt väglagen (1999) ska en estetiskt tilltalande utformning eftersträvas och hänsyn tas till stadsbild, landskapsbild samt natur- och kulturvärden. Gestaltningssystemet ska skapa en samsyn hos alla inblandade för projektets utformningsprinciper. Gestaltningssystemet ska föra vidare de gestaltningssystem och krav som genomsyrat vägplaneprocessen till nästa fas av projektering som är förfrågan för utförandeentreprenad.

Gestaltningssystemet knyter an till utformningsfrågor med hänsyn till staden och landskapet med sina natur- och kulturvärden. Vägens inre och yttre rum behandlar trafikantens närmiljö och vägens relation till det omgivande landskapet. Trafikanten har vägens inre rum nära inpå sig, det är en del av trafikantperspektivet.

Det inre rummet präglas av vägutrustning, t.ex. skyltar, vägräcken, belysningsstolpar, bullerskydd och stödmurar. En del av elementen i det inre rummet påverkar även det yttre rummet. Exempelvis påverkar bullerskyddsskärmar vägens relation till omgivningen genom att skära av visuella och fysiska samband.

Vägens yttre rum relaterar till åskådarperspektivet där vägen blir en konstant del av det omgivande landskapet. En så tilltalande miljö som möjligt ska skapas för betraktaren vid sidan av vägen. Utformning av vägens yttre rum har också en tydlig koppling till arbetet med miljöbeskrivningen för projektet. Hänsyn tas till betydelsefulla områden som bevaras så långt som möjligt och förbättringsåtgärder blir en del av utformningen.

Arkitekturpolitiska mål

Riksdagen antog 2018 följande mål och delpreciseringar för politikområdet: "Arkitektur, form och design ska bidra till ett hållbart, jämlikt och mindre segregerat samhälle med omsorgsfullt gestaltade livsmiljöer, där alla ges goda förutsättningar att påverka utvecklingen av den gemensamma miljön." (Prop. 2017/18:110)

Det ska uppnås genom att:

- hållbarhet och kvalitet inte underställs kortsiktiga ekonomiska överväganden,
- kunskap om arkitektur, form och design utvecklas och sprids,
- det offentliga agerar förebildligt,
- estetiska, konstnärliga och kulturhistoriska värden tas till vara och utvecklas,
- miljöer gestaltas för att vara tillgängliga för alla, och samarbete och samverkan utvecklas, inom landet och internationellt

Målet för gestaltad livsmiljö och dess delpreciseringar är styrande för statens initiativ och kan vara vägledande för kommuner och regioner. Målet kompletterar andra nationella mål som berör den gestaltade livsmiljön. Propositionen nämner många politikområden med bäring på arkitektur-, form- och designpolitiken. I propositionen nämns särskilt Agenda 2030, FN:s New Urban Agenda och de för Sverige uppsatta målen för miljöpolitiken, kulturpolitiken, kulturmiljöpolitiken, samhällsbyggandet, hållbara städer, transportpolitiken, folkhälsopolitiken och funktionshinderpolitiken samt det klimatpolitiska ramverket.

Gestaltningssystem

Frågor som behandlas i gestaltningssystemet:

- Hur påverkas landskapsbildningen? Hur påverkar ombyggnaden landskapet av ombyggnaden?
- Vilka befintliga estetiska värden i omgivningen ska särskilt beaktas och bevaras?
- Vilka gestaltningssystemaspekter är viktiga för att ombyggnaden ska ge ett gott eftermäle?

Resultat från landskapsanalys

Befintliga förhållanden

Blidöleden är 530 meter i längd och går mellan färjelägena Larshamn på Yxlan och Norrsund på Blidö. Färjeleden och dess färjelägen är från 1956 där vissa justeringar har gjorts under åren för anpassning till större färjor. Överfartstiden är ca 4 minuter.

Med utgångsläge från Norrtälje, nås Blidöleden via väg 276 söderut och sedan österut genom väg 278 vid vägskälet i Penningby. Sträckan följs fram till Furusunds färjeläge som sedan övergår till ön Yxlan och därefter Blidö. Mellan öarna Yxlan och Blidö går en vägfärja över Blidösund. Vägfärjan över Blidösundet drivs med statligt huvudmanskap och trafikeras av M/S Aurora.

Blidöleden ingår i den allmänna och riksintresseklassade förleden 506, Husaröleden. Farled 506, Husaröleden sträcker sig från Fjärdholmen i söder, genom sundet mellan Yxlan och Blidö upp till Ålandets grund i norr. Utpekandet av riksintresset skyddar farledens funktion.

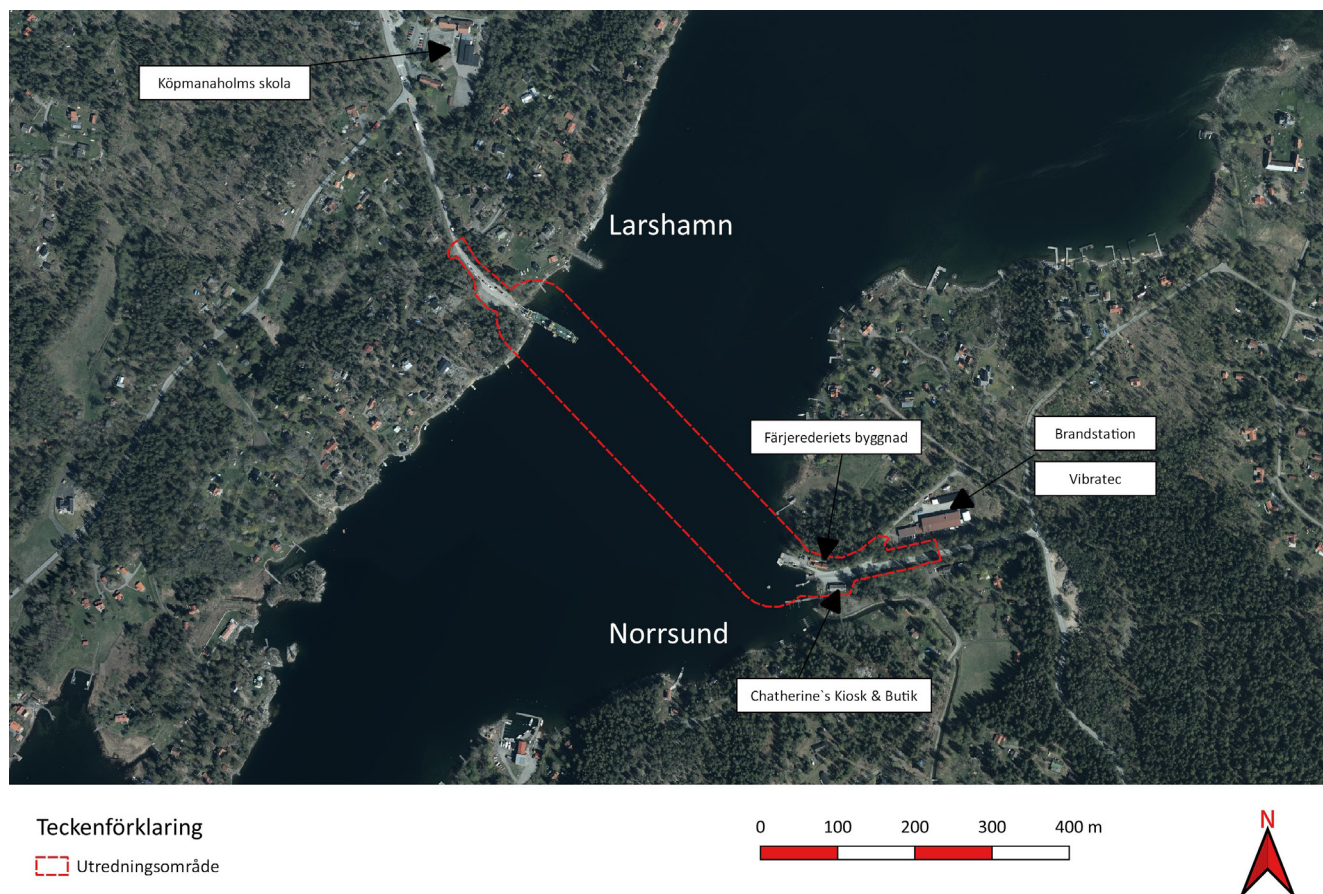


Bild 2. Utredningsområde Färjelägen Blidöleden. (Lantmäteriet)

Färjelägen

Larshamn på Yxlan

Färjeläget Larshamn ligger i anslutning till länsväg 1025, Köpmanholmsvägen, på ön Yxlan. Vägens bredd vid färjeläget är ca 4,2 meter och hastigheten är 50 km/h.

Larshamn består av två färjelägen, ett ordinarie färjeläge och ett reservfärjeläge. Det ordinarie färjeläget består av en stålbrygga som är höj- och sänkbar. Färjeläget är också utrustat med ett ledverk samt en flytboj med infästningar söder om reservfärjeläget. Reservfärjeläget består av en betongramp som sträcker sig ner i vattnet. I dagsläget saknas en asfalterad väganläggning till reservfärjeläget. I anslutning till färjeläget finns en grusad vändplan/parkering, som omges av berg och skog. I närheten finns även busshållplatser på ömse sidor av väg 1025.

Norr Sund på Blidö

Färjeläget Norrsund fortsätter längs med länsväg 1025, på ön Blidö. Vägens bredd vid färjeläget är ca 4,5 meter och hastigheten är 70 km/h. Norrsunds anläggning består av ett ordinarie färjeläge, en båtbygga (Norr Sunds brygga), ett reservfärjeläge och en båtupptagningsramp för fritidsbåtar. Färjeläget är också utrustat med ledverk och en flytboj.

Det ordinarie färjeläget består av en stålbrygga som är höj- och sänkbar. Norrsund brygga består av en pålad betongkaj. Norr om Norrsund brygga ligger reservfärjeläget. Väganläggningen fram till reservfärjeläget är belagt med asfalt.

Båtupptagningsrampen som är belägen norr om reservfärjeläget och saknar en asfalterad väganläggning.

Omgivande miljö och landskap

Ön Yxlan

Den långsmala ön Yxlan ligger mellan Furusund och Blidö. Yxlan är ett attraktivt område, inte minst för de vackra byarna i Kolsvik, Alsvik, Yxlö, Alsvassen och Vagnsunda samt ett badområde i nordöstra delen av Yxlan som blickar ut mot det fria havet över Gräsköfjärden. Projektet är avgränsat till öns nordöstra område vid samhället Köpmanholm som karaktäriseras av stora grosshandlarvillor med glasverandor och små röda stugor.

Ön Blidö

Blidö ligger i Svartlögafjärden sydost om Norrtälje i anslutning till Blidösundet när Yxlan och med öppna havet i öster. Blidö har en god färjeförbindelse till fastlandet via Yxlan och är ett besökspopulärt sommarställe i skärgården.

Stads- och landskapsanalys

Karaktärsområden

Larshamn

Det befintliga färjeläget Larshamn på Yxlan ligger i anslutning till länsväg 1025, Köpmanholmsvägen. Yxlan består till stor del av skogsmark. Området präglas av en lantlig miljö, en riktig sommaridyll.

Visuellt är landskapet kring Larshamn småskaligt. Det karaktäriseras av skärgårdslandskapet med vikar, skär och en bergig terräng. En vacker berghäll återfinns precis söder om färjeläget. Låg fritidsbebyggelsen ligger utspridd i skogsområdena. Blandskogen domineras av trädslagen ek, tall och björk.

Vägrummet är smalt och kantas av skog på båda sidor. Väl framme vid färjeläget vidgas vägrummet då det ligger en grusad parkeringsyta intill vägen. Färjeläget är en nod i området. Här samlas alla typer av trafik upp i väntan på färjan. Trafikanten får vackra vida utblickar över vattnet åt både norr och söder samt mot Blidö på andra sidan.

Norrsund

Där länsväg 1025, Blidövägen, fortsätter på Blidö ligger färjeläget Norrhamn. Även här domineras landskapsbilden av det idylliska skärgårdslandskapet.

Bebyggelse ligger spridd på höjderna utmed vattnet och vid färjeläget finns två byggnader rödmålade byggnader på ömse sidor av vägen. Söder om färjeläget ligger en liten småbåtshamn. Från färjeläget får man vackra utblickar över sundet.

Sundet i sig utgör en barriär i landskapet för vägtrafikanter men är samtidigt ett stråk för båtresenärer.

Det finns inga riktigt karaktäristiska landmärken i anslutning till de båda färjelägena.

Målpunkter

Målpunkter i området är för de flesta resenärer framförallt något av alla fritidshus som ligger på öarna. Några småföretag med koppling till båt- och fritid finns etablerade i närheten. Caféter, restauranger samt lanthandel/matbutik finns också i området.

Rörelsemönster

För fordonstrafiken är länsväg 1025, Blidövägen, stråk som binder samman skärgårdsöarna med fastlandet.

För båttrafiken är Blidösund ett stråk.



Bild 3. Landskapsanalys vid Larshamn.

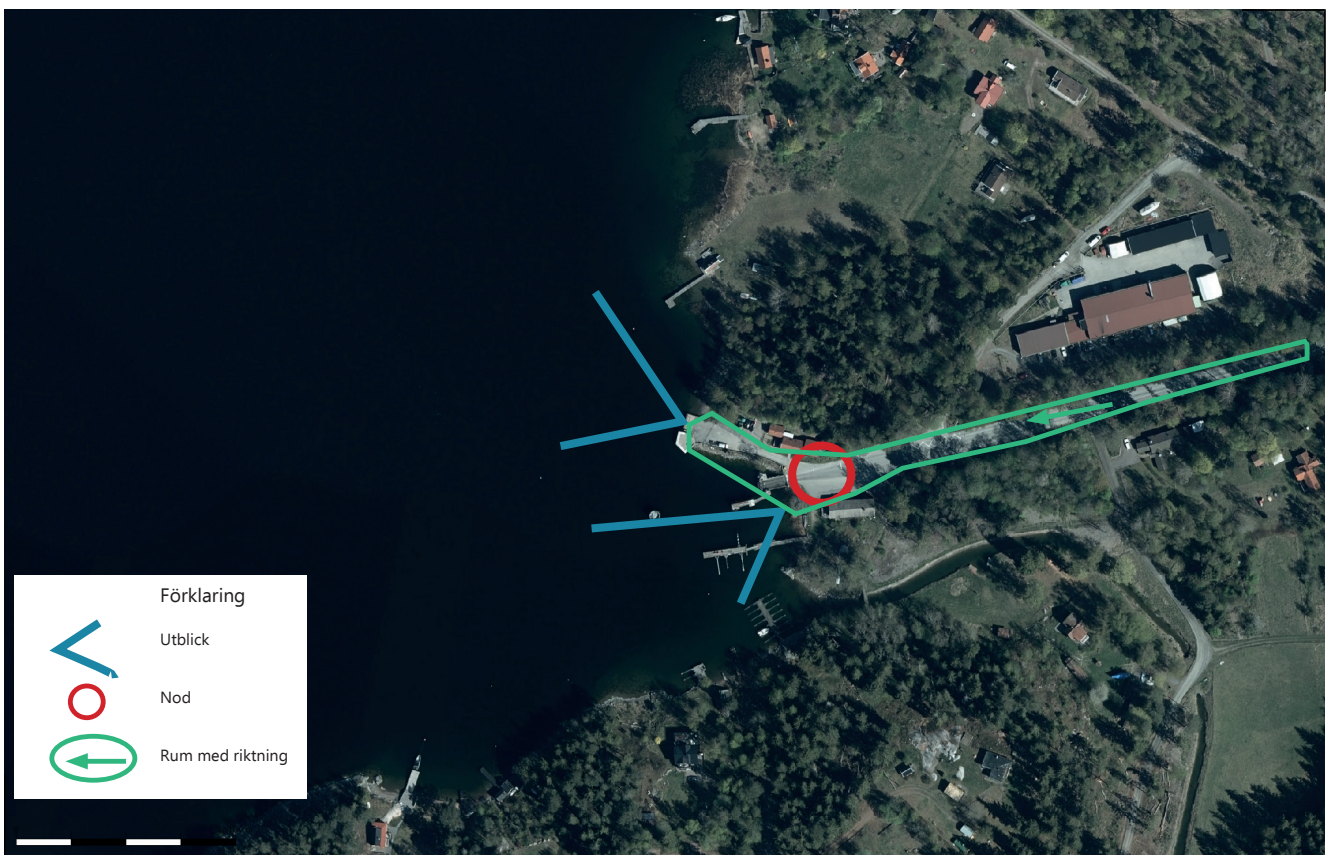


Bild 4 Landskapsanalys vid Norrsund.



Bild 5. Befintligt färjeläge vid Larshamn på Yxlan.



Bild 6. Larshamn från sundet.



Bild 7. En stor grusad parkering finns vid färjeläget vid Larshamn.



Bild 8. Befintligt färjeläge vid Norrsund på Blidö.



Bild 9. Norrsund från sundet.



Bild 10. Vacker utblick över Blidösund vid Norrsund.

Natur- och vattenmiljö

En naturvärdesinventering genomfördes den 22 oktober 2020 vars syfte var att lokalisera miljöer med förhöjda naturvärden samt förekomster av skyddsvärda arter. Dessutom genomfördes en kompletterande artinventering under maj-juni 2021 med avseende på kärlväxter, hasselsnok och fåglar.

Totalt identifierades 14 naturvärdesobjekt (NVO) inom inventeringsområdet vid fältinventeringen. Sju med naturvärdesklass 3 och sju objekt med naturvärdesklass 4. Inga objekt med naturvärdesklass 1 eller 2 identifierades.

Fynd av rödlistade arter (ask), fridlysta arter (gullviva och blåsippan) har påträffats inom utredningsområdet. Dessutom har arter som omfattas av fågeldirektivet och habitatdirektivet påträffats.

Inga objekt som omfattas av det generella biotopskyddet förekommer inom inventeringsområdet.

Sammantaget har vägkanterna på Yxlan bedömts som något artrikare än de på Blidö. Skogsområdena hyser generellt ett påtagligt naturvärde.

Vid färjelägena Larshamn och Norrsund finns höga naturvärden för marin vegetation. Höga naturvärden för vegetation förutser områden med god förutsättning för värdefull bottenvegetation.

I sundet närmast färjelägena finns högre naturvärden för fiskyngel, vilket indikerar på områden med god förutsättning för rekrytering av rovfisk (abborre, gädda och gös). Färjeläget i Norrsund tangerar även lek område för abborre.

Se Planbeskrivning för mer utförlig beskrivning av natur- och vattenmiljö.

Kulturmiljö

Inom utredningsområdet finns inga kända registrerade fornlämningar eller övriga kulturhistoriska lämningar.

Byggnadstekniska förutsättningar

De geotekniska förhållandena präglas av ett fastmarksområde med förekomst av berg i dagen och morän under ett ytlager av fyllnadsmaterial med varierande sammansättning.

Under hösten 2020 har geotekniska undersökningar genomförts inom utredningsområdet för att säkerställa byggbarheten av planförslaget. Geoteknisk undersökning har utförts i anslutning till färjelägena vid Larshamn respektive Norrsund.

Larshamn

De geotekniska förhållandena vid Larshamn utgörs huvudsakligen av en berghäll som sluttar brant ned mot Blidösund. Den planlagda ytan norr om berghällen utgörs av fyllnadsmaterial bestående av varierande torrskorpelera och siltig grusig sand. I vatten framför berghällens sluttning varierar bergnivåer mellan ca -2,1 till -7,8. I anslutning till upptagningsrampen mellan befintligt färjeläge och berghällen visar undersökningen på fyllnadsmaterial och block ovan berg.

Norrkund

Vid Norrsund har undersökningen påvisat att jorden på land utgörs av 1 – 2 m fyllnadsmaterial av grusig lerig sand ovan grusig, siltig och sandig morän. I vatten i lägen för färjeläget ligger bergnivåer på mellan -1,4 och -5,2. Inom norra delen av detta område finns även förekomst av block. I läget för planerad stödkonstruktion har bergnivån påträffats mellan nivåerna -3,9 till -5,8. Även block har påträffats inom denna yta.

Grundvattennivån bedöms sammanfalla med nivån i Blidösund.

Se Planbeskrivning för mer utförlig beskrivning av de getekniska förhållandena.

Känslighet och potential

Projektets planerade åtgärder bedöms ha en liten negativ konsekvens på landskapsbilden eftersom nybyggnationen av färjelägena kommer att innebära att mindre markanspråk krävs vid både Larshamn och Norrsund. Vid Larshamn innebär åtgärderna ingrepp i berghällarna i anslutning till nuvarande färjeläge. Vid Norrsund på Blidö medför de planerade åtgärderna ett mindre intrång på intilliggande tomtmark.

Utblicken mot farleden bedöms inte påverkas negativt av de planerade åtgärderna. Ett antal träd och buskar kan komma att behöva avverkas på grund av breddningen.

Skärgårdsmiljön i området är mycket känslig för ett intrång som en nybyggnation innebär. Det är därför viktigt att begränsa intrångets utbredning så gott det går. Vid färjelägena bedöms dock landskapsbilden redan vara påverkat av befintlig väganläggning. Där är påverkan av utbyggnaden inte lika påtaglig.

Trafikverket har beslutat att nuvarande ordinarie färjelägen på ömse sidor av sundet ska behållas som framtida reservfärjeläge. Detta innebär att de nya anläggningarna av färjelägena medför att det befintliga vägrummet behöver utökas.

Gestaltningens mål

Trafikantperspektiv

Målen för vägens inre rum relateras till trafikantens perspektiv. I gestaltningen av det inre rummet eftersträvas en konsekvent och tydlig utformning som underlättar trafikantens orienterbarhet och samspelar med aspekter gällande trafiksäkerhet. Det inre rummet präglas bland annat av den utrustning som är nödvändig för den aktuella vägsträckan; räcken, belysning, stödmurar, skyltar och konstbyggnader. Vägens inre rum kan också präglas av en medveten användning av vegetation för att inrama, skapa utblickar eller skärma av vägrummet mot omgivande landskap.

Åskådarperspektiv

Vägens yttre rum relateras till ett åskådarperspektiv. Det övergripande målet med utformningen av det yttre rummet är att anpassa ombyggnaden av vägen till värden och strukturer i det omgivande landskapet. Avsikten med gestaltningen är att skapa en så tilltalande miljö som möjligt för betraktaren vid sidan av vägen.

Övergripande gestaltningens mål

Utformningen av färjelägena vid Larshamn och Norrsund ska bidra till ett tydlig och välordnat vägrum. Målsättningen med gestaltningen av platsen är att skapa en överblickbar utformning för samtliga trafikanter. Placeringen av de nya anläggningarna anpassas till landskapet för att bevara den småskaliga skärgårdsmiljön.

Övergripande gestaltningens mål

- Begränsa utbredningen och anpassa utbyggnaden till skärgårdsmiljön.
- Bevara utblickar.
- Det är viktigt att ta ett helhetsgrepp om gestaltningen kring färjelägena på båda sidor och se över skyltning, utrustning, räcken mm för en mer enhetlig utformning.

Skala på skyltar samt färje- och vägutrustning hålls nere för att inte skymmer utblickar och förfula landskapsbilden. I samband med ombyggnationen föreslås en översyn av befintlig utrustning i de båda färjelägena. Gamla och uttjänta skyltar, räcken, kajkonstruktioner mm som "bara blivit kvar" kan tas bort. Det är viktigt att ta ett helhetsgrepp om gestaltningen kring färjelägena på båda sidor om sundet och se över skyltning, utrustning, räcken mm för en mer enhetlig utformning.

De viktigaste riktlinjerna för att gestaltningens huvudintentioner inte ska gå förlorade är att se till anläggningens helhet. Att se till både form och funktion och göra lösningar som är ekonomiskt hållbara. Att till exempel inte göra speciallösningar som inte är långsiktigt hållbara och som försämrar helheten.

Utformningsförslag

Se projektets planbeskrivning för en ingående beskrivning av de planerade vägätgårdernas utformning vid färjelägena vidi Larshamn och Norrsund.



Bild 11. Översiktsplan med föreslagna åtgärder vid Larshamn.

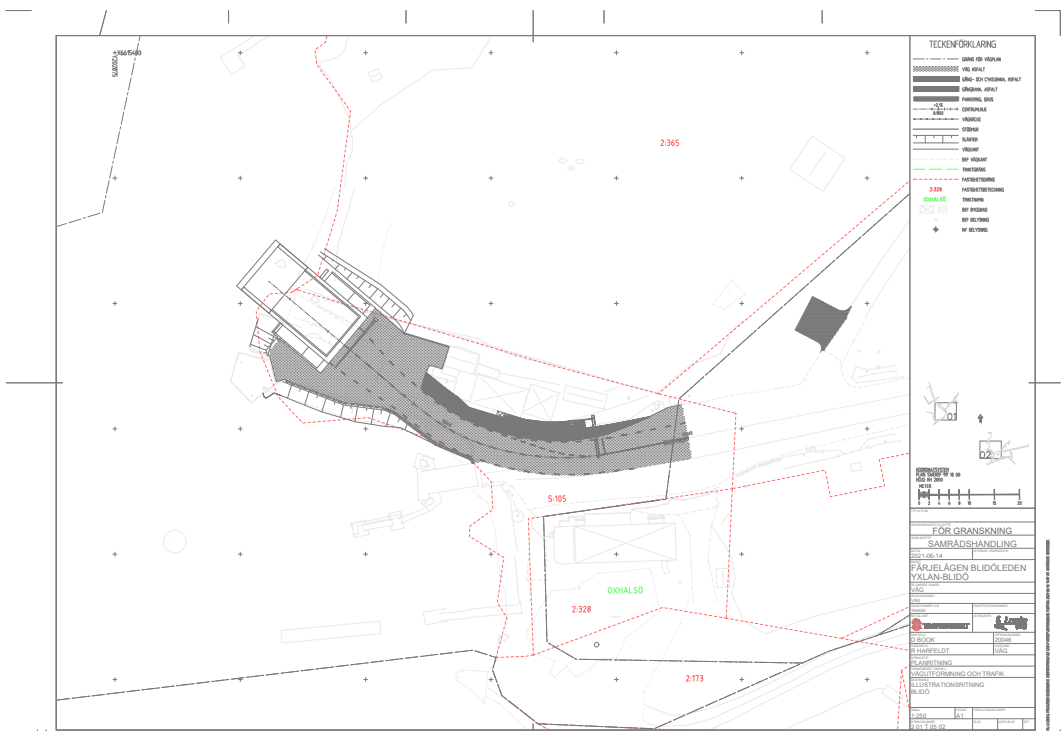


Bild 12. Översiktsplan med föreslagna åtgärder vid Norrsund.

Färjelägen

De båda färjelägena utformas som betongramp vilket innebär att färjans klaff faller ner ovanpå en lutande betongytan. Vart färjans klaff placeras i nivå bestäms av skepparen utifrån vattenståndet och färjans lastkondition.

Larshamn

Vid Larshamn anläggs det nya färjeläget direkt söder om befintligt huvudläge och befintligt reservfärjeläget rivs.

Norrund

På Blidö anläggs det nya färjeläget norr om turbåtsbryggan för att sträcka sig in på planen på västra sidan om färjevaktarstugan.

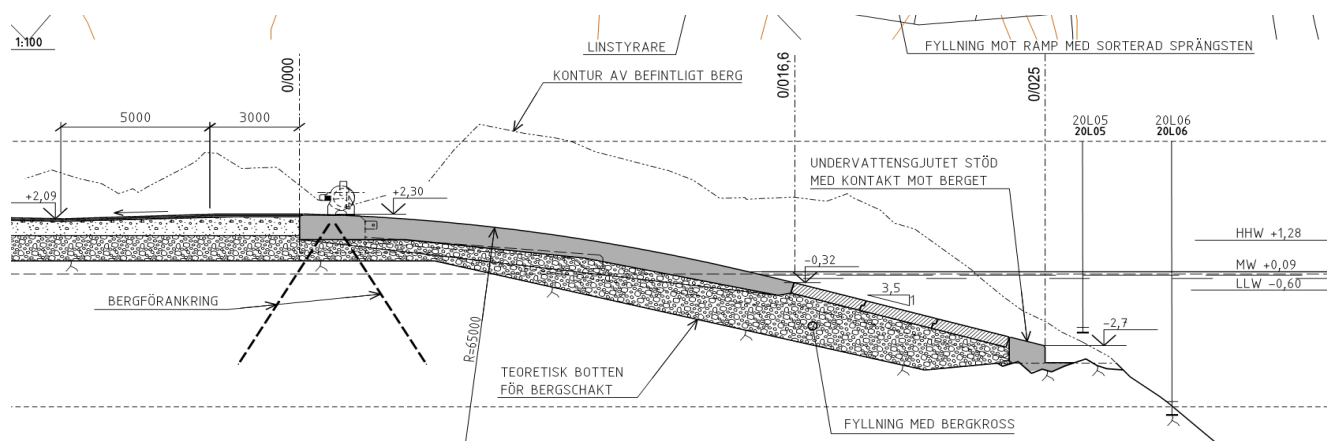


Bild 13. De båda färjelägena utformas som betongramp.

Bergskärning

Vid Larshamn krävs en mindre bergschakt för betongramp och väganslutning. Omfattningen på bergschakt behöver även anpassas för färjans behov av utrymme för dess avdrift vid sidvind. Detta gör att berget längs rampens södra kant tas bort i sådan omfattning att ingen risk finns att färjan kolliderar med berget.

Bergskärningen utformas med lutning på max 5:1. Bergsskärningen ges en naturlig karaktär genom att sprängningen anpassas till bergets sprickor och slag. Skärningar görs oregelbunden för att få ett varierat möte mellan jordslänt och berg samt ett varierande avstånd till vägbanan.



Bild 14. Befintligt berg vid Larshamn som kommer att påverkas av planerad bergschakt.

Mur

För att ta upp nivåskillnaden mellan gång- och cykelvägen och färjevaktarstugan vid Norrsund föreslås L-stödmur av betong.

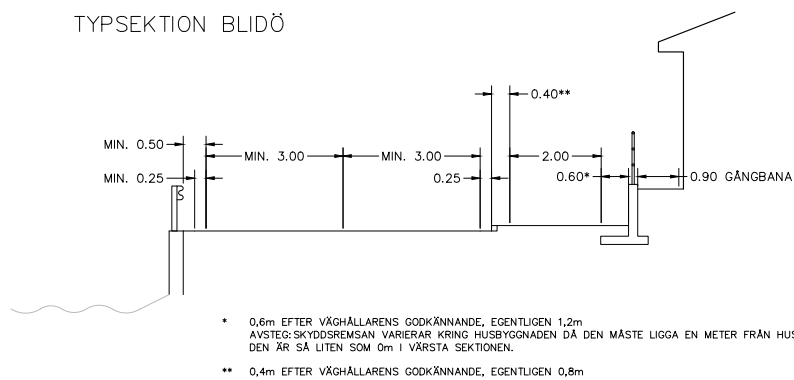


Bild 15. Sektion mur tar upp nivåskillnaden vid färjevaktarstugan vid Norrsund.

Vegetation

Slanter

Stor omsorg läggs vid att anpassa och på ett naturligt sätt integrera nya slanter till omgivningen. Snabb etablering av växtlighet på de nyanlagda slanterna bidrar också till att utbyggnaden integreras med omgivningen.

Etablering av slanter görs i första hand med tillvaratagna avbaningsmassor från platsen för att återskapa de artrika vägkanterna.

Befintlig vegetation

Befintlig vegetation ska bevaras och behandlas med stor hänsyn till dess funktion och värde. I den mån det är möjligt ska ask skyddas vid projektets genomförande.

Det är viktigt att de nya bryn som uppstår behandlas på ett genomtänkt sätt. Røjning och gallring ska utföras i syfte att återskapa samma typ som befintligt bryn.

Utrustning

Utbyggnaden av färjelägena och kringliggande ytor gestaltas med ett medvetet val av ingående material för att skapa ett harmoniskt och enhetligt trafikrum. Vid val av material och ytskikt ska miljömässiga alternativ väljas i första hand och ett långsiktigt skötselperspektiv beaktas.

Det kan vara mindre skillnader i uttryck men det är gynnsamt för helheten om de kommer från samma produktfamilj med liknande formspråk och i liknande material. Allt för att inte skapa en för splittrad miljö. Utrustning och anläggningskompletteringar, exempelvis skyltar och räcken ska ges en konsekvent och medveten gestaltning gällande val av material och utformning. Utrustning väljs utifrån ambitionen att skapa en vägmiljö som upplevs vara väl omhändertagen. Avsikten är att bidra till en lugn trafikantupplevelse.

I samband med ombyggnationen föreslås en översyn av befintlig utrustning i de båda färjelägena. Gamla och uttjänta skyltar, räcken, kajkonstruktioner mm som "bara blivit kvar" kan tas bort. Det är viktigt att ta ett helhetsgrepp om gestaltningen kring färjelägena på båda sidor om sundet och se över skyltning, utrustning, räcken mm för en mer enhetlig utformning.

Räcken

Räcken på mur för gång- och cykelväg ska utföras med genomgående överliggare och spjälgrind. Gång- och cykelräcken utförs galvaniserade för att harmoniera med övrig utrustning i vägmiljön.

Bro- och sidoräcken utförs som galvaniserade w-profil för att harmoniera med övrig utrustning.

Skyltning

Trafikskyltning styrs av lagstiftning och kan inte påverkas mer än i relativt liten omfattning när det gäller placering, omfattning och utformning. Antalet skyltar och skyltstorlekar minimeras.

Placering av skyltar ska utföras med stor omsorg utifrån platsens förutsätt-

ningar och får inte förta upplevelsen av landskapet. Vegetation och bebyggelse bör användas för att ge vägmärket visuellt stöd. Skyltar placeras på ett sådant sätt att de inte skymmer utblickar över vattnet eller på annat sätt innebär störningar i omgivningen.

Det är viktigt att komma ihåg att baksidan av skyltar har lika stor yta som framsidan.

Stolpar för skyltar ska samordnas med övrig utrustning avseende form, färg, skala, material och så vidare. Formspråket ska vara rakt, enkelt och rent.

Belysning

Övergripande mål med belysningen är att ge en god visuell ledning och överblickbarhet liksom trygghet och estetiska värden för alla trafikslag.

Den befintliga belysningen kommer i den mån det går att behållas eller flyttas. Vid anläggning av de nya kajerna samt busshållplatser kommer den befintliga belysningen kompletteras med ny vägbelysning.

Ny belysning anpassas till befintlig belysningsarmaturer.

Drift och underhåll

I det fortsatta gestaltungsarbetet ska ett långsiktigt och hållbart perspektiv även beaktas för att säkerställa framtida kvaliteter. Framtida drift- och underhållsmöjligheter och ekonomi är viktiga förutsättningar för projekteringen.

Ur gestaltungs-hänsyn är dålig skötsel av anläggningen en stor risk för slutresultatet. Det spelar ingen roll hur stora intentioner gällande gestaltning som bestäms under projekteringen om den färdiga anläggningen inte sköts och förvaltas på lämpligt sätt.

Rekommendationer inför fortsatt arbete

De intensioner som beskrivs i detta gestaltungsprogram ska föras vidare till nästa fas av projekteringen. De tankar och idéer som genomsyrat vägplaneprocessen ska även arbetas in i bygghandlingen. För att gestaltningen i ett projekt ska följa med ända in i byggskedet är det viktigt att de mjuka parametrar som beskrivs i så stor utsträckning som möjligt skrivs in i de tekniska beskrivningar som upprättas. Stor vikt ska läggas vid att beskriva de mjuka värdena och göra dem kalkylerbara så att de följer med hela vägen till färdig anläggning.

I nästa skede ska en avstämning dock ske mellan projektets skyltansvariga och projektets gestaltungsansvariga.

Källor

Trafikverket (2019). Uppdragsbeskrivning, För upprättande av vägplan, Förfrågningsunderlag och BPU för projekt Färjelägen Blidöleden, Norrtälje Kommun. Trafikverket 2019-09-15

Trafikverket (2014). Handbok för gestaltungsarbete och gestaltungsprogram i infrastrukturprojekt. Trafikverket 2014-10-17

Kartmaterial Lantmäteriet.se

Foton Loxia AB

