



RAPPORT 2008:18



E20 förbi Hova

Kulturhistorisk förstudie 2008-05-29

ERIK HOLMSTRÖM
MARITA SJÖLIN

Innehållsförteckning

Bakgrund	1
Syfte, metod och avgränsning.....	1
Hova – bebyggelse- och landskapshistorisk bakgrund.....	2
OMRÅDESBESKRIVNING.....	4
1. FAGERLID, GASSTORP OCH SÖDRA HOVA.....	4
1.1. Fagerlid.....	4
1.2. Fällan – Åsa och Muggekärr	11
1.3. Hagelberg och södra Hova	14
2. VID HOVA TÄTORT	15
2.1. Väster om Hova	15
2.2. I Hova kyrkby.....	17
3. HOVBRON–TIVEDSBRONA	27
4. NORRA HOVA.....	29
4.1. Katteflon och Rättaretorp	29
4.2. Buren – Nyhemmet och Berget – Hågghult	30
4.3. Tivedshagen, Långhagen–Stenhagen och Anderstorp–Bahult	36
REFERENSER	40
Digitala källor/arkiv	40
Muntlig uppgift	40
Arkiv	40
Tryckta källor.....	40
Litteratur	41
Bilagor	
1. Kulturmiljööversikt Fagerlid - Gasstorp - Fällan	
2. Kulturmiljööversikt Södra Hova - Vid Hova tätort	
3. Kulturmiljööversikt Norra Hova	
4. Fornlämningstabell	
5. Utdrag ur "Hova - Torggatan. Gullspångs kommun. Byggnadshistorisk analys. Västergötlands museum. 1999"	

Omslagsbild:

*Den gamla Hovbron invid nuvarande E20 nordost om Hova
är en kommunikationshistoriskt intressant plats.*

Inledning

Bakgrund

Västergötlands museum har på uppdrag av Vägverket Region Väst utfört en kulturhistorisk förstudie av ett område längs E20 mellan Fagerlid–Gasstorp och Anderstorp–Bahult i Hova socken, Gullspångs kommun, Västra Götalands län. Studien är föranledd av planer på förändringar av europavägens dragning genom denna del av Hova socken.

Förstudien är inriktad på att uppmärksamma och beskriva kulturvärden som finns inom utredningsområdet, med avseende på fornlämningar, bebyggelse och kulturlandskap. Förstudien skall även redogöra för eventuella konflikter mellan kulturvärden och pågående planering samt bedöma behovet av ytterligare antikvariska insatser.

Arbetet har utförts under maj månad 2008 av antikvarierna Marita Sjölin och Erik Holmström som även sammanställt föreliggande rapport

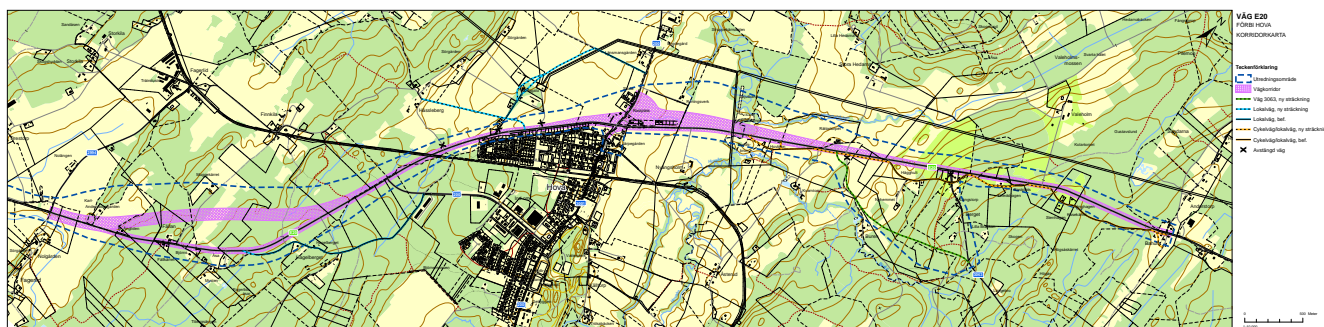
En utgångspunkt för förstudien har varit Vägverkets korridorkarta.

I rapporten följs inledningen av en kortfattad historisk bakgrund över Hova. Därefter beskrivs det berörda området. För att underlätta beskrivningen har det stora området delats in i fyra delområden, som vart och ett beskrivs i etapper, från sydväst med riktning mot nordost. I bilaga redovisas kulturmiljööversikter av området.

Syfte, metod och avgränsning

Det övergripande syftet med förstudien är att genom arkiv- och kartstudier, samt en översiktlig fältstudie, beskriva och identifiera kulturvärden som finns inom området. Inom ramen för studien görs inga arkeologiska undersökningar. Utifrån topografi och fornlämningsmiljö görs dock en bedömning av vilken typ av fornlämningar som kan tänkas finnas dolda under mark inom området.

Underlagskarta från Vägverket



Förstudien har genomförts dels i form av en byråinventering, där arkiv- och kartmaterial har studerats, dels i form av en översiktlig fältinventering med bebyggelse, kulturlandskap och tänkbara fornlämningsmiljöer i fokus.

Arkiv- och kartstudier har främst genomförts utifrån vad som finns tillgängligt på Västergötlands museum. Nedslag har dock gjorts på lantmäteriverkets webbplats för historiska kartor. Några djupare analyser av kartmaterial har inte rymts inom ramen för förstudien. I beskrivningen av kulturlandskapsutvecklingen i området ligger tonvikten i tid på perioden från 1800-talets mitt fram till idag.

Eftersom en kulturhistorisk inventering av bebyggelsen i Gullspångs kommun saknas och därmed även grunden för en djupare kunskap om Hovas bebyggelsehistoria, är bedömningarna vad gäller kulturhistoriskt värdefull bebyggelse endast översiktliga.

Hova – bebyggelse- och landskapshistorisk bakgrund

Hova socken är belägen i Gullspångs kommun i nordligaste Västergötland. Socknen gränsar i norr mot Laxå kommun i Örebro län. Landskapbildningen i den stora socknen karaktäriseras i huvudsak av att Vadsboslättens öppna odlingsstråk mot norr och nordost successivt övergår i Tivedens mycket vidsträckta skogsbygd. Odlingsbygden sätter prägel i sydväst, i socknens centrala delar kring Hovaån samt i dalstråken upp mot sjön Skagern i nordväst. Skogstrakten Fägre mo avgränsar i sydost.

Fornlämningarna runt Hova karaktäriseras främst av lösfynd i form av stenyxor från bondestenålder och gravar från järnåldern, typ rösen, stenkretsar och stensättningar som ligger på åsar och moränryggar som höjer sig i landskapet. Vid Hedarna NO om Hova ligger socknens enda gravfält (Raä 27) med 5 domarringar och ytterligare några klumpstenar. Som i så många delar av Skaraborg där större exploateringar inte har ägt rum saknas kända förhistoriska boplatser. Ett äldre odlingslandskap framträder dock på flera håll i form av röjningsrösen och områden med fossil åkermark. Hova socken präglas av kommunikation och längs nuvarande och äldre sträckningar av E20 finns åtskilliga vägmärken i form av milstenar som är fasta fornlämningar. Även den gamla Hovbron av sten är fast fornlämning (Raä 24).

Bebyggelsemönstret i agrarsamhällets Hova kännetecknas fram till 1800-talets skiftesreformer bl.a. av flera ensamliggande hemman samt små hemmansgrupper och byar med medeltida eller förhistoriskt ursprung. Det gäller framför allt i de centrala delarna, men även uppe i skogsbygden på Tiveden finns hemman och småbyar med medeltida bakgrund. Några större frälsehemman kring Skagern utvecklades till säterier under 1500–1600-talen.

På 1600-talet blev en stor mängd nybyggen skattlagda, framför allt i randbygden och skogsbygden. Åtskilliga mindre jordbruksenheter blev skattlagda 1795, 1815 och 1825, dels som skatte- eller kronoängar, dels som kronolägenheter på Tivedens stora kronoallmänning. På 1840-talet skiftades kronoallmanningen upp. Gårdsutflyttningar i samband med 1800-talets skiften blev mer påtagliga vid de större byarna såsom Hova by och Bråta. Under 1800-talets senare del fanns en ganska stor mängd torpställen i Hova, t.ex. på skogsskiften på f.d. utmarker till bondgårdar och byar.

I medeltidens Västergötland var Hova något av en utpost för kolonisationen upp mot den då delvis ödsliga Tiveden. Kyrkbyn var centrum i en mycket stor socken som då även omfattade nuvarande Finnerödja socken längs landskapsgränsen mot Närke. Fagerlid var en egen, mycket liten enhet till år 1889.

Kommunikation är ett nyckelbegrepp i Hovas historia i och med läget vid E20 och E20:s föregångare. Här har i århundraden det gått stora huvudstråket mellan Västsverige och Svealand, tidigt en pulsåder för handel och samfärdsel. Här passerade på medeltiden den s.k. Eriksgatuleden.

Hova kyrkby blev tidigt en centralort som tingsplats och viktig vägknut där det stora färdstråket korsades av förbindelseleder mot Värmland–Norge, Ätradalen och Småland. Göteborgs tillkomst på 1600-talet slog fast att det stora färdstråket även fortsättningsvis blev huvudstråket mot Stockholm–Mälardalen. Den gamla riksvägen motsvaras i stora drag av vår tids E20. Dragningen vid Hova kyrkby är lätt att känna igen både 1642 och 1877-82 i det äldre kartmaterialet.

På 1600-talet blev gästgivaregårdarna knutpunkter i landets vägnät. Hova gästgiveri skjutsade bl.a. till Hasslerör, Bodarne (Laxå) och Friabäck i Fredsberg. Ansvaret för skjutsningar delades fram till 1878 med andra gårdar i socknen. Att skjutsningskraven var betungande för bönderna i Hova omnämns i flera äldre sockenbeskrivningar. Skjutsningar och frakter med handelsforor gav dock Hovaborna viktiga inkomster vid sidan av jordbruk, skogsbruk och handel med skogsprodukter.

Hova kyrkby blev tidigt en viktig handels- och marknadsplats, troligen p.g.a. det strategiska läget och var länge en av de större marknadsplatserna i riket. Oxmarknaden lär på 1780-talet ha varit den största i Sverige. Kyrkbyn påminde i flera avseenden om länets små städer. Hova hade framför allt tullrättigheter, vilket i regel främst städer hade. Tullplatsen vid Hovbron (verksam 1638 – 1833) reglerade den viktiga handeln från Västergötland mot Bergslagen. Tull togs även upp på marknadsvaror. Tulluppbörden var tidvis större än både Skövdes och Mariestads.

Hova kyrkby fick poststation på 1600-talet på postlinjen Göteborg–Stockholm. På 1810-talet beskrivs Hova by som beläget: ”...vid en af de största farvägar i Riket med plats för marknader, ting, stämmor, exercice-möten, durchmarsker (marcher) ständiga skjutsningar och samlingstillfällen ...” (Lindskog 1812-16).

Tätortsutvecklingen i socknen under 1900-talet har varit knuten dels till kyrkbyn, dels till Gårdsjö i norr vid Västra stambanan. Båda utvecklades som stationssamhällen efter 1910 när sträckningen Mariestad-Gårdsjö av Västergötland – Göteborgs järnväg, Västgötabanan kallad, invigdes. Till Hova knöts bl.a. handel och företag kring försäljning och förädling av jordbruksprodukter. Tiden efter andra världskriget medförde en industriell utveckling i Hova samhälle inom framför allt trä- respektive tekonäringen, sedermera inom trä-, verkstads-, metall- och plastindustri. Denna industriella profil bestod fortfarande delvis vid millennieskiftet.

OMRÅDESBESKRIVNING

1. FAGERLID, GASSTORP OCH SÖDRA HOVA

1.1. Fagerlid och Gasstorp

Europavägen har dragits om här och var efter 1900-talets mitt. Nu befintlig dragning omges av några äldre slingor av den gamla riksvägen. Riksvägens dragning kan tydligt följas på Häradskartan från 1877–82.

Vägens utredningsområde börjar nordväst om byarna Gasstorp och Fagerlid som ligger i sydvästra delen av Hova socken. En äldre slinga av riksvägen, E20s föregångare, går från norr om Gasstorps by mot sydväst vidare ner mot Svängen och Högbrona utanför utredningsområdet. Fortfarande 1960 var den äldre vägdragningen i bruk, enligt Ekonomiska kartan från detta år. I sydväst går vägslingan främst genom skog samt igenväxande f.d. jordbruksmark. Förstudien har endast berört sträckan fr.o.m. milstenen norr om Gasstorp t.o.m. avtagsvägen mot Brestorp och vidare upp mot Fagerlids ödekyrkplats.

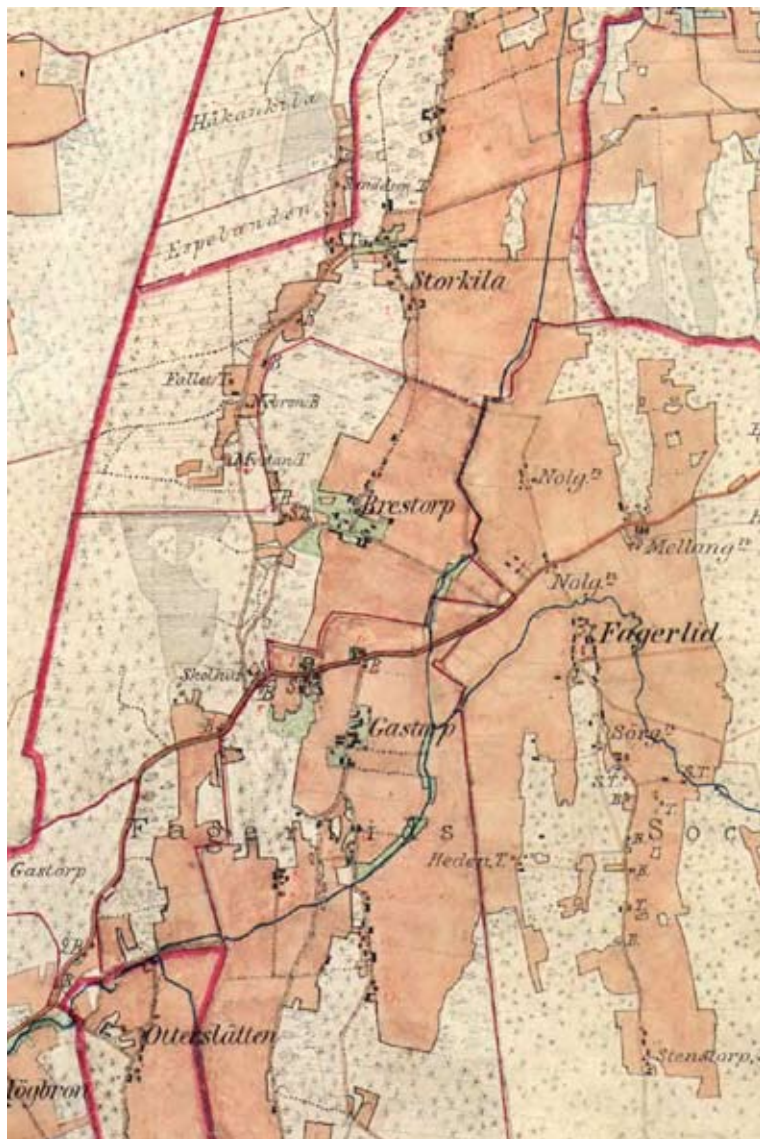
Kring Fagerlid och Gasstorp domineras bygden av ett uppodlat, brett dalstråk som genombryts av impediment och ryggar dit den äldre bebyggelsen är lokaliserad. Skogspartier avgränsar den öppna bygden efterhand. Nordost om Fagerlids by avgränsar en vidsträckt skogbevuxen höjdsträckning, som fram till 1889 även markerade sockengräns mellan Fagerlid och Hova.

Fagerlids socken omnämns i skrift först 1559 men har medeltida ursprung. Det var en mycket liten socken som på 1810-talet endast

bestod av 6 hela och 1/2 hemman. År 1889 uppgick Fagerlids socken i Hova. Den medeltida sockenkyrkan revs troligen på 1500- eller 1600-talet.

Fagerlids medeltida kyrkplats ligger ungefär mitt emellan byarna Brestorp, Gasstorp och Fagerlid som tillsammans, jämte Kila (Storkila) och gården Högbrona, utgjorde socknen. Trakten kan under senare århundraden ha varit utmärkt till byarna. På platsen som är fast fornlämning med Raä nr 14 i Hova socken finns idag lämningar efter kyrkogrunden i form av murlämningar som dock är skadade av grustäkt.¹ Platsen finns även med som en mindre inhägnad yta på häradsekonomska kartan från 1877-82.

Om kyrkplatsen noterade Lindskog på 1810-talet att "... Hvarefter på en högd, en half mil sydväst från Hofva, ännu tydliga lämningar synas utan att man har sig bekant, på hvad tid denna kyrka blifvit ödelagd ..."



I slutet av 1800-talet var uppodlingsgraden runt Fagerlid i stort den samma som idag. Fagerlids kyrkplats ligger ungefär mitt emellan byarna Brestorp, Gasstorp och Fagerlid. Efter häradsekonomska kartan, blad 6 Hofva. Ej skalenlig

¹ FMIS

Ödekyrkplatsen ligger i skogsbygd ovanför Brestorpsvägen, på en markerad höjdrygg bland flyttblock, gamla högvuxna furor och granar. Åsen är skadad av grustäkt, vilket även skadat kyrkogrunden. Vid en arkeologisk utgrävning, utförd av Västergötlands museum 1970 påträffades bl.a. delar av långhusgrunden, i övrigt var kyrkogrunden skadad. Medeltida myntfynd gjordes. Mycket tyder på att kyrkan var av trä och att den kanske härjats av eld.

Kyrkplatsen har senare i ordningsställts med en kalkstenstrappa, ett högre träkors vid kyrkans plats, utställda kyrkbänkar samt inskriftstavlor, bl.a. med en träskulptur i form av en lyra. Kyrkplatsen är registrerad som fornlämning Raä Hova 14 enligt Kulturminneslagen (KML). Om kulturmiljön vid kyrkplatsen se s. 9.



Gamla riksvägens dragning norr om Gasstorp korsar genuina äldre småvägar såsom Brestorpsvägen. I korsningen upp mot Brestorp och Fagerlids medeltida kyrkplats står en gulmålad vägvisare av järn från 1900-talets första del.

Gamla riksvägens dragning på norrsidan av E20 var i bruk ännu 1960 enligt Ekonomiska kartan. Idag har den karaktär av 1900-talets första del som en tidig bilväg med en långt äldre dragning som binder samman omgivande bebyggelse. Den har en milsten (Raä Hova 15) och korsar genuina äldre småvägar såsom Brestorpsvägen. I

Gamla riksvägen från vägskälet västerut mot Gasstorp 1:41.



korsningen upp mot Brestorp och kyrkplatsen står t.ex. en gulmålad vägvisare av järn från 1900-talets första del. Om vägmiljön se s 9.

Vid gamla riksvägen ligger idag även Brestorp 1:9, Gasstorps f.d. skola från 1800-talets senare del, en f.d. lärarbostad från ca 1920 samt några spridda bondgårdar som troligen flyttats ut från Gasstorps by vid laga skiftet på 1850-talet. Av Häradskartan från 1877–82 framgår att skolan då fanns. Ett soldattorp och flera backstugor låg då i anslutning till vägen och de utflyttade gårdarna. Några av dessa tomtlägen kan skymtas även idag. Dagens bondgårdsbebyggelse har genomgående äldre byggnader från 1800- och tidigt 1900-tal, en gård har dock mer förfallna byggnader. Ur kulturhistorisk synpunkt uppmärksammas Brestorp 1:9 samt Gasstorp 1:41 och 2:10 (se nedan).

Gasstorps by strax söder om nuvarande E20 bestod 1559 av ett helt skatte- och ett helt kyrkohemman. Byn omfattade senare ett helt frälsehemman och 1/4 skattehemman. År 1855 fastställdes laga skifte. Efter 1800-talets skiften består byn av flera gårdsheter.

Av Häradskartan från 1877–82 framgår att dagens bebyggelsemönster i stort sett motsvarar det sena 1800-talets. Även idag ligger gårdarna i Gasstorp huvudsakligen samlade i två täta klungor, totalt med ca tio gårdar, längs en byväg på ett nord-sydligt impediment som bör innefatta det gamla byläget. Byn ligger i kanten av ett skogsparti ut mot öppen odlingsmark i öster och nordost. Bland annat mot söder finns inslag av hagmark. Odlingslandskapet var i slutet av 1800-talet mer öppet åt väster.

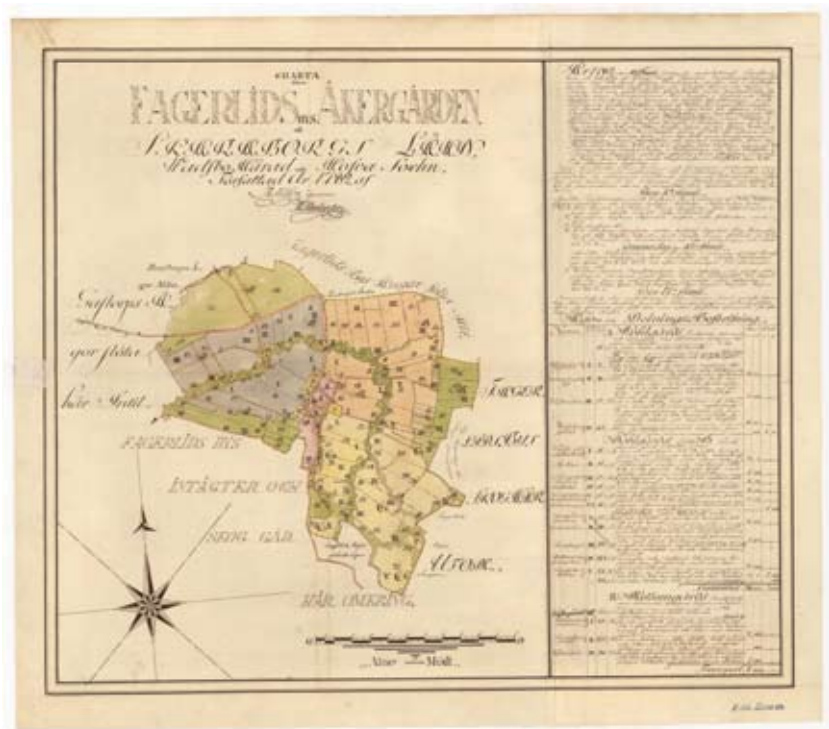
Bybebyggelsen härstammar framför allt från 1800-tal och 1900-talets första del, i varierande utsträckning renoverad i senare tid. På det hela taget har Gasstorp en väl bibehållen byprägel med karaktäristiskt bebyggelsemönster med sammanhållna gårdsmiljöer och flera typiska inslag av äldre gårdsbyggnader. Den norra byklungan, närmast nuvarande E20, består av tre gårdar, Gasstorp 1:33, 1:34 och 2:17. Se nedan.

Översikt söderifrån upp mot de norra gårdarna i Gasstorps by.



Fagerlids by omnämns i jordeboken 1540 och bestod av tre hela skattehemman 1559. År 1782 upprättades förslag till storskifte av inägorna och år 1813 fortsatt storskifte. År 1842 fastställdes laga skifte.

Av 1782 års karta framgår att de tre tomterna med bybebyggelsen ligger på den markanta höjdrygg i landskapet där gårdarna ännu ligger och att inägorna med åker och äng ligger samlade öster, norr och väster om tomterna. Söder därom ligger byns skog och utmark. Åkrarna ligger fördelade på tre gårderna och har brukats i tresäde, med en tredjedel av åkermark i träda varje år.



På storskifteskartan över Fagerlids by, upprättad 1782, framgår att bebyggelsen ligger samlad på höjdsträckningen precis som idag med åkermark samlad i tre gårderna runt därom. P86-35:3. Ej skalenlig.

Nuvarande dragning av E20 går strax norr om byn där byvägen möter en mer sentida väg upp mot Fagerlids såg i norr.

Fagerlids by, som även efter laga skiftet består av Nolgården, Mellangården och Sörgården, ligger på en markerad nord-sydlig rygg, med jordbruksmark nedanför i väster och öster. Häradskartans bebyggelsemönster från 1800-talets senare del är mycket lätt att känna igen. Då låg även byns soldattorp och backstugor i byns södra utkant. Byn har en väl bibehållen bystruktur från tiden efter laga skiftet och även med inslag från de äldre bystrukturerna.

Bebyggelsemönstret i Fagerlids by kännetecknas bland annat av flera rödfärgade eller rödtjärade man- och ekonomibyggnader, främst från 1800- och tidigt 1900-tal, delvis mycket tätt samlade utmed byvägarna längs åsryggen. Fagerlid är en levande jordbruksmiljö med både äldre och yngre ekonomibyggnader. Fortfarande finns flera ex-

empel på agrarhistoriskt intressanta byggnadskategorier såsom stora tvåvåningsstugor och stora timmerladugårdar. (Se nedan).

Norr om Fagerlids by ligger några utskiftade gårdar på låga impediment kring en liten slinga av riksvägen. Av bebyggelseenheter närmast norr och nordost om vägskälet kan bl.a. Fagerlid 1:8 och 1:27 eventuellt ha ursprung som utflyttningar från Nolgården i Fagerlids by efter skiftet. Fagerlid 1:27 ligger på den oskiftade byns gamla ängar. Där låg på 1880-talet även en utflyttad Mellangård, eventuellt är detta den numera obebyggda 2:14. Av Häradskartan att döma är Ängliden i skogskanten i nordost troligen inte bebyggt 1880, kanske först i tidigt 1900-tal. Flera av enheterna norr och nordost om byn har även idag bebyggelse från sent 1800- tidigt 1900-tal, oftast dock ganska förändrad i senare tid. (Se nedan).

Antikvariska synpunkter

Varken Fagerlids gamla kyrkplats, Gasstorps by eller Fagerlids by ingår i utredningsområdet, men på grund av närheten till E20 måste kulturmiljöerna uppmärksammas i förstudien

Det är mycket viktigt att eventuella breddningar av E20 inte påverkar de värdefulla bymiljöerna och kyrkplatsmiljön. Även den gamla vägmiljön vid riksvägen mellan Gasstorp och Brestorpsvägen är viktig att bibehålla. Det är angeläget att eventuella parallellvägar eller angöringar till E20 kan samordnas och utformas med stor hänsyn till dessa kulturmiljöer. Kyrkplatsmiljön bör överhuvudtaget inte beröras av någon E20-relaterad åtgärd.

Fagerlids kyrkplats och omgivande små skogs- och lokalvägar är en värdefull kulturmiljö som även har mycket stora upplevelsevärden, en stämningsmättad plats i nutida gammal skogsmark. Platsen för Fagerlids kyrka är fast fornlämning och skyddas enligt Kulturminneslagen (Raä Hova 14). Även runt kyrkan finns ett, ej fastställt, fornlämningsområde som även det är lagskyddat. Länsstyrelsen utövar tillsyn och beslutar i frågor som rör fornlämning och fornlämningsområde. Platsen har en unik historia och har högt bevarandevärde. Genom sitt ursprung som medeltida centralpunkt i bygden förklarar och tydliggör kyrkplatsen viktiga drag i den omgivande bygdens historiska struktur och framväxt. Den småskaliga sockenstrukturen i anslutning till storsocknarna i randzonen mot Tiveden är regionalhistoriskt intressant.

Gamla riksvägen mellan Gasstorp och Brestorpsvägen är viktig att bibehålla som en av de kommunikationshistoriskt intressanta äldre dragningarna av riksvägen; väl förankrad i äldre kartmaterial och med tydliga kontextuella sammanhang med omgivande bebyggelsemönster och lokalvägar. Vägskälet med vägen mot Brestorp och gamla kyrkplatsen är t.ex. betydelsefullt. Milstenen är fornlämning Raä Hova 15 enligt Kulturminneslagen KML.



Fagerlids medeltida ödekyrkoplats är en stämningsmättad plats på en höjd i nutida skogsmark. Platsen skyddas som fornlämning (Raä Hova 14) enligt Kulturminneslagen.



Brestorp 1:9 Gasstorps gamla skola från sent 1800-tal, renoverad på 1950-talet, ligger nära korsningen gamla riksvägen/Brestorpsvägen.



Fagerlid 1:8, överbyggd källare, troligen sent 1800-tal.

Översikt mot Fagerlids by, sedd från Gasstorp i sydväst.



I anslutning till vägmiljön finns kulturhistoriskt värdefull bebyggelse vid Brestorp 1:9 Gasstorps f.d. skolhus från sent 1800-tal samt de utflyttade gårdarna Gasstorp 1:41 och 2:10 med gårdsbyggnader från 1800- och 1900-tal. Båda gårdarna har manbyggnader från 1800-talets mitt, varav 1:41 är en tvåvåningsstuga, om än renoverad i sen tid.

Fagerlids och Gasstorps byar är goda exempel på representativa äldre bymiljöer i övergångsbygden mot Tiveden. Särskilt Fagerlids by är väl bibehållen med välbevarad karaktär från tiden efter laga skiftet och även med inslag från äldre bystrukturer. (Se beskrivning ovan). Fagerlids bymiljö med angränsande odlingslandskap är uppmärksammas som av mycket stort kulturhistoriskt värde i *Bevarandeprogram och åtgärdsprogram för odlingslandskapets natur- och kulturmiljövården i Skaraborgs län*.

I Fagerlids by uppmärksammas i nuläget inga enskilda värdefulla byggnadsobjekt (vilket dock finns) utan här betonas bymiljöns helhet. I Gasstorps norra del, som ligger närmare E20, är det dock befogat att framhålla kulturhistoriskt värdefull gårdsbebyggelse närmast vägen. Det gäller Gasstorp 1:33, Gasstorp 1:34 och Gasstorp 2:17. Samtliga tre gårdar är helhetsmiljöer från 1800–1900-tal även om t.ex. manbyggnaderna i varierande utsträckning moderniserats i senare tid.

Ur kulturhistorisk synpunkt, vad gäller bebyggelse norr och nordost om Fagerlids by och E20, noteras endast Fagerlid 1:8 och Fagerlid 1:27. Fagerlid 1:8 ligger inom utredningsområdet, men strax utanför vägkorridoren. Fagerlid 1:27 ligger intill vägkorridoren.

Fagerlid 1:8 kallas *Nolgården* på Ekonomiska kartan från 1960 och kan vara en utflyttad liten enhet. Gårdens manbyggnad är riven, men ekonomibygnaderna från sent 1800- och tidigt 1900-tal bör noteras. Främsta intresset gäller mangårdens överbyggda källare av röda



kalkstenshällar. Fägården omfattar dels en ladugård i ”konststen” och trä, dels ett timrat magasin.

Fagerlid 1:27 Karl Anderssonsgården ligger vid en f.d. slinga av riksvägen med en f.d. rastplats. Gården återgår också på en utflyttad enhet som finns med på Häradskartan från 1877–82. Idag ligger här en manbyggnad och en rödfärgad ekonomilänga. Högvuxna älgaråsaspar inramar mangården med trädgård och manbyggnaden med slätputsad fasad, veranda och frontespis. Helhetsintrycket av 1920–30-tal dominerar.

1.2 Fällan – Åsa och Muggekärr

Under 1800-talet och början av 1900-talet har skogsbygden nordost om Fagerlid haft en karaktäristisk utkantskaraktär. Kring gamla riksvägen och den f.d. sockengränsen mellan Fagerlid och Hova samlades torpställen och backstugor på mark till gårdar i jordbruksbygden. Detta framgår av häradskartan från 1887–82. Denna struktur sätter fortfarande präge på bebyggelsemönstret, men det f.d. odlingslandskapet kring torpen är huvudsakligen skogsmark idag.

Fällan omfattar fyra mindre bebyggelseenheter, två på var sida om E20. Fagerlid 1:11, 1:22, 1:24 och 5:1 bör härstamma från de åtminstone tre backstugor som låg på platsen på 1880-talet, enligt Häradskartan. Omedelbart nordost om Fällan, uppe kring en gammal slinga av riksvägen på Fagerlids åsar ligger bl.a. Björns, Mysten och Åsa. Med något undantag bör de ha ursprung från de torpställen som fanns här omkring 1880.

Gemensamt för området idag är att även om flera av byggnaderna har ursprung från 1800-tal–tidigt 1900-tal präglas de numera i olika mån av sentida förändringar. Några såsom Fagerlid 1:11 och Fagerlid 1:21 har t.ex. en äldre ladugård, medan boningshuset är ombyggt i senare tid. Av de två torpen vid Björns är Björnshemmets boningshus (Finnkila 1:36) rivet i senare tid, endast en uthuslänga återstår. Finnkila 1:34 fanns troligen inte på 1880-talet, idag finns ett förfallet litet boningshus från 1930-talet.



Till vänster: Översikt mot Fagerlid 1:27 ”Karl Anderssonsgården” från E20.

Ovan: Fagerlid 1:8 timrat magasin från 1800-talets senare del, ladugård från ca 1920–30-tal.

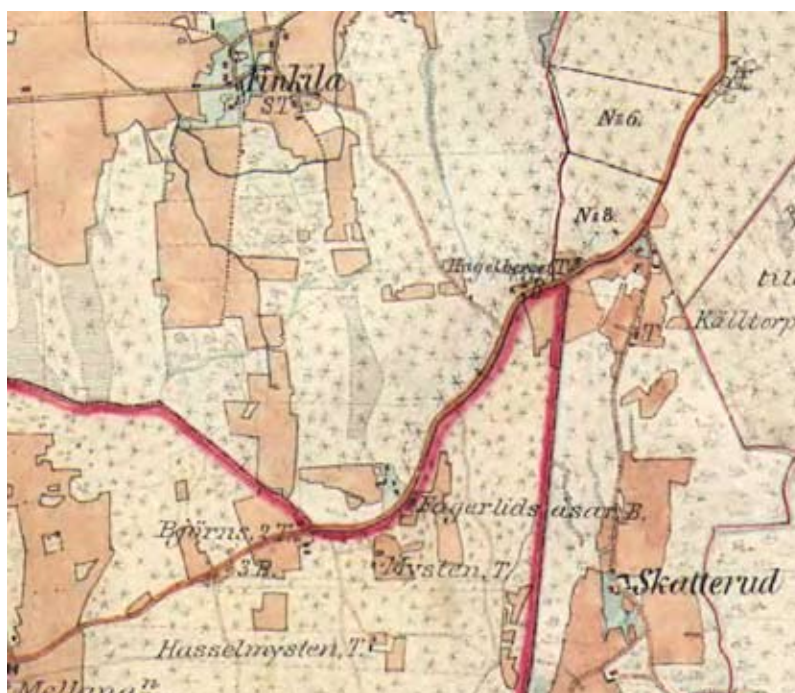


Översikt från Fällan över E20 mot vägen upp mot "Björns" och "Åsa".

Åsa, Finnkila 1:40, låg på 1880-talet på gården Finnkilas ägor. Åsa har mer karaktären av ett småbruk/mindre bondgård, till skillnad från övrig bebyggelse. Där finns några äldre byggnader som bör uppmärksammas. (Se nedan). Även en backstuga fanns vid Åsa 1880, dock borta före 1960.

Söder om gamla vägen, utanför aktuellt vägområde, ligger Mysten samt det f.d. torpet Hasselmysten med blandad äldre och något yngre bebyggelse.

Muggekärr ligger i skogen, ca 500 m norr om Fällan, på gården Finnkilas mark. Finnkila gård, ett mantal skatte, härrör omnämns



I slutet av 1800-talet brukades de små åkrar som idag bara anas i skogsmarken av torparna på Björns, Mysten, Hagelberg m fl. Utdrag ur häradsekonomiska kartan, blad 6 Hofva.

i jordeboken år 1540. Då utgjorde de nutida gårdarna Finnkila, Håkankila, Prästkila och Storkila tillsammans en by – Kila. Finnkila har även kallats Töresakila. Själva Finnkila gård ligger i ett odlingsstråk mer än en kilometer norr om nuvarande E20 och den gårdsbebyggelsen berörs inte av förändringsförslaget.

Det norra vägförslaget berör nutida skogsmark söder om Finnkila gård, ner mot Fällan vid nuvarande E20. Fortfarande år 1960 gick två smala öppna stråk av odlingsmark eller hävdad fodermark längs små vattendrag från Finnkila ner mot Fällan respektive Björns På 1880-talet fanns även mossmarker i stråket som senare dikats eller motsvarande.

Muggekärr, (Finnkila 1:42), är en bostadstomt med boningshus och uthus, belägen i skogen söder om Finnkila. Omkring 1880 fanns här ingen bebyggelse, enligt Häradskartan. Befintlig bebyggelse bär en mer sentida prägel. Muggekärr ligger inom utredningsområdet.

Spåren efter den äldre odlingsmarken framträder i form av röjda ytor i skogen, en stenmur öster om vägen till Muggekärr och enstaka röjningsrösen vid Björns. Vid Åsa finns också små flikiga åkrar med upplagd röjningsten i kanterna samt en idag mestadels igenvuxen enebacke som varje gård och torp förr hade för att tillgodose behovet av stängsel-/gårdsgårdsstörar.

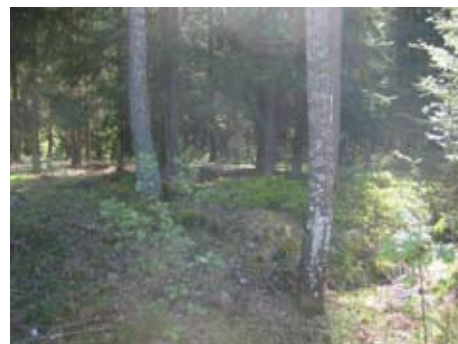
Antikvariska synpunkter

Fällan samt vid Björns och Åsa har i stora drag fortfarande en karaktär från det sena 1800-talets utkantsbebyggelse i skogskanten. Som nämnts ovan har dock flera förändringar skett i sen tid såväl vad gäller rivningar som om- och nybyggnader. Ur kulturhistorisk synpunkt uppmärksammas därför inte bebyggelsemiljön särskilt. Det äldre odlingslandskapet bär också prägel av 1800-talets torpetableringar och nyuppodling.

Som ett byggnadsobjekt ur kulturhistorisk synpunkt uppmärksammas endast Finnkila 1:40 Åsa. Det är en mindre gårdsenhet där manbyggnaden dock är ombyggd i sen tid. Främst uppmärksammas en delvis timrad ladugård samt en verkstads/förrådsbyggnad, båda troligen från sent 1800-tal och typiska för traktens byggnadsskick med rödtjärade timmerväggar.

Området berörs av två vägförslag. Dels finns det södra vägförslaget som tar utgångspunkt från nuvarande dragning av E20 som går mellan husen vid Fällan. Dels finns det norra förslaget som går mellan Fällan och Muggekärr och som passerar över f.d. åkermark i skogen.

Ur antikvarisk synpunkt är de båda förslagen ganska likställda, men om något ska förordas, så är det norra förslaget. En breddning av befintlig väg, d.v.s. det södra förslaget, skulle göra ingrepp i den småskaliga miljön runt Fällan och Björns med spår av äldre mark-



I skogen runt Fällan och Björns finns spår efter tidigare brukad åker- och ängsmark. Här en stenmur öster om vägen förbi Muggekärr och flacka röjningsrösen intill nuvarande sträckning av E20 söder om Björns.

användning i form av små flikiga röjda åkerytor med röjningsrösen. Lämningarna här ligger i anslutning till de torpenheter som har röjt och brukat marken och får därmed ett större förståelsemässigt värde. Det norra förslaget berör också övergivna åkerstrukturer och en stenmur av 1800-talskaraktär, men här ligger åkerytorna inte i direkt anslutning till torpen och har på så sätt inte samma omedelbara kontextuella värde som lämningarna runt nuvarande E20.

1.3. Hagelberg och södra Hova

Från den f.d. sockengränsen upp mot Hova tätort i nordost dominerade på 1800-talet en glesbebyggd skogstrakt med inslag av mossar. Området är även idag en föga bebyggd skogstrakt. Den omger såväl E20:s nuvarande dragning som den gamla riksvägens sträckning.

Undantaget är **Hagelberg** eller Hagelberget som omger en flik av den f.d. sockengränsen. Hagelberg ligger vid gamla riksvägen, längre nordost om Björns och Åsa. Det är samma typ av utkantsbebyggelse som uppstod efter skiftena när de icke-jordägande sockenbornas backstugor och torpställen placerades på skiftad f.d. utmark i gränzon. Den äldsta uppgiften om Hagelbergstorpets existens är från år 1781. I samband med att storskifte av Hova bys skog skulle äga rum avmättes byns samfällda skog och karta med tillhörande handlingar upprättades för denna förrättning. Fram till denna kartering låg Hagelbergstorpet på Hova bys utmark den så kallade Byskogen. I samband med storskiftet tillfaller torpet Klockaregården vilken utgörs av ett krono-hemman om 1/4 mantal.²

Fagerlid 1:10 Hagelberg var på 1880-talet en backstuga. Här finns även idag småskalig bostadsbebyggelse från 1900-talets början, dock delvis förändrad senare under 1900-talet. På Hovasidan av gränsen fanns på 1880-talet dels ett torpställe, nuvarande Björnemossen 3:27, dels ett småbruk eller torp; Björnemossen 4:3. Samtliga tre kallas Hagelberg. Av dessa ger Björnemossen 3:27 fortfarande en bra helhetsbild av ett torpställe från sent 1800-tal. (Se nedan). Även den gamla riksvägdragningen har vid torpet kvar en äldre karaktär. Just vid torpet flankeras vägen av låga stenmurar.

Vid Hagelberg (Björnemossen 3:27) ligger två små åkrar vilka visar att ett småskaligt jordbruk bedrivits. I anslutning till och väster om ekonomibyggnaden finns en liten hage. Ytterligare en hage är belägen nordväst om bebyggelsen. På 1877-82 års karta har åker och äng i stort samma utbredning. Idag är åkermarken till största delen beväxt med mer eller mindre tät skog. De tidigare odlade åkrarna kan dock fortfarande skönjas i form av svagt ryggade åkrar och mindre ansamlingar med odlingssten. Centralt på tomten ligger ett större odlingsröse vilket vittnar om att ganska omfattande stenröjning krävts för att få odlingsbara ytor. Endast de delar som idag sammanfaller med den idag kring torpet liggande tomten kan fortfarande sägas vara öppna.



Välbevarad torpladugård från 1800-talet på Hagelbergstorpet, Björnemossen 3:27.

² Holmström m fl 2000



Hagelbergstorpet, Björnemossen 3:27 är ett fint exempel på en torpmiljö med sen 1800-talsprägel, även vägmiljön med gamla riksvägens dragning är också väl bibehållen vid torpet.

Antikvariska synpunkter

Kulturhistoriska synpunkter gäller främst torp- och vägmiljön vid Hagelbergstorpet, Björnemossen 3:27. Det omfattar boningshus och ladugård från ca 1870–90-tal samt yngre dass och jordkällare. Torpladugården med timrat fähus och lada i regelverk är renoverad på 1900-talet men har karaktären i behåll. Boningshuset är senare tillbyggt och renoverat under 1900-talets senare del. Helhetsintrycket av en f.d. torpmiljö med rötter i 1800-talets senare del är dock gott, till vilket kommer vårdträd och tomtens stenmurar mot vägen. Till upplevelsen av torpmiljön bidrar mycket att den gamla vägmiljön är väl bibehållen vid torpet. Av odlingsmarken finns som nämnts inte mycket spår och den har tydlig 1800-tals karaktär.

Som tidigare nämnts förordas den norra vägdragningen som går genom skogsmark. Gamla riksvägen förbi Hagelberg ges enligt plankartan fortsatt funktion av lokalväg. I händelse av att det medför eventuella ingrepp i vägen rekommenderas att hänsyn tas till den gamla vägmiljöns karaktär vid Hagelberg, särskilt vid Björnemossen 3:27. Detta gäller både bevarande av vägens dragning och bevarande av stenmurar.

2. VID HOVA TÄTORT

2. VÄSTER OM HOVA

2.1. Väster om Hova

Skogstrakten når upp mot sydvästra delen av Hova tätort med södra infarten till samhället. I höjd med bron över järnvägen Hallsberg–Lidköping (Kinnekullebanan) övergår skogen i en öppen odlingsbygd som sammanfaller med odlingsstråket längs Hovaåns dal-



Egnahemsgruppen från ca 1920–30-tal på Hässleberg 1:11–1:12.

gång. Nuvarande dragning av E20 passerar på västsidan av tätorten. Europavägen viker sedan av mot nordost och korsar Värmlandsvägen vid Hova kyrka i tätortens äldsta del – kyrkbyn. (Se nedan 2.2. I Hova kyrkby).

Ett stycke väster om tätortsbebyggelsen finns en långsträckt, markerad rygg, ovanför odlingsmarken, där flera gårdar ligger vid Hässleberg, Sörgården och Guntorp. Både Hässleberg och Guntorp omnämns 1540 som vardera ett helt skattehemman. Hova Sörgården flyttade ut från Hova by efter laga skiftet 1859–62. På flera gårdar finns byggnader från 1800- och tidigt 1900-tal.

Något närmre tätorten finns en liten byggnadsgrupp av yngre ursprung vid vägen mot Sörgården. Vid vägen var det enligt Häradskartan 1877–82 då fortfarande obebyggt. På Hässlebergs mark byggdes några egnahem på ca 1920–30-talet, (Hässleberg 1:11 och 1:12 samt Hova 69:1). Husgruppen har i stora drag en tidstypisk egnahemsprägel med boningshus och uthus och uppvuxna trädgårdar. Boningshusen har dock genomgått förändringar senare under 1900-talet.

Vid Hova 3:35 Hagalo, byggdes på Hova Bramsgårdens mark ca 1930 ett boningshus och ett stort hönseri. Intill byggdes 1939 en snickerifabrik för tillverkning av äggkläckningsmaskiner, enligt ”Sveriges Bebyggelse”.

Antikvariska synpunkter

Enligt korridorkartan planeras några nya anslutande lokalvägar, förutom de idag befintliga, t.ex. mot Hässleberg. Finns möjligheten att lägga nya lokalvägar intill E20, så måste det förordas framför helt nya ingrepp genom åkermark och sammanhållna miljöer.

Ur kulturhistorisk synpunkt noteras i nuläget Hova 3:35 Hagalo, bl.a. med en gulmålad byggnad, delvis av trä, som skulle kunna motsvara snickerifabriken för äggkläckningsmaskiner från 1939.

Boningshuset är uppfört 1930 med prägel av en något större 1920-talsvilla, omgiven av en trädgård. I händelse av att vägplanerna skulle få någon större påverkan på bebyggelsen på 3:35 bör det kulturhistoriska värdet på denna agrara småindustri utredas närmare.

2.2. I Hova kyrkby

Bakgrund – bylandskap och bebyggelseutveckling

Tätorten Hova har ursprung från kyrkbyn, belägen på Lokaåsen ovanför Hovaåns dalgång. Bykärnan är koncentrerad kring huvudgatan Torggatan som motsvarar en äldre sträckning av riksvägen Stockholm – Göteborg. Från kyrkbyn har samhället vuxit ut även kring nuvarande länsväg 200, det vill säga vägarna mot Töreboda –Skövde och mot Gullspång–Värmland, samt under 1900-talet vid Kinnekullebanan, ursprungligen Västergötland - Göteborgs järnväg från 1910. Sedan 1971 ingår Hova i Gullspångs kommun. En del centralortsfunktioner är knutna till Hova.

Vid byn har tidigt funnits bebyggelse. Kyrkan och prästgården har medeltida anor. Hova by omnämns i skrift redan 1275 och blev på 1300-talet tingsplats för norra delen av Vadsbo härad. Hova kvarn omnämns 1463.

Hova kyrkby kom att bli en central vägknut och en mycket betydande handels- och marknadsplats för Västsverige/Bergslagen. Här hölls en av Sveriges största kreatursmarknader under främst 1600-, 1700- och 1800-tal, oxmarknaden var tidvis störst i riket. Kyrkbyn hade gästgiveri, post, barnskola och tullstation (vid Hovbron) på 1600-talet och påminde i flera avseenden om länets små städer. Hova liknades ibland vid en köping, d.v.s. en mer stadsliknande ort med särskilda handelsrättigheter, men officiellt var Hova ingen köping.

I Hova by noterades endast en kyrkotomt i 1559 års jordebok. Uppgiften tycks ofullständig, med tanke på att Geometriska kartan över Hova by år 1642 redovisar åtta gårdar. Kring sekelskiftet 1700 utgjorde byns gårdar tillsammans tre hela skattetomter och tre stycken 1/4 skattehemman, därtill kom två skatteängar, ett skattetorp och en kvarntomt frälse. Prästbolet redovisas i jordeboken 1663 som ett helt kronohemman som då formellt räknades som en egen enhet vid byn.

Enligt 1642 års karta följde byns åkermark åsens krön och sluttning samt i mindre block och parceller mot Hovaån i öster. Inägorna ligger framför allt i tre stora gården samt några små hägnade partier. Åker och äng tycks inte vara särhägnade, mindre partier särhägnad äng finns dock i kanten mot utmarken öster om ån. Påtagligt är att skogsmarken i söder och sydväst är betesmark samt att utmarken med fågata och bytå även går in som en kil från nordost. Hovbron och marknadsplatsen ligger på utmarken kring riksvägen nordost

om byn.

Vid storskiftet 1779-80 var bybebyggelsen koncentrerad kring kyrkan, torget, riksvägen, samt vid landsvägen mot Fredsberg (dagens Törebodaväg) söderut. Detta återspeglade i mångt och mycket 1640-talets förhållanden. Vid 1800-talets början skedde en förändring när en del av Storegården flyttades ut från byn och ombildades till Nyängsholms gård.

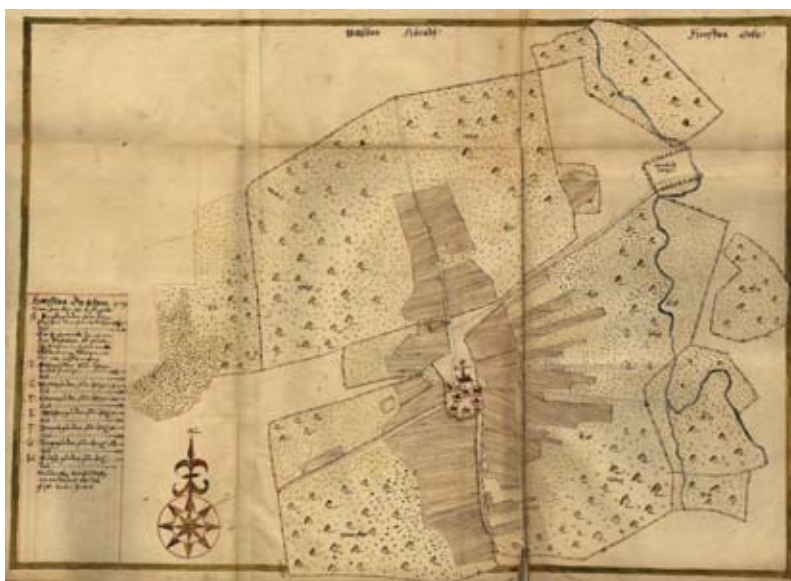
I Hova genomfördes laga skifte 1859-62, efter att en del av byn brunnit. Till skillnad från i många andra byar fick flertalet gårdar ligga kvar även efter laga skiftet. Endast två gårdar flyttade ut från byn och Klockaregården fick nytt läge inom byn. Kring det mycket stora torget där kreaturs- och frimarknaderna hölls präglades den nya bebyggelsen av en mer småstadsmässig karaktär.

Järnvägens tillkomst 1910, Västergötland - Göteborgs järnväg, gav underlag för expansionen som stationssamhälle. Samhället har sedan 1940-talet fortsatt att växa ut åt söder längs Torggatan och åt väster med flera småhusområden. På 1930-talet var invånarantalet ca 400 i tätorten och kring år 2000 bodde där ca 1450 personer.

Dagens förhållanden

Till omkring 1960 var bebyggelsemönstret kring kyrka-prästgård och Värmlandsvägen i stort sett oförändrat sedan sent 1800-tal. Nuvarande sträckning av E20 var påtänkt 1939, men genomfördes ca 1960 när dåvarande riksvägen drogs om vid samhällets nordvästra utkant. Fram till 1960 motsvarades riksvägen av Torggatan-Mariestadsvägen genom samhället. Vid Prästgården finns numera en gång- och cykeltunnel under E20 för passage till Värmlandsvägen.

Kyrkplatsen med det dominerande läget uppe på åsen var under



På den äldsta kartan över Hova från 1642 ser man hur bebyggelsen ligger samlad runt kyrkan med åker och äng i tre gårderna runt därom. P86-61:P1:32-33, ej skalenlig



Ekonomisk härads-karta från 1877–82 visar kyrkbyns utseende efter laga skiftet. Prästbolet, Norra Gubbegården, Järpegården och Bramsgården fick ligga kvar i gamla lägen. Norr om kyrkan och skolan låg Klockaregården i nytt läge vid bytån, samt missionshuset byggt 1876. Längre norrut ligger även idag Doktorsgården från 1878 som var provinsialläkarens bostad, samt den utflyttade Länsmansgården (Västergården). Utdrag ur häradsökonomiska kartan, blad 12 Hofva. Ej skalenlig

århundraden blickfång och första möte med byn för resenärer som kom på gamla riksvägen uppifrån landet. Numera präglas infarten till Hova även av E20 med fyrvägs-korsningen nedanför kyrkbacken. Delvis är detta den gamla korsningen riksvägen/Värmlandsvägen. Nordost om korsningen finns idag bensinstation och restaurang samt Hova turistbyrå som på senare år inrymts i en fantasifull "rid-darborg" i miniatyr.

Precis norr om E20, på rad utmed Värmlandsvägen, ligger en liten byggnadsgrupp som utgör nordspetsen av kyrkbyn som den blev efter laga skiftet 1862. Här ligger, från söder räknat: Prästgårdens arrendejordbruk, (Hova Prästbol 3:1) från tidigt 1900-tal, den välbevarade Doktorsgården (Hova Prästbol 1:3) från 1870-talet samt Hova skola och den utflyttade Länsmansgården. Skolan (Hova Prästbol 2:1) byggdes 1949–51 som en centralskola i gult tegel. Länsmansgården (Hova 6:1) har idag bebyggelse från 1800- och 1900-talet, delvis moderniserad i sen tid. En ensam ladugård från 1900-talets mitt ligger på Klockarebolets mark vid vägen. Längre ut ligger bygdegården från 1900-talets mitt samt norr om tätorten Struppkärrs gård med 1800-talsbebyggelse.

Kyrkoherdebostället och Prästgårdens arrendejordbruk var från början en enda enhet. Arrendejordbruket tillkom i början av 1900-talet när svenska kyrkans prästerskap inte längre skulle vara jordbrukare, utan erhålla penninglön. Dessförinnan var en prästgård alltid en bondgård med boningshus och ekonomibyggnader. I Hova byggdes de nu befintliga byggnaderna på arrendejordbruket i tidigt 1900-tal. Omdragningen av riksvägen (E20) ca 1960 medförde att den nya dragningen klöv prästgårdsmiljön, Hova Prästbol 3:1, i två delar: Arrendatorsbostad och ekonomibyggnader hamnade norr om vägen. På sydsidan ligger Hova prästgård (kyrkoherdebostället) från 1600- och 1700-talet.



Hova är en av Västergötlands förnämliga äldre kyrkomiljöer med medeltida anor. Invid kyrkan (ombyggd 1723 och 1810) skymtar det ståtliga sockenmagasinet från ca 1760 samt det i sen tid ombyggda missionshuset från 1876.

Prästgården är med som ”övrig kulturhistorisk lämning” med Raä nr 56 i fornminnesregistret. Ytterligare noteringar i registret gäller tre övriga kulturhistoriska lämningar. Dels ett monument i kopparplåt, rest till minne av slaget vid Hova 1275, Raä nr 72, dels en uppgift om en hög, Raä nr 31, som skall ha legat framför kyrkan men borttagits vid 1800-talets mitt, dels sockenmagasinet från 1760-talet, Raä nr 30.³

Av de 1800-talsbyggnader som legat vid kyrkbackens norrsida, bl.a. gamla skolan och Klockaregården, återstår endast missionshuset (Hova 4:2) som dock byggts om i sen tid. Den f.d. skoltomten, där gamla skolhuset stod 1836-1968, ingår numera i parken kring kyrkplatsen. Nära väggorsningen står ovannämnda minnesmärke över slaget vid Hova år 1275.

Den genuina kyrkomiljön med sockenkyrka, sockenmagasin och Prästgården nära Torggatans möte med E20 är en av Hovas karaktärsmiljöer. Kyrkomiljön är mycket välförankrad i det bebyggelsemönster byn hade före laga skiftet 1859-62. Torggatans mynning inramas av den medeltida kyrkplatsen, sockenmagasinet från 1760-talet, de rödfärgade prästgårdsbyggnaderna från 1600- och 1700-ta-

Oversikt från kyrkbacken mot Prästgårdens arrendatorsboställe med magasin/bostad och manbyggnad från tidigt 1900-tal.



³ FMIS

let samt längre upp mot torget Järpegårdens gårdsbyggnader från 1800-talet.

Kulturmiljön kring torget och Torggatan är en annan av Hovas viktiga karaktärsmiljöer. Utredningsområdet sträcker sig upp t.o.m. torget varför det området också beskrivs här, men mer kortfattat. För en mer ingående beskrivning av kulturmiljön vid Torggatan och Torget: se bilagan med avsnitt från *Hova-Torggatan. Gullspångs kommun, Västergötland. Byggnadshistorisk analys*. Byggnadshistorisk rapport 1999:13 Västergötlands museum.

Bebyggelsemönstrets småstadsliknande karaktär kring torget är i väsentliga drag bibehållet sedan efter laga skiftet 1862. Norra delen är i huvudsak den oskiftade byns torg, södra torgdelen tillkom vid skiftet. Mariestadsvägen–Torggatans norra del är gamla riksvägens ursprungliga sträckning med en kraftig stigning upp mot torget. När Fredsbergsvägens nya sträckning 1862 anslöts vid torget, i stället för vid kyrkotomten, bildades det vägskäl, som från 1860-talet till 1960-talet varit kyrkbyns stora trafikknut.

Torget omfång har endast förändrats i sydväst, där tingshuset stod från 1860-talet till 1949. Numera har torgets ”yngre”, södra del mer fått karaktären av ett separat torg avgränsat mot gatan av en trädrad från 1930-talet. Torgets äldsta, norra del bibehåller mer av den rumsliga öppenheten. I stor utsträckning tycks det fortfarande vara den ursprungliga 1800-talsbebyggelsen som omger torget, även om flera hus är förändrade i senare tid. Nybyggnaderna är få.

Vid kyrkans bogårdsmur och torgets norra del ligger Hova 4:1, Järpegården (Torggatan 5) med rödfärgade stora 1800-talsbyggnader, höga vårdträd och stark förankring i den gamla byns struktur, bl.a. en äldre vägdragning. Hovas främsta bebyggelsemiljö från torgets omgestaltning på 1860-talet finns i nordväst: Hova 3:17, 3:7, 3:2 och 3:1 - vid Torggatan 6-8 samt Mariestadsvägen 2-4. Här byggdes tre mer stadsmässiga tvåvåningshus mot gatan och mot gården flera rödfärgade ekonomibygnader och bodar – vilka ovanligt nog finns i behåll. På Hova 3:2, Mariestadsvägen 2 fick boningshuset i slutet av 1800-talet ett avskuret hörn mot vägskälet, för att underlätta trafikens passage. Det är ett byggnadssätt som rekommenderades i byggnadsordningen för rikets städer 1874. Hova 3:29 är en tidstypisk 1920-talsvilla.

I torgets sydöstra kant växte en tät och småskalig utkantsbebyggelse fram efter laga skiftet. Av denna återstår numera endast två små bostadshus från 1860-talet (Torggatan 11 och 13) på Hova 3:28. Präglet av tiden närmre 1900 har Hova 2:5, Torggatan 17, också med två små f d bostadshus. Några bostadshus kring torget har ursprung från ca 1860-90, men har genomgått diverse större ombyggnader. Samtliga har dock rötter i det äldre bebyggelsemönstret.



Översikt från kyrkbacken mot Prästgårdens arrendatorboställe samt i bakgrunden Doktorsgården. Byggnaderna är en mycket viktig del av den genuina kyrkomiljön i Hova och ramar in och avgränsar kyrkomiljön mot väst och nordväst. Detta är en känslig miljö som kräver mycket stor varsamhet vid eventuella ingrepp.

Strax nordost om Hova samhälle ligger Nyängsholms gård från 1800-talets början (Hova 5:7) med en stor allé längs framfartsvägen.

Antikvariska synpunkter

Enligt uppgift innebär E20s utbyggnad omfattande förändringar vid Hova kyrkby. Nuvarande vägshål vid E20 nedanför kyrkbacken avses att ersättas med en försänkt planskild korsning. Av korridorarkartan framgår att vägkorridoren överlappar Prästgårdens arrendatorboställe och tangerar Doktorsgården. Ur antikvarisk synpunkt innebär detta ett stort ingrepp i kulturmiljön. Ur kulturmiljösynpunkt är detta ett känsligt område med mycket stora kulturvärden och det är mycket viktigt att planerade vägåtgärder kan genomföras med varsamhet och stor hänsyn till kulturmiljön.:

Området kring kyrkomiljön samt Torggatan –Torget bildar hörnstenar i kyrkbyns bebyggelsehistoriska utveckling. Den ålderdomliga kyrkomiljön med välbevarade byggnader – kyrkan, sockenmagasinet, Prästgården – är av mycket stort kulturhistoriskt värde. Detta är både socknens och kyrkbyns gamla andliga och kulturella centrum och här råder fortfarande en bykaraktär. Kyrkomiljön är ur kulturhistorisk synpunkt en av de genuina och karaktärsfulla stora kyrkomiljöerna på landsbygden i f.d. Skaraborg.

Det är mycket angeläget att vägplanerna inte inkräktar på kyrkplatsen och byggnadsminnet *Kyrkoherdebostället* söder om E20. Hova prästgård, Kyrkoherdebostället, från 1600- och 1700-talet, är förklarad som byggnadsminne enligt Kulturminneslagen 3 kap. Det innebär bl.a. att den är omistlig ur kulturhistorisk synpunkt. Kyrkplatsen



och Kyrkoherdebostället omfattas av Kulturminneslagen och Länsstyrelsen tillses och fattar beslut i frågor som rör dessa.

Prästgårdens arrendatorboställe utgör en enhetlig gårdsanläggning från tidsperioden ca 1920–40. Arrendatorsbostället ingår inte i byggnadsminnet, men det hör såväl historiskt-funktionellt som upplevelsemässigt samman med Kyrkoherdebostället, även om de är åtskilda av nuvarande E20. Prästgårdsmiljön i Hova är ovanligt komplett i och med att både kyrkoherdebostället och arrendatorsbostället är väl bibehållna. Det innebär bl.a. ett stort historiskt-pedagogiskt värde eftersom de historiska sammanhangen är lätta att uppfatta och beskriva.

Doktorsgården från 1878 har ett mycket stort byggnadshistoriskt värde, bl.a. genom den tidstypiska exteriören. Byggnaden är även av historiskt intresse såsom en tidig provinsialläkarvilla på landsbygden. Exteriören är nyligen restaurerad. Boningshus, uthus och omgivande

När man står uppe på kyrkbacken idag har man en god översikt av hela Prästgårdsbebyggelsen, med Kyrkoherdebostället från 1600-1700-talet och arrendatorsbostället från tidigt 1900-tal som tillsammans utgör den sammanhängande Prästgårdsmiljön. Hova prästgård är en komplett prästgårdsmiljö som har mycket stora kulturhistoriska värden. Kyrkoherdebostället skyddas som byggnadsminne enligt Kulturminneslagens 3 kap.

Hova Prästbol 3:1. Prästgårdens arrendatorboställe med manbyggnad från 1921 och en troligen samtida större magasinsbyggnad, ev. med bostadsrum.



höga träd mot vägen utgör en enhetlig gårdsmiljö med rötter i kyrkbyns expansion norrut efter laga skiftet. Doktorsgården är starkt förankrad i den centralort för norra Vadsbo som Hova var ända in på 1900-talet och där flertalet av de viktiga samhällsfunktionerna var koncentrerade till området kring kyrka-prästgård och vägkorsningen.

När man står uppe på kyrkbacken idag upplever man hela Prästgårdsbebyggelsen, med Kyrkoherdebostället och arrendatorsbostället, inklusive Doktorsgården, som en sammanhängande grupp av äldre byggnader som visuellt ramar in och avgränsar kyrkomiljön mot väst och nordväst. Dagens E20 uppfattas inte som något påträngande inslag i den vyn.

I händelse av att Prästgårdens arrendatorboställes och/eller Doktorsgårdens byggnader skulle försvinna och ersättas av en storskalig nutida vägmiljö medför det en såväl kulturhistoriskt som upplevelsemässigt stor förlust för Hova kyrkomiljö.

Särskilt Doktorsgården har ett mycket högt kulturhistoriskt egenvärde som enskilt byggnadsobjekt. Arrendatorsboställets ekonomibyggnader är karaktäristiska och välbevarade, men det stora värdet rör framför allt gårdsmiljöns helhet och sammanhangen med Kyrkoherdebostället.

I händelse av att kulturhistorisk värdefull bebyggelse kommer att påverkas av vägens utbyggnad är det angeläget att bebyggelsehistoriska dokumentationer utförs före åtgärd.

Uppgiften om en hög framför Hova kyrka och läget på en markerad ås gör att det kan finnas idag ej kända fornlämningar i området. Framst förhistoriska boplatser och överodlade gravar. De bästa lägena för förhistoriska boplatser och gravar sammanfaller med dagens bebyggelse kring Prästgårdens ekonomibyggnader och vidare på åsen norrut. En

Hova Prästbol 1:3. Doktorsgården från 1878 har ett mycket stort byggnadshistoriskt värde, bl.a. genom den tidstypiska, nyligen förtjänstfullt restaurerade exteriören. Byggnaden är även av historiskt intresse såsom en tidig provinsialläkarvilla på landsbygden. Doktorsgården är starkt förankrad i den centralort för norra Vadsbo som Hova var ända in på 1900-talet och där flertalet av de viktiga samhällsfunktionerna var koncentrerade till området kring kyrka-prästgård och vägkorsningen.



mindre arkeologisk utredning av ej bebyggda områden skulle dock kunna fastställa om det finns bevarade lämningar i området.

Eftersom utredningsområdet sträcker sig upp t.o.m. Torget är det angeläget att framhålla att *Torggatan med Torget i Hova* fortfarande är en mycket god exponent för den svenska småstadens ”Storgata” med dess specifika karaktärsdrag. Torggatan är den andra stora karaktärsmiljön i Hova samhälle vid sidan av kyrkomiljön. Den har en särprägel på grund av Hovas djupa rötter i marknadshandel och kommunikation. Hova hade som tidigare nämnts en stark centralortsfunktion i norra Vadsbo. Centralortsfunktionerna med tillhörande bebyggelse var dels knutet till kyrka-prästgård-skola kring vägkorsningen, dels till Torget/Torggatan, sistnämnda område var även centrum för marknadshandel och torgdagarna. Småstadskaraktären kring Torget/Torggatan som Hova besitter, trots att orten inte fick några formella stadsrättigheter, hör samman med Hovas speciella historia.

Torggatan/Torget är mycket väsentlig ur kulturmiljösynpunkt. (Se bilagan om Torggatan).

Nordost om Hova ligger Nyängsholms gård med äldre bebyggelse och herrgårdsallé utanför vägområdet. Den ståtliga alléns närhet till E20 och vägområdet är dock viktig att uppmärksamma.

Kulturhistorisk värdefulla byggnadsobjekt:

Hova kyrkplats, Hova 65:1 m fl, har medeltida ursprung. Den medeltida stenkyrkan byggdes om på 1720-talet och år 1810. Det ståtliga sockenmagasinet från 1760-talet är byggt av sten i tre våningar. Bottenvåningen, som även kallas ”Tjuvkällaren”, har tjänat som arrestlokal. Vid nordöstra hörnet skall, enligt sägen, spöpålen ha varit belägen. På norra väggen finns årtalet 1760. Här är numera hembygdsmuseum. Kyrkplatsen och dess byggnader omfattas av Kulturminneslagens 4 kap.

Kyrkoherdebostället, Hova Prästbol 3:1, Torggatan 2, kan ligga på samma plats som medeltidens prästgårdar. Mangården domineras av de tre rödfärgade timmerbyggnaderna från 1600- och 1700-talen. Nuvarande prästgård är från 1791, bostadsflygeln är den äldre präst-

Den ståtliga allén mot Nyängsholms gård är ett viktigt inslag i landskapsbilden. Gårdsmiljön från 1800- och 1900-tal är väl bibehållen.





Hova Prästbol 3:1. Arrendatorsboställets mycket stora ladugård i tegel och trä byggdes troligen 1939. Det är en tidstypisk, sannolikt mönster-ritad anläggning, passande för en så stor jordbruksenhet som Hova Prästgård varit.

gården troligen från 1600-talet. Ålderdomlig är även magasinflygeln. Byggnaderna med omgivande tomtmark skyddas som byggnadsminne enligt Kulturminneslagens 3 kap.

Hova Prästbol 3:1 omfattar *Prästgårdens arrendatorboställe* vid korsningen närmast norr om E20. Boningshuset uppfördes 1921 och renoverades något kring 1900-talets mitt. Den mycket stora ladugården i tegel och trä byggdes troligen 1939. Det är en tidstypisk sannolikt mönster-ritad anläggning, passande för en så stor jordbruksenhet som Hova Prästgård varit. Från tidigt 1900-tal är även en välbevarad byggnad (magasin/bostad?), vidare finns en något yngre länga. De rödfärgade byggnaderna är sammantagna ett mycket gott exempel på en gårdsmiljö från tidigt 1900-tal. Historiskt sett hör arrendatorsbostället samman med Kyrkoherdebostället.

Hova Prästbol 1:3 Doktorsgården byggdes 1878 som läkarbostad och mottagning för provinsialläkaren i nordliga delen av Vadsbobygden. Boningshuset har nyligen förtjänstfullt restaurerats exteriört och är ett mycket gott exempel på det sena 1800-talets byggnadsskick, tillika ett av de mest välbevarade äldre husen i Hova tätort. Boningshuset och ett troligen samtida uthus inramas av en trädgård med höga lövträd ut mot Värmlandsvägen.

Struppkärr 1:7 *Struppkärr* med kulturhistoriskt värdefull gårdsbebyggelse från 1800-talet ligger förvisso utanför vägområdet norr om tätorten, men är ändå viktig att uppmärksamma.

Hova 5:7 *Nyängsholm* ligger nära E20 i nordost. Välbevarad karaktär av liten herrgårdsmiljö med byggnader från 1800- och 1900-tal samt en ståtlig allé av höga lövträd längs framfartsvägen från E20. Alléns närhet till vägområdet är viktig att uppmärksamma.

Vid Torget och Torggatan ligger flera kulturhistoriskt värdefulla byggnadsobjekt som dock presenteras närmare i bilagd utredning om Torggatan. Även om utredningen är från 1999 äger den fortfarande stor giltighet. Här bör särskilt nämnas: Hova 2:5, 3:1, 3:2, 3:7, 3:17, 3:28, 3:29 och 4:1.

3. HOVBRON–TIVEDSBRONA

Strax nordost om Hova tätort ligger Hovbrodalarna med Hovaåns smala, nerskurna fåra i den öppna odlingsbygden. Sydost om nuvarande E20 går en gammal slinga av riksvägen vid gården Tivedsbrona och den gamla Hovbron. Nuvarande dragning av E20 med vägbron från 1900-talets mitt går nära den gamla.

Gården **Tivedsbrona** 1/4 skatte omnämns som ett kronotorp år 1588. Nu befintlig gårdsbebyggelse har prägel av sent 1800-tal–1920-tal, dock delvis ombyggd under 1900-talet. Två gårdar till har funnits i området, bl.a. ett gårdsläge vid ån i söder enligt Ekonomiska kartan från 1960.

Hovbron och vägen är mycket starkt förknippad med handel och kommunikation och Hova som en central marknadsplats. Namnet Tivedsbrona är egentligen ett annat namn på Hovbron; det ansågs att Tiveden började vid bron, vilket markeras av en rest sten. Broplatsen är uppenbarligen äldre än 1500-tal. Vid bron låg Hovatullen från 1638 till 1833. Tullhuset lär ha stått kvar tills det brann på 1860-talet.

Landtullar infördes i Sverige 1622 för att styra handeln till städer och särskilda marknadsplatser. Genom att tullbelägga de varor som skulle säljas fick kronan inkomster. Hova tullplats vid Hovbron var verksam 1638 - 1833 för att reglera den viktiga handeln från Västergötland mot Bergslagen. Tull togs även upp på varor som fördes till Hova marknad. 1793 hade Hova tre olika tullar och en tulluppbörd som var större än t.ex. Mariestads och Skövdes. Inrikestillarna i Sverige slopades under tidigt 1800-tal när kraven på näringsfrihet alltmer restes. Hova var troligen den som fanns kvar längst.

Hova två stora marknader hölls den 16/2 och 25/9. Oxmarknaden lär på 1780-talet ha varit den största i Sverige. Stormarknaderna nådde sin kulmen efter 1850 och klingade av på 1920-talet. Hova hade, i likhet med länets städer, även en särskild torgdag per vecka.

Från gården ner mot Hovbron och andra sidan ån är vägen inte längre en körväg, endast en liten grästäckt återvändsväg. Åns huvudfåra tycks numera gå vid sidan av den äldre åfåran med bron.

Hovbron är fast fornlämning med nummer 24 i Riksantikvarieämbetets fornminnesregister. Bron är en stenvalvbro, som är 54 m lång (brobanan), 6 m bred och 4,5 m h. Den har ett spann, som är 7,5 m långt och 3,8 m högt. Bron är byggd av tuktade stenar, som är 0,5-1 m stora och har ett räcke av stenstolpar, ”stengardister”, förbundna med järnstång och fästade till vägbanan med järntelnar.⁴ Bron har idag ett påtagligt vård- och åtgärdsbehov. Det är oklart hur gammal bron är men utformningen som en kallmurad stenvalvbro, i ett spann, ger ett ålderdomligt intryck. Vid norra brofästet står ovan-



Hovbron är välvd i ett spann, uppförd av tuktad sten i kallmur. På andra platser längs gamla riksvägen/E20 i Västergötland har en så stark historisk förankring i handel och kommunikation mellan Västsverige och Svealand–Mälardalen.

⁴ FMIS

Hovaån med sitt meandrande lopp i slutet av 1800-talet. Utdrag ur häradsekonomska kartan, blad 12 Hofva. Ej skalenlig



Den resta gränsstenen vid Hovbrons norra brofäste markerar var Tiveden ansågs börja på västgötasidan.

nämnda resta sten. Stenen med Raä nr 25 består av grå kalksten. Den är 1 m hög, 0,6 m bred och 0,12 m tjock. Stenen har en inskription på östra sidan som lyder: "ANNO1686 TIWEDEN P.Ö.N" med Tre kronor över texten. Inskription på västra sidan lyder: "FÄGERMOO ALLMENNINGE 1691."⁵

De väldiga kreatursmarknaderna hölls på 1800-talet inne vid Hova by. Enligt 1642 års karta fanns även en marknadsplats nordost om Hova på åkermarken strax söder om Hovaån. Platsen är registrerad som Övrig kulturhistorisk lämning i Fornminnesregistret, Raä nr 61.⁶ Enligt uppgift från Vägverket skall platsen för marknaden vara utfylld med stora mängder tippmassor, som kan rasa nerför åbranten om man skulle börja gräva i dem.⁷

Antikvariska synpunkter

Enligt uppgift avser man bl.a. att ersätta befintlig vägbro med en ny bro- och vägdragning. Befintlig bro och E20 skulle då bli en lokal väg längs nya E20.

Hovbron med grästäckt brobana och vägslinga sedd från sydväst.



⁵ FMIS

⁶ FMIS

⁷ Bergström



Den gamla marknadsplatsen vid Hovbrodalarna är delvis berörd av nuvarande E20s dragning. Platsen lär delvis vara påförd med schaktmassor från vägbygget på 1960-talet.

Hovbron vid den gamla slingan är av mycket stort kulturhistoriskt värde. Detta baseras på att få andra platser längs E20 i Västergötland är så intimt förknippade med den gamla riksvägens historiska betydelse som ”pulsåder”. Bron och vägen är också starkt förankrade i den betydelsefulla roll som Hova spelat som en central handels- och marknadsplats för stora delar av Götaland och Bergslagen. Hovbron är dessutom en av våra få kvarvarande ålderdomliga stenbroar.

Bron och gränsstenen är fasta fornlämningar och regleras enligt Kulturminneslagen. Eventuella ingrepp måste föregås av tillstånd från Länsstyrelsen. Ur kulturhistorisk synpunkt vore det mycket önskvärt att Hovbron kunde istandsättas och varsamt rustas upp, i samverkan med antikvarisk expertis. Den skulle då kunna få ett nytt liv som besöksmål i inom ett odlingslandskapsområde längs Hovaån som bedömts ha mycket höga värden i *Bevarandeprogram och åtgärdsprogram för odlingslandskapets natur- och kulturmiljövärden i Skaraborgs län*.

Marknadsplatsen är inte fast fornlämning. Innan en eventuell exploatering behöver en arkeologisk utredning av platsen företas för att fastställa om det kan finnas lämningar kvar efter marknadsplatsen. Om uppgiften om tippmassor som dessutom kan kalva ut i ån stämmer måste utredningen ske i nära samarbete med Vägverket så att massorna kan säkras, alternativt schaktas bort under antikvarisk kontroll.

4. NORRA HOVA

4.1. Katteflon och Rättaretorp

Nordost om Hova tätort och Hovaån sluts de uppodlade dalstråken efterhand och den mer höglänta Tivedsterrängen med skogsbevuxna ryggar och höjder börjar ta över.

Europavägen har på flera ställen dragits om efter 1900-talets mitt. Nu befintlig dragning omges av äldre slingor av den gamla riksvä-

gen. Riksvägens dragning kan tydligt följas på Häradskartan från 1877–82.



Milstenen vid Rättaretorp är fornlämning enligt Kulturminneslagen.

Katteflon och Rättaretorp ligger nordost om Hovabron, vid en gammal slinga av riksvägen, i odlingsstråket kring Hovaån med tillflöden. **Rättaretorp**, Valeholm 5:18, var 1880 ett torp på ägorna till Valeholms egendom. Här låg även två backstugor 1880. Dagens byggnader kan ha rötter i 1800-talet men präglas numera av 1900-talets senare del. Vid Rättaretorpet står en milstolpe av sten invid gamla riksvägen (Raä 26).

Katteflon, Katteflon 1:1, en äng skatte, omtalas i jordeboken 1825 som ”en trakt till Kvarntorp krono”. På 1880-talet fanns här en mindre jordbruksenhet. Denna revs på 1900-talet, och finns ej med på 1960 års Ekonomiska karta. Idag finns här lämningar efter bostads- huset i form av grundstenar och ett spismursröse på ett markerat impediment ovanför odlingsmark nära Hedarnabäcken. Miljön runt Katteflon är en typisk småskalig gårdsmiljö och utgör ett bra boplatssläge även för förhistorisk bebyggelse. Detta stärks även av närheten till två förhistoriska gravar i form av en stensättning (Raä 29) och ett röse (Raä 33) på höjdryggen sydost om befintlig E20 (se vidare under Nyhemmet nedan). Den gamla vägsträckningen här är närmast hålvägslig med vallar på båda sidor.



Spismursröset vid Katteflon minner om det hus som funnits på platsen under 1800-talet.

Antikvariska synpunkter

Katteflon är värdefull på grund av den fint sammanhållna karaktären av en f.d. liten gårdstomt från 1800-talet, i anslutning till den gamla ej använda vägslingan. De goda förutsättningarna som boplatssläge tillsammans med närhet till förhistoriska gravar kan indikera ett nyttjande av området även under förhistorisk tid. Innan en eventuell exploatering av området bör en arkeologisk utredning genomföras för att fastställa om det kan finna idag ej kända fasta fornlämningar. Vid Rättaretorpet är den gamla vägmiljön med milstenen värdefull.

4.2. Buren – Nyhemmet och Berget – Häggghult

Buren och Nyhemmet ligger strax sydost om Katteflon. Här börjar bli skogsbygd men söderut öppnas landskapet mot ett uppodlat, småkuperat dalstråk kring Burån, genombrutet av mindre ryggar.

Nyhemmet omnämns första gången som en kronolägenhet 1825, men är senare skattlagt som ett skattetorp.

”Buren med Häggehultsängen och Kronorättaretorp” omnämns i jordeboken 1795, och bestod då av 1/6 skattehemman och 1/12 kronohemman. Buren omfattade sedan 1/4 skatte och en äng skatte. Skattläggningsunderlag för Buren (Sågfallet) upprättades 1818 och 1828. För Buren upprättades 1818 även kartmaterial för insyn av odlings- och planeringsintäkter. År 1834 upprättades handlingar för avmätning av ett garveriområde.



Den gamla vägsträckningen vid Katteflon har här kraftiga vallar på ömse sidor.



Invid vägen som ringlar bort mot Burengårdarna ligger två fornlämningar på höjdryggen. De ger 1800-talets välbevarade odlingslandskap ett tidsdjup från förhistorisk tid.

Burengårdarna ligger samlade ovanför Buråns fåra och består idag av Buren 1:2 och Valeholm 5:1. Vid Buren 1:2 som hade garveriet finns en stor damm (garveridamm?) vid ån. Vid Sågfallet öster om Buren fanns på 1880-talet bebyggelse, kanske även en såg. Antagligen har Buren 1:2 varit en agrar småindustrimiljö. Strax öster om Buren fanns enligt Häradskartan från 1877–82 även en backstuga samt torpet Burhagen.

Gårdsbebyggelsen är från 1800- och 1900-tal, dock delvis förändrad i senare tid. T.ex. har Buren 1:2 en manbyggnad som är en stor timrad tvåvåningsstuga av äldre datum, men ombyggd bl.a. på 1950-talet. Valeholm 5:36 Nyhemmets bebyggelse präglas främst av 1900-tal och nutid.

Odlingslandskapet kring Buren och Nyhemmet anknyter fortfarande till det sena 1800-talets kartbild. Gårdarna ligger i skogskant ovanför såväl utbredda odlade fält som terränganpassade mindre åkrar med inslag av bl.a. odlingsrösen, stenmurar, åkerholmar, enbackar och träddungar. En grusad körväg mot Buren och Panken ringlar genom odlingslandskapet och följer terrängens skiftningar. Vägen anknyter uteslutande till det sena 1800-talets körväg, enligt Häradskartan från 1877–82. Nyhemmet har samma typ av mäktiga stenmurar vid framfartsvägen som det närbelägna Högghult.

Söder om lokalvägen till Buren finns ett höjdparti med två fasta fornlämningar. Ca 160 m SO om nuvarande E20 ligger Raä 29, en närmast rund stensättning, 7 m diam. och 0,7 m h. med en långsträckt grop i mitten. Stensättningen ligger i skogsmark på krönet av en uppstickande bergklack på en moränrygg med vid utsikt över omgivningarna ända till Hova kyrka. Ytterligare 120 m SO därom ligger på samma moränrygg Raä 33. Det är ett röse, 9 m diam. och ca 0,8 m h. Ytan är ojämn och i S delen finns en grop, 3 m diam. Och

ca 1 m dj. Röset är skadat genom omplockning och enligt obekräftad uppgift skall ett guldkliknande metallföremål ha hittats i röset.⁸

Miljön runt Nyhemmet och Buren präglas idag av stora sammanhängande åkerytor. Landskapet höjer sig här och bildar bra bebyggelselägen, även för förhistoriska boplatser, vilket också indikeras av två förhistoriska gravar.

Berget och Hägghult ligger i utkanten av skogsbygden ovanför Buråns lopp. Hägghult ligger vid en slinga av gamla riksvägen. Befintlig bebyggelse vid dagens Hägghult är från 1800-talets senare del och 1900-talets början. Berget 3:8 är en mindre bondgård och är den enda bebyggda enheten kring år 1880, enligt Häradskartan. Berget 4:2 är obebyggd 1880, nuvarande boningshus uppförs på 1890-talet. Odlingsmarken till jordbruksenheten 3:8 ligger både 1880 och 1960 sydost om gårdstomten.

Hägghult är inte helt lätt att härleda. Idag kallas Berget 3:8 och Berget 4:2 för *Hägghult* på Gula kartan. På Ekonomiska kartan från 1960 kallas Berget 3:8 för *Hägghultsfallet* 3:1 och den dåvarande fastigheten kring Berget 4:2 för *Stenbrottet* 1:2. I Sveriges Bebyggelse 1953 används Hägghult som bådass gårdnamn.

Hägghultsfallet en äng skatte omnämns som en kronointäkt i 1825 års jordebok. Gården kallas också *Bräcke-kärret*; t.ex. på Häradskartan från 1877–82. Gårdnamnet *Hägghult* bärs enligt "Ortnamn i Vadsbo härad" av ett kronohemman 1/4 mantal, omnämnt första gången redan 1636. Hägghult omgärdas av kraftiga stenmurar, 0,80-1 m höga och 1,2 m.

Vid Hägghult och upp till Berget 3:7 ger den gamla sträckningen av riksvägen ett mycket genuint intryck av en gammal väg som använts under långa tider. (Se nedan). Bebyggelsen uppe vid Berget följer landsvägen mot Håhult och Gårdsjö, österut från vägskalet vid E20. Merparten ligger i ett stråk i nutida skogsbygd på vägens södra sida.

Berget skattläggs 1815 som en äng krono. Det har senare omfattat en utjord krono och en äng skatte. Omkring 1880 bestod Berget i stort sett av de många småställen med bebyggelse från sent 1800- och tidigt 1900-tal som finns kvar även idag. Exempelvis kan nämnas Berget 3:5, Berget 3:6, Berget 3:7 och Berget 3:9. Flertalet har renoverats i olika utsträckning under 1900-talets senare del, men i stort finns ännu en sen 1800-talsprägel på flertalet småställen. Berget 3:2 har karaktären av en mindre bondgård och har välbevarad bebyggelse. (Se nedan). Tidigare åker- och fodermarker kring småställena vid Berget är numera till stor del igenvuxna eller ligger i skogsmark, fränsett t.ex. vid 3:2 och söder om 3:9



Stensättningen, Raä 29, ligger högt beläget på en moränrygg.

Öster om Berget 3:9 fanns omkring 1880 även en backstuga på mark som hörde till Kvarntorp. Den fanns inte kvar 1960.

⁸ FMIS



Runt Berget/Lilla Bäckan finns i skogsmarken mindre ytor som varit röjda och odlade. Intill vägen finns bevarade stenmurar.

Mellan gamla vägen och nuvarande E20 i väster ligger vid Gårdsjövägskorsningen några tomter med egnahemsbebyggelse från ca 1920–50, samt ett litet bostadshus där tomten tycks ha bebyggts först i sen tid.

Antikvariska synpunkter

Buren – Nyhemmet är en kulturmiljö där de stora värdena framför allt rör odlingslandskapet som ännu bär en mer småskalig karaktär av sent 1800-tal. Området bibehåller sådana strukturer såsom bebyggelselägen, odlingsrösen, åkerholmar, träddungar och en gammal körväg. Befintlig förekomst av förhistoriska fornlämningar ger landskapet ett tidsdjup. Mellan Nyhemmet och Buren finns idag ett sammanhållet hävdat odlingslandskap, som är värdefullt att behålla.

Befintlig förekomst av förhistoriska fornlämningar ger landskapet ett tidsdjup och inom området finns bra lägen för förhistoriska boplatser. Inför en eventuell exploatering bör en arkeologisk utredning utföras för att fastställa om det kan finnas idag ej kända fasta fornlämningar söder om Nyhemmet och vid Katteflon.

Enligt korridorkartan planeras en delvis ny anslutningsväg från E20 upp mot Håhult–Gårdsjövägen. Förslaget till ny anslutningsväg har stor påverkan på odlingslandskapets äldre strukturer. Berget ligger inom utredningsområdet men berörs föga av den föreslagna angöringsvägen. Enligt förslaget stängs Gårdsjövägen av vid befintlig korsning framme vid E20. Befintlig gammal dragning av riksvägen föreslås som fortsatt cykel- och lokalväg längs E20.

Bergetområdet har i mångt och mycket en bibehållen struktur av småbruksbebyggelse i skogskanten från 1800-talets senare del – tidigt

Översikt mot Nyhemmet från Burenvägen av det i mångt och mycket välbevarade odlingslandskapet med sen 1800-talsprägel. Enligt förslagskartan planeras att Burenvägen byggs om till ny anslutningsväg mot Gårdsjövägen.

Berget 3:2 är ett gott exempel på en mindre bondgård med tidstypisk bebyggelse från sent 1800- och tidigt 1900-tal.



1900-tal. De flesta småställen har rödfärgade boningshus av bl.a. enkelstugutyp samt uthus och ekonomibyggnader. Denna småskaliga helhetskaraktär är värdefull att bevara. Skogsmark täcker dock mycket av tidigare hävdade odlings- och fodermarker, av typisk 1800-talskaraktär.

Nära Berget 3:9 ligger 1800-talets odlingslandskap med fossila åkrar och stenmurar överlagrade i nutida skogsmark.



Kulturhistoriska synpunkter på enskilda byggnadsobjekt gäller främst Berget 3:2, Berget 3:7 och Berget 3:9: Berget 3:2 är ett gott exempel på en mindre bondgårdsmiljö som återspeglar traktens byggnadsskick under tidigt 1900-tal. Här finns bl.a. en uppvuxen trädgård kring manbyggnad från 1922, ett timrat magasin, bod, källare samt en ladugård i trä och ”konststen” från 1929.

Berget 3:7 omfattar ett litet bostadshus av enkelstugutyp med vinkel-tillbyggnad samt en liten ekonomilänga. Berget 3:9 har bl.a. ett litet bostadshus och en ladugård, från 1800-talet, senare renoverade under 1900-talet. Det har en helhet av småbruk i skogsbygd med stora stenmurar kring tomten och anknytande f.d. åkrar i nutida skogsmark.

Ur kulturhistorisk synpunkt utgör Hågghult en fin helhet med gårdsbyggnader, vårdträd, mäktiga stenmurar kring tomterna, anslutande hag- och odlingsmark i sydost samt den välbevarade gamla slingan av riksvägen. Berget 3:8 Hågghult har kanske inte varit en jordbruksenhet i första hand. Boningshuset byggdes 1896 och exteriören har i huvudsak behållit en sen 1800-talsprägel. Berget 4:2 Hågghult har en timrad ladugård, troligen från sent 1800-tal, samt ett uthus från ca 1900-talets början. Manbyggnaden är från 1800-talet men senare renoverad.

Vägmiljön kring gamla riksvägen

Ur kulturhistorisk synpunkt måste vägmiljön med den gamla dragningen av riksvägen framhållas; fr.o.m. söder om Hågghult upp t.o.m. Berget 3:7 i norr. Vägen har en mycket stark prägel av gammal farväg som följer terrängen och binder samman bebyggelse. Den kantas av både jordvallar och stenmurar, så även mäktiga stenmurar vid gårdstomterna vid Hågghult. Ställvis går den ner i terrängen nästan som en hålväg.

Det är viktigt att bevara de små äldre vägpartier kring E20 som ännu har kvar en genuin karaktär av gammal färdväg. De numera ganska fåtaliga sådana vägmiljöerna har ett mycket stort kulturhistoriskt värde. Vägens befintliga äldre karaktär är mycket viktig att slå vakt om. Det innebär konkret att bevara vägens dragning, vallar och murar och hålvägskaraktär samt andra kännetecken som hör samman med en gammal färdväg etc. Detta för att vägen och dess historiska sammanhang även i framtiden skall vara möjligt att identifiera och uppleva.

Förhoppningsvis kan vägens fortsatta användning präglas av varsamhet och stor hänsyn till vägmiljöns kulturhistoriska värden. Det är viktigt att eventuella angöringar till E20 utformas med stor hänsyn till kulturmiljön.



Berget 3:7 är ett bra exempel på Berget-områdets småställen med 1800-talsbebyggelse.



Berget 3:9 har ett litet boningshus från 1800-talet som renoverades på ca 1920-30-talet.

Hågghult, Berget 3:8, har ett bostadshus som byggdes 1896 och i mångt och mycket har kvar en karaktäristisk exteriör från den tiden.

Gamla riksvägens dragning vid Hägghult är ett genuint exempel på de kommunikationshistoriskt värdefulla gamla dragningarna av riksvägen, E20s föregångare. Hägghultsvägen med sina vallar och murar och Hägghultsgårdarnas breda stenmurar är mycket angelägna att bevara.



4.3. Tivedshagen, Långhagen–Stenhagen och Anderstorp–Bahult

Öppen odlingsbygd omger Valeholms (Valaholms) herrgård, men på ägorna uppe i skogsbygden ligger flera f.d. småbruk, torpställen, backstugor m.fl. i karaktäristiska lägen. Området kring Tivedshagen och Långhagen–Stenhagen återspeglar således 1700- och 1800-talens ofta förekommande torpstruktur kring större gårdar i randzonen.

Det f.d. torpet **Tivedshagen**, Valeholm 5:26, ligger i skogskanten strax nordost om Berget vid en gammal slinga av riksvägen. Ytterligare ett torp, Långetorp, fanns på 1800-talet i söder. Tivedshagens torpbebyggelse ersattes 1945–46 med ett tidstypiskt bostadshus och ett uthus.

Vid **Långhagen och Stenhagen** låg fyra torpställen på 1880-talet med anslutande torpåkergräden. Idag passerar nuvarande E20 över platsen för det rivna torpet Krogen. E20 går nordväst om de övriga torpställena som ligger i sluttningen av höjdryggen, vägen går tvärsöver 1800-talets torpåkrar. Kring den gamla dragningen av riksvägen ligger idag de f.d. torpen, i små gläntor med öppen eller igenväxande hagmark i skogen.

Av torpet Västra Långhagen (Valeholm 5:28) återstår endast grundstenar. Valeholm 5:30 Östra Långhagen har ett litet boningshus av enkelstugutyp med oförändrad exteriör från ca 1850–70-tal, dock numera förfallet. Valeholm 5:27 Stenhagens boningshus är en liknande enkelstuga, men exteriören är renoverad i senare tid. På Valeholm 5:31 står en knuttimrad bod som förmodligen har flyttats till platsen i senare tid. Eventuellt kan vara boden ett knuttimrat fähus från en ladugård som byggts vid ett Göta kanalboställe, utformningen påminner om dessa. Intill boden står ett sentida fritidshus.

Den gamla vägdragningen är ganska lång och går genom huvudsakligen skogsmark ända upp till Bahult. Idag är den en liten körväg bakom grindar. Vägmiljön kring den gamla riksvägen är mycket väl bibehållen från Långhagen och vidare upp i skogen mot nordost. (Se nedan!). Vägen kantas av låga stenmurar och vallar.

Kring torpen ligger idag igenvuxna gamla åkerlyckor med enstaka flacka röjningsrösen. Ett större sammanhängande parti med gamla åkrar sträcker sig norrut och korsas av nuvarande E20. De flesta rösena är av sen karaktär, men på högsta delen av åsen finns även större rösen som kan vara äldre. I östra kanten av den gamla åkern löper en kraftig stenmur, 1,5 m bred och 1 m hög.

Anderstorp och Bahult

Anderstorp och Bahult är några av de mindre bondgårdar och små hemmansgrupper som sedan medeltid eller 1500–1600-tal ligger längre upp i skogsbygden. Gårdarna ligger vid vägområdets avslutning ca en halvmil nordost om Hova tätort.

Anderstorp och Bahult kan ha ursprung som nybyggen från 1600-talet eller som då återkoloniserade medeltida ödegårdar på skogen, t.ex. är grannbyn Håhult känd sedan 1400-talet. Anderstorp har omfattat 1/4 skattehemman och 1 äng krono och skatte. Anderstorp omnämns i 1634 års jordebok som ett skattehemman 1/16 mantal. Bahult 1/8 skattehemman omnämns i jordeboken 1685 som en 1/16 kronohemman och 1/16 skattehemman. År 1813 upprättades en delning av inägorna.

Nuvarande dragning av E20 går tätt in på **Bahult** på vägens sydsida. Bahult 1:4 och Bahult 1:5 är mindre bondgårdar som ligger på rad och båda har intressant bebyggelse från 1800- och tidigt 1900-tal. Gårdarna har ett traditionellt bebyggelsemönster och ligger ut mot öppen odlingsmark, som avgränsas av skogspartier i söder. Bebyggelsen som ligger längre mot nordost i Bahult tycks ligga utanför befintligt vägförslag och har därför inte uppmärksammats i föreliggande rapport.

Anderstorp ligger på norra sidan av E20. Närmast E20 har tills relativt nyligen funnits ett bostadshus/lanthandel på 1:11. På Anderstorp 3:1 är gårdsbebyggelsen troligen från ca 1890–1950, mangårdens byggnader är dock mer förändrade i sen tid. Gården omges av ett stråk av öppen mark norrut.

Antikvariska synpunkter

I händelse av ingrepp är det mycket angeläget att den kulturhistoriskt värdefulla bebyggelsen vid vägkorridoren beaktas, se nedan.

Befintlig gammal dragning av riksvägen fr.o.m. Långhagen upp till Bahult föreslås i förslaget som fortsatt cykel- och lokalväg längs



Tivedshagen är ett gammalt torpställe under Valeholms gård och nybyggdes med tidstypisk egnahemsbebyggelse på 1940-talet.

E20. En ny sträcka cykel- och lokalväg byggs nära Tivedshagen. Av plankartan att döma kan det sistnämnda delvis vara fråga om ett återtagande av den lilla skogsväg som är en gammal slinga av riksvägen.

Vägmiljön kring gamla riksvägen Långhagen–Bahult är av särskilt stort intresse:

Här avses gamla vägdragningen fr.o.m. E20 sydväst om Långhagen upp till Bahult i nordost. Ur kulturhistorisk synpunkt har vägmiljön med den gamla dragningen av riksvägen mycket stora värden. Vägen har en genuin prägel av en gammal färdväg som nyttjats under en mycket lång tidsföljd. Den kantas av både jordvallar och stenmurar och ställvis går den ner i terrängen som en hålväg. Här står också en milstolpe av sten som förankrar vägens tidsdjup och gamla status av huvudväg. Vägen får en speciell prägel genom att den går i skogsbygd, med delvis gamla skogsmarker, och även med sammanhangen med 1700- och 1800-talets torpmiljöer.

Inte minst på grund av riksvägens starka historiska förankring som nationell och regional ”pulsåder” under århundraden mellan Västra Götaland och Mälardalen är det viktigt att bevara de små äldre vägparter som ännu har kvar en genuin karaktär av gammal färdväg. De numera ganska fåtaliga sådana vägmiljöerna kan ofta besitta mycket stora värden ur kulturmiljösynpunkt.

Vägens befintliga äldre karaktär är mycket viktig att slå vakt om. Det innebär konkret att bevara vägens dragning, vallar och murar, hålvägskaraktären, milstensmiljön, samt gamla karaktärsträd, stora stenar som kan ha varit vilstenar och andra kännetecken som hör samman med en gammal färdväg etc. Detta för att vägen och dess historiska sammanhang även fortsättningsvis skall vara begripligt och lätt att ta till sig. Häri innefattas även sammanhangen med angränsande torpställen och torplämningar. Ur antikvarisk synpunkt är det önskvärt att vägen används på ett varsamt sätt och med särskilt stor hänsyn till dessa värden. Det är viktigt att eventuella angöringar till E20 utformas med stor hänsyn till detta.

Kulturhistoriska synpunkter på bebyggelsen:

Tivedshagen, Valeholm 5:26 ligger intill vägkorridoren. Det är ett bra exempel på att torpställen från 1800-talet ofta längre fram på 1900-talet friköptes och nybyggdes med bebyggelse med egnahems-karaktär. Tivedshagen ger ett gott helhetsintryck av 1940-talets bo-



Den kommunikationshistoriskt värdefulla vägmiljön kring gamla riksvägen vid Långhagen–Bahult är ett förnämligt exempel på en gammal färdväg som nyttjats under en mycket lång tidsföljd. Vägen får en speciell prägel genom att den går i skogsbygd och även med sammanhangen med 1700- och 1800-talets torpmiljöer.



Den gamla riksvägsträckningen förbi Stenhagen och Långhagen kantas av låga stenmurar och vallar.

stadshus, i en uppvuxen trädgård på en gammal torpplats, intill en slinga av gamla riksvägen.

Vid Långhagen–Stenhagen är det angeläget att beakta helheten med de gamla torpplatserna kan bestå, i relation till gamla vägen, murar och åkerytor. Eftersom det andra torpet är förfallet är det viktigt att framhålla betydelsen av att bevara det kvarvarande torpet, Stenhagen, Valeholm 5:27. Torpkaraktern där är fortfarande tydlig och lätt att uppfatta även om vissa förändringar skett i senare tid med bebyggelsen.

Huvuddelen av de röjda åkerytorna och rösena vid Stenhagen har sen karaktär, undantaget den större åkeryta som skärs av nuvarande E20. Här är rösena större och kan vara äldre. Vid en eventuell breddning av befintlig E20 bör en arkeologisk utredning genomföras för att fastställa rösenas karaktär och eventuell förekomst av idag ej kända fornlämningar.

Vid Bahult och Anderstorp är de främsta kulturhistoriska värdena förknippade med Bahult 1:4 och 1:5. De två Bahultsgårdarna utgör en helhetsmiljö som är värdefull att slå vakt om. Bahult 1:5 är av stort intresse med manbyggnaden som är en tvåvåningsstuga från 1800-talets mitt, samt vårdträd och jordkällare, samt en fägård med en vinkelbyggd ladugård i trä och tegel från ca 1920–40. Bahult 1:4 har framför allt ett mindre boningshus eller drängstuga/bod, (troligen 1800-talets senare del). Vidare finns bl.a. en ladugård från 1900-talets första del. Manbyggnaden är från ca 1900 men exteriören är senare något ombyggd.

Gårdsmiljön på Bahult 1:5 är av stort intresse med manbyggnaden som är en tvåvåningsstuga från 1800-talets mitt, samt vårdträd och jordkällare och en fägård med ladugård från ca 1920–40. Bahult 1:4 har framför allt ett mindre boningshus eller drängstuga/bod, (troligen 1800-talets senare del).



REFERENSER

Digitala källor/arkiv

Lantmäteriet och RAK/LMS Lantmäteriakter från Skaraborgs län samt GSD.

Fagerlid. Storskifte på inägor. 1782.

Geometrisk avmätning, 1642, av Johan Gyllensting Botvidsson.

Riksantikvarieämbetet, Fornminnesregistret (FMIS). Beskrivningar av fornlämningar i Hova socken, Gullspångs kommun.

Muntlig uppgift

Bergström, C-J, Vägverket Region Väst. Skara den 26 maj 2008

Arkiv

Västergötlands museums samlingar, Skara.

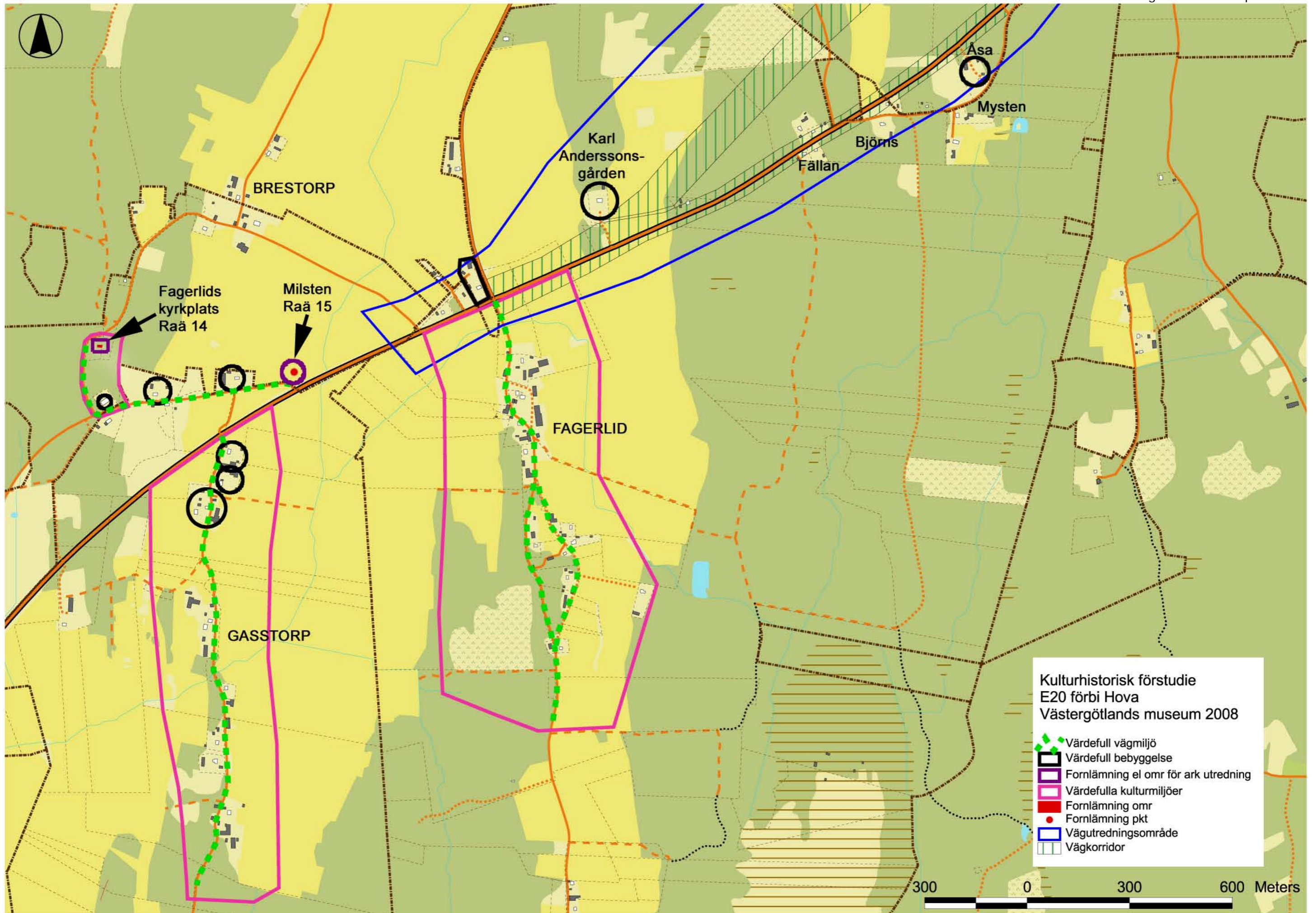
Tryckta källor

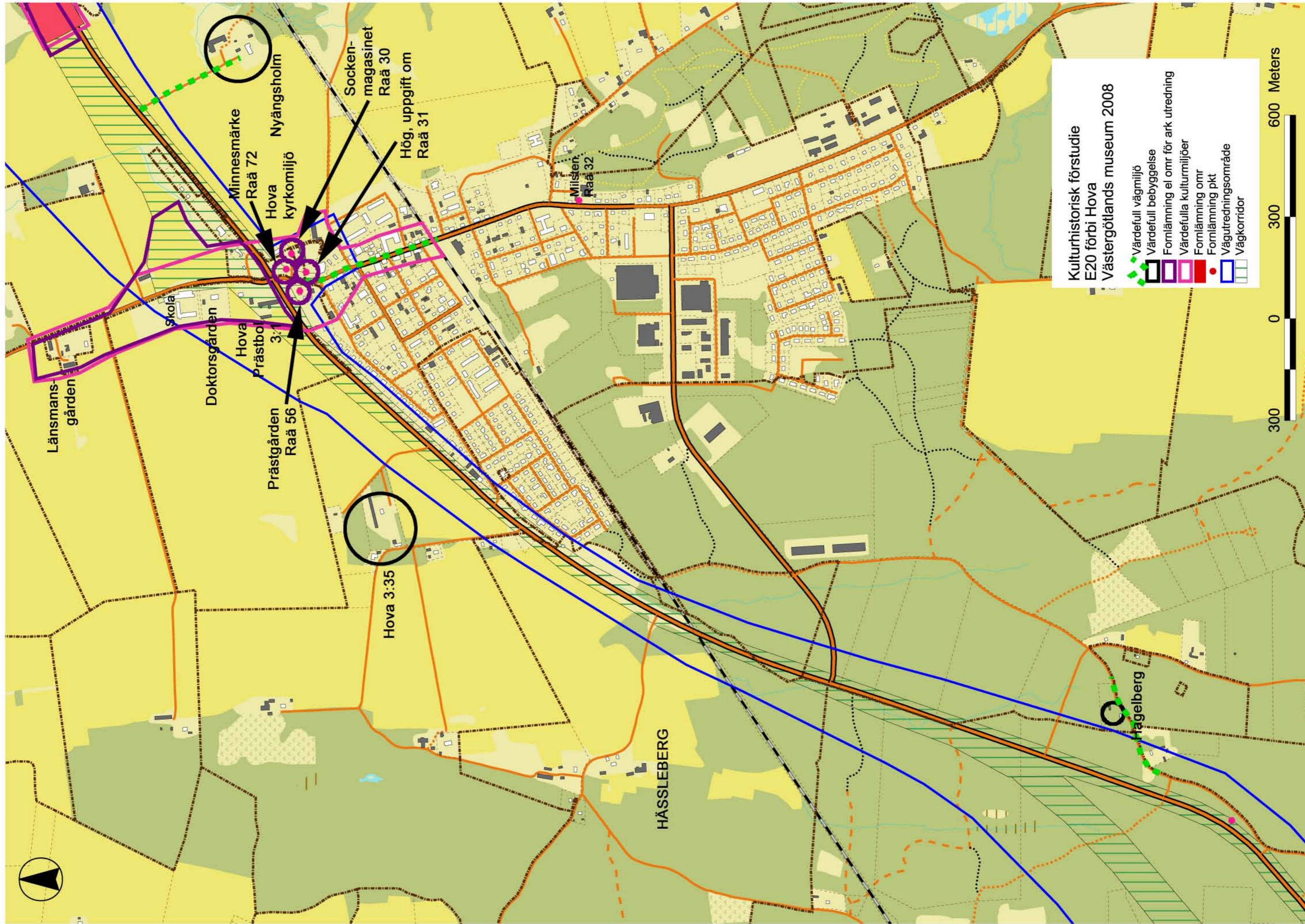
Ekonomiska kartan, skala 1:10 000. 1960. Bladen 9D4a, 9D4b, 9E4a, 9E5a, 9E5b

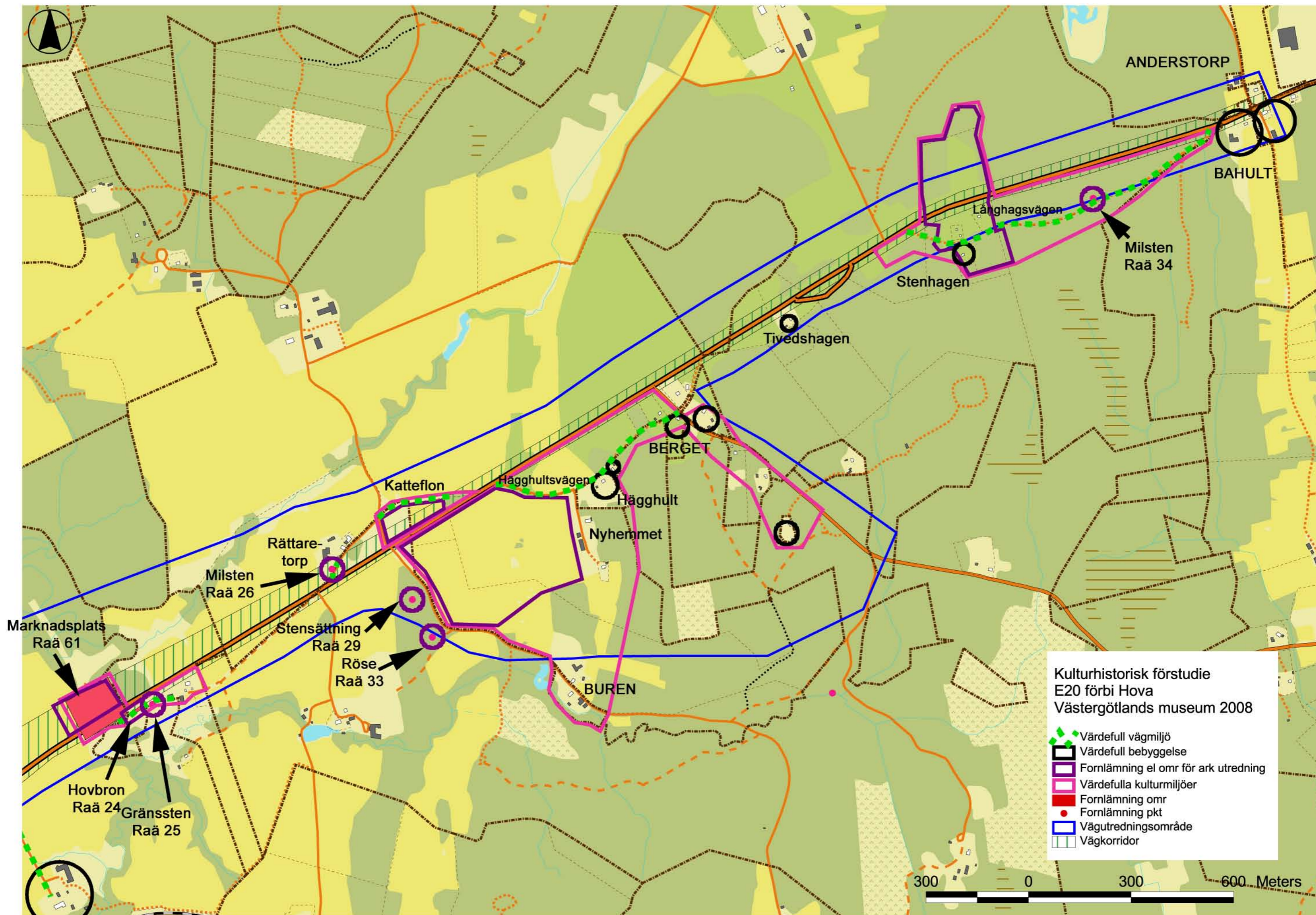
Ekonomisk härads-karta, Skaraborgs län 1877–82. Nytryck 1986. Skala 1:20 000. Skaraborgs länmuseum. Bladen 6 Gudhammar och 12. Hofva.

Litteratur

- Agrarhistorisk landskapsöversikt – Västergötland och Dalsland*. 2002. (red. Mascher, C.). Rapport 2002:14. Länsstyrelsen i Västra Götaland, Regionmuseum Västra Götaland, Västergötlands museum.
- Bevarandeprogram och åtgärdsprogram för odlingslandskapets natur- och kulturmiljövärden i Skaraborgs län*. 1992. Gravsjö konsult. Skaraborgs länsmuseum. Länsstyrelsen i Skaraborgs län.
- Holmström, E; Norrman, M & Valfridsson [Sjölin], M 2000. *Hagelberg och Stor-Eken – en funktionsinriktad agrarhistorisk analys av två torp i skilda utmarksmiljöer*. Uppsats i Agrarhistoria, SLU Uppsala (ej tryckt).
- Holmström, E., Odenbring Widmark, M. *Gårdar i Västergötland (Västgötagårdar) – en bebyggelsehistorisk översikt*. 2004. Länsstyrelsen i Västra Götaland.
- Holmström, E. 1999. *Hova-Torggatan. Gullspångs kommun, Västergötland. Byggnadshistorisk analys*. Byggnadshistorisk rapport 1999:13. Västergötlands museum
- Hova-Ålgårås. Gränsbygd i norra Skaraborg*. 1973. Norra Vadsbo naturvårdsförening.
- Lindskog, P. E. 1812–16. *Försök till en kort beskrifning om Skara stift*. Faksimil. Utg. av C. Zakariasson, Ed. 1985.
- Lundahl, I. 1969. *Ortnamnen i Skaraborgs län*. Vadsbo härad, norra delen
- Sveriges Bebyggelse: Statistisk-Topografisk beskrivning över Sveriges städer och landsbygd*. 1953. (Erixon, S. red). Skaraborgs län. Del 3.







Fornlämningar inom eller intill vägutredningsområde. Utdrag ur FMIS Hova socken.

Raä nummer	Lämningstyp	Antikvarisk bedömning	Egenskap
Hova 3:1	Vägmärke	Fast fornlämning	Typ: Milstolpe
Hova 14:1	Kyrka/kapell	Fast fornlämning	
Hova 15:1	Vägmärke	Fast fornlämning	Typ: Milstolpe
Hova 24:1	Bro	Fast fornlämning	Konstruktion: Ev. i beskrivning
Hova 25:1	Gränsmärke	Fast fornlämning	
Hova 26:1	Vägmärke	Fast fornlämning	Typ: Milstolpe
Hova 29:1	Stensättning	Fast fornlämning	Konstruktion: Stenfylld; Form: Rund
Hova 30:1	Byggnad annan	Övrig kulturhistorisk lämning	
Hova 31:1	Hög	Uppgift om	Form: Rund
Hova 32:1	Vägmärke	Fast fornlämning	Typ: Milstolpe
Hova 33:1	Röse	Fast fornlämning	Form: Rund
Hova 34:1	Vägmärke	Fast fornlämning	Typ: Milstolpe
Hova 35:1	Gränsmärke	Uppgift om	
Hova 56:1	Byggnad annan	Övrig kulturhistorisk lämning	
Hova 61:1	Samlingsplats	Övrig kulturhistorisk lämning	Typ: Marknadsplats
Hova 72:1	Minnesmärke	Övrig kulturhistorisk lämning	Typ: Övrig

Torggatan 1999 – en översikt

Bebyggelsemönster och karaktär

Torggatan och torget av idag är liksom tidigare Hovas huvudgata dit huvuddelen av centrumfunktioner, detaljhandel och andra verksamheter är lokaliserade. Även om den stora trafikleden – nuvarande E20 – numera går utanför samhället och genomfartsleden Mariestadsvägen därigenom mer fått prägel av lokal gata, är Torggatan fortfarande ett livligt trafikerat genomfartsstråk för länsväg 200.

Nedan ges en översiktlig beskrivning/karaktärisering av området kring Torggatan med koncentration på bebyggelsen. Beskrivningen går från norr mot söder.

Vid E20

Kyrkplatsen med det dominerande läget uppe på åsen var under århundraden blickfång och första möte med byn för resenärer som kom på gamla riksvägen uppifrån landet. På lite avstånd gäller i stora drag samma förhållande även idag. I närmiljön präglas dock numera infarten till Hova av E20 med stor fyrvägs korsning och bensinstation. Vägkorsningen nedanför kyrkan ligger i stort sett på samma plats som det tidigare vägskalet med Värmlandsvägen/ gamla riksvägen.

Till omkring 1950 var bebyggelsemönstret oförändrat sedan 1800-talets senare del. Omdragningen av riksvägen (E20) medförde dock att att prästgårdsmiljön delades i två delar. Arrendatorsbostaden och ekonomibyggnaderna hamnade norr om vägen, liksom även den glest liggande bybebyggelse som tillkommit längs Värmlandsvägen. Vid Prästgården finns numera en gång- och cykeltunnel under E20 för passage till Värmlandsvägen.

Under senare delen av 1900-talet har området norr om kyrkan genomgått fler förändringar. Av de 1800-talsbyggnader som legat närmast norr om kyrkan återstår endast missionshuset från 1876 – 77, **Hova 4:2** dock i sen tid om- och tillbyggt. Den f.d skoltomten, där gamla skolhuset stod 1836 – 1968, ingår numera i parkområdet kring kyrkplatsen. Nedanför kyrkan är rest ett minnesmärke över slaget vid Hova 1275.

Kyrkmiljön

Området med kyrka – prästgård är i likhet med torgets norra del mycket välförankrat i det bebyggelsemönster byn hade före laga skiftet 1859 – 62. Vid skiftet fick Prästgården, Norra Gubbegården och Järpegården ligga kvar i de gamla gårdslägena. Kyrkogatan och huvudsakligen Åsterudsvägen kan härledas till den oskiftade byns vägnät. Även en liten sträcka av den f.d. landsvägen mot Älgårås – Friabäck – Skövde, som gick i byns östra del, kan följas i en stig längs kyrkogårdsmurens östra sida ner mot Åsterudsvägen. Vägen var i bruk som lokal väg fortfarande i mitten av 1900-talet.

Frånsett den sentida angringen vid E20 motsvarar Torggatan upp till torget gamla riksvägens sträckning. Den fortfarande i mångt och mycket ålderdomliga kyrkmiljön med kyrka – sockenmagasin – prästgård är en av samhällets kulturhistoriska karaktärsmiljöer. Gatan bibehåller här prägel av av by- och länsväg, med stigning upp

mot byläget på åsen – inramad av kyrkplatsen, de rödfärgade prästgårdsbyggnaderna och högstammiga lövträd. Byggnadshistoriskt sett hör kyrkmiljön och torget nära samman, t.ex. Järpegårdens byggnader är i hög grad en del av miljön vid både kyrka och torg.



Kyrkoherdebostället, Hova Prästbol 3:1. Mangården bakom stora lövträd och rödfärgade spjälstaket domineras av de tre timmerbyggnaderna från 1600- och 1700-talen.

Kyrkoherdebostället, **Hova Prästbol 3:1**, Torggatan 2, är en av de mest förnämliga äldre prästgårdarna i Skaraborg. Nuvarande prästgård från 1791 har i hög grad ett ursprungligt utseende i behåll, t o m fasadens panel är gammal. Alderdomlig är även magasinshöjden. Bostadsflygeln som fungerade som prästgård till 1791, anses vara uppförd på 1600-talet. Byggnaden renoverades 1974 – 75, då det bl.a. blev klarlagt att den haft tre äldre föregångare på samma plats.

Kyrkplatsen (Se foto s. 41 m.fl.) **Hova 65:1 m.fl** har medeltida ursprung. Om sockenkyrkans byggnadshistoria är känt att den medeltida stenkyrkan blev ombyggd efter ett blixtnedslag under pågående gudstjänst 1723, varvid kyrkans västra del rasade och 15 personer dödades. Kyrkans nuvarande utformning härstammar huvudsakligen från en ombyggnad 1810. Vid kyrkogårdsmuren står det mycket välbevarade sockenmagasinet från ca 1760, byggt av sten i två våningar. Bottenvåningen fungerade som arrestlokal. Här är numera hembygdsmuseum.

Roslunds väg, mellan Prästgården och torget, följer i stort sett tomtgränsen som fanns mellan Prästgården och Västergården före laga skiftet. Gatan blev dock inte inlagd i plan förrän på 1930-talet. Norra delen av Västergårdens f.d. tomt tycks ha blivit bebyggd först 1922 när Solhäll, **Hova 3:29** Torggatan 4, uppfördes. Solhäll har i mångt och mycket fått behålla sin tidstypiska prägel av en liten stadsvilla med

indraget läge på en stor trädgårdstomt. Det är den enda tomten med villakarakter som byggts i den gamla bykärnan.



Hova 3:29, Solhäll, Torggatan 4 byggdes 1922 och är utformat som en liten stadsvilla med ljus slätputsad fasad, valmat brutet tak och stora fönster spröjsade med små rutor. Huset har i sen tid fått bl.a. ny typ av taktäckning, men bibehåller till väsentliga delar den tidstypiska villastilen.

Kring torget

I torgmiljön är huvuddragen från den oskiftade byn integrerade i den utformning som byn fick vid laga skiftet på 1860-talet. Den form torget fick efter regleringen vid laga skiftet är i stort sett väl bibehållen. Norra delen, fram t.o.m. vägskälet, är det gamla torget, vars gränser stramades upp något. Mot söder förlängdes torget över dåvarande tingshustomten. Mariestadsvägen – Torggatans norra del är gamla riksvägens ursprungliga sträckning, med en kraftig krök efter stigningen upp mot torget på åschrönet. När den södra landsvägens nya sträckning anslöts vid torget bildades det vägskäl, som från 1860-talet varit kyrkbyns stora trafikknut. Vägskälet låg tidigare något mer österut.

Den enda nutida förändring som skett med torgets omfång är en begränsad utvidgning i sydväst, där tingshuset stod från 1870 till 1949, placerat i liv med vägkorsningen (se foto s. 19 och 20). Efter flyttningen av tingshuset och senare rivningen av grannomtens hus mot Torggatan, har gatukorsningen rundats av på bekostnad av den f.d. tingshustomtens ena hörn.

Fortfarande präglas torget av bebyggelsemönstret från laga skiftets tid. Huvudsakligen tvåvåningshus omger den ursprungliga torgytan som öppnas upp mot vägskälet. Vid den f.d. tingshustomten har den i övrigt distinkta inramningen dock brutits, eftersom tomten inte har blivit återbebyggd utan består av en öppen parkeringsyta bort mot Matmarknaden. Numera har torgets "yngre", södra del alltmer fått karaktären av ett



Den lilla Kyrkogatan härstammar från den oskiftade byns gamla vägnät. Gatans mynning mellan Järpegården och Gubbegården har ursprungligen varit en uppstickande flik av torget.

separat torg, belagt med smågatsten och avgränsat mot gatan av trädraden från 1930-talet. Torgets gamla, norra del innehåller bl.a. busshållplatser med väntkur och refug, men bibehåller mer av den rumsliga öppenheten gentemot gatan och omgivande byggnader.



Södra delen av torget, Nya torget, avgränsas numera mot Torggatan av en trädrad och ett stenstaket. Mellan träden är p-platser. I bakgrunden skimtar Hova 3:26 och det på senare år uppförda bankhuset.



Järpegårdens ekonomibyggnader är av stor betydelse bl.a. för den äldre bykaraktären kring kyrkan och för förståelsen av det gamla vägnätet vid byn. Mellan kyrkogårdsmuren och byggnaderna går nämligen en stig som motsvarar ett stycke av gamla landsvägen mot Älgårås – Friabäck – Skövde.

I mycket stor utsträckning tycks det fortfarande vara den ursprungliga 1800-talsbebyggelsen som omger torget, även om flera hus är förändrade i senare tid. Nybyggnaderna är få, t.ex. Nordbankens nya byggnad på torgets östsida. Österut avgränsas numera torgbebyggelsen av sentida flerbostadshus vid Åsterudsvägen.

Vid torgets norra del är det mer oregelbundna bebyggelsemönstret ett arv från byn före laga skiftets tid. **Hova 4:1**, Järpegården (Torggatan 5) ligger på den tomt där Storegården låg vid storskiftet 1780. Järpegården, som ibland kallas för Storgården, har dock uppenbarligen övertagit gårdsläget – och kanske även den befintliga bebyggelsen – redan under 1800-talets första del. I "Sveriges Bebyggelse" uppges manbyggnaden härstamma från 1700-talet. Att döma av syneprotokollen från 1859 bör den i sådana fall ha blivit påbyggd och förhöjd efter laga skiftet. Under 1900-talet har manbyggnad och flyglar genomgått förändringar; t.ex. på 1940-talet, men även i senare tid. Den rödfärgade mangårdsbebyggelsen, med stora vårdträd framför, ger dock ett gott helhetsintryck av en äldre gårdsanläggning, och har djup förankring i den gamla byns struktur. (Se även foto s. 6).

Gårdens fägård flyttades före 1859 till öster om mangården och placerades tätt intill kyrkplatsen, vid korsningen mellan dåvarande Friabäcksvägen och Åsterudsvägen. På t.ex. gamla ekonomiska kartan från ca 1880 syns tydligt den stora fyrkantiga fägården. Från den anläggningen härstammar sannolikt ett timrat stall/fähus, medan en stor länga i trä och tegel kan ha blivit nybyggd i början av 1900-talet på platsen för en äldre länga.



Bostadshusen på Hova 3:7 (1860-tal) och det större Hova 3:17 (ca 1870-tal) innehöll båda från början affärsverksamhet i någon form i bottenvåningen. I Hova 3:17 inrymdes tidigt Hova Diversehandel, sedermera efterträdd av Hova Elektriska. Från 1902 fanns här även det första bankkontoret i Hova. I senare tid har båda husen genomgått en del förändringar avseende t.ex. tillbyggnader, ny taktäckning och vissa fönsterbyten. Båda ger dock ett helhetsintryck av större bostadshus från laga skiftets tid och bevarar bl.a. fasadbeklädnaden av liggande bred spontad panel, samt fönstersnickerier och vindsgavelfönster.

Hovas främsta bevarade bebyggelsemiljö från byns och torgets omgestaltning på 1860-talet är torgets nordvästra del – **Hova 3:17, 3:7, 3:2 och 3:1**– vid Torggatan 6 – 8 samt Mariestadsvägen 2 – 4. Bebyggelsemönstret har dock även ursprung från den oskiftade byn, eftersom detta förr varit Västergårdens och gamla Järpegårdens tomter. Vid laga skiftet erhöll Bramsgården marken. Här byggdes tre mer stadsmässiga tvåvåningshus mot gatan och mot gården flera ekonomibyggnader och bodar – vilka ovanligt nog finns i behåll – inklusive ett mindre boningshus. Av stort värde är att flera byggnader är välbevarade, särskilt **Hova 3:1 och Hova 3:2**. Bostadshusen på **Hova 3:7 och 3:17** har genomgått en del sentida förändringar men bibehåller flera viktiga äldre karaktärsdrag.



Torget's mest välbevarade gårdsanläggning från 1800-talets senare del är Hova 3:2, Mariestadsvägen 2. Boningshuset blev troligen närmre 1900 förlängt. Tillbyggnaden fick då ett s k avskuret hörn mot vägskälet, för att underlätta trafikens passage. Det är ett byggnadssätt som rekommenderades i byggnadsordningen för rikets städer 1874. Husets 1800-talskaraktär är i allt väsentligt bevarad, t.ex. med tegeltak, slätputsad fasad, samt på den tillbyggda delen fasadbeklädnad med troligen ursprunglig locklistpanel. Här inryms numera bl.a. en färghandel.

Inne på de tre tomterna ligger en tät klunga av rödfärgade gårdslängor, magasin och bodar, varav flera troligen från 1800-talet t.ex. ett timrat magasin på Hova 3:2. Några har t.o.m. det enkupiga takteglet i behåll. Flera har dock fått ny taktäckning med plåt, men ger i övrigt ett mer traditionellt intryck. Ett litet envånings boningshus, **Hova 3:1 och 3:2**, Mariestadsvägen 4, har en helt ursprunglig karaktär av 1860-tal. Huset har en traditionell prägel av småskalig utkantsbebyggelse. På **Hova 3:10**, Mariestadsvägen 6, återstår av äldre bybebyggelse en gårdslänga av trä som ligger i sammanhang med den välbevarade ekonomibebyggelsen på Hova 3:1 och 3:2 m fl. I övrigt står på tomten en helt ny byggnad.

I torgets sydöstra kant växte en tät och småskalig utkantsbebyggelse fram efter laga skiftet. Av denna återstår numera endast två små bostadshus från 1860-talet (Torggatan 11 och 13). **Hova 3:28** "Gröna huset" bevarar bl.a. halvrunda vindsgavelfönster och tegeltäckt tak. Huset är istandsatt och renoverat på 1990-talet och har numera fasadbeklädnad av locklistpanel, målad i mörkgrönt. (Samman med husets 1900-talshistoria hör att detta varit musikproducenten Stikkan Anderssons barndomshem. Hans mor drev damfrisering och tvättinrättning i huset.) Tätt bakom 3:28 står **Hova 3:27**, ett rödmålat bostadshus som förr bl.a. inrymt skrädderi. Det har dock blivit relativt förändrat i senare tid.



Hova 3:1 och 3:2. Det lilla bostadshuset är mycket välbevarat sedan laga skiftets tid och ligger i anslutning till den täta klungan av äldre ekonomibygnader.



Bostadshusen på Hova 3:28 och 3:27 i torgets sydöstra hörn härstammar från 1860-talet. De vittnar om det mer täta och lite oregelbundna bebyggelsemönster som präglade denna del av torget efter laga skiftet.

En liten bebyggelsemiljö med prägel av tiden närmre 1900 är **Hova 2:5**, Torggatan 17, med två små f.d. bostadshus. Det ena huset är via en tillbyggnad sammanlänkat med det sentida gatuköket vid torget. I övrigt är dock byggnadens ursprungliga karaktär väl bibehållen. Byggnadshistoriskt anknyter husets utformning till ca 1880 – 90, men eventuellt har det uppförts strax efter 1900. Det något större huset som står längre in från gatan är i stort sett oförändrat sedan ca 1900. Det är dock i behov av vårdåtgärder. Husen har ingått i den täta byggnadsklunga som legat bakom torgets södra sida.



Hova 2:5, Torggatan 17. Det lilla huset vid gatan har en något mer stadsmässig fasadutformning med stildrag från det sena 1800-talets panelarkitektur. Det har inrymt bostad och bl.a. affärslokal för Veramagasinet. Till karaktären av sent 1800-tal – 1900 bidrar även den vita dubbelgrinden i trä.

Några bostadshus kring torget har ursprung från tiden ca 1860 – 90, men har genomgått diverse ombyggnader i senare tid varvid den ursprungliga karaktären blivit mer eller mindre starkt förändrad. Samtliga har dock i olika avseenden förankring i det äldre bebyggelsemönstret.

Exempelvis kan nämnas församlingshemmet, ursprungligen ett bostadshus från 1860-talet på Norra Gubbegården, **Hova 2:92**, (Torggatan 1). Enligt "Sveriges Bebyggelse" från 1953 var huset redan då inrett till församlingshem. Det har senare tid blivit ytterligare ombyggt och sammanbyggt med nya byggnader. Med ljusmålad panel och tegeltak bibehåller dock huset något av en äldre karaktär mot Torggatan



Hova 2:5, Torggatan 17. En mycket välbevarad exteriör med sen 1800-talskaraktär har detta f.d. bostadshus, som står tätt bakom det andra bostadshuset (se ovan).

Hova 2:9 (Torggatan 15) är i stommen ett tvåvånings boningshus från 1800-talet, tillbyggt strax efter 1900 (jämför foto s. 43). Nuvarande enkla slätputsade fasad och stora fönster tillkom vid en ombyggnad 1953. Omkring 1905 var dåvarande gästgiveriet inrymt här. Byggnaden inrymmer numera bl.a. en tobaksaffär. Idag är detta det enda återstående av de bostadshus på Bramsgårdens gamla tomt som markerade torgets sydsida under 1800-talets senare del. Ett större bostadshus ut mot Torggatan brann ner 1943. Delvis står nu ett gatukök på den platsen.

Hova 3:26 (Torggatan 7) på östsidan av torget uppfördes under sent 1800-tal. Det var då ett av de största och mer stadsmässigt utformade trähusen vid torget (se foto s. 43, längst till vänster). Huset, som bl.a. inrymt bankkontor, har blivit ombyggt och fasadförändrat både 1936 och senare. Genom sin storlek, volym och dominerande läge är det dock en av torgets centrala byggnader och utgör även ett blickfång nerifrån Mariestadsvägen. På **Hova 70:1** Mariestadsvägen 1, nedanför den f.d. tingshustomten, låg en byggnad redan före laga skiftet. På 1860-talet stod här ett tvåvånings boningshus, som troligen motsvarar den nu befintliga byggnaden. Huset (ICA) är senare renoverat med bl.a. en sentida typ av fasadbeklädnad. (Se foto s. 20) Byggnadshistoriskt markerar huset gräns för kyrkbyns utbredning i väster.



Hova 2:9. Husets nuvarande putsfasad är från 1950-talet, men i stommen bärstammar buset från 1800-talet, tillbyggt i vinkel efter 1900. Från ca 1905 var gästgiveriet inrymt här. Huset har stort värde för bebyggelsemönstret på torgets sydsida, där övriga äldre hus har försvunnit under 1900-talet.

Torggatan mellan torget och järnvägen

Torggatan söder om torget följer helt den södra landsvägens nydragning från 1860-talet. Hova konditori vid Långgatan markerar jämte Finells väg gränsen för hur långt söderut byn nådde vid 1900-talets början. Ca 1905 – 10 byggdes den f.d. järnhandeln **Hova 2:10**, nuvarande konditoriet, som vänder ena gavelfasaden ut mot Torggatan. Envåningsbyggnaden är i senare tid renoverad, men är som helhet en av de tidigaste och mest karaktäristiska byggnaderna vid denna del av Torggatan, i god samklang med gårdens rödfärgade uthuslänga.



Från torget söderut längs Torggatan. Bakom Matmarknaden tar den äldre bebyggelsen vid i och med Hova konditori.



Hova 2:10. Torggatan 12. När Hova konditori, f.d. Hova järnbandel, byggdes i början av 1900-talet låg byggnaden där byn slutade. Timmerbyggnaden var från början rödfärgad men fick ca 1940 – 50 en mer "stadsmässig" utformning med ljus putsfasad, troligen i samband med att en lägre tillbyggnad gjordes mot Torggatan. Uthuslängan inne på gården är troligen också från tidigt 1900-tal.

Fram till järnvägen har bebyggelsen sedan uteslutande uppförts på 1910-talet. Här byggdes främst tvåvånings bostads- och affärshus som ligger ganska tätt och i liv med gatan. Inne på tomterna står här och var tidstypiska uthus av trä. Av anslutande mindre gator härstammar Långgatan och Järnvägsgatan från den rutnätsplan som lades ut på 1910-talet ner mot stationen. Vid Torggatan anpassades dock planen till det redan befintliga bebyggelsemönstret. Torggatans tomter har således en äldre och mer traditionellt sluten prägel, till skillnad från sidogatornas mer öppna villastadskarakter.

Både Matmarknaden på gatans västra sida och kommunhuset i öster byggdes på 1960-talet och skiljer sig betydligt i t.ex. material, volym och bebyggelsemönster från den omgivande äldre bebyggelsen. Kommunhuset vid Finells väg är en tvåvånings centrumbyggnad för kommunförvaltning, hotell, restaurang m.fl. funktioner. Anläggningen omger på tre sidor en öppen platsbildning med häckar och träd ut mot gatan. Här låg från 1800-talets början fram till 1964 Södra Gubbegårdens byggnader.

En sammanhängande helhet av 1910- och 20-tal har dock gatans östsida mellan Finells väg och järnvägen. En av gatans främsta byggnader från tiden för järnvägens tillkomst är **Hova 3:23** "Lilla Hotellet" på Torggatan 23. F.d. Hova Hotell uppfördes ca 1910 och har i stor utsträckning fått behålla en ursprunglig exteriör. På Torggatan 25, **Hova 3:52**, har bostadshuset från 1912 fått en sentida typ av taktäckning men är i övrigt en god representant för 1910-talsbebyggelsen. Till fastigheten hör ett samtida uthus av trä, liksom på Torggatan 27, **Hova 3:9** Där har dock bostadshuset från 1925 genomgått en del förändringar på senare år och den ursprungliga karaktären är inte längre lika påtaglig. På baksidan av kvarteret, in mot järnvägen har Hova slakteri legat.



Torggatan 23, Hova 3:23 "Lilla Hotellet" har fått behålla mycket av ursprunglig utformning från 1910-talet t.ex. tegeltäckt brutet tak, övervåningens fasspontpanel och framsidans veranda.



Torggatan 25, Hova 3:52. Bostadshuset från 1912 bibehåller bl.a. slätputsad fasad och på framsidan en troligen ursprunglig balkong i järnsmide. Frånsett taktäckningen med skivor har huset i huvudsak sin äldre karaktär i behåll. 1953 innehöll huset tre bostadslägenheter samt i bottenvåningen lokaler för ett café och en skoaffär. Numera inryms här bl.a. en frisersalong och en pizzeria.



Torggatan 23, Hova 3:23 "Lilla Hotellet" har fått behålla mycket av ursprunglig utformning från 1910-talet t.ex. tegeltäckt brutet tak, övervåningens fasspontpanel och framsidans veranda.



Torggatan 25, Hova 3:52. Bostadshuset från 1912 bibehåller bl.a. slätputsad fasad och på framsidan en troligen ursprunglig balkong i järnsmide. Frånsett taktäckningen med skivor har huset i huvudsak sin äldre karaktär i behåll. 1953 innehöll huset tre bostadslägenheter samt i bottenvåningen lokaler för ett café och en skoaffär. Numera inryms här bl.a. en frisersalong och en pizzeria.

I husraden på gatans västsida finns på Torggatan 16 ett gott exempel på stationssamhällets tidiga byggnadsutveckling. **Hova 2:50** byggdes 1914 som ett bostads- och affärshus med en lite mer stadsmässig ansats i gatufasadens utformning. Mot gatan bibehåller huset i huvudsak karaktären av 1910-tal, trots sentida renovering med stora fönster. Inne på gården står ett uthus av trä. På Torggatan 14, **Hova 2:32**, har nuvarande gråputsade tvåvåningsbyggnad i huvudsak kvar karaktären från byggnadsåret 1950. Huset innehöll på 50-talet en bosättningsaffär, en speceriaffär och en livsmedelsaffär. På 1910-talet stod på samma plats ett större bostads- och affärshus i tegel. Av den bebyggelsen återstår numera endast ett tidstypiskt uthus av trä inne på tomten



Hova 2:50, Torggatan 16, har trots sentida förändringar en huvudsaklig karaktär av 1910-tal i den ljusa slätputsade gatufasaden, små gavelfönster och en fint profilerad taklist. Av intresse är även att två av de tre entréerna bevarar tids-typiska butiksdörrar i lackat trä och glas, troligen från tiden kring 1950. Då inrymdes här konditori och bageri, numera bl.a. en blomsterhandel.

Vid hörnet mot Järnvägsgatan var Privathotellet Hovas mest stadsmässiga byggnad, utsmyckad med torn och gavelkrön, när det uppfördes 1912. Tvåvåningsbyggnaden som numera innehåller Konsum, **Hova 2:51**, har dock blivit starkt förändrad och förenklad.

En genuin prägel av 1910- och 20-tal kännetecknar framför allt den anslutande Järnvägsgatan och dess högvuxna allé, samt parken längs järnvägen. Framhållas bör de öppna utblickarna från järnvägsövergången ner längs banvallen, vilket även innefattar det välbevarade stationshuset från 1910. Innanför allén vid Järnvägsgatan ligger bl.a. IOGT-byggnaden från 1914, en av Hovas mest välbevarade byggnader från stationssamhällets framväxt.

Torggatan mellan järnvägen och kyrkogården



Gatans västra sida präglas av egnabem och trädgårdar, medan östsidan domineras av flerbostadsvillor och lite större hus med ursprung som affärs- och bostadshus. I förgrunden, till höger, syns Torggatan 35 som byggdes vid 1930-talets början med sex bostadslägenheter samt i bottenvåningen affärs-, kontors- och lagerlokaler. Huset är senare delvis förändrat, men bibehåller ändå något av den ursprungliga karaktären.

Bebyggelsen här är helt och hållet förknippad med stationssamhällets framväxt mot söder. Först tillkom enstaka industriella verksamheter längs järnvägen, främst Hova Centralkvarn 1913 vid Spannmålgatan/ Torggatan. Idag finns här en större byggnad inklädd med fasadplåt (Bilspeditionens byggnad), omgiven av ett öppet område ner längs banvallen. Överhuvudtaget har de tidiga industriella verksamheter som funnits vid denna del av järnvägen, t.ex. en snickerifabrik öster om Torggatan, upphört efterhand. Av den bebyggelsen tycks numera föga finnas kvar.

Torggatans mer traditionella och slutna bebyggelsemönster växlar i och med järnvägsövergången över till det tidiga 1900-talets friliggande bostadshus med indragna lägen och mer eller mindre trädplanterade förgårdar mot gatan. Mest påtagligt är detta på gatans västsidan, som är en del av det sammanhängande egnahemsområde som med början vid Spannmålgatan bebyggdes söderut fr.o.m.ca 1918 till in på 1950-talet.

På västsidan är bostadshusen med något undantag från 1920–30-talen men präglas mestadels av renoveringar i senare tid. Helhetsintrycket av egnahemsbebyggelse från stationssamhällets expansionsperiod vilar dock fortfarande över området, mycket

beroende av tomternas trädgårdar med fruktträd och odlingar, samt ute vid gatan häckar och höga lövträd. Enstaka tomter har fortfarande uthus av trä i inre tomtgräns. På **Hova 2:55** står en karaktäristisk rödmålad uthuslänga, tomten i övrigt är dock obebyggd.

Östsidan av Torggatan bebyggdes – undantaget Torggatan 29 – först efter att en avstyckningsplan blivit fastställd 1931. Det avspeglas i bebyggelsen som präglas av tvåvånings flerbostadsvillor och har sparsamt bevuxna förgårdar. Endast i kvarterens inre delar ligger enstaka egnahem, främst från 1940-talet.

De lite större hus som byggdes för bostads- och affärsverksamhet fick vanligen en något mer stadsmässig utformning, kännetecknande för ett framväxande stations-samhälle. Särskilt gäller detta Torggatan 29, **Hova 3:14**, uppfört 1915 vid järnvägen som ett stort och högre tvåvåningshus i sten eller tegel med vitputsad fasad. Huset har i allt väsentligt en ursprunglig karaktär i behåll. Till fastigheten hör även en vitputsad större uthusbyggnad.



Hova 3:14, Torggatan 29. Det välbevarade stora bostadshuset från 1915 är genom volym och dominerande läge även ett betydelsefullt blickfång nerifrån stationshuset i väster, där man har ett fritt och öppet siktfält längs banvallen upp mot Torggatan.

1930-talsbebyggelsen är mer eller mindre ombyggd på senare år, inte minst har de ursprungliga putsfasaderna ersatts med fasadmateriäl av annat slag. Omnämns bör dock **Hova 3:37**, Torggatan 35 och **Hova 3:40**, Torggatan 31. Båda bibehåller något av den ursprungliga karaktären i t.ex. volym och tidstypiska skorstenar, men vittnar framför allt om att Torggatan i viss mån tidigare fungerat som en affärgata även på denna sidan järnvägen. Torggatan 37 byggdes 1933 som en villa med drag av sparsmakad funkisstil, troligen det första funkis-betonade huset i Hova. Här var kommunkontoret en tid inrymt fram till 60-talets mitt. Husets exteriör har dock senare blivit avsevärt förändrad.



Vy längs Torggatan mot järnvägsövergången. I förgrunden Torggatan 31, byggt 1934 som ett lite större bostads- och affärshus.

En tydlig avgränsning gentemot den kvartersbundna 1930-talsbebyggelsen längs Torggatan utgör en grupp av några stora flerbostadshus från ca 1960- och 70-talet inne vid Marknadsgatan – Badhusgatan. Även postkontoret vid Badhusgatan är inrymt i en mer sentida byggnad.

Den muromgärdade trädbevuxna kyrkogården vid gatans östsida har ursprung från laga skiftet på 1860-talet men har senare utvidgats. Kyrkogården kan sägas utgöra den definitiva södra avgränsningen för Torggatans karaktär av tidig huvudgata.

Kulturhistoriska värdeaspekter



Översikt mot torgets ursprungliga norra del med kyrkan, f.d. Norra Gubbegården och Järpegården m.fl.

Hova har haft en för kyrkbyar i Skaraborg sannolikt ovanligt stark historisk förankring i handel och kommunikation. Detta har bl.a. kommit till uttryck i att kyrkbyn förr haft vissa samhällsfunktioner som i Skaraborg för övrigt främst hört hemma i städerna, samt att handelsplatsens stora betydelse bidragit till att torget fått en stor roll i bebyggelsemönstret. Torget blev i egenskap av handelsplats och vägknut en i hög grad styrande faktor i byomvandlingen vid laga skiftet. Kyrkbyns utveckling i samband med skiftet, med den mer stadsliknande torgmiljö som blev följden, ger i det avseendet Hovas byggnadshistoria en särprägel i Skaraborg. I andra kyrkbyar i länet som på 1860- och 70-talen utvecklas till större samhällen, t ex Stenstorp och Vara, är orsaken järnvägens tillkomst. Hovas utveckling till stationssamhälle sker senare, på 1910-talet.

Sammanfattningsvis är området kring Torggatan i första hand ett resultat av tre byggnadshistoriska skeden:

- Grundkaraktären i kyrkbyn härstammar från den oskiftade byns tid.
- I samband med laga skiftet på 1860-talet fick kyrkbyn huvudsakligen nuvarande bebyggelsemönster.
- Kyrkbyns utveckling till stationssamhälle efter 1910 innebar bl.a. en expansion längs Torggatan söderut från torget.



En ålderdomlig prägel vilar över kyrkplatsen med kyrkan samt sockenmagasinet från 1700-talet, beläget tätt intill kyrkogårdsmuren.

Att särskilt uppmärksamma:

- Torggatan kan sägas vara den historiska länken som förenar dessa byggnadshistoriska skeden. Även om det sena 1900-talet här och var har medfört förändringar av olika slag finns fortfarande *en värdefull stark historisk kontinuitet i bebyggelsemönstret*. Detta kan avläsas i t.ex. gatunätet med torg och vägskäl, tomtstrukturer samt byggnaders läge och utformning.

- Hovas historiska rötter i kommunikation medför att *de kulturhistoriska sammanhangen mellan äldre vägnät, 1800-talets vägdragning och 1910-talets järnväg är av stort intresse*. Av särskild betydelse är *gamla riksvägens bevarade sträckning* som säkerligen avspeglar medeltida förhållanden.

- *Byggnader som har en välbevarad ursprunglig karaktär är av särskilt stort värde* som förmedlare av insikter om samhällets byggnadshistoria. Generellt bör också framhållas de *äldre uthus och ekonomibygnader* som finns i behåll. Det är en kategori av byggnader som överlag är på väg att mer och mer försvinna ur stadsbilden i tätorter.

- I princip bör *hela Torggatan* inom analysområdet betraktas som en sammanhängande kulturmiljö. *Särskilt bör dock området fr.o.m. kyrkmiljön i norr t.o.m. järnvägen i söder poängteras*.

Kyrkmiljön och torget



Gamla riksvägen, d.v.s. Mariestadsvägen, leder upp mot torget mot knutpunkten vägskälet. Det stora tvåvåningshuset Hova 3:26 har sedan sent 1800-tal ett dominerande läge vid torget. Till vänster det välbevarade Hova 3:2.

Området fr.o.m. kyrka – prästgård och fram mot torget har som tidigare nämnts djupa rötter i den oskiftade byns bebyggelsemönster. *Den i mångt och mycket ålderdomliga kyrkmiljön med välbevarade byggnader* – kyrkan, sockenmagasinet, prästgården, är av stort kulturhistoriskt värde. Detta är både socknens och kyrkbyns gamla andliga och kulturella centrum och här råder i stort fortfarande en bykaraktär. I kyrkmiljön ingår även t.ex. *Järpegården med ekonomilängorna* och lämningarna av *den gamla landsvägen, vilka också är av stort värde*. Norra Gubbegården (församlingshemmet) är visserligen om- och tillbyggd, men markerar ett av de oskiftade gårdslägena i byn.

Kyrkmiljön är i sin helhet känslig för förändringar som kan rubba de kulturhistoriska sammanhangen. Detta inte minst med avseende på att närområdet norr om kyrka – prästgård mot E20 förvandlats under 1900-talets senare del.

Kulturhistoriskt sett är torget med vägskälet Hovas hjärtpunkt i likhet med kyrkmiljön. Den byggnadshistoriska kontinuiteten är mycket påtaglig i sammanhang med den gamla riksvägen, bystrukturen vid torgets äldre del och det delvis ändrade bebyggelsemönster och vägnät som blev en följd av laga skiftet på 1860-talet. Utvidgningen av torget och flyttningen av väg och vägskäl har historisk bakgrund i samhällets betydelse som handelsplats och vägknut. Skiftet resulterade också i att torget och den omgivande bebyggelsen fick en mer småstadsliknande karaktär. Som tidigare nämnts är det bebyggelsemönstret i stort sett väl bibehållet sedan laga skiftets tid. *Överbuvudtaget är bebyggelsemönstret av stor kulturhistorisk betydelse.*



Torget sett från Norra Gubbegården söderut i tidigt 1900-tal. Jämför med bilden nedan. Flertalet hus finns kvar även 1999. Huset till höger mitt i bild brann dock ner 1943. Foto: Erik Rud, troligen tidigt 1900-tal. 79760. Västergötlands museums bildarkiv.



Torgvy i ungefär samma vinkel som ovan 1999.

Järpegården och det gamla vägnätet är av stort värde för de historiska sambanden med den oskiftade byn. Gårdarna vid Torggatan/ Mariestadsvägen i nordväst är torgets mest förnämliga bebyggelsemiljö från tiden efter laga skiftet. Här är den mer stadsmässiga karaktären av handelsgårdar från 1860–70-talet i stort sett bibehållen. Av särskilt intresse är de välbevarade byggnaderna vid Mariestadsvägen 2–4, inklusive mängden äldre ekonomibyggnader. Framhållas bör även Torggatan 17 med i huvudsak välbevarad bebyggelse från åren runt 1900, samt den tidiga utkantsbebyggelse som t.ex. Hova 3:28 representerar.



Av stort kulturhistoriskt intresse är bl.a. Hova 3:2 och 3:1 med ålderdomligt boningshus och magasin från laga skiftets tid.



Småskalighet och täthet präglar fortfarande den kvarvarande äldre bebyggelsen bakom torgets södra/ sydöstra sida. Viktigt att värna om!

Betydelsefullt är att bebyggelsen kring Torggatans norra del och torget i så stor utsträckning härstammar från 1860-talets laga skifte och årtiondena därefter. Som tidigare nämnts har dock flera byggnader i senare tid blivit mer eller mindre kraftigt förändrade. Betraktade som enskilda byggnadsobjekt kan således deras kulturhistoriska värde ha minskat. I sammanhang med bebyggelsemönstret är dock *samtliga äldre byggnader av stor vikt*, eftersom var och en bidrar till den mycket starka historiska kontinuitet som präglar torget. Exempelvis kan nämnas Hova 2:9 och Hova 3:26.

Ur kulturhistorisk synpunkt är det önskvärt med åtgärder som syftar till att framhäva helheten i torgets ursprungliga 1800-talskaraktär och dess sammanhang med omgivande gaturum och byggnader. Som vanskliga framstår däremot eventuella åtgärder som kan leda till att den rumsliga upplevelsen av gata – torg – vägshål spaltas upp i flera mindre enheter. Det skulle alltför lätt kunna resultera i att den kulturhistoriskt värdefulla torgmiljön förvanskas.

Torggatan söder om torget



Vy över Torggatan från järnvägsövergången norrut. Till höger busraden vid Lilla Hotellet.

Torggatan bär här huvudsakligen prägel av en vidareutveckling av bostads- och affärs-gatan från torget, i och med stationssamhällets expansion på 1910- och 20-talen. Här har emellertid skett några större nybyggnader under det senare 1900-talet. *Fortfarande finns dock i stort sett en sammanhängande historisk kontinuitet till torget. De byggnader och miljöer som fortfarande har en ursprunglig äldre karaktär i behåll är ur kulturhistorisk synpunkt av betydelse*, för att helhetsintrycket av det tidiga 1900-talets centrumgata skall kunna bestå. Särskilt bör omnämnas *Hova konditori, Hova 2:50 och busraden vid Lilla Hotellet*. Lilla Hotellet är kulturhistoriskt sett en av Torggatans karaktärsbyggnader från 1910-talet.

Torggatan söder om järnvägen



Torggatan från järnvägen mot söder.

Här förankras Torggatan helt och hållet i samhällsutvecklingen efter järnvägens tillkomst. Jämfört med norr om järnvägen är gatan här knappast längre en centrumgata. Gatans östsida har till viss del tidigare haft karaktär av centrumgata, om vilket husens utformning på främst Torggatan 35 och Torggatan 31 antyder. Numera dominerar *prägel*n av *egnabems- och villastadsområde från 1910 – 30-talen*, med trädgårdar och förgårdar mot gatan. *Det helhetsintrycket är viktigt att bibehålla*. Enskilda byggnader är numera mestadels mer eller mindre förändrade. Ett värdefullt undantag är dock *Hova 3:14, Torggatan 29*, som är en av Hovas mer förnämliga exempel på större bostadshus från samhällets utbyggnad på 1910-talet.



Vid Torggatan/ Carlanders väg. Till böger kyrkogården.

Kyrkogården med sitt ursprung från 1800-talet och starka koppling till kyrkbyn är en väsentlig del av kulturmiljön.

Gatans karaktär



Av stor kulturhistorisk betydelse är den karaktär av den gamla svenska småstadens "Storgata" som Torggatan i sin lilla skala fortfarande ger uttryck för. Bilden visar Torggatan sedd från järnvägen norrut mot torget

Den småstadsliknande prägel som Hova fick under 1800-talets senare del och 1900-talets början bidrar mycket till att Torggatan främst norr om järnvägen bevarar en karaktär av den gamla svenska småstadens "Storgata".

Torggatan har flera av de karaktärsdrag som kan förknippas med "Storgatan", exempelvis kan nämnas:

- landsvägen som övergår i en stadsgata, som blir en huvudgata som leder fram till knutpunkten torget.
- att vara både affärsstråk och bostadsgata
- att förena ortens viktigaste byggnader.

Till den här karaktären bidrar mycket att:

- Torggatan, i likhet med torgets sidor, främst *ramas in av den kringliggande bebyggelsen.*
- *Träden är jämförelsevis få och står mestadels i tomtgräns mellan busen mot gatan.*
- *Gatan har en tydlig prägel av huvudgata* eftersom den har trottoarer på båda sidor, till skillnad från anslutande smågator.

Numera är detta en gatukaraktär som överlag är i starkt avtagande och som *ur kulturmiljösynpunkt är synnerligen viktig att värna om.*

Det är ytterst angeläget att åtgärder som planeras med gaturummet slår vakt om Torggatans karaktär av "Storgata", t.ex gatans:

- *jämna linjeföring*
- *raka kanter*
- *regelbundna sammanhang med det omgivande traditionella bebyggelsemönstret.*

Möten med anslutande gator



Järnvägsgatan med sin höga allé är en välbevarad gatumiljö från stationssamhällets framväxt på 1910-talet. Inne i grönskan skymtar till höger IOGT-byggnaden från 1914. Överbuvudtaget är rutnätsområdet ett gott exempel på en stations-sambällesmiljö från det tidiga 1900-talet. Både Järnvägsgatan och Stationsgatan är bevarade allégator från den tiden.

Framhållas bör även Torggatans direktanknytning till angränsande gaturum och *andra miljöer med kulturmiljökvaiteter. Framför allt gäller det mötet med Järnvägsgatan och järnvägen* med överblick av park, allégata, station och spårområde samt välbevarad 1910-talsbebyggelse. Huvudkaraktären av 1910 – 30-tal vilar både över Torggatan och järnvägen – Järnvägsgatan, vilket här tydligt kan uppfattas, liksom att de två gatorna präglas av två olika traditioner inom bebyggelsemönster, trots att de byggdes ungefär samtidigt. Detta gäller även mötet med Långgatan.

Området med rutnätsplanen mellan Mariestadsvägen – Torggatan – järnvägen har i stort sett inte omfattats av denna studie. Även vid en ytlig överblick framgår dock att *också det området är en värdefull kulturmiljö*, med dess som helhet välbevarade karaktär av stationssamhälle från 1900-talets tidiga del.



Norr om kyrkan och Prästgården: fyrvägskorsningen vid E20. Till vänster ligger prästgårdsfordbrukets byggnader som numera ligger norr om vägen.
Fotomontage 1999.

Källor

Otryckta källor

Gullspångs kommun. Byggnadsnämndens arkiv i Gullspång.

- *Hova. Översiktskarta. Adresskarta. 1982.* Upprättad av Mariestads lantmäteridistrikt genom sammanställning av primärkartor. Skala 1: 4000.
- *"Karta över det område vid Hova stationssambälle uti Hova socken i Skaraborgs län för vilket ifrågasättes införandet av särskilda föreskrifter med avseende på byggnads-verksamhetens ordnande".* Upprättad 1929 av överlantmätare Hjalmar Siewerts. Skala 1: 4000.
- *"Förslag till styckningsplan för område vid Hova järnvägsstation ..."* Upprättad 1930 – 31. Skala 1: 2000.
- *"Karta över område vid Hova stationssambälle uti Hova socken av Skaraborgs län".* Sammanställd 1936 av överlantmätare F. B. Harris. Skala ej angiven.
- *"Förslag till byggnadsplan för Hova stationssambälle ..."* Upprättad av Edgar Haasum, Länsarkitektkontoret i Mariestad, 1939. Skala 1: 2000.

Lantmäteriemyndighetens arkiv i Mariestad.

- *"Charta öfver Hofva By Skaraborgs Län Wadsbo Härad och Hofva Sochn. Upprättad Åren 1779 och 1780 af Johan Afzelius."*
- *"Karta öfver egorne till 2 3/4 ml Hofva by. Skaraborgs län, Wadsbo härad, Hofva socken upprättad vid laga skifte år 1859 af A. E. Gyllensten".*

Västergötlands museum, Skara: Antikvarisk- topografiska arkivet.

Tryckta källor och litteratur

Carlquist, T. & Larsson, U. *Gårdsjö – Stationssambälle i skogsbygd. Byggnadshistorisk analys.* Skaraborgs länsmuseum 1997. (ej utg.)

Ekonomisk karta över Skaraborgs län 1877 – 82. Kartblad 6 och 12. Skala 1:20 000. Konzeptblad till ekonomisk karta framställd av rikets allmänna kartverk. Skaraborgs läns museum 1986.

Ekonomisk karta över Sverige. Kartblad 9E5b och 9E6b. Registerkarta Skaraborgs län. Flygfotograferad 1955. Kartläggning verkställd 1960. Lantmäteriet 1960. Skala 1: 10 000.

Ekonomisk karta över Sverige. "Gula kartan". Kartblad Hova 9E:41. Flygfotograferad 1983. Rekognoserad 1985. Lantmäteriverket 1987. Skala 1: 20 000.

Hova – Älgårås. Gränsbygd i norra Skaraborg. Mariestad 1973.

Hova – Älgåråsbygden nr 1, 2 och 3. Utgivna av Hova Naturvårds- och

hembygdsförening & Älgårås hembygdsförening. Red Gunnar Bergström.
Nr 1 Skara 1978. Nr 2 Skara 1981. Nr 3 Nossebro 1990.

Lindskog, P. E:son. *Försök till en kortt beskrifning om Skara stift. 1812 – 16.*
Faksimil. Munkedal 1985.

Lundahl, I. *Ortnamnen i Skaraborgs län. Del XI:1. Vadsbo härad, norra delen.* Lund
1969.

Skaraborgsbygden II. Red F. Colling. Hjo 1919.

Sockenbeskrivningar 1818 – 1843. Utgivna av Skaraborgs Läns Hushållningssällskap.
Skara 1982.

Svenska gods och gårdar. Skaraborgs län (norra). Uddevalla 1942.

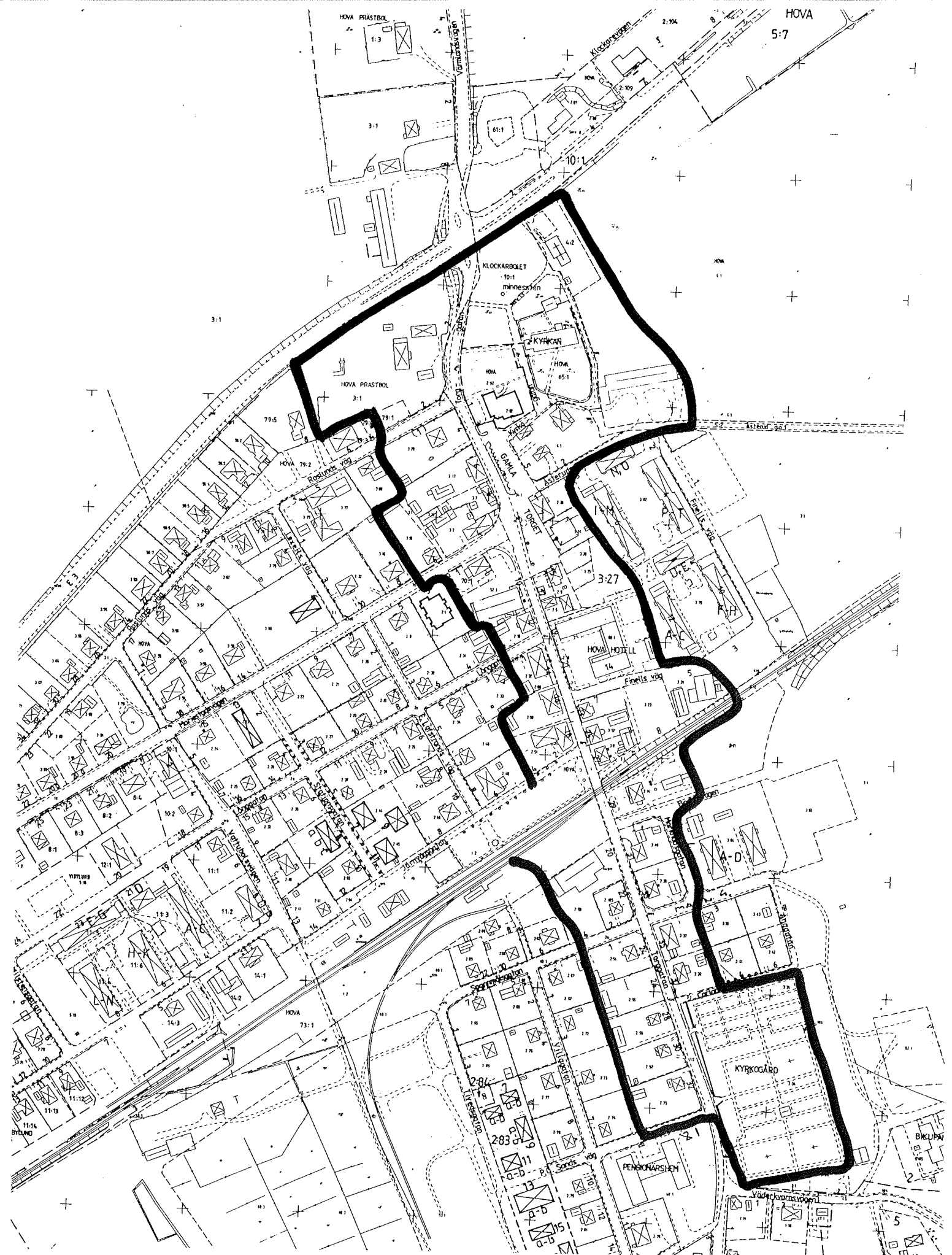
*Sveriges Bebyggelse. Svensk statistisk-topografisk uppslagsbok. Landsbygden.
Skaraborgs län, del III.* Uddevalla 1953.

*Westergöötlandh Skaraborgs lähn. Geographisk Afrittningh och Special Landtkortt
öfwer Wassbo häradt.* Delignert och afmätt Anno 1655 af Kietell Classon Felterus.
Utgiven av Vadsbo hembygdsförening samt Lantmäteriet 1988. Luleå 1988.

*Vägar och vägfarande i Västergötland. Västergötlands Fornminnesförenings
Tidskrift 1981 – 82.* Skara 1982.

Vägen till din historia. Västergötlands Fornminnesförenings Tidskrift 1985. Skara
1985.

*Västgötabandel genom sekler. Västergötlands Fornminnesförenings Tidskrift 1991
– 92.* Skara 1992.



Utsnitt av Översiktskarta/ Adresskarta för Hova. Upprättad 1982. På kartan har analysområdet avgränsats.

Rapporter 2007

- 2007:1 Anders Berglund Arkeologisk förundersökning inom kvarteret Servicemannen 2006, Skövde kommun, Västergötland.
- 2007:2 Anders Berglund Särskild arkeologisk utredning inom fastigheten Hasslum 2006, Skövde kommun, Västergötland.
- 2007:3 Anders Berglund Särskild arkeologisk utredning 2006 steg 1, väg 49 delen Axvall – Varnhem, Skara kommun, Västergötland.
- 2007:4 Anders Berglund Särskild arkeologisk utredning inom fastigheten Skörstorp 4:3, 14:2 och 15:1 i Skörstorp socken, Falköpings kommun, Västergötland.
- 2007:5 Anders Berglund Särskild arkeologisk utredning inom fastigheten Ving 22:1 2007, Norra Vings socken, Skara kommun, Västergötland.
- 2007:6 Marita Sjölin Inför ändring av rum nr 22 och 25 till rustkammare på Läckö slott, del av fornlämning Raä nr 69 i Otterstad socken, Lidköpings kommun, Västergötland. Arkeologisk förundersökning 2007.
- 2007:7 Andreas Åhman Inför planprogram för Ällebergsområdet i Falköpings kommun. Särskild utredning 2006.
- 2007:8 Andreas Åhman Inför planerad vindkraftverksetablering inom fastigheten Källeberg 1:4 i Mularp socken, Falköpings kommun, Västra Götalands län. Särskild utredning 2006.
- 2007:9 Andreas Åhman Inför planerade vindkraftverk inom fastigheterna Anneberg 1:1, Bosgården 7:9, Dvärstorp 5:12, Hasslekärr 1:2, Hångsdala 27:1, Lammevad 1:4 och Skattegården 1:4 i Dimbo socken, Tidaholms kommun. Särskild utredning 2007.
- 2007:10 Andreas Åhman I samband med schaktning för ny dagvattenledning inom del av fornlämning Raä nr 12, Nya Staden i Lidköping. Förundersökning 2006.
- 2007:11 Andreas Åhman Inför etablering av nya vindkraftverk på fastigheterna Berga 2:1, Märene 1:16 och Viglunda 1:1 i Skånings-Åsaka socken, Skara kommun. Särskild utredning 2007.
- 2007:12 Andreas Åhman Inför utbyggnad av Timboholms industriområde i Skövde socken och kommun. Särskild utredning 2006.
- 2007:13 Maria Vretemark Osteologisk analys av ben från Karleby Godegården, Raä 194, Karleby socken, Falköpings kommun, Västergötland.
- 2007:14 Andreas Åhman Några boplatslämningar på Fågeludden inom fastigheten Hornborga 13:6 i Bolums socken, Falköpings kommun. Förundersökning 2006.
- 2007:15 Andreas Åhman Inför detaljplan för Skaraberg sydöstra, Skara socken och kommun. Särskild utredning 2007.
- 2007:16 Marita Sjölin Schaktövervakning i samband med grävning av mindre schakt inom del av fornlämning Raä nr 228 invid Kungshamnen vid Läckö slott i Otterstad socken, Lidköpings kommun, Västergötland. Arkeologisk förundersökning 2007.
- 2007:17 Karl-Göran Sjögren Karleby Godagården. Undersökningar av en neolitisk boplat 2006.
- 2007:18 Marita Sjölin Inför uppförande av vindkraftverk inom fastigheterna Hästhalla 1:1, Torkelstorp 1:2, Basebo 1:13 och Tagelberg 1:1 i Skallmeja och Saleby socknar, i Skara och Lidköpings kommuner, Västergötland. Arkeologisk utredning 2007.
- 2007:19 Catharina Mascher, Marita Sjölin & Andreas Åhman Forentorpa ängar – landskaphistoriskt underlag inför bildande av naturreservat.
- 2007:20 Marita Sjölin Schaktningsövervakning av delar av fornlämning Raä nr 17 inom fastigheten Långan 9 i Hjo socken, Hjo kommun, Västergötland. Arkeologisk förundersökning 2007.
- 2007:21 Maria Norrman Ett snitt genom ett boplatsoområde Raä 21, Grossgården 1:6, Vara socken, Vara kommun. Arkeologisk förundersökning 2006.
- 2007:22 Maria Norrman Ett boplatsoområde från bronsålder? Raä 56, kvarteret Påskliljan, Vara socken, Vara kommun. Arkeologisk undersökning 2004.
- 2007:23 Marita Sjölin Inför fortsatt exploatering inom Bissgårdsområdet i Skultorp, Norra Kyrketorp socken, Skövde kommun, Västergötland. Särskild utredning 2007.
- 2007:24 Marita Sjölin Inför planerad försäljning av fastigheterna Drivbänken 1 och Sund 4:6 i Mariestads socken, Mariestads kommun, Västergötland. Särskild utredning 2007.

2007:25	Marita Sjölin	Inför planerad ny stadsdel, Horsås, i Skövde socken, Skövde kommun, Västergötland. Kulturhistorisk förstudie 2007.
2007:26	Ylva Nilson	Särskild arkeologisk utredning inom fastigheten Götene 3:3 och arkeologisk förundersökning av fornlämning raä nr 4, Götene socken, Götene kommun, Västergötland, 2005.
2007:27	Marita Sjölin	Inför nytt bostadsområde, Elisgården, inom del av fastighet Vara 22:1, Vara socken, Vara kommun, Västergötland. Särskild arkeologisk utredning 2007.
2007:28	Anders Berglund	Särskild arkeologisk utredning 2007 steg 2 väg 49 delen Axvall - Varnhem, Skara kommun, Västergötland.
2007:29	Tony Axelsson & Maria Vretemark	Varnhems klosterområde. Förvaltnings- och utvecklingsprogram 2007.
2007:30	Marita Sjölin	Inför uppförandet av nytt vindkraftverk inom fastigheten Ledsjö 7:3, Ledsjö socken, Götene kommun, Västergötland. Särskild arkeologisk utredning 2007.
2007:31	Anders Berglund	Arkeologiska förundersökningar 2007 inom kv Boktryckaren, Plåtslagaren och Kopparslagaren, Falköping raä 40, Västergötland. Inklusive en uppdatering av stadsarkeologiskt register t o m 2007.
2007:32	Anders Berglund	Arkeologisk utredning 2007 inför nedläggning av vattenledning, Skärv socken, Skara kommun, Västergötland.
2007:33	Anders Berglund	Arkeologisk utredning 2007 inför nedläggning av vattenledning, Vartofta-Åsaka socken, Falköpings kommun, Västergötland.
2007:34	Anders Berglund	Arkeologisk utredning 13.12.2007 inför planering av byggnation, fornlämning 43 i Sunnersbergs socken, Lidköpings kommun, Västergötland.
2007:35	Anders Berglund	Arkeologisk förundersökning i form av schaktningsövervakning 2006 kv Neptun 6, fornlämning 68, Skara socken och kommun, Västergötland

Rapporter 2008

2008:1	Anders Berglund	Undersökning av järnåldersgravfält, järnframställningsplats och odlingslämningar samt förmodat boplatsoområde, Björkulla 1:5 och 1:12, fornlämning 43, Älgårås socken, Töreboda kommun, Västergötland.
2008:2	Andreas Åhman	Inför exploatering inom delar av fastigheten Skövde 5:85 i Skövde socken och kommun, Västra Götaland
2008:3	Andreas Åhman	Inför etablering av affärsverksamheter inom området Norra Stallsiken, fastigheten Skövde 5:111 i Skövde socken och kommun. Särskild utredning 2008
2008:4	Marita Sjölin	Boplatser och järnframställning, Raä nr 73, inom fastigheten Stora Lund 1:1, Ledsjö socken, Götene kommun, Västergötland
2008:5	Andreas Åhman	Fornlämning Skövde 167 - en liten boplatser inom fastigheten Skövde 5:85 i Skövde kommun, Västra Götaland
2008:6	Marita Sjölin	Sunnevad - två boplatserområden, Raä nr 38 och 39, inom fastigheterna Sund 4:6 respektive Drivbänken 1:1, Mariestads socken och kommun, Västergötland. Arkeologisk förundersökning 2007
2008:7	Adam Boëthius	Osteologisk analys av djurbensmaterialet från Göteborg, Gö 216, Gustavigården
2008:8	Adam Boëthius	Gamla Älvsborgs fästning - en analys av benmaterialet från Göteborg, Gö 185
2008:9	Maria Vretemark Anders Berglund	Kallstart i Gullhammar. Arkeologisk undersökning av fornlämning 158 i Vättlösa socken, Götene kommun, Västergötland
2008:10	Ragnar Sigsjö	Skara Domkyrkas kapitelhus. Arkeologisk undersökning 1991.
2008:11	Tony Axelsson Anders Berglund Andreas Åhman	Marjarps industriområde, Friggeråker socken, Falköpings kommun. Särskild utredning 2007
2008:12	Andreas Åhman	Inför utbyggnad av fastigheten Guldsmeden 7 i Lidköping. Arkeologisk förundersökning 2007 inom del av fornlämning Raä nr 11, Lidköpings socken och kommun, Västra Götaland
2008:13	Andreas Åhman	Inför etablering av handelsverksamhet inom kvarteret Järnet. Arkeologisk utredning 2007 inom fastigheterna Skövde 5:93 m.fl. i Skövde socken och kommun, Västra Götaland

- 2008:14 Andreas Åhman Inför dräneringsarbeten invid Örslösa kyrka, Örslösa socken, Lidköpings kommun. Arkeologisk förundersökning 2006.
- 2008:15 Andreas Åhman Arkeologi längs väg 26. Fornlämning Raä nr 55 och 56 i Ryd socken, Skövde kommun, Västra Götalands län. Arkeologisk förundersökning 2006.
- 2008:16 Ylva Nilson Särskild arkeologisk utredning 2008 inom fastigheten Stenstorp 38:1, Stenstorps socken, Falköpings kommun, Västergötland
- 2008:17 Anders Berglund Less på lera – Arkeologisk undersökning 2007 av fornlämning 148 Catharina Axelsson och 149 i Ledsjö socken, Götene kommun, Västergötland
- 2008:18 Erik Holmström E20 förbi Hova. Kulturhistorisk förstudie 2008-05-29.
Marita Sjölin