

**PM Ändringar efter granskning av vägplan
Väg 900, delen Hamburgsund-Slottet,
gång- och cykelväg**

Tanums kommun, Västra Götalands län

TRV 2017/103658

2021-12-17



Trafikverket

Postadress: 405 33 Göteborg

E-post: investeringsprojekt@trafikverket.se

Telefon: 0771-921 921

Dokumenttitel: PM Ändringar efter granskning av plan

Författare: WSP Sverige AB

Dokumentdatum: 2021-12-17

Ärendenummer: TRV 2017/103658

Objektsnummer: 162063

Kontaktperson: Veronika Amvall, veronika.amvall@trafikverket.se

Foto framsida: Väg 900 mot söder. Rörvikilen till höger i bild.

Innehåll

1 Motiv till ändringen	4
2 Beskrivning av ändringen	5
2.1 Ändringar i Plan- och miljöbeskrivningen.....	5
2.2 Ändringar i Plankartor	9
2.3 Ändring i Fastighetsförteckning.....	18
2.4 Ändring i Illustrationskarta	18
2.6 Sammanställning justeringar	33
3 Ändrade handlingar	33
4 Information till berörda av ändringen	33
5 Kostnadsförändringar	33
BILAGA 1. Sammanställning justeringar - illustrationskarta.....	34
BILAGA 2. Sammanställning justeringar – sektioner	35

1 Motiv till ändringen

Plan- och miljöbeskrivningen har justerats med några ändringar då synpunkter inkommit från fastighetsägare till Kville-Rörvik 1:38, Kville-Rörvik 1:7 m.fl., Kville Rörvik 1:2, Tanum Hamburgsund 13:22 se *Granskningsutlåtande* för detaljerad beskrivning av synpunkterna. Vidare har plankartorna 131T0201, 131T0202, 131T0203 och 131T0204 justerats för de ytor som berörs av dessa synpunkter.

Trafikverket har i samband med upprättande av fastställelsehandling upptäckt ett fel i fastighetsförteckningen gällande Hamburgsunds vägförening. Adress till vägföreningen fanns vid tiden för granskning, augusti-september år 2020, under Flik 6 "Gemensamhetsanläggning samt därmed jämställda vägsamfälligheter och vägföreningar som berörs av planen" i fastighetsförteckningen. Eftersom vägplanen innebär att mark för Hamburgsunds vägförening tas i anspråk anses vägföreningen vara direkt berörd och ska därmed redovisas under Flik 3 "Nyttjanderätt eller annan särskild rätt till fastighet eller utrymme som tas i anspråk" också. Denna felaktighet innebar att Hamburgsunds vägförening inte fick något rekommenderat brev sänt till sig inför granskning av planen utan endast ett vanligt brev.

Trafikverket har den 2021-01-18 efter att felet i fastighetsförteckningen upptäcktes skickat ett rekommenderat brev till Hamburgsunds vägförening med den text som tidigare saknades: "Den mark eller det utrymme som behövs för byggande av väg framgår av plankartorna i handlingarna. Den mark som redovisas på plankartorna kan komma att tas i anspråk med vägrätt respektive tillfällig nyttjanderätt. När vägplanen fastställts och vunnit laga kraft är ägare eller innehavare av särskild rätt skyldig att mot ersättning överlåta eller upplåta marken eller utrymmet som behövs för byggande av väg." Hamburgsunds vägförening ombads att inkomma med eventuella synpunkter senast den 2021-01-29. Hamburgsunds vägförening kontaktades av Trafikverket via telefon den 2021-01-15 för att säkerställa att avsedd information gått fram. Vägföreningen meddelade under samtalet att de ser positivt på gång- och cykelvägen. Men önskar att Trafikverket beaktar de trafiksäkerhetsmässiga aspekterna och säkerställer funktionen "in och utfart allmän väg". Föreningen vill också vara delaktiga i byggplaneskede och produktion.

Trafikverket har inför upprättande av fastställelsehandling även upptäckt att huvudmannskapet för (allmän platsmark) inom detaljplan var felaktigt beskrivet på Plankartor och i Plan- och miljöbeskrivningen. Kommunen är inte huvudman för allmänna platser inom detaljplanen och därför ska mark inom detaljplanens område inte tas i anspråk med nytt vägområde som det tidigare var beskrivet utan marken ska istället tas i anspråk med vägrätt.

Efter länsstyrelsen tillstyrkan

Fastställelsehandlingen i version daterad 2021-06-18 skickades till länsstyrelsen och tillstyrktes 2021-08-26 (diarienummer 343-31829-2021). Parallellt fortsatte dock diskussionerna med markägare längs sträckan kring att sträva efter ett så minimerat markintrång som möjligt. För att möta markägarnas frågeställningar beslutades att gång- och cykelvägen skulle detaljprojekteras på en del av sträckan för att klargöra hur stort markintrånget skulle bli i slutändan, och anpassa vägplanen därefter.

Då denna justering skedde under fastställelsefasen kommer detta PM ändring utformas på följande sätt: De justeringar som gjorts mellan kungörelsen och den efterföljande granskningsperioden kommer fortsatt redovisas nedan på samma sätt som i den version av PM Ändring efter granskning som skickades in till länsstyrelsen för tillstyrkan den 2021-06-18. Därefter kommer de senaste justeringarna som skett efter länsstyrelsens tillstyrkan 2021-08-26 redovisas med beskrivningen *efter länsstyrelsens tillstyrkan*. Texten som beskriver dessa justeringar är även blå.

2 Beskrivning av ändringen

2.1 Ändringar i Plan- och miljöbeskrivningen

Följande justeringar i plan- och miljöbeskrivningen har gjorts:

5.2.1.3 Typsektioner

Text gällande Typsektion 2 har uppdaterats till:

I det öppna jordbrukslandskapet vid Rörvik planeras gång- och cykelvägen att separeras från väg 900 med en grön skiljeremsa/dike. Denna separeringsform följer VGU och skapar en trygg miljö för oskyddade trafikanter samt gör att gång- och cykelvägen upplevs stå mer för sig själv i landskapet. Till stor del är skiljeremsans bredd cirka fem meter.

Mellan längdsektion 1/020–1/420 utformas skiljeremsan som ett öppet dike där slänter ställs med en lutning $\geq 1:3$, se i Figur 27. För resterande del av sträckan utformas skiljeremsan med dränering och slänter ställs i en flackare lutning på cirka 1:5, se Figur 28. Sidoområdet utformas med dike.

Tidigare var beskrivningen:

I det öppna jordbrukslandskapet vid Rörvik planeras gång- och cykelvägen att separeras från väg 900 med en grön skiljeremsa/dike, se Figur 27. Denna separeringsform följer VGU och skapar en trygg miljö för oskyddade trafikanter samt gör att gång- och cykelvägen upplevs stå mer för sig själv i landskapet. Till största del är skiljeremsans bredd cirka fem meter. Undantag är vid trummor under väg 900 där skiljeremsan behöver breddas för att anpassas till befintligt dikesdjup. Utformning av sidoområdet anpassas efter omgivande terräng med dike eller bankslänt.

Efter länsstyrelsens tillstyrkan ändrades texten till:

I det öppna jordbrukslandskapet vid Rörvik planeras gång- och cykelvägen att separeras från väg 900 med en grön skiljeremsa. Denna separeringsform följer VGU och skapar en trygg miljö för oskyddade trafikanter samt gör att gång- och cykelvägen upplevs stå mer för sig själv i landskapet. Skiljeremsans bredd kommer att vara cirka tre meter.

Mellan längdsektion 0/900–1/420 utformas skiljeremsan som ett grunt dike där slänter ställs med en lutning 1:3 och dränering finns i diket för att avvattna vägkroppen. Sidoområdet är också utformat som ett grunt dike. Även här används dränering på delar av sträckan för att i detta fall avvattna gång- och cykelvägens terrass, se i Figur 27. Sidoområdet varierar i både bredd och djup på delar av sträckan för att möjliggöra hanteringen av dagvatten.

5.2.1.6 Anslutningar

På grund av justeringar i utformningen efter länsstyrelsens tillstyrkan ändrades texten i 5.2.1.6 Anslutningar till följande:

Längs vägsträckans västra sida finns fyra anslutningar till enskilda vägar, åtta skog- eller åkeranslutningar samt en infart till ett privat bostadshus. En åkerinfart kommer att tas bort men övriga anslutningar behåller sitt läge och anpassas till gång- och cykelvägen. Det förekommer även två åkeranslutningar längs infarten till fastighet Kville-Rörvik 1:2 som kommer i konflikt med den nya gång- och cykelvägen. De båda åkeranslutningarna planeras att flyttas i sidled och utformas med samma bredd som i dagsläget. På östra sidan av vägen, mitt emot campingen, ligger en infart till fastigheten 1:24. Denna infart kommer att behöva dras om i och med byggnationen av gång- och cykelvägen. Vid samma infart finns i dagsläget en skogsanslutning. Skogsanslutningen kommer behålla sitt läge och anpassas till den nya utformningen. Vid framtagande av bygghandlingar kommer skogsanslutningen utformas i närmare detalj.

Tidigare var beskrivningen:

Längs vägsträckans västra sida finns fyra anslutningar till enskilda vägar, åtta skog- eller åkeranslutningar samt en infart till ett privat bostadshus. Samtliga anslutningar behåller sitt läge och anpassas till gång- och cykelvägen. Det förekommer även två åkeranslutningar längs infarten till fastighet Kville-Rörvik 1:2 som kommer i konflikt med den nya gång- och cykelvägen. De båda åkeranslutningarna planeras att flyttas i sidled och utformas med samma bredd som i dagsläget. På östra sidan av vägen, mitt emot campingen, ligger en infart till fastigheten 1:24. Denna infart kommer att behöva dras om i och med byggnationen av gång- och cykelvägen. Vid samma infart finns i dagsläget en skogsanslutning. Skogsanslutningen kommer behålla sitt läge och anpassas till den nya utformningen. Vid framtagande av bygghandlingar kommer skogsanslutningen utformas i närmare detalj.

5.2.4 Avvattning

Text gällande 5.2.4. Avvattning följande stycken lagts till:

Diket som anläggs väster om gång- och cykelvägen mellan längdsektion 0/910–1/640 anpassas till samma nivåer som det befintliga väg diket väster om väg 900 har idag. Detta för att säkerställa befintlig åkerdränerings funktion.

Mellan längdsektion 0/840 - 1/010 anläggs ett grunt dike mellan gång- och cykelvägen och väg 900 för att minska markintrånget. På grund av nivåskillnaden mellan nytt dike för gång- och cykelvägen och väg 900 krävs dränering under denna sträckan för att säkerställa avvattning av terrassen. Till följd av att diket mellan gång- och cykelvägen och väg 900 höjs hamnar befintliga trumma samt ny trumma vid längdsektion 0/910 under dikesbotten för det höjda diket, och kan därför inte samla upp diket ytvatten. För att befintlig samt ny trumma ska få en godkänd marktäckning i den punkt som diket korsas så måste diket fyllas igen lokalt.

För att ta hand om ytvattnet i det grunda diket mellan gång- och cykelvägen och väg 900 anläggs en kupolbrunn norr och en söder om den åkerinfart som finns i längdsektion 0/910. Från kupolbrunnarna anläggs en tät ledning som leder vattnet till gång- och cykelvägens västra dike, för att rinna vidare mot havet. Ytterligare en kupolbrunn kommer anläggas i längdsektion 0/860 för att hantera ytvattnet och leda det till kupolbrunnen i längdsektion 0/910.

Ytterligare två kupolbrunnar föreslås i längdsektion 1/440 samt 1/540 för att leda över ytvattnet till bäcken på västra sidan om gång- och cykelvägen.

Efter Länsstyrelsens tillstyrkan har följande text justerats och lagts till:

Från Rörviksängen och norrut, mellan längdsektion 0/840–1/800, planeras avvattningen ske i gräsklädda diken mellan gång- och cykelvägen och väg 900, samt väster om gång- och cykelvägen mot lågpunkt vid längdsektion 0/900.

Diket som anläggs väster om gång- och cykelvägen mellan längdsektion 0/910–1/640 varierar i djup och bredd. Djupet på västra diket anpassas för att vatten ska kunna ledas från skiljeremman via trummor vid överfarter för oskyddade trafikanter samt åkeröverfarter. På grund av att diket varierar i djup så krävs dränering av det yttre diket mellan längdsektion 1/410–1/220 samt 1/160–1/100.

Mellan längdsektion 0/840 - 1/640 anläggs ett grunt dike mellan gång- och cykelvägen och väg 900 för att minska markintrånget. På grund av nivåskillnaden mellan nytt dike för gång- och cykelvägen och terrass för väg 900 krävs dränering under denna sträcka för att säkerställa avvattning av

terrassen. Till följd av att diket mellan gång- och cykelvägen och väg 900 höjs så kommer dagvattnet behöva ledas över till det yttre diket via nya trummor vid längdsektion 1/540, 1/220, 1/160, 1/100 samt vid 1/020. Detta för att trummorna ska få tillräcklig marktäckning och att vattnet ska kunna rinna med självfall.

Till följd av att diket mellan gång- och cykelvägen och väg 900 höjs så hamnar befintlig trumma samt ny trumma vid längdsektion 0/910 under dikesbotten för det höjda diket, och kan därför inte samla upp diket ytvatten. För att befintlig samt ny trumma ska få en godkänd marktäckning i den punkt som diket korsas så måste diket fyllas igen lokalt.

För att ta hand om ytvattnet i det grunda diket mellan gång- och cykelvägen och väg 900 anläggs en kupolbrunn norr och en söder om den åkerinfart som finns i längdsektion 0/910. Från kupolbrunnarna anläggs en tät ledning som leder vattnet till gång- och cykelvägens västra dike, för att rinna vidare mot havet.

Vid längdsektion 1/160 leds vattnet från skiljeremsan via en ny trumma till gång- och cykelvägens västra dike för att sedan ledas in i befintliga trumma som förlängs och leder vattnet under gång- och cykelvägen och väg 900 till det östra befintliga vägdiket.

Vid längdsektion 1/420 leder befintlig trumma vattnet från skiljeremsa samt gång- och cykelvägens yttre dike under väg 900 till den östra sidan. En ny trumma anläggs från det yttre diket för att kopplas ihop med befintlig trumma via en sadelbrunn med kupol, som anläggs för att samla upp vattnet i skiljeremsan. Vid längdsektion 1/310 leds vattnet över till östra sidan av väg 900 på samma sätt.

Vid Längdsektion 1/540 leds dagvatten från skiljeremsan via en kupolbrunn till gång- och cykelvägens västra dike på grund av en åkerinfart.

I längdsektion 1/640 förlängs befintlig trumma (dimension 800 millimeter) under den planerade gång- och cykelvägen för att inte hindra flödet i nuvarande bäck. Vattendraget leds om väster om gång- och cykelvägen. Vid längdsektion 1/440 leds vattendraget under gång- och cykelvägen samt väg 900 via ny samt befintlig trumma, för att ansluta till vägdiket öster om väg 900 likt befintlig situation. Vattendraget leds på samma sätt som befintlig situation via befintligt dike till lågpunkten vid längdsektion 0/900 där det korsar väg 900 och gång- och cykelvägen via befintlig samt ny trumma för att rinna vidare mot havet.

Mellan längdsektion 0/820-1/660 ca ligger en befintlig vattenledning parallellt med ny gång- och cykelvägs västra sida. Från längdsektion 1/400-1/660 löper även en befintlig tryckspillvattenledning parallellt väster om ny gång- och cykelväg. Under delar längs sträckan hamnar befintlig vattenledning samt tryckspillvattenledning under gång- och cykelvägens västra dike vilket medför att befintliga ledningar kan behövas läggas om lokalt för att inte riskera framtida frostsador. I vissa punkter kan isolering av befintliga ledningar vara aktuellt för att undvika omläggning.

5.2.7 Masshantering

Text kring volymer på massor mellan längdsektion 0/840-1/560 har uppdateras efter länsstyrelsens tillstyrkan till:

- Mellan Rörviksängen till gårdstomt vid Rörvik (längdsektion 0/840-1/560):
Denna sträcka består av jordbruksmark. Avbaningsmassorna från hela sträckan sparas och återanvänds och beräknas bli cirka 2 200 m³. Massorna sparas och återanvänds i inner- och ytterlänter. Massor för jordschakt längs sträckan beräknas bli cirka 1 070 m³. Massor som behövs för uppfyllnad beräknas bli cirka 1300 m³. Delar av denna sträcka går på jordtypen gyttja vilken inte har tillräckligt hög kvalitet för att återanvändas till uppbyggnad av

vägbanken. Mängden massor som inte bedöms kunna återanvändas är ungefär 380 m³. Det kommer därmed att krävas tillförsel av massor på cirka 610 m³. Återanvändning av massorna kommer att utredas i senare skede av projektet.

Tidigare var beskrivningen:

- Mellan Rörviksängen till gårdstomt vid Rörvik (längdsektion 0/840–1/560):
Denna sträcka består av jordbruksmark. Avbaningsmassorna från hela sträckan sparas och återanvänds och beräknas bli cirka 2 200 m³. Massorna sparas och återanvänds i inner- och ytterlänter. Massor för jordschakt längs sträckan beräknas bli cirka 1 050 m³. Massor som behövs för uppfyllnad beräknas bli cirka 900 m³. Delar av denna sträcka går på jordtypen gyttja vilken inte har tillräckligt hög kvalitet för att återanvändas till uppbyggnad av vägbanken. Mängden massor som inte bedöms kunna återanvändas är ungefär 550 m³. Det kommer därmed att krävas tillförsel av massor på cirka 420 m³. Återanvändning av massorna kommer att utredas i senare skede av projektet.

6.3.2 Biotopskyddade områden/objekt

Tabell 5. Biotopskyddade objekt som påverkas av projektet

Text gällande längdsektion 0/925-0/930 har uppdaterats till:

Gång- och cykelvägen korsar bäcken. Befintlig trumma under väg 900 förlängs cirka 12,5 meter med en 1000-trumma.

Tidigare var beskrivningen:

Gång- och cykelvägen korsar bäcken. En ny 1000-trumma anläggs under gång- och cykelvägen, cirka 8 meter lång.

Efter länsstyrelsens tillstyrkan har ovanstående stycke justerats till:

Gång- och cykelvägen korsar bäcken. Befintlig trumma under väg 900 förlängs cirka 15,7 meter med en 1000-trumma.

Kapitel 9.1.2. Vägområde med vägrätt

Text gällande Kapitel 9.1.2. Vägområde med vägrätt har uppdaterats till:

På plankartorna (131To201-131To204) framgår vad som är befintligt och nytt vägområde för vägplanen. Ny vägrätt omfattar cirka 13 260 m² och markeras med blå färg och beteckningen V. Det nya vägområdet består främst av jordbruksmark och skogsmark.

Tidigare var beskrivningen:

På plankartorna (131To201-131To204) framgår vad som är befintligt och nytt vägområde för vägplanen. Nytt vägområde markeras på plankartorna med blå färg. Nytt vägområde där Trafikverket är huvudman omfattar cirka 13 300 m² och redovisas med beteckningen V1. Nytt vägområde där kommunen är huvudman omfattar cirka 330 m² och redovisas med beteckningen V2. Det nya vägområdet består främst av jordbruksmark och skogsmark.

Efter länsstyrelsens tillstyrkan har beskrivningen justerats till följande:

På plankartorna (131To201-131To204) framgår vad som är befintligt och nytt vägområde för vägplanen. Ny vägrätt omfattar cirka 11 500 m² och markeras med blå färg och beteckningen V. Det nya vägområdet består främst av jordbruksmark och skogsmark.

2.2 Ändringar i Plankartor

Samtliga plankartor

Teckenförklaringen för samtliga plankartor har justerats avseende vägområde.

Teckenförklaringen på plankarta 131T0201, 131T0202, 131T0203 och 131T0204 efter ändring:

TECKENFÖRKLARING

GRÄNSER

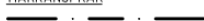


TRAKTGRÄNS



FASTIGHETSGRÄNS

MARKANSPRÅK



GRÄNS FÖR VÄGOMRÅDE



AVGRÄNSNING MELLAN OLIKA TYPER AV MARKANSPRÅK



NYTT VÄGOMRÅDE MED VÄGRÄTT



TILLFÄLLIG NYTTJANDERÄTT/ARBETSYTA, GÄLLER UNDER BYGGTIDEN DOCK LÄNGST 3 MÅN EFTER SLUTBESIKTNING



TILLFÄLLIG NYTTJANDERÄTT/ETABLERINGSOMRÅDE, GÄLLER UNDER BYGGTIDEN DOCK LÄNGST 3 MÅN EFTER SLUTBESIKTNING



TILLFÄLLIG NYTTJANDERÄTT/UPPLAGSYTA FÖR ARTRIKA VÄGKANTSMASSOR, GÄLLER UNDER BYGGTIDEN DOCK LÄNGST 3 MÅN EFTER SLUTBESIKTNING



TILLFÄLLIG NYTTJANDERÄTT, OMRÅDET AVSER SKYDDÅTGÄRDER FÖR ATT SKYDDA ÖRINGFÖRANDE BÄCK, GÄLLER UNDER BYGGTIDEN DOCK

Teckenförklaringen på plankarta 131T0201, 131T0202, 131T0203 och 131T0204 före ändring:

TECKENFÖRKLARING

GRÄNSER

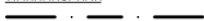


TRAKTGRÄNS



FASTIGHETSGRÄNS

MARKANSPRÅK



GRÄNS FÖR VÄGOMRÅDE



AVGRÄNSNING MELLAN OLIKA TYPER AV MARKANSPRÅK



NYTT VÄGOMRÅDE MED VÄGRÄTT



NYTT VÄGOMRÅDE INOM DETALJPLAN DÄR KOMMUNEN ÄR HUVUDMAN FÖR ALLMÄNNA PLATSER



TILLFÄLLIG NYTTJANDERÄTT/ARBETSYTA, GÄLLER UNDER BYGGTIDEN DOCK LÄNGST 3 MÅN EFTER SLUTBESIKTNING



TILLFÄLLIG NYTTJANDERÄTT/ETABLERINGSOMRÅDE, GÄLLER UNDER BYGGTIDEN DOCK LÄNGST 3 MÅN EFTER SLUTBESIKTNING



TILLFÄLLIG NYTTJANDERÄTT/UPPLAGSYTA FÖR ARTRIKA VÄGKANTSMASSOR, GÄLLER UNDER BYGGTIDEN DOCK LÄNGST 3 MÅN EFTER SLUTBESIKTNING

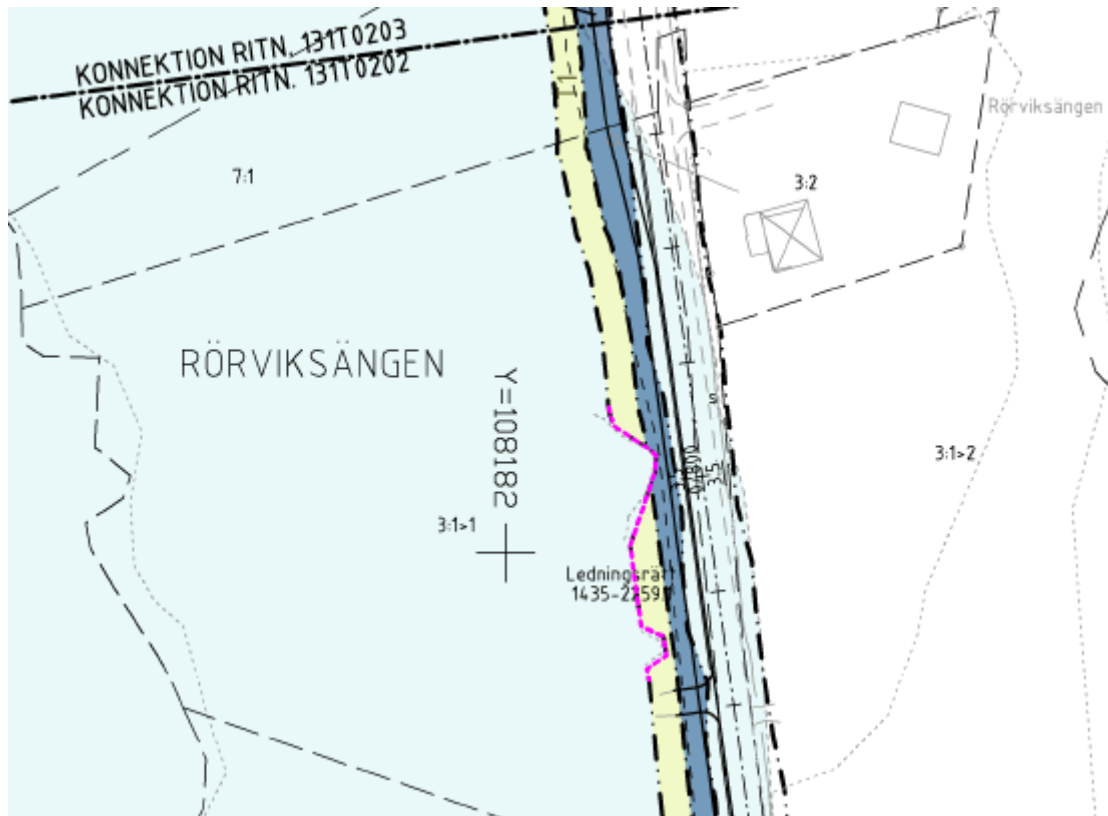


TILLFÄLLIG NYTTJANDERÄTT, OMRÅDET AVSER SKYDDÅTGÄRDER FÖR ATT SKYDDA ÖRINGFÖRANDE BÄCK, GÄLLER UNDER BYGGTIDEN DOCK LÄNGST 3 MÅN EFTER SLUTBESIKTNING

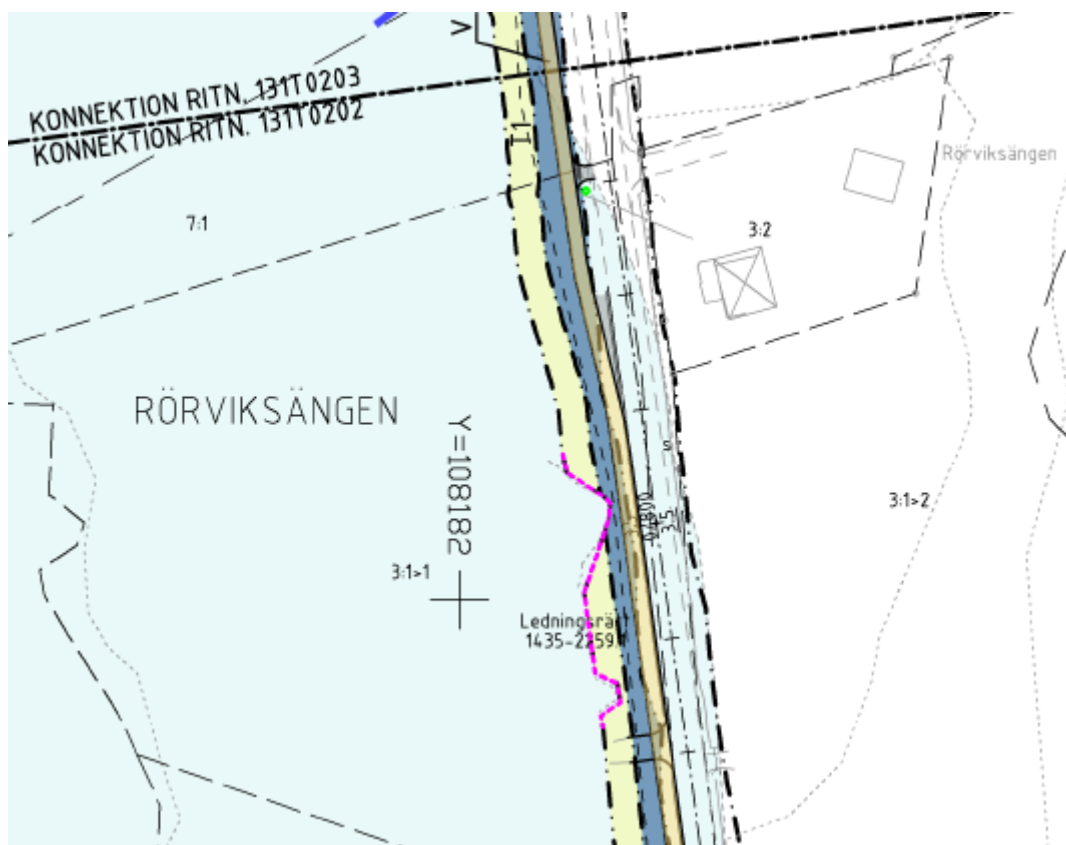
Plankarta 131To202

Mellan längdsektion o/820 och o/840 kommer gång- och cykelvägen gå dikt an väg 900 istället för med skiljeremsa.

Plankarta 131To202 efter ändring:



Plankarta 131To202 före ändring:



Plankarta 131To203

Vid längdsektion cirka 0/900 har skiljeremsan mellan gång- och cykelvägen minskats. Yta för tillfällig nyttjanderätt samt yta som undantas från förbud enligt miljöbalken avseende verksamhet eller åtgärd inom generellt biotopskyddsområdet har justerats enligt följande:

Plankarta 131To203 efter ändring:



Plankarta 131To203 före ändring:



Efter länsstyrelsens tillstyrkan har plankarta 131To203 justerats enligt följande:



I versionen som skickades till länsstyrelsen för tillstyrkan såg plankartan 131To203 ut som följande:



Plankarta 131T0204

Vid längdsektion cirka 1/650-1/790 har yta med planbestämmelse V2 ersatts med V. Mellan längdsektion 1/420-1/620 har ytan som tas med vägrätt minskat.

Plankarta 131T0204 efter ändring:



Plankarta 131To204 före ändring:



Efter länsstyrelsens tillstyrkan har plankarta 131To204 justerats enligt följande:



I versionen som skickades till länsstyrelsen för tillstyrkan såg plankartan 131To204 ut som följande:



2.3 Ändring i Fastighetsförteckning

Fastighetsförteckningen har uppdaterats avseende Flik 3.

Följande nyttjanderätt eller annan särskild rätt till fastighet eller utrymme som tas i anspråk har tillkommit:

3: NYTTJANDERÄTT ELLER ANNAN SÄRSKILD RÄTT TILL FASTIGHET ELLER UTRYMME SOM TAS I ANSPRÅK

Vägprojekt	Nyttjanderätt eller särskild rätt	Till förmån för		Belastar	Anmärkning
		Fastighet	Ägare/Rättighetsinnehavare	Fastighet	
0/698-1/673	Ledningsrätt 1435-2259.1 Ändmål: Vatten		TANUMS KOMMUN 457 81 TANUMSHEDE	HAMN 1:2, HAMN 1:38, HAMN 1:4, HAMN 2:1, HAMN S:1, KVILLE-RÖRVIK 1:2, KVILLE-RÖRVIK 1:38, RÖRVIKSÄNGEN 2:1, RÖRVIKSÄNGEN 3:1, RÖRVIKSÄNGEN 4:1, RÖRVIKSÄNGEN 5:1, RÖRVIKSÄNGEN 7:1	
1/768-1/774	Hamburgsund ga:3 Ändamål: Väg och annan allmän plats	Hamburgsunds vägförening c/o TANUM KOMMUN 457 42 FJÄLLBACKA			Ändamål: Väg och annan allmän plats Se även flik 6

Efter länsstyrelsens tillstyrkan har markintränet minskat för två fastigheter. Intränet redovisas i m³ och har justerats enligt följande:

0/896-1/166	KVILLE-RÖRVIK 1:2	Karl Erik Holmgren RÖRVIK ORREKÄRRET 457 47 HAMBURGSUND	1/1	1488	0	1344	
1/163-1/772	KVILLE-RÖRVIK 1:38	Arne Einar Lennart Johansson RÖRVIK FLÅGBERGET 3 457 47 HAMBURGSUND	1/2	4209	0	2518	
		Karl-Fredrik Jansson PONTUS WIKNERSGATAN 1 A LGH 1603 411 32 GÖTEBORG	1/2				
1/655-1/794	HAMBURGSUND 13:22	TANUMS KOMMUN 457 81 TANUMSHEDE	1/1	523	0	912	

Tidigare hade intränet varit enligt följande:

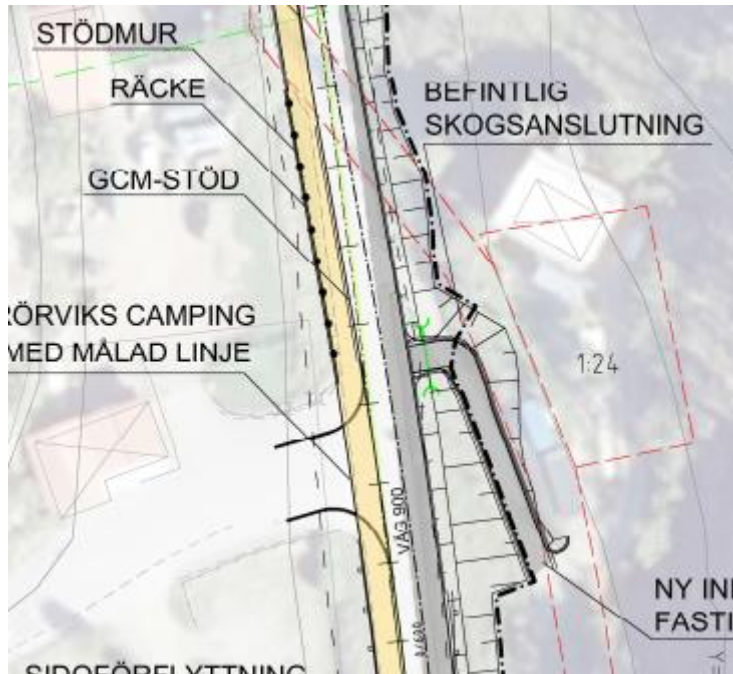
0/896-1/166	KVILLE-RÖRVIK 1:2	Karl Erik Holmgren RÖRVIK ORREKÄRRET 457 47 HAMBURGSUND	1/1	2327	0	1350	
1/163-1/772	KVILLE-RÖRVIK 1:38	Arne Einar Lennart Johansson RÖRVIK FLÅGBERGET 3 457 47 HAMBURGSUND	1/2	5201	0	2509	
		Karl-Fredrik Jansson PONTUS WIKNERSGATAN 1 A LGH 1603 411 32 GÖTEBORG	1/2				
1/655-1/794	HAMBURGSUND 13:22	TANUMS KOMMUN 457 81 TANUMSHEDE	1/1	523	0	912	

2.4 Ändring i Illustrationskarta

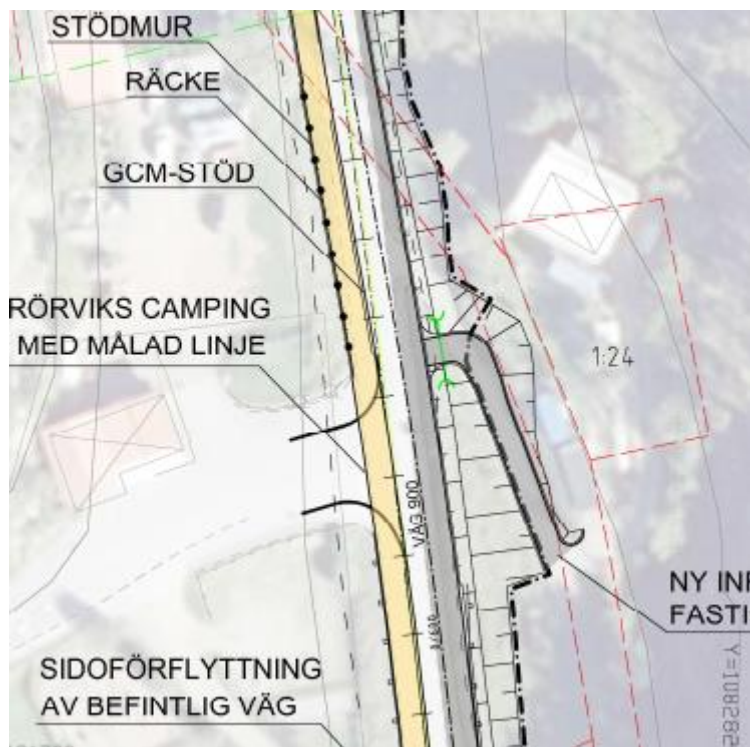
Illustrationskarta 131T0503

I illustrationskartan 131T0503 har anslutningen till skogsinfarten vid längdsektion 0/640 markerats.

Illustrationskarta 131T0503 efter ändring:



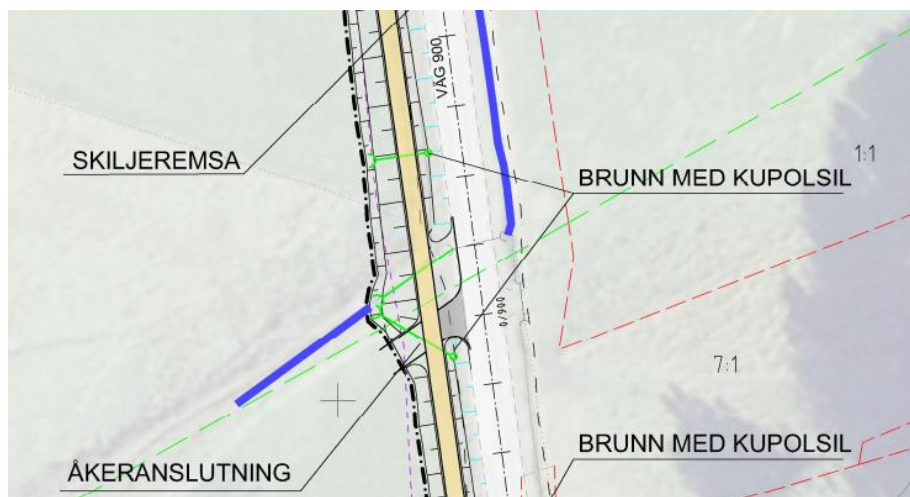
Illustrationskarta 131T0503 före ändring:



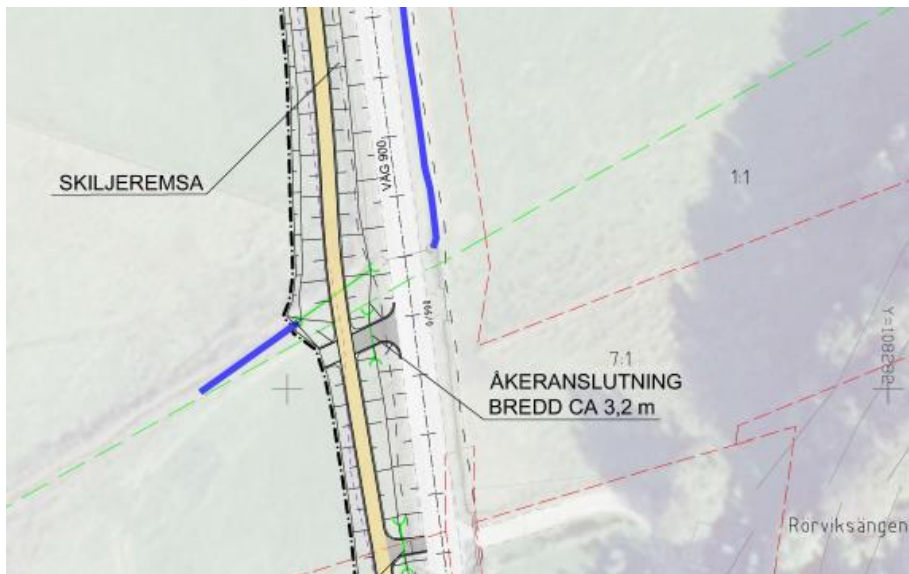
Illustrationskarta 131T0504

Illustrationskarta 131T0504 har uppdaterats vid längdsektion cirka 0/900 i enlighet med plankarta 131T0203.

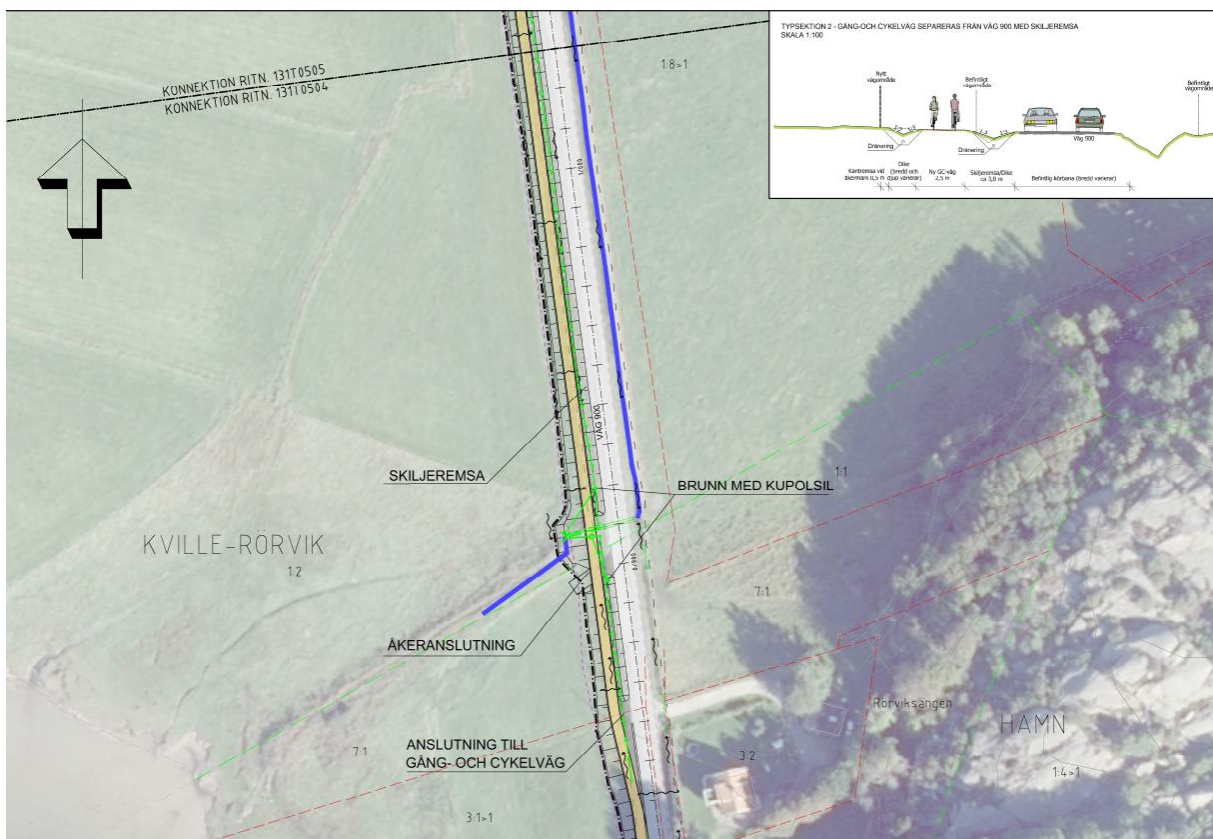
Illustrationskarta 131T0504 efter ändring:



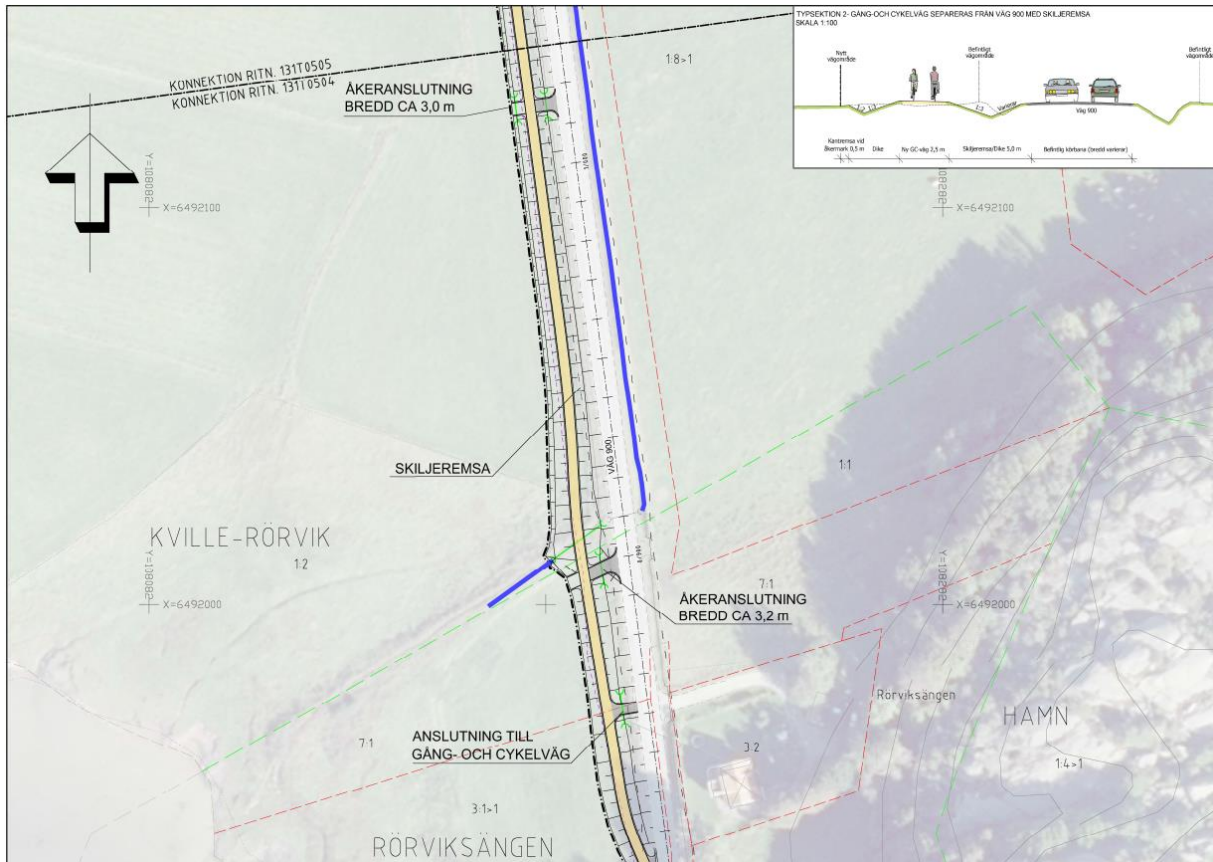
Illustrationskarta 131To504 före ändring:



Illustrationskarta 131To504 har ändrats efter länsstyrelsens tillstyrkan enligt nedan:

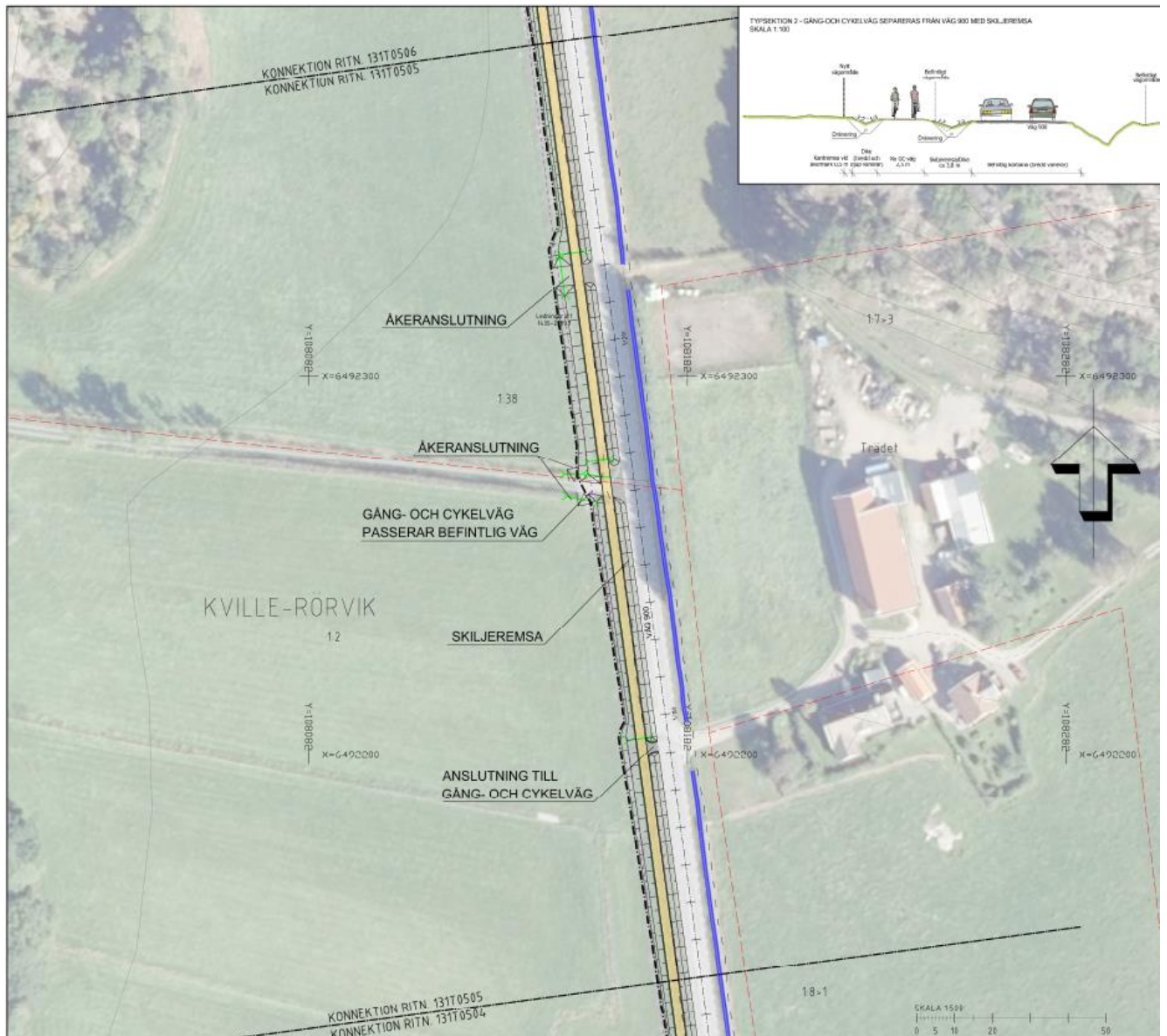


Utsnittet för illustrationskarta 131T0504 såg ut som följande i granskningshandlingen:

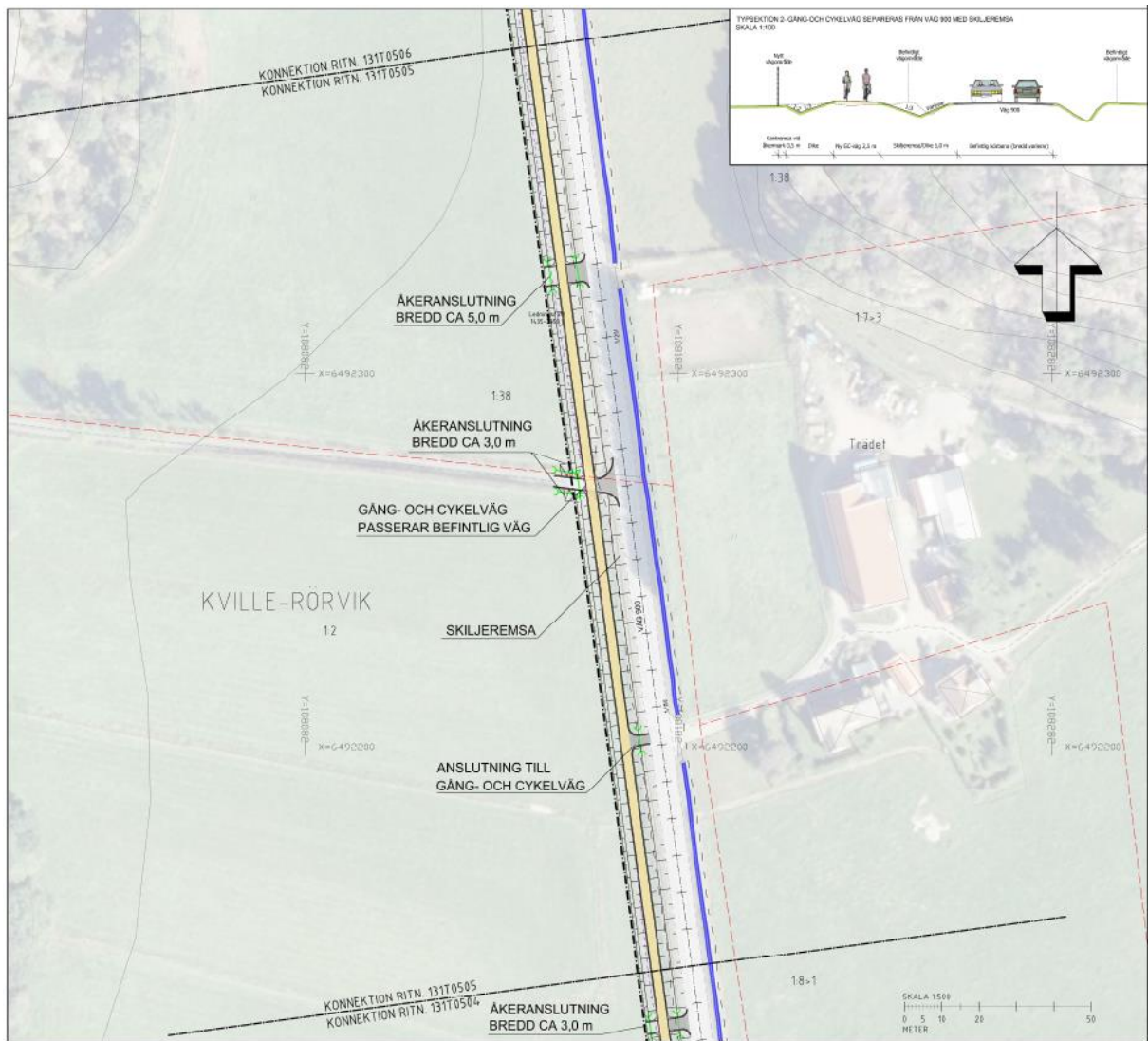


Illustrationskarta 131T0505

Illustrationskarta 131T0505 har ändrats efter länsstyrelsens tillstyrkan enligt nedan:



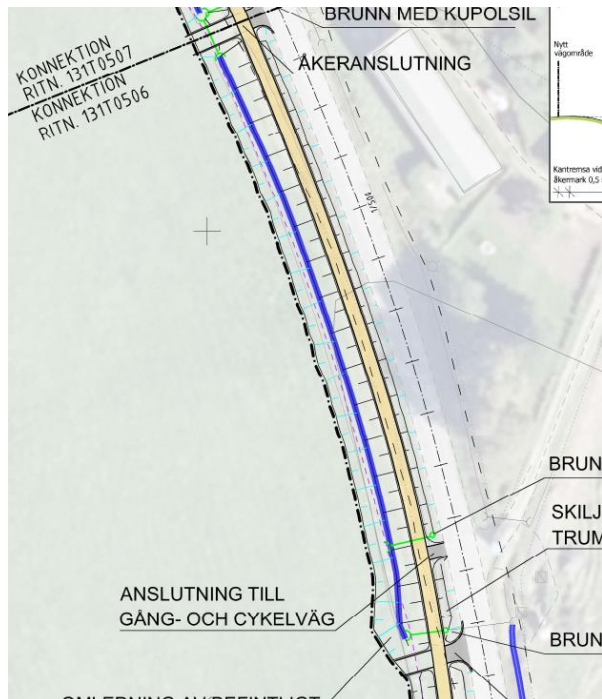
Utsnittet för illustrationskarta 131T0505 såg ut som följande i granskningshandlingen:



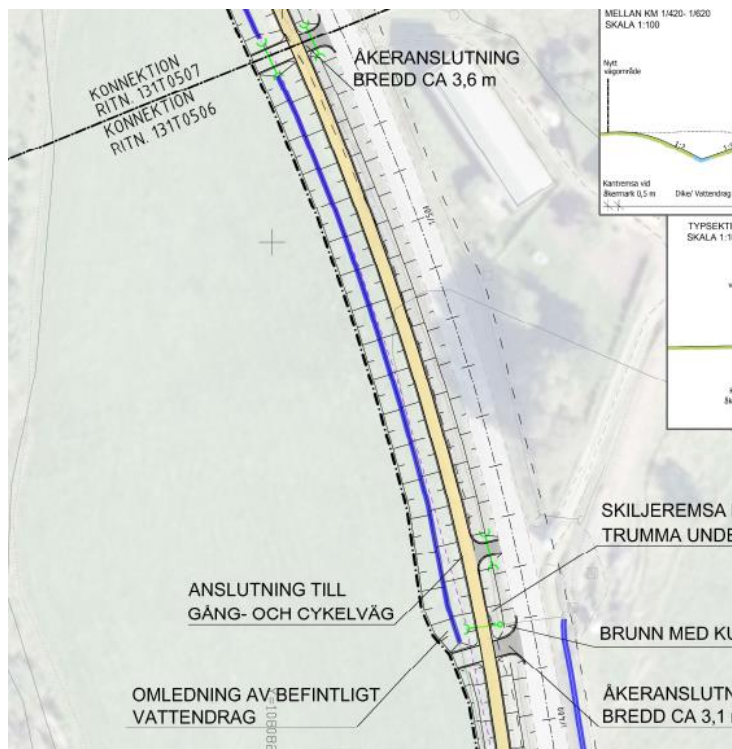
Illustrationskarta 131T0506

Illustrationskarta 131T0506 har uppdaterats vid längdsektion cirka 1/420-1/520 i enlighet med plankarta 131T0204.

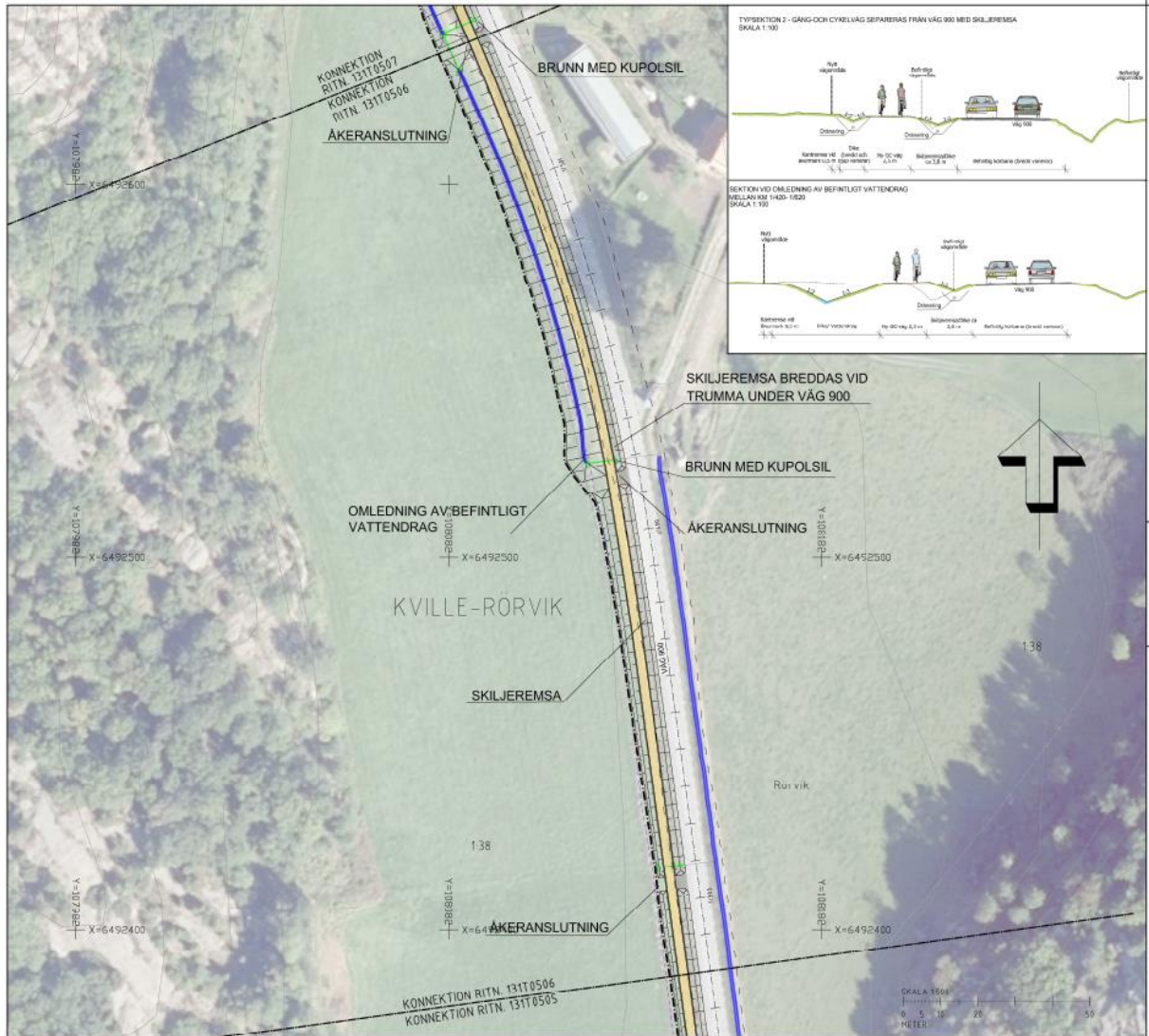
Illustrationskarta 131T0506 efter ändring:



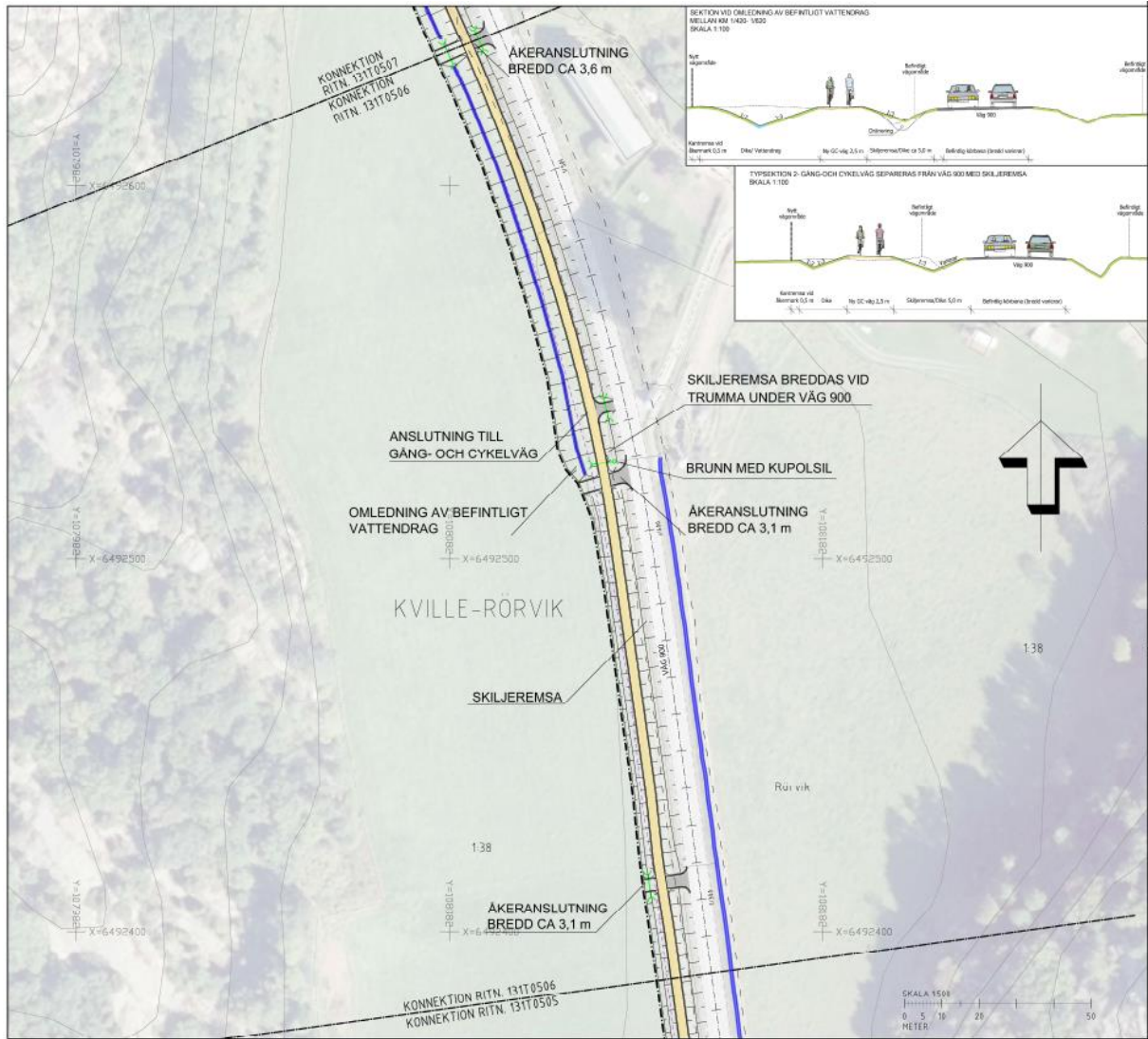
Illustrationskarta 131T0506 före ändring:



Illustrationskarta 131T0506 har ändrats efter länsstyrelsens tillstyrkan enligt nedan:



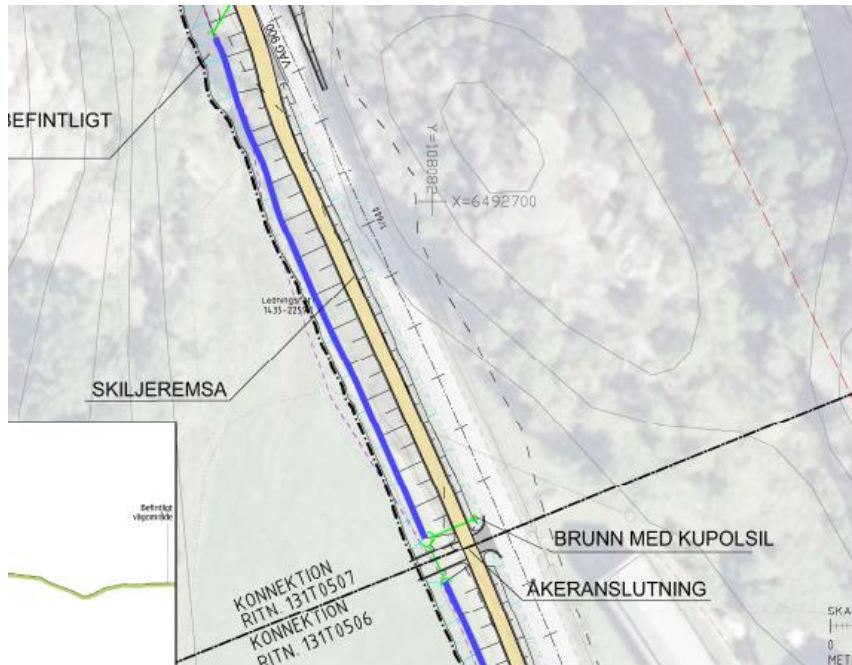
Utsnittet för illustrationskarta 131T0506 såg ut som följande i granskningshandlingen:



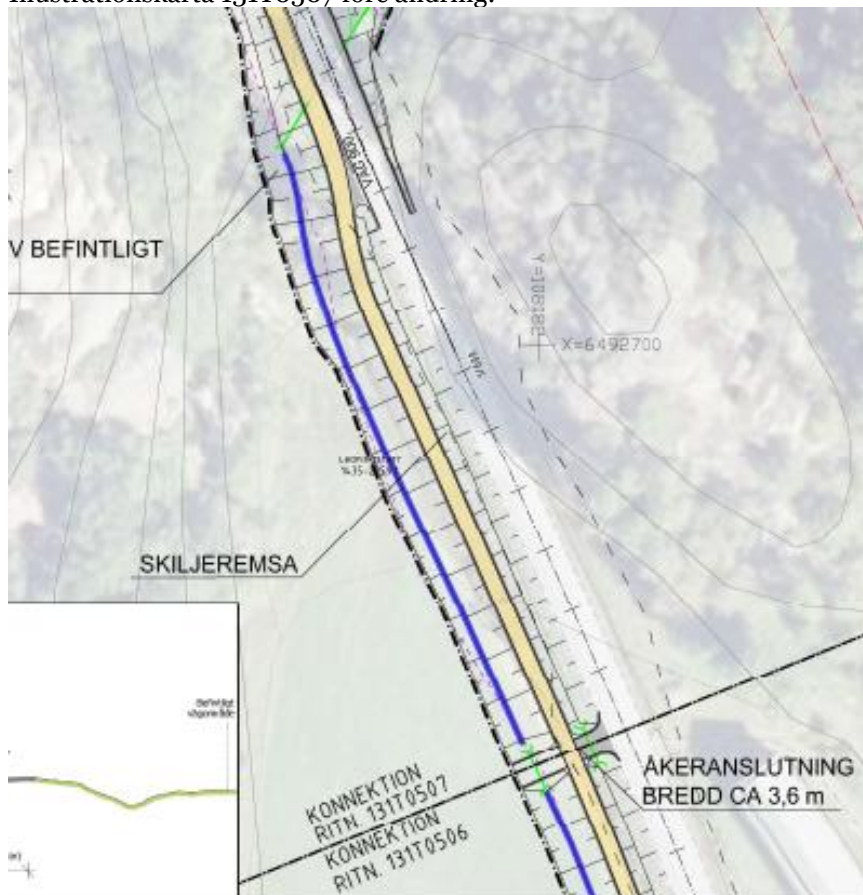
Illustrationskarta 131T0507

Illustrationskarta 131T0507 har uppdaterats vid längdsektion cirka 1/520-1/630 i enlighet med plankarta 131T0204.

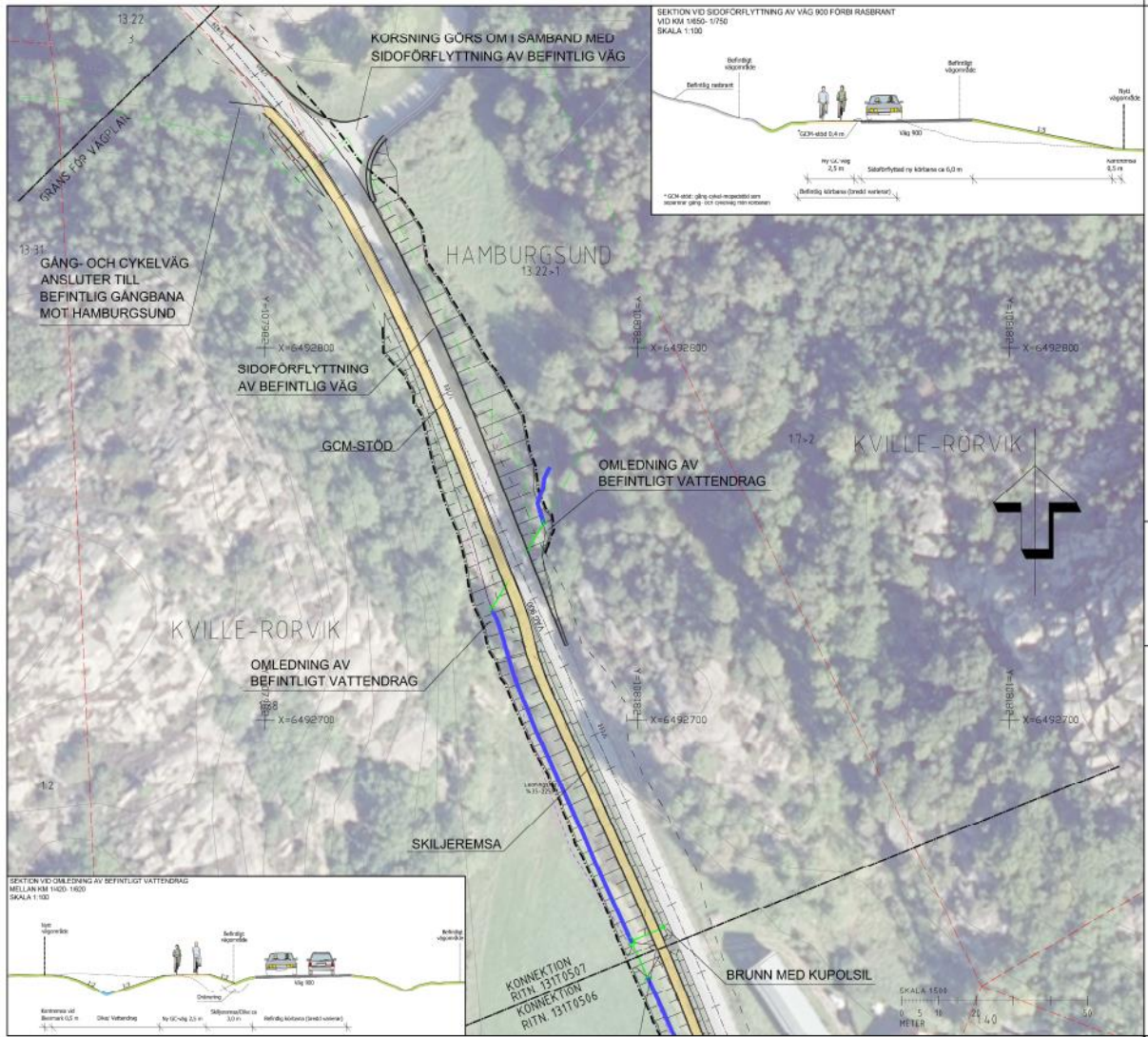
Illustrationskarta 131T0507 efter ändring:



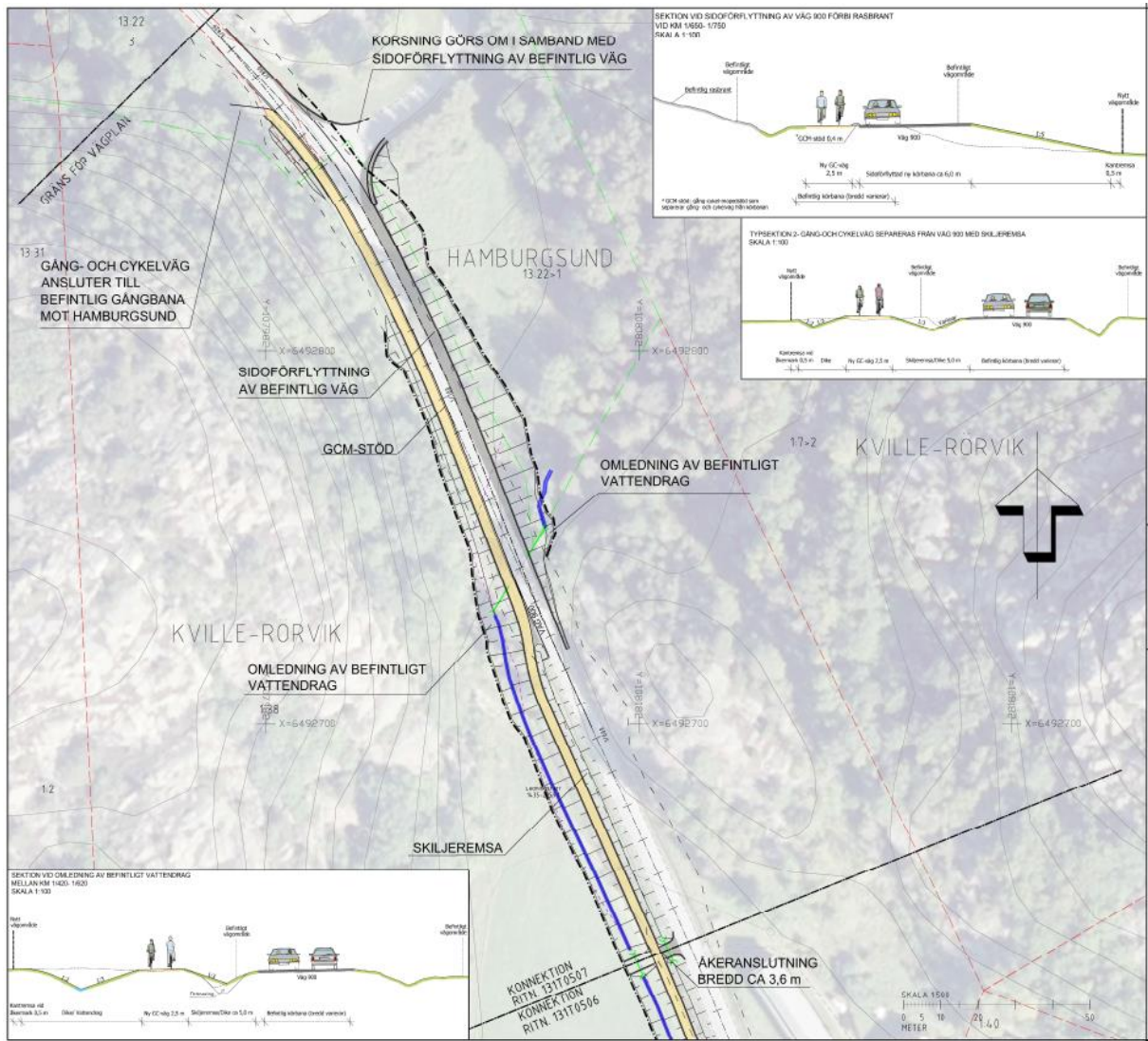
Illustrationskarta 131T0507 före ändring:



Illustrationskarta 131T0507 har ändrats efter länsstyrelsens tillstyrkan enligt nedan:



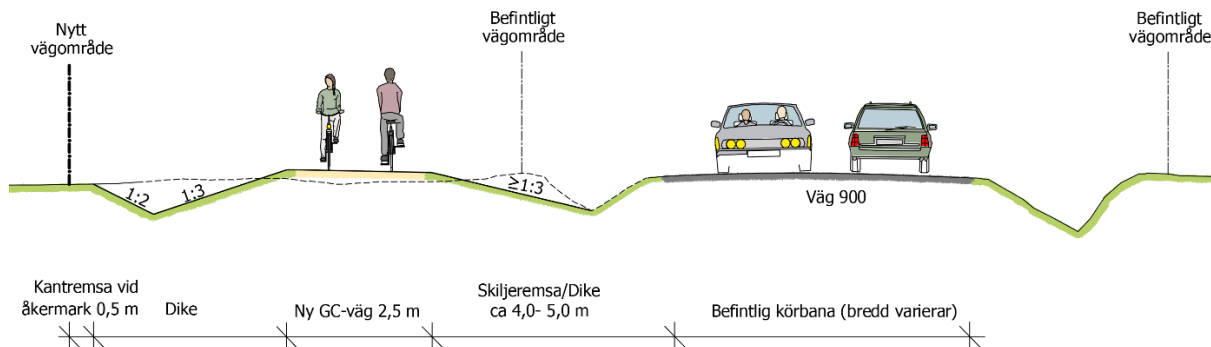
Utsnittet för illustrationskarta 131T0507 såg ut som följande i granskningshandlingen:



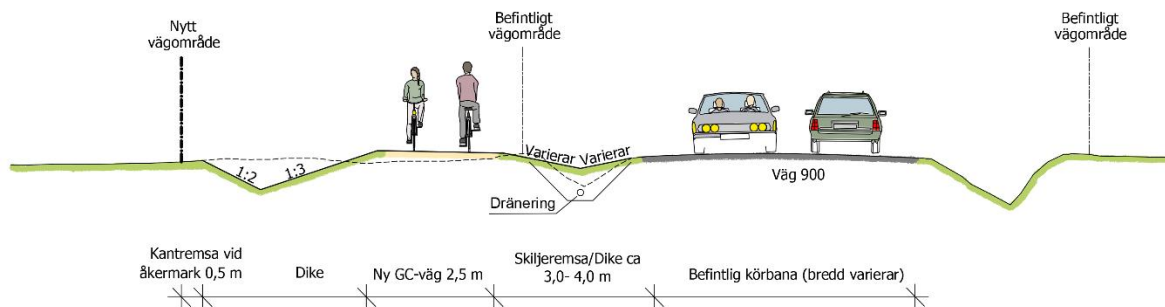
Typsektion 2

Illustrationskarta 131T0504, 131T0505 och 131T0506 har uppdaterats med typsektion 2. Typsektionen har delats upp till två typsektioner, 2a och 2b. Typsektionen har uppdaterats till följande:

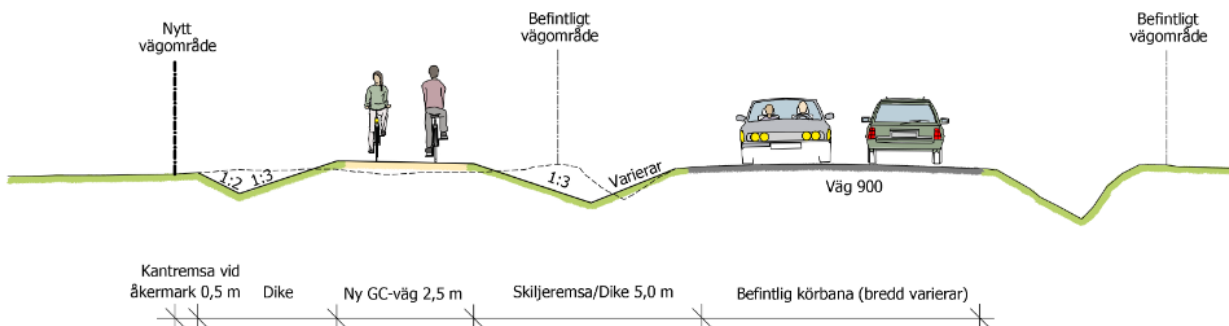
Typsektion 2a



Typsektion 2b

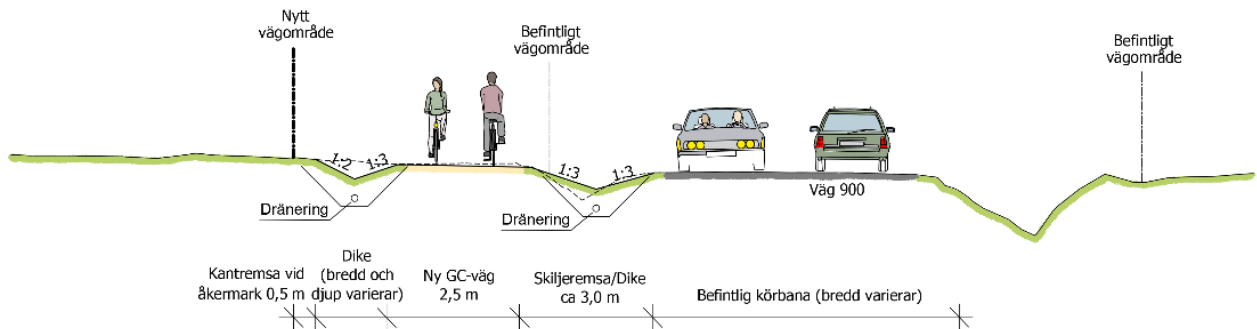


Typsektionen var tidigare:



Efter länsstyrelsens tillstyrkan ändrades typsektion 2 till att bli en typsektion igen. Den ser ut som följande:

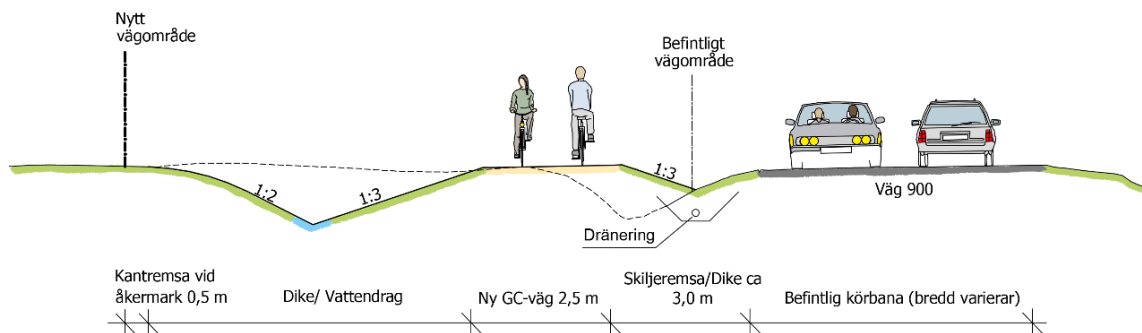
TYPSEKTION 2 - GÅNG- OCH CYKELVÄG SEPARERAS FRÅN VÄG 900 MED SKILJEREMSA
SKALA 1:100



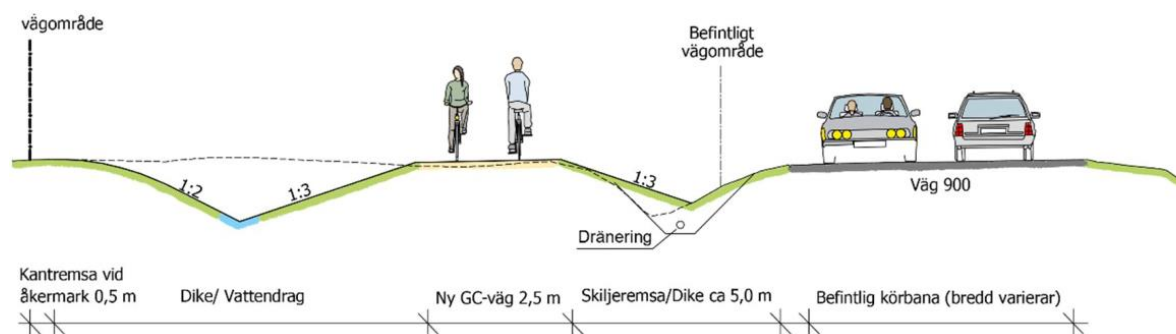
Sektion vid omledning av vattendrag vid Rörvik

Illustrationskarta 131T0504, 131T0505 och 131T0506 har uppdaterats med sektion vid omledning av vattendrag vid Rörvik.

Sektionen har ändrats till:



Sektionen var tidigare:



2.6 Sammanställning justeringar

Sammanfattningsvis är det främst markintrånget från cirka längdsektion 0/900 till cirka längdsektion 1/400 som har reglerats i etapper. Bredden på skiljeremsan men också på sidoområdet utanför gång- och cykelvägen har optimerats i och med att mer information kommit Trafikverket tillhanda samt att projekteringen har utförts med en högre detaljeringsnivå efter att länsstyrelsen hade tillstyrkt planen.

I bilaga 1 redovisas de justeringar som presenterats ovan i en illustrationskarta där tidigare redovisat vägområde syns i relation till det vägområde som gällde fram till att länsstyrelsen tillstyrkte planen. Övergripande gäller att vägområdet har minskat i och med de justeringar som gjorts där dränering har använts istället för öppna diken. Ett undantag finns där vägområdet har ökat något och det är mellan längdsektion 0/910–1/400 där det yttre diket mot åkermarken hade anpassats så att åkerdräneringens funktion skall bibehållas.

I diskussionerna efter att länsstyrelsen tillstyrkt planen så kom det dock fram att den åkerdränering som tidigare tagits hänsyn till redan var påverkad av en ledningsnedläggning och inte längre avvattades mot vägdiket. Därför kunde dikesbotten höjas i sidoområdet och markintrånget kunde minskas ytterligare.

I och med de justeringar som gjordes innan tillstyrkan av länsstyrelsen togs illustrationer fram för att visa justeringarna i relation till tidigare utformning. I bilaga 2 redovisas de genomförda justeringarna i sektioner där skillnaden mellan dåvarande och tidigare förslag illustreras. Sektionerna visar även hur mycket mindre mark som förslaget tar i anspråk. Efter länsstyrelsens tillstyrkan har dock markintrånget minskat ännu mer än vad som redovisas i dessa bilagor.

3 Ändrade handlingar

Plan- och miljöbeskrivningen, plankartor, illustrationskartor, samt fastighetsförteckningen har reviderats.

4 Information till berörda av ändringen

De som berörs av ändringarna har fått information om dessa genom brev. Synpunkter som eventuellt inkommer med anledning av ändringarna kommer sammanställas och besvaras i ett kompletterande utlåtande.

5 Kostnadsförändringar

De förändringar som gjorts bedöms påverka projektets kostnader. En åkerdräneringslösning för jordbruksmarken, samt mer dräneringsledning ökar produktionskostnaden.

Ort, datum

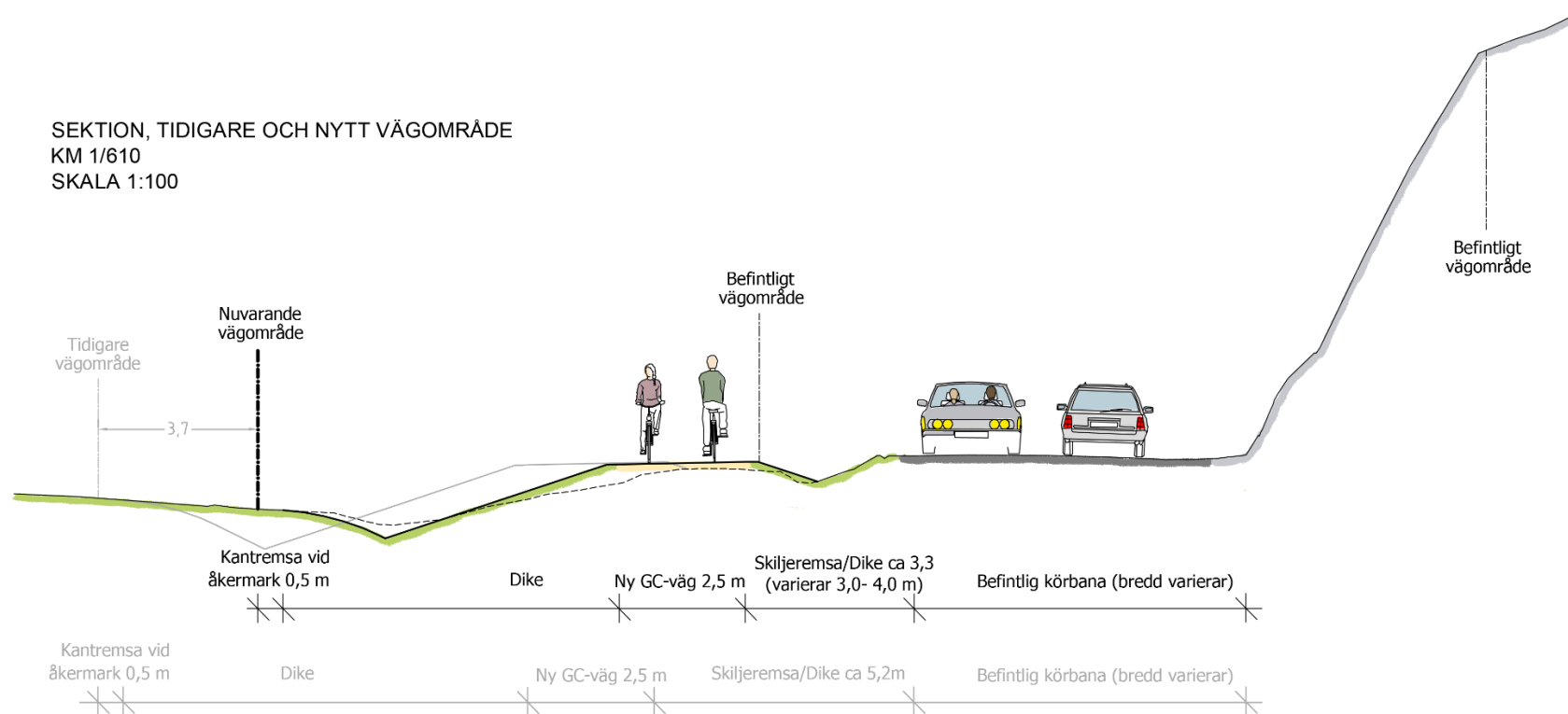
Projektledare

BILAGA 1. Sammanställning justeringar - illustrationskarta



BILAGA 2. Sammanställning justeringar – sektioner

Sektion i längdsektion 1/610 – norra delen av åkermarken



Sektion i längdsektion 0/940 – södra delen av åkermarken

SEKTION, TIDIGARE OCH NYTT VÄGOMRÅDE
KM 0/940
SKALA 1:100

