

ARKEOLOGISK INVENTERING

Överföringsledning och GC-väg, Ljungby–Mjälén

Ljungby och Angelstad socknar i Ljungby kommun, Kronobergs län.

FÖRKLARINGAR, antikvarisk bedömning	
Fornlämning	Fornlämning är lämningar som vid registreringstillfället bedömts omfattas av skydd enligt Kulturmiljölagen. För att en lämning ska kunna bedömas som fornlämning krävs att den är från forna tider, att den tillkommit genom äldre tiders bruk och att den är varaktigt övergiven och kan antas ha tillkommit före 1850.
Övrig kulturhistorisk lämning	Övrig kulturhistorisk lämning används för kulturhistoriska lämningar som enligt rådande praxis vid registreringstillfället inte utgör fornlämning men som ändå anses ha ett antikvariskt värde. Annan lagstiftning kan även vara rådande och ge lämningen ett skydd.
Bevakningsobjekt	Bevakningsobjekt, dvs det går inte att säkert avgöra om det är fornlämning, alternativt det är svårt att göra en besiktning/bedömning på grund av t.ex. tät vegetation (används endast i undantagsfall)
Uppgift om	Uppgift om fyndplats, torp etc, där fysiska spår inte kan ses på platsen. Eventuellt kan lämningar finnas under mark.
Undersökt och borttagen	Äldre undersökningar kan ligga kvar i FMIS, deras antikvariska bedömning är då <i>Undersökt och borttagen</i> . De kan vara en indikation på att ytterligare lämningar finns i området.
Förstörd	Innebär att en registrerad lämning funnits på platsen men att denna förstörts. Inget skydd enligt Kulturmiljölagen kvarstår.
Geofysisk	Används för lämningar som påträffas med hjälp av geofysiska prospekteringsmetoder. Närmare besiktning har inte gjorts. En säker bedömning av lämningstyp eller antikvarisk status är inte gjord.
Utredningsobjekt	Den antikvariska bedömningen har inte fastställts. Avser t ex boplatslägen där en arkeologisk utredning steg 2 krävs för att fastställa om det är en fornlämning.
FÖRKLARINGAR, åtgärdsförslag	
Arkeologisk utredning steg 1 (AU1)	Syftet med en arkeologisk utredning är att se om fornlämning berörs av projektet. Vid utredning steg 1 görs en genomgång av äldre kartor och arkiv, varefter hela ytan fältinventeras och nypåträffade lämningar registreras, dessa kan gå vidare till förundersökning. Vid AU1 markeras även ytor där lämningar kan tänkas påträffas under mark, dessa områden kan gå vidare till AU2
Arkeologisk utredning steg 2 (AU2)	Vid en utredning steg 2 görs sökschaktning med grävmaskin eller rutgrävning för hand där jorden sållas för att se om lämningar finns dolda under markytan.
Arkeologisk förundersökning (FU)	Syftet med denna är att karaktärisera och avgränsa lämningen. Då tas också prover för t. ex. datering. Om en redan känd forn- eller kulturlämning berörs av exploatering kan länsstyrelsen besluta om en arkeologisk förundersökning utan att någon utredning behövs.
Arkeologisk undersökning (UN)	Vid undersökningen tas fornlämningen bort helt och hållet. Lämningen dokumenteras och kunskapen sparas därmed för framtiden. I särskilda fall kan en lämning, eller ett område med lämningar, bedömas ha så stora värden att den inte får tas bort.
Ingen åtgärd	Lämningen har inte bedömts hysa så stora värden att den kan bedömas som fornlämning, det kan vara t. ex. övriga kulturhistoriska lämningar. Om möjligt bör dessa lämningar bevaras då de är objekt som hjälper oss att tolka landskapets historia. Annan lagstiftning kan även vara rådande och ge lämningen ett skydd (t. ex. Miljöbalken, Plan- och bygglagen eller Skogsvårdslagen).

Författare: Moa Lorentzon, arkeolog Specialist kulturmiljö
 Interngranskare: Fredrik Engman, Arkeolog, specialist kulturmiljö Sweco
 Sweco uppdragsnummer: 13002521-400

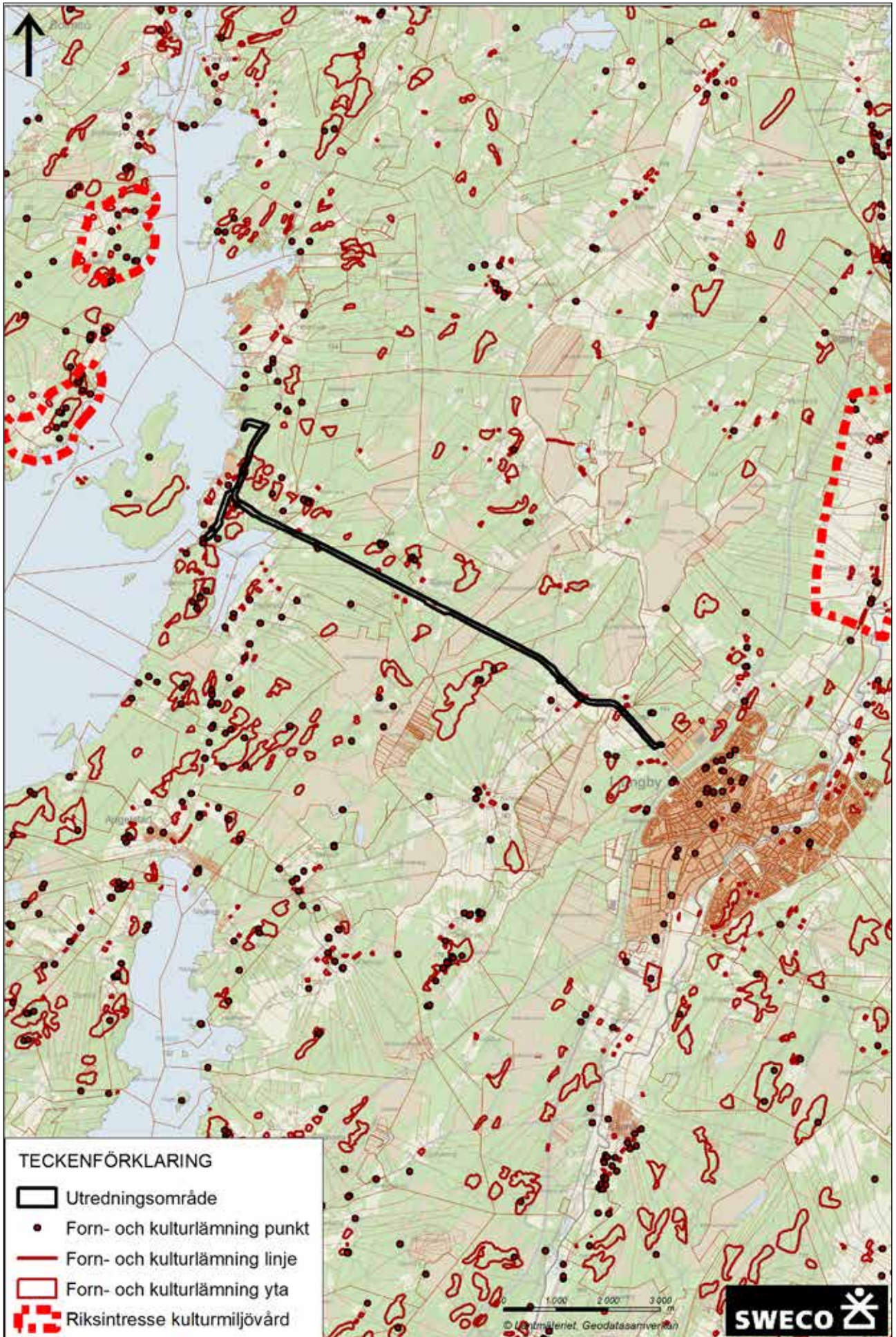
Bild framsida: Längs väg 555
 Bild baksida: Längs väg 555

Innehållsförteckning

1. Sammanfattning och konsekvensanalys.....	5
2. Inledning	5
3. Genomförande.....	6
4. Utredningsområdet	6
4.1 Topografi	6
4.2 Fornlämnings- och kulturmiljö	6
5. Resultat	7
5.1 Forn- och kulturlämningar.....	7
5.2 Berörda lämningar	7
5.3 Utredningsobjekt, fortsatta arkeologiska insatser	9
6. Administrativa uppgifter.....	10
7. Referenser.....	10
Webbplatser.....	10
Kartmaterial	10

Bilagor

Tabell 1.	Registrerade och nypåträffade lämningar samt utredningsobjekt.
Bilaga 1.	Registrerade och nypåträffade lämningar samt utredningsobjekt.
Bilaga 2.	Registrerade och nypåträffade lämningar samt utredningsobjekt.
Bilaga 3.	Registrerade och nypåträffade lämningar samt utredningsobjekt.
Bilaga 4.	Registrerade och nypåträffade lämningar samt utredningsobjekt.
Bilaga 5.	Registrerade och nypåträffade lämningar samt utredningsobjekt.



Figur 1. Utdrag ur fastighetskartan med utredningsområdet markerat med svart linje.

1 Sammanfattning och konsekvensanalys

Sweco har, under december 2018, genomfört en arkeologisk inventering inom område för Ljungby kommuns planerade överföringsledning och GC-väg mellan Ljungby och Mjälén, Ljungby och Angelstads socknar, Ljungby kommun, Kronobergs län.

Inventeringsområdet har omfattat en ca 13 km lång och 80–100 meter bred korridor, vilket motsvarar en yta om ca 106,63 ha, svart linje i figur 1. Inför fältinventeringen gjordes en genomgång av sedan tidigare registrerade fornlämningar och höjddata samt av historiska kartor över området. Området har sedan inventerats för att lokalisera eventuella, ej tidigare kända, ovan mark synliga fornlämningar, liksom lägen för under mark dolda fornlämningar. Resultatet presenteras tabell och karta.

Inom och i nära anslutning till inventeringsområdet fanns sedan tidigare ett flertal kända fornlämningar/övriga kulturhistoriska lämningar registrerade. Dessa presenteras i figur 1, tabell 1 samt i bilagorna 1–5. I denna del av Kronoberg genomförde Riksantikvarieämbetet revideringsinventering så sent som 1999, varför materialet i fornminnesregistret får bedömas visa en relativt bra bild av områdets fornlämningsituation.

Planerat arbetsområde kommer beröra eller kommer eventuellt beröra, lämningarna Ljungby 13:1, gravfält, Angelstad 248:4, bytomt/gårdstomt, Angelstad 277:1, fossil åker, Angelstad 138:1, fossil åker, Angelstad 213:5, bytomt/gårdstomt och Angelstad 212:1, fossil åker, se Tabell 1. Ansökan om tillstånd till ingrepp i fornlämning, enligt kulturmiljölagen, krävs för dessa lämningar.

Vid nu genomförd inventering registrerades inga nya fornlämningar men däremot påträffades två nya lämningar bedömda som övriga kulturhistoriska lämningar, en färdväg och en fossil åker. Lämningarna är nu registrerade som L2018:1482 (färdväg) och L2018:1483 (fossil åker), i vad som kommer att bli Kulturmiljöregistret/fornreg, vad som förut varit fornminnesregistret, tabell 1, bilagor 2 och 3. Tio lägen för under mark dolda fornlämningar lokaliserades och mättes in, varav två troligen inte berörs av arbetsföretaget, tabell 1, bilagor 1–5.

2 Inledning

Sweco har, under december 2018, genomfört en arkeologisk inventering inom område för Ljungby kommuns planerade överföringsledning och GC-väg mellan Ljungby och Mjälén, Ljungby och Angelstads socknar, Ljungby kommun, Kronobergs län. Arbetet har utförts på uppdrag av Ljungby kommun, inför projekteringen av de två arbetsföretagen.

Syfte med inventeringen har varit att fastställa förekomst av ovan mark synliga forn- och kulturhistoriska lämningar liksom att avgränsa lägen för under mark dolda fornlämningar. Inventeringsområdet har omfattat en ca 13 km lång och 80–100 meter bred korridor, vilket motsvarar en yta om ca 106,63 ha, figur 1.

Moa Lorentzon och Fredrik Engman har utfört fältarbetet och Moa Lorentzon har ansvarat för den inledande byråmässiga genomgången samt för rapporten.

3 Genomförande

Arbetet har omfattat en inledande byråmässig genomgång av sedan tidigare registrerade lämningar inom och i nära anslutning till inventeringsområdet, en genomgång av historiska kartor över området samt ett studie av områdets höjddata. Syftet med den byråmässiga inventeringen var att lokalisera potentiella områden för nyfynd av lämningar samt för lägen för under mark dolda lämningar.

Området har sedan inventerats noggrant i fält. Påträffade nya forn- och kulturlämningar har avgränsats, mätts in, beskrivits och bedömts antikvariskt, i enlighet med Riksantikvarieämbetets riktlinjer samt registrerats i fornminnesregistret. Lämpliga lägen för under mark dolda forn lämningar har avgränsats, mätts in och beskrivits.

Dokumentationen har skett genom digital inmätning online, med mobila enheter, i ArcGIS collector, mot ArcGIS server. Onlineregistrering gör att risken för att förlora data är minimal.

4 Utredningsområdet

4.1 Topografi

Inventeringsområdet utgörs av en 80–100 meter bred och ca 13 km lång korridor längs väg 555, från Ljungby västra utkant och västerut till Mjälén och Bolmstad vid sjön Bolmens strand, figur 1. Vägen går genom ett landskap som till största del är präglat av flera och stora mossmarker med bebyggelse och brukad mark mellan dessa. Vägen passerar således omväxlande flera mindre områden av bebyggelse, omgärdad av öppen mark, och skogsmark. Terrängen är mestadels flack med enstaka mindre förhöjningar där åkermarken är belägen och flera och relativt stora, lågt liggande, sankpartier som är skogsbeklädda eller utgörs av mossmark. Mitt på ledningssträckan sträcker t.ex. Värmsjömossen ut sig i nordöst–sydvästlig riktning, där torvbrytning bedrivs.

Att de naturliga förutsättningarna i området under lång tid har satt ramarna för bebyggelsen, jord- och skogsbruket, syns i det historiska kartmaterialet. Den uppodlade marken har, i stort, sett, förblivit densamma, från tiden för de stora skiftena och fram till idag.

4.2 Fornlämnings- och kulturmiljö

I denna del av Kronoberg genomförde Riksantikvarieämbetet revideringsinventering så sent som 1999, varför materialet i fornminnesregistret får bedömas visa en relativt bra bild av områdets fornlämningssituation. Utmärkande för detta område, liksom för Ljungby i stort, är de talrika gravarna och gravfälten från järnåldern, framförallt från yngre järnåldern. Tre riksintressen för kulturmiljövården, utpekade främst utifrån mängden forn lämningar daterade till yngre järnåldern, ligger inom en radie av ca 7 km från inventeringsområdet, Lida-Husaby, Tjust och Trotteslöv-Össlöv-Fallnaveka, figur 1.

Registrerade lämningar i inventeringsområdets närområde, utgörs till allra största del av gravar, gravfält, fossil åkermark/röjningsröseområden, bytomter/gårdstomter och hållristningar. Enstaka förhistoriska boplatser samt platser för upphittade fynd, är registrerade. Båda dessa lämningstyper dateras i området företrädesvis till stenålder. Också lägenhetsbebyggelser/torplämningar finns det några få exempel av.

Vad som kan noteras saknas i registret, är lämningar efter ett utmarksbruk som bör ha varit viktigt i området. Inga lämningar efter t.ex. kolning, tjärframställning eller stenbrytning, finns registrerade. Om detta skildrar vilka näringar som faktiskt inte bedrivits i området eller är resultat av fornminnesinventeringens riktlinjer och fokus, går inte att svara på utifrån nu genomförda utredning. Efter år 2000 har lämningar efter utmarksbruk kommit att uppmärksammas mer, i samband med arkeologiska utredningar och undersökningar, inom olika inventeringsprojekt och även inom forskningsprojekt vid universitet och högskolor.

Inom och i direkt anslutning till utredningsområdet är det också främst gravar, gravfält, fossil åkermark/röjningsröseområden, bytomter/gårdstomter och hållristningar, som har registrerats, figur 1 och tabell 1.

Ett fåtal arkeologiska utredningar och undersökningar har genomförts i inventeringsområdet närhet. Fornlämning Angelstad 213:3, en av Bolmstad Norregårds gamla, övergivna gårdstomter, förundersöktes 2006. Spår efter gårdstomten, bestående av bland annat en fragmentarisk husgrund, liksom fynd av flinta och keramik, daterade till stenålder, påträffades. En av de cirka 50 gravarna på gravfältet Ljungby 4:1, efterundersöktes år 2007, då den tidigare skadats i stormen Gudrun. Vid undersökningen gjordes fynd av brända ben, vilka daterades till yngre järnåldern (vendeltid). Graven återställdes efter undersökningen. Inom och i närheten av Ljungby nordvästra industriområde, kring och söder om Eka by, har ett flertal utredningar och undersökningar genomförts. Undersökningarna har bland annat berört Eka medeltida bytomt, Ljungby 106:1, förhistoriska boplatlämningar samt flera områden med fossil åkermark, t.ex. Ljungby 119:1, 121:1 och 122:1.

5 Resultat

5.1 Forn- och kulturlämningar

Inom och i nära anslutning till inventeringsområdet fanns sedan tidigare ett flertal kända fornämningar/övriga kulturhistoriska lämningar registrerade, figur 1, tabell 1 samt bilagor 1–5.

Vid nu genomförd inventering registrerades inga nya fornämningar men däremot två nya lämningar bedömda som övriga kulturhistoriska lämningar, en färdväg och en fossil åker, båda inom Bjärnaryd, tabell 1, bilaga 2 respektive 3. Lämningarna är nu registrerade som L2018:1482 (färdväg) och L2018:1483 (fossil åker), i vad som kommer att bli Kulturmiljöregistret/fornreg, vad som förut varit fornminnesregistret. Lämningarna har inget skydd enligt kulturmiljölagen, ansökan om tillstånd till ingrepp i fornämning, krävs därför inte för dessa lämningar.

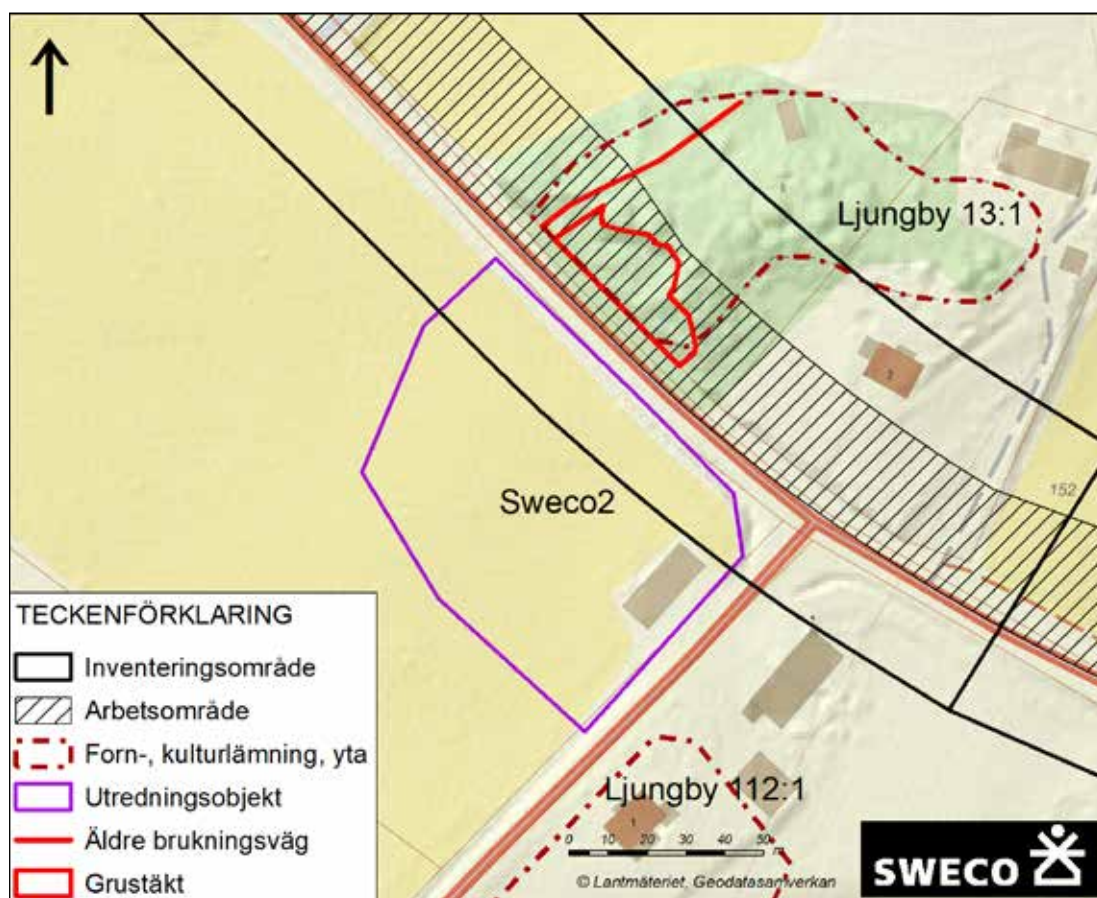
Stenmurar har mätts in i de fall de legat inom inventeringsområdet och varit tydliga, bilagor 1–5. Ingen riktad insats har dock gjorts för att lokalisera stenmurar, då dessa i regel inte registreras i Kulturmiljöregistret/fornreg. Stenmurarna i nu aktuellt inventeringsområde ligger alla i fastighetsgränser, befintliga eller sådana som lagts ut vid laga skifte men ej har någon funktion idag.

5.2 Berörda lämningar

Planerat arbetsområde kommer beröra eller kommer eventuellt beröra, lämningarna Ljungby 13:1, gravfält, Angelstad 248:4, bytomt/gårdstomt, Angelstad 277:1, fossil åker, Angelstad 138:1, fossil åker, Angelstad 213:5, bytomt/gårdstomt och Angelstad 212:1, fossil åker, se Tabell 1.

Ansökan om tillstånd till ingrepp i fornlämning, enligt kulturmiljölagen, krävs för dessa lämningar. Det är Länsstyrelsen som beslutar om och i så fall vilka arkeologiska insatser som krävs för att tillstånd till ingrepp ska kunna ges.

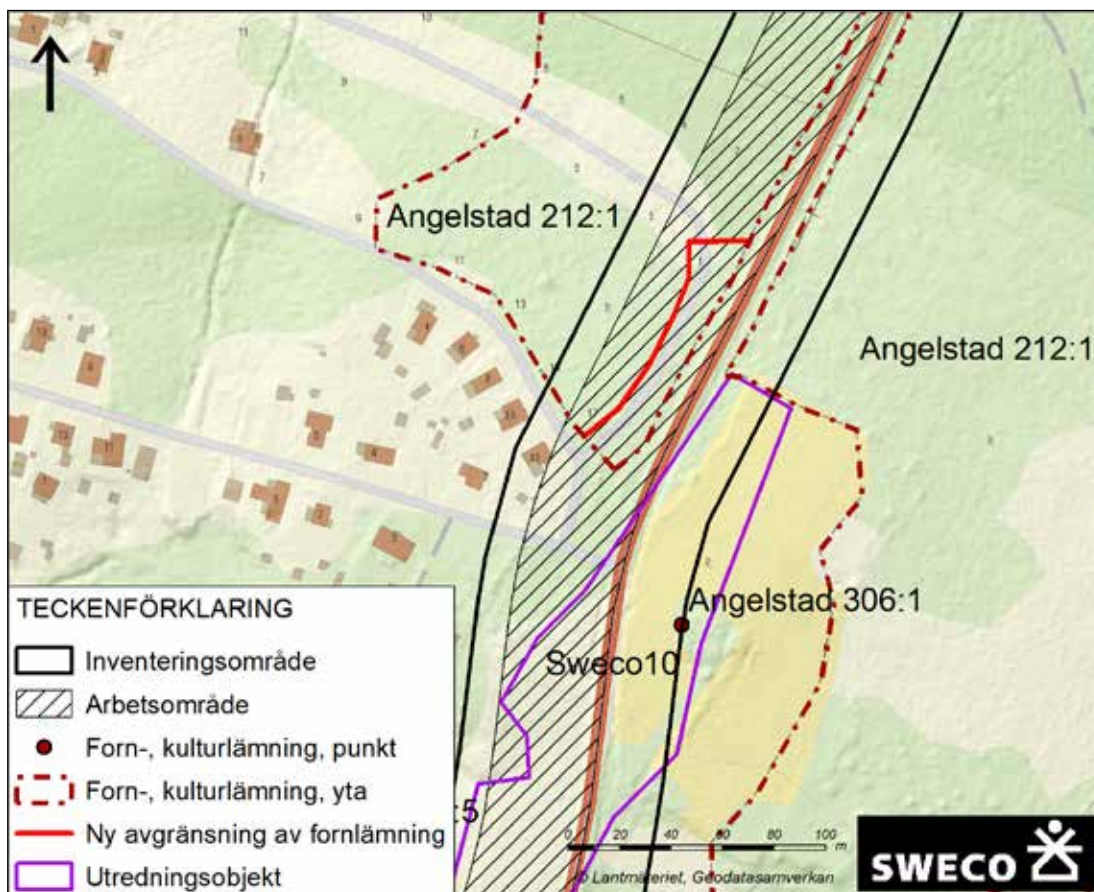
Södra delen av fornlämning Ljungby 13:1, gravfält, berörs, figur 2, bilaga 1. Länsstyrelsen kommer troligen ställa krav på arkeologisk förundersökning och kanske även en undersökning. Vid inventeringen kunde konstateras att den berörda delen av fornlämningen är kraftigt skadad av grustäkt. I lämningens västra del går också en knappt 4 meter bred, äldre brukningsväg. Dessa skador på lämningen bör innebära att arbete kan genomföras, inom denna del av fornlämningen, med enbart krav om antikvarisk kontroll men det är Länsstyrelsen som beslutar om vilka arkeologiska insatser som är nödvändiga.



Figur 2. Södra delen av fornlämning Ljungby 13:1, gravfält, berörs. Vid inventeringen kunde konstateras att den berörda delen av fornlämningen är kraftigt skadad av grustäkt. I lämningens västra del går också en knappt 4 meter bred, äldre brukningsväg.

Angelstad 278:4, bytomt/gårdstomt, berörs eventuellt, bilaga 2. Länsstyrelsen kan komma att ställa krav på arkeologisk utredning steg 2, förundersökning och möjligen även undersökning, om lämningen berörs. Mindre troligt med krav på AU2/FU för arbete söder om väg.

Angelstad 277:1, fossil åker, berörs eventuellt, bilaga 3. Länsstyrelsen kan komma att ställa krav på arkeologisk förundersökning och kanske även en undersökning, om lämningen berörs. Vid inventeringen kunde konstateras att området är kraftigt skadat av markberedning och plantering, varför antikvarisk status bör ändras till övrig kulturhistorisk lämning. Det är Länsstyrelsen som beslutar om antikvarisk status ska ändras.



Figur 3. Fornlämning Angelstad 212:1, fossil åker, berörs. Vid inventeringen konstaterades att lämningens avgränsning bör justeras något väster om väg,

Angelstad 138:1, fossil åker, berörs, bilaga 4 och Länsstyrelsen kommer ställa krav på troligen både arkeologisk utredning steg 2 och förundersökning och troligen även undersökning.

För Angelstad 213:5, bytomt/gårdstomt, berörs eventuellt lämningens fornlämningsområde, bilaga 4, varför Länsstyrelsen kan komma att ställa krav på arkeologisk utredning steg 2, förundersökning och möjligen även undersökning.

Angelstad 212:1, fossil åker, berörs, figur 3, bilaga 4 och Länsstyrelsen kommer ställa krav på troligen både arkeologisk utredning steg 2 och förundersökning och troligen även undersökning. Vid inventeringen konstaterades att lämningens avgränsning bör justeras något väster om väg, se figur 3. Det är Länsstyrelsen som beslutar om lämningens avgränsning ska justeras.

5.3 Utredningsobjekt, fortsatta arkeologiska insatser

Tio lägen för under mark dolda forn lämningar lokaliserades och mättes in, varav två troligen inte kommer beröras av arbetsföretaget, då de ligger utanför planerat arbetsområde. Platserna har numrerats löpande som Sweco1–10, från söder till norr, tabell 1, bilaga 1–5. Dessa platser har fått bedömningen utredningsobjekt då det krävs fortsatta arkeologiska insatser, troligen utredningar steg 2, för att fastställa om forn lämningar finns under mark. Det är Länsstyrelsen som beslutar om och i så fall vilka arkeologiska insatser som krävs för dessa platser.

6 Administrativa uppgifter

Län	Kronobergs län
Landskap	Småland
Kommun	Ljungby
Socken	Ljungby och Angelstad
Fastighet	Hovdinge 4:2, Bolmstad 4:3 m fl
Sweco uppdragsnummer	13002521-400
Uppdragsledare	Nicklas Eriksson
Projektledare Kulturmiljö	Fredrik Engman
Fält- och rapportansvarig	Moa Lorentzon
Personal	Fredrik Engman, Moa Lorentzon
Fältarbetstid	2018-12-14
Inventerad yta	ca 106,63 hektar
Koordinatsystem	Sweref 99 TM
Beställare	Ljungby kommun

7 Referenser

Webbplatser

FMIS. Fornminnesinformationssystem, Riksantikvarieämbetet <http://www.raa.se/hitta-information/fornsok-fmis/>

Kartmaterial

- 07-ANG-59, Laga skifte, Bjärnaryd, upprättad år 1831
- 07-ANG-42, Laga skifte, Bolmstad, upprättad år 1883
- F6-5:3, Storskifte på inägor, Bolmstad, upprättad år 1769
- F6-5:3, Storskifte på inägor, Bolmstad, upprättad år 1769
- F6-5:4, Storskifte på utmark/utägor, upprättad år 1812
- 07-ANG-55, Laga skifte, Fotatorp, upprättad år 1847
- 07-LJJ-30, Laga skifte, Hovdinge, upprättad år 1833
- 07-ANG-31, Laga skifte, Norra Rotaryd, upprättad år 1855
- 07-LJJ-26, Laga skifte, Tofta, upprättad år 1865
- 07-BER-98, Laga skifte, Värmsjö, upprättad år 1837

Tabell 1. Registrerade och nypåträffade lämningar samt utredningsobjekt, redovisade från sydöst till nordväst. Se även kartor i bilagor 1–5.

ID/Raå nr	Lämnings- typ	Beskrivning	Antikvarisk bedömning	Kommun	Socken	Terräng	Kommentar/åtgärd
Ljungby 113:1	Bytomt/ gårdstomt	Bytomt, Tofta by, ca 170x80 m (NÖ-SV), bebyggd. Äldsta namnbelägg enligt OAU: år 1223 "in toftnum". Kartbelägg: Laga skifte, 1862-4, Lantmäterimyndigheternas arkiv, akt 07-lj-26.	Bevaknings- objekt. Osäker ut- bredning.	Ljungby	Ljungby	Flacka avsat- ser. Tomt- mark.	V om väg, berörs ej. Krav på AU2/FU kan bli aktuellt om lämningen berörs.
Ljungby 11:1	Gravfält	Gravfält, 50x30 m (NNV-SSÖ) bestående av ca 25 fornlämningar. Dessa utgörs av 11 högar, 1 oval hög, ca 9 runda, fylldastensättningar, 1 rektangulär? fylldstensättning och 3 resta stenar. Högarna äro 3-7 m diam.....	Fornlämning	Ljungby	Ljungby	Flack moränhöjd, åkerholme.	Berörs ej
Ljungby 85:1	Boplats	Boplats, ca 75x40 m (NNÖ-SSV). I området påträffades i öppna åkenytor 2 flintskrapor, 3 bitar slagen flinta, 2 kvarts- skrapor, 3 kvartsavslag samt enstaka skörbrända stenar.	Fornlämning Osäker ut- bredning.	Ljungby	Ljungby	Flack, sandig avsats i min- dre å-dalgång. Åkermark	Berörs ej men se kommentar för Sweco1.
Sweco1		Boplatsläge. Topografiskt bra läge.	Utrednings- objekt	Ljungby	Ljungby	Öppen åker- mark	En arkeologisk utredning steg 2 krävs för att fastställa om forn- lämning finns under mark.
Ljungby 47:1	Gravfält, rest av	Rest av gravfält, 35x25 m (NV-SÖ). På platsen ska 11 högar ha funnits, 4-7 m diam och 0,4-0,75 m h, med i ytan enstaka stenar, 0,2-0,4 m stora. Vid revideringen 1999 moterades endast 7 flacka förhöjningar, 3-5 m diam och 0,2-0,5 m h. Högarna ska ha schaktats av år 1963.	Förstört (inget skydd enligt KML kvarstår)	Ljungby	Ljungby	Flack plåtå om morän- höjd, imped- ment i åker.	Berörs ej men se kommentar för Sweco2.
Ljungby 112:1	Bytomt/ gårdstomt	Bytomt, Hovdinge by, ca 115x50 m (NÖ-SV) Delvis bebyggd. Äldsta namnbelägg enligt OAU: år 1460 "i hoffdinge". Kartbelägg: Laga skifte, 1832-3, Lantmäterimyndigheternas arkiv, akt 07-lj-30.	Bevaknings- objekt. Osäker ut- bredning.	Ljungby	Ljungby	Flacka avsat- ser. Tomt- mark.	V om väg, berörs ej. Krav på AU2/FU kan bli aktuellt om lämningen berörs.
Ljungby 13:1	Gravfält	Gravfält, 140x75 m (VNV-ÖSÖ) bestående av ca 35 fornlämningar. Dessa utgörs av högar, 3-9 m diam och 0,5-1,75 m h. Flera högar har i ytan 0,2-0,5 m stora stenar. Några högar har kantränna. Gravfältet är skadat av gruståkt i S delen och av en väg genom gravfältets V kant. Ö delen av gravfältet ingår i hustomt och är bebyggd med flera mindre uthusbyggnader. Många högar ha gropar i mitten eller kanten, 1,5-3 m diam och 0,25-0,75 m dj. Andra högar äro avschaktade i kanten, några intill mitten. Av några högar återstår endast rester.	Fornlämning	Ljungby	Ljungby	Moränbygg (ÖSÖ-VNV) ängsmark.	Lämningen berörs. Ansökan om tillstånd till ingrepp i fornlämning, enligt Kulturmiljölagen, krävs. Troligen krav på FU och UN. Troligen krav på FU även om arbetet förläggs V om väg, detta kan även leda till UN. Gravfältet är skadat av gruståkt i S delen, ner till vägen, inmätt. Detta bör innebära att arbete kan genomföras inom denna del av fornlämningen, med enbart krav om antikvarisk kontroll. Länssty- relsen beslutar om detta.

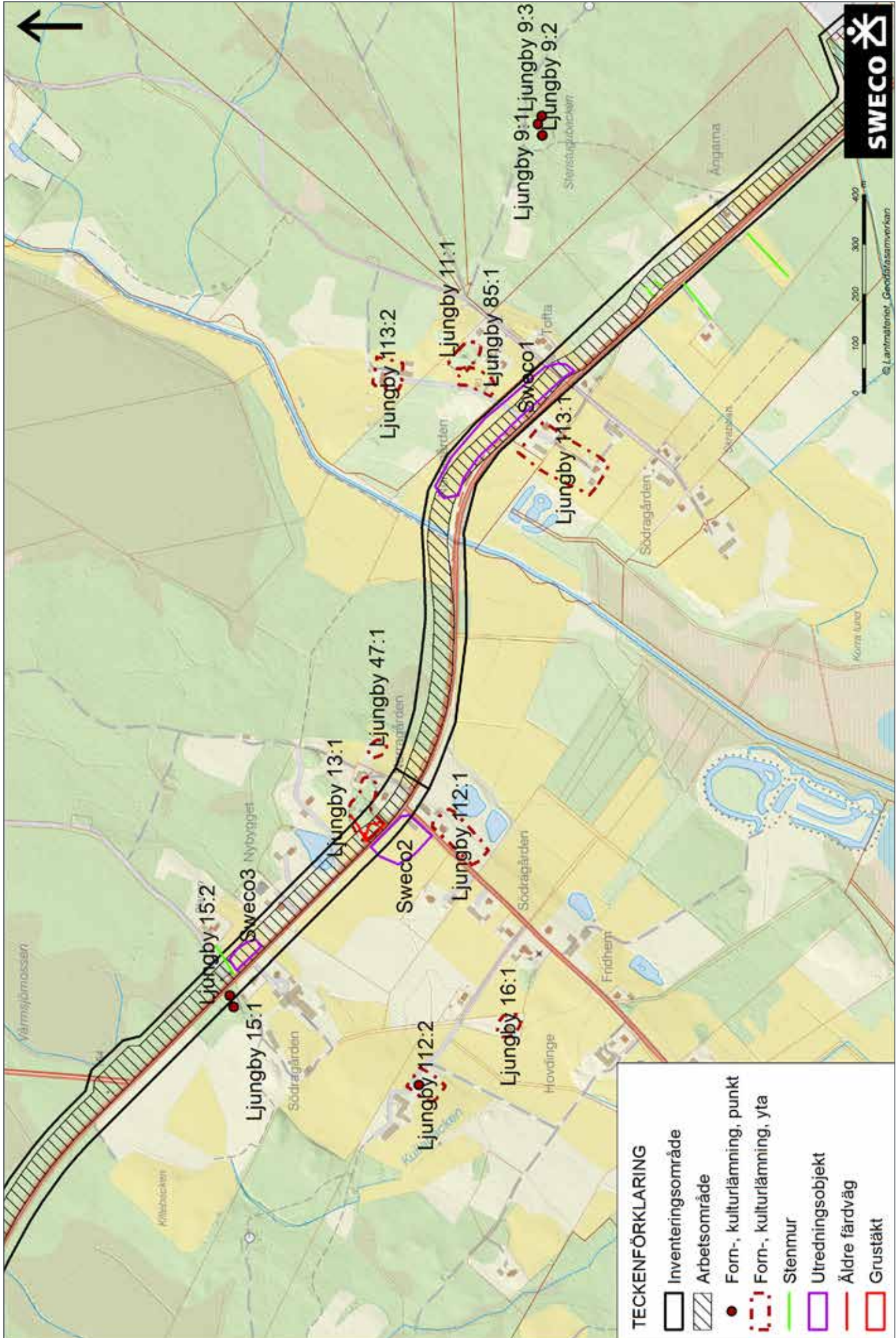
ID/Raä nr	Lämnings- typ	Beskrivning	Antikvarisk bedömning	Kommun	Socken	Terräng	Kommentar/åtgärd
Sweco2		Boplatsläge och läge för bortplöjda gravar. Topografiskt bra läge samt ligger i anslutning till andra lämningar.	Utrednings- objekt	Ljungby	Ljungby	Öppen åker- mark	En arkeologisk utredning steg 2 krävs för att fastställa om forn-lämning finns under mark.
Sweco3		Boplatsläge. Topografiskt bra läge samt ligger i anslutning till andra lämningar.	Utrednings- objekt	Ljungby	Ljungby	Öppen åker- mark	En arkeologisk utredning steg 2 krävs för att fastställa om forn-lämning finns under mark.
Ljungby 15:2	Hög	Hög, rest av 4x3 m och 0,75 m h. Bortschaktad i S kanten vid grustäkt. I skärningen syns en stenpackning av 0,2-0,3 m stora stenar. Grav? Intill och N om grusgröp.	Fornlämning	Ljungby	Ljungby	Moränhöjd, skogsmark blandskog.	V om väg, berörs ej. Troligen krav på FU om arbetet förläggs V om väg. Krav på FU och UN om lämning- en direkt berörs.
Ljungby 15:1	Röse	Röse, 9 m diam, 0,75 m h. Fyllning av i allmänhet 0,1-0,4 m stora stenar. Röset är omplockat i ytan och delvis övermos- sat. Utsträckningen otydlig. I mitten en uppkastad grop 2x1 m och 0,3 m dj. Beväxt med träd och buskar av tall, gran och björk. 25 m VSV om landsväg och 6 m VNV om grusgröp.	Fornlämning	Ljungby	Ljungby	Moränhöjd, skogsmark blandskog.	V om väg, berörs ej. Troligen krav på FU om arbetet förläggs V om väg. Krav på FU och UN om lämning- en direkt berörs.
Angelstad 278:4	Bytomt/ gårdstomt	Gårdstomt, Bjärnaryd, Kronogården, ca 40x40 m (NNÖ- SSV). Bebyggd. Äldsta belägg från år 1543. Kartbelägg: Storskifte, 1814, Lantmäterimynderheternas arkiv, akt 07-ang-57.	Bevaknings- objekt.	Ljungby	Angelstad	-	N om väg. Krav på AU2/FU kan bli aktuellt om lämningen berörs. Mindre troligt med krav på AU2/ FU om arbetet förläggs S om väg. Bör vara en av tre gårdar i Bjär- naryd Skattegård
L2018:1482	Färdväg	Färdväg 70 m l (VNV-ÖSÖ) 5 m br av jord, kantad av 0,6-0,9 m st stenar. Vägen slutar i V i vändplan.	Övrig kul- turhistorisk lämning	Ljungby	Angelstad	Flack skogs- mark	Ingen åtgärd. Lämningen är inte skyddad enligt Kulturmiljölagen.
L2018:1483	Fossil åker	Fossil åker ca 45x5-20 m (NÖ-SV). Avgränsas i SÖ av ter- rasskant 0,3-0,5 m h. I områdets SV del är enstaka rönings- rösen 3-4 m i diam och 0,3-0,5 m h.	Övrig kul- turhistorisk lämning	Ljungby	Angelstad	SÖ-sluttande hagmark/ skogsmark med bok	Ingen åtgärd. Lämningen är inte skyddad enligt Kulturmiljölagen. Åkerytan ansluter till yngre åker i norr och har därmed bedömts vara av yngre karaktär och därmed har övrig kulturhistorisk lämning valts.

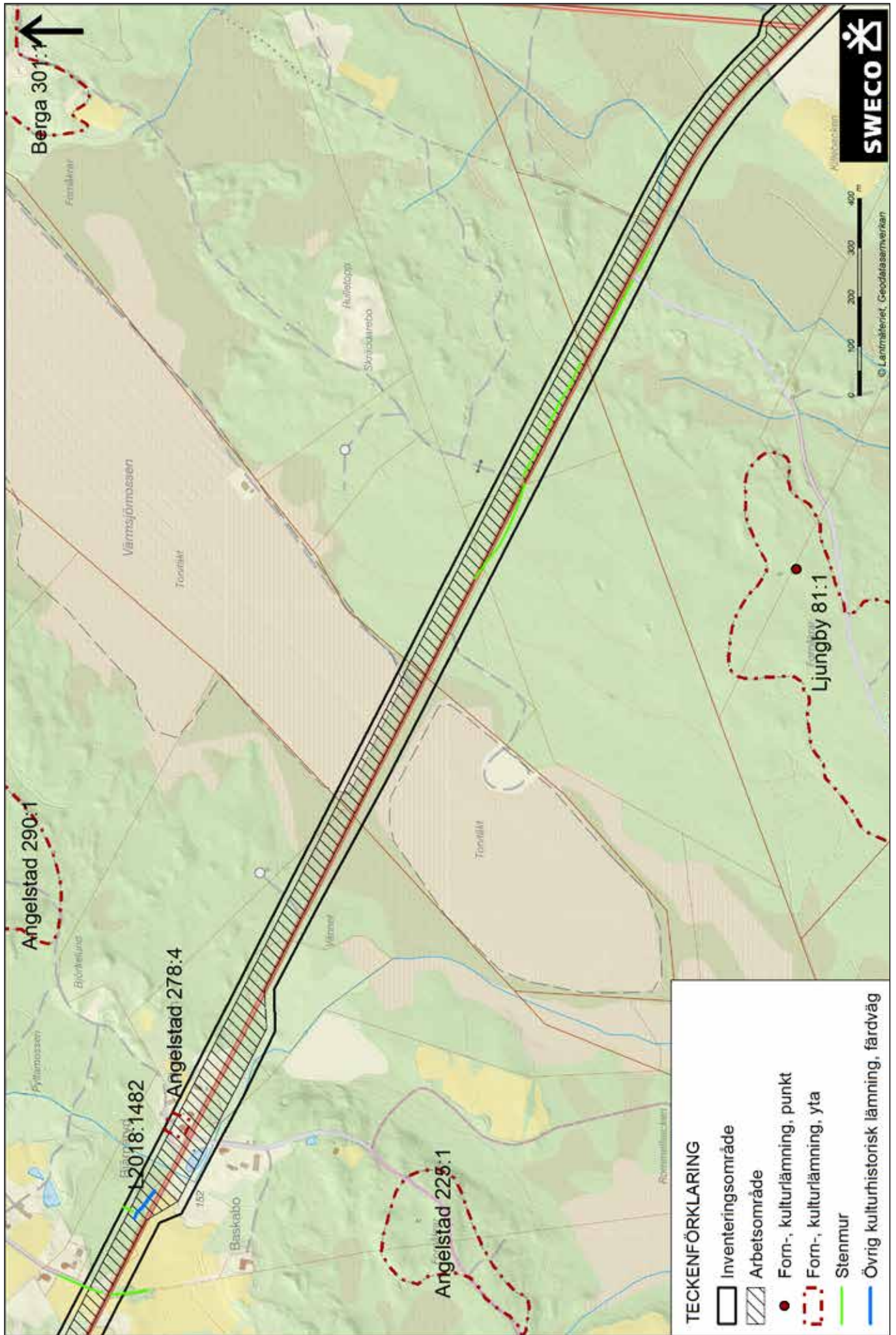
ID/Raä nr	Lämnings- typ	Beskrivning	Antikvarisk bedömning	Kommun	Socken	Terräng	Kommentar/åtgärd
Angelstad 277:1	Fossil åker	Röjningsröseområde, ca 90x80 m (NÖ-SV), bestående av ca 30 röjningsrösen. Röjningsrösen är 3–5 m diam och 0,2–0,4 m h.	Fornlämning	Ljungby	Angelstad	–	Berörs ej. Krav på FU och eventuellt UN om lämningen berörs. Området är kraftigt skadat av markbearbetning varför antikvarisk status bör ändras till övrig kulturhistorisk lämning. Länsstyrelsen beslutar om detta.
Angelstad 124:1	Hällristning	Hällristning, 2,5x1 m (Ö-V), bestående av 1 fotsula, 14 skålgropar och 1 avlång fördjupning. Fotsulan är 27 cm l, 11 cm br över fotbladet och 7,5 cm över hålen samt 1,5 cm dj. Skålgroparna är 3–7 cm diam och 1–2 cm fj. Två skålgropar är förenade genom en ränna. Den avlånga fördjupningen är 20x16 cm och 1 cm dj. Inknackade på en 2,75 m l (Ö-V), 0,5–1 m br och 0,4–0,5 m tj, plan sten. Ligger parallellt med nr 1 på ett block, 3,5x3 m (Ö-V) och 1,2 m h.	Fornlämning	Ljungby	Angelstad	SSV-sluttning från mo-rännvagg, hagmark.	V om väg, lämningen berörs ej direkt men se kommentar för Sweco4
Angelstad 124:2	Hällristning	Skålgropsförekomst, intill och S om nr 1, 1,5x0,8 m (Ö-V), bestående av 13 skålgropar. Dessa är 1–7 cm diam och 1–3 m dj. Inknackade på en 1,7 m l (Ö-V), 0,45–0,8 m br och 0,4–0,5 m tj, plan sten. Ligger parallellt med nr 2 på ett block, 3,5x3 m (Ö-V) och 1,2 m h.	Fornlämning	Ljungby	Angelstad	SSV-sluttning från mo-rännvagg, hagmark.	V om väg, lämningen berörs ej direkt men se kommentar för Sweco4.
Angelstad 214:1	Stensättning	Stensättning, rund, 12 m diam och 0,4 m h. Fyllning av 0,2–0,4 m st stenar. Övermossad. NO kanten skada av odling.	Fornlämning	Ljungby	Angelstad	–	V om väg, lämningen berörs ej direkt men se kommentar för Sweco4.
Sweco4		Boplatsläge. Topografiskt bra läge samt ligger i anslutning till andra lämningar.	Utredningsobjekt	Ljungby	Angelstad	Öppen åkermark	En arkeologisk utredning steg 2 krävs för att fastställa om forn-lämning finns under mark.
Angelstad 269:1	Bytomt/ gårdstomt	Gårdstomt, Fotatorp, ca 70x50 m (NV-SÖ), utsträckning enligt lantmäterikarta. Bebyggd. Äldsta belägg är från år 1575 (Jb). Karta: Mätning, 1757, Lantmäterimynderheternas arkiv, akt 07-ang-44.	Bevakningsobjekt	Ljungby	Angelstad	–	Berörs ej. Krav på AU2/FU kan bli aktuellt om lämningen berörs.

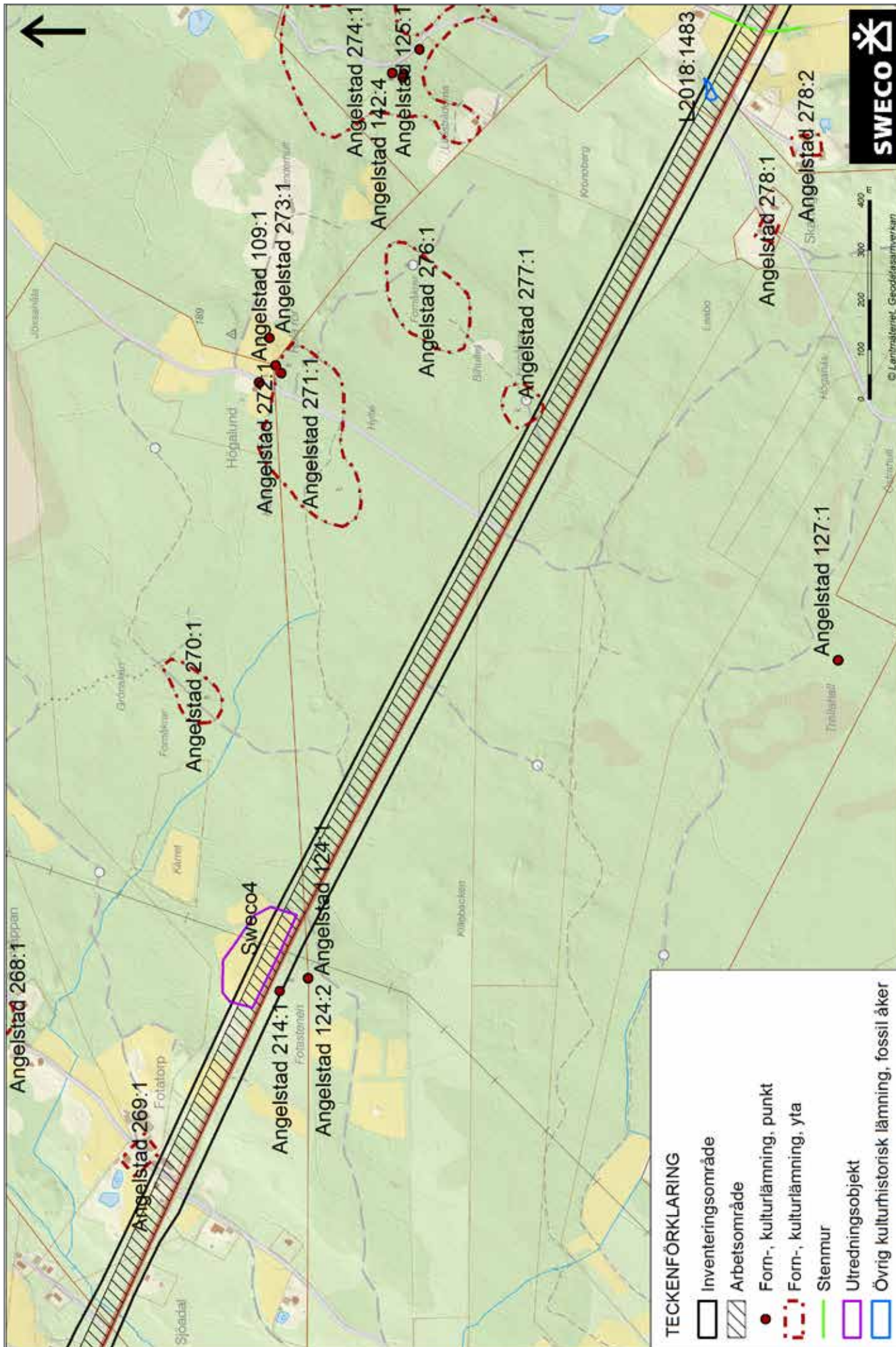
ID/Raä nr	Lämnings- typ	Beskrivning	Antikvarisk bedömning	Kommun	Socken	Terräng	Kommentar/åtgärd
Angelstad 206:1	Hällristning	Skålgroppsörekomst, 0,2x0,1 m (NNV-SSÖ), i block, 2x1,5 m (NV-SÖ) och 0,5-1 m h, bestående av 2 skålgropar. Dessa är 5-7 cm diam och 1-1,5 cm dj.	Fornlämning	Ljungby	Angelstad	-	Berörs ej.
Angelstad 138:1	Fossil åker	Röjningsröseområde, ca 400x80-300 m (NNÖ-SSV), bestående av ca 300 röjningsrösen. Röjningsrösen är 4-6 m diam och 0,5-0,75 m h.	Fornlämning	Ljungby	Angelstad	Rygg (NÖ-SV), hagmark (lövskog).	Lämningen berörs. Krav på AU2/FU och troligen även UN.
Angelstad 105:1	Fornlämningsliknande lämning	Höglignande lämning, borttagen. Äldre beskrivning: 5 m diam och 1 m h. I närheten finns ytterligare kullar, som sannolikt är odlingsrösen.	Förstörd	Ljungby	Angelstad	Villaområde.	Inget skydd enligt Kulturmiljölagen kvarstår men se kommentar för Sweco5.
Sweco5		Boplatsläge. Topografiskt bra läge samt närhet till borttagen lämning.	Utredningsobjekt	Ljungby	Angelstad	Öppen åkermark	En arkeologisk utredning steg 2 krävs för att fastställa om forn-lämning finns under mark.
Sweco6		Boplatsläge. Topografiskt bra läge. Norr om utpekat område sjunker terrängen.	Utredningsobjekt	Ljungby	Angelstad	Öppen åkermark	En arkeologisk utredning steg 2 krävs för att fastställa om forn-lämning finns under mark.
Sweco7		Boplatsläge. Topografiskt bra läge	Utredningsobjekt	Ljungby	Angelstad	Öppen åkermark	Berörs troligen ej. En arkeologisk utredning steg 2 krävs för att fastställa om forn-lämning finns under mark.
Sweco8		Möjlig plats för röse, enligt Laga skifteskarta över Bolmstad, 1883, Lantmäterimyndighetens arkiv akt: 07-ANG-42.	Utredningsobjekt	Ljungby	Angelstad	Öppen åkermark och skogsmark	En arkeologisk utredning steg 2 krävs för att fastställa om forn-lämning finns under mark.
Sweco9		Möjlig plats för stensättning/Röse, enligt Laga skifteskarta över Bolmstad, 1883, Lantmäterimyndighetens arkiv akt: 07-ANG-42.	Utredningsobjekt	Ljungby	Angelstad	Öppen åkermark	Berörs troligen ej. En arkeologisk utredning steg 2 krävs för att fastställa om forn-lämning finns under mark.
Angelstad 102:1	Gravfält	Gravfält, 75x60 m (N-S), bestående av ca 17 fornlämningar, 13 högar och 3 runda stensättningar, varav två stensättningar belägna V om landsvägen. Högarna är 4-10 m diam och 0,3-1,6 m h. Två stensättningar, belägna V om landsvägen, är 8-13 m diam och 0,3-0,6 m h. Delvis övertorvade med i ytan talrika stenar, 0,1-0,4 m st. Den tredje stensättningen, belägen Ö om landsvägen, bland högarna, är 3 m diam och 0,2 m h. Fyllningen övertorvad med i ytan talrika stenar, 0,1-0,25 m st. Tre högar är till hälften bortschaktade, två vid landsvägsbreddningen och en vid grustäkt i södra kanten av gravfältet. (En stensättning V om landsvägen är starkt kantskadad - troligen idag helt borta). På de två stensättningarna på V sidan om landsvägen är odlingssten påförd.	Fornlämning	Ljungby	Angelstad	Moränkulle, hagmark.	Berörs ej. Krav på FU och troligen även UN om lämningen berörs eller om arbetet förläggs längs vägen som delar lämningen.

ID/Raå nr	Lämnings- typ	Beskrivning	Antikvarisk bedömning	Kommun	Socken	Terräng	Kommentar/åtgärd
Angelstad 204:1	Fyndplats	Fyndplats för 1 flintyxa, 8 cm l, 4 cm br och 1 cm tj.	Övrig kul- turhistorisk lämning	Ljungby	Angelstad	-	Berörs ej. Lämningen är inte skyddad enligt Kulturmiljölagen. Lämningen indikerar läge för un- der mark dold lämning, boplats, varför krav på AU2 och även FU och UN, kan bli aktuellt, om lämningen eller dess närområde berörs.
Angelstad 213:1	Bytom/ gårdstomt	Gårdstomter, ca 120x50 m (NV-SÖ), för Sjögården och Dränggården. Utsträckning enligt lantmäterikarta. Inga syn- liga lämningar. Osäker utbredning. Äldsta belägg är från år 1391. Karta: Mätning, 1757, Lantmäterimyndigheternas arkiv, akt 07-ang-44.	Fornlämning	Ljungby	Angelstad	-	Berörs ej. Krav på FU och troligen även UN om lämningen berörs.
Angelstad 213:2	Bytom/ gårdstomt	Gårdstomter, ca 150x30-100 m (NNÖ-SSV) för Bolmstad säteri och Norregården. Utsträckning enligt lantmäterikarta. Bebyggd. Äldsta belägg är från år 1391. Karta: Mätning, 1757, Lantmäterimyndigheternas arkiv, akt 07-ang-44.	Bevaknings- objekt	Ljungby	Angelstad	-	Berörs ej. Krav på AU2/FU kan bli aktuellt om lämningen berörs.
Angelstad 103:1	Vägmärke	Milstolpe, borttagen, Äldre beskrivning: av granit, 0,9 m h, 0,45 m br vid basen och 0,25 m br upptill. Avrundat överstycke. På ena sidan inskrift: 1/4 mil. Stenen ligger med textsidan upp vid det raserade SÖ hörnet av ett rektangulärt postament, 1,4x1,6 m sida och 1 m h.	Förstörd	Ljungby	Angelstad	Väggkant	Inget skydd enligt Kulturmiljöla- gen kvarstår.
Angelstad 213:5	Bytom/ gårdstomt	Gårdstomt, ca 50x50 m (Ö-V) för Bogården. Utsträckning enligt lantmäterikarta. Inga synliga lämningar. Osäker utbred- ning. Äldsta belägg är från år 1391. Karta: Mätning, 1757, Lantmäterimyndigheternas arkiv, akt 07-ang-44.	Fornlämning	Ljungby	Angelstad	-	Troligen berörs lämningens forn- lämningsområde. Krav på AU2/FU kan bli aktuellt, krav på UN kan även bli aktuellt.
Angelstad 211:1	Gravfält	Gravfält, ca 90x30 m (N-S), bestående av 7 fornlämningar. Dessa utgörs av runda stensättning, 6-8 m diam och 0,2-0,6 m h. I ytan är enstaka 0,2-0,4 m st stenar. En sten- sättning har kantkedja av 0,3-0,4 m st stenar.	Fornlämning	Ljungby	Angelstad	-	Berörs ej men se kommentar för Sweco10.








ID/Raä nr	Lämnings- typ	Beskrivning	Antikvarisk bedömning	Kommun	Socken	Terräng	Kommentar/åtgärd
Angelstad 306:1	Stensättning	Stensättning, rund, 16 m diam och 0,2 m h. Fyllning av 0,1–0,3 m st stenar. Endast ett bottensikt med stenar finns kvar. Runt hela stensättningen är påfört med röjningssten.	Fornlämning	Ljungby	Angelstad	–	Berörs ej men se kommentar för Sweco10.
Sweco10		Boplatsläge. Topografiskt bra läge samt ligger i anslutning till andra lämningar.	Utrednings- objekt	Ljungby	Angelstad	Öppen mark och åkermark	En arkeologisk utredning steg 2 krävs för att fastställa om forn- lämning finns under mark.
Angelstad 212:1	Fossil åker	Röjningsröseområde, ca 450x160–400 m (N–S), bestående av ca 700 röjningsrösen, 3–8 m diam och 0,1–0,4 m h.	Fornlämning	Ljungby	Angelstad	–	Lämningen berörs. Krav på AU2/ FU och troligen även UN. Lämningens avgränsning bör justeras väster om väg. Länssty- relsen beslutar om detta.







TECKENFÖRKLARING

-  Inventeringsområde
-  Arbetsområde
-  Forn-, kulturlämning, punkt
-  Forn-, kulturlämning, yta
-  Stenmur
-  Utredningsobjekt
-  Övrig kulturhistorisk lämning, fossil åker

