

# Projekt Maland och Tunadalsspåret

## Järnvägsplan Tunadal- Granskningshandling

Öppet hus i Sköns församlingsgård

2017-10-18



# TRAFIKVERKET



Samfinansierat av EU

Transeuropeiska transportnätet (TEN-T)

# Hållpunkter för kvällen

- 17:00-18.30 Möjlighet att titta på samrådsmaterialet samt att få och ge information. Kaffe och fika finns.
- 18:30-19:30 Allmän information
- 19:30-20.30 Möjlighet att titta på samrådsmaterialet samt att få och ge information. Kaffe och fika finns.

# Presentation Trafikverket

Håkan Åberg

Mats Svensson

Annette Ekman

Katrin Olofsson

Anders Wilhelmsson

Projektledare

Projekteringsledare

Miljö

Buller

Projektadministratör

# Presentation övriga

Peter Törnkvist

Mats Landström

Peter Pettersson

Katarina Levin

Uppdragsledare, ÅF

Administratör, ÅF

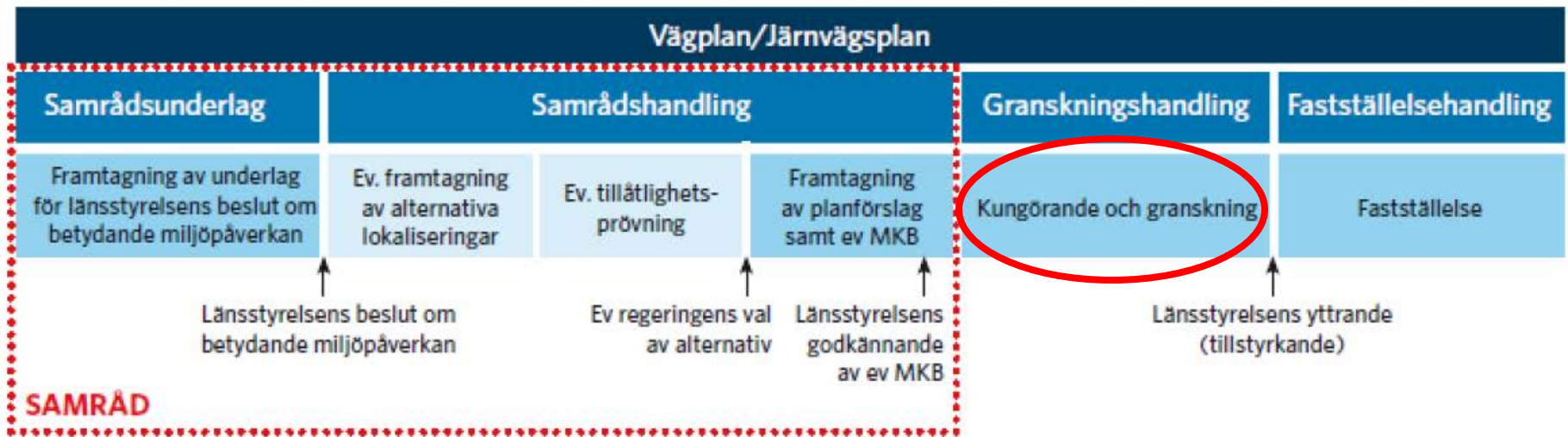
Buller och vibrationer, ÅF

SCA

# Innehåll

- Planprocessen
- Trafikverkets ställningstagande
- Granskningshandling för JP  
Tunadal i korthet
- Markåtkomst/Ersättning
- Tider mm

# Planprocessen



## Kungörande och granskning av järnvägsplan för ombyggnad av Tunadalsspåret delen Huggsta-Sundsvalls hamn i Sundsvalls kommun, Västernorrlands län.

Trafikverket Region Mitt har upprättat ett förslag till järnvägsplan för ombyggnad av Tunadalsspåret på delen Huggsta – Sundsvalls hamn i Sundsvalls kommun. Denna järnvägsplan omfattar även ombyggnad av Johannedalsvägen (kommunal allmän väg) vid Johannedals industriområde samt Tunadals sägverk. Åtgärderna ingår i "Projekt Maland och Tunadalsspåret.

Planen finns tillgänglig för granskning under tiden 2017-10-10 – 2017-11-10 hos:

- Trafikverket Region Mitt, Nattviksgatan 8, Härnösand
- Sundsvalls kommun, Norrmalmsgatan 4, Sundsvall
- Handlingarna finns även på Trafikverkets webbplats [www.trafikverket.se/maland](http://www.trafikverket.se/maland)

Ombyggnad av den kommunala enskilda vägen "Ekenäsvägen" med ny vägbro över järnvägen kommer inte att omfattas av beslut om fastställelse. Denna väg kommer att regleras i ny detaljplan som kommunen upprättar.

Den mark eller det utrymme som behövs för byggande av järnväg och väg (Johannedalsvägen) framgår av plankartorna i handlingarna. Den mark som redovisas på plankartorna kan komma att tas i anspråk med vägrätt eller tvång genom inlösen enligt lagen om byggande av järnväg, respektive tillfällig nyttjanderätt. När järnvägsplanen fastställts och vunnit laga kraft är ägare eller innehavare av särskild rätt skyldig att mot ersättning överlåta eller upplåta marken eller utrymmet som behövs för byggande av järnväg och väg.

Representanter från projektet lämnar information om planen den 18 oktober 2017, kl. 17 - 20.30 med allmän information kl. 18:30. Plats: Sköns församlingsgård, Kyrkvägen 49, 863 36 Sundsbruk.

Synpunkter ska ha inkommit till Trafikverket Ärendemottagningen, Investering, Box 810, 781 28 Borlänge eller via e-post till [investeringsprojekt@trafikverket.se](mailto:investeringsprojekt@trafikverket.se) senast **2017-11-10**. Märk brev och e-post med "Järnvägsplan Tunadal, TRV 2015/35757".

Om du vill ha mer information kontakta Trafikverket Region Mitt, Håkan Åberg, projektledare 010-123 73 88, e-post [hakan.berg@trafikverket.se](mailto:hakan.berg@trafikverket.se) eller Mats Svensson, projekteringsledare, 070-326 32 03, e-post [mats.a.svensson@trafikverket.se](mailto:mats.a.svensson@trafikverket.se)

Med vänlig hälsning



Håkan Åberg, projektledare

- Synpunkter ska ha inkommit till Trafikverket senast 2017-11-10.
- Endast skriftliga synpunkter.
- Granskningshandling för JP Tunadal finns tillgänglig på:
  - Trafikverket, Nattviksgatan 8 i Härnösand,
  - [www.trafikverket.se/maland](http://www.trafikverket.se/maland)
  - Sundsvalls kommun, receptionen
- Dina synpunkter skickas till [investeringsprojekt@trafikverket.se](mailto:investeringsprojekt@trafikverket.se) eller Trafikverket, Ärendemottagningen, Investering, Box 810, 781 28 Borlänge. Ange diarienummer:
  - JP Tunadal: TRV 2015/35756



Projektnummer 107217  
Ärendenummer  
TRV 2015/35756

Sidor  
1(2)

STÄLLNINGSTAGANDE

Beslutat av  
Stefan Engdahl  
Chef verksamhetsområde  
Planering  
Dokumentdatum  
2016-09-29

TRAFIKVERKET

# Trafikverkets ställningstagande

## Ställningstagande avseende val av lokaliseringsalternativ för nybyggnadsdelen av projekt "Sundsvalls hamn, Tunadalsspåret, Malandstriangeln m. m." i Sundsvalls kommun, Västerbottens län

Trafikverket har i "Lokaliseringsutredning Malandstriangeln-Nybyggnadsdelen 2016-04-06" föreslagit följande avseende nordgående spår:

*Sammantaget bedöms att UA1 innebär lägst kostnader, minst påverkan på miljö, högst säkerhet och det bästa utfallet i de differenskalkyler som utförts. Utförd analys av ändamåls- och projektmålsuppfyllelse visar följaktligen att UA1 är det fördelaktigaste alternativet. UA1 föreslås utgöra nordgående anslutning i det fortsatta arbetet. UA2 och UA3 avförs från fortsatta studier.*

Avseende södergående spår föreslås följande:

*Vid en sammanvägning bedöms att jämförelsevis mindre miljöpåverkan med Maland A Kort Tunnel inte kan uppväga de fördelar som avsevärt lägre kostnad och avsevärt mindre osäkerheter i genomförandet som Maland A Skärning innebär. Maland A Skärning föreslås därför utgöra södergående anslutning i det fortsatta arbetet samt att fortsatt optimeringsarbete inom denna korridor bör syfta till ytterligare miljöanpassning och väl avvägda konsekvensbegränsande åtgärder. Maland A Kort Tunnel avförs från fortsatta studier.*

Sundsvalls kommun och Länsstyrelsen i Västerbottens län instämmer i Trafikverkets förslag vilket beskrivs i "PM Yttrande 2016-09-29". Övriga myndigheter som yttrat sig har antingen tillstyrkt eller avböjt att svara.

Vidare framgår av "Underlag för ställningstagande 2016-09-29" att Trafikverkets förslag innebär att uppsatta ändamål med projektet i huvudsak tillgodoses samt att föreslagen lokalisering innebär den jämförelsevis lägsta kostnaden.

Mot bakgrund av ovanstående beslut undertecknad att Trafikverkets ställningstagande avseende lokaliseringsalternativ skall vara i enlighet med vad som anges i Lokaliseringsutredningen.

  
Stefan Engdahl

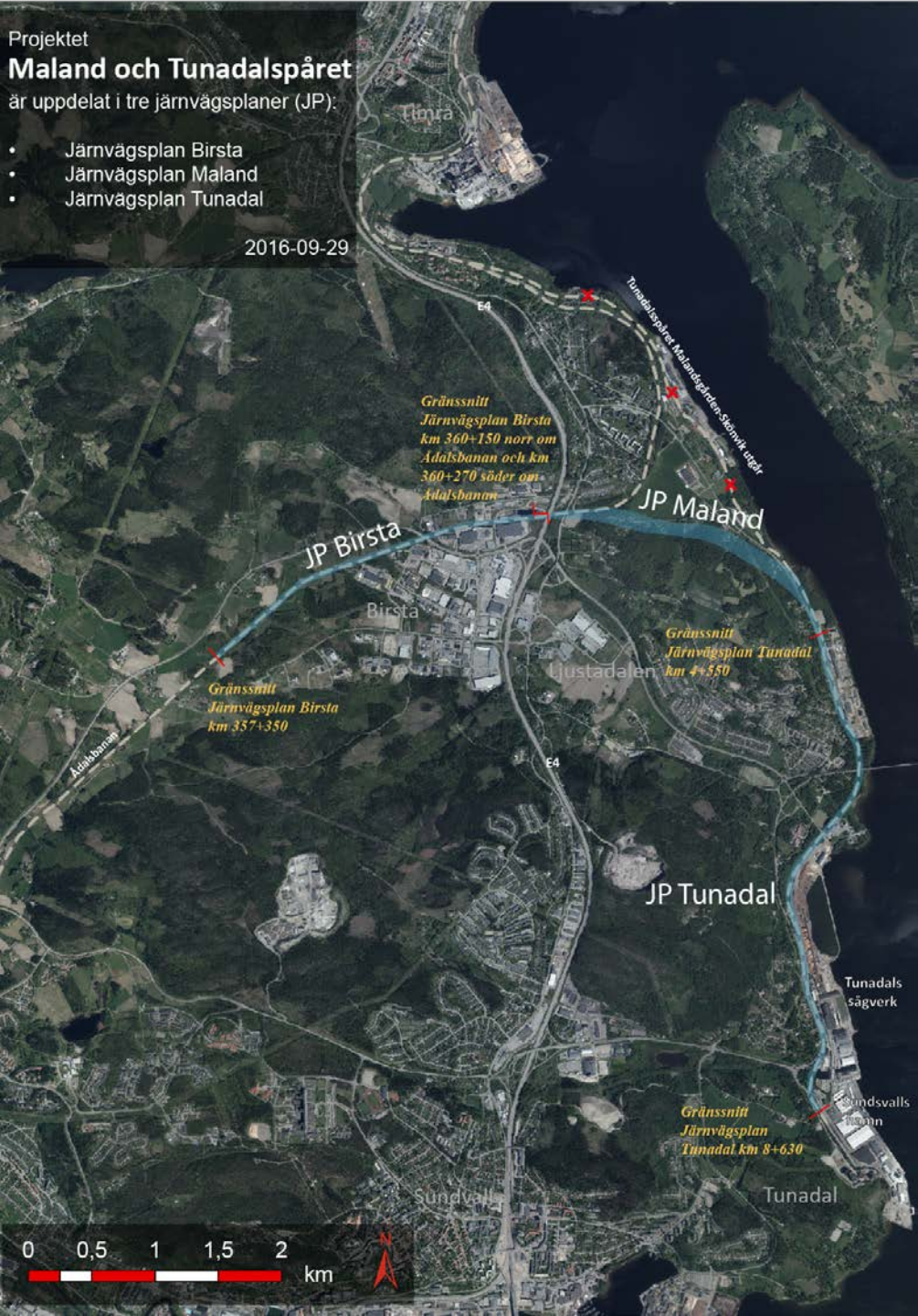
Chef verksamhetsområde Planering

Trafikverket

## Projektet Maland och Tunadalsspåret

är uppdelat i tre järnvägsplaner (JP):

- Järnvägsplan Birsta
- Järnvägsplan Maland
- Järnvägsplan Tunadal





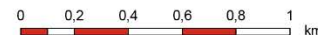
# Järnvägsplan Tunadal

- Upprustning och elektrifiering av befintligt Tunadalsspår på delen km 4+550-8+640.
- Ombyggnad av befintlig driftplats Filla på västra sidan av normalhuvudspåret med 791 meters hinderfri längd på delen delen 6+316-7+200. Befintliga växelanslutningar till Tunadals sågverk kvarstår.
- Ombyggnad av Johannedalsvägen inklusive plankorsningar med bomanläggning vid Johannedals industriområde och vid Tunadals sågverk.
- Ekenäsvägens korsning med Tunadalsspåret utformas planskild med vägbro över järnvägen (kommunal enskild väg).
- Flertalet av befintliga plankorsningar med järnvägen stängs. I höjd med Alnöbron anläggs en bomreglerad plankorsning för gång och cykel.



## Avgränsningskarta

- Gräns Järnvägsplan
- ◇ 100m markering Tunadalsspåret



# Markanspråk



## Markanspråk enligt plankarta

- Gräns Järnvägsplan
- ◇ 100m markering Tunadalsspåret
- Markanspråk

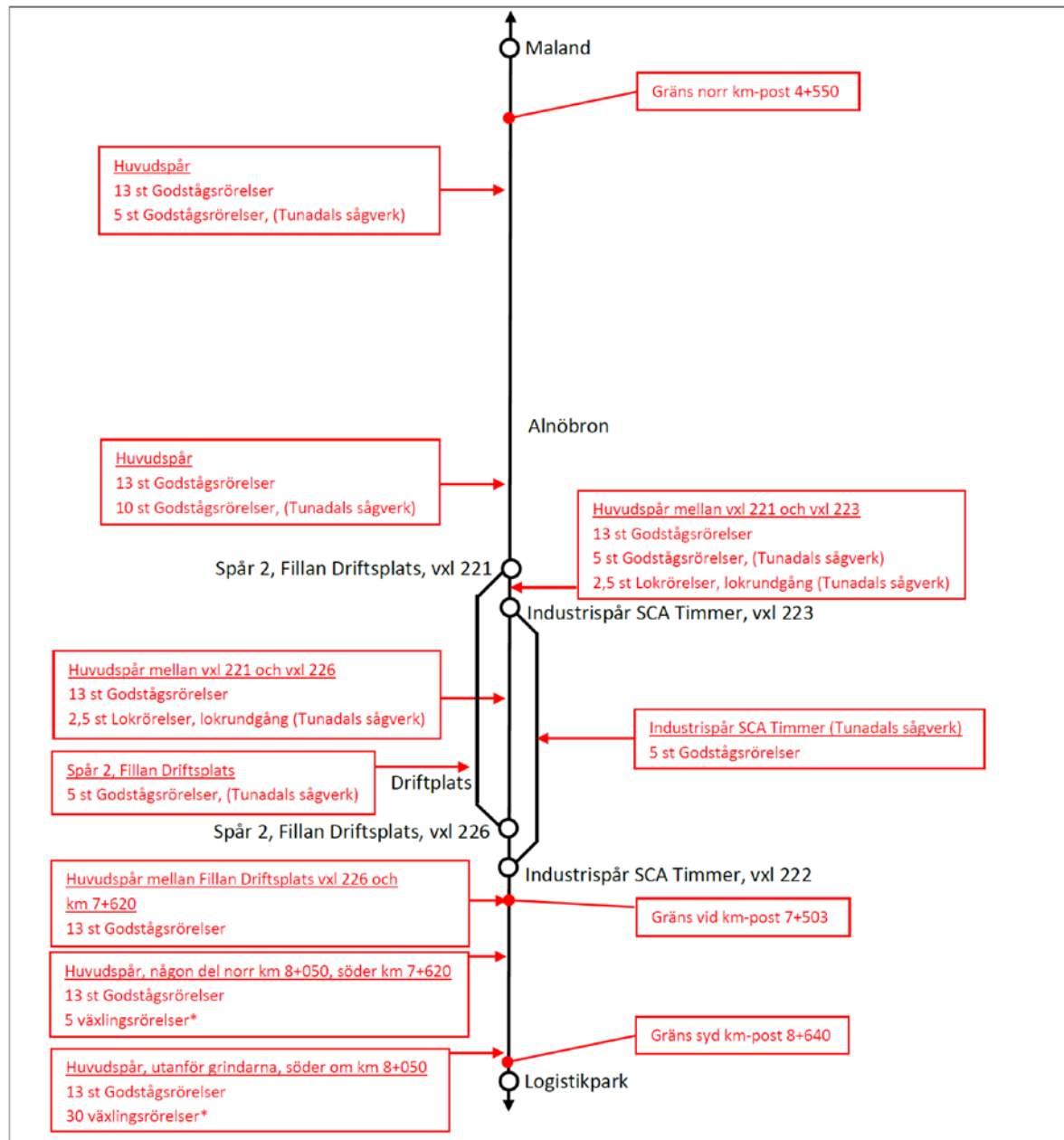
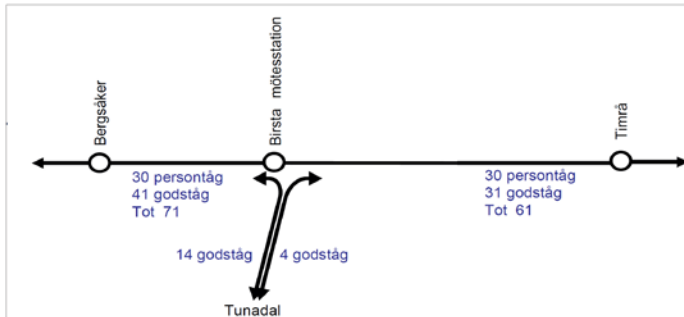


0 0,2 0,4 0,6 0,8 1 km

© Lantmäteriet, Geodatasamverkan

# *Genomgång illustrationskarta*

# Framtida trafik





# Positiva utvecklingseffekter

- Planen medverkar till påtagligt förbättrade förutsättningar för godstransporter på järnväg till Sundsvalls hamn, ny kombiterminal och berörda industrier i området.
- Projektet i sin helhet kommer att medverka till ökad konkurrenskraft för befintligt näringsliv och att förutsättningarna för nyetablering av exportbaserade företag i Tunadalsområdet stärks.



# Miljökonsekvenser

Miljökonsekvenser måttlig påverkan:

- Ökad barriärverkan bland annat beroende på stängsling.
- Påverkan på landskapsbild.
- Buller från järnvägen.

Liten påverkan:

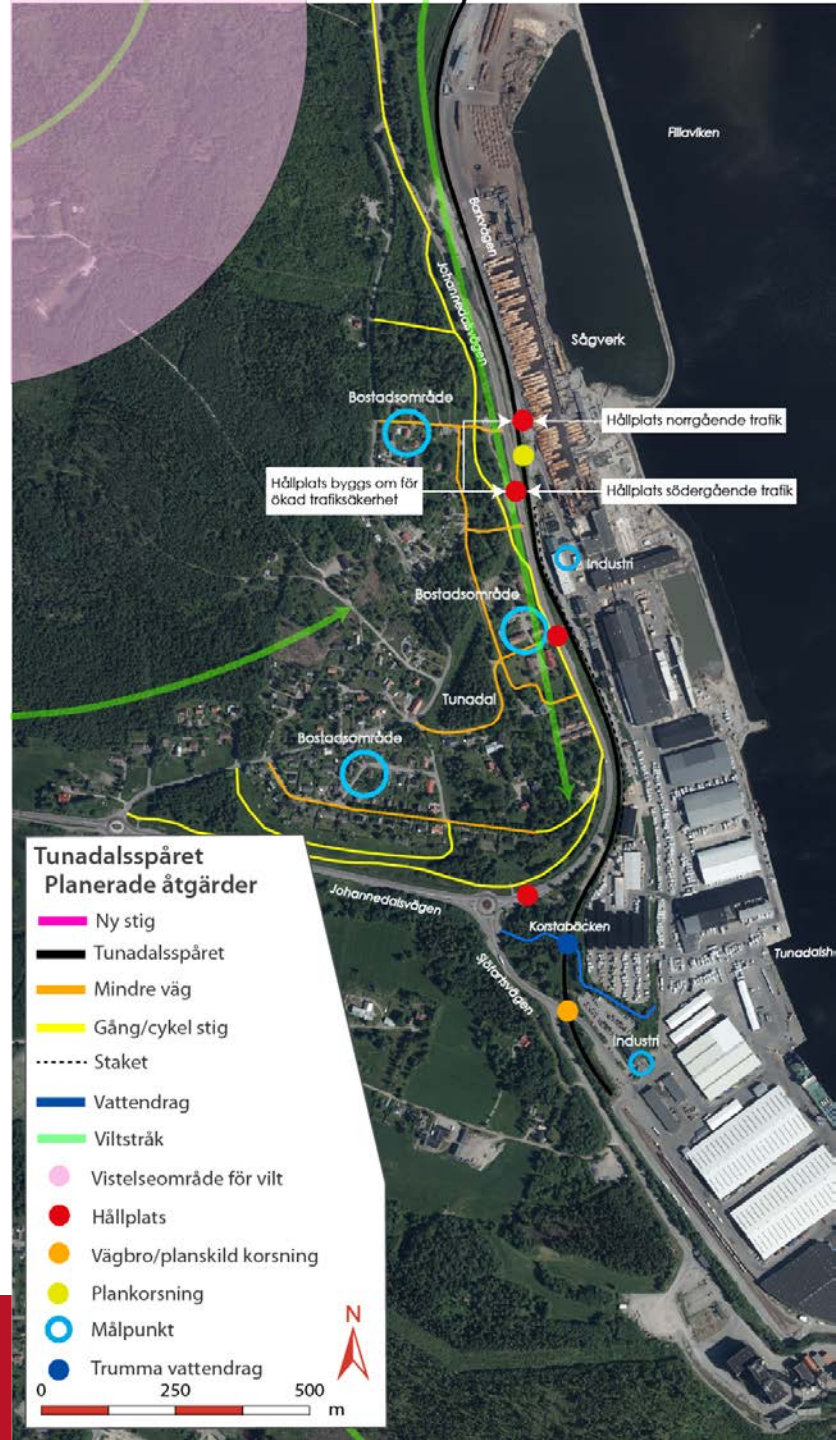
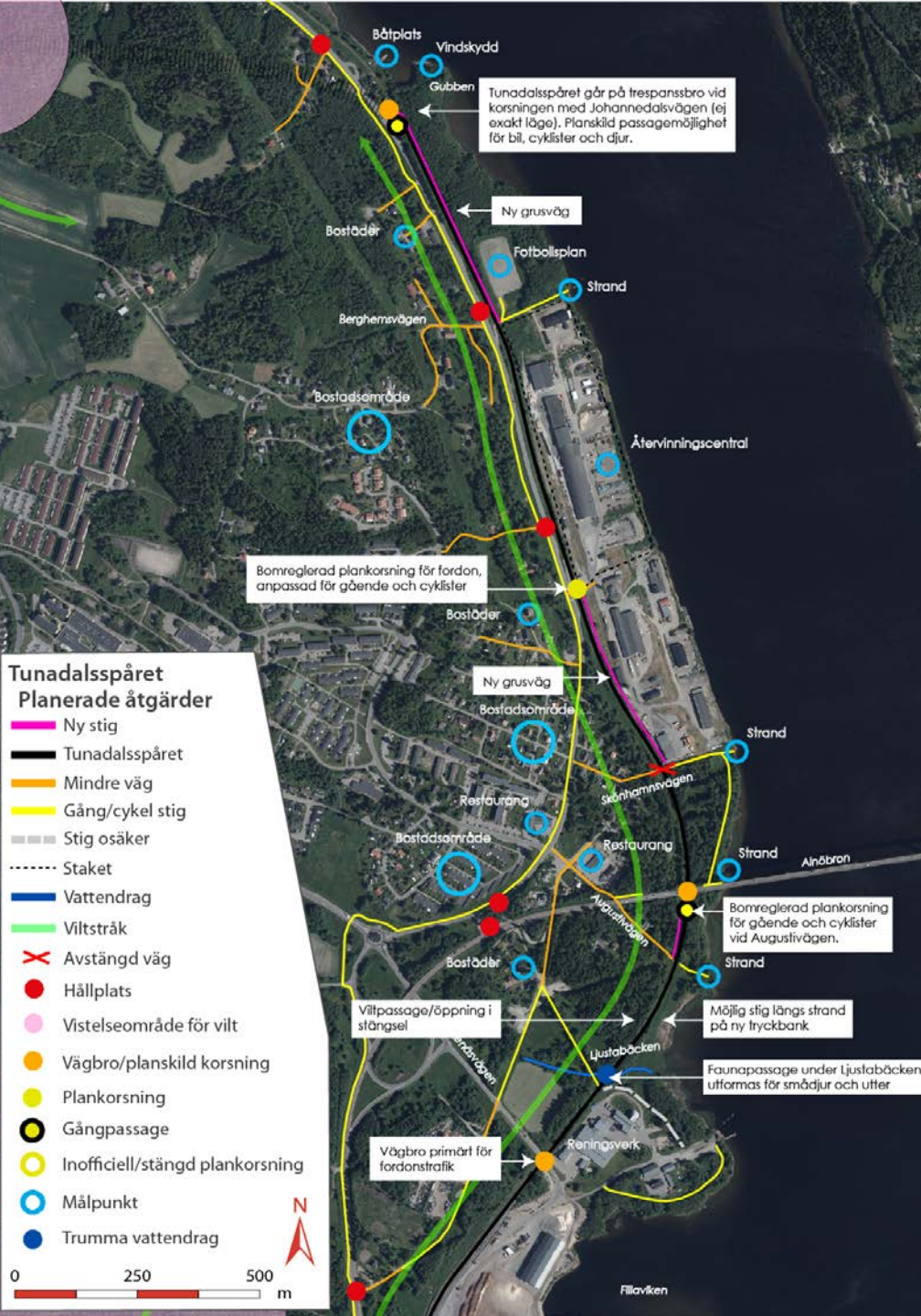
- Natur- och vattenmiljö.
- Kulturmiljö.

Risk och säkerhet:

- Järnväg: Ett säkert transportsätt.
- Ett antal skyddsåtgärder och försiktighetsmått övervägs.

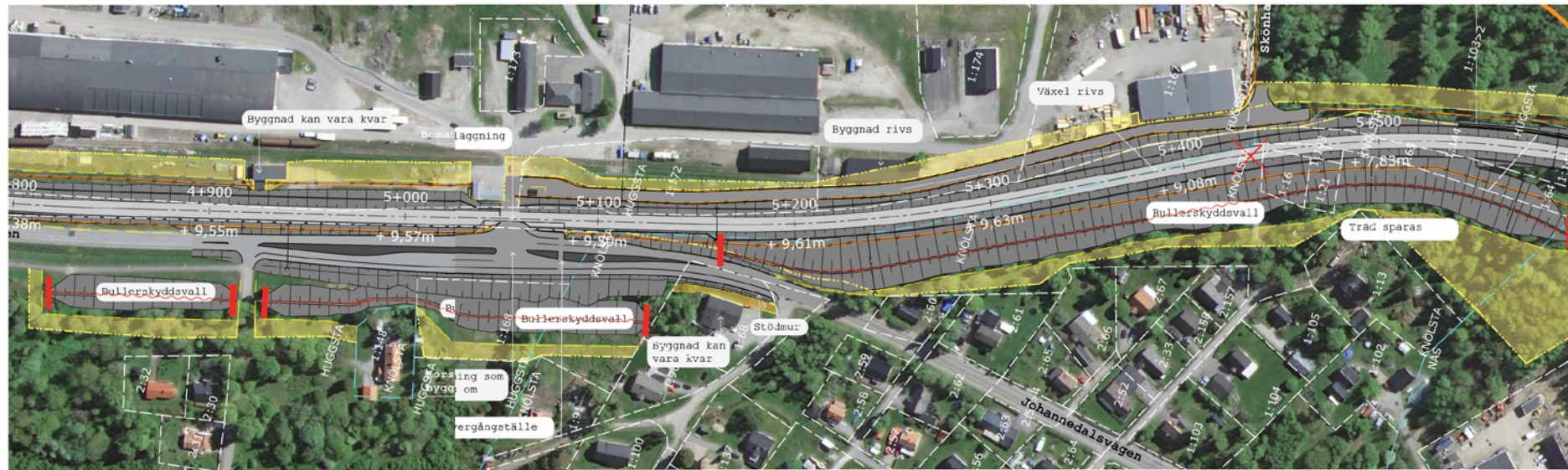








# Två spårnära bullerskyddsvallar och en vägnära



Figur 5.3:3 Bullervall anläggs vid sektion 4+820-5+130 (med avbrott för Herrgårdsvägen) och vid sektion 5+170-5+610 (Utsnitt från illustrationskarta samt att bullerskyddsvallarna markerats med röd linje).



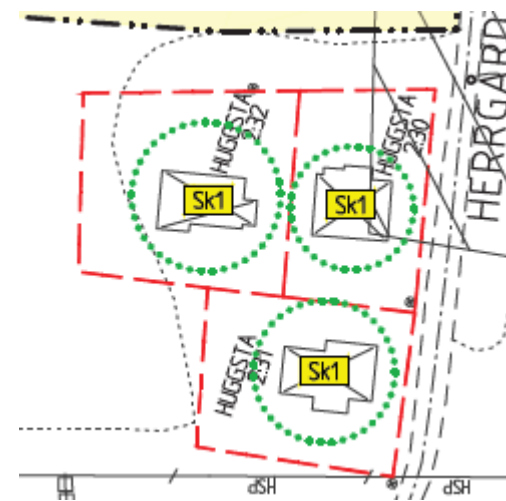


Figur 5.3:4 Bullervall anläggs vid sektion 6+320-6+790(Utsnitt från illustrationskarta samt att bullerskyddsvallen markerats med röd linje).

# Fastighetsnära bullerskyddsåtgärder

- Föreslagna åtgärder redovisas i plankarta och i planbeskrivning.
- Bygghandling kommer att tas fram under 2018.
- Avtal upprättas mellan Trafikverket och fastighetsägare.
- Åtgärderna kan vidtas först efter att järnvägsplanen vunnit laga kraft och byggstartsbeslut fattats av regeringen. Innebär att det sker samtidigt som arbetena med järnvägsanläggningen.

Fastighet	Åtgärder vid källan	Fastighetsnära åtgärder	Slutsatser om avsteg från riktvärden
Huggsta 1:147		Fönster, ventil, vägg och uteplats	$L_{eq}$ 60 dBA vid fasad innehålls ej, $L_{max}$ 70 på uteplats ( $L_{max}$ 80 innehålls) <sup>a)</sup>
Huggsta 1:12		Ventilåtgärd	$L_{max}$ 70 på uteplats ( $L_{max}$ 80 innehålls) <sup>a)</sup>
Huggsta 2:32	Bullervall	Fönster och ventil	Riktvärden innehålls
Huggsta 2:30	Bullervall	Fönster och ventil	Riktvärden innehålls
Huggsta 2:31	Bullervall	Fönster och ventil	$L_{max}$ 70 på uteplats ( $L_{max}$ 80 innehålls) <sup>a)</sup>
Knölsta 1:148	Bullervall	Fönster, ventil och uteplats	$L_{max}$ 70 på uteplats ( $L_{max}$ 80 innehålls) <sup>a)</sup>



# Markåtkomst/Ersättning

# Markåtkomst

En järnvägsplan som fått laga kraft ger den som ska bygga järnvägen rätt att lösa in mark som behövs permanent för järnvägsändamål. ([4 kap. 1 § LBJ](#))

Järnvägsplanen ger också skyldighet att lösa in mark om fastighetsägare begär det. ([4 kap. 2 § LBJ](#))





# Ersättning

Vem kan få ersättning?

- Fastighetsägare
- Servitutshavare
- Nyttjanderättshavare, t.ex. jordbruksarrendatorer

Vad ersätts?

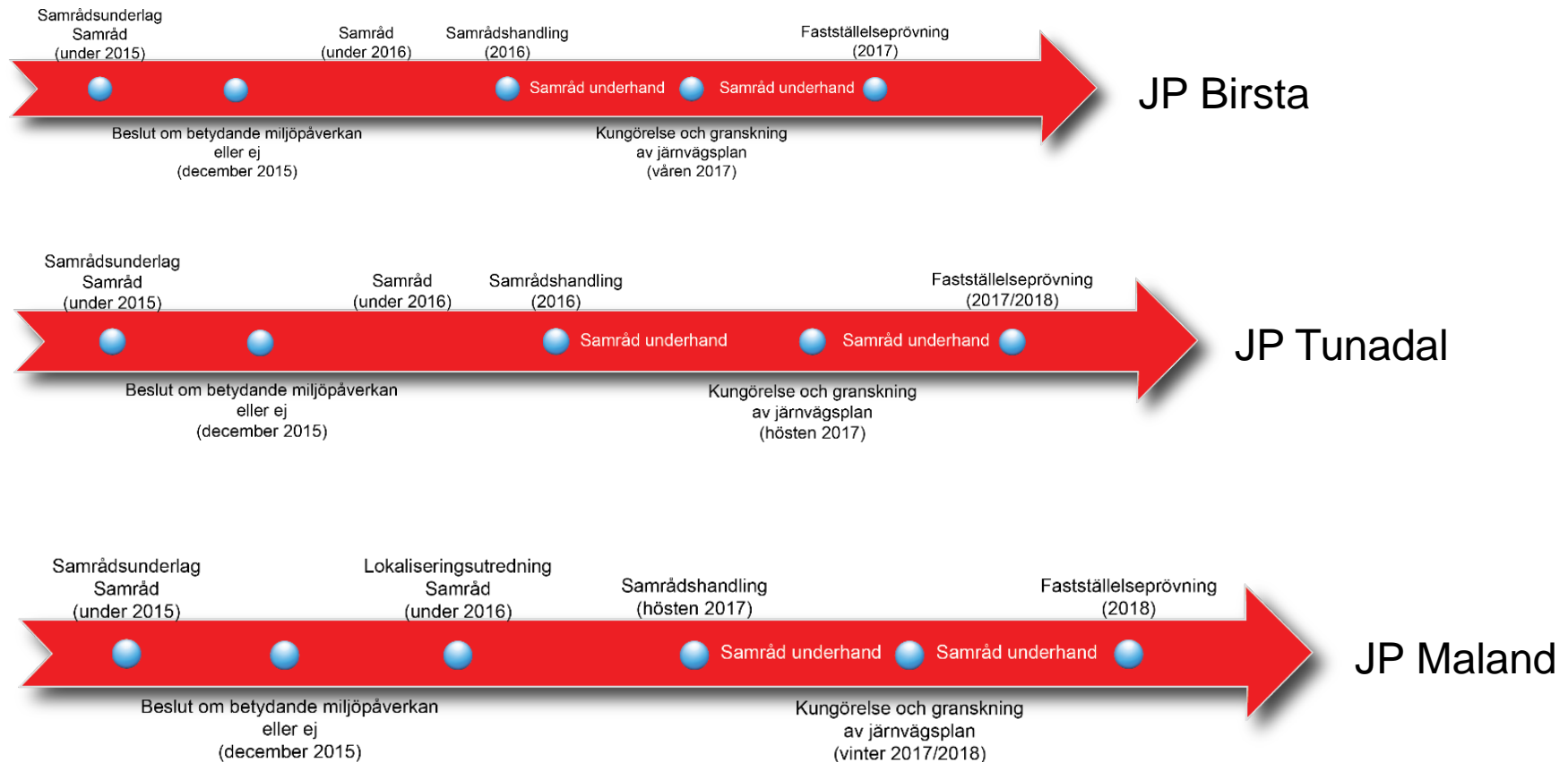
- Markintrånget – Minskning av fastighetens marknadsvärde
- 25 %-påslag på markintrång
- Annan skada

Inlösen av fastighet

- Synnerligt men för fastigheten eller del därav

# Tider mm

# Ett projekt – Tre järnvägsplaner



# Ett projekt – Tre järnvägsplaner

## Preliminär tidplan

- Projektering och samråd utförs 2015-2017
- JP Birsta: Fastställelseprövning pågår.
- JP Tunadal: Tillgänglig för granskning 10 oktober-10 november 2017. Fastställelseprövning våren-hösten 2018.
- JP Maland: MKB Planeras att lämnas in i mitten av februari till Länsstyrelsen för godkännande. Järnvägsplanens granskningshandling planeras att finnas tillgänglig för granskning våren 2018. Fastställelseprövning hösten 2018 – våren 2019.
- Byggande:
  - Förberedande arbeten 2017 (SCA-tub)
  - Byggstart 2018: Birsta
  - Byggstart 2019: Tunadal
  - Byggstart 2019/2020: Maland
  - Idrifttagande 2021/2022

# Lämna skriftliga synpunkter

- Brev:  
Trafikverket  
Ärendemottagning  
Investering  
Box 810  
78128 Borlänge
- E-post:  
[investeringsprojekt@trafikverket.se](mailto:investeringsprojekt@trafikverket.se)
- Märk brev och e-post med:
  - JP Tunadal: TRV 2015/35757

- TACK!