



Skapat av (Efternamn, Förnamn, org) Mats Landström, ÅF	Datum 2017-10-18	Version 0.1
Projektname Maland och Tunadalsspåret	Ärendenummer TRV 2015/35757	Projektnummer 107 217
Dokumenttitel Minnesanteckningar. Information om Granskningshandling JP Tunadal. Öppet hus 2017-10-18		

Minnesanteckningar.

Öppet hus 2017-10-18: Granskningshandling JP Tunadal

Tid: 2017-10-18, öppet hus kl. 17.00 - 20.30 med allmän information kl. 18.30

Plats: Sköns Församlingsgård, Sundsbruk.

Brev enligt fastighetsförteckning daterad 2017-10-03 har tillställts berörda fastighetsägare med info om kungörande, samrådstid, öppet hus m.m.

Kungörelseannons har varit införda enligt nedan:

Sundsvalls Nyheter 171008

Sundsvalls Tidning 171007

Post och Inrikes Tidningar 171006

Närvarande:

Allmänhet

Ca 30 besökare

Trafikverket

Håkan Åberg, Projektledare

Mats Svensson, Projekteringsledare

Katrin Olofsson, Buller

Annette Ekman, Miljö

Anders Wilhelmsson, Projektingenjör

ÅF

Peter Törnkvist, Uppdragsledare

Mats Landström, Projektadministratör

Peter Pettersson, Buller och vibrationer

SCA

Katarina Levin

1. Allmän Information

Håkan Åberg, projektledare Trafikverket, inledde med information om syfte och upplägg för mötet. Vidare gjordes en kort presentation av närvarande från Trafikverket, ÅF samt SCA. Innehållet i den allmänna presentationen kan sammanfattas under rubrikerna:

- Planprocessen
- Trafikverkets ställningstagande
- Järnvägsplan Tunadal
- Buller och vibrationer
- Markåtkomst/Ersättning
- Tider

1.1 Planprocessen

Presentationen inleddes med en beskrivning av planprocessen samt var JP Tunadal befinner sig i nuläget, se nedanstående figur.



Information om Granskningshandling JP Tunadal under Öppet hus i Sköns församlingsgård 2017-10-18.

1.3 Trafikverkets ställningstagande

Trafikverkets ställningstagande daterat 2016-09-29 presenterades (se även karta längst ner på sidan). Utifrån ställningstagandet har Trafikverket gått vidare med att ta fram tre järnvägsplaner

- JP Maland (nybyggnadsdelen)
- **JP Tunadal (Upprustning av befintligt Tunadalsspår)**
- JP Birsta (Partiellt dubbelspår och ett tredje mötesspår)

1.4 Järnvägsplan Tunadal

Peter Törnkvist Projektledare ÅF, tillsammans med Mats Svensson projekteringsledare Trafikverket, presenterade granskningshandlingen i korthet. Inledningsvis redogjorde de för planens omfattning:

- Upprustning och elektrifiering av befintligt Tunadalsspår på delen km 4+550-8+640.
- Ombyggnad av befintlig driftplats Fillan på västra sidan av normalhuvudspåret med 791 meters hinderfri längd på delen delen 6+316-7+200. Befintliga växelanslutningar till Tunadals sågverk kvarstår.
- Ombyggnad av Johannedalsvägen inklusive plankorsningar med bomanläggning vid Johannedals industriområde och vid Tunadals sågverk.
- Ekenäsvägens korsning med Tunadalsspåret utformas planskild med vägbro över järnvägen (kommunal enskild väg).
- Flertalet av befintliga plankorsningar med järnvägen stängs. I höjd med Alnöbron anläggs en bomreglerad plankorsning för gång och cykel.

Markanspråk

Järnvägsplanen kommer att ta mark i anspråk, se nedanstående karta. Markanspråket består av:

- **Äganderätt:** Den mark som tas i anspråk för järnvägsanläggningen.
- **Servitut:** Exempelvis rätt att anlägga serviceväg, rätt att avverka närliggande träd längs med järnvägsfastigheten mm.
- **Nyttjanderätt:** Tidsbegränsad rätt att nyttja annans fastighet, eller del av fastighet.

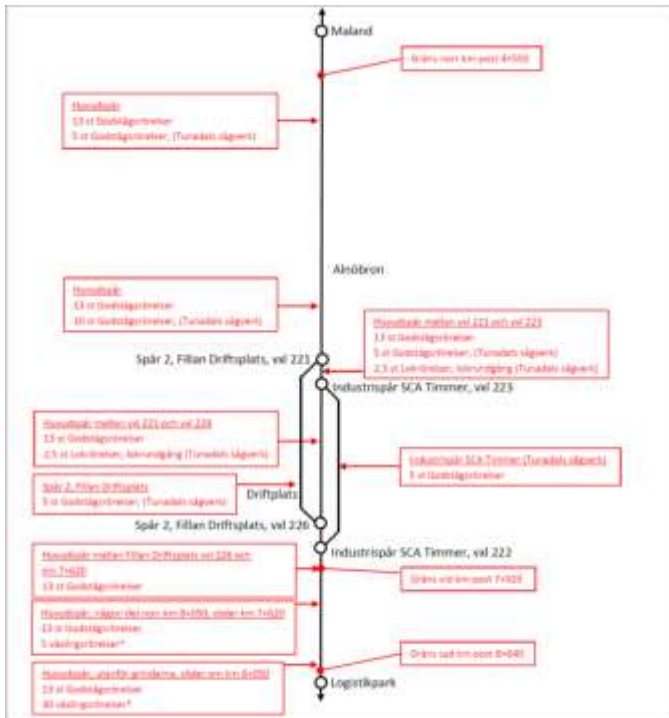


Genomgång av illustrationskartor

Med stöd av illustrationskarta redogjorde Peter Törnkvist och Mats Svensson för järnvägsanläggningen, masshantering, ombyggnad av vägar, servicevägar, bomreglerade korsningar, bullerskyddsvallar m.m. längs hela sträckan som omfattas av granskningshandlingen.

Framtida trafik

Vidare presenterades en övergripande genomgång av den bedömda framtida trafiken längs Tunadalsspåret, se bild nedan.



Schematisk bild över framtida tågrörelser på Tunadalsspåret.

Effekter och konsekvenser

Regional utveckling:

- Planen medverkar till påtagligt förbättrade förutsättningar för godstransporter på järnväg till Sundsvalls hamn, ny kombiterminal och berörda industrier i området.
- Projektet i sin helhet kommer att medverka till ökad konkurrenskraft för befintligt näringsliv och att förutsättningarna för nyetablering av exportbaserade företag i Tunadalsområdet stärks.

Miljökonsekvenser måttlig påverkan:

- Ökad barriärverkan bland annat beroende på stängsling.
- Påverkan på landskapsbild.
- Buller från järnvägen.

Liten påverkan:

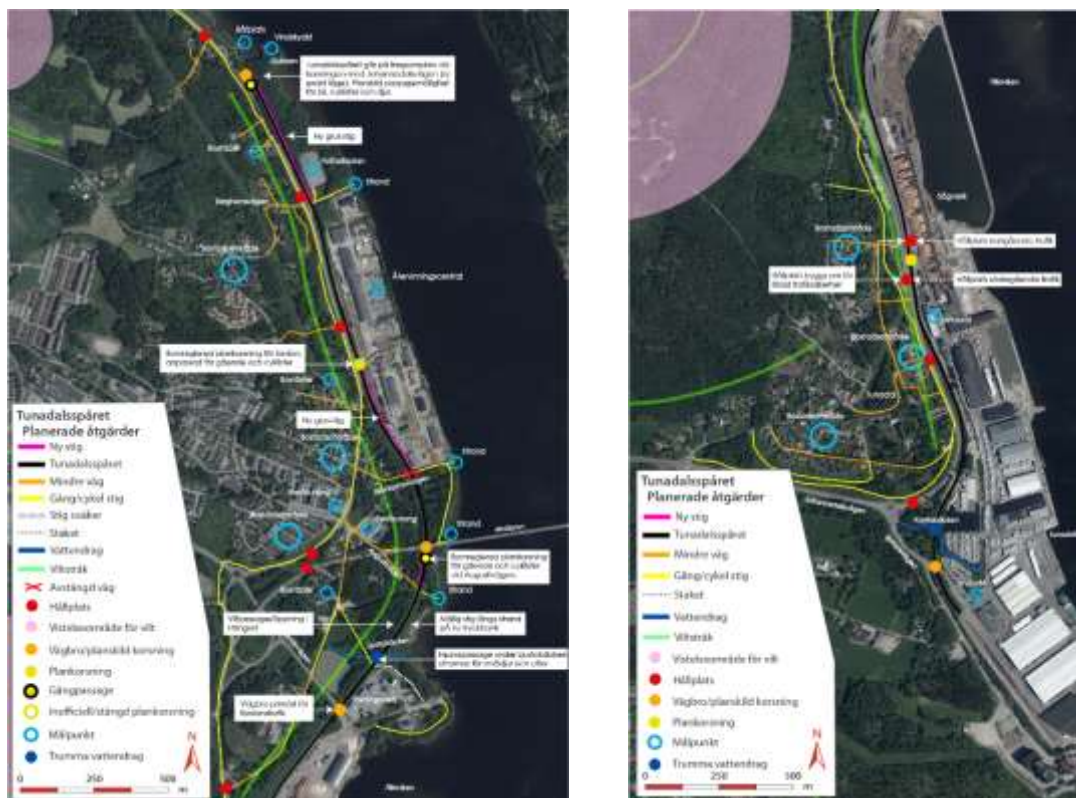
- Natur- och vattenmiljö.
- Kulturmiljö.

Risk och säkerhet:

- Järnväg: Ett säkert transportsätt.
- Ett antal skyddsåtgärder och försiktighetsmått övervägs.

Planerade åtgärder

Följande kartor visar målpunkter och rörelsemönster i området, samt vilka åtgärder som planeras i järnvägsplanen.



Planerade åtgärder Tunadalsspåret norra och södra delen.

1.5 Buller och vibrationer

Vid presentationen redogjordes för arbetet med buller och vibrationer. Två spårnära bullerskyddsvallar och en vägnära bullerskyddsvall föreslås. Avseende fastighetsnära åtgärder hänvisades besökarna till en av de "stationer" som fanns i möteslokalen.



Figur 5.3:3 Bullervall anläggs vid sektion 4+820-5+130 (med avbrott för Hengårdsvägen) och vid sektion 5+170-5+610 (Utsnitt från illustrationskarta samt att bullerskyddsvallarna markerats med röd linje).



Figur 5.3:4 Bullervall anläggs vid sektion 6+320-6+790 (Utsnitt från illustrationskarta samt att bullerkyddsvallen markerats med röd linje).

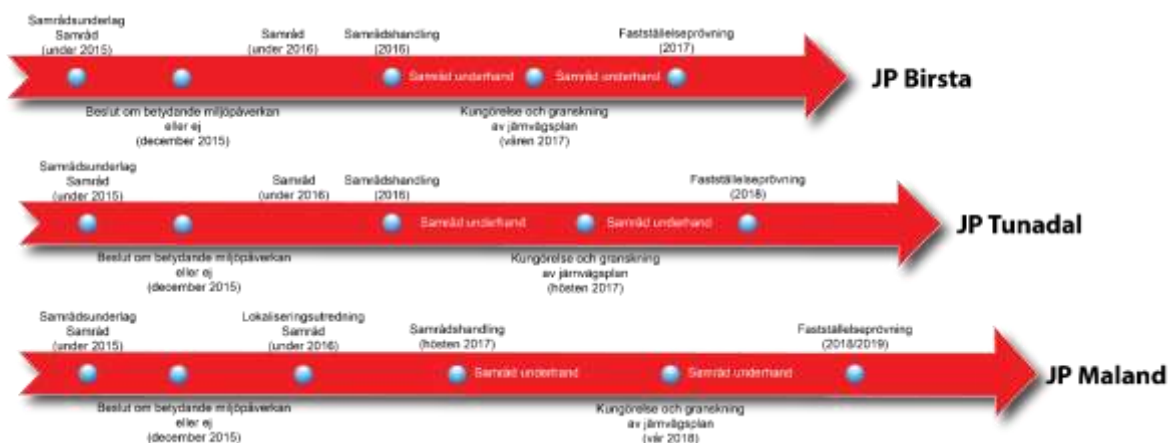
1.6 Markåtkomst/Ersättning

Vid presentationen gavs information om vad som gäller för markåtkomst enligt lagen om byggande av järnväg: ”En järnvägsplan som fått laga kraft ger den som ska bygga järnvägen rätt att lösa in mark som behövs permanent för järnvägsändamål.” (4 kap. 1 § LBJ). Vidare: ”Järnvägsplanen ger också skyldighet att lösa in mark om fastighetsägare begär det.” (4 kap. 2 § LBJ). De som kan få ersättning är: Fastighetsägare, servitutshavare och nyttjanderättshavare, t.ex. jordbruksarrendatorer. Det som ersätts är:

- Markintrånget – Minskning av fastighetens marknadsvärde.
- 25 % - påslag på markintrång.
- Annan skada.

1.7 Tider

En preliminär tidplan för de tre järnvägsplanerna presenterades enligt nedan:



- Projektering och samråd utförs 2015-2017

- JP Birsta: Fastställelseprövning pågår.
- JP Tunadal: Tillgänglig för granskning 10 oktober-10 november 2017. Fastställelseprövning våren-hösten 2018.
- JP Maland: MKB Planeras att lämnas in i mitten av februari till Länsstyrelsen för godkännande. Järnvägsplanens granskningshandling planeras att finnas tillgänglig för granskning våren 2018. Fastställelseprövning hösten 2018 – våren 2019.
- Byggande:
- Förberedande arbeten 2017 (SCA-tub)
- Byggstart 2018: Birsta
- Byggstart 2019: Tunadal
- Byggstart 2019/2020: Maland
- Idrifttagande 2021/2022

2. Samråd med besökarna

Under kvällen fanns möjlighet att titta på samrådsmaterialet samt att ge och få information. Personal från Trafikverket och ÅF fanns på plats för att ge svar på besökarnas frågor. Samrådsmaterialet var uppdelat på två stationer:

- 1. Miljö/buller:** Stationen syftade till att besvara besökarnas frågor kring dels genomförda bullerutredningar där planerade åtgärder på enskilda fastigheter redovisades och dels på påverkan och planerade åtgärder gällande natur- och kulturmiljön.
- 2. Plankartor och illustrationskartor:** Syftet var att presentera och besvara frågor kring järnvägsplanen gällande spårdragning, släntutfall, servicevägar m.m.

Fokus för flertalet besökare var frågor kring bullerskyddsåtgärder. Andra frågor som diskuterades var bland annat trafik under byggtid och hur trafikeringen kommer att se ut längs det upprustade Tunadalsspåret.

Fika serverades under hela kvällen.



Samtal, frågor och diskussioner angående genomförda bullerutredningar.

3. Informationsmaterial

Följande informationsmaterial fanns tillgängligt för allmänheten under öppet hus:

- **Frågor och svar 171018:** Ett informationshäfte med frågor och svar om projektet.
- **Planlägningsbeskrivning 171018:** Med hjälp av planlägningsbeskrivningen får allmänheten information om hur projektet kommer att planläggas, när det är möjligt att påverka samt vilka beslut som kommer att fattas.
- **Illustrationskarta:** Illustrationskarta över hela området, för järnvägsplan Tunadal, hopvikt till A4 format.
- **Nya vägar och järnvägar:** Informationshäfte om hur planering av järnvägar och vägar går till.

4. Kontakt och synpunkter

Synpunkter ska ha inkommit senast 2017-11-10. För att beaktas ska de skickas skriftligen till:

- Trafikverket Ärendemottagningen Investering, Box 810, 781 28 Borlänge.
- E-post: investeringsprojekt@trafikverket.se

Brev och e-post ska märkas med "Järnvägsplan Tunadal, TRV 2015/35757".

Vid frågor om projektet finns information på Trafikverkets hemsida www.trafikverket.se/maland

Kontaktpersoner:

Projektledare: Håkan Åberg, 010-123 73 88, hakan.berg@trafikverket.se

Projekteringsledare Mats Svensson 070-326 32 03, mats.a.svensson@trafikverket.se

Vid anteckningarna,

Mats Landström/Peter Törnkvist
ÅF