



Skapat av (Efternamn, Förnamn, org) Daniel Runesson, ÅF	Datum 2016-11-29	Version 0.1
Projektnamn Maland och Tunadalsspåret	Ärendenummer TRV 2015/35756, TRV 2015/35757, TRV 2015/101400	Projektnummer 107 217
Dokumenttitel Minnesanteckningar, allmänt samråd Öppet hus 2016-11-29		

Minnesanteckningar, allmänt samråd Öppet hus 2016-11-29

Tid: 2016-11-29, öppet hus kl. 17.00 - 20.30 med allmän information kl. 18.30

Plats: Sköns församlingsgård, Sundsbruk.

Inbjudan till allmänt samråd Öppet hus 2016-11-29 har skett genom:

Post- och inrikes tidningar	Annons 2016-11-24
Sundsvalls Tidning	Annons 2016-11-26
Sundsvalls Nyheter	Annons 2016-11-27
Brev till organisationer/myndigheter/företag	Utskick 2016-11-15
Brev till berörda fastighetsägare m.fl.	Utskick 2016-11-15

Närvarande:

Allmänhet

Ca 100 besökare

Trafikverket

Mats Svensson, Projekteringsledare
Anders Svensson, Biträdande projektledare
Per-Anders Hamrin, Markförhandlare
Katrín Olofsson, Buller & vibrationer
Peter Ölund, Projektadministratör
Stefan Lindström, Produktionsplanering
Ulf Byström, Markförhandlare
Marie Lundqvist, Kommunikatör

Sundsvalls kommun

Kristin Eriksson, Miljödirektör

Sundsvalls Hamn

Anders Nordström, VD

Sundsvalls logistikpark

Sven Magnusson, VD
Alexandra Olsson, Kommunikatör

SCA

Lars Nolandars
Urban Häggkvist

ÅF

Lennart Westman, Mötesledare
Peter Törnkvist, Uppdragsledare
Daniel Runesson, Projektadministratör
Johan Malmström, Projektör
Sara Nordmark, MKB-samordnare

Anna Brånhult, MKB
 Anders Josefsson, Markförhandlare
 Peter Pettersson, Buller och vibrationer

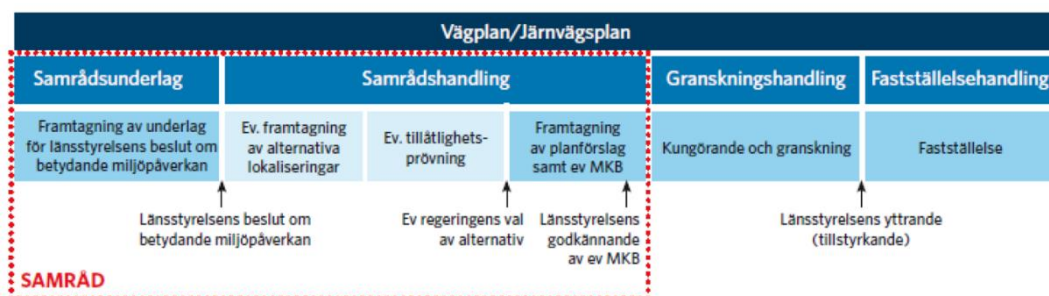
1. Allmän Information

Lennart Westman, mötesledare, inledde med information om syfte och upplägg för mötet. Vidare gjordes en kort presentation av närvarande från Trafikverket, ÅF, Sundsvalls logistikpark, Sundsvalls hamn samt SCA. Innehållet i den allmänna presentationen kan sammanfattas under rubrikerna:

- Planprocessen
- Trafikverkets ställningstagande
- Spåröptimering JP (järnvägsplan) Maland
- Samrådshandlingar för JP Birsta och JP Tunadal
- Buller och vibrationer
- Markåtkomst/Ersättning
- Tider

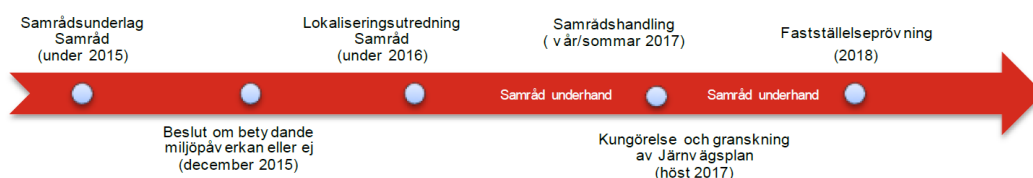
1.1 Planprocessen

Presentationen inleddes med en beskrivning av planprocessen, se nedanstående figur.

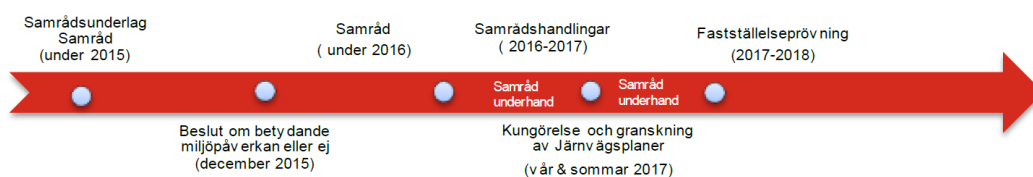


Efter detta presenterades den övergripande tidplanen för projektets tre delar.

JP Maland:



JP Birsta och JP Tunadal:



Allmän information gavs om tillgänglighöret av samrådshandling för JP Birsta respektive JP Tunadal:

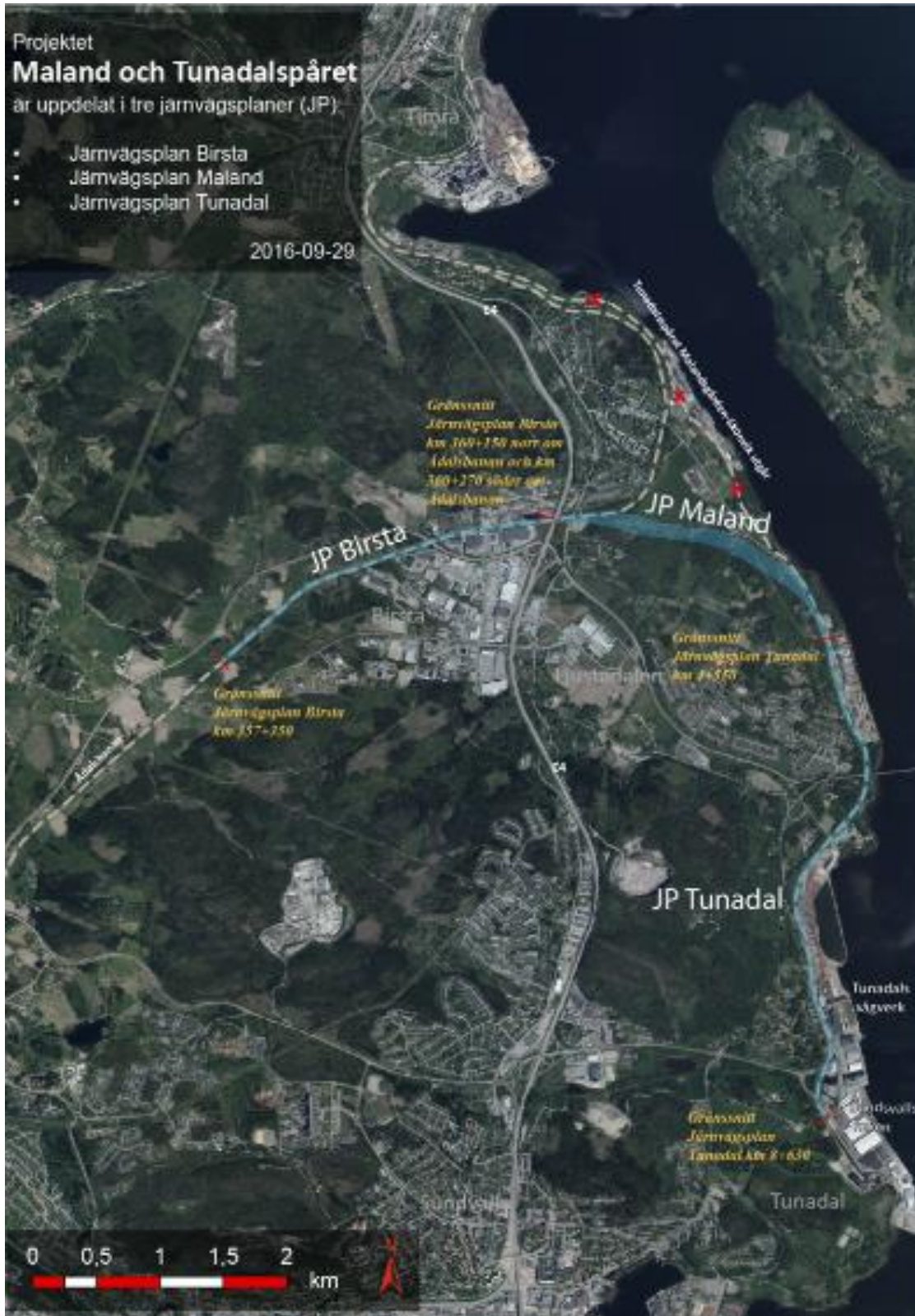
- Inbjudningsbrev utskickat till berörda
- Samrådstid 29/11-31/12 2016
- Samrådshandlingen för JP Birsta respektive JP Tunadal finns tillgänglig på:
 - Trafikverket, Nattviksgatan 8 i Härnösand,
 - www.trafikverket.se/maland
- Synpunkter skickas till investeringsprojekt@trafikverket.se eller Trafikverket, Ärendemottagningen, Investering, Box 810, 781 28 Borlänge. Ange diarienummer:
- JP Birsta: TRV 2015/101400
- JP Tunadal: TRV 2015/35757
- JP Maland: TRV 2015/35756



Ca 100 personer besökte Öppet hus i Sköns församlingsgård 2016-11-29

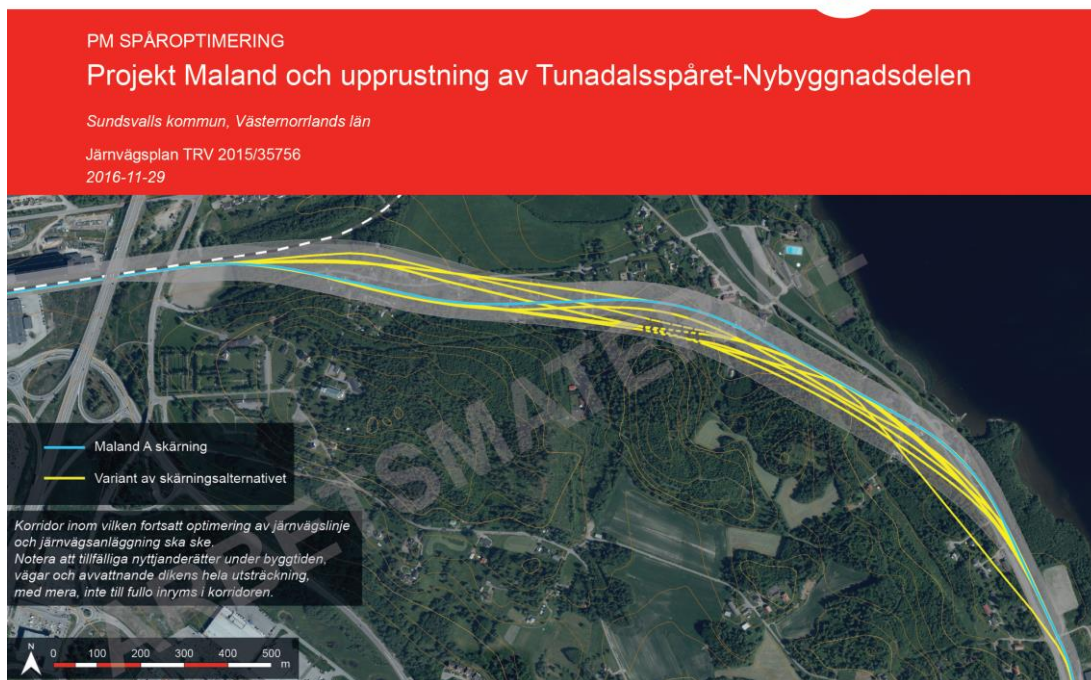
1.2 Trafikverkets ställningstagande

Trafikverkets ställningstagande daterat 2016-09-29 presenterades. Ställningstagandet avser val av lokaliseringalternativ för projektets nybyggnadsdel. Projektet i sin helhet framgår av vidstående figur.



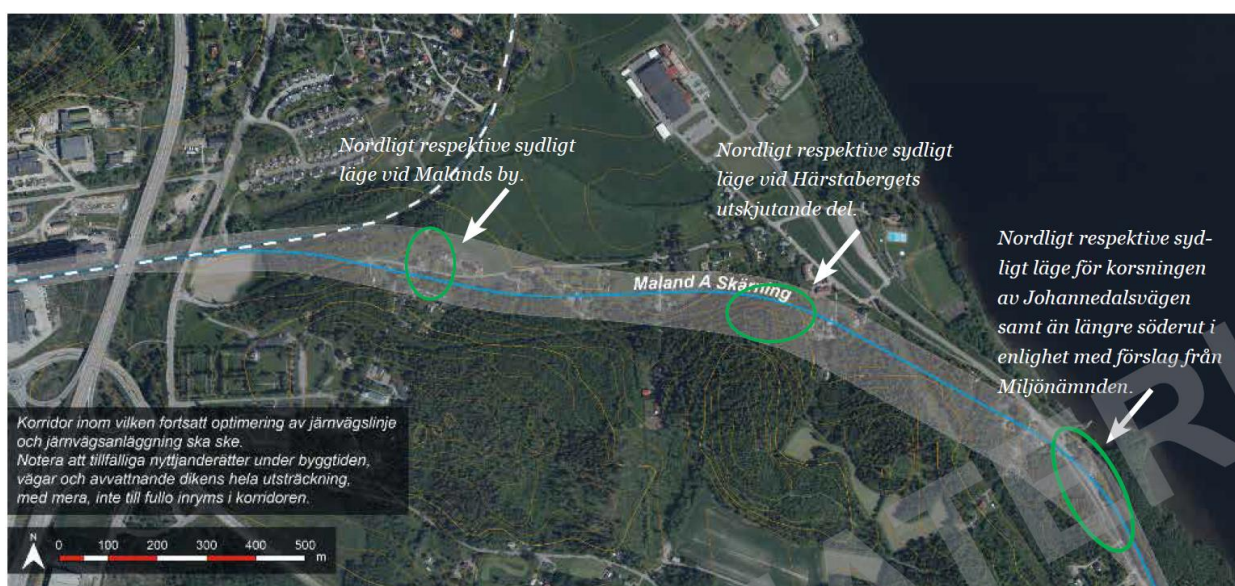
1.3 Spåröptimering JP Maland

PM Spåröptimering har tagits fram för projektets nybyggnadsdel. PM redovisar en utvärdering av tio alternativa sträckningar inom korridoren Maland A Skärning samt ger förslag på vilket alternativ av dessa som ska ligga till grund för fortsatt projektering.



Alternativa lägen inom korridoren har prövats vid tre olika delsträckor:

- Malands by: Nordligt respektive sydligt läge i korridoren
- Härstabergets utskjutande del: Nordligt läge i skärning respektive sydligt läge med kort tunnel
- Korsningen av Johannedalsvägen: Tre alternativa lägen.



Totalt har tio alternativ skisserats. Utvärderingen av dessa beaktar bland annat påverkan på bostadsbebyggelse, landskapsaspekter, kulturhistoriskt värdefulla områden, geoteknik, rörelsemönster och byggnadskostnader. Utvärderingen utmynnar i att det alternativ som benämns Variant 3 föreslås för fortsatt projektering.



1.4 Samrådshandling för JP Birsta respektive JP Tunadal

JP Birsta presenterades med sex stycken Illustrationskartor i skala 1:1000 och JP Tunadal med åtta stycken Illustrationskartor i skala 1:1000. Illustrationskartorna visar bland annat ny järnväg inklusive släntutfall, servicevägar som erfordras för anläggningens drift och underhåll, delsträckor som stängslas, korsningar som stängs, erforderliga vägomläggningar, områden som tas i anspråk med tillfällig nyttjanderätt (byggvägar, etableringsområden, tillfälliga upplag mm). Illustrationskartorna framgick av presentationen, därtill fanns de uppsatta på väggar i lokalen samt fanns tillgängliga vid de olika "stationer" som ställts i ordning i lokalen.

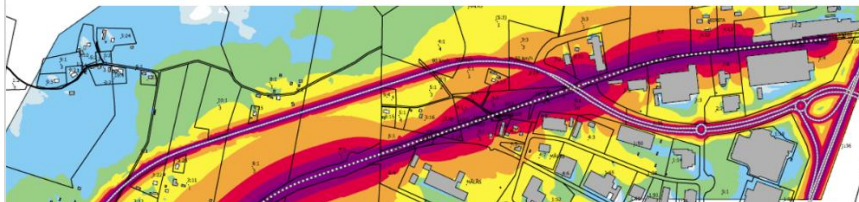


1.5 Buller och vibrationer

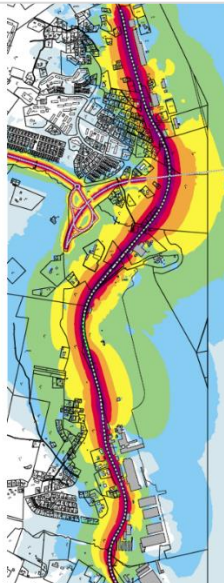
Vid presentationen gavs en lägesrapport avseende arbetet med buller och vibrationer. För JP Birsta och JP Tunadal har preliminära bullerberäkningar utförts, berörda bostadsbyggnader definierats och inventerats samt att förslag till åtgärd anges för respektive berörd fastighet.

Buller & vibrationer Birsta

<p>Genomfört</p> <ul style="list-style-type: none"> • Avgränsningsberäkning – 17 berörda bostadsbyggnader. • Preliminära bullerberäkningar all statlig infrastruktur. • Utvändigt inventering fasader och uteplatser. 	<p>Pågår</p> <ul style="list-style-type: none"> • Kompletterande beräkningar. • Utredning spårnära åtgärder. • Fördjupad utredning fastighetsnära åtgärder. • Vibrationsutredning. <p>I granskningshandlingen</p> <ul style="list-style-type: none"> • Skyddsåtgärder föreslås.
---	--



Buller & vibrationer Tunadalsspåret

<p>Genomfört</p> <ul style="list-style-type: none"> • Avgränsningsberäkning – 72 berörda bostadsbyggnader • Preliminära bullerberäkningar all statlig infrastruktur. • Utvändigt inventering fasad och uteplatser. <p>Pågår</p> <ul style="list-style-type: none"> • Kompletterande beräkningar. • Utredning spårnära åtgärder • Fördjupad utredning fastighetsnära åtgärder • Vibrationsutredning <p>I granskningshandlingen</p> <ul style="list-style-type: none"> • Skyddsåtgärder föreslås 	
---	--

1.6 Markåtkomst/Ersättning

Vid presentationen gavs information om vad som gäller för markåtkomst enligt lagen om byggande av järnväg: ”En järnvägsplan som fått laga kraft ger den som ska bygga järnvägen rätt att lösa in mark som behövs permanent för järnvägsändamål.” (4 kap. 1 § LBJ). Vidare: ”Järnvägsplanen ger också skyldighet att lösa in mark om fastighetsägare begär det.” (4 kap. 2 § LBJ). De som kan få ersättning är: Fastighetsägare, servitutshavare och nyttjanderättshavare, t.ex. jordbruksarrendatorer. Det som ersätts är:

- Markintrånget – Minskning av fastighetens marknadsvärde.
- 25 % - påslag på markintrång.
- Annan skada.

1.7 Tider

En preliminär tidplan för de tre järnvägsplanerna presenterades enligt nedan:

- Projektering och samråd utförs 2015-2017
- Samrådshandling JP Birsta och JP Tunadal tillgängliga för synpunkter hösten 2016
- Järnvägsplanerna görs preliminärt tillgängliga för granskning:
 - JP Birsta mars 2017
 - JP Tunadal maj 2017
 - JP Maland hösten 2017
- Järnvägsplanerna lämnas till fastställelseprövning
- Förberedande arbeten 2017
- Byggstart 2018: Birsta
- Byggstart 2019: Maland och Tunadal
- Idrifttagande hösten 2021

2. Samråd vid fem stationer

Fem besöksstationer var bemannade med personal från Trafikverket och ÅF med möjlighet till frågor och synpunkter. Personalen vid stationerna hade bland annat Illustrationskartor i skala 1:1000 på borden som underlag för diskussion och informationsutbyte.

Utöver de fem stationerna fanns även planscher av storleken A1 uppsatta på väggarna. Fika serverades under hela kvällen.



Samtal, frågor och diskussioner vid besöksstationerna under hela kvällen.

Besöksstationerna:

1. **JP Birsta:** Vid denna station fanns Illustrationskartor i skala 1:1000, A1-format. Kartorna ger en detaljerad beskrivning av den planerade järnvägsanläggningen och de markområden som behöver nyttjas tillfälligt. Besökare vid stationen ställde frågor och lämnade synpunkter. Många frågor och synpunkter handlade om påverkan på den egna fastigheten i området. Företrädare från industrifastigheter i Birsta framförde synpunkter på lokaliseringen av byggvägar.
2. **JP Tunadal:** Vid denna station fanns Illustrationskartor i skala 1:1000, A1-format. Kartorna ger en detaljerad beskrivning av den planerade järnvägsanläggningen och de markområden som behöver nyttjas tillfälligt. Besökare vid stationen ställde frågor och lämnade synpunkter. Många frågor och synpunkter handlade om påverkan på den egna fastigheten i området..
3. **JP Maland:** Vid denna station fanns kartbilder med ortofoton i A1-format med olika sträckningsalternativ för järnvägen. Besökarna informerades om att fortsatt optimering och finjustering av valt alternativ kommer att ske. Oavsett sträckning så kommer ett antal bostadshus att behöva lösas in när Nybyggnadsdelen byggs ut. De frågor som ställdes och synpunkter som framfördes handlade till stor del om påverkan på den egna fastigheten och

förutsättningar för att justera järnvägens sträckning. Vidare framfördes av många fastighetsägare att processen för projektet tagit orimligt lång tid och att man lämnats i ett "vakuum" i avvaktan på besked om deras hus ska lösas in eller inte, att man påverkats negativt genom marknadsvärdeminskningar samt svårigheter att sälja sitt hus till följd av det oklara planeringsläge som rått under en lång följd av år.

4. **Markåtkomst/buller och vibrationer:** Vid denna station lämnades information om arbetet med buller och vibrationer för de tre olika järnvägsplanerna. Med hjälp av bullerkartor och tabeller kunde besökarna se vilka bostadsbyggnader som berörs av buller idag och i framtiden när projektet har genomförts samt att åtgärdsförslag redovisades för berörda fastigheter i JP Birsta och JP Tunadal. Många frågor och synpunkter handlade om spårnära respektive fastighetsnära åtgärder (merparten av de som besökte stationen föredrar spårnära åtgärder). Många frågor handlade om uteplatsåtgärder och fasadåtgärder för det egna huset. Det var även diskussioner kring att det inte blir någon åtgärd om ljudnivån är under 80 dBA på uteplats. Vidare ställdes frågor om vibrationer i bostadsbyggnader och om tågtrafiken kan orsaka skador på industribyggnader.
5. **Miljö:** Vid denna station informerades om hur miljön påverkas i området i olika avseenden. Vid stationen fanns kartbilder som bland annat visade viltstråk, vattendrag, stigar, gång- och cykelbanor, busshållplatser mm. Vid stationen kunde besökarna ta del av en naturvärdesinventering och en kulturarvsanalys som är gjord för området samt att utkast till planbeskrivningar för JP Birsta och JP Tunadal fanns att bläddra i. Besökarna uppmuntrades att svara på en enkät, en för Maland och en för Tunadal, angående stråk, målpunkter och rörelsemönster i området. Enkäterna kunde antingen fyllas i på plats och lämnas in eller skickas in i efterhand per brev eller mail. Frågor och synpunkter som framkom under kvällen var bland annat:
 - a. Synpunkter på Logistikparken, om det fortfarande finns ett behov av den?
 - b. Synpunkter på stängsling (onödigt med all stängsling tyckte flera).
 - c. Mjältbrandsgrav finns någonstans i Malandsdalen, ingen vet var.
 - d. Besökare lämnade information om viltstråk i området.
 - e. Diskussioner om de natur- och kulturutredningar som gjorts, några ansåg att det tas mer hänsyn till fornlämningar än till de som bor i området.



Katrin Olofsson TRV och Peter Pettersson ÅF, vid besöksstationen Buller och vibrationer, hade fullt upp mest hela kvällen.

3. Skriftliga synpunkter

Besökarna vid Öppet hus hade möjlighet att lämna skriftliga synpunkter under kvällen samt att inkomma med skriftliga synpunkter i efterhand under samrådstiden. Dessa synpunkter sammanställs och kommenteras i den Samrådsredogörelse som tas fram i samband med att Granskningshandling ställs samman för var och en av de tre järnvägsplanerna och offentliggörs.

4. Informationsmaterial

Följande informationsmaterial fanns tillgängligt för allmänheten under öppet hus:

- **Frågor och svar 161129:** Ett informationshäfte med frågor och svar om projektet.
- **Informativa planscher:** Kartor med information kring JP Birsta, JP Tunadal, JP Maland och miljö och kulturmiljö fanns uppsatta på väggarna i A1 format.
- **Planlägningsbeskrivning 161129:** Med hjälp av planlägningsbeskrivningen får allmänheten information om hur projektet kommer att planläggas, när det är möjligt att påverka samt vilka beslut som kommer att fattas.
- **Samrådsredogörelse 160929:** Skede Lokaliseringsutredning, del av järnvägsplan 2016-09-29.
- **Ställningstagande avseende val av lokaliseringalternativ för nybyggnadsdelen av projekt "Sundsvalls hamn, Tunadalsspåret, Malandstriangeln m.m." i Sundsvalls kommun, Västernorrlands län 2016-09-29**
- **PM Yttrande avseende Lokaliseringsutredningen för nybyggnadsdelen i projekt Maland och Tunadal, Sundsvalls kommun, Västernorrlands län 2016-09-29**
- **Utkast planbeskrivningar för JP Birsta och JP Tunadal**
- **PM Naturvärdesinventering – Partiellt dubbelspår, nybyggnadsdelen och Tunadalsspåret, Sundsvalls kommun, Västernorrlands län 2016-10-18**
- **Kulturarvsanalys Malandstriangeln, Järnvägsplan, Sundsvalls kommun, Västernorrlands län 2015-11-30**
- **PM SpårOptimering, Projekt Maland och upprustning av Tunadalsspåret-Nybyggnadsdelen, Sundsvalls kommun, Västernorrlands län**
- **Nya vägar och järnvägar – så här planerar vi:** En broschyr som vänder sig till dem som är berörda av ett väg- eller järnvägsprojekt. I broschyren beskrivs översiktligt hur det går till när Trafikverket planerar för att bygga en ny väg eller järnväg eller bygga om en befintlig. Det framkommer även när i projektet allmänheten har möjlighet att påverka och när Trafikverket vill ha in synpunkter.
- **Vad händer när en väg eller järnväg byggs?:** Den här broschyren beskriver vad som händer under ett väg- eller järnvägsbygge, vilka störningar som kan uppstå och vad Trafikverket gör för att förebygga och minska störningarna. Det beskrivs även hur en väg eller järnväg byggs och kortfattat hur olika byggmoment går till.
- **Väg eller järnväg på min mark – hur får jag ersättning:** En informationsbroschyr som vänder sig till personer som blir berörd av att mark behöver användas vid ett väg- eller järnvägsbygge. I broschyren beskrivs hur Trafikverket får tillgång till mark och vilka ersättningar som fastighetsägare kan få.

5. Kontakt och synpunkter

Vid mötet informerades om att var och en kunde nedteckna synpunkter på ett särskilt formulär som fanns tillgängligt i lokalen.

Vid frågor om projektet finns information på Trafikverkets hemsida www.trafikverket.se/maland

Kontaktpersoner:

Projektledare: Håkan Åberg, 010-123 73 88, hakan.aberg@trafikverket.se

Projekteringsledare Mats Svensson 070-326 32 03, mats.a.svensson@trafikverket.se

Vid anteckningarna,

Daniel Runesson/Peter Törnkvist

ÅF