

Bilaga 6 PM Fågelinventering till PM Naturvärdesinventering

2023-05-04

PM Fågelinventering

FSUK003 Uppsala 2022

Upprättad av Robert Petersen
Uppdragsnummer 30020886-600
Uppdrag FSUK003 Skede 2, Mijö (MKB)
Kund Trafikverket
Uppdragsledare Stefan Eidissen



Innehållsförteckning

2023-05-04

Uppdragsnummer 30020886-600
Uppdrag FSUK003 Skede 2, Miljö (MKB)

Sammanfattning	3
Inledning	4
Uppdrag och syfte	4
Inventeringsområde	4
Metod	5
Bakgrund	8
Allmän beskrivning av delområden	8
Tidigare uppgifter	9
Resultat	9
Delområden	9
Prioriterade fågelarter	11
Diskussion	12
Referenser	15
Bilaga 1 – Kompletta artlista	16

2023-05-04

Uppdragsnummer 30020886-600
Uppdrag FSUK003 Skede 2, Miljö (MKB)

Sammanfattning

I samband med projekt Fyra spår Uppsala och framtagande av järnvägsplan för delsträckan söder Bergsbrunna – Uppsala centralstation har Trafikverket gett Sweco i uppdrag att genomföra en fågelinventering för berörd sträcka. Det aktuella inventeringsområdet sträcker sig utmed befintlig järnväg cirka 9,6 kilometer från Uppsala centralstation i nordväst till Danmarks-Söderby i sydost. Fågelinventeringen genomfördes som en kombinerad punkt- och linjetaxering med särskild fokus på prioriterade fågelarter upptagna i rödlistan och fågeldirektivets bilaga 1. Fältbesök genomfördes vid totalt tre tillfällen under maj och juni 2022.

Totalt påträffades 65 fågelarter under inventeringen, varav 16 prioriterade fågelarter (14 rödlistade arter och två arter förtecknade i fågeldirektivets bilaga 1). Av de prioriterade fågelarterna noterades 13 arter med häckningskriterier i inventeringsområdet. Stare påträffades med två konstaterade häckningar. Resterande tolv arter (vaktel, fiskmås, spillkråka, björktrast, buskskvätta, svartvit flugsnappare, grönfink, gulsparv, sävsparv, entita, ärtsångare, kråka) påträffades med möjliga häckningar i form av ensamt sjungande hanar eller par som befinner sig i lämplig häckningsbiotop.

Inledning

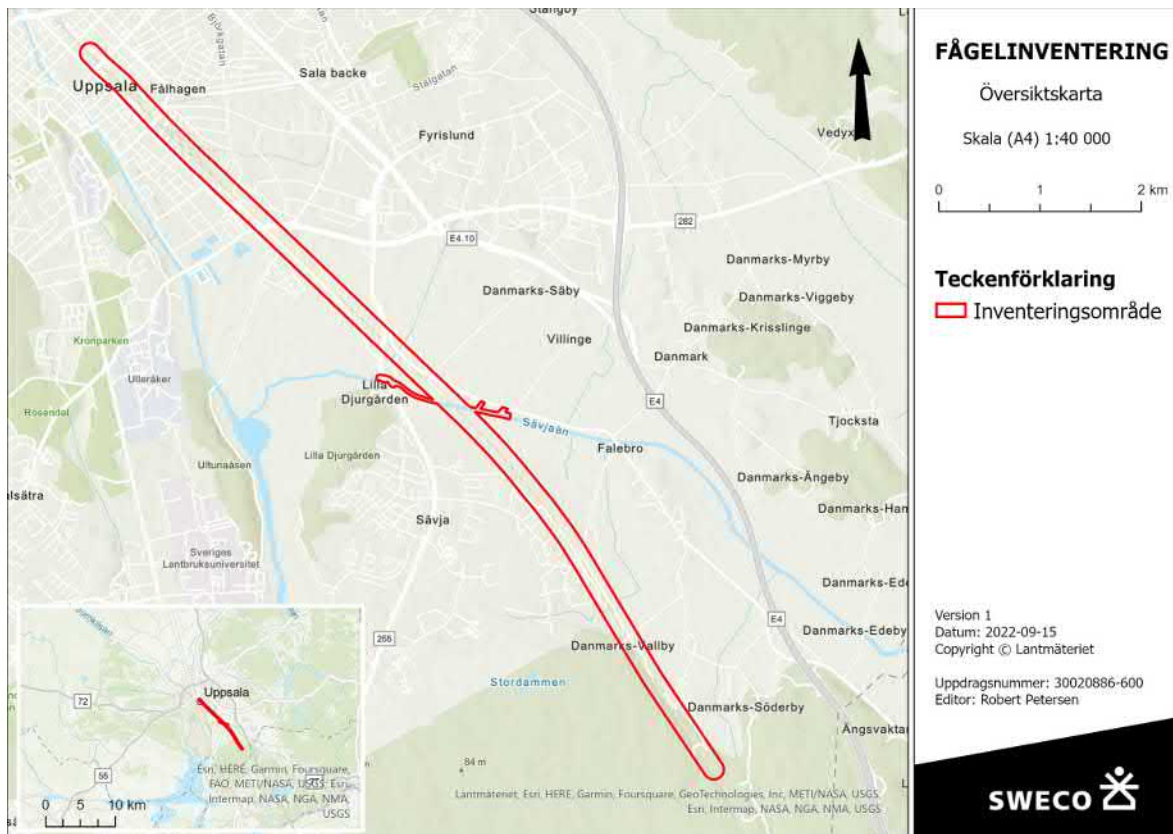
Uppdrag och syfte

Ostkustbanan mellan länsgräns mot Stockholm och Uppsala Centralstation ska byggas ut i syfte att öka tillgängligheten, kapaciteten och robustheten på sträckan. Projektet Fyra spår Uppsala innebär att Trafikverket ska utveckla Ostkustbanan från två till fyra järnvägsspår samt att två nya stationer ska byggas, en söder om Bergsbrunna, Uppsala kommun och en i Alsike, Knivsta kommun. Denna utredning rör delsträckan; mellan söder Bergsbrunna och Uppsala centralstation.

Som underlag för planeringen av järnvägen har Sweco fått i uppdrag att genomföra en fågelinventering. Syftet med fågelinventeringen har varit att översiktligt kartlägga förekomsten av fåglar inom inventeringsområdet, med särskild fokus på prioriterade fågelarter upptagna i rödlistan och fågeldirektivets bilaga 1. I inventeringen har även ingått en särskild efterspaning av kungsfiskare utmed den del av Sävjaån som berör den aktuella spårsträckan.

Inventeringsområde

Inventeringsområdet sträcker sig utmed befintlig järnväg cirka 9,6 kilometer från Uppsala centralstation i nordväst till Danmarks-Söderby i sydost. Inventeringen har skett inom en 200 m bred korridor med 100 m på vardera sida om järnvägen. Där järnvägen korsar Sävjaån har en ytterligare sträcka om cirka 900 m inventerats utmed bägge åsidor (Figur 1).



Figur 1. Översiktsskarta av inventeringsområdet med omnejd.

Metod

Fågelinventeringen har baserats på metoden med kombinerad punkt- och linjetaxering som utarbetats av Naturvårdsverket (Naturvårdsverket, 2016). Inventeringen skedde genom att samma slingor i inventeringsområdet cyklades och promenerades vid varje inventeringstillfälle. Sträckan mellan Uppsala Central och Kungsängsleden vid stadens utkant inventerades dock med något mindre noggrannhet, då området domineras av bebyggelse och hårdgjorda ytor med enbart få grönområden. Slingorna kompletterades med punktinventering vid de områden som ej kunde beträdas (avskärmade spårsträckor, inhägnade områden, åkermarker) samt invid de mest intressanta miljöerna såsom längs skogskanter, betesmarker och ruderat områden (Figur 2).

Vidare delades inventeringsområdet in i fem olika delområden för att underlätta och tydliggöra resultatet (Figur 3). Under inventeringen antecknades samtliga hörda och sedda fåglar. Vanliga fågelarter noterades i fältprotokoll medan prioriterade fågelarter upptagna i svenska rödlistan och EU:s fågeldirektivs bilaga 1 dessutom ritades in på fältkarta. Efter slutförd inventering sammanställdes slutligen observationer från varje tillfälle till en samlad bedömning om respektive arts häckningsstatus i området. Häckningsindicierna i denna rapport följer den enligt Svensk Atlas-inventering och Artportalen men i en mer förenklad version (Tabell 1). Häcknings-kriterierna 1–16 motsvarar häckning (H) och kriterierna 17–20 motsvarar möjlig häckning (MH). Fågelarter som uppenbart inte häckar i området betecknas med ej häckning (EH).

Enligt metoden för kombinerad punkt- och linjetaxering rekommenderas minst två besök under perioden 20.4 – 10.6 i Svealand. I denna inventering genomfördes totalt tre fältbesök under våren 2022; 23/5, 24/5 och 6/6. De första två besöken utfördes från tidig gryning och några timmar framåt, det första besöket med start i nordvästra delen och det andra besöket med start i sydöstra delen. Det sista besöket utfördes som en kompletterande kvälls- och nattfågelinventering för att täcka in nattsångare och andra nattaktiva fåglar. Samtliga besök gjordes vid gynnsamt väder, det vill säga under inte allt för regniga, blåsiga eller kyliga förhållanden. Fältinventering och rapport utfördes av Robert Petersen, med Joakim Andersen som kvalitetsgranskare samt Gry Benediktson som teknikansvarig naturmiljö. Samtliga personal från Sweco.

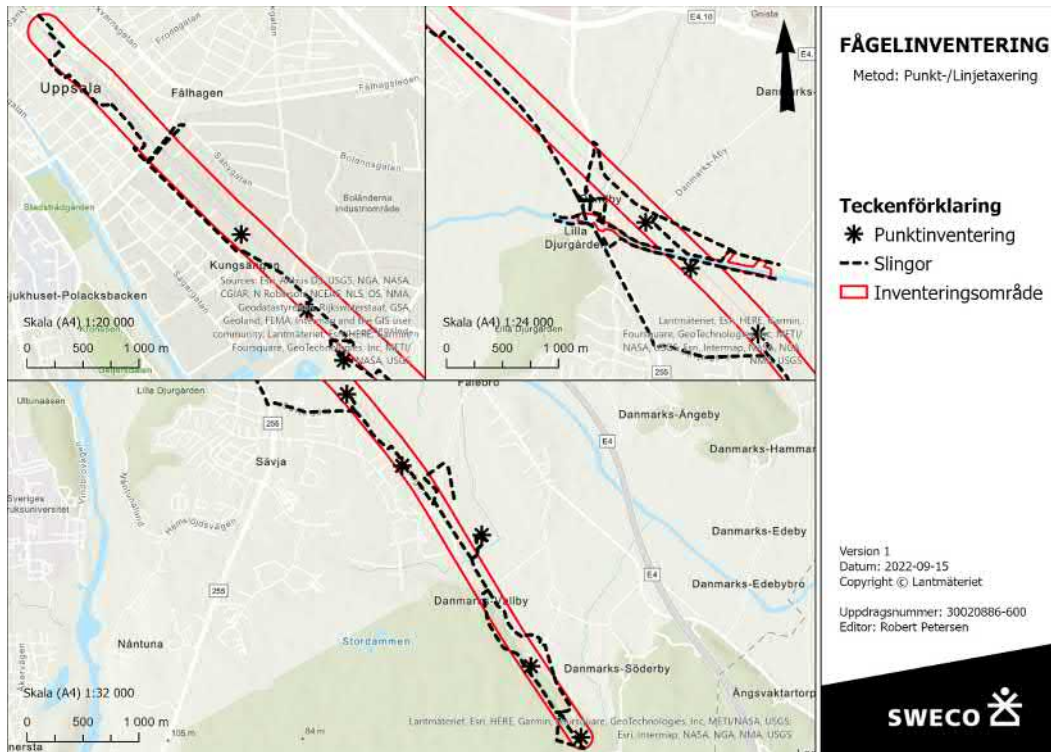
Det primära syftet med vald inventeringsmetod är att registrera översiktlig förekomst av revirhävdande- och prioriterade fågelarter utmed aktuell sträcka. De tre besök som förlagts under den mest optimala tidsperioden på säsongen, när både samtliga fågelarter är på plats och sångaktiviteten är som intensivast, bedöms vara tillräckligt för att uppfylla syftet. Inventerings-metoden har inte för avsikt att göra en fullständig kartläggning över antal revir och häckande par i området, då detta både skulle kräva fler besök och fler besök fördelat över en längre tidsperiod. Den valda inventeringsmetoden medför även att det inte går att få tillräckliga säkra uppgifter om revir och häckningsstatus för svårinventerade fågelarter såsom ugglor, rovfåglar, nattaktiva arter.

Tabell 1. Häckningskriterier enligt Svensk Atlasinventering och Artportalen.

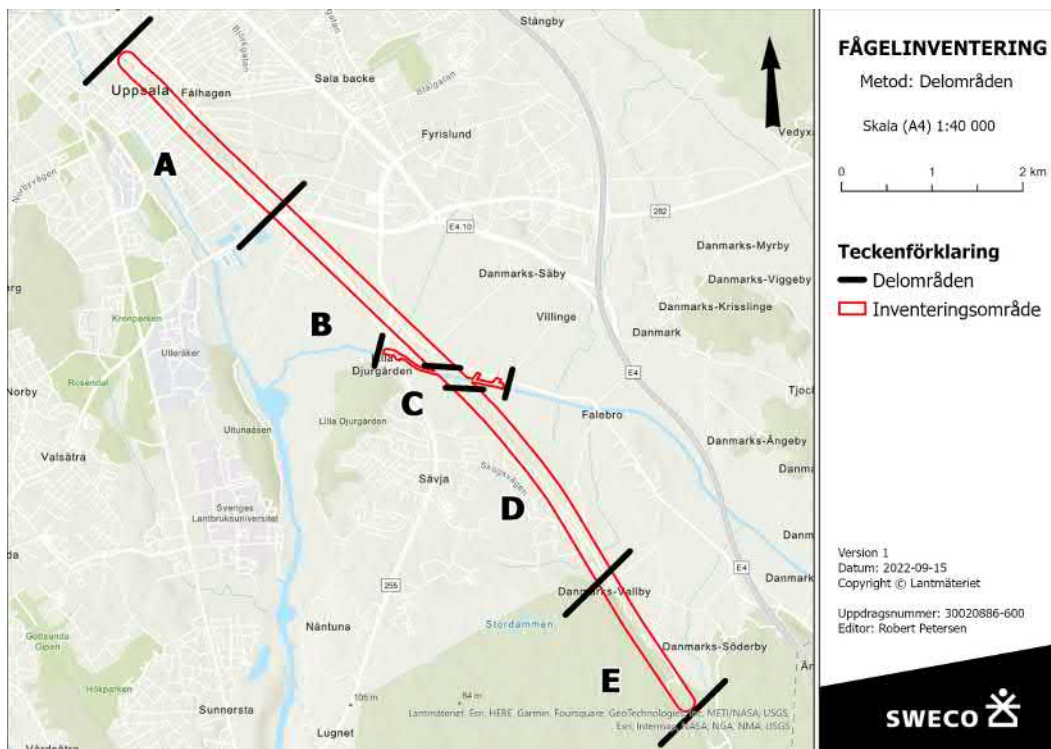
Häckningskriterier	Aktivitet nr.	Bedömning
Bo, ägg/ungar	1	Säker häckning
Bo, hörda ungar	2	
Misslyckad häckning	3	
Ruvande	4	
Äggskal	5	
Föda åt ungar	6	
Bär exkrement säck	7	
Besöker bebott bo	8	
Pulli/nyligen flygfärdiga ungar	9	
Nyligen använt bo	10	
Avledningsbeteende	11	
Bobygge	12	
Ruvfläckar	13	Trolig häckning
Upprörd, varnande	14	
Bobesök?	15	
Parning/parningsceremonier	16	
Permanent revir	17	Möjlig häckning
Par i lämplig häckningsbiotop	18	
Spel/sång	19	
Obs i häcktid, lämplig biotop	20	

2023-05-04

Uppdragsnummer 30020886-600
Uppdrag FSUK003 Skede 2, Miljö (MKB)



Figur 2. Fågelinventeringens punkter och slingor i inventeringsområdet.



Figur 3. Inventeringsområdets delområden.

Bakgrund

Allmän beskrivning av delområden

Delområde A

Området är kraftigt exploaterat och dominerat av hårdgjorda ytor bestående av centralstationens bangårdar, kommersiella fastigheter, småindustri och bilvägar. Längst i sydost närmast Kungs-ängsleden finns en större restmark med små skogsdungar, spridda buskar och vildvuxen flora av vissa värden för stadslevande fåglar. Längst i nordväst finns även mindre kvartersparker vid Österplan och Centralstationen. I övrigt är grönytor inom området få och ganska små till ytan med begränsade värden för fåglar.

Delområde B

Området består till största delen av produktiv odlingsmark. Närmast järnvägen med parallella vägar för bil, gång och cykel finns tunna stråk med mer vildvuxna gräsmarker. Intill Kungsängens gård längst i nordväst finns en större yta med ruderatmark och ett vattenförande dike med koppling till Fyrisån. Nära samma gård och några hundra meter från befintlig järnväg finns även en anlagd dagvattendamm av högre värde för fåglar, inte minst genom närheten till Årike Fyris.

Delområde C

Området omfattar Sävjaån med strandzoner ett par hundra meter i vardera riktning kring där befintlig järnväg korsar ån. Den större delen av Sävjaån består av svagt sluttande gräsbevuxna strandbrinkar, med fläckar av små vassbestånd samt spridda träd och buskar. Närmast Kuggebro i den västra delen övergår Sävjaån snarare i en lummig och skyddad lövskog. Omgivningen närmast ån domineras helt av öppna och intensivt brukade jordbruksmarker. Sävjaån är utpekad som Natura 2000-område enligt art- och habitatdirektivet på grund av förekomsten av flera skyddsvärda fiskarter och utter samt har en direkt koppling till Årike Fyris i väster med höga värden för många fåglar.

Delområde D

Området domineras av dels Bergsbrunna villaområde i väster och dels öppna jordbruksmarker i öster. Längst i sydost finns en större restmark bestående av motorbana, ruderatmark, våtmarker och diken som utgör en intressant miljö för särskilt ovanliga buskmarksfåglar och nattsångare. Ett stenkast därifrån mot nordväst finns ytterligare ruderatmarker kring några fotbollsplaner. I övrigt finns inom området äldre herrgårdar, alléer, åkerholmar och kulturhistoriska lämningar av ytterligare värden för flera fågelarter.

Delområde E

Här möter storskogen Lunsen den öppna Danmarksslätten i öster, vilket gör att nästan hela området karakteriseras av ett långt skogsbryn. Lunsen är ett stort sammanhängande och högt beläget skogsområde, dominerat av barrskog, hållmarkstallskog och med inslag av våtmarker. Det aktuella området består framförallt av hållmarkstallskog och den del som ligger längst i sydost ingår i Lunsens Natura 2000-område samt Norra Lunsens Naturresevat. På slätten i öster finns närmast några spridda gårdar, åkerholmar och betesmarker.

Tidigare uppgifter

Enligt utdrag från Artportalen finns under den senaste tioårsperioden ett stort antal rapporter av ett stort antal prioriterade fågelarter från inventeringsområdet med omnejd. Närmare bestämt har 91 prioriterade fågelarter rapporterats, varav 66 rödlistade arter och 42 arter förtecknade i fågel-direktivets bilaga 1 (16 arter står upptagna på båda listor). Majoriteten av arterna rör emellertid antingen tillfälligt rastande och förbiflygande fåglar under flyttning vår och höst, eller fåglar som nyttjar området för födosök och som en liten del av ett större revir (exempelvis måsfåglar, rovfåglar, svalor). Närheten till den fågelrika lokalen Årike Fyris och den förhållandevis stora mängden fågelskådare i området utgör en stor bidragande faktor till den höga mängden rapporter på prioriterade fågelarter.

Bland de prioriterade fågelarter som tidigare observerats kring inventeringsområdet har totalt 15 arter rapporterats med häckningsindicier i form av troliga- och säkra häckningar på Artportalen. Vid dagvattendammen intill Kungsängens gård finns bekräftade häckningar av både smådopping (NT) och svarthakedopping (FD 1) samt troliga häckningar av sävsparv (NT) och hussvala (VU), den sistnämnda på byggnader invid gården. Även hornuggla (NT) har bekräftats häcka med noterade flygfärdiga ungar vid dels Kuggebro och dels Bergsbrunna motorbana. Spritt utmed inventeringsområdet har även följande arter rapporterats med häckningsindicier; tornseglare (EN), björktrast (NT), stare (VU), svartvit flugsnappare (NT), gulspurv (NT), ärtsångare (NT) och kråka (NT). Utmed den sträcka som går genom centrala Uppsala, från centralstationen till Kungsängsleden, har björktrast (NT), fiskmå (NT) och kråka (NT) rapporterats med flygfärdiga ungar samt tornseglare (EN) med troliga boplatser.

Resultat

Delområden

Delområde A

Totalt noterades 13 fågelarter.

Fem rödlistade arter påträffades. Fiskmå (2), björktrast (3) och grönfink (3) noterades med möjliga häckningar spritt i området. Däröver noterades födosökande kråkor samt en tillfälligt sjungande hane svartvit flugsnappare i villaträdgård utmed Alsikegatan nära befintlig järnväg. Givet villans isolerade läge i ett område med ringa grönytor hålls det för troligt att observationen troligen rör en tillfälligt rastande fågel eller en hane från ett etablerat par i ytterkanten av sitt revir.

Delområde B

Totalt noterades 16 fågelarter.

Sex rödlistade arter påträffades, samtliga gäller tillfälligt förbiflygande fåglar; tofsvipa, skrattmå, fiskmå, stare, grönfink och kråka. Samtliga kan dock röra häckande fåglar från närområdet, där exempelvis tofsvipa och skrattmå skulle kunna röra häckande fåglar från Årike Fyris.

2023-05-04

Delområde C

Totalt noterades 30 fågelarter.

Tio rödlistade arter och en direktivlistad art påträffades. Vaktel (1), björktrast (1-2), buskskvätta (2), svartvit flugsnappare (1), grönfink (2), gulsparv (1), sävsparv (2) och ärtsångare (1) noterades med möjliga häckningar spritt i området. Vaktel noterades i form av en sjungande individ hörd från åkrarna mot Villinge gård, cirka 600 m från inventeringsområdet. Däröver noterades födosökande brun kärrhök samt förbiflygande skratmåsar och starar i området.

Uppdragsnummer 30020886-600
Uppdrag FSUK003 Skede 2, Miljö (MKB)Delområde D

Totalt noterades 22 fågelarter.

Sju rödlistade arter påträffades. Stare noterades med häckning i form av bo med hörda ungar i skogsdunge intill Bergsbrunna villaområde. Vidare noterades svartvit flugsnappare (3), grönfink (2), gulsparv (2) och ärtsångare (1) med möjliga häckningar spritt i området. Däröver noterades födosökande fiskmåsar och kråkor på åkrar och fält i omgivningen.

I övrigt noterades även gröngöling (1) och större hackspett (1) med möjliga häckningar. Även om de inte ingår bland prioriterade arter utgör de, liksom alla hackspettar, värdefulla nyckelarter dels för hålhäckande fåglar och dels i att deras förekomst ofta signalerar naturskogar av högre värden.

Delområde E

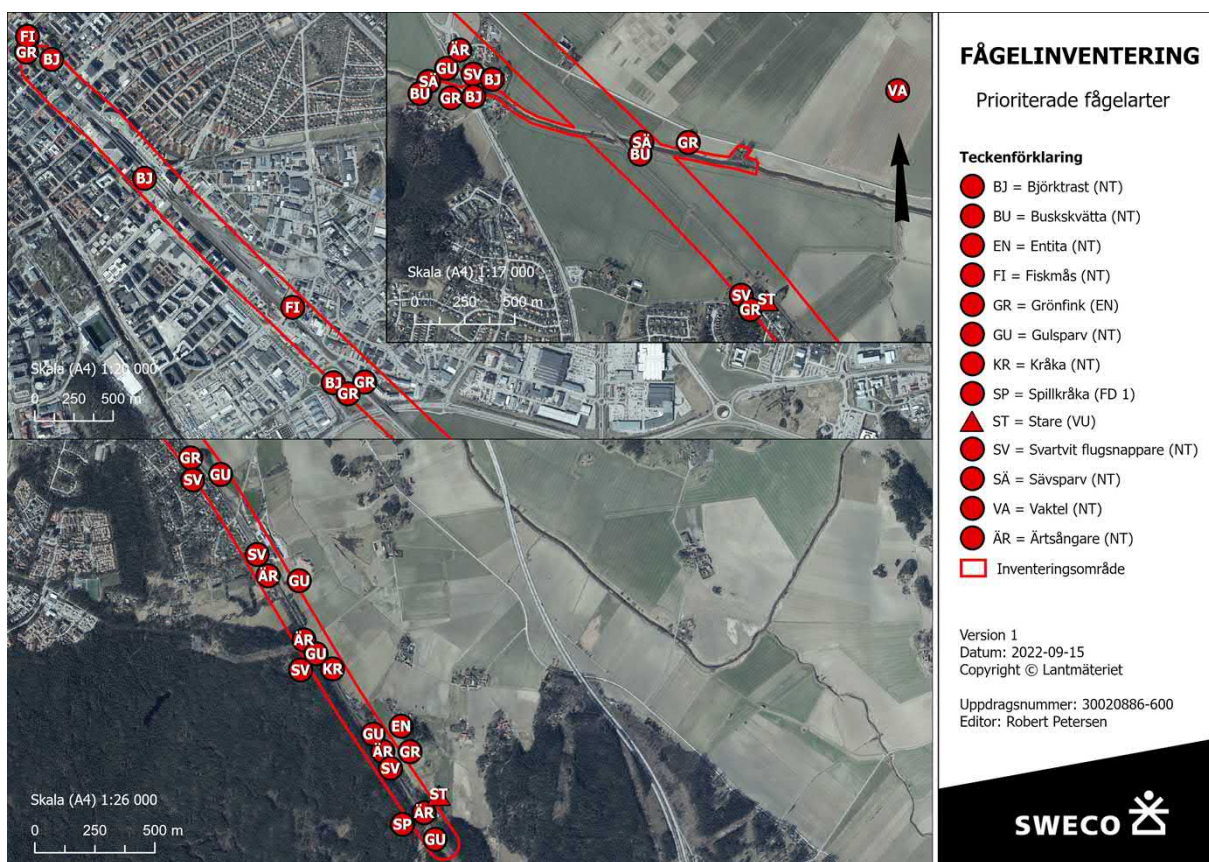
Totalt noterades 40 fågelarter.

Nio rödlistade arter och en direktivlistad art påträffades. Även här konstaterades häckning av stare med bo och tiggläten från ungar utmed östra delen. Vidare noterades spillkråka (1), svartvit flugsnappare (2), grönfink (1), gulsparv (2-3), entita (1), ärtsångare (2-3) och kråka (1) med möjliga häckningar spritt i området.

Också här noterades möjliga häckningar av gröngöling (1) och större hackspett (2).

Prioriterade fågelarter

Totalt påträffades 13 prioriterade fågelarter enligt rödlistan och fågeldirektivets bilaga 1 med häckningskriterier i inventeringsområdet (figur 4, tabell 2). Stare påträffades med häckning i form av bo och tiggeläten från ungar. Resterande tolv arter (vaktel, fiskmås, spillkråka, björkrast, buskskvätta, svartvit flugsnappare, grönfink, gulsparv, sävsparv, entita, ärtsångare, kråka) påträffades med möjliga häckningar i form av ensamt sjungande hanar eller par som befinner sig i lämplig häckningsbiotop. Övrigt prioriterade fågelarter (tofsvipa, brun kärnhök, skrattnås) bedömdes nyttja inventeringsområdet temporärt för födosök och som en liten del av ett större revir.



Figur 4. Prioriterade fågelarter med uppvisade häckningskriterier i inventeringsområdet. Trianglar avser häckningar och cirklar avser möjliga häckningar enligt kriterier nämnt under metod ovan. Förkortningen FD 1 avser fågelarter förtecknade i fågeldirektivets bilaga 1. Övriga förkortningar avser rödlistekategorier (NT = nära hotad, VU = sårbar, EN = starkt hotad).

Tabell 2. Prioriterade fågelarter med uppvisade häckningskriterier i inventeringsområdet. Uppgifter om antal par i landet och Uppsala län är hämtade från Ottosson m.fl. (2012). Förkortningen FD 1 avser fågelarter förtecknade i fågeldirektivets bilaga 1. Förkortningen RK avser rödlistekategorier för rödlistade fågelarter.

Uppdragsnummer 30020886-600
Uppdrag FSUK003 Skede 2, Miljö (MKB)

Artnamn	FD 1	RK	Antal och häckningsstatus	Antal par i landet	Antal par i Uppsala län
Vaktel <i>Coturnix coturnix</i>		NT	1 Möjlig häckning	1000	140
Fiskmås <i>Larus canus</i>		NT	2 Möjliga häckningar	100 000	7000
Spillkråka <i>Dryocopus martius</i>	X		1 Möjlig häckning	29 000	850
Björktrast <i>Turdus pilaris</i>		NT	4-5 Möjliga häckningar	740 000	15 000
Stare <i>Sturnus vulgaris</i>		VU	2 Häckningar	640 000	30 000
Buskskvätta <i>Saxicola rubetra</i>		NT	2 Möjliga häckningar	250 000	9000
Svartvit flugsnappare <i>Ficedula hypoleuca</i>		NT	6 Möjliga häckningar	1 400 000	40 000
Grönfink <i>Chloris chloris</i>		EN	8 Möjliga häckningar	660 000	40 000
Gulspurv <i>Emberiza citrinella</i>		NT	5-6 Möjliga häckningar	900 000	50 000
Sävspurv <i>Emberiza schoeniclus</i>		NT	2 Möjliga häckningar	400 000	10 000
Entita <i>Poecile palustris</i>		NT	1 Möjlig häckning	120 000	5000
Ärtsångare <i>Curruca curruca</i>		NT	4-5 Möjliga häckningar	250 000	7000
Kråka <i>Corvus corone</i>		NT	1 Möjlig häckning	180 000	7000

Diskussion

Kungsfiskare

Kungsfiskaren är rödlistad som sårbar (VU) samt upptagen i fågeldirektivets bilaga 1 och tillhör därmed de fågelarter som ska prioriteras i skyddsarbetet och vid tillämpningen av Artskydds-förordningen. Kungsfiskaren häckar i åar, bäckar och sjöar med lummig strandvegetation och lodräta strandbrinkar där de gräver ut bohål. Födan består uteslutande av fisk, främst fiskyngel och småfisk. Arten har höga krav på sin levnadsmiljö. Viktigast är att brinkarna är tillräckligt höga (minst 1–2 m) för att inte bohålet ska översvämmas och branta nog för att inte predatorer (grävling, mink, hermelin m.m.) ska kunna ta sig upp till boet. Materialet kan bestå av sand, mo, lera och jord men även bon i rotvärtor är kända. Vidare är lummiga stränder med utskjutande grenar och stammar viktigt

för att skydda bohålet och som utsikts-/fiskeplatser varifrån störtdykning efter fisk kan se. Däröver krävs en god tillgång på småfisk samt helst stilla och lugnt flytande vattendrag som underlättar fisket.

Inom den aktuella sträckan av Sävjaån (delområde C) är strandbrinkarna genomgående svagt sluttande och lättåtkomliga med inga till små lodräta ytor. Bortsett från partiet närmast Kuggebro/ Sundby är hela sträckan kraftigt solexponerad och nästan rensad på strandnära buskar och träd. Den höga eutrofieringsgraden i Sävjaån har en generellt negativ påverkan på vattenmiljön och småfiskfaunan vilket troligen också försvårar kungsfiskarens födomöjligheter. Inga kungsfiskare noterades under inventeringen. Arten finns däremot rapporterad sedan tidigare med ett fåtal fynd från Kuggebro, merparten utanför häckningstid. Längre nedströms där Sävjaån mynnar i Övre föret tillhörande Årike Fyris Naturreservat finns flera konstaterade häckningar av arten på senare tid. Sett under ljuset av detta bedöms det vara sannolikt att kungsfiskare inte häckar inom den aktuella sträckan av Sävjaån, men att arten troligen nyttjar framförallt området närmast Kuggebro/Sundby temporärt som födosöksområde.

Prioriterade fågelarter

Merparten av de prioriterade fågelarter som noterades med häckningskriterier under inventeringen finns sedan tidigare rapporterade med häckningsobservationer i inventeringsområdet. Hornuggla (NT), tornseglare (EN) och hussvala (VU) har tidigare noterats med troliga- och säkra häckningar från inventeringsområdet. Men även om ingen av arterna observerades under inventeringen hålls det för troligt att samtliga arter ändå kan förekomma som häckfåglar i området, den förstnämnda är dessutom notoriskt svårinventerad och kräver riktade inventeringsinsatser.

Vidare är häckningsstatusen för vaktel i landet något av ett mysterium än idag. Arten betraktas som en sällsynt men spridd och årlig häckfågel i södra landets slättbygder, med ibland stora fluktuationer mellan åren. Konstaterade häckningar är ovanliga samtidigt som mörkertalet antas vara relativt stort då de lever ett undanskymt leverne. Från Uppsala finns åtminstone två konstaterade vaktel-häckningar från Lövstaslätten några km öster om inventeringsområdet, i övrigt finns en stor mängd rapporter om spelande tuppar från både Danmarks- och Lövstaslätten. Huruvida inventeringens observation rör en spontant kringflackande tupp på jakt efter revir och honor eller en etablerad individ från ett häckande par kan inte besvaras utan närmare studier.

Skyddsvärda fågelområden

Utmed inventeringsområdet förekommer framförallt fyra platser av större värde för fågellivet.

- Dagvattendammen med diken och ruderatmarker invid Kungsängens gård är värdefull som häckningslokal och födosöksområde för framförallt många våtmarksfåglar.
- Sävjaån har främst värden som naturlig ledlinje i ett annars helt öppet landskap för många fåglar som förflyttar sig i området, liksom värden som födosöksområde för bland annat änder, kungsfiskare och rovfåglar.
- Bergsbrunna motorbana med ruderatmarker och fuktiga kärr har värden för många fåglar som är knutna till halvöppna buskmarker, fuktängsvegetation och högt gräs såsom kornknarr, törnskata, buskskvätta, nattsångare och rovfåglar. Många av dem hotade och rödlistade. Buskmarker som sådana har i sig blivit allt mer ovanliga i

- dagens rationella jordbrukslandskap, den aktuella sträckan ej undantagen.
- Slutligen skapar den mosaik av blandskog, hag-/betesmarker, skogsdungar och långa brynzoner som går att finna kring Karlsro i sydligaste delen av inventeringsområdet sammantaget värden för många fåglar såsom rovfåglar, hackspettar, jordbruksfåglar och mer krävande arter såsom entita.

2023-05-04

Uppdragsnummer 30020886-600
Uppdrag FSUK003 Skede 2, Miljö (MKB)

Referenser

2023-05-04

Naturvårdsverket. (2016). *Fåglar: Linjetaxering samt kombinerad punkt- och linjetaxering*. Version 1:0, 2016-03-21

Uppdragsnummer 30020886-600
Uppdrag FSUK003 Skede 2, Miljö (MKB)

Ottosson U., Ottvall R., Elmberg J., Green M., Gustafsson R., Haas F., Holmqvist N., Lindström Å., Nilsson L., Svensson M., Svensson S. & Tjernberg, M. (2012). *Fåglarna i Sverige – antal och förekomst*. SOF, Halmstad.

SLU ArtDatabanken. (u.å.). *Artfakta*. [Online]. URL: <https://artportalen.se/>. Hämtad: 2022-09-15

SLU ArtDatabanken. (u.å.). *Artportalen*. [Online]. URL: <https://artfakta.se/artbestamning>. Hämtad: 2022-09-15.

Bilaga 1 – Komplet artlista

I denna bilaga ges en komplett förteckning över samtliga 65 fågelarter som noterades under inventeringen fördelat per delområde. Förkortningen FD 1 avser fågelarter upptagna i Fågeldirektivets bilaga 1 och förkortningen RK avser rödlistekategorier. Häckningsindicierna följer en förenklad version av den enligt Svensk Atlasinventering och Artportalen. *H (häckning)* innebär att arten noterats med säkra indicier på häckning, t.ex. bo med hörda ungar eller vuxen med föda åt ungar. *MH (möjlig häckning)* innebär att arten noterats men att säkra indicier på häckning saknats. I de flesta fall har det handlat om sjungande hanar eller par som befinner sig i lämplig häckningsbiotop, där det kan misstänkas revir och/eller häckning i området. *EH (ej häckning)* innebär att det rör sig om fågelarter som inte häckar i området, t.ex. för att lämpliga häckningsplatser eller revirmarkering saknats.

Artnamn	FD 1	RK	Delområde A	Delområde B	Delområde C	Delområde D	Delområde E
Gråhäger <i>Ardea cinerea</i>				EH	EH		
Grågås <i>Anser anser</i>					EH		
Gräsand <i>Anas platyrhynchos</i>					MH		
Tofsvipa <i>Vanellus vanellus</i>		VU		EH			
Skogssnäppa <i>Tringa ochropus</i>							EH
Vaktel <i>Coturnix coturnix</i>		NT			MH		
Tornfalk <i>Falco tinnunculus</i>							
Brun kärrhök <i>Circus aeruginosus</i>	X				EH		
Ormvråk <i>Buteo buteo</i>							EH
Skrattmås <i>Chroicocephalus ridibundus</i>		NT		EH	EH		
Fiskmås <i>Larus canus</i>		NT	MH	EH		EH	
Silltrut <i>Larus fuscus</i>						EH	
Gök <i>Cuculus canorus</i>							MH
Skogsduva <i>Columba oenas</i>					EH	MH	
Ringduva <i>Columba palumbus</i>			MH		MH	MH	MH
Spillkråka <i>Dryocopus martius</i>	X						MH
Gröngöling <i>Picus viridis</i>						MH	MH
Större hackspett <i>Dendrocopos major</i>					EH	MH	MH

2023-05-04

Uppdragsnummer 30020886-600
Uppdrag FSUK003 Skede 2, Miljö (MKB)

Artnamn	FD 1	RK	Delområde A	Delområde B	Delområde C	Delområde D	Delområde E
Dubbeltrast <i>Turdus viscivorus</i>							MH
Björktrast <i>Turdus pilaris</i>		NT	MH		MH		
Taltrast <i>Turdus philomeios</i>							MH
Koltrast <i>Turdus merula</i>			MH		MH	MH	MH
Stare <i>Sturnus vulgaris</i>		VU		EH	EH	H	H
Sånglärka <i>Alauda arvensis</i>				MH	MH		MH
Buskskvätta <i>Saxicola rubetra</i>		NT			MH		
Trädpiplärka <i>Anthus trivialis</i>							MH
Sädesärta <i>Motacilla alba</i>				EH	MH		
Rödstjärt <i>Phoenicurus phoenicurus</i>			MH				
Svartvit flugsnappare <i>Ficedula hypoleuca</i>		NT	EH		MH	MH	MH
Grå flugsnappare <i>Muscicapa striata</i>							MH
Mindre korsnäbb <i>Loxia curvirostra</i>							MH
Grönsiska <i>Spinus spinus</i>							MH
Steglits <i>Carduelis carduelis</i>			MH	EH			
Hämpling <i>Linaria cannabina</i>			MH		MH		MH
Domherre <i>Pyrrhula pyrrhula</i>							MH
Grönfink <i>Chloris chloris</i>		EN	MH	EH	MH	MH	MH
Bofink <i>Fringilla coelebs</i>					MH		MH
Pilfink <i>Passer montanus</i>					MH		
Gråsparv <i>Passer domesticus</i>			MH				
Järnsparv <i>Prunella modularis</i>							MH
Gulspurv <i>Emberiza citrinella</i>		NT			MH	MH	MH
Sävsparv <i>Emberiza schoeniclus</i>		NT			MH		
Trädkrypare <i>Certhia familiaris</i>							MH

2023-05-04

Uppdragsnummer 30020886-600
Uppdrag FSUK003 Skede 2, Miljö (MKB)

Artnamn	FD 1	RK	Delområde A	Delområde B	Delområde C	Delområde D	Delområde E
Gärdsmyg <i>Troglodytes troglodytes</i>							MH
Rödhake <i>Erithacus rubecula</i>							MH
Kungsfågel <i>Regulus regulus</i>							MH
Stjärtmes <i>Aegithalos caudatus</i>							EH
Svartmes <i>Peroparus ater</i>							MH
Blåmes <i>Cyanistes caeruleus</i>			MH		MH	MH	MH
Talgoxe <i>Parus major</i>					MH	MH	MH
Entita <i>Poecile palustris</i>		NT					MH
Näktergal <i>Luscinia luscinia</i>						MH	
Gräshoppsångare <i>Locustella naevia</i>					MH	MH	
Trädgårdssångare <i>Sylvia borin</i>					MH		MH
Härmsångare <i>Hippolais icterina</i>							MH
Sävsångare <i>Acrocephalus schoenobaenus</i>				MH	MH	MH	
Törnsångare <i>Sylvia communis</i>			MH	MH	MH	MH	MH
Ärtsångare <i>Sylvia curruca</i>		NT			EH	MH	MH
Lövsångare <i>Phylloscopus trochilus</i>						MH	MH
Svarthätta <i>Sylvia atricapilla</i>							MH
Kaja <i>Coloeus monedula</i>				EH			
Råka <i>Corvus frugilegus</i>			H	EH			
Kråka <i>Corvus corone</i>		NT	EH	EH		EH	MH
Skata <i>Pica pica</i>				EH		MH	
Korp <i>Corvus corax</i>							MH