

Bilaga 1 – Objektskatalog till PM Naturvärdesinventering

Naturvärdesobjekt nr	20
Naturvärdesklass	4. Visst naturvärde
Areal (hektar)	0,4
Naturtyp	Skog och träd
Biotop	Tallskog
Natura 2000-naturtyp	–
Beskrivning	Objektet utgörs av en flerskiktad tallskog som delvis är brant sluttande och har många block. De äldsta tallarna är drygt 150 år gamla. Enstaka tallar har döda toppar och många är skadade. Även gran i olika åldrar, förutom gamla, förekommer. I buskskiktet förekommer enar. I fältskiktet förekommer vitsippa, lingon, blåbär, vårbrodd och liljekonvalj. Nedanför den talldominerade branten dominerar gran och enstaka björkar. I branten växer husmossa, kransmossa, blåbär och liljekonvalj.
Biotopvärde	Genom förekomst en flerskiktad skog med gamla och olikformade tallar, block och sparsamt med död ved bedöms objektet hålla visst biotopvärde.
Tidigare naturvårdsarter	–
Nya naturvårdsarter	–
Artvärde	Genom avsaknad av naturvårdsarter eller förhöjd artrikedom bedöms objektet hålla obetydligt artvärde.
Motivering till naturvärdesklass	En samlad bedömning av biotop- och artvärde motiverar att objektet bedöms hålla visst naturvärde.
Inventerare	Gry Benediktson
Säker eller preliminär bedömning	Säker
Representativt foto nedan	Detaljerad karta nedan

Bilaga 1 – Objektskatalog till PM Naturvärdesinventering

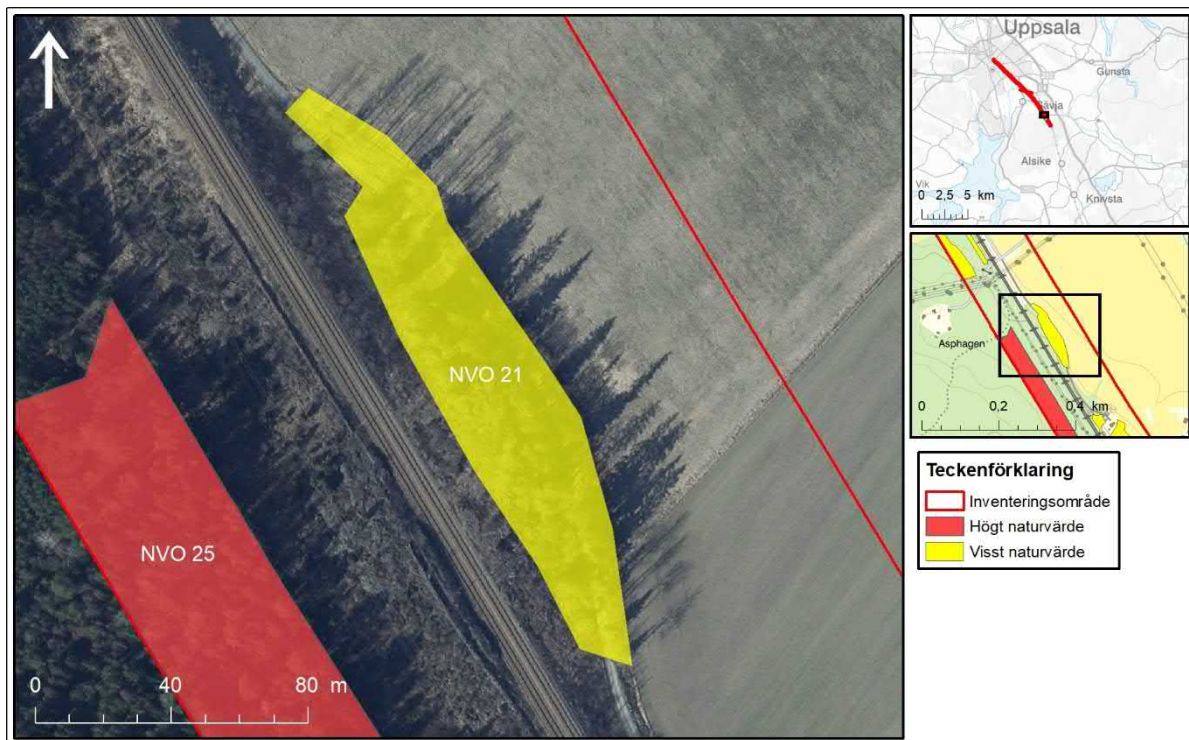


Bilaga 1 – Objektskatalog till PM Naturvärdesinventering

Naturvärdesobjekt nr	21
Naturvärdesklass	4. Visst naturvärde
Areal (hektar)	0,5
Naturtyp	Skog och träd
Biotop	Blandskog
Natura 2000-naturtyp	–
Beskrivning	Objektet utgörs av en bergknalle med sluttning ner mot en åker. Genom objektet löper en liten väg. Trädskiktet består av gran, asp och sälg med inslag av björk och tall. Buskskiktet består av rosor, hägg, rönn, sälg och gran samt enstaka sötkörsbär. Längs bergskanten finns många döda sälglågor och stående eller hängande stammar. Inga grova eller gamla träd förekommer. Fältskiktet består av blåbär, gökärt, vitsippa, viol, smultron och ormbunkar. I buskskiktet växer unga plantor av lönn och ask med flera lövträd. Stenbräken växer i branten tillsammans med gräs, kransmossa och väggmossa. I samband med fågelinventeringen noterades kråka i området.
Biotopvärde	Genom förekomst av varierat trädsikt, bergbrant och bitvis rikligt med död ved och hålträd bedöms objektet hålla visst biotopvärde.
Tidigare naturvårdsarter	–
Nya naturvårdsarter	Kråka (NT, 4 §), gullviva (9 §), blåsippa (9 §).
Artvärde	Genom förekomst av en möjlig häckning av en nära hotad fågelart i området samt enstaka, för området vanliga naturvårdsarter, bedöms objektet hålla obetydligt artvärde.
Motivering till naturvärdesklass	En samlad bedömning av biotop- och artvärde motiverar att objektet bedöms hålla visst naturvärde.
Inventerare	Gry Benediktson
Säker eller preliminär bedömning	Säker
Representativt foto nedan	Detaljerad karta nedan



Bilaga 1 – Objektskatalog till PM Naturvärdesinventering

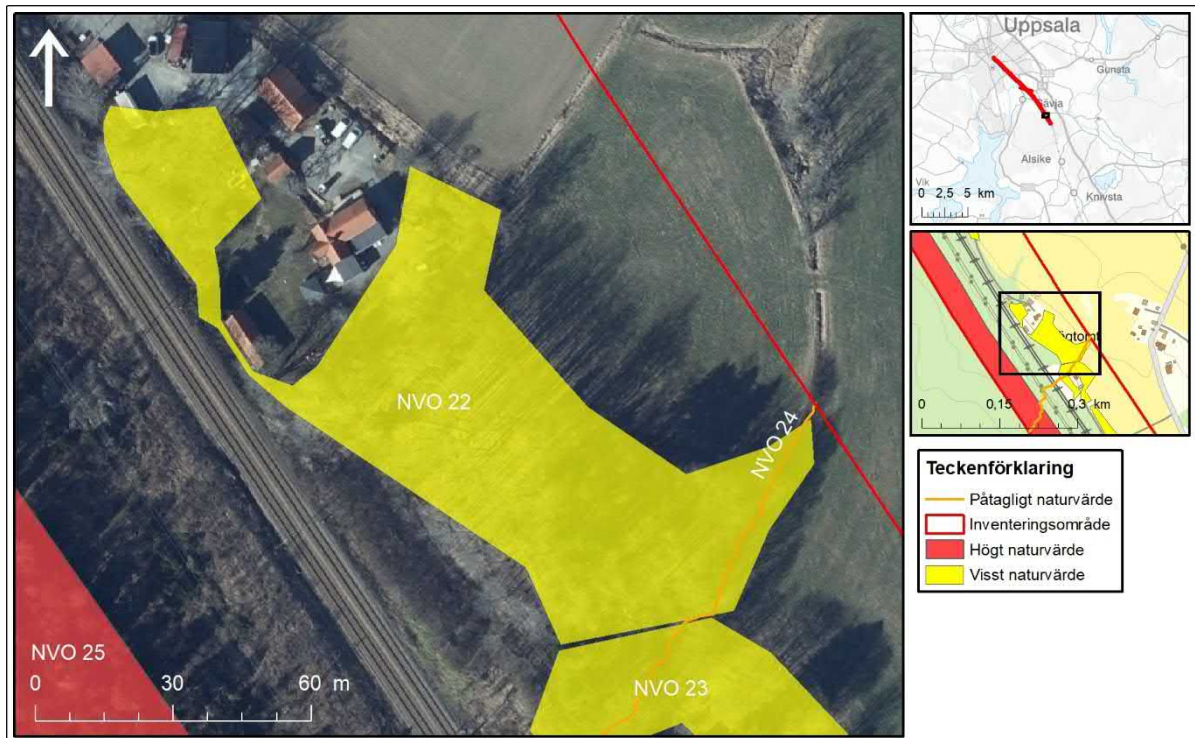


Bilaga 1 – Objektskatalog till PM Naturvärdesinventering

Naturvärdesobjekt nr	22
Naturvärdesklass	4. Visst naturvärde
Areal (hektar)	0,6
Naturtyp	Skog och träd
Biotop	Lövskog
Natura 2000-naturtyp	–
Beskrivning	Objektet utgörs av en före detta betad lövskog med enstaka äldre tallar och granar, samt yngre granar. I trädskiktet förekommer rikligt med asp, men även björk och enstaka askar, sötkörsbär, rönn, hägg och lönn. I fältskiktet växer blåsippa, vitsippa, ormbär, violer, smultron, lundgröe, kruståtel, humleblomster, hundkåx, vårfryle, vårbrodd, teveronika, älggräs, ängsfräken, starr, vitmåra, stenbär, ett tiotal gullvivor och midsommarblomster. I bottenskiktet växer husmossa, cypressfläta, lundpraktmossa och kransmossa. Död ved förekommer sparsamt.
Biotopvärde	Genom förekomst av flerskiktad lövskog som tidigare utgjort betesmark bedöms objektet hålla visst biotopvärde.
Tidigare naturvårdsarter	–
Nya naturvårdsarter	Blåsippa (9 §), gullviva (9 §), ask (EN), gulspurv (NT, 4 §).
Artvärde	I objektet förekommer en relativt rik lundartad örtflora, men med avsaknad av betydande naturvårdsarter. Ask bidrar inte till artvärdet eftersom arten är rödlistad på grund av sjukdom. En nära hotad fågelart har noterats ha möjlig häckning i området. Sammantaget bedöms objektet hålla obetydligt artvärde.
Motivering till naturvärdesklass	En samlad bedömning av biotop- och artvärde motiverar att objektet bedöms hålla visst naturvärde.
Inventerare	Max Ljungkvist
Säker eller preliminär bedömning	Säker
Representativt foto nedan	Detaljerad karta nedan



Bilaga 1 – Objektskatalog till PM Naturvärdesinventering

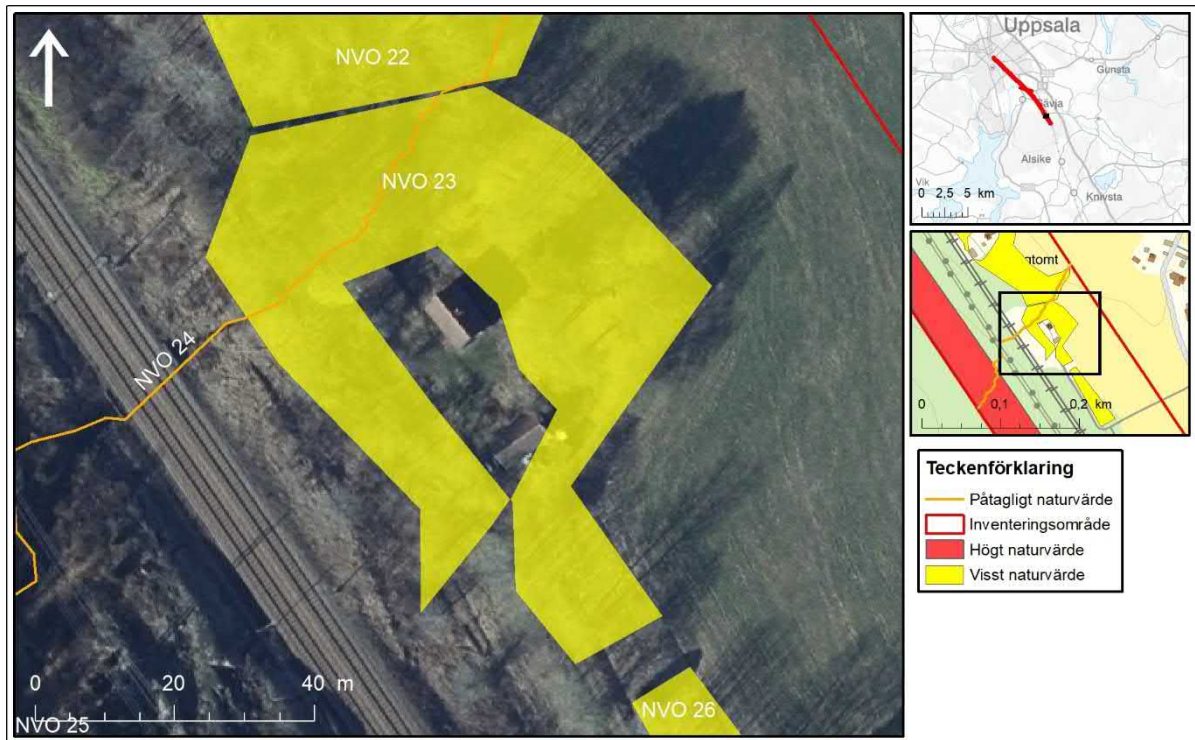


Bilaga 1 – Objektskatalog till PM Naturvärdesinventering

Naturvärdesobjekt nr	23
Naturvärdesklass	4. Visst naturvärde
Areal (hektar)	0,3
Naturtyp	Park och trädgård
Biotop	Torpmiljö
Natura 2000-naturtyp	–
Beskrivning	Objektet utgörs av en torpmiljö med bärande och blommande buskar och träd. Träden och buskarna utgör en viktig födoresurs för fåglar och insekter. I trädskiktet förekommer apel, sötkörsbär och sälg. I buskskiktet växer nypon, syren, hallon, krusbär och slån. I fältskiktet växer smånunneört, röllika, smultron, humleblomster, daggekåpor, vitklöver, brännässla, gullvivor (rikligt), scillor, ormbunkar, vitsippa, groblad, brunört, skelört, stormåra, skogsfibblor, hundkåx, gökärt, förgätmigej, violer, åkerfräken och gräs. I bottenskiktet finns kransmossa, gräshakmossa och enstaka fillavar på block. Tecken finns på tidigare hävd, men kvävegynnade arter har börjat etablera sig och tar över. I samband med fågelinventeringen noterades gulsparv i området.
Biotopvärde	Genom förekomst av en torpmiljö, rik på bärande och blommande buskar och träd bedöms objektet hålla visst biotopvärde.
Tidigare naturvårdsarter	–
Nya naturvårdsarter	Gullviva (S, 9 §), gulsparv (NT, 4 §).
Artvärde	Genom förekomst av en möjlig häckning av en nära hotad fågelart i området samt en vanlig naturvårdsart bedöms objektet hålla obetydligt artvärde.
Motivering till naturvärdesklass	En samlad bedömning av biotop- och artvärde motiverar att objektet bedöms hålla visst naturvärde.
Inventerare	Max Ljungkvist
Säker eller preliminär bedömning	Säker
Representativt foto nedan	Detaljerad karta nedan



Bilaga 1 – Objektskatalog till PM Naturvärdesinventering



Bilaga 1 – Objektskatalog till PM Naturvärdesinventering

Naturvärdesobjekt nr	24
Naturvärdesklass	3. Påtagligt naturvärde
Längd (m)	250
Naturtyp	Vattendrag
Biotop	Bäck
Natura 2000-naturtyp	–
Beskrivning	<p>Objektet utgörs av en naturlig bäck som rinner i nordöstlig riktning. Väster om järnvägen meandrar bäcken med långsamt flöde genom barrnaturskog. Bäckfåran består mestadels av mjukbotten med detritus samt inslag av stenar och block som gör att det bitvis bildas små fall. Död ved och grenar förekommer i och över vattnet. Kring bäcken växer bland annat sälj, sötkörsbär och andra lövbuskar samt gran. I och kring fåran växer starr, vattenmåra, länke, näckmossa, ältranunkel med flera vattenlevande arter. Öster om skogen, i den ledningsgata som bäcken rinner genom, väster om järnvägen, lutar terrängen brant ner mot järnvägen. Här omges bäcken av tät och ogenomtränglig asp- och videsly. Bäcken går i en smal stenpassage under järnvägen. Öster om järnvägen rinner bäcken genom lövskog och i jordbruksmarken. Genom skogen är fåran meandrande och delvis brant med små fall. Bottnen är stenig och vattnet är rinnande men mycket grunt, under 1 centimeter. Död ved förekommer rikligt i fåran. Strax öster om järnvägen finns spår av en gammal, liten väg som passerat över bäcken. Mellan järnvägen och den gamla vägen består bäckens strandkant till viss del av en murad vägg. I jordbruksmarken är bäcken utträtad. I diket växer träd och buskar av asp, ask, hägg, sälj, björk och vide. I övrigt växer endast lite vegetation i fåran. Objektet fortsätter utanför inventeringsområdet.</p>
Biotopvärde	Genom förekomst av en naturligt meandrande bäck med rinnande vatten, varierad lutning och botten, samt död ved bedöms objektet hålla påtagligt biotopvärde.
Tidigare naturvårdsarter	–
Nya naturvårdsarter	–
Artvärde	Genom förekomst av flera vattenkrävande arter i liten omfattning bedöms objektet hålla obetydligt artvärde.
Motivering till naturvärdesklass	En samlad bedömning av biotop- och artvärde motiverar att objektet bedöms hålla påtagligt naturvärde.
Inventerare	Gry Benediktson
Säker eller preliminär bedömning	Säker
Representativt foto nedan	Detaljerad karta nedan

Bilaga 1 – Objektskatalog till PM Naturvärdesinventering



Bäcken i skogsområdet Lunsen, väster om

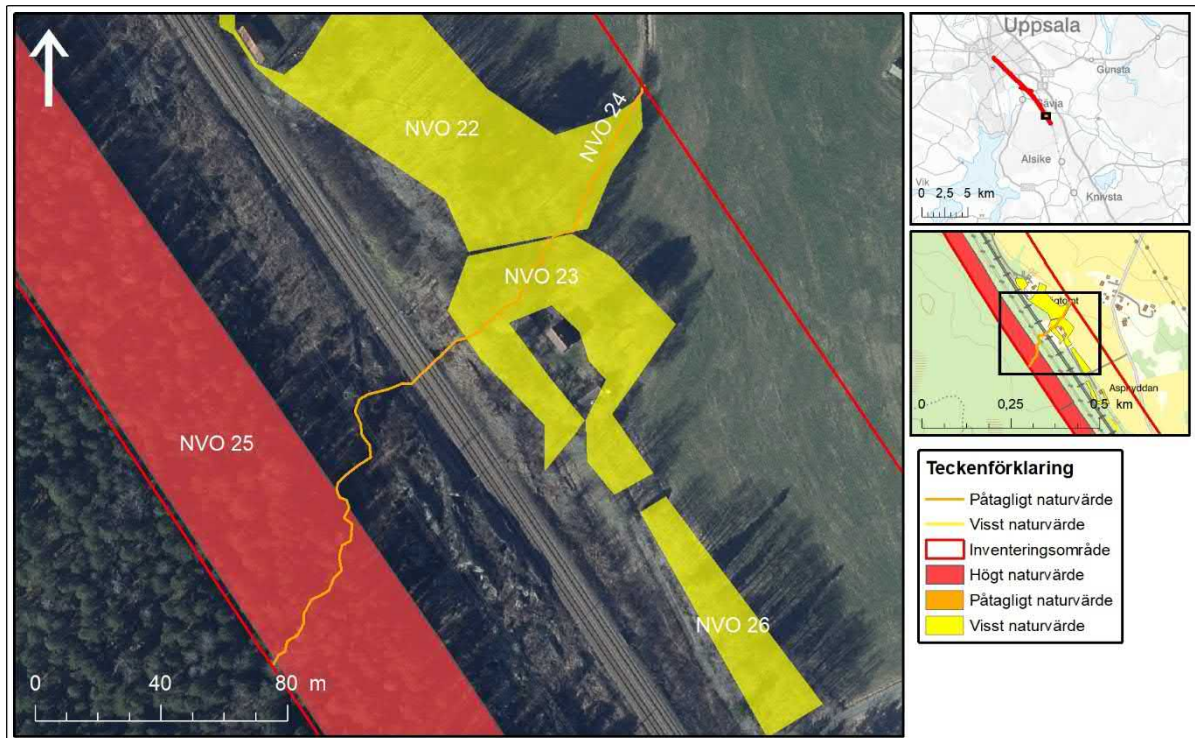
järnvägen.



Bäcken, öster om järnvägen.



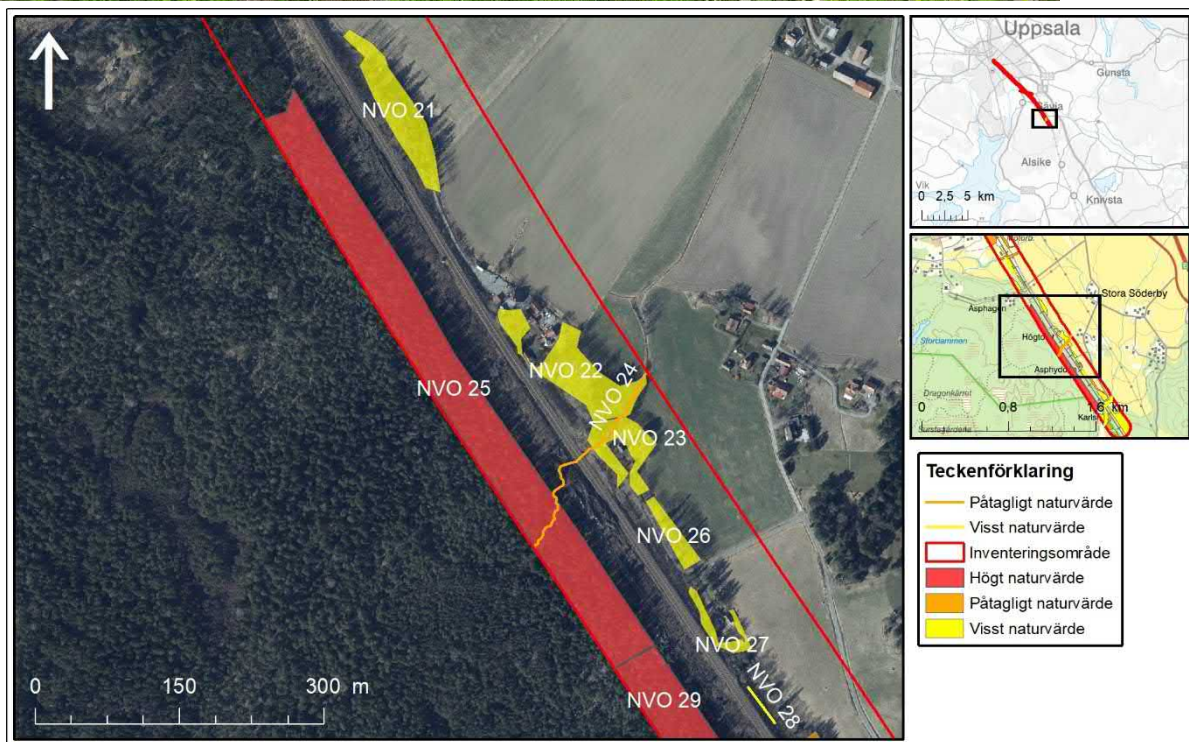
Bilaga 1 – Objektskatalog till PM Naturvärdesinventering



Bilaga 1 – Objektskatalog till PM Naturvärdesinventering

Naturvärdesobjekt nr	25
Naturvärdesklass	2. Högt naturvärde
Areal (hektar)	3
Naturtyp	Skog och träd
Biotop	Barrblandskog
Natura 2000-naturtyp	Västlig taiga (9010)
Beskrivning	Objektet utgörs av barrblandskog med tall, gran, hassel, rönn, björk och asp samt enstaka sötkörsbär och sålg. Hålträd förekommer. Det finns gamla tallar, över 200 år, och granar. Skogen är flerskiktad och bitvis förekommer rikligt med död ved, stående och liggande av olika arter och nedbrytningsstadier. I fältskiktet växer blåbär, lingon, vårfryle, skogsfibblor, krustätel, ormbunkar, stenbär och skogssallat. I bottenskiktet växer husmossa, kransmossa, kvastmossa, kammossa och väggmossa. På block i öppnare miljöer förekommer raggmossor, cypressfläta och renlavar. Fåglarna större hackspett och kråka noterades. Enligt Artportalen födosöker flera arter av fladdermöss i objektet, men inga boplatser har bekräftats. Objektet fortsätter utanför inventeringsområdet.
Biotopvärde	Genom förekomst av en flerskiktad barrblandskog av fullgod Natura 2000-naturtyp med gamla träd, hålträd och rikligt med död ved bedöms objektet hålla påtagligt biotopvärde. Kantzonseffekter påverkar biotopvärdet negativt.
Tidigare naturvårdsarter	Tallticka (NT), nordfladdermus (NT, 4, a §), gråskimlig fladdermus (4 a §), dvärgpipistrell (4, a §).
Nya naturvårdsarter	Kråka (NT, 4 §), hasselticka (S), blåsippa (9 §).
Artvärde	Genom förekomst av flera tidigare och nya naturvårdsarter, varav flera rödlistade, bedöms objektet hålla påtagligt artvärde. Tidigare naturvårdsarter bedöms kunna finnas kvar i området. Dock saknar tidigare fynd av fladdermöss bekräftade boplatser. Kråka noterades ha möjlig häckning i området.
Motivering till naturvärdesklass	En samlad bedömning av biotop- och artvärde motiverar att objektet bedöms hålla högt naturvärde.
Inventerare	Max Ljungkvist
Säker eller preliminär bedömning	Säker
Representativt foto nedan	Detaljerad karta nedan

Bilaga 1 – Objektskatalog till PM Naturvärdesinventering



Bilaga 1 – Objektskatalog till PM Naturvärdesinventering

Naturvärdesobjekt nr	26
Naturvärdesklass	4. Visst naturvärde
Areal (hektar)	0,1
Naturtyp	Skog och träd
Biotop	Lövbryn
Natura 2000-naturtyp	–
Beskrivning	Objektet utgörs av en lövbård mellan järnvägen och åkermarken österut. Främst förekommer unga aspar, men även sötkörsbär och enstaka gran. Enstaka döda asplågor förekommer i de södra delarna av objektet. I buskskiktet förekommer enstaka krusbär. I fältskiktet växer vitsippa, midsommarblomster, teveronika, vickrar, majsmörblomma samt enstaka gullviva och gräs. I samband med fågelinventeringen noterades gulsparrv och ärtsångare i området.
Biotopvärde	Genom förekomst av en lövbård med aspar och bärande träd som körsbär, båda viktiga fågelträd för bo och föda, bedöms objektet hålla visst biotopvärde.
Tidigare naturvårdsarter	–
Nya naturvårdsarter	Gullviva (9 §), alm (CR), gulsparrv (NT, 4 §), ärtsångare (NT, 4 §).
Artvärde	Två nära hotade fågelarter noterades ha möjlig häckning i området, men har ej bekräftad häckning i objektet. En vanligt förekommande skyddad kärlväxt noterades i objektet. Alm är rödlistad på grund av sjukdom och bidrar därför inte till artvärdet. Sammantaget bedöms objektet hålla obetydligt artvärde.
Motivering till naturvärdesklass	En samlad bedömning av biotop- och artvärde motiverar att objektet bedöms hålla visst naturvärde.
Inventerare	Max Ljungkvist
Säker eller preliminär bedömning	Säker
Representativt foto nedan	Detaljerad karta nedan



Bilaga 1 – Objektskatalog till PM Naturvärdesinventering

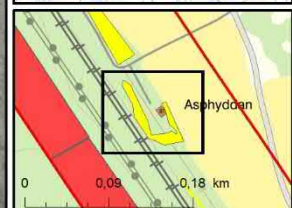


Naturvärdesobjekt nr	27
Naturvärdesklass	4. Visst naturvärde
Areal (hektar)	0,1
Naturtyp	Park och trädgård
Biotop	Lövbryn
Natura 2000-naturtyp	–
Beskrivning	Objektet utgörs av artrika lövbryn med blommande och bärande träd och buskar kring en trädgård. Det växer körsbär, äpple, hägg, syren, rönn, alm, fläder, olvon med flera i träd- och buskskiktet. Mestadels förekommer unga träd, men även enstaka större träd. I fältskiktet som till störst del utgörs av tomtmark finns gullviva, kungsängslilja och svalört.
Biotopvärde	Genom förekomst av blommande bärande buskar av varierande arter bedöms objektet hålla visst biotopvärde.
Tidigare naturvårdsarter	–
Nya naturvårdsarter	Gullviva (9 §), svartvit flugsnappare (NT, 4 §), ärtsångare (NT, 4 §).
Artvärde	Två nära hotade fågelarter noterades ha möjlig häckning i området, men har ej bekräftad häckning i objektet. En vanligt förekommande skyddad kärlväxt noterades i objektet. Sammantaget bedöms objektet hålla obetydligt artvärde.
Motivering till naturvärdesklass	En samlad bedömning av biotop- och artvärde motiverar att objektet bedöms hålla visst naturvärde.
Inventerare	Gry Benediktson
Säker eller preliminär bedömning	Säker

Bilaga 1 – Objektskatalog till PM Naturvärdesinventering

Representativt foto nedan

Detaljerad karta nedan



Teckenförklaring	
	Visst naturvärde
	Inventeringsområde
	Högt naturvärde
	Visst naturvärde

Bilaga 1 – Objektskatalog till PM Naturvärdesinventering

Naturvärdesobjekt nr	28
Naturvärdesklass	4. Visst naturvärde
Längd (meter)	50
Naturtyp	Berg och sten
Biotop	Stenmur
Natura 2000-naturtyp	–
Beskrivning	Objektet utgörs av en lav- och mosklädd stenmur mellan järnvägen och en lövbård intill en åker. Lav- och mossarterna är triviala. Intill muren växer robuskar, röda vinbär, hallon, hassel och fläder samt älggräs, gräs, blåsippa, brännässla, majsmörblomma, vitsippa, vickrar, stormåra och teveronika. Det står även enstaka högstubbar av tall och björk, som lämnats vid avverkning, intill muren. Enstaka björkar är be vuxna med tickor. Rikligt med sly ligger längs med objektet i slänten.
Biotopvärde	Genom förekomst av en stenmur, vilket utgör en viktig biotop för bland annat kräldjur bedöms objektet hålla visst biotopvärde.
Tidigare naturvårdsarter	–
Nya naturvårdsarter	–
Artvärde	Genom förekomst av triviala lav- och mossarter bedöms objektet hålla obetydligt artvärde.
Motivering till naturvärdesklass	En samlad bedömning av biotop- och artvärde motiverar att objektet bedöms hålla visst naturvärde.
Inventerare	Max Ljungkvist
Säker eller preliminär bedömning	Säker
Representativt foto nedan	Detaljerad karta nedan



Bilaga 1 – Objektskatalog till PM Naturvärdesinventering



Bilaga 1 – Objektskatalog till PM Naturvärdesinventering

Naturvärdesobjekt nr	29
Naturvärdesklass	2. Högt naturvärde
Areal (hektar)	2,2
Naturtyp	Skog och träd
Biotop	Tallskog
Natura 2000-naturtyp	Västlig taiga (9010)
Beskrivning	Objektet utgörs av en tallskog med gamla tallar (150-250 år). Tallhällmarker förekommer varvat med lägre partier med inslag av gran och en del lövträd, framför allt närmast kraftledningsgatan. Död ved finns i varierade former och åldrar, bitvis rikligt. Skogen är flerskiktad och träden är olikformade. Det finns en variation av vedsvampar och nållavar, bland annat grymig nållav, violtagging, vintertagging och vedticka. Spillkråka hördes vid inventeringstillfället. Objektet ligger delvis i Norra Lunsens naturreservat och fortsätter utanför inventeringsområdet.
Biotopvärde	Genom förekomst av en fullgod Natura 2000-naturtyp med gamla träd och bitvis rikligt med död ved bedöms objektet hålla påtagligt biotopvärde. Kantzonseffekter påverkar biotopvärdet negativt.
Tidigare naturvårdsarter	Tallticka (NT), reliktböck (NT), ullticka (NT, typisk art i västlig taiga 9010), mindre märgborre (S), blåsippa (9 §).
Nya naturvårdsarter	Vintertagging (NT), vedticka (S), spillkråka (NT, typisk art i västlig taiga 9010, 4 §), svartvit flugsnappare (NT, 4 §).
Artvärde	Genom enstaka förekomster av flera rödlistade arter och enstaka signalarter bedöms objektet hålla påtagligt artvärde. Spillkråka och svartvit flugsnappare har möjlig häckning i området, men saknar bekräftad häckning i objektet. Tidigare funna naturvårdsarter bedöms kunna finnas kvar i området.
Motivering till naturvärdesklass	En samlad bedömning av biotop- och artvärde motiverar att objektet bedöms hålla högt naturvärde.
Inventerare	Gry Benediktson
Säker eller preliminär bedömning	Säker
Representativt foto nedan	Detaljerad karta nedan

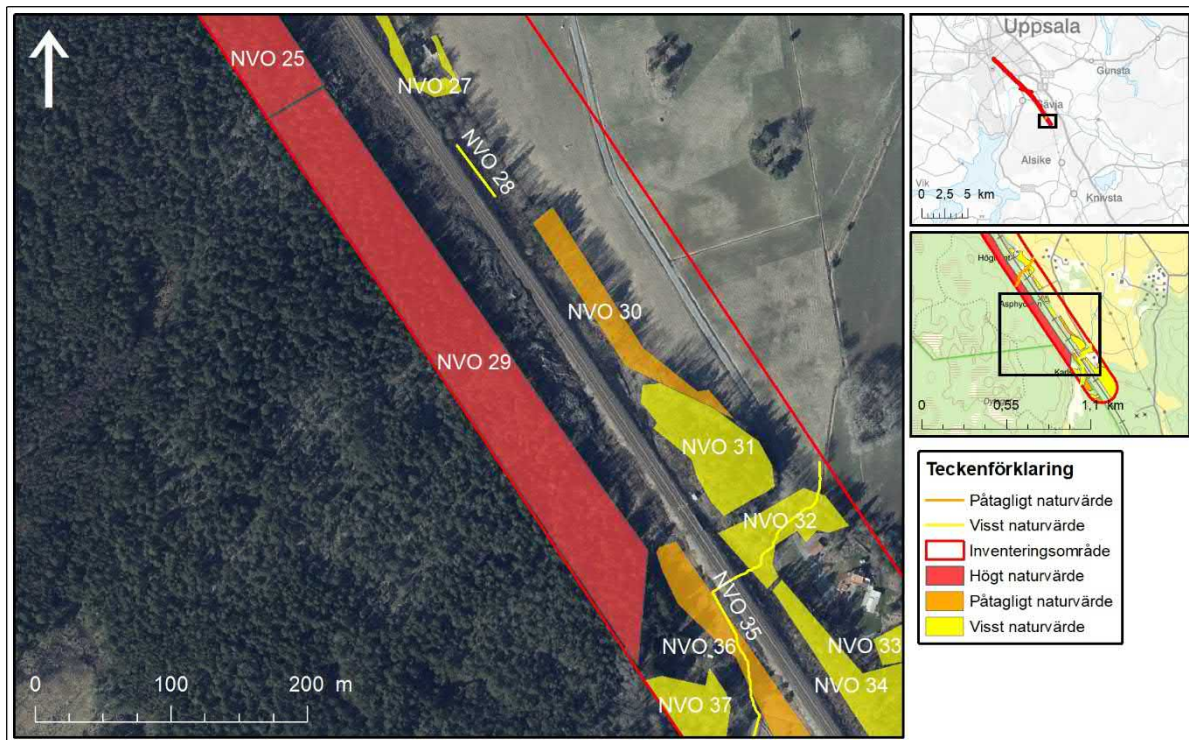


Hällmarkstallskog i de sydvästra delarna av naturvärdesobjektet.

Bilaga 1 – Objektskatalog till PM Naturvärdesinventering



Barrblandskog i de nordliga delarna av naturvärdesobjektet.



Bilaga 1 – Objektskatalog till PM Naturvärdesinventering

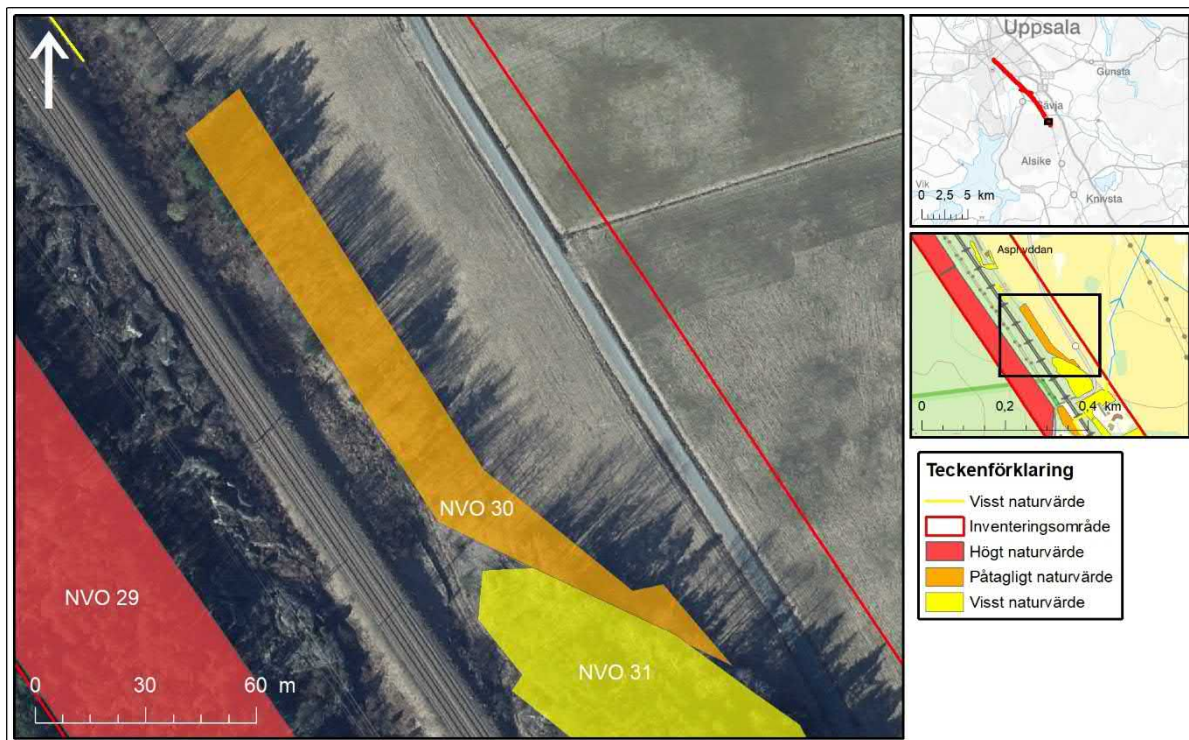
Naturvärdesobjekt nr	30
Naturvärdesklass	3. Påtagligt naturvärde
Areal (hektar)	0,3
Naturtyp	Skog och träd
Biotop	Lövskog
Natura 2000-naturtyp	–
Beskrivning	Objektet utgörs av en lövbård mellan järnvägen och åkermarken österut. Främst förekommer unga aspar, men även sötkörbär och enstaka granar. I fåltskiktet växer vitsippa, midsommarblomster, teveronika, vickrar, majsmörblomma och gräs. Stare (VU) har bekräftats häcka i ett hålträd i objektet enligt utförd fördjupad artinventering av fåglar.
Biotopvärde	Genom förekomst av en lövbård med asp och sötkörbär samt enstaka hålträd bedöms objektet hålla visst biotopvärde.
Tidigare naturvårdsarter	–
Nya naturvårdsarter	Stare (VU, 4 §).
Artvärde	Genom förekomst av en bekräftat häckande rödlistad och hotad fågel bedöms objektet hålla påtagligt artvärde.
Motivering till naturvärdesklass	En samlad bedömning av biotop- och artvärde motiverar att objektet bedöms hålla påtagligt naturvärde.
Inventerare	Max Ljungkvist
Säker eller preliminär bedömning	Säker

Representativt foto nedan

Detaljerad karta nedan



Bilaga 1 – Objektskatalog till PM Naturvärdesinventering

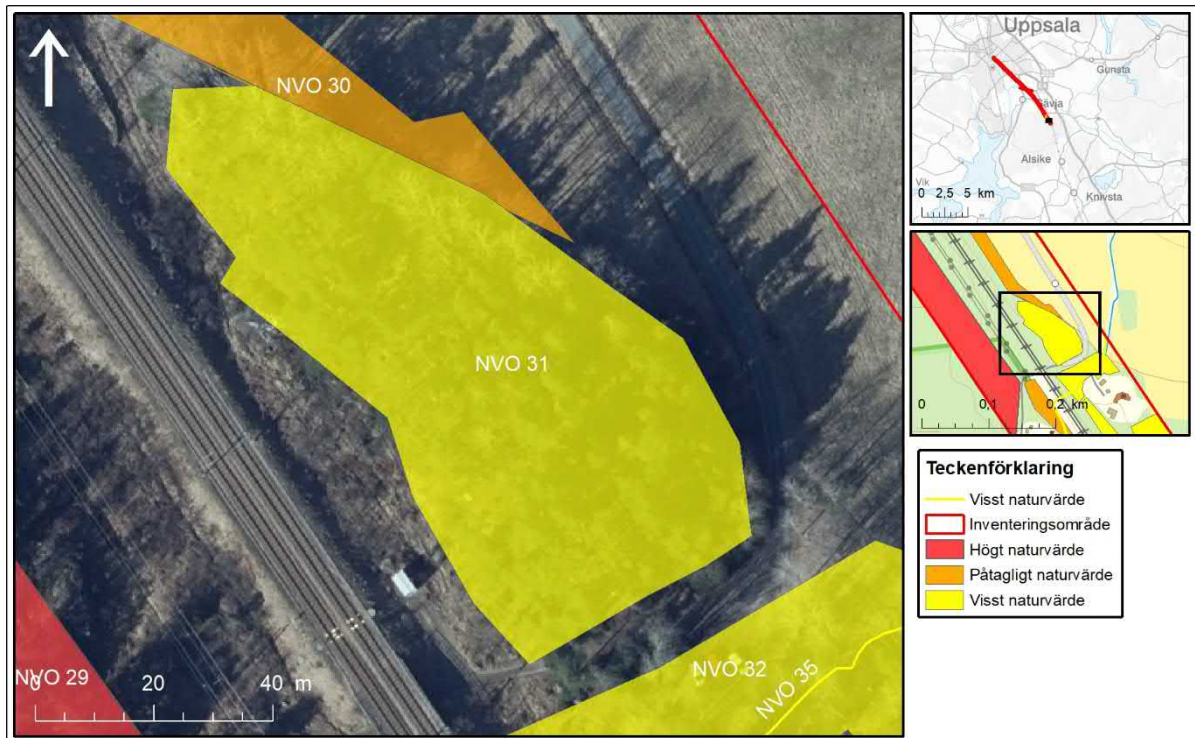


Bilaga 1 – Objektskatalog till PM Naturvärdesinventering

Naturvärdesobjekt nr	31
Naturvärdesklass	4. Visst naturvärde
Areal (hektar)	0,5
Naturtyp	Skog och träd
Biotop	Tallskog
Natura 2000-naturtyp	–
Beskrivning	Objektet utgörs av en tallskog med olikåldriga träd. Tallskogen har ett stort inslag av gran i olika åldrar, dock inga gamla, samt björk och asp i kanterna. Buskskiktet består av enar samt rosor i östra kanten. Det finns enstaka stående och liggande döda tallar och granar. Fältskiktet består mest av blåbär och gräs som exempelvis fårsvingel, men även lingon, ängsfryle, fibblor, vitsippa samt enstaka tuvor av vårbrodd. Bottenskiktet utgörs av husmossa och väggmossa. Skogen är bergig och utspritt ligger många stenar. I de östra delarna av objektet finns ett delvis brant sluttande berg ner mot åkrarna.
Biotopvärde	Genom förekomst av en olikåldrad, flerskiktad skog med sparsamt med död ved, bedöms objektet hålla visst biotopvärde.
Tidigare naturvårdsarter	–
Nya naturvårdsarter	Ärtsångare (NT, 4 §).
Artvärde	Genom förekomst av möjlig häckning av en nära hotad fågelart i området bedöms objektet hålla obetydligt artvärde.
Motivering till naturvärdesklass	En samlad bedömning av biotop- och artvärde motiverar att objektet bedöms hålla visst naturvärde.
Inventerare	Gry Benediktson
Säker eller preliminär bedömning	Säker
Representativt foto nedan	Detaljerad karta nedan

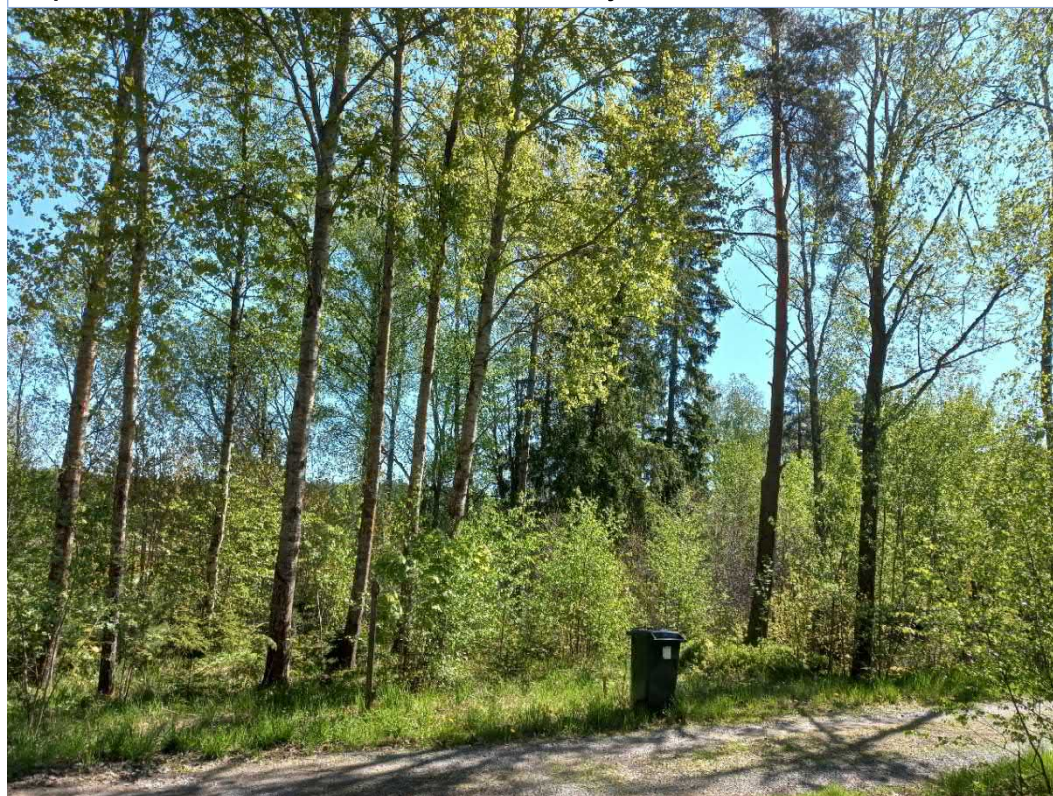


Bilaga 1 – Objektskatalog till PM Naturvärdesinventering

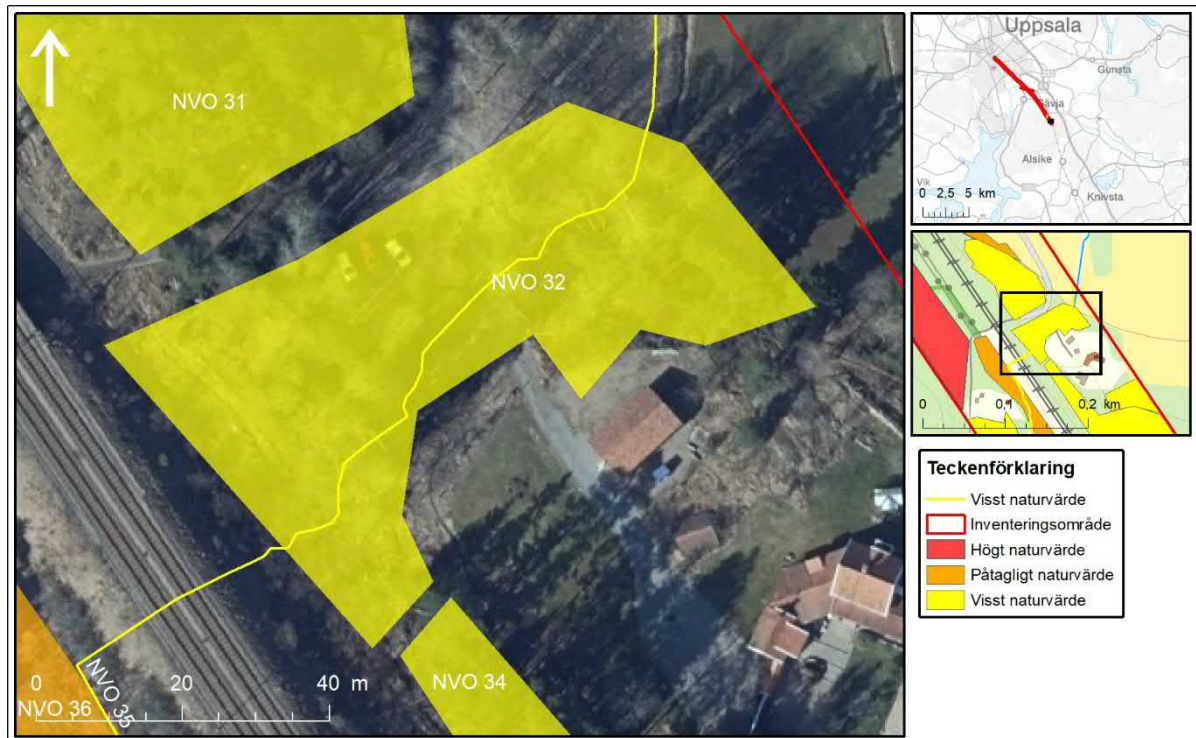


Bilaga 1 – Objektskatalog till PM Naturvärdesinventering

Naturvärdesobjekt nr	32
Naturvärdesklass	4. Visst naturvärde
Areal (hektar)	0,3
Naturtyp	Skog och träd
Biotop	Barrblandskog
Natura 2000-naturtyp	–
Beskrivning	Objektet utgörs av en blandskog intill en bäck. I trädskiktet förekommer björk, sälg, asp och enstaka rönn, hägg och sötkörsbär samt tall och yngre gran. Fältskiktet varierar från skogsartat med blåbär, vitsippa och blåsippa till något öppnare brynmiljö med midsommarblomster, maskros, kirsål, älggräs, majsörblomma, violer, stormåra, smultron, ängsfryle, skogsfibblor, daggekåpor, förgätmigej, teveronika, vickrar, ormbunkar och gräs. Enstaka rosbuskar förekommer. I bottenskiktet växer kransmossa, husmossa och väggmossa. Död ved förekommer sparsamt.
Biotopvärde	Genom förekomst en bäcknära blandskog med bryn och enstaka hålträd bedöms objektet hålla visst biotopvärde.
Tidigare naturvårdsarter	–
Nya naturvårdsarter	Ärtsångare (NT, 4 §).
Artvärde	Genom förekomst av möjlig häckning av en nära hotad fågelart i området bedöms objektet hålla obetydligt artvärde.
Motivering till naturvärdesklass	En samlad bedömning av biotop- och artvärde motiverar att objektet bedöms hålla visst naturvärde.
Inventerare	Max Ljungkvist
Säker eller preliminär bedömning	Säker
Representativt foto nedan	Detaljerad karta nedan



Bilaga 1 – Objektskatalog till PM Naturvärdesinventering

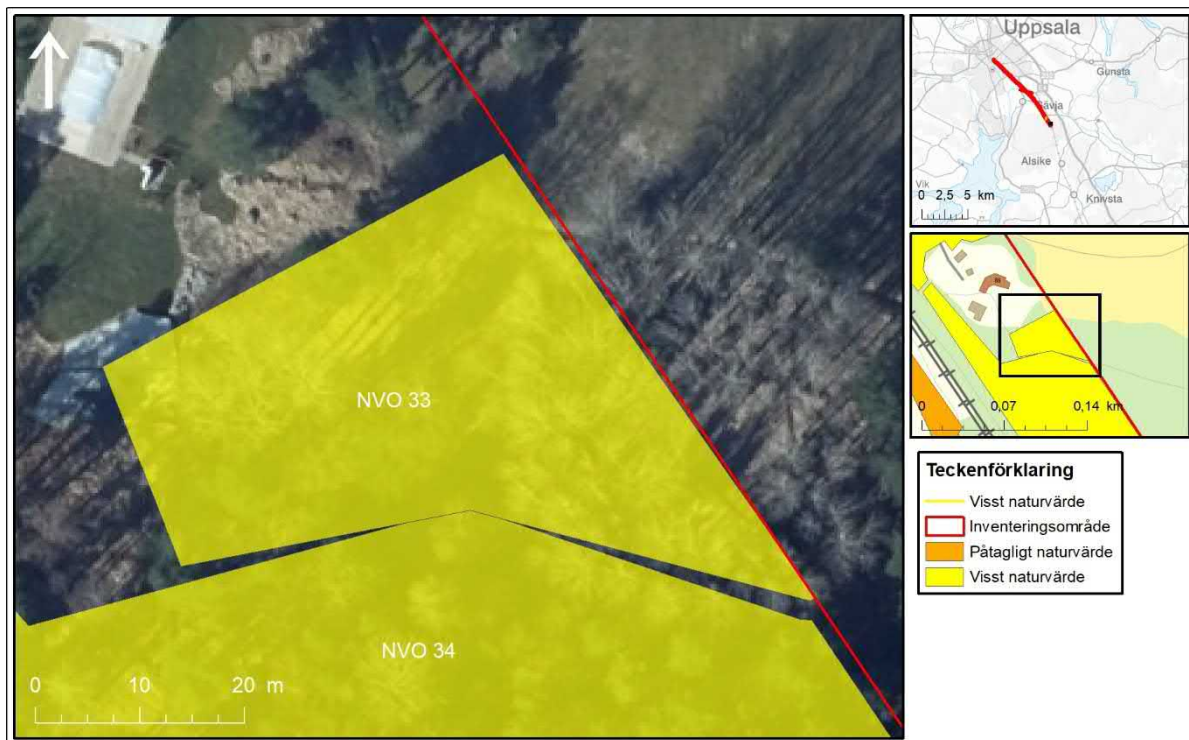


Bilaga 1 – Objektskatalog till PM Naturvärdesinventering

Naturvärdesobjekt nr	33
Naturvärdesklass	4. Visst naturvärde
Areal (hektar)	0,1
Naturtyp	Skog och träd
Biotop	Lövskog
Natura 2000-naturtyp	–
Beskrivning	Objektet utgörs av ett litet aspbestånd i nordvästra ytterkanten av en tallskog. Ett fåtal aspar är grövre, men generellt är asparna unga och klena. I fältskiktet växer triviala skogsarter så som vitsippa och gräs.
Biotopvärde	Genom förekomst av ett mindre aspbestånd med enstaka grövre hålträd bedöms objektet hålla visst biotopvärde.
Tidigare naturvårdsarter	–
Nya naturvårdsarter	–
Artvärde	Genom förekomst av triviala skogsarter bedöms objektet hålla obetydligt artvärde.
Motivering till naturvärdesklass	En samlad bedömning av biotop- och artvärde motiverar att objektet bedöms hålla visst naturvärde.
Inventerare	Max Ljungkvist
Säker eller preliminär bedömning	Säker
Representativt foto nedan	Detaljerad karta nedan



Bilaga 1 – Objektskatalog till PM Naturvärdesinventering

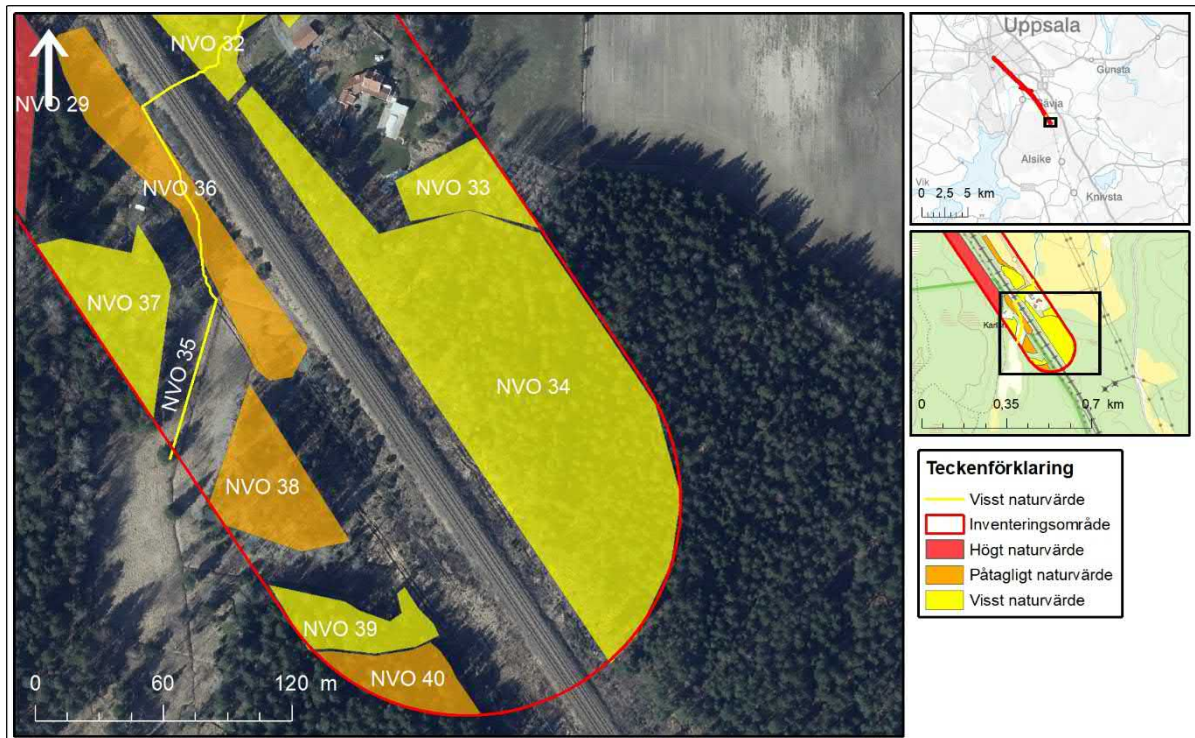


Bilaga 1 – Objektskatalog till PM Naturvärdesinventering

Naturvärdesobjekt nr	34
Naturvärdesklass	4. Visst naturvärde
Areal (hektar)	1,8
Naturtyp	Skog och träd
Biotop	Barrskog
Natura 2000-naturtyp	–
Beskrivning	Objektet utgörs av en flerskiktad barrskog med inslag av björk och sälg. Skogen är blockig och ställvis förekommer hållar där renlavar och enbjörnmossa växer. I fältskiktet växer triviala skogsarter, såsom blåbär, lingon, liljekonvalj, skogsfibblor och kruståtel. Flera brynmiljöer förekommer i objektet och i ett större skogsbryn växer vitsippa, vårfryle, kransmossa, lundgröe, skogssallat, älggräs och träjon. I buskskiktet förekommer enstaka enar. I bottenskiktet finns typiska skogsarter såsom väggmossa, husmossa och kvastmossa. Död ved i form av grövre lågor och torrakor förekommer generellt sparsamt, men rikligare på vissa platser. Spår av vildsvinsbök noteras spritt i hela skogen. De gamla och förmultnade stubbarna vittnar om ett historiskt skogsbruk, men även färskare stubbar finns. Objektet fortsätter utanför inventeringsområdet.
Biotopvärde	Genom förekomst av en flerskiktad barrskog med lövinslag och viss död ved samt enstaka bryn och hållmarker bedöms objektet hålla visst biotopvärde. Inslag av skogsbruk påverkar biotopvärdet negativt.
Tidigare naturvårdsarter	–
Nya naturvårdsarter	Gulsparrv (NT, 4 §).
Artvärde	Genom förekomst av möjlig häckning av en nära hotad fågelart i området bedöms objektet hålla obetydligt artvärde.
Motivering till naturvärdesklass	En samlad bedömning av biotop- och artvärde motiverar att objektet bedöms hålla visst naturvärde.
Inventerare	Max Ljungkvist
Säker eller preliminär bedömning	Säker
Representativt foto nedan	Detaljerad karta nedan



Bilaga 1 – Objektskatalog till PM Naturvärdesinventering



Bilaga 1 – Objektskatalog till PM Naturvärdesinventering

Naturvärdesobjekt nr	35
Naturvärdesklass	4. Visst naturvärde
Längd (meter)	315
Naturtyp	Vattendrag
Biotop	Mindre vattendrag
Natura 2000-naturtyp	–
Beskrivning	<p>Objektet utgörs av ett mindre vattendrag. Vattendraget utgörs i sydväst av ett dike i före detta jordbruksmark. I den här delen av objektet ligger vattendragen i Norra Lunsens naturreservat. Vattendraget meandrar tydligt i dikesfåran. Omkring vattendraget i fältskiktet växer älggräs och teveronika. I bottenskiktet växer vågig praktmossa och gräshakmossa. Unga viden växer i vattenfåran. Diket övergår till en smal naturlig bäckfåra med stenar på den västra sidan av järnvägen. Den naturliga bäckfåran rinner norrut i cirka 20 meter innan det lämnar naturserveratets gränser. Bäckens rinner genom en kraftledningsgata och längs järnvägen mellan slånbuskagen för att sedan passera in under en stenmur med stentrumma under järnvägen. Vattendraget fortsätter nordöst om järnvägen genom ett skogsparti, i trumma under grusväg till ett litet skogsparti där det växer rikligt med sjöfrånar kring bäcken. Vattendraget fortsätter sedan nordost ut i åkermarken där det åter igen övergår i ett dike med mindre träd och buskar som delvis växer i kanten av fåran som här börjar meandra. Vattendraget är cirka 30 centimeter brett och maximalt 5 centimeter djupt. Vattnet är klart och detritus ligger på botten i jordbruksmarken. Objektet fortsätter utanför inventeringsområdet.</p>
Biotopvärde	Genom förekomst av ett mindre vattendrag med rinnande vatten och ställvis naturligt flöde bedöms objektet hålla visst biotopvärde.
Tidigare naturvårdsarter	–
Nya naturvårdsarter	–
Artvärde	Genom avsaknad av naturvårdsarter eller förhöjd artrikedom bedöms objektet hålla obetydligt artvärde.
Motivering till naturvärdesklass	En samlad bedömning av biotop- och artvärde motiverar att objektet bedöms hålla visst naturvärde.
Inventerare	Gry Benediktson
Säker eller preliminär bedömning	Säker
Representativt foto nedan	Detaljerad karta nedan

Bilaga 1 – Objektskatalog till PM Naturvärdesinventering



Bäcken i före detta betesmark, väster om järnvägen (till vänster). Bäcken i kraftledningsgatan, väster om järnvägen (till höger).

Bilaga 1 – Objektskatalog till PM Naturvärdesinventering



Stentrumman där bäcken rinner igenom, väster om järnvägen.



Bäcken, öster om järnvägen.

Bilaga 1 – Objektskatalog till PM Naturvärdesinventering



Bäcken, öster om järnvägen, i ett skogsområde bevuxet med sjöfräken.



Bäcken rinner ut i ett slingrande dike, öster om järnvägen, genom hästagar.

Bilaga 1 – Objektskatalog till PM Naturvärdesinventering



Bilaga 1 – Objektskatalog till PM Naturvärdesinventering

Naturvärdesobjekt nr	36
Naturvärdesklass	3. Påtagligt naturvärde
Areal (hektar)	0,4
Naturtyp	Igenväxningsmark
Biotop	Öppen gräsmark
Natura 2000-naturtyp	–
Beskrivning	Objektet utgörs av en före detta ängsmark som är under igenväxning, men som hålls öppen på grund av att den är belägen i en kraftledningsgata. Stora ytor domineras av älggräs med inslag av humleblomster eller en tjock grässvål. I mindre ytor spritt i objektet förekommer hävdgynnade arter, men även i dessa ytor är röllika och tjockt gräs dominerande. En och nypon samt vide och aspsly finns i buskskiktet. Ett par berghällar med gul fetknopp, gråfibbla och kärleksört finns i de nordvästra och sydöstra ändarna av objektet. På hållarna är hävdgynnade arter som humleblomster, daggkåpa och teveronika vanliga, men även knippfryle, fyrkantig johannesört, fårsvingel, mandelblomma, gulmåra, blodrot, vårbrodd, gökärt och bockrot förekommer fläckvis. Enstaka blåsuga och jungfrulin förekommer i den norra delen. Flera gamla diken korsar genom området. Dikena omges av tjock grässvål och älggräs. Objektet ligger delvis i Norra Lunsens naturreservat.
Biotopvärde	Genom förekomst av öppen ängsmark i delar av objektet bedöms objektet hålla visst biotopvärde.
Tidigare naturvårdsarter	–
Nya naturvårdsarter	Gul fetknopp (S), blåsuga (S), jungfrulin (S), gulmåra (S), blodrot (S), bockrot (S).
Artvärde	Genom förekomst av flera naturvårdsarter, vilka utgörs av signalarter, men med mycket begränsad utbredning, bedöms objektet hålla visst artvärde.
Motivering till naturvärdesklass	En samlad bedömning av biotop- och artvärde motiverar att objektet bedöms ha påtagligt naturvärde.
Inventerare	Gry Benediktson
Säker eller preliminär bedömning	Säker
Representativt foto nedan	Detaljerad karta nedan



Små delar av objektet har hävdgynnad flora.

Bilaga 1 – Objektskatalog till PM Naturvärdesinventering



Drönarbild.

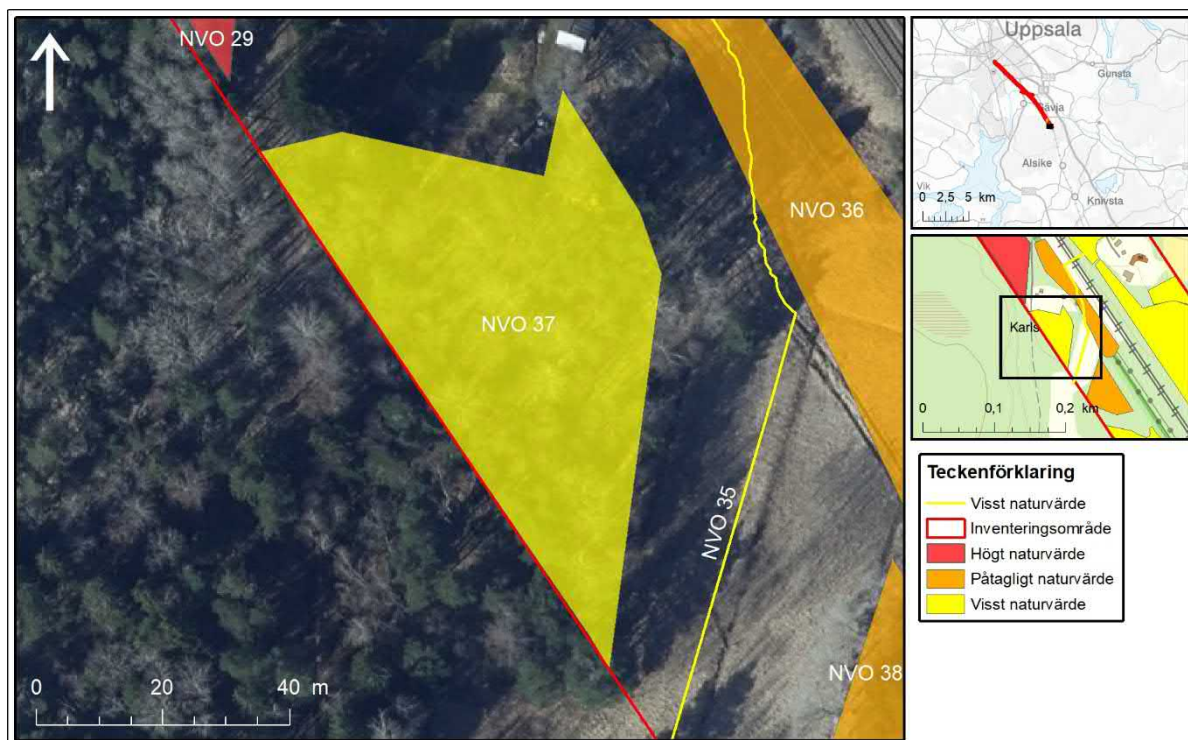


Bilaga 1 – Objektskatalog till PM Naturvärdesinventering

Naturvärdesobjekt nr	37
Naturvärdesklass	4. Visst naturvärde
Areal (hektar)	0,3
Naturtyp	Skog och träd
Biotop	Björk- och aspskog
Natura 2000-naturtyp	–
Beskrivning	Objektet utgörs av en lövskog med asp och björk samt ett stort inslag av tallar, varav några är äldre, och yngre granar. Enstaka högstubbar av björk och sälg samt lövlågor finns. Buskskiktet utgörs av hassel, enar samt björk- och granplantor. I skogen finns ett fuktigt parti med påbörjad sockelbildning av björk. Fältskiktet utgörs av vitsippa, smörblomma, svalört, harsyra, gräs, humleblomster, ormbunkar, skogssallat, viol, vårfryle, blåsippa och olika starr samt fräknar i ett blött parti. Bottenskiktet utgörs av kvastmossa och cypressfläta i det blöta partiet samt enbjörnmossa, husmossa och palmossa i hela objektet. Objektet har tidigare varit trädklädd betesmark men har inte betats på åtminstone tio år och har växt igen. Sång av grönfink hördes i objektet. Objektet ligger delvis i Norra Lunsens naturreservat och fortsätter utanför inventeringsområdet.
Biotopvärde	Genom förekomst av en lövskog med inslag av grova träd, flera hålträd och död ved bedöms objektet hålla visst biotopvärde.
Tidigare naturvårdsarter	–
Nya naturvårdsarter	Grönfink (EN, 4 §), ärtsångare (NT, 4 §), blåsippa (9 §).
Artvärde	I området förekommer en möjlig häckning av en nära hotad fågelart. Även grönfink noterades, men utan häckningskriterier. Grönfink är rödlistad på grund av sjukdom och bidrar därför inte till artvärdet. Därtill noterades en vanligt förekommer skyddad kärlväxt. Sammantaget bedöms objektet hålla obetydligt artvärde.
Motivering till naturvärdesklass	En samlad bedömning av biotop- och artvärde motiverar att objektet bedöms hålla visst naturvärde.
Inventerare	Gry Benediktson
Säker eller preliminär bedömning	Säker
Representativt foto nedan	Detaljerad karta nedan



Bilaga 1 – Objektskatalog till PM Naturvärdesinventering

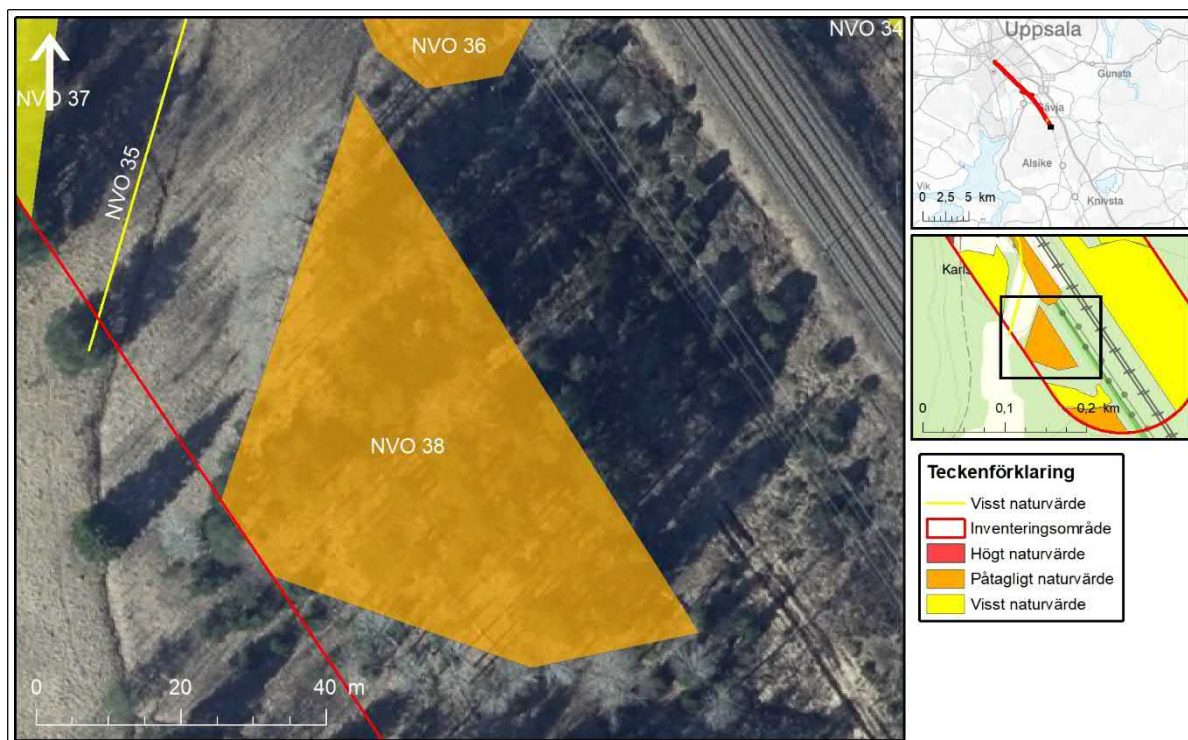


Bilaga 1 – Objektskatalog till PM Naturvärdesinventering

Naturvärdesobjekt nr	38
Naturvärdesklass	3. Påtagligt naturvärde
Areal (hektar)	0,3
Naturtyp	Skog och träd
Biotop	Tallskog
Natura 2000-naturtyp	–
Beskrivning	Objektet utgörs av en skogsdunge med grova och äldre tallar samt gran, asp och björk. Flera aspar har fågelbohål och är bevuxna med asptickor. Skogen är halvöppen. I norra delen finns spår av tidigare bete i floran. Enstaka myrstackar förekommer. I buskskiktet finns enar och enstaka rosbuskar. I fältskiktet växer vitsippa, blåsippa, blåbär, lingon, starr, vårfryle, ängssyra och gräs. I bottenskiktet växer kransmossa och väggmossa. Sparsamt med död ved förekommer på marken och i form av torrakor. Fler örter förväntas vara synliga senare på säsongen, med tanke på viss ängskaraktär i fältskiktet. Objektet ligger i Norra Lunsens naturreservat.
Biotopvärde	Genom förekomst av gamla, grova tallar, sparsamt med död ved, torrakor samt aspar med bohål bedöms objektet hålla påtagligt biotopvärde.
Tidigare naturvårdsarter	–
Nya naturvårdsarter	Tallticka (NT), gulsparr (NT, 4 §).
Artvärde	I objektet förekommer en rödlistad vedsvamp, en möjlig häckning av en nära hotad art vars revir innefattar objektet. Sammantaget bedöms objektet hålla visst artvärde.
Motivering till naturvärdesklass	En samlad bedömning av biotop- och artvärde motiverar att objektet bedöms hålla påtagligt naturvärde.
Inventerare	Max Ljungkvist
Säker eller preliminär bedömning	Säker
Representativt foto nedan	Detaljerad karta nedan



Bilaga 1 – Objektskatalog till PM Naturvärdesinventering



Bilaga 1 – Objektskatalog till PM Naturvärdesinventering

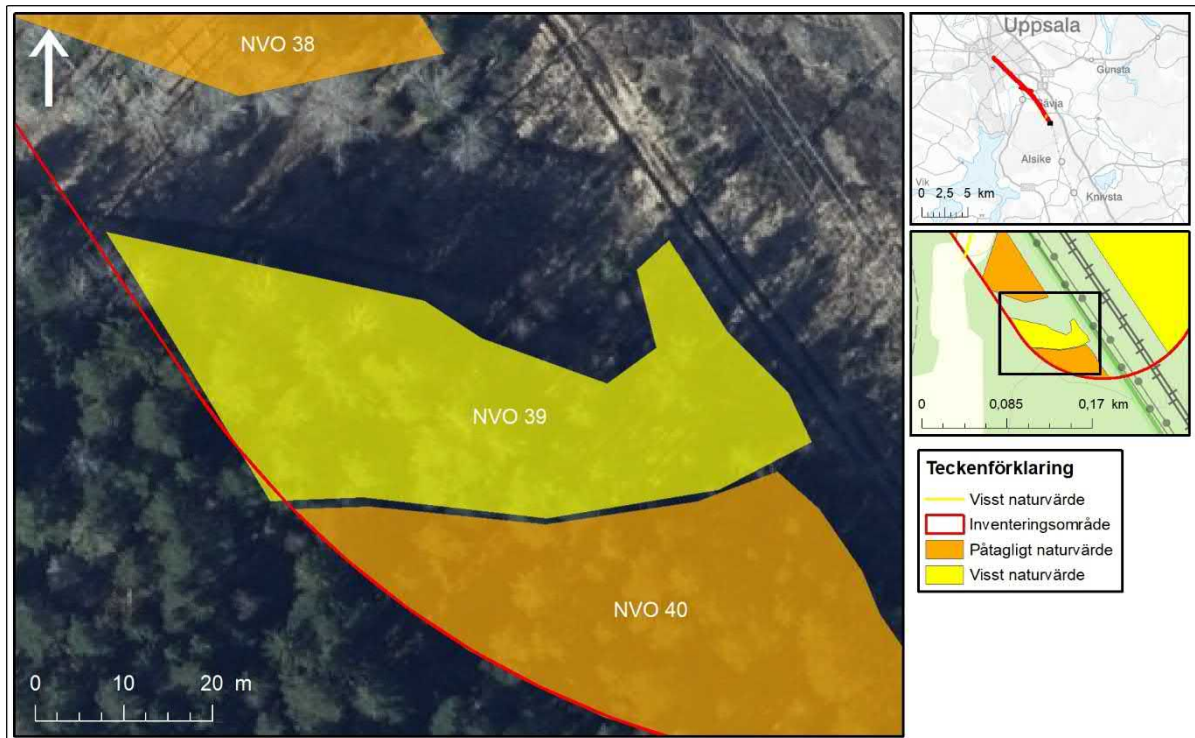
Naturvärdesobjekt nr	39
Naturvärdesklass	4. Visst naturvärde
Areal (hektar)	0,1
Naturtyp	Skog och träd
Biotop	Granskog
Natura 2000-naturtyp	–
Beskrivning	Objektet utgörs av utkanten av en barrskog med främst gran, men också tall samt asp, björk och sälg i kanterna. Träden är olikåldriga och vissa är grova. Sparsamt med klen död ved förekommer. I fältskiktet växer blåbär, vitsippa och vårfryle. I bottenskiktet finns husmossa, väggmossa och kammossa. Objektet ligger i Norra Lunsens naturreservat och fortsätter utanför inventeringsområdet.
Biotopvärde	Genom förekomst av en olikåldrad granskog med inslag av lövträd samt förekomst av sparsamt med klen död ved bedöms objektet hålla visst biotopvärde.
Tidigare naturvårdsarter	–
Nya naturvårdsarter	–
Artvärde	Genom förekomst av triviala arter i fält- och bottenskiktet bedöms objektet hålla obetydligt artvärde.
Motivering till naturvärdesklass	En samlad bedömning av biotop- och artvärde motiverar att objektet bedöms hålla visst naturvärde.
Inventerare	Max Ljungkvist
Säker eller preliminär bedömning	Säker

Representativt foto nedan

Detaljerad karta nedan



Bilaga 1 – Objektskatalog till PM Naturvärdesinventering



Bilaga 1 – Objektskatalog till PM Naturvärdesinventering

Naturvärdesobjekt nr	40
Naturvärdesklass	3. Påtagligt naturvärde
Areal (hektar)	0,1
Naturtyp	Skog och träd
Biotop	Granskog
Natura 2000-naturtyp	–
Beskrivning	Objektet utgörs av en barrskog med främst gran, men också tall samt asp, björk och sälg i kanterna. Träden är olikåldriga, och vissa är grova. Påtagligt med klen och medelgrov död ved förekommer. En mindre fuktsänka med vitmossa noterades. I fältskiktet växer blåbär, vitsippa och vårfryle. I bottenskiktet finns husmossa, väggmossa, kammosa, björnmossa och kvastmossa. Objektet ligger i Norra Lunsens naturreservat och fortsätter utanför inventeringsområdet.
Biotopvärde	Genom förekomst av en flerskiktad och olikåldrig skog med enstaka grövre träd, samt förekomst av påtagligt med klen till medelgrov död ved bedöms objektet hålla påtagligt biotopvärde.
Tidigare naturvårdsarter	–
Nya naturvårdsarter	–
Artvärde	Genom förekomst av triviala arter i fält- och bottenskiktet bedöms objektet hålla obetydligt artvärde.
Motivering till naturvärdesklass	En samlad bedömning av biotop- och artvärde motiverar att objektet bedöms hålla påtagligt naturvärde.
Inventerare	Max Ljungkvist
Säker eller preliminär bedömning	Säker
Representativt foto nedan	Detaljerad karta nedan



Bilaga 1 – Objektskatalog till PM Naturvärdesinventering

