

Arkeologisk utredning inför planerat dagbrott och ändrad sträckning av väg E 10, Gällivare kommun och socken Norrbottens län, Lappland

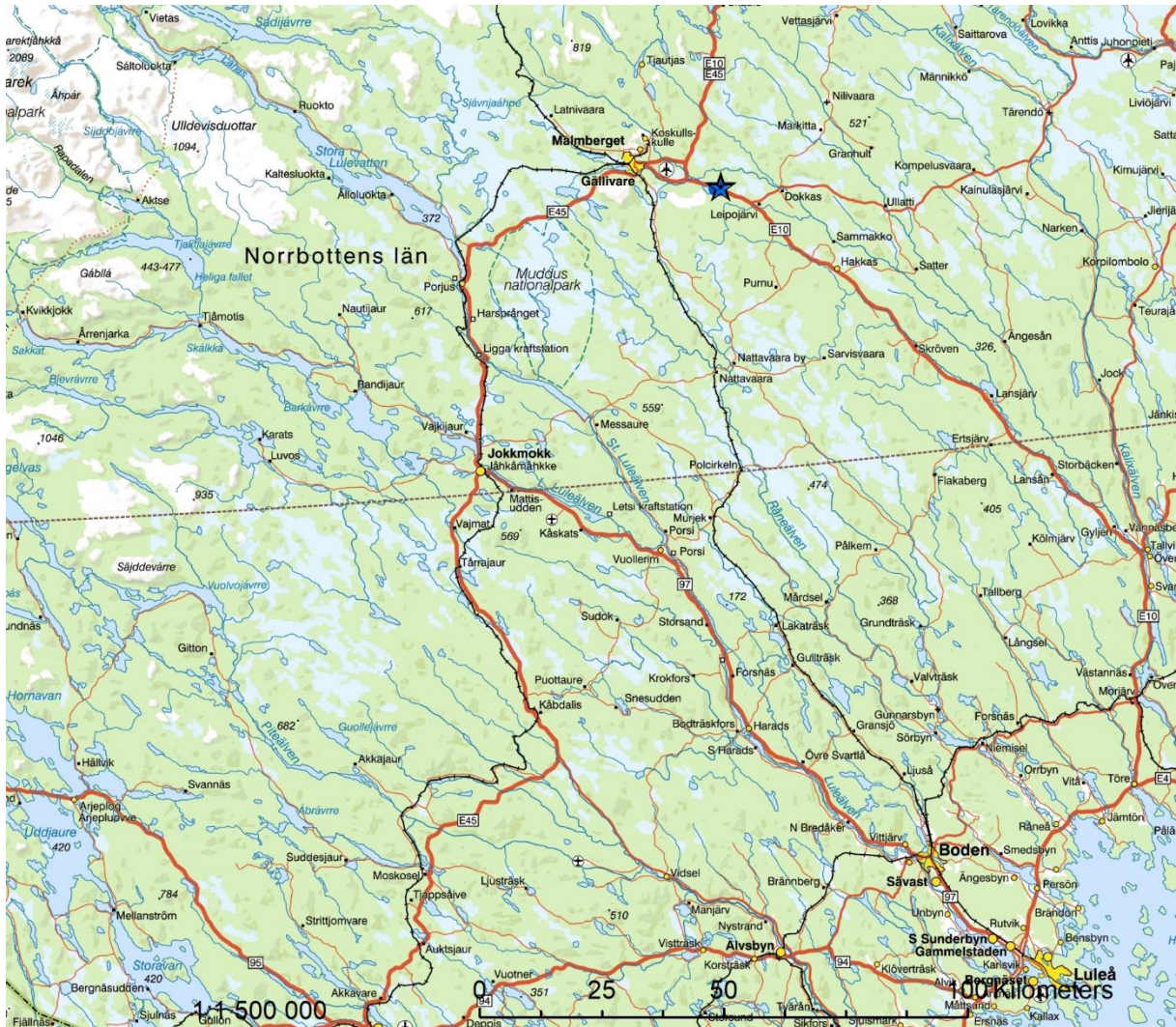


Omslag: En kraftledning löper genom utredningsområdets norra del. I förgrunden syns en modern härd. Bild mot västnordväst.

Text och foto: Håkan Nilsson, KNATON AB

Samtliga kartor i rapporten är orienterade mot norr.

© Lantmäteriet Medgivande R50286641_190001



Sverigekartan. Utredningsområdet är markerat med blå stjärna.

Administrativa uppgifter

Län: Norrbotten

Landskap: Lappland

Kommun: Gällivare

Socken: Gällivare

Raä nr: Gällivare 426:1

Typ:

Fastighet: Liikavaara 1:2 m fl, Sakajärvi 2:1

Kartblad, 5 km, Sweref99 TM: 74H 5G SV

Ekonomiska kartan: 28K 0–1, e–f

Länsstyrelsens (beslut) dnr: 431-2792-2019

KNATON dnr: 431-2792-2019

Uppdragsgivare/finansiär: Boliden Mineral AB

Utförare: KNATON AB, Kyrkbyn 124, 386 51 Mörbylånga. Tfn +46702928428

Typ av uppdrag: Arkeologisk utredning

Fältpersonal: Håkan Nilsson

Rapportansvarig: Håkan Nilsson

Fältarbetstid exkl resor: 6 dagar

Rapporttid: 6 dagar

Höjd över havet: 290–340

Utredningsområdets storlek: 2,64 km²

Täckningsgrad: 0,44 km²/arbetsdag

Foto: Håkan Nilsson

Digitalt dokumentationsmaterial: Registrerat i KMR/Fornreg. Foton.

Digital programvara: ArcPad 7, ArcGIS 9.3, MS Office, Adobe Photoshop, FältGIS

Innehållsförteckning

Sammanfattning	4
Uppdraget	5
Utredningsområdet, läge och omfattning	5
Syfte och målsättning	6
Undersökningsmetod	6
Kända förutsättningar	6
Kulturmiljölagen	6
Topografi, naturlandskap och markanvändning	7
Tidigare arkeologi	9
Fornlämningsbild	9
Fältarbetet	10
Lämningar	10
Övriga noteringar	10
Utvärdering - Antikvarisk bedömning	13
Referenser	14

Bilaga 1 Lämningstabell

Bilaga 2 Foton

Sammanfattning

På uppdrag av Boliden Mineral AB har KNATON AB genomfört en arkeologisk utredning inom Liikavaara 1:2 och Sakajärvi 2:1 med flera fastigheter. Utredningen föregår ett planerat dagbrott och en ändrad sträckning av väg E10.

Lämningar att ta hänsyn till enligt 2 kap Kulturmiljölagen (KML) utgörs av en milstolpe (L1994:4204), samt Liikavaara gamla bytomt (L2019:3325), som bör betraktas som en fornlämning då byn tillkommit före 1850 och kommer att vara övergiven innan den planerade gruvverksamheten startar.

Inga områden bedömdes som utredningsobjekt då inga lämpliga lägen identifierades.

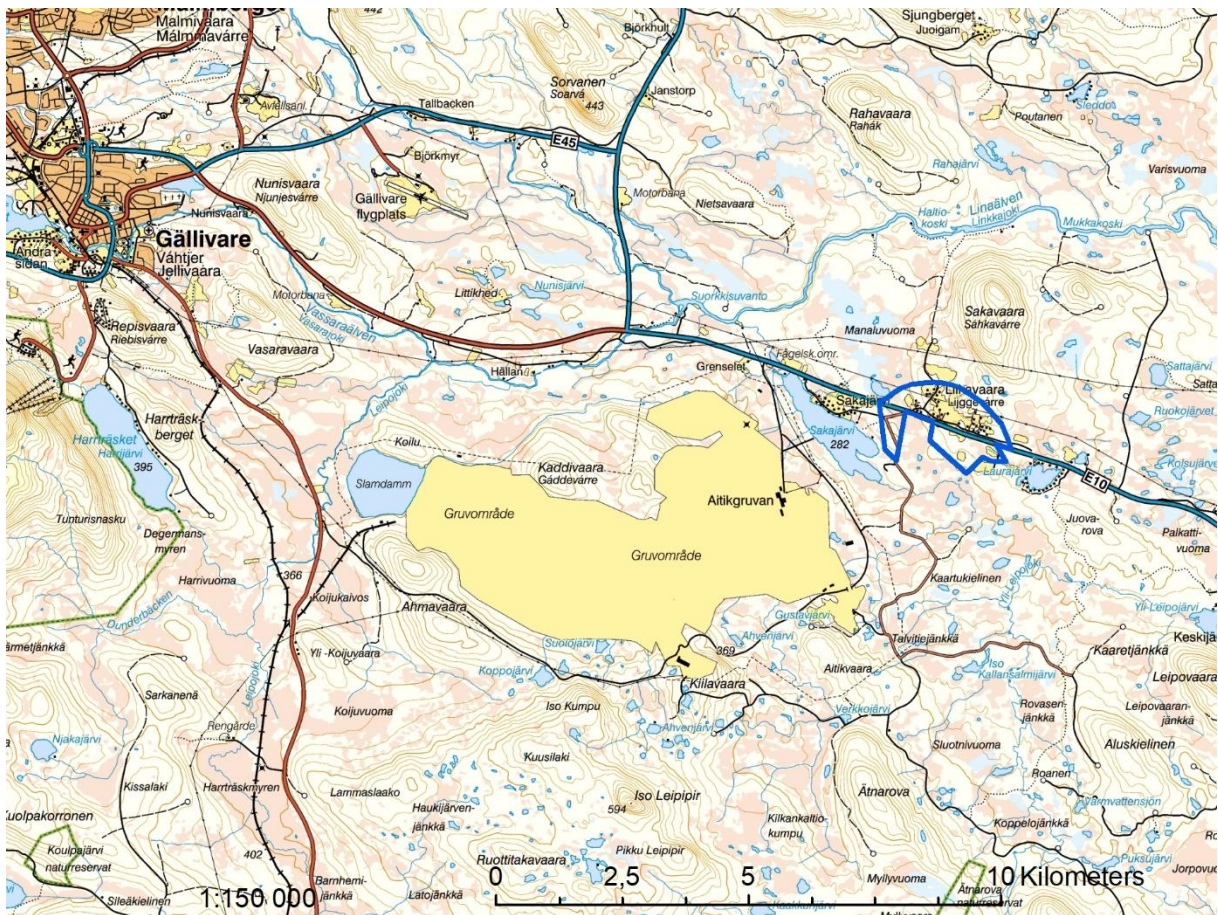
Om ytterligare arkeologiska insatser behövs, samt omfattningen av dessa, avgörs av Länsstyrelsen i Norrbottens län, som är beslutande i frågan.

Uppdraget

På uppdrag av Boliden Mineral AB har KNATON AB genomfört en arkeologisk utredning inom Liikavaara 1:2 och Sakajärvi 2:1 med flera fastigheter. Utredningen föregår ett planerat dagbrott och en ändrad sträckning av väg E10.

Syftet med utredningen är att ta reda på om fornlämningar berörs av det planerade arbetsföretaget. Resultatet ska kunna användas vid Länsstyrelsens fortsatta tillståndsprövning inför eventuella kommande arkeologiska åtgärder. Resultaten ska även kunna användas som underlag i företagarens planering.

Utredningsområdet, läge och omfattning



Vägkartan. Utredningsområdet är markerat med blå begränsningslinje.

Utredningsområdet omfattar 2,64 km² och är beläget kring samhället Liikavaara, 15 kilometer östsydöst om Gällivare, som utgör kommun- och sockencentrum.

Syfte och målsättning

Syftet med utredningen är att klargöra om det förekommer fornlämningar i området samt göra en bedömning om det kan finnas fornlämningar som inte syns ovan markytan. Målsättningen är att hitta de lämningar och fornlämningskategorier som förekommer i området och göra en antikvarisk bedömning av dem i enlighet med KML.

Resultatet skall fungera som ett planeringsunderlag i det vidare arbetet med ärendet. Länsstyrelsen i Norrbotten är beslutande i frågan.

Undersökningsmetod

Utredningen omfattar en studie av det historiska kartmaterialet, en fältinventering, samt en kulturhistorisk värdering/antikvarisk bedömning av i området förekommande forn- och kulturlämningar. Källor som legat till grund för bedömningen av området utgörs bland andra av Riksantikvarieämbetets kulturmiljöregister (Fornsök), Lidardata, Lantmäteriverkets kartarkiv (ArkivSök). Fältinventeringen utfördes under motsvarande sex arbetsdagar genom okulär besiktning, kompletterat med provstick med jordsond. En systematisk inventering av hela utredningsområdet genomfördes.

En bedömning gjordes även av potentiella lägen för fornlämningar som inte är synliga ovan mark, här kallade utredningsobjekt. Bedömningen grundas på fornlämningsbilden i området samt topografiska, geologiska och hydrologiska förutsättningar.

Vid fältarbetet användes ortofoto, Ekonomiska kartan, Topografiska webbkartan och Vägkartan som bakgrundskartor. Den digitala dokumentationen gjordes med Riksantikvarieämbetets FältGIS och den tekniska utrustningen utgjordes av en Trimble Juno 3B. Nyupptäckta lämningar som påträffades vid fältinventeringen har registrerats av KNATON AB i Kulturmiljöregistret (KMR).

Kända förutsättningar

Kulturmiljölag (1988:950) (ändrad 2013:548)

I kulturmiljölagen (KML) preciseras det regelverk som bl.a. omfattar fornlämningar. Kort kan sägas att fornlämningar är lagskyddade och att Länsstyrelsen är beslutande i frågor som rör fornlämningar. Förutom ytan som själva fornlämningen omfattar så tillkommer ett s.k. fornlämningsområde, ett område så stort som behövs för att bevara fornlämningen och ge den ett tillräckligt utrymme med hänsyn till dess art och betydelse.

Beträffande fornlämningarnas antikvariska status så är *Fornlämningar* lagskyddade enligt KML, medan lämningar med antikvarisk status som

Övrig kulturhistorisk lämning inte omfattas av lagskydd. *Bevakningsobjekt* avser om lämningens status inte kan avgöras genom en okulär besiktning utan måste utredas vidare. Även om lämningar inte omfattas av lagskydd enligt KML så rekommenderas ofta att hänsyn tas till dem vid exploatering. *Uppgift om* anges för fornlämningar där endast muntliga eller skriftliga uppgifter om dem finns och deras läge inte lokaliserats.

Topografi, naturlandskap och markanvändning

Landskapet i utredningsområdet med omnejd är förhållandevis flackt med flacka höjder, vattensystem och myrmarker där jordarterna utgörs av morän och torv.

Detta förhållandevis flacka landskap domineras av berget Sakavaara (420 meter över havet) med flera berg.

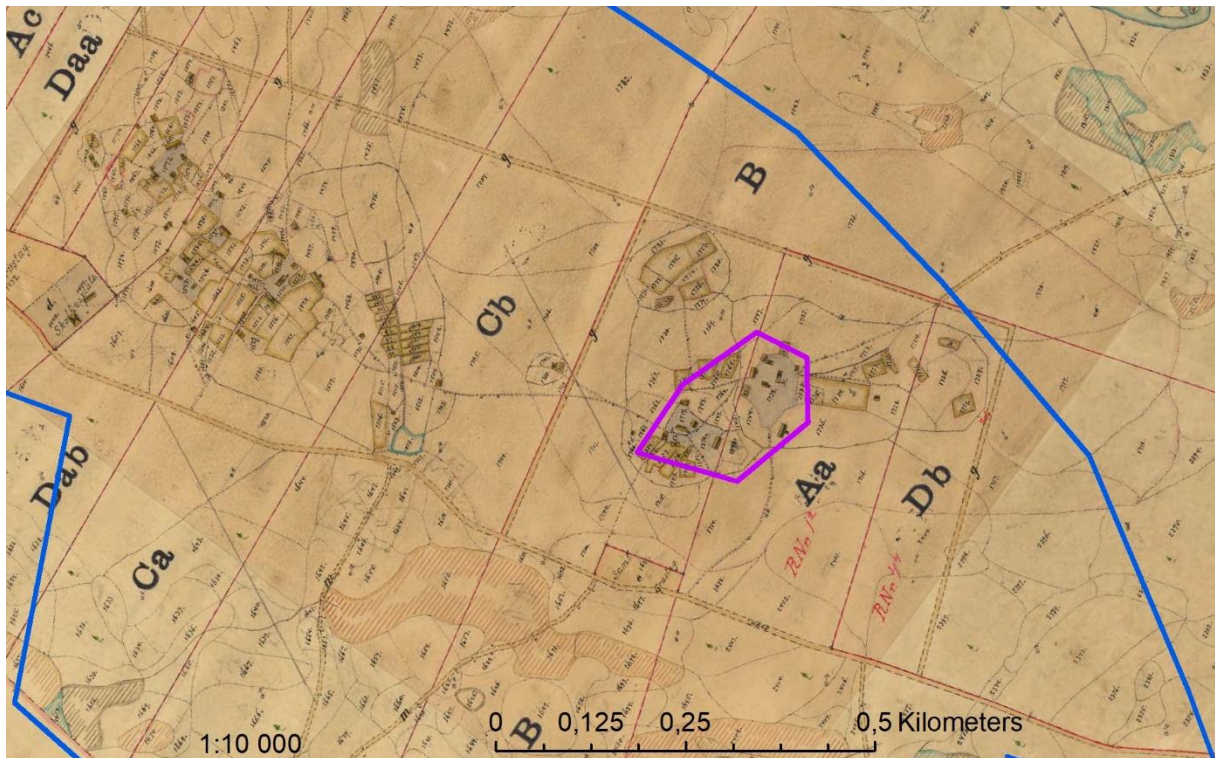
Själva utredningsområdet utgörs av en moränhöjd, på nivåer mellan 290–340 meter över havet. Större delen av höjden utgörs av moränmark, ställvis med inslag av block. Höjden omges av myrmarker och sjösystem. Utredningsområdet tangerar endast på få ställen dessa omgivande myrmarker med anslutande sandiga torrbackar. Vegetationen inom området utgörs till största delen av barrskog med rishedar.

Bebyggelsen i området utgörs av ett drygt 30-tal fastigheter av varierande ålder. Kring bebyggelsen återfinns öppna partier som hävdas. De äldsta bebyggelseägena i Liikavaara utgörs idag av fastigheterna Liikavaara 1:2 och 2:4

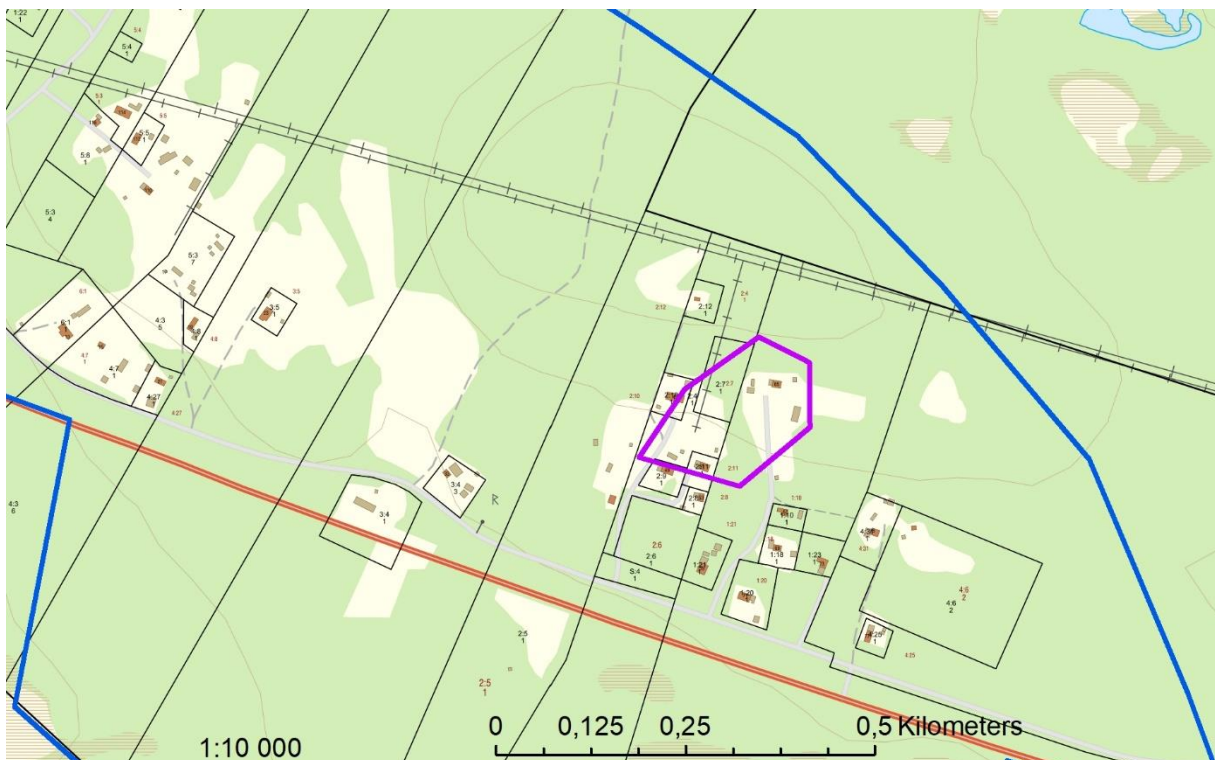
Utredningsområdet omfattar bebyggelsen och markerna till byn Liikavaara samt delar av markerna tillhörande byn Sakajärvi. Gamla skriftliga belägg för byarna saknas i ortnamnsregistret (enbart källhänvisningar). Bebyggelse i Sakajärvi har belagts till år 1742 genom en karta. År 1792 visar en karta att Sakajärvi då omgavs av en kronoallmänning.

Beträffande Liikavaara så är det äldsta skriftliga belägget som påträffats en husförhörlängd från år 1946–54. I Generalstabskartan från år 1859 redovisas två bebyggelseenheter (troligen nybyggen) i Liikavaara. Laga skiftet år 1902 redovisar bland annat läget för den äldre bebyggelsen i Liikavaara. Den äldsta bebyggelsen i Liikavaara har sannolikt anlagts under 1800-talets första hälft.

I området bedrivs renskötsel av Baste sameby och nyttjas främst som vårvinterland.



Byn Liikavaaras ursprungliga läge bestående av två gårdar, redovisat i en karta över laga skiftet från år 1902, är markerat med lila begränsningslinje. Utredningsområdet är markerat med blå begränsningslinje.



Byn Liikavaaras ursprungliga läge redovisat på Fastighetskartan, är markerat med lila begränsningslinje. Utredningsområdets avgränsning är markerat med blå begränsningslinje.

Tidigare arkeologi

Riksantikvarieämbetets senaste fornminnesinventering genomfördes år 1992. Projektet Skog & historia har inte bedrivits i området.

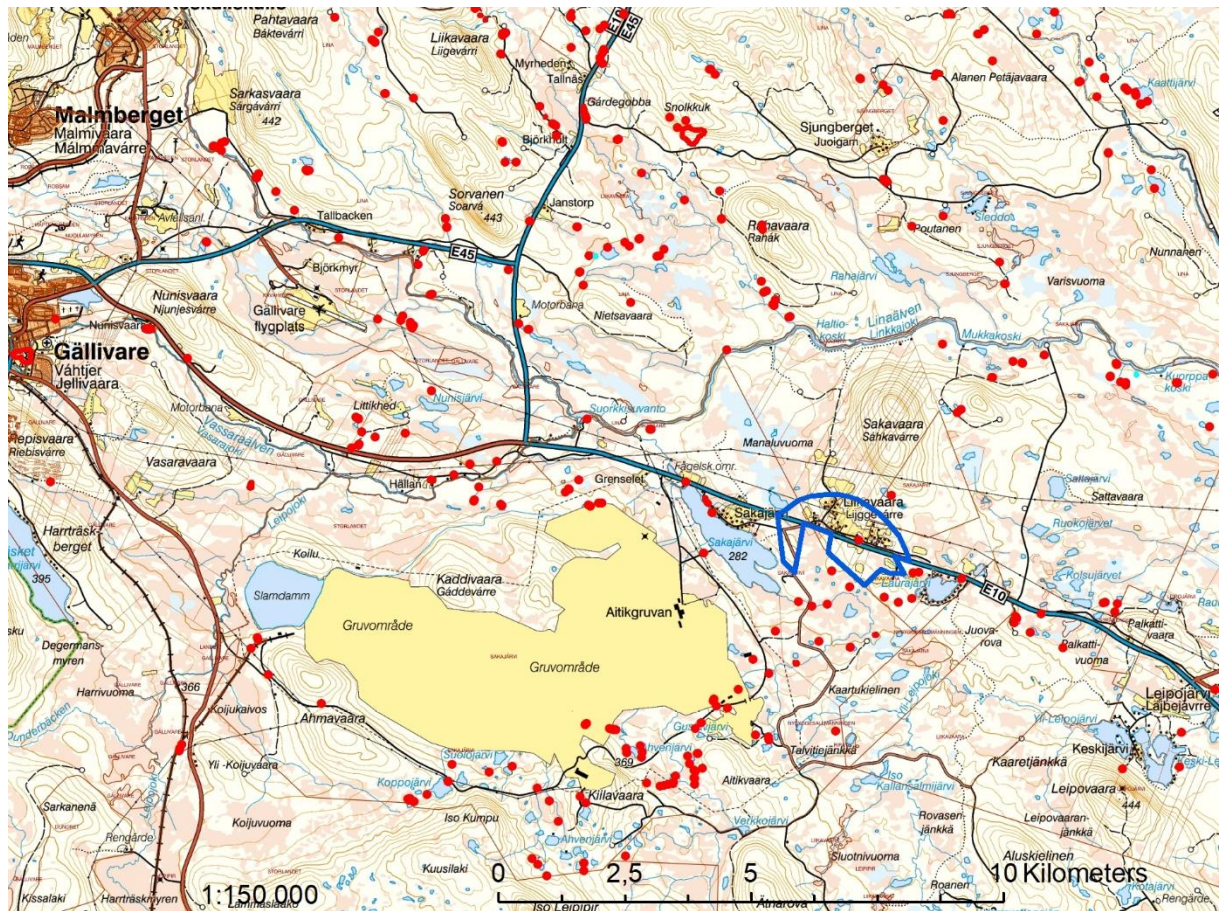
Flera arkeologiska utredningar har utförts i närområdet under de senaste 12 åren. Bland andra genomförde Norrbottens museum en arkeologisk utredning år 2007 inför en planerad utvidgning av Aitikgruvan. En stor mängd fornlämningar påträffades då, varav majoriteten utgjordes av härdar.

I anslutning till utredningsområdets norra del ska ha löpt en flyttled för samer och ett viste ska ha funnits nordöst om utredningsområdet (Manker 1953).

Fornlämningssbild

Den helt dominerande fornlämningstypen i närområdet utgörs av härdar. För övrigt utgör boplatser, gruvor, visten, skogsbrukslämningar med flera kategorier ett inslag i fornlämningssbilden. Boplatser torde vara särskilt underrepresenterade i KMR, även om detta sannolikt gäller samtliga fornlämningsskategorier.

I utredningsområdet finns en registrerad fornlämning bestående av en milstolpe (Gällivare 426:1, L1994:4204).



Vägkartan. Fornlämningar är markerade med rött och utredningsområdet med blå begränsningslinje.

Fältarbetet

Fältarbetet utfördes 16–19 juli 2019 (motsvarande sex arbetsdagar). De visuella och vädermässiga arbetsförhållandena var goda. Området var generellt sett lättbesiktligt, då topografin och vegetationen inte utgjorde några nämnvärda hinder vid inventeringsarbetet. Delar av området var svårbesiktigade/svårbedömda då de var avverkade, markberedda och hade en vegetation av framförallt yngre tallskog.

Lämningar

Totalt registrerades 10 lämningar i KMR. Dessa utgörs av 3 övrigt, 2 brott/täkt, 2 härd, 1 bytomt och 1 gränsmärke (se bilaga 1 lämningstabell).

Två av de lämningar som registrerats som övrigt utgörs av begravningsplatser för husdjur, företrädesvis hundar.

Samtliga lämningar förutom en härd är antikvariskt bedömda som övrig kulturhistorisk lämning. En härd är bedömd som fornlämning, se nedan under övriga noteringar.

Fornlämningen märktes ut med blågula snitselband med texten "*Kulturlämning Statens Fastighetsverk*".

Övriga noteringar

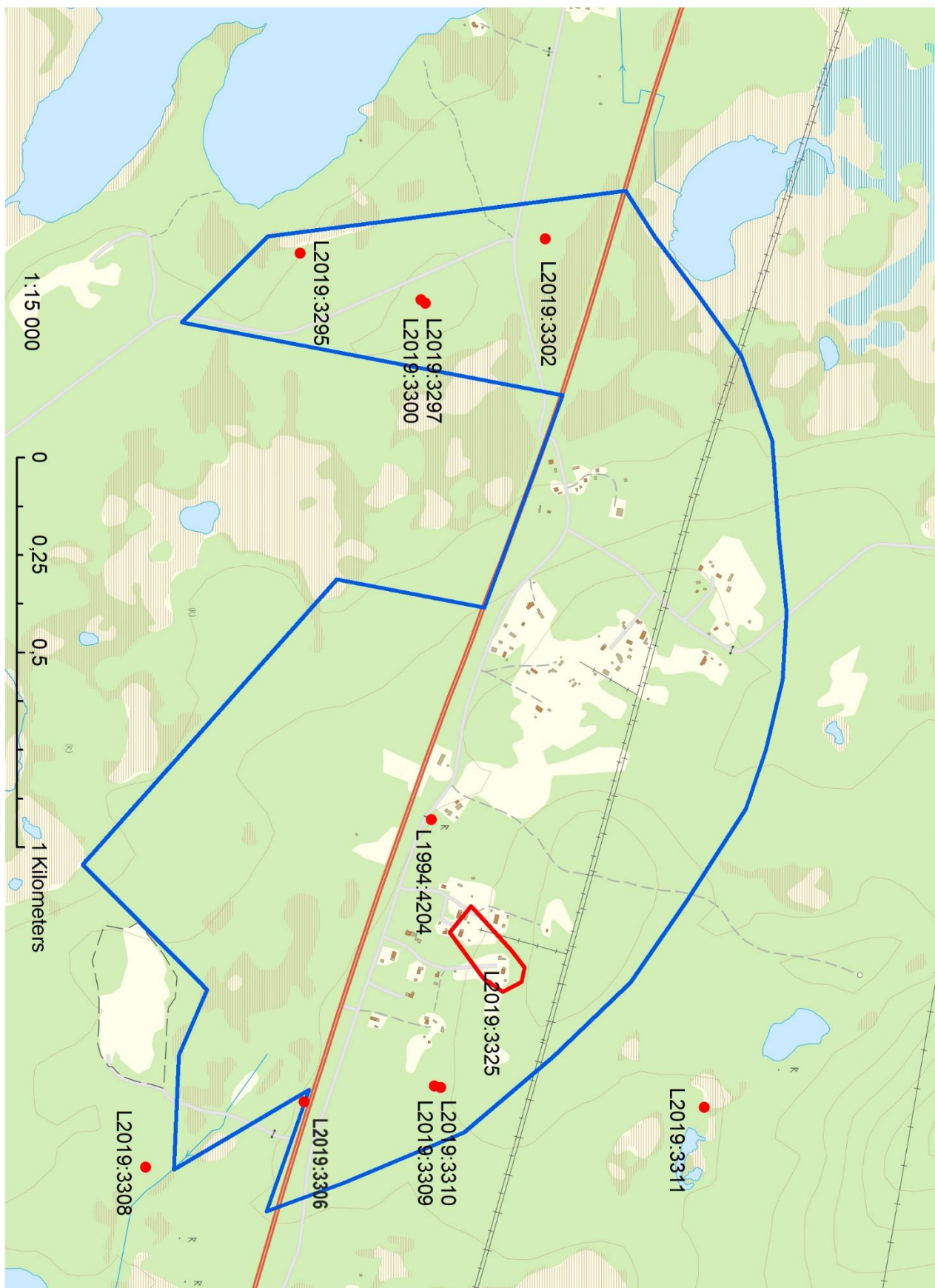
I övrigt noterade saker som inte registrerats i KMR utgörs av 2 gränsmärken belägna i befintliga fastighetsgränser, några äldre grustäkter och dumpgropar, 1 uppenbart sentida härd och 2 härdliknande "uppfrysta" stenansamlingar.

I områdets västra del iaktogs en vegetationsavvikelse i form av mycket lövsly och örter samt en rosenbuske, samt några små plana ytor. Möjligen bebyggelseindikerande, men i så fall från relativt sen tid.

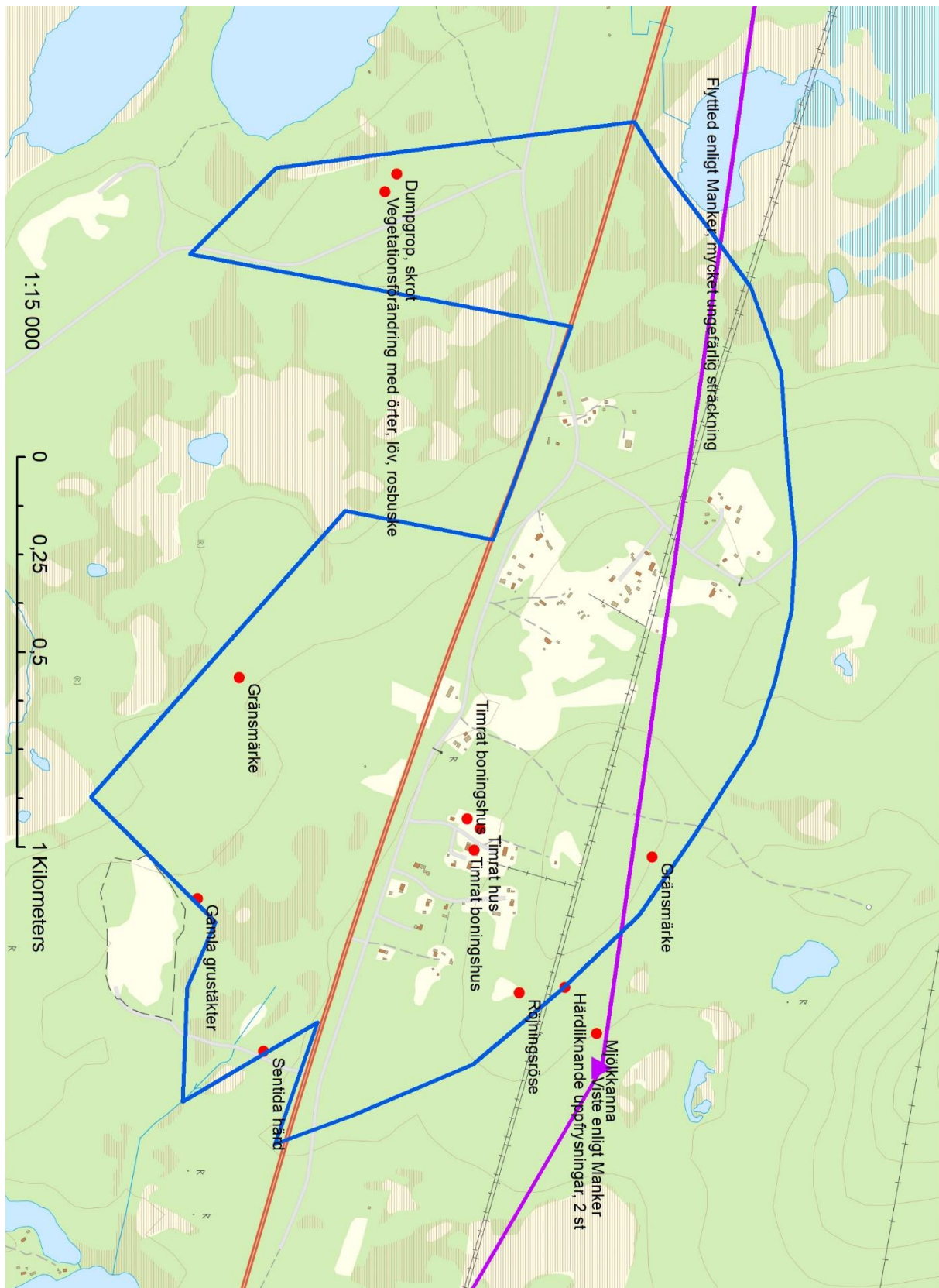
I anslutning till Liikavaaras äldsta bebyggelseläge gjordes noteringar om timrade byggnader, samt en bit ifrån ett röjningsröse beläget i en åkerkant.

Som ett led i att kalibrera mig till området följdes en stig mot myrmarker och småsjöar belägna utanför området i norr–nordöst. Ungefärligen i området som Manker markerat som viste påträffades en rostig mjölkkanne, en dito kaffepanna och andra saker som kan förknippas med ett viste som varit i bruk under 1900-talet. Inga härdar eller dylikt påträffades i detta område.

Norr om detta område påträffades en härd i typiskt läge på en torrbacke, invid en liten tjärn (L2019:3311).



Topografiska webbkartan utan fastighetsgränser (av redovisningstekniska skäl). Utredningsområdet är markerat med blå begränsningslinje. Objekt i KMR är markerade med rött och numrerade enligt KMR.



Topografiska webkartan utan fastighetsgränser (av redovisningstekniska skäl). Utredningsområdet är markerat med blå begränsningslinje. Övriga noteringar är markerade med röda punkter och förklarande text. En mycket ungefärlig sträckning för en samisk flyttled enligt Manker är markerad med lila linje. Det ungefärliga läget för ett viste enligt Manker är markerat med en lila triangel.

Utvärdering/Antikvarisk bedömning

Den plats som har högst antikvariskt värde i området bedöms vara Liikavaara gamla tomt (L2019:3325). Då den idag är bebyggd har den antikvarisk status som övrig kulturhistorisk lämning. Då byggnaderna ska rivas bör den betraktas som fornlämning då byn tillkommit före år 1850. Om beslut tas om att bytomten ska undersökas arkeologiskt rekommenderas att antikvarisk personal är med initialt och ser till att inga markskador uppstår i rivningskedet.

Beträffande milstolpen bör anläggningen (stolpe och postament) dokumenteras före förflyttning och omhändertagande.

Om ytterligare arkeologiska insatser behövs och omfattningen av dessa, avgörs av Länsstyrelsen i Norrbottens län, som är beslutande i frågan.

Referenser

Litteratur och rapporter

Backman, L. & Buljo, T-H. 2008. Aitik 2007. Sakajärvi 2:1 och Liikavaara 1:2. Gällivare socken och kommun. Lappland. Norrbottens län. Arkeologisk utredning. Rapport 2008:12. Norrbottens museum. (RAÄ dnr 321-4324-2008).

Fornminnesinventeringen-nuläge och kompletteringsbehov. En riksöversikt. Red Ronnie Jensen. Riksantikvarieämbetet. 1997.

Hedman, Sven-Donald. 2003. Boplatser och offerplatser. Ekonomisk strategi och boplatsmönster bland skogssamer 700-1600 AD. Studia Archaeologica Universitatis Umenensis 17. Umeå.

Manker, E. 1953. The nomadism of the Swedish mountain lapps. The siidas and their migratory routes in 1945. Acta Lapponica VII.

Lindgren, Å & Smeds, R. Utvidgning av gruva i Aitik. Arkeologisk utredning etapp I, 2006, Gällivare sn, Gällivare kommun, Lappland, Norrbottens län. Norrbottens museum. 2007. Lst dnr 431-11714-05 samt 431-10684-06
Norrbottens kulturmiljöprogram 2010-2020. Länsstyrelsen Norrbotten.

Sandén, Erik. 2010. Särskild arkeologisk utredning. Inför anläggning av nytt sandmagasin vid Aitik, Sakajärvi 2:4, Gällivare socken och kommun, Norrbottens län. ARKEOLOGISK RAPPORT. Västerbottens museum/Uppdragsverksamheten. Dnr 389/10. (RAÄ dnr 321-754-2011).

Kartor

Ortofoto
Topografiska webkartan, skiktindelad
Vägkartan
Sverigekartan

Lantmäterimyndigheternas arkiv

25-gäj-1 Karta över Gällivare socken från år 1743

25-gäj-56 laga skifte av Liikavaara år 1902

25-gäj-347:82 Förslag till skattläggning och områdestilldelning vid avvittring år 1886.

Lantmäteristyrelsens arkiv

Å7-1:1 Sockenkartan Gällivare 1743 (Sakajärvi med men inte Liikavaara)

Å7-98:1 Sakajärvi år 1792

Historisk karta Kiruna akt S-18:32 Karta öfver Kronopark och Kronoöfverloppsmark 1887.

Rikets allmänna kartarkiv

Generalstabskartan: J122-14-1 år 1859-78, J242-15-1 år 1890

Ekonomiska kartan: 28K 0–1, e–f år 1965

Riksantikvarieämbetet, Fornsök

Utdrag ur KMR för Norrbottens län

Riksarkivet

Husförhörslängd SE/HLA/1010055/A I/4 1846–1854

Statens historiska museum

Sökning Historiska museets samlingar

Sveriges geologiska undersökningar

SGU kartvisare, jordarter

Bilaga 1 Lämningstabell

RAA NUMMER	LÄMNINGTYP, beskrivning FMIS	ANTIKVARISK BEDÖMNING
L1994:4204	Milstolpe, grå granit, 2,15x0,6 (NV-SÖ) och 0,35 m tj. I SV sidan är inskriptionen "2 MIL". Postament av sten, 0,2-0,4 m h, bestående av 0,2-0,5 m st stenar. Belägen N om gamla landsvägen till Gällivare. Äldre beskrivning: Milsten, av grå granit 2.15x0.6 (NV-SÖ) och 0.35 m tj. Texten påstenen är "2 MIL". Upprest i mindre stenröse 0.2-0.4 m h bestående av 0.2-0.5 m stora stenar. Avritad i inventeringsboken Gällivare sn 426. Beskrivningen är inte kvalitetssäkrad. Information kan saknas, vara felaktig eller inaktuell. Se även Inventeringsbok under Dokument och bilder.	Fornlämning
L2019:3295	Brott/täkt Skärpning, 6x3 m (NÖ-SV) och 2 m dj. Inskuren i bergknalle, ställvis kallmurat kring öppning i SV. Skrotsten i vall kring kant, 1-1,5 m br, intill 0,5 m h.	Övrig kulturhistorisk lämning
L2019:3297	Brott/täkt Skärpning, 8x4 m (NÖ-SV), 4m dj. Vall av skrotsten kring intill 3 m br, och 1,7 m h.	Övrig kulturhistorisk lämning
L2019:3300	Övrigt Begravningsplats för husdjur, ca 8x5 m (Ö-V), bestående av 4 stensättningar med fyllning, varav 3 rektangulära och 1 rund. Dessa är 0,6 m diam- 1,3x0,7 m st. Fyllning av 0,2-0,5 m st, intill 0,15 m tj och flata stenar. Kantställda stenar i huvudänden.	Övrig kulturhistorisk lämning
L2019:3302	Övrigt Skjutbanevall? 8x4 m (NÖ-SV), bestående av en grop och en vall. Gropen är intill 1,1 m dj, rektangulärt bottenplan, 7x0,5 m och 0,2 m dj. Vallen längs NNV långsidan, 3 m br, 0,6 m h.	Övrig kulturhistorisk lämning
L2019:3306	Gränsmärke? Bestående av ett postament, 1 m diam, 0,2 m h, av 0,2-0,5 m st stenar, Något utrivet.	Övrig kulturhistorisk lämning
L2019:3308	Härd, oval, 1x09 m, 16 kantstenar , 0,1-0,25 m st.	Övrig kulturhistorisk lämning
L2019:3309	Övrigt Begravningsplats för djur, 3 x 1 m (Ö-V), bestående av 2 ovala stensättningar. Dessa är 1,2 respektive 2,1 m st, 0,2 m h,. Fyllning av makadam. Kantkedja, 0,3 m h, av 0,1-0,4 m st stenar. Minnesplatta av metall i sten med namnet Lizzy respektive ett träkors med namnet Singo.	Övrig kulturhistorisk lämning

L2019:3310	Husgrund, 4x3 m (NNÖ-SSV), enkel stensyll, intill 0,1 m h, av 0,2-0,4 m stenar. Jordfast block i V, 1x1 m st, 0,7 m h.	Övrig kulturhistorisk lämning
L2019:3311	Härd, oval, 1,1x0,7 m (NNV-SSÖ), 13 kantstenar varav 9 synliga, 0,15-0,2 m st.	Fornlämning
L2019:3325	Bytomt, 220x100 m (NÖ-SV). Läget för bebyggelsen i Liikavaara år 1902. Sannolikt motsvarar detta läge det äldsta bebyggelseläget för byn. Äldsta, vid denna utredning noterade, belägg för Liikavaara utgörs av en husförhörslängd från 1846-54. Tomten är bebyggd.	Övrig kulturhistorisk lämning. Då bebyggelsen tillkommit före 1850 och bebyggelsen ska rivas bör den betraktas som en fornlämning vilken kan komma att undersökas arkeologiskt. Länsstyrelsen i Norrbotten beslutar om detta.

Bilaga 2 Foton



Timrad byggnad på Liikavaara gamla tomt.



Boningshus på Liikavaara gamla tomt



Förrådsbyggnad på Liikavaara gamla tomt.



Timrade byggnader i anslutning till inägomarken i Liikavaara.



Gammal inägomark i Liikavaara.



Timrad ängslada i anslutning till inägomarken i Liikavaara.



Röjningssten i en gammal åkerkant vid Liikavaara.



En skärpning, något liknande en jordkällare är inhuggen i en bergknalle.L2019:3295



Ett stenbrott med kringliggande skrotstenshögar. L2019:3297.



Begravningsplats för husdjur. L2019:3309.



Begravningsplats för husdjur. Företrädesvis för hundar.L2019:3300.



En relativt sentida härd. L2019:3308.



Raserat gränsmärke? L2019:3306



Gammal grustäkt



En sentida husgrund. L2019:3310.



På en plats i utredningsområdets västra del är vegetationen frodigare med örter, lövsly och en rosenbuske, vilket avviker från den omgivande vegetationen.



En gammal hård belägen i typiskt läge, på en torrbacke vid en tjärn. L2019:3311. Belägen norr om utredningsområdet.



Kraftledningsgata som löper genom utredningsområdets norra del.



Milstolpe längs med gamla vägen mot Gällivare (L2019:4204) och en rostig mjölkkanne på platsen för ett gammalt viste.



Myrkant utanför utredningsområdet i nordöst, i anslutning till platsen för ett gammalt viste.



Högt belägen tallhed i områdets norra del.



Gränsmärke i befintlig fastighetsgräns.



Plåttunna fylld med ölburkar av märket Top från Gällivare bryggerier. 1970-tal.



Inga avslag eller skärvstenar iaktogs i rotvältorna.



Söder om utredningsområdet ligger en stor grustäkt.



Stora arealer var avverkade och markberedda.



Högt belägen tallhed i utredningsområdets norra del.



Slyig och markberedd ungtallskog.