

Ansökan om tillstånd vattenverksamhet och Natura 2000 Väg 49 Skara-Skövde, delen Axvall-Varnhem Skara kommun, Västra Götalands län

Samrådsunderlag 2024-05-25
Projektnummer 150304



Trafikverket

Postadress: 411 04 Göteborg

E-post: trafikverket@trafikverket.se

Telefon: 0771-921 921

Projektledare: Björn Elfström

Ärendenummer: 2024/61398

Projektnummer: 150304

Dokumenttitel: Ansökan om tillstånd vattenverksamhet och Natura 2000. Väg 49 Skara-Skövde, delen Axvall-Varnhem. Samrådsunderlag.

Författare: Trafikverket

Dokumentdatum: 2024-05-25

Foto: ÅF

Kartor: © Lantmäteriet, Geodatasamverkan.

Innehåll

1. Inledning.....	5
2. Saken	5
3. Administrativa uppgifter	6
3.1. Sökande	6
3.2. Berörda fastigheter	6
4. Bakgrund och syfte	6
4.1. Bakgrund	6
4.2. Miljöbedömning	7
5. Förutsättningar.....	7
5.1. Kommunala planer	7
5.2. Tidigare domar och tillstånd	8
5.3. Geotekniska förhållanden.....	8
5.4. Natura 2000-områden och naturreservat.....	8
5.5. Övriga skydda områden.....	11
5.6. Ytvatten.....	11
5.7. Landskap och kulturmiljö.....	14
5.8. Rekreation och friluftsliv	14
5.9. Miljökvalitetsmål och miljökvalitetsnormer för vatten.....	14
6. Planerade vattenverksamhet och åtgärder som berör Natura 2000-området	14
6.1. Tryckbank, nedpressning och trumförlängning.....	14
6.2 Omgrävning av bäck och förlängning av trumma	17
6.3. Övriga åtgärder inom Natura 2000-områden.....	18
6.4. Skyddsåtgärder och försiktighetsmått.....	19
7. Förutsedd miljöpåverkan.....	19
7.1. Skyddade områden	19
7.2. Landskap och kulturmiljö.....	20
7.3. Rekreation och friluftsliv	20
7.4. Trafikverkets bedömning avseende BMP.....	20
8. Miljökonsekvensbeskrivningens innehåll och omfattning	20
9. Fortsatt arbete	21
9.1. Vägplan	21
9.2. Upprättande av ansökan med miljökonsekvensbeskrivning.....	21
10. Källor	21

1. Inledning

Trafikverket genomför ett avgränsningssamråd enligt 6 kap miljöbalken med anledning av planerade arbeten inom vattenområden och Natura 2000-områden längs med väg 49.

Trafikverket genomförde 2021 ett motsvarande samråd. Därefter har den tekniska lösningen ändrats något och vissa arbeten har tillkommit. Det innebär att vi behöver genomföra en ny samrådsprocess.

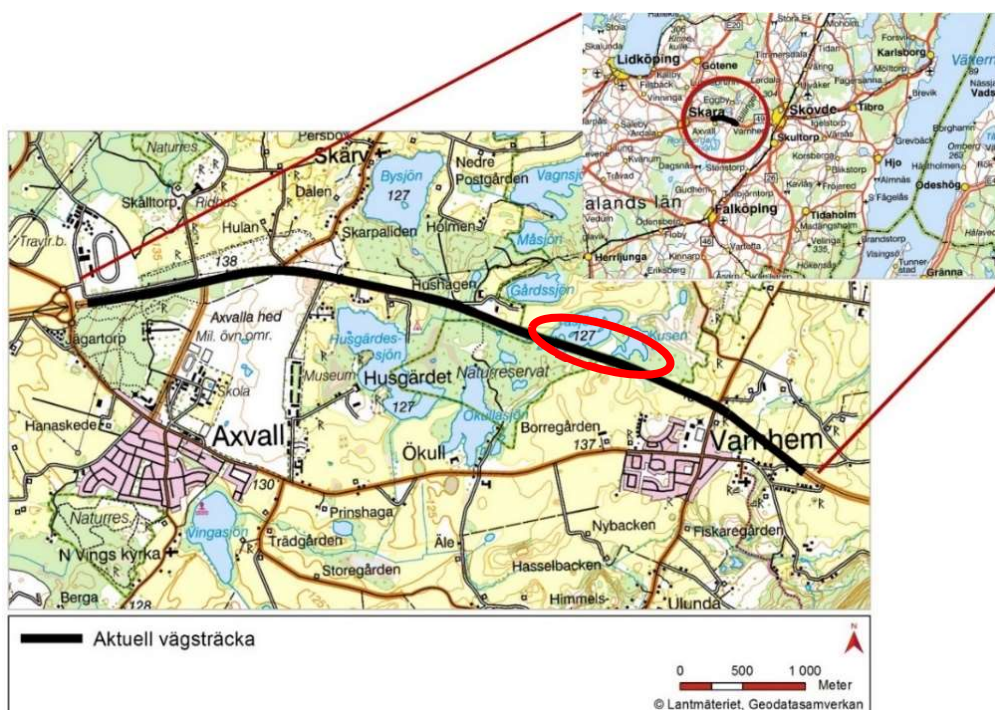
Det aktuella samrådet berör i stort samma ytor men förtydliganden har gjorts avseende vilka åtgärder som ska genomföras på platserna.

2. Saken

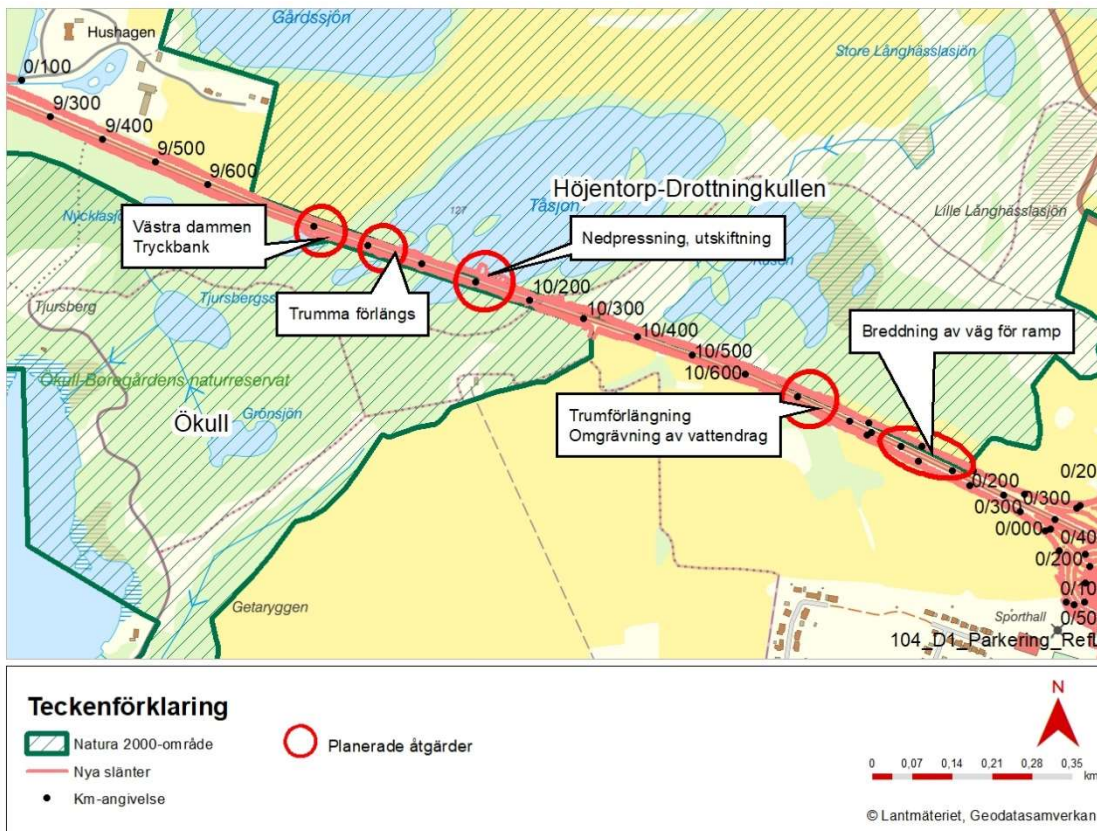
Trafikverket avser att söka tillstånd för vattenverksamhet och åtgärder inom Natura 2000-områden, enligt 11 respektive 7 kapitlet miljöbalken, för följande åtgärder;

- Tryckbank i västra dammen
- Utskiftning och nedpressning i Tåsjön
- Förlängning av trummor
- Flytt/omgrävning av vattendrag
- Breddning av väg för ramp, samt
- Uppsättning av faunastängsel

Åtgärderna är belägna vid väg 49 i Skara kommun, Västra Götalands län, se översigtskartan i figur 1 och detaljkarta i figur 2.



Figur 1. Översigtskarta med berörd vägsträcka markerad



Figur 2. Området för vattenverksamheten och åtgärder inom Natura 2000 är inringat med rött.

3. Administrativa uppgifter

3.1. Sökande

Trafikverket, 411 04 Göteborg telefon 0771-921 921

Kontaktperson: Björn Elfström, Trafikverket

3.2. Berörda fastigheter

Skara Klostret 6:1

Skara Hushagen 1:1

Skara Ökull 8:1

Skara Klostret 10:3

Skara Klostret 24:1

4. Bakgrund och syfte

4.1. Bakgrund

Trafikverket planerar att bygga ut väg 49 mellan Axvall och Varnhem till mötesfri landsväg. Vägsträckan är ca 6 km lång. Syftet med vägutbyggnaden är i första hand att förbättra framkomligheten, trafiksäkerheten och vägstandarden men även att förbättra miljöförhållandena utmed vägen. En ny trafikplats byggs vid Varnhem. Flera utfarter och vägar kommer att dras in vid ombyggnaden vilket kräver viss

utbyggnad av sidovägnätet. Projektet omfattar också åtgärder för gående och cyklister.

Trafikverket har tagit fram en vägplan för åtgärden och länsstyrelsen har beslutat att vägplanen kan antas medföra betydande miljöpåverkan vilket bland annat innebär att en miljökonsekvensbeskrivning har upprättats. Miljökonsekvensbeskrivningen godkändes av länsstyrelsen 2019-10-21. Vägplanen har fastställts men har överklagats. Överklagan gäller utformning av trafikplatsen i Varnhem.

Vägutbyggnaden kommer att beröra tre Natura 2000-områden: SE0540197 Axevalla hed, SE0540209 Höjentorp-Drottningkullen och SE0540196 Ökull. Projekt som riskera att påverka ett Natura 2000-område måste genomgå en särskild prövning enligt 7 kap. miljöbalken. Trafikverket avser att söka sådant tillstånd. Åtgärder inom Höjentorp-Drottningkullen och Ökull kommer att prövas tillsammans med vattenverksamheten. För åtgärder inom Axvalla hed har Trafikverket inhämtat tillstånd.

Planerad ansökan omfattar passagen förbi Tåsjön då vägens stabilitet behöver öka genom geotekniska förstärkningsåtgärder. På sträckan behöver även vissa andra åtgärder, exempelvis förlängning av trumma, vattendrag flyttas mm.

4.2. Miljöbedömning

Syfte

Syftet med en miljöbedömning är enligt 6 kap miljöbalken att integrera miljöaspekter i planering och beslutsfattande så att en hållbar utveckling främjas. Integrering innebär att miljöbedömningen påverkar planen, tillståndsansökan eller motsvarande så att planen eller tillståndsansökan ökar sitt bidrag till en hållbar utveckling. Det innebär att miljöbedömningen inte kan bedrivas som en separat process skild från exempelvis planarbetet eller planeringen av en verksamhet.

Undersökning och avgränsning med samråd

För verksamheter eller åtgärder som ska tillståndsprövas enligt 11 kap miljöbalken ska en specifik miljöbedömning göras om verksamheten eller åtgärden kan antas medföra betydande miljöpåverkan. För prövning av Natura 2000 ska en specifik miljöbedömning göras. Frågan om betydande miljöpåverkan avgörs i det enskilda fallet genom en undersökning med efterföljande länsstyrelsebeslut. I det här fallet har Trafikverket antagit att verksamheten innebär en betydande miljöpåverkan och genomför därmed avgränsningssamråd.

Samrådsgruppen består av länsstyrelsen, tillsynsmyndigheten och de enskilda som kan antas bli särskilt berörda av vattenverksamheten samt med de övriga statliga myndigheter, de kommuner och den allmänhet som kan antas bli berörda. I det här fallet kommer samrådsunderlaget att förutom till länsstyrelsen, delges till kommunens miljönämnd, berörda fastighetsägare, SGU, SGI, Naturvårdsverket och Försvarmakten. Allmänheten informeras genom en annons i lokaltidningar.

5. Förutsättningar

5.1. Kommunala planer

I området där den ansökta verksamheten ska genomföras finns inte någon detaljplan.

Området omfattas av översiktsplanen för Skara kommun från 2005. Vägutbyggnaden bedöms stämma överens med kommunens översiktsplanering.

5.2. Tidigare domar och tillstånd

För väg 49 vid Tåsjön finns tre vattendomar från Västerbygdens vattendomstol (Dom A 71/1957 samt Dom A 77/1958 och Dom A 38/1965). Den förstnämnda reglerar bland annat hur avvattningen av Tåsjön ska ske. De andra två gäller utsläpp av muddermassor i Tåsjön.

5.3. Geotekniska förhållanden

Vid den aktuella sträckan återfinns organiska jordar i den övre delen av jordprofilen. Mäktigheten är generellt mellan 6 och 8 meter och de översta 2 till 3 metrarna utgörs av låg- till mellanförmultnad torv följt av skalförande gyttja, gyttjig skalsand/skalgrus.

Provtagningar som genomfördes i juni 2022 visade att marken i vattenområdet består av sandig och/eller lerig gyttja. Gyttjan har mycket låg skjuvhållfasthet.

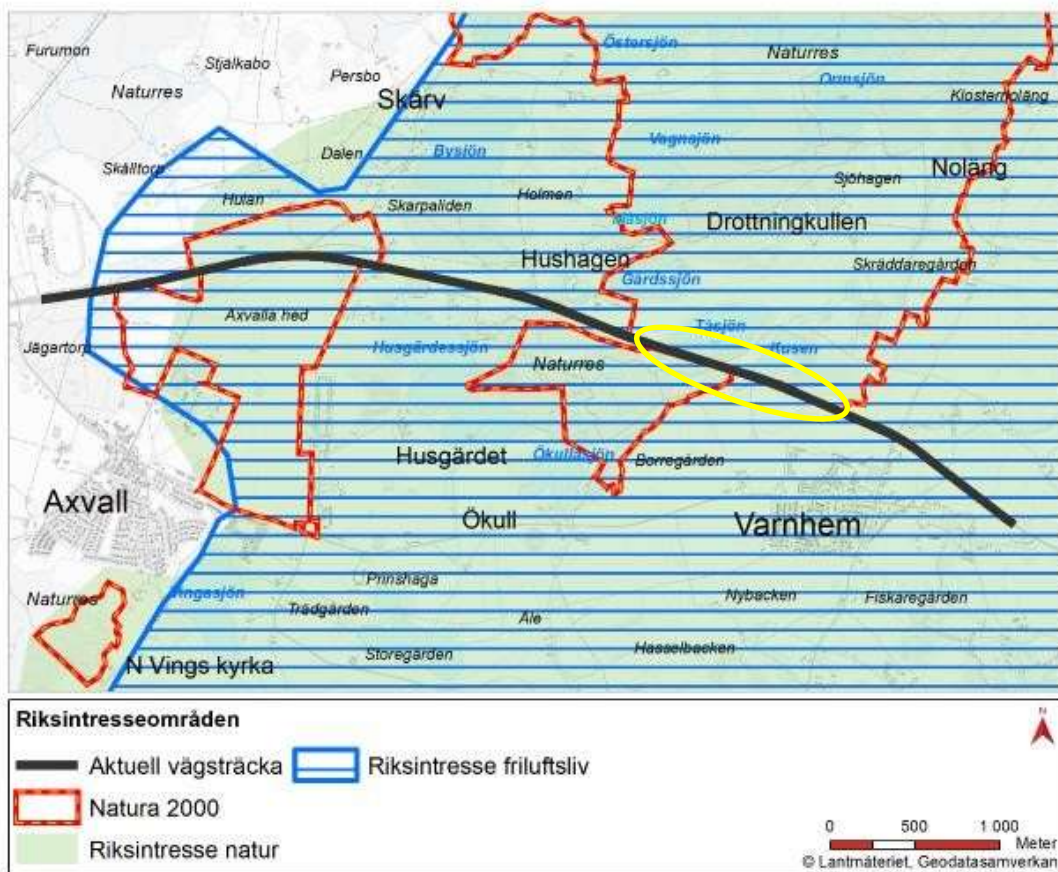
Grundvattenytan inom områden med organisk jord bedöms ligga i eller strax under markytan.

5.4. Natura 2000-områden och naturreservat

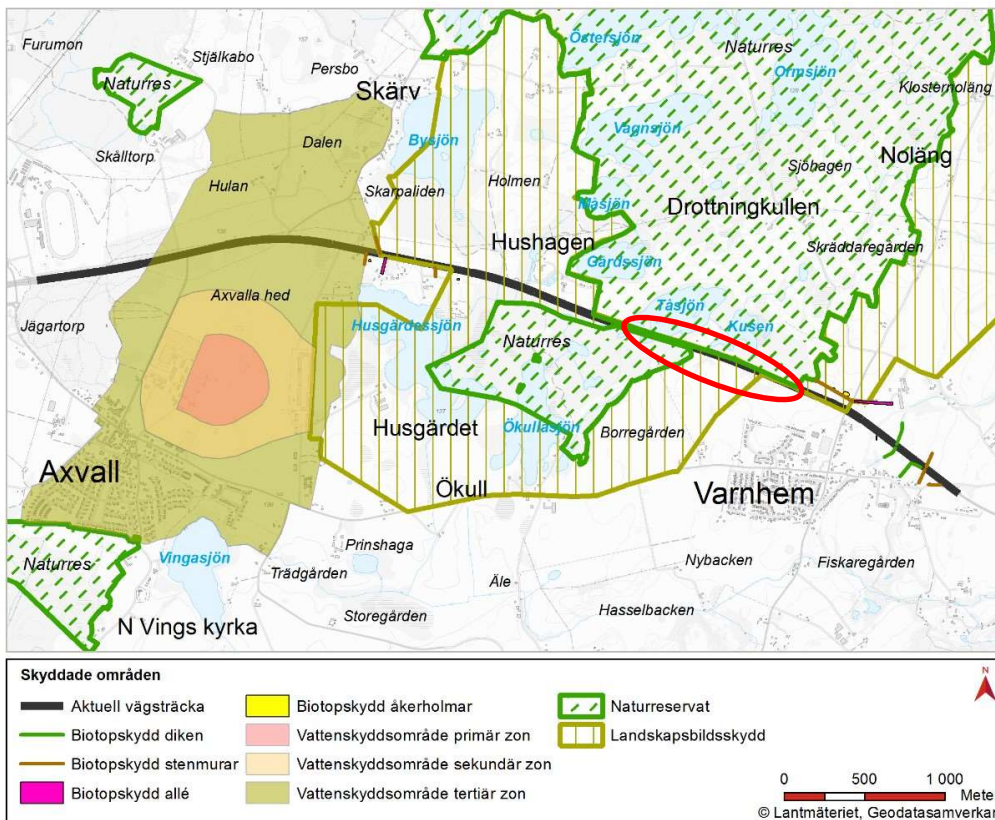
Projektet som helhet kommer beröra flera områden som omfattas av ett lagligt skydd. Vad gäller Tåsjön och dammarna utgör de en del av ett riksintresse för natur - och kulturmiljövård samt friluftsliv. Området utgörs av kamelandskapet väster om Billingen, se karta Figur 3. Det karakteriseras av kullar, åsar och sänkor, ofta med sjöar. Sjön och dammarna skyddas även som en del i ett naturreservat och Natura 2000-områden. Tåsjön omfattas även av strandskyddsbestämmelserna.

Två Natura 2000-områden enligt EU:s art- och habitatdirektiv, Höjentorp-Drottningkullen och Ökull, berörs av verksamheten. Områdena är även skyddade som naturreservat.

Natura 2000-områdena samt övriga riksintressen redovisas på karta Figur 3. Övriga skyddade områden redovisas på karta i Figur 4.



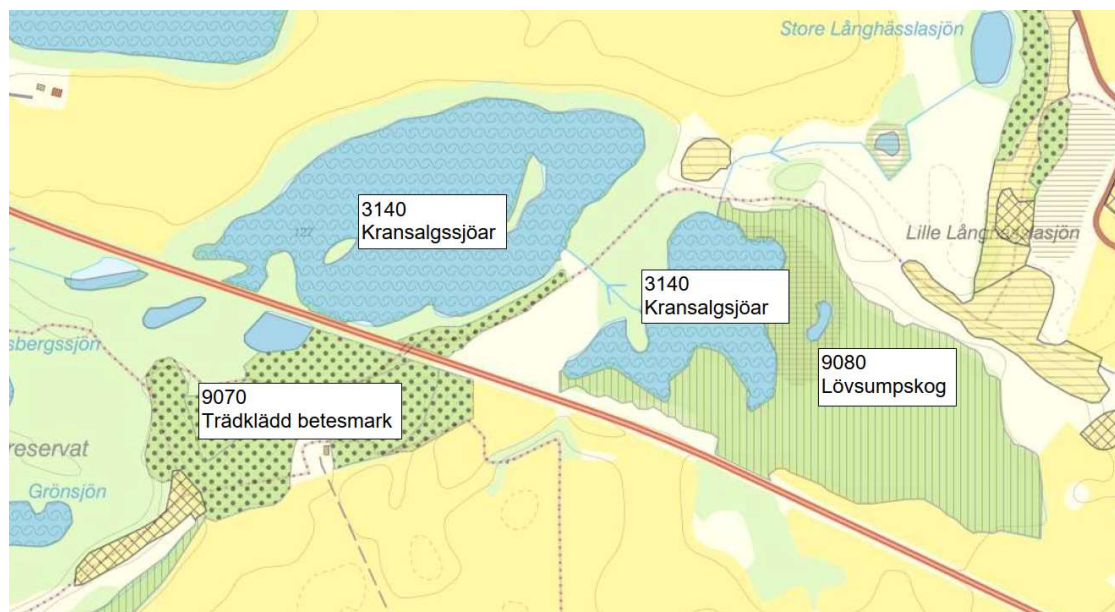
Figur 3. Utpekade riksintresseområden kring berörd sträcka av väg 49. Riksintresse för kulturmiljövård är inte med på karta eftersom det täcker hela vägplaneområdet. Området som berörs av verksamheten är inringad med gult.



Figur 4. Karta områden skyddade enligt miljöbalken. Området som omfattas av detta samråd är inringad med rött.

Höjentorp-Drottningkullen

Natura 2000-området och naturreservatet Höjentorp-Drottningkullen (SE0540209), ligger norr om väg 49. Området består av ett välbevarat och värdefullt kulturlandskap med öppna betes- och åkermarker omväxlande med mer sluten ädellövskog. Syftet med Natura 2000-området är att bevara ett större mosaikartat kulturlandskap med ädellöv- och lövskog, äldre grova lövträd samt våtmarker. Karta över naturtyper vid väg 49 visas i Figur 5. På kullar och åsar finns betesmarker, ädellövskog och lundvegetation. Det finns många grova ekar och almar som medför stor artrikedom vad gäller lavar, svampar och insekter. I området finns även lövsumpskogar samt rikkärr. Sjöarna i området är kalkrika och hyser kransalger. En av dessa sjöar som berörs av planerad verksamhet är Tåsjön, belägen norr om vägen. Se vidare i avsnitt 4.5.



Figur 5. Naturtyper i Natura 2000-områdena Höjentorp-Drottningkullen och Ökull enligt Naturvårdsverkets kartering.

Ökull-Borregården

Naturreseptatet Ökull-Borregården och Natura 2000-området Ökull (SE0540196), söder om väg 49, är en del av kamelandskapet med kullar, mindre åsryggar, dödisgröpar och svackor. I området finns kalkfuktängar, rikkärr, naturbetesmarker och ädellövskog. Där finns också en artrikedom av svampar, moss- och kärlväxter. I sjöarna finns kransalger, som har höga krav på sin livsmiljö bl.a. klart vatten. De högsta bevarandevärdena i området har rikkärren samt de kalkrika sjöarna, naturliga betesmarker samt ädellövskogen med hassel och grynsnäckearter. Karta över naturtyper vid väg 49 visas i Figur 5.

I reservatet ingår bl.a. de tre dammar som är belägna strax söder om vägen där den västra dammen berörs av verksamheten.

5.5 Övriga skydda områden

Strandskydd enligt 7 kap. 13 § miljöbalken är utvidgat till att gälla upp till 200 meter från strandlinjen vid Tåsjön.

Områden som angränsar till verksamheten omfattas av Valle landskapsbildsskyddsområde. För åtgärder som berör landskapsbildskyddet söker Trafikverket separat tillstånd.

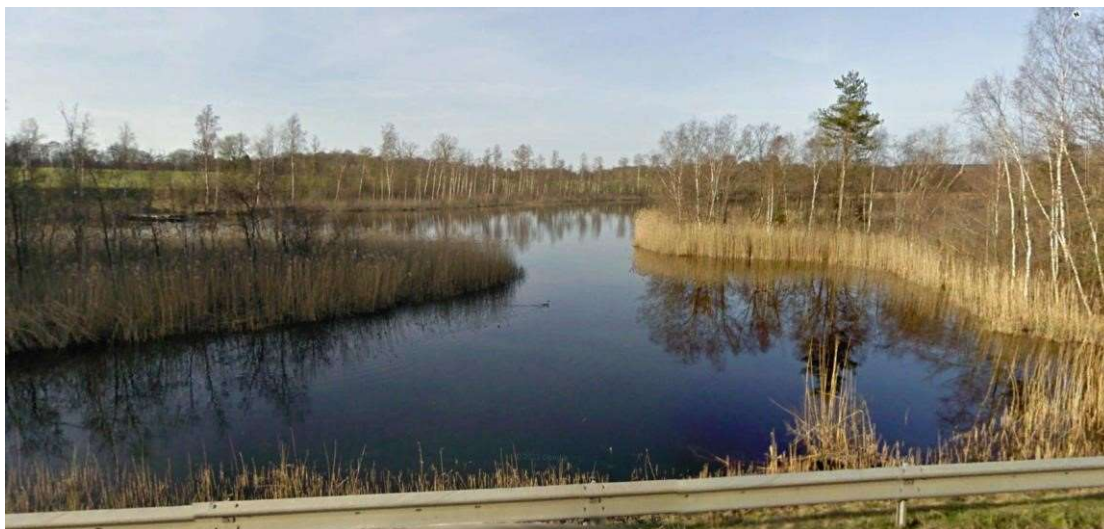
5.6. Ytvatten

Hela sträckan avvattnas söderut via bland annat Hornborgasjön mot ån Lidan, som rinner ut i Vänern vid Lidköping. Tåsjön avvattnas genom grundvattenbildning samt via västra dammen till Husgärdesjön. Flera av sjöarna i området är sammankopplade med diken och vattennivån i systemet regleras vid Ökulls kvarn söder om Husgärdesjön.

Tåsjön och västra dammen

De tre dammarna söder om vägen vid Tåsjön har en gång varit en del av Tåsjön. När nuvarande väg byggdes i början av 1960-talet hade mittendammen och den västra dammen kontakt med sjön. Däremot var den östra dammen redan vid detta tillfälle avskuren från Tåsjön. Genom vägbygget blev även västra dammen och mittendammen avsnörpta, om än inte helt isolerade. Västra dammen har kontakt

med Tåsjön via en trumma och diken. Mittendammen har viss kontakt med samma dike, även om huvuddelen av vattnet rinner mot Västra dammen. I figur 6-8 finns bilder på Tåsjön och västra dammen.



Figur 6. Västra platsen för förstärkningsåtgärder i Tåsjön, närmast vägen. Källa Google maps



Figur 7: Tåsjön från öster. Källa: Google maps



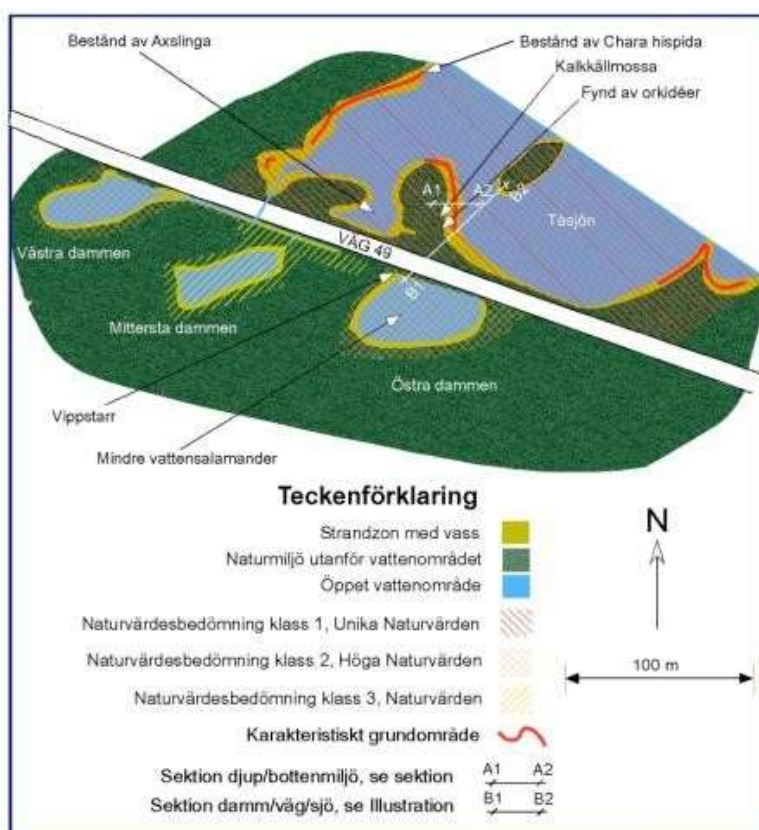
Figur 8. Västra dammen där förstärkningsåtgärder planeras närmast vägen. Källa: Google maps

Berggrunden och jorden inom området är kalkrik och med inslag av alunskiffer, vilket också återspeglas i vattenkvaliteten. Under 2007 utfördes referensprovtagningar av vatten och sediment i Tåsjön och intilliggande dammar (Vägverket 2007).

Undersökningarna visar överlag på höga pH-värden i vattnet från både Tåsjön och dammarna. I västra dammen och Tåsjön finns förhöjda halter av uran, molybden och strontium. De senare är sannolikt ett resultat av områdets geologi (alunskiffer). Även sediment från dammarna och Tåsjön har provtagits. Förekomst av PAH och aromater finns i sediment från västra dammen, vilket tyder på oljepåverkan. Vissa tungmetaller och olja kan härledas till påverkan från vägen och vägdragvatten.

Tåsjön tillhör naturtypen ”3140 kransalgssjöar”. Det gjordes en naturinventering 2007 där Tåsjön bedömdes ha unika naturvärden, klass 1 och västra dammen höga naturvärden klass 2 (Naturcentrum 2007), se figur 9. En översyn av inventeringen gjordes 2016. Naturvärdena i Tåsjön, liksom i västra dammen, gynnas av det kalkrika vattnet samt det relativt stabila vattenståndet. Det är därför viktigt att bevara både vattenkvaliteten (kalkhalt) och vattennivån.

Ytorna vid Tåsjön som berörs verksamheten består av en smal strandkant med vass samt kanten av en värdekärna med undervattensvegetation som har värden för fiskbestånden. Längre österut finns en smal strandzon med vass och ett parti med sumpskog med videbuskage. Bottensubstratet i Tåsjön utgörs av organiskt material, kalkgyttja och stenar och block. Inga kransalger eller rikkärsmiljöer har noterats på någon av platserna.



Figur 9. Sammanfattande karta naturvärden Tåsjön med omnejd (Naturcentrum 2007).

5.7. Landskap och kulturmiljö

Området har karaktären av ett kamelandskap som sträcker sig i nord-sydlig riktning. Topografin är varierande och landskapet skiftar mellan öppet och skogigt. Området hyser generellt höga värden.

Riksintresset för kulturmiljövård sträcker sig över området, se figur 3 ovan.

Riksintresset är omfattande och täcker hela Falbygden. Riksintressets mest betydande värden återfinns emellertid inte i Tåsjöns närområde. Däremot finns ett flertal kända ”övriga kulturhistoriska lämningar direkt sydöst om sjön.

5.8. Rekreation och friluftsliv

Området omfattas av riksintresset för friluftsliv (Platåbergslandskapet Billingen – delområdet Billingen), se figur 3 ovan, och är en del av naturreservaten Höjentorp – Drottningkullen. Reservatet i sin helhet har stor betydelse för friluftslivet i området och inhyser många målpunkter för turism och fritidsändamål. En vandringsled passerar sydöst om sjön och binder samman områdena norr och söder om väg 49.

5.9. Miljökvalitetsnormer för vatten

Tåsjön är en vattenförekomst (SE647667-137250) och är klassad till måttlig ekologisk status. Kvalitetsfaktorn näringsämnen visar att det finns påverkanskällor som kan göra Tåsjön övergödd. Som miljökvalitetsnorm gäller god ekologisk status 2027. Tåsjön uppnår inte god kemisk status avseende kvicksilver och bromerade difenyletrar. I fastställd miljökvalitetsnorm gäller undantag för dessa.

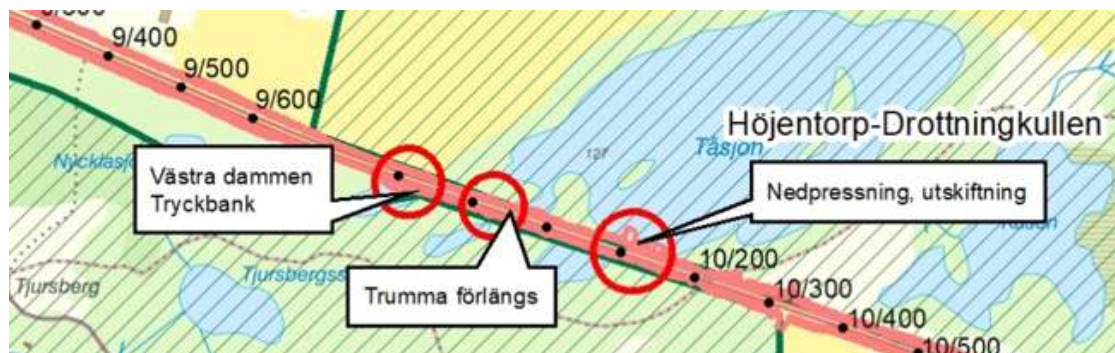
I området för verksamheten finns även två grundvattenförekomster. Magasinsgrupp Rösjön Hornborga Valle Timmersdala (SE647352-137030) är en stor isälvsavlagring med mycket stora grundvattentillgångar i sand och grus, storleksordningen 25-125 liter per sekund, med utmärkta eller ovanligt goda uttagsmöjligheter. Förekomsten Falköping-Skövde (SE646218-137540) finns i sedimentärt berg. Båda förekomsterna har god kemisk och kvantitativ status.

6. Planerade vattenverksamhet och åtgärder som berör Natura 2000-området

6.1. Tryckbank, nedpressning och trumförlängning

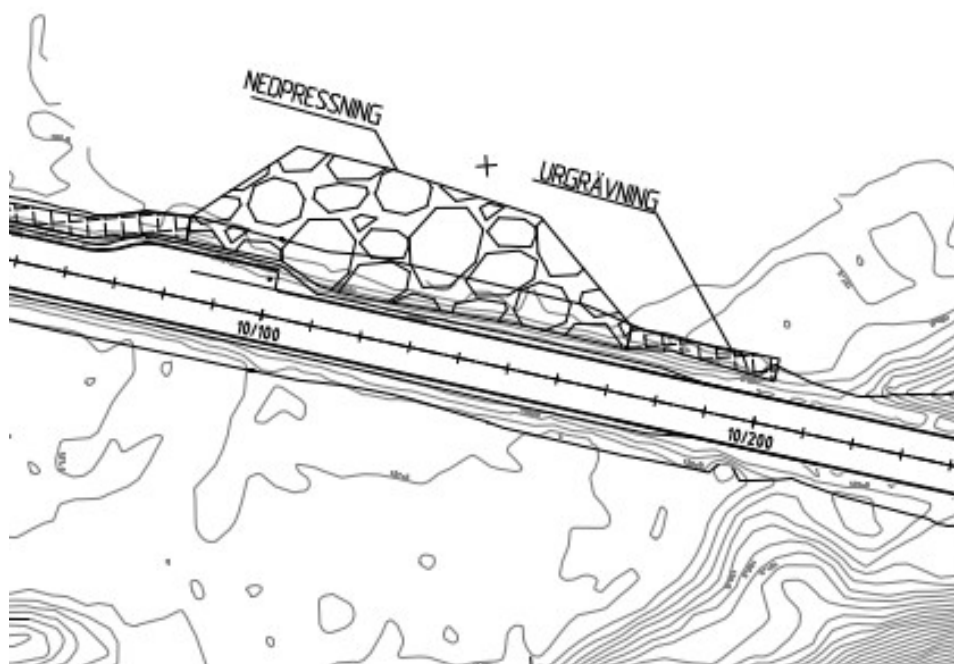
Geotekniska utredningar som genomförts har konstaterat att geotekniska förstärkningsåtgärder är nödvändiga. Dels i Tåsjön vilken berör naturreservatet och Natura 2000-området Höjentorp-Drottningkullen, men även söder om väg 49 i den västra dammen som delvis ligger inom Natura 2000-området Ökull och naturreservatet. Se karta nedan.

Trumman som förbinder Tåsjön med mittendammen kommer behöva förlängas med anledning av att vägen behöver breddas på platsen.

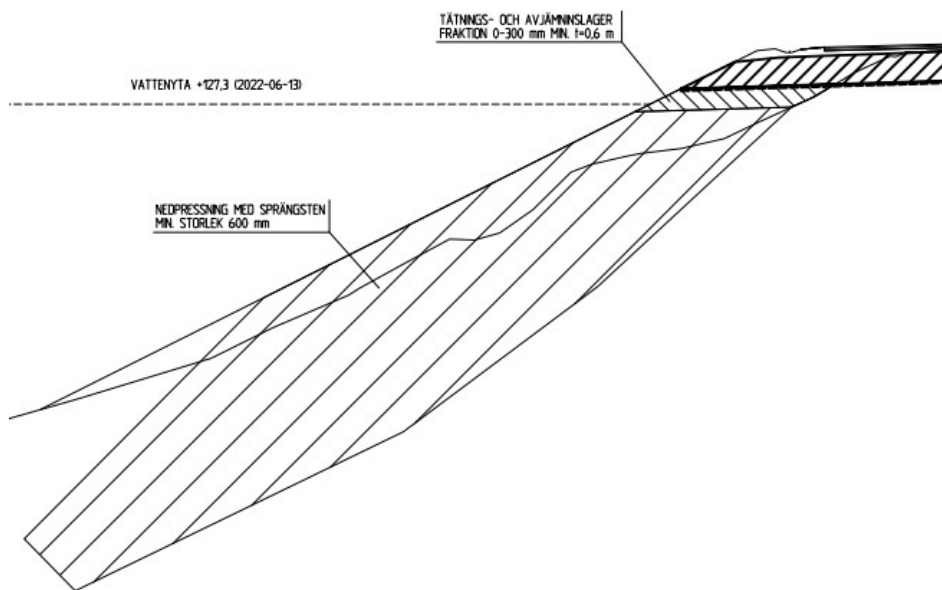


Figur 10. Områden med behov av geotekniska förstärkningsåtgärder vid Tåsjön och västra dammen, samt trumförlängningen som förbinder sjön med dammarna.

I Tåsjön föreslås en förstärkningsåtgärd i form av nedpressning samtidigt som slänten skiftas ut väster och öster om ytan för nedpressningen. Utskiftningen sker till ett djup av ca 1,5 m. Nedpressningen sker genom att massor av grövre sten pressas ner i slänten mot sjön och på så sätt ersätter det lösa materialet som finns i slänten idag. Det lösare materialet trycks sakta ut i sjön och sedimenteras på botten intill den stenkista som skapas i slänten. Ytan för nedpressningen bedöms bli ca 1800 m².



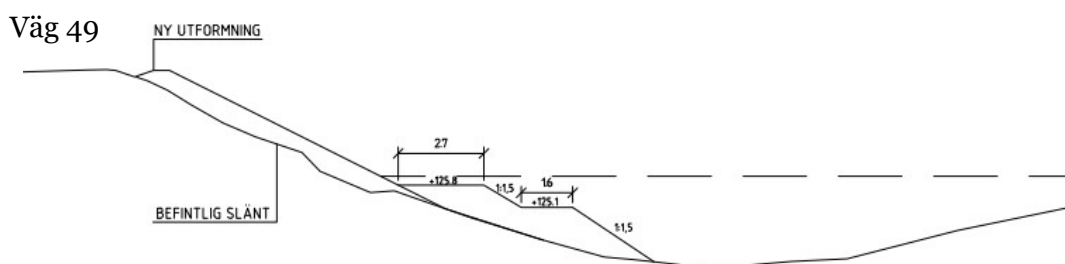
Figur 11. Figuren visar sträckan för utskiftning och ytan för nedpressning i Tåsjön



Figur 12. Figuren visar sektionen för nedpressning i Tåsjön. Skrafferad yta visar den nya slänten efter nedpressningen. Befintligt material i denna yta kommer tryckas undan och ersättas av sprängsten.

I den västra dammen på vägens södra sida föreslås att en tryckbank anläggs ut i västra dammen. Tryckbanken bedöms bli 8 meter bred och 60 meter lång, se figur 13.

Tryckbanken utförs av sprängstensfyllning, i ett väl sorterat material som har samma eller högre genomsläpplighet än dammens naturliga bottenmaterial, så att inte tryckbanken hindrar grundvattenströmningen. Tryckbankens lutning bör i största möjliga mån vara samma som dammens naturliga sluttning för att förhindra att lersediment och växtlighet i större utsträckning än i dagsläget försvårar passagen av grundvatten.

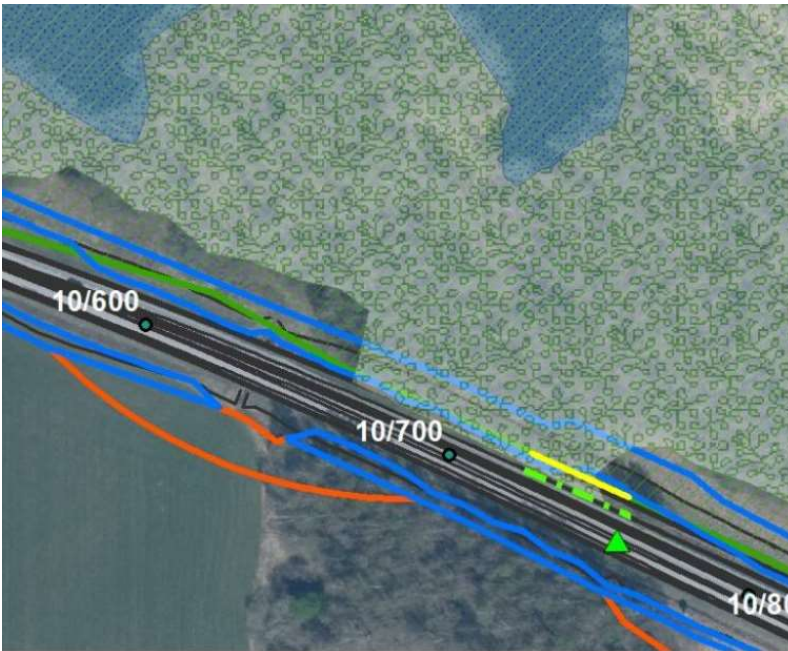


Figur 13. Förslag tryckbank i den västra dammen.

Tryckbanken i den västra dammen kommer att kräva förlängning av befintlig trumma samt anpassning av det dike som avvattnar Tåsjön och passerar under väg 49. Åtgärden utförs på sådant sätt att de hydrologiska förhållandena inte påverkas och därmed blir det ingen påverkan på hydrologin i Tåsjön.

6.2 Omgrävning av bäck och förlängning av trumma

Öster om Tåsjön i höjd med sjön Kusen föreslås en breddning av vägsektionen. Breddningen innebär att den befintliga trumman på platsen behöver förlängas och en mindre bäck behöver flyttas. Bäckerna kommer behöva flyttas ca 5 m norrut och sträckan som berörs är ca 30 m, se figur 14.



Figur 14: Grön linje visar nuvarande placering och gul linje visar nu placering av vattendrag. Grön triangel visar platsen för förlängningen av trumman. Grön skraffering visar natura 2000-området

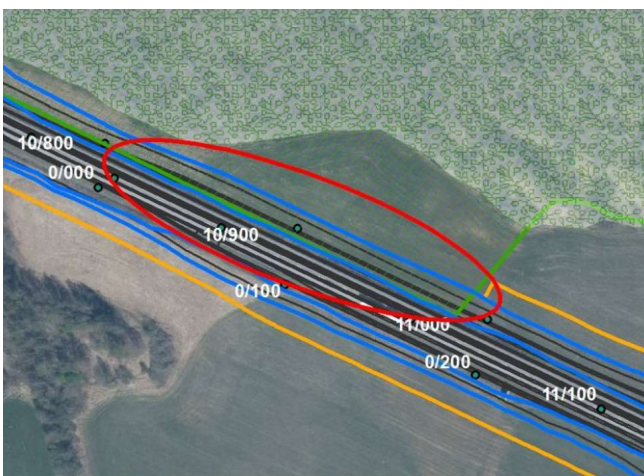
6.3. Övriga åtgärder inom Natura 2000-områden

Natura 2000-området Höjentorp-Drottningkullen

Utöver åtgärder i vattnet föreslås ett faunastängsel längs med sträckan där väg 49 angränsar till naturaområdet.

Vidare föreslås en breddning av vägen för anläggande av en påfartsramp (ca 200 m) från trafikplatsen Varnhem. I samma område ska väg 49 breddas och torvjordar stabiliseras alternativt schaktas ur (utmed ca 500 m), 2-10 m ut från ny väggkant, för att undvika massutskiftning.

Åtgärderna berör främst odlingsmark som inte är en utpekad naturtyp.



Figur 15. Röd ring visar området för påfartsramp kopplat till trafikplats Varnhem. Grön linje visar gräns för natura 2000-området

Ett litet intrång görs i östra delen av Natura 2000-området, för anläggande av faunastängsel.

6.4. Skyddsåtgärder och försiktighetsmått

I samband med utläggningen av tryckbankarna kommer grumling att minimeras genom att t.ex. dubbla geotextillänsar som sluter tätt mot botten används. Det är en viktig skyddsåtgärd bl.a. för att undvika påverkan på områdena med kransalger och fiskbestånden.

Arbete i Tåsjön och västra dammen ska i möjligaste mån ske sammanhängande och under en period då den biologiska aktiviteten är lägre.

Vägdiken utformas som gräsklädda, semitåta med trösklar för att rena vägdagvatten och förhindra spridning av oljespill och andra utsläpp. Vid passage av Tåsjön föreslås långsgående diken som leds till en sedimenteringsyta eller vidare västerut för att förhindra direktavrinning till sjön.

7. Förutsedd miljöpåverkan

7.1. Skyddade områden

Sammantaget bedömer Trafikverket att ingen skada kommer att uppkomma på Natura 2000-områdena och de naturtyper som skyddas. Arter som skyddas kommer inte att utsättas för sådana störningar som på ett betydande sätt kan försvåra bevarandet av dessa arter i respektive område.

Höjentorp-Drottningkullen Tåsjön

Nedpressningen och utskiftningen berör en mindre del av den utpekade naturtypen 3140 kransalgssjöar och de delar som berörs är dock inte de mest värdefulla i sjön och till viss del redan påverkat av befintlig väganläggning.

Den tryckbank som anläggs i den västra dammen är tänkt att utformas så att utloppet från Tåsjön lämnas intakt. Därigenom påverkas inte ytvattenflödena i området, vilket i sin tur innebär att de hydrologiska förhållandena i området blir oförändrade.

Nedpressningen och tryckbanken planeras att läggas tvärs mot grundvattnets riktning och för att inte agera som flödesbarriärer ska de utformas på det sätt som beskrivs i avsnitt 5.1. Det är också relativt områdets storlek en liten yta som berörs av förstärkningsåtgärderna, varför ingen påverkan på grundvattenströmmarna och hydrologin i området bedöms ske.

Vägåtgärderna innebär också flera positiva konsekvenser för området. Förbättrad trafiksäkerhet medför minskad risk för utsläpp av drivmedel eller farligt gods som skulle kunna förorena sjöarna i området. Dessutom förbättrad rening av dagvatten samt minskad risk för att skred uppstår.

Åtgärderna berör inte något område som bedöms vara av särskild betydelse för den utpekade arten större vattensalamander.

Endast en liten del av den icke fullgoda naturtypen 9070 trädklädd betesmark berörs av den östligaste delen av tryckbanken.

Övrig areal som berörs av breddning av vägen som görs från trafikplatsen i Varnhem och västerut berör främst odlingsmarker som inte är en utpekad naturtyp i Natura 2000-området.

Ökull

Dammen berör endast delvis Natura 2000-området och inte någon utpekad naturtyp. Med föreslagen utformning av tryckbanken och diken kommer vattenavledningen från Tåsjön inte att påverkas av åtgärden.

Det planerade faunastängslet kommer att innebära ett mindre intrång i naturtypen 9072 trädklädd betesmark.

7.2. Landskap och kulturmiljö

Området karaktäriseras av unika naturgeografiska förutsättningar, i form av topografiska variationer och skiftningar mellan öppet landskap, skog och vatten. Dessa karaktärsdrag är centrala i beskrivningen av riksintresset för kulturmiljövård, och en förklaring till att området hyser ett stort antal fornlämningar för olika tidsperioder. Anläggandet av tryckbankarna kommer förändra bottenstrukturen i Tåsjön och Västra dammen men däremot inte påverka områdets karaktärsdrag i övrigt. De visuella utblickarna över sjön kommer kvarstå, både från ett trafikantperspektiv som "utifrån"-perspektiv, samtidigt som åtgärden inte medför några intrång i kända fornlämningar. Sammantaget medför åtgärden inga negativa konsekvenser på riksintresset, kulturmiljön i övrigt eller landskapet.

7.3. Rekreation och friluftsliv

De planerade åtgärderna i sjön och i dammen medför ett visst intrång i riksintresset men intrånget bedöms som mycket litet, samtidigt som det inte påverkar riksintressets centrala värden eller allmänhetens tillgång till området. Det nya faunastängslet och den ökade hastigheten ökar vägens barriäreffekt generellt för oskyddade trafikanter i området. Möjligheterna att nyttja vandringsleden som finns på platsen idag kommer emellertid inte att påverkas. Dessutom förbättras möjligheterna att passera vägen med den nya cykelporten vid Axvall, ekodukten vid Rospiggstorp och den planfria passagen vid Varnhem. Därmed bedöms åtgärderna inte medföra någon negativ påverkan på det rörliga friluftslivet.

7.4. Trafikverkets bedömning avseende BMP

Åtgärder inom Natura 2000-områden innebär alltid betydande miljöpåverkan, varför även vattenverksamhet inom Natura 2000-områden innebär betydande miljöpåverkan.

8. Miljökonsekvensbeskrivningens innehåll och omfattning

Miljökonsekvensbeskrivningens innehåll och omfattning regleras i 6 kap 35 -36 §§ miljöbalken.

Följande delar bedöms som särskilt viktiga att behandla i miljökonsekvensbeskrivningen:

- Påverkan på Natura 2000-områden och de naturtyper och arter som tas upp i bevarandeplanen

- Påverkan på Tåsjöns hydrologi
- Påverkan på rekreation och friluftsliv
- Påverkan på miljökvalitetsnormer för vatten

9. Fortsatt arbete

9.1. Vägplan

Trafikverket har tagit fram en vägplan för väg 49 Axvall-Varnhem. Vägplanen har ett fastställelsebeslut men har blivit överklagad varför den nu ligger oss regeringen för beslut. Trafikverket planerar för byggstart i slutet av 2024.

9.2. Upprättande av ansökan med miljökonsekvensbeskrivning

När samrådet om verksamheten avslutats tar Trafikverket fram en samrådsredogörelse och en ansökan med tillhörande miljökonsekvensbeskrivning (MKB) enligt 6 kap i miljöbalken.

Ansökan om tillstånd för vattenverksamhet enligt 11:e kapitlet Miljöbalken planeras ges in till Mark- och miljödomstolen vid Vänersborgs tingsrätt sommaren 2024.

10. Källor

Länsstyrelsen Skaraborgs län. 1976: Beslut och skötselplan för naturreservatet Höjentorp – Drottningkullen

Länsstyrelsen Västra Götaland. 2004: Värdebeskrivningar riksintresse för naturvård. Västra Götaland. Riksintresse för naturvård beslut 2000-02-07.

Länsstyrelsen Västra Götaland. 2005b: Bevarandeplan för Natura 2000-område. SE0540209 Höjentorp-Drottningkullen.

Länsstyrelsen Västra Götaland. 2017: Bevarandeplan för Natura 2000-område. SE0540197 Ökull.

Länsstyrelsen Västra Götaland. 2017: Digitalt planeringsunderlag.

Länsstyrelsen Västra Götaland. 2007c: Kransalger i Valle. En inventering utförd i augusti & september 2006. Rapport 2007:02.

Länsstyrelsen Västra Götaland 2007: Beslut med föreskrifter och skötselplan naturreservatet Ökull-Borregården i Skara kommun.

Naturcentrum AB. 2004: Väg 49 Skara-Skövde. Underlag för alternativstudier på delen Skara-Axvall. Naturinventering och konsekvensbeskrivning Natura 2000, Axevalla hed, Ökull, Höjentorp-Drottningkullen.

Naturcentrum AB. 2007: Naturvärden vid Tåsjön – Vatten och strandmiljöer invid väg 49.

Trafikverket, 2016: Väg 49 Axvall-Varnhem. Rapport Naturvärdesinventering.

Trafikverket, 2019: Väg 49 Skara-Skövde, delen Axvall-Varnhem. Miljökonsekvensbeskrivning till vägplan.

Vägverket Region Väst. 2007: Referensundersökning vid Tåsjön rv49 sträckan Axvall-Varnhem 2007. Proxab AB.

Vägverket Region Väst 2008: Väg 49 Skara-Skövde, delen Axvall-Varnhem.
Miljökonsekvensbeskrivning till arbetsplan.



Trafikverket, 411 04 Göteborg. Besöksadress: Viktingsgatan 2-4. Telefon: 0771-921 921
www.trafikverket.se