

Ansökan om tillstånd vattenverksamhet och Natura 2000 Väg 49 Skara-Skövde, delen Axvall-Varnhem Skara kommun, Västra Götalands län

Samrådsunderlag 2021-11-05
Projektnummer 150304



Trafikverket

Postadress: 405 33 Göteborg

E-post: trafikverket@trafikverket.se

Telefon: 0771-921 921

Projektledare: Johan Larsson

Ärendenummer: 2021/128263

Projektnummer: 150304

Dokumenttitel: Ansökan om tillstånd vattenverksamhet och Natura 2000. Väg 49 Skara-Skövde, delen Axvall-Varnhem. Samrådsunderlag.

Version: 1.0

Författare: Trafikverket

Dokumentdatum: 2021-11-05

Foto: ÅF

Kartor: © Lantmäteriet, Geodatasamverkan.

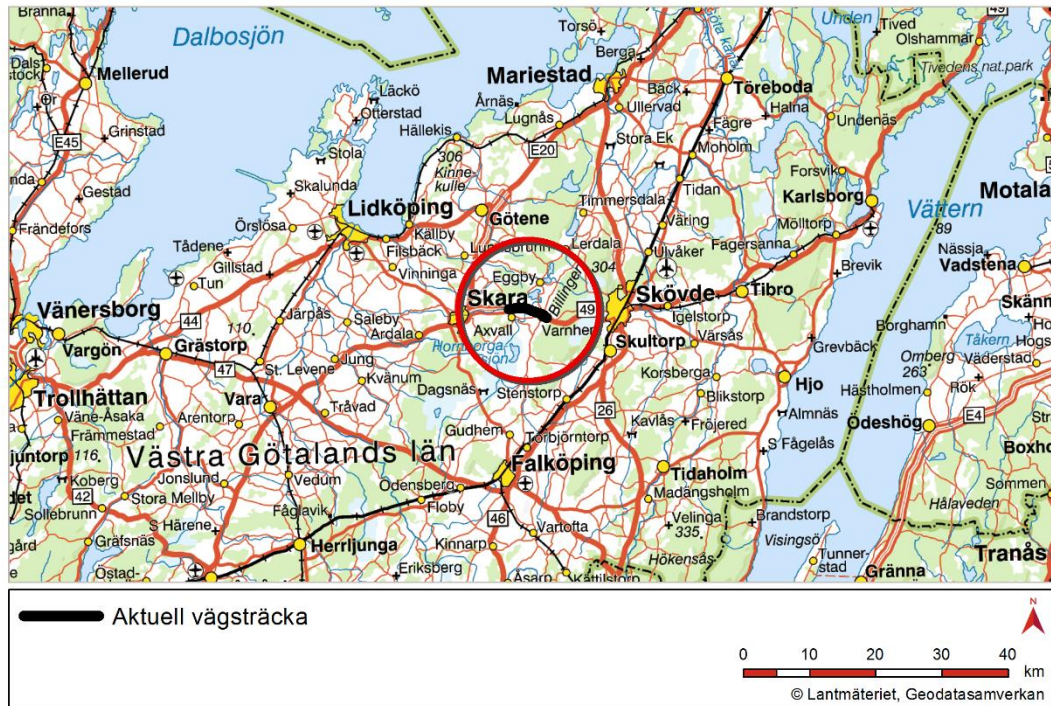
INNEHÅLLSFÖRTECKNING

1. SAKEN	5
2. ADMINISTRATIVA UPPGIFTER	6
2.1. Sökande	6
2.2. Berörda fastigheter	6
3. BAKGRUND OCH SYFTE	6
3.1. Bakgrund	6
3.2. Miljöbedömning	7
4. FÖRUTSÄTTNINGAR	7
4.1. Kommunala planer	7
4.2. Tidigare domar och tillstånd	8
4.3. Geotekniska förhållanden	8
4.4. Skyddade områden och deras naturvärden	8
4.5. Ytvatten	10
4.6. Landskap och kulturmiljö	13
4.7. Rekreation och friluftsliv	13
4.8. Miljökvalitetsmål och miljökvalitetsnormer för vatten	13
5. PLANERADE VATTENVERKSAMHET OCH ÅTGÄRDER SOM BERÖR NATURA 2000-OMRÅDET	14
5.1. Tryckbankar	14
5.2. Övriga åtgärder inom Natura 2000-områden	16
5.3. Skyddsåtgärder och försiktighetsmått	17
6. FÖRUTSEDD MILJÖPÅVERKAN	17
6.1. Skyddade områden	17
6.2. Landskap och kulturmiljö	18

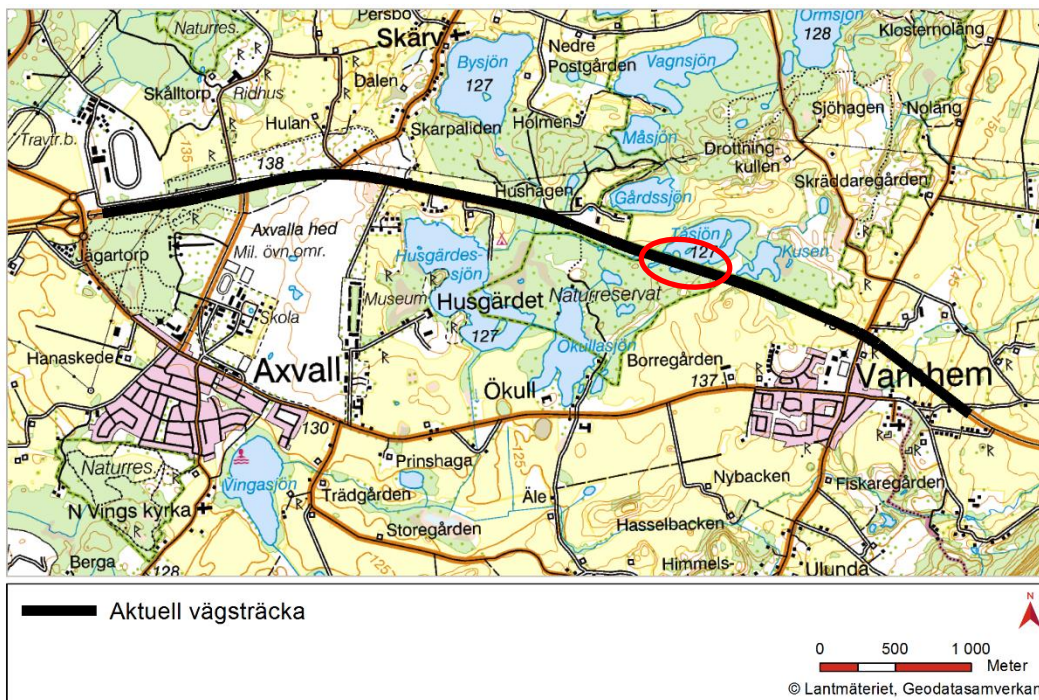
6.3.	Rekreation och friluftsliv	18
6.4.	Trafikverkets bedömning avseende BMP	19
7.	MILJÖKONSEKVENSBESKRIVNINGENS INNEHÅLL OCH OMFATTNING	19
8.	FORTSATT ARBETE	19
8.1.	Vägplan	19
8.2.	Upprättande av ansökan med miljökonsekvensbeskrivning	19
9.	KÄLLOR	19

1. Saken

Trafikverket avser att söka tillstånd för vattenverksamhet och åtgärder inom Natura 2000-områden, enligt 11 respektive 7 kapitlet miljöbalken, för två tryckbankar i Tåsjön och en tryckbank i en damm (Västra dammen) söder om väg 49. Åtgärderna är belägna vid väg 49 i Skara kommun, Västra Götalands län, se översiktskartan i figur 1 och detaljkarta i figur 2.



Figur 1. Översiktskarta med berörd vägsträcka markerad



Figur 2. Aktuell vägsträcka för projektet. Området för vattenverksamheten är inringat med rött.

2. Administrativa uppgifter

2.1. Sökande

Trafikverket, 501 43 Skövde, telefon 0771-921 921

Kontaktperson: Johan Larsson, Trafikverket

2.2. Berörda fastigheter

Skara Klostret 6:1

Skara Hushagen 1:1

Skara Ökull 8:1

Skara Klostret 10:3

Skara Klostret 24:1

3. Bakgrund och syfte

3.1. Bakgrund

Trafikverket planerar att bygga ut väg 49 mellan Axvall och Varnhem till mötesfri landsväg. Vägsträckan är ca 6 km lång. Syftet med vägutbyggnaden är i första hand att förbättra framkomligheten, trafiksäkerheten och vägstandarden men även att förbättra miljöförhållandena utmed vägen. En ny trafikplats byggs vid Varnhem. Flera utfarter och vägar kommer att dras in vid ombyggnaden vilket kräver viss utbyggnad av sidovägnätet. Projektet omfattar också åtgärder för gående och cyklister. På delen förbi Tåsjön behöver vägens stabilitet ökas genom anläggandet av tryckbankar i Tåsjön och i en damm, här kallad Västra dammen, söder om vägen.

Trafikverket har tagit fram en vägplan för åtgärden och länsstyrelsen har beslutat att vägplanerna kan antas medföra betydande miljöpåverkan vilket bland annat innebär att miljökonsekvensbeskrivning har upprättats. Miljökonsekvensbeskrivningen godkändes av länsstyrelsen 2019-10-21.

Vägutbyggnaden kommer att beröra tre Natura 2000-områden: SE0540197 Axevalla hed, SE0540209 Höjentorp-Drottningkullen och SE0540196 Ökull. Projekt som riskera att påverka ett Natura 2000-område måste genomgå en särskild prövning enligt 7 kap. miljöbalken. Trafikverket avser att söka sådant tillstånd. Åtgärder inom Höjentorp-Drottningkullen och Ökull kommer att prövas tillsammans med vattenverksamheten. För åtgärder inom Axvalla hed söks tillstånd hos länsstyrelsen.

3.2. Miljöbedömning

Syfte

Syftet med en miljöbedömning är enligt 6 kap miljöbalken att integrera miljöaspekter i planering och beslutsfattande så att en hållbar utveckling främjas. Integrering innebär att miljöbedömningen påverkar planen, tillståndsansökan eller motsvarande så att planen eller tillståndsansökan ökar sitt bidrag till hållbar utveckling. Det innebär att miljöbedömningen inte kan bedrivas som en separat process skild från exempelvis planarbetet eller planeringen av en verksamhet.

Undersökning och avgränsning med samråd

För verksamheter eller åtgärder som ska tillståndsprövas enligt 11 kap miljöbalken ska en specifik miljöbedömning göras om verksamheten eller åtgärden kan antas medföra betydande miljöpåverkan. För prövning av Natura 2000 ska en specifik miljöbedömning göras. Frågan om betydande miljöpåverkan avgörs i det enskilda fallet genom en undersökning med efterföljande länsstyrelsebeslut. I det här fallet har Trafikverket antagit att vattenverksamheten innebär betydande miljöpåverkan och samråder därför om lokalisering, omfattning och utformning, de miljöeffekter som verksamheten eller åtgärden kan antas medföra och om miljökonsekvensbeskrivningen innehåll och utformning. Verksamheten beskrivs i det här samrådsunderlaget.

Samrådskretsen består av länsstyrelsen, tillsynsmyndigheten och de enskilda som kan antas bli särskilt berörda av vattenverksamheten samt med de övriga statliga myndigheter, de kommuner och den allmänhet som kan antas bli berörda. I det här fallet kommer samrådsunderlaget att förutom till länsstyrelsen, delges till kommunens miljönämnd, berörda fastighetsägare, SGU, SGI, Naturvårdsverket och Försvarmakten. Allmänheten informeras genom en annons i pressen.

När samrådet avslutats och länsstyrelsen fattat beslut om betydande miljöpåverkan tar Trafikverket fram en miljökonsekvensbeskrivning (MKB) enligt 6 kap i miljöbalken.

4. Förutsättningar

4.1. Kommunala planer

I området där vattenverksamheten ska genomföras finns inte någon detaljplan.

Området omfattas av översiktsplanen för Skara kommun från 2005.

Vägutbyggnaden bedöms stämma överens med kommunens översiktsplanering.

4.2. Tidigare domar och tillstånd

För väg 49 vid Tåsjön finns tre vattendomar från Västerbygdens vattendomstol (Dom A 71/1957 samt Dom A 77/1958 och Dom A 38/1965). Den förstnämnda reglerar bland annat hur avvattningen av Tåsjön ska ske. De andra två gäller utsläpp av muddermassor i Tåsjön.

4.3. Geotekniska förhållanden

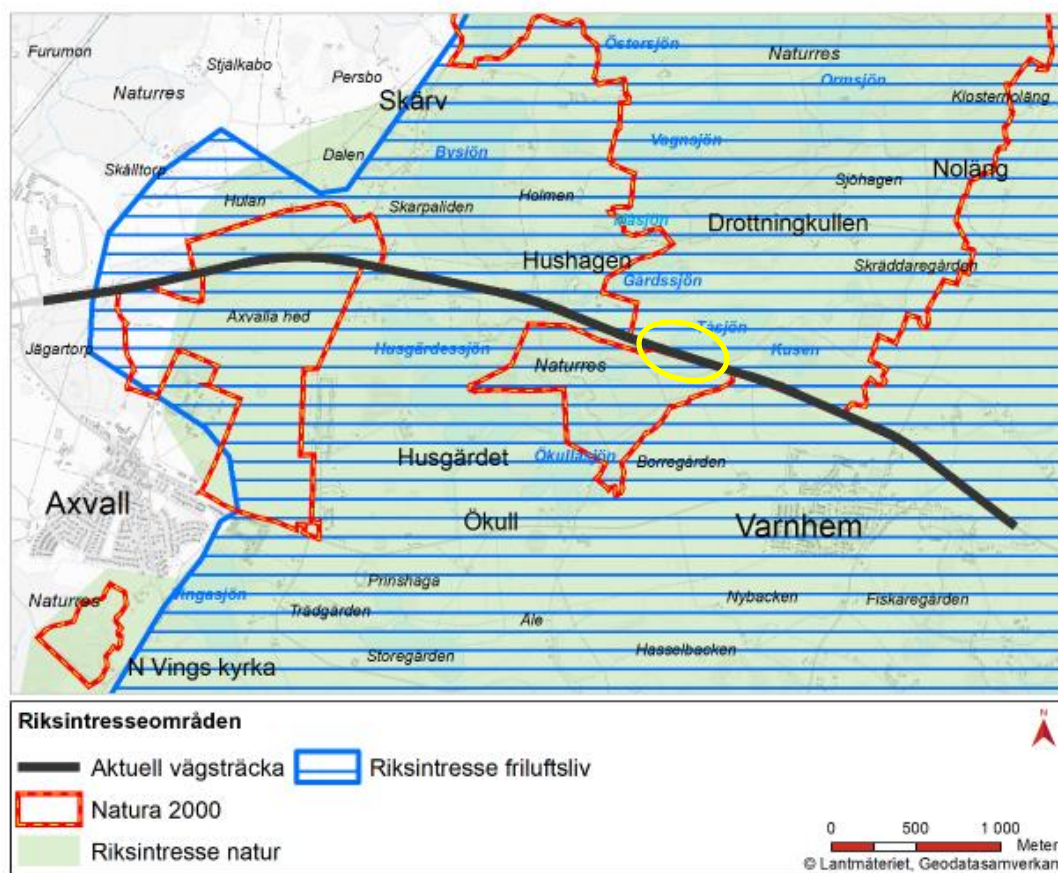
Vid den aktuella sträckan återfinns organiska jordar i den övre delen av jordprofilen. Mäktigheten är generellt mellan 6 och 8 meter och de översta 2 till 3 metrarna utgörs av låg- till mellanförmultnad torv följt av skalförande gyttja, gyttjig skalsand/skalgrus.

Grundvattenytan inom områden med organisk jord bedöms ligga i eller strax under markytan.

4.4. Skyddade områden och deras naturvärden

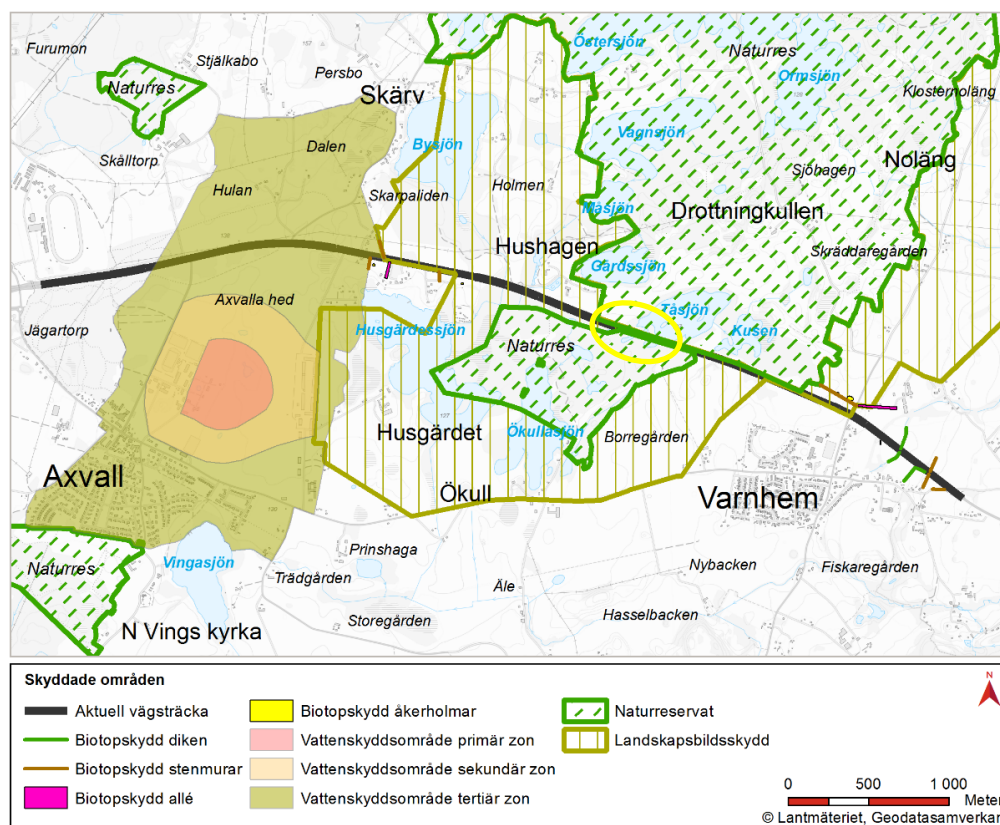
Projektet som helhet kommer beröra flera områden som omfattas av ett lagligt skydd. Vad gäller Tåsjön och dammarna utgör de en del av ett riksintresse för natur- och kulturvård samt friluftsliv. De skyddas även som en del i ett naturreservat och Natura 2000-områden. Tåsjön omfattas även av strandskyddsbestämmelserna.

Natura 2000-områdena samt övriga riksintressen redovisas på karta Figur 3. Övriga skyddade områden redovisas på karta i Figur 4.



Figur 3. Utpekade riksintresseområden kring berörd sträcka av väg 49. Riksintresse för kulturmiljö är inte med på karta eftersom det täcker hela

vägplaneområdet. Området som berörs av vattenverksamheten är inringad med gult.



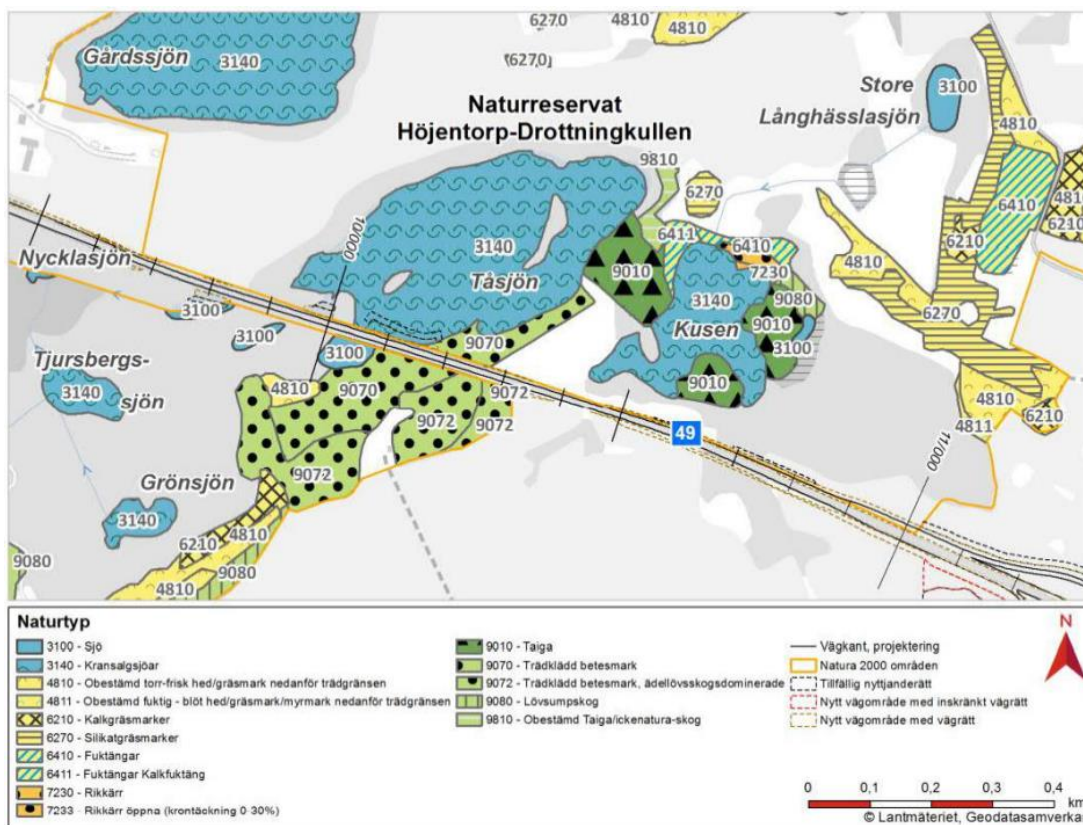
Figur 4. Karta områden skyddade enligt miljöbalken. Området som berörs av vattenverksamheten är inringad med gult.

Tåsjön och dammarna ligger inom riksintresset NRO 14074 Valle (Länsstyrelsen Västra Götaland 2004 och 2007a). Området utgörs av kamelandskapet väster om Billingen, se karta Figur 3. Det karakteriseras av kullar, åsar och sänkor, ofta med sjöar.

Två Natura 2000-områden enligt EU:s art- och habitatdirektiv, Höjentorp-Drottningkullen och Ökull, berörs av verksamheten. Områdena är även skyddade som naturreservat.

Höjentorp-Drottningkullen

Natura 2000-området och naturreservatet Höjentorp-Drottningkullen (SE0540209), norr om väg 49, uppvisar ett välbevarat och värdefullt kulturlandskap med öppna betes- och åkermarker omväxlande med mer sluten ädellövskog. Syftet med Natura 2000 området är att bevara ett större mosaikartat kulturlandskap med ädellöv- och lövskog, äldre grova lövträd samt våtmarker. Karta över naturtyper vid väg 49 visas i Figur 5. På kullar och åsar finns betesmarker, ädellövskog och lundvegetation. Det finns många grova ekar och almar som medför stor artrikedom vad gäller lavar, svampar och insekter. I området finns även lövsumpskogar samt rikkärr. Sjöarna i området är kalkrika och hyser kransalger. En av dessa sjöar som berörs av vattenverksamheten är Tåsjön, belägen norr om vägen. Se vidare i avsnitt 4.5.



Figur 5. Naturtyper i Natura 2000-områdena Höjentorp-Drottningkullen och Ökull enligt Naturvårdsverkets kartering.

Ökull-Borregården

Naturreservatet Ökull-Borregården och Natura 2000-området Ökull (SE0540196), söder om väg 49, är en del av kamelandskapet med kullar, mindre åsryggar, dödisgropar och svackor. I området finns kalkfuktängar, rikkärr, naturbetesmarker och ädellövskog. Där finns också en artrikedom av svampar, moss- och kärlväxter. I sjöarna finns kransalger, som har höga krav på sin livsmiljö bl.a. klart vatten. De högsta bevarandevärdena i området har rikkärren samt de kalkrika sjöarna, naturliga betesmarker samt ädellövskogen med hassel och grynsnäckearter. Karta över naturtyper vid väg 49 visas i Figur 5.

I reservatet ingår bl.a. de tre dammar som är belägna strax söder om vägen där den Västra dammen (vars södra del ingår i Natura 2000-området) berörs av vattenverksamheten, se avsnitt nedan. Övriga skyddade områden

Strandskydd enligt 7 kap. 13 § miljöbalken är utvidgat till att gälla intill 200 meter från strandlinjen vid Tåsjön.

4.5. Ytvatten

Hela sträckan avvattnas söderut via bland annat Hornborgasjön mot ån Lidan, som rinner ut i Vänern vid Lidköping, se översigtskarta och områdeskarta Figur 1 och **Fel! Hittar inte referenskölla..** Tåsjön avvattnas genom grundvattenbildning samt via Västra dammen till Husgärdesjön. Flera av sjöarna i området är sammankopplade med diken och vattennivån i systemet regleras vid Ökulls kvarn söder om Husgärdesjön.

Tåsjön och Västra dammen

De tre dammarna söder om vägen vid Tåsjön har en gång varit en del av Tåsjön. När nuvarande väg byggdes i början av 1960-talet hade mittendammen och Västra dammen kontakt med sjön, däremot var den östra dammen redan vid detta tillfälle avskuren från Tåsjön. Genom vägbygget blev även Västra dammen och mittendammen avsnörpta, om än inte helt isolerade. Västra dammen har kontakt med Tåsjön via en trumma och diken. Mittendammen har viss kontakt med samma dike, även om huvuddelen av vattnet rinner mot Västra dammen. I figur 6-8 finns bilder på Tåsjön och Västra dammen.



Figur 6. Västra platsen för förstärkningsåtgärder i Tåsjön, närmast vägen.



Figur 7: Tåsjön från öster

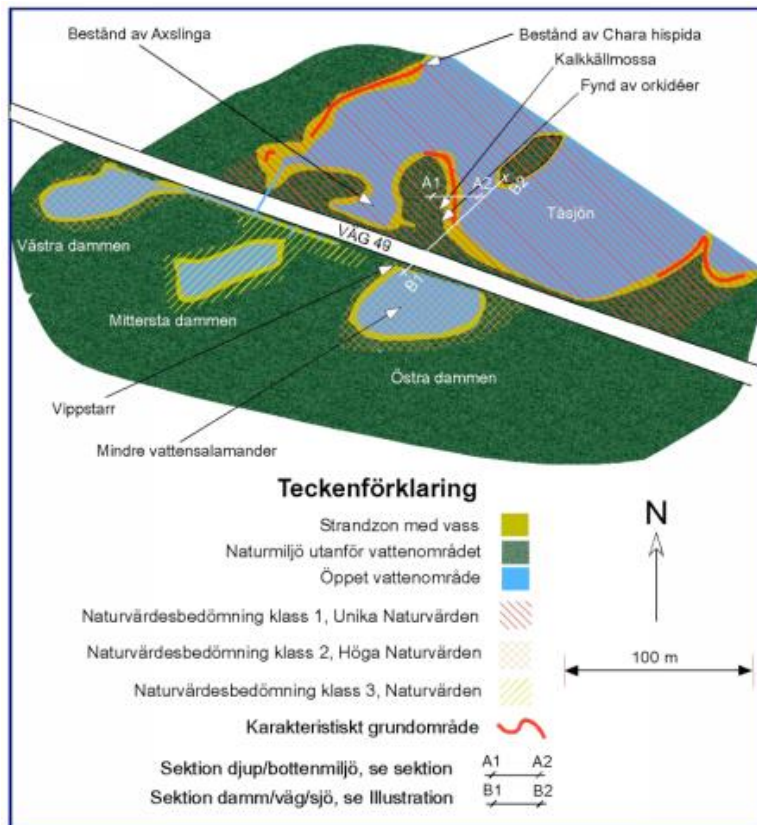


Figur 8. Västra dammen där förstärkningsåtgärder planeras närmast vägen.

Berggrunden och jorden inom området är kalkrik och med inslag av alunskiffer, vilket också återspeglas i vattenkvaliteten. Under 2007 utfördes referensprovtagningar av vatten och sediment i Tåsjön och intilliggande dammar (Vägverket 2007). Undersökningarna visar överlag på höga pH-värden i vattnet från både Tåsjön och dammarna. I Västra dammen och Tåsjön finns förhöjda halter av uran, molybden och strontium. De senare är sannolikt ett resultat av områdets geologi (alunskiffer). Även sediment från dammarna och Tåsjön har provtagits. Förekomst av PAH och aromater finns i sediment från Västra dammen, vilket tyder på oljepåverkan. Vissa tungmetaller och olja kan härledas till påverkan från vägen och vägdragvatten.

Tåsjön tillhör naturtypen "kalkrikt, oligotroft vatten med bentiska kransalger". Vid naturinventeringen 2007 bedömdes Tåsjön ha unika naturvärden, klass 1 och Västra dammen höga naturvärden (Naturcentrum 2007), se figur 9. Naturvärdena i Tåsjön, liksom i Västra dammen, gynnas av det kalkrika vattnet samt det relativt stabila vattenståndet. Det är därför viktigt att bevara både vattenkvaliteten (kalkhalt) och vattennivån.

Den västra platsen för åtgärderna i Tåsjön berör en smal strandkant med vass samt kanten av en värdekärna med undervattensvegetation som har värden för fiskbestånden. Vid östra platsen för åtgärder finns en smal strandzon med vass och ett parti med sumpskog med videbuskage. Platsen gränsar till en liten betesmark i öster. Strax väster om platsen finns ett kalkrikt grunt strandområde (värdekärna) med värden för bottenfauna och flora. I den västra delen av Tåsjön utgörs bottenstratet av organiskt material och kalkgyttja. I östra delen är grundområdet fastare med sten och block. Inga kransalger eller rikkärrsmiljöer har noterats på någon av platserna.



Figur 9. Sammanfattande karta naturvärden Tåsjön med omnejd (Naturcentrum 2007).

4.6. Landskap och kulturmiljö

Området kring Tåsjön och Västra dammen har karaktären av ett kamelandskap som sträcker sig i nord-sydlig riktning. Topografin är varierande och landskapet skiftar mellan öppet och skogigt. Området hyser generellt höga värden men omfattas inte av landskapsbildskyddet.

Riksintresset för kulturvård sträcker sig över området, se figur 3 ovan. Riksintresset är omfattande och täcker hela Falbygden. Riksintressets mest betydande värden återfinns inte i Tåsjöns närområde. Däremot finns ett flertal kända "övrige kulturhistoriska lämningar direkt sydöst om sjön.

4.7. Rekreation och friluftsliv

Tåsjön och Västra dammen omfattas av riksintresset för friluftsliv (Billingen-Valle-Hornborgarsjön), se figur 3 ovan, och är en del av naturreservaten Højentrop – Drottningkullen. Reservatet i sin helhet har stor betydelse för friluftslivet i området och inhyser många målpunkter för turism och fritidsändamål. En vandringsled passerar sydöst om sjön och binder samman områdena norr och söder om väg 49.

4.8. Miljökvalitetsmål och miljökvalitetsnormer för vatten

Miljökvalitetsmål

De miljökvalitetsmål som bedöms kunna beröras av verksamheten är:

- Levande sjöar och vattendrag
- Ett rikt odlingslandskap
- Ett rikt växt- och djurliv

Miljö kvalitetsnormer för vatten

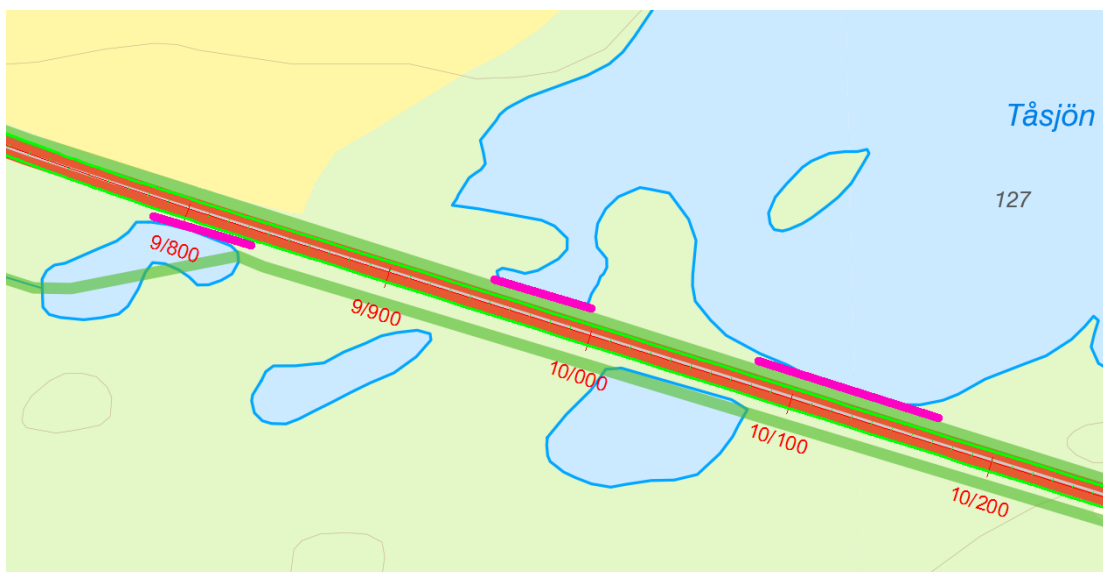
Tåsjön är en vattenförekomst (SE647667-137250) och är klassad till måttlig ekologisk status. Kvalitetsfaktorn näringsämnen visar att det finns påverkanskällor som kan göra Tåsjön övergödd. Som miljö kvalitetsnorm gäller god ekologisk status 2027. Tåsjön uppnår inte god kemisk status avseende kvicksilver och bromerade difenyletrar. I fastställd miljö kvalitetsnorm gäller undantag för dessa.

I området för vattenverksamheten finns även två grundvattenförekomster. Magasinsgrupp Rösjön Hornborga Valle Timmersdala (SE647352-137030) är en stor isälvsavlagring med mycket stora grundvattentillgångar i sand och grus, storleksordningen 25-125 liter per sekund, med utmärkta eller ovanligt goda uttagsmöjligheter. Förekomsten Falköping-Skövde (SE646218-137540) finns i sedimentärt berg. Båda förekomsterna har god kemisk och kvantitativ status.

5. Planerade vattenverksamhet och åtgärder som berör Natura 2000-området

5.1. Tryckbankar

De geotekniska utredningar som genomförts inför upprättandet av vägplanerna har konstaterat att geotekniska förstärkningsåtgärder är nödvändiga på tre platser vid passagen av Tåsjön. Två av dessa platser berör Tåsjön och Natura 2000-området Höjentorp-Drottningkullen. Den tredje platsen är söder om vägen i Västra dammen. Dammen ligger delvis inom Natura 2000-området Ökull och naturreservatet. Se karta nedan, Figur .

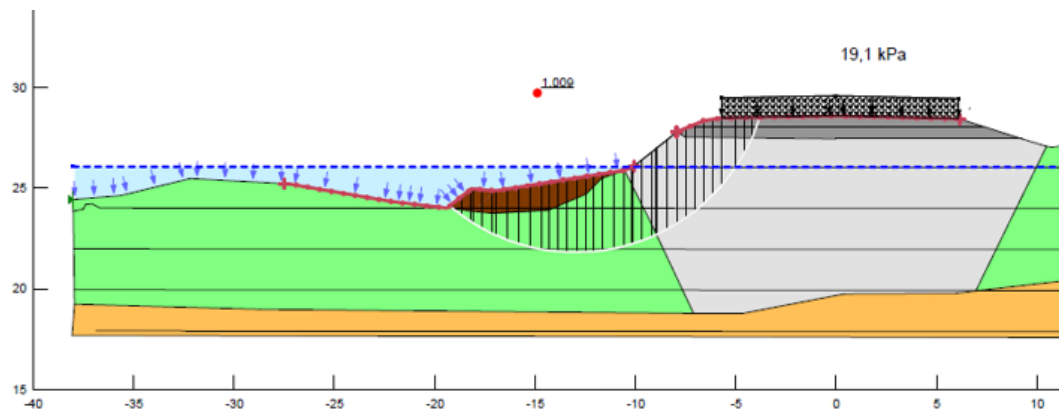


Figur 10. Områden med behov av geotekniska förstärkningsåtgärder vid Tåsjön och Västra dammen. Grön linje = gräns för naturreservat och Natura 2000-områden, rosa linje = berörda områden.

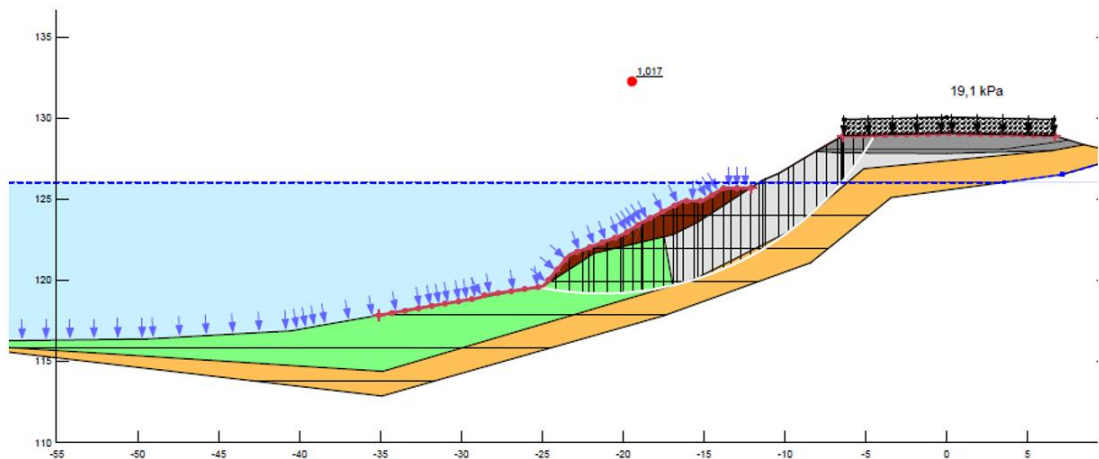
Föreslagen lösning är att tryckbankar anläggs ut i vattenområden på respektive plats. Den västra tryckbanken i Tåsjön är preliminärt 9 meter bred och 50 meter lång. Den östra är 14 meter bred och 105 meter lång. I Figur 11 och figur 12 finns skisser på föreslagen lösning. I den Västra dammen blir tryckbanken 8 meter bred och 60 meter lång, se figur 13.

Tryckbankarna utförs av sprängstensfyllning, i ett välsorterat material som har samma eller högre genomsläpplighet än sjöns naturliga bottenmaterial, så att de inte hindrar grundvattenströmningen. Tryckbankarnas lutning bör i största möjliga mån vara samma som sjöns naturliga sluttning för att förhindra att lersediment och växtlighet i större utsträckning än i dagsläget försvårar passagen av grundvatten. Ovan tryckbankarna ska så naturlig sjöbotten och strandkant som möjligt återskapas. Detta utförs genom utläggning av rundad sten och kokosmattor. För att skapa gynnsamma uppväxtmiljöer för fisk kan risvasar läggas ut där det finns vegetation med värde för fiskreproduktion.

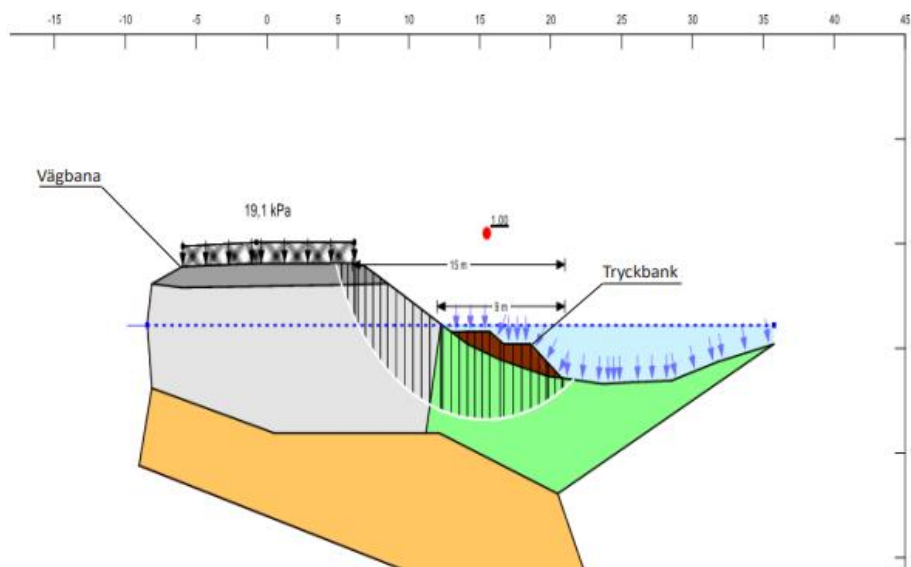
Utläggning av tryckbankarna bedöms kunna göras med långgrävare placerad på väg 49.



Figur 11. Förslag tryckbank (mörkrött) i Tåsjön vid sektion 10/000.



Figur 12. Förslag tryckbank (mörkrött) i Tåsjön vid sektion 10/120.



Figur 13. Föreslag tryckbank (mörkrött) i Västra dammen.

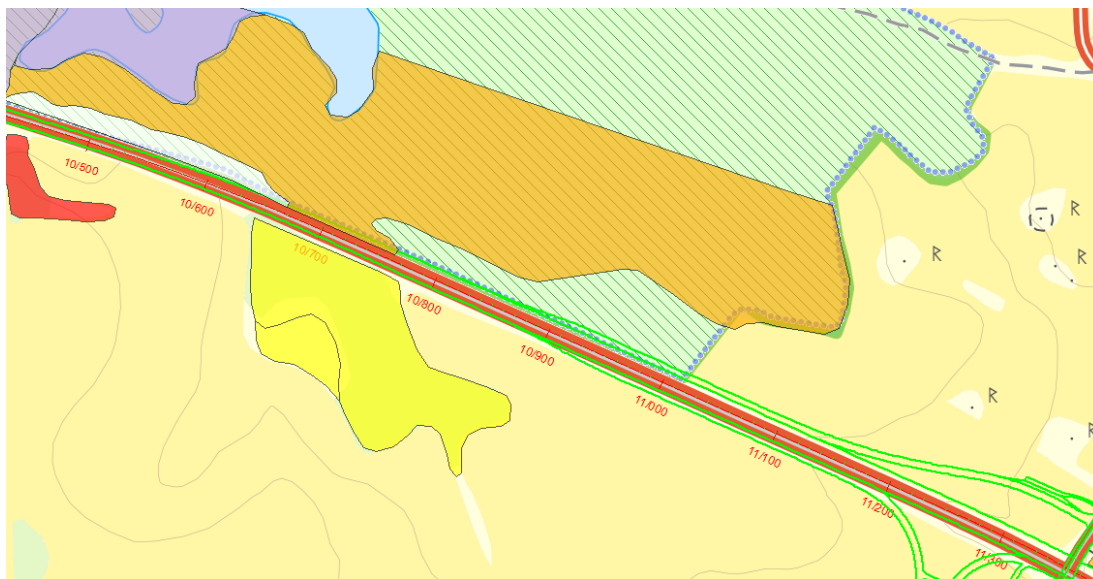
Tryckbanken i Västra dammen kommer att kräva omläggning eller anpassning av dike och trumma som avvattnar Tåsjön och passerar under väg 49. Åtgärden utförs på sådant sätt att de hydrologiska förhållandena inte påverkas och därmed blir det ingen påverkan på hydrologin i Tåsjön

5.2. Övriga åtgärder inom Natura 2000-områden

Natura 2000-området Höjentorp-Drottningkullen

En mindre breddning av vägen för rampen (ca 200 m) från trafikplatsen Varnhem kommer att göras i den östligaste delen av Natura 2000-området. I samma område ska väg 49 breddas och torvjordar masstabiliseras alternativt schaktas ur (ca 500 m), 2-10 m ut från ny väggkant, för att undvika massutskiftning.

Åtgärderna berör främst odlingsmark som inte är en utpekad naturtyp.



Figur 14. Område öster om Varnhems korsningen där utvidgning av vägområdet berör Natura 2000-området Höjentorp-Drottningkullen (skrafferat område).

Orange markering = påtagligt naturvärde enligt naturvärdesinventeringen, 2016.

Natura 2000-området Ökull

Ett mycket litet intrång görs östra delen av Natura 2000-området, för anläggande av faunastängsel.

5.3. Skyddsåtgärder och försiktighetsmått

I samband med utläggningen av tryckbankarna kommer grumling att minimeras genom att t.ex. dubbla geotextillänsar som sluter tätt mot botten används. Det är en viktig skyddsåtgärd bl.a. för att undvika påverkan på områdena med kransalger och fiskbestånden.

Arbete i vatten ska undvikas under sommarhalvåret för att minska påverkan på det biologiska livet i Tåsjön och dammen.

Förekomst av musslor ska undersökas på de platser där tryckbankar ska anläggas. Om musslor påträffas ska dessa flyttas och placeras i anslutning till tryckbanken för att kunna återkolonisera berörda bottnar efter att tryckbankarna lagts ut.

Vägdiken utformas som gräsklädda, semitäta med trösklar för att rena vägdagvatten och förhindra spridning av oljespill och andra utsläpp. Vid passage av Tåsjön föreslås långsgående diken som leds till sedimenteringsyta eller vidare västerut för att förhindra direktavrinning till sjön.

6. Förutsedd miljöpåverkan

6.1. Skyddade områden

6.1.1. Natura 2000 och naturreservat

Sammantaget bedömer Trafikverket att ingen skada av betydelse kommer att uppkomma på de livsmiljöer som skyddas i respektive område. De arter som skyddas kommer inte att utsättas för sådana störningar som på ett betydande sätt kan försvåra bevarandet av dessa arter i respektive område.

Höjentorp-Drottningkullen

Tåsjön

Den östra tryckbanken berör en mindre del av den utpekade naturtypen 3140 kransalgssjöar och de delar som berörs är dock inte de mest värdefulla i sjön. Inga utpekade naturtyper berörs i västra viken. Den undervattensvegetation som finns i viken antas vara av betydelse för fiskreproduktionen i sjön. Med hjälp av de risvasar som läggs ut samt kokosmattor ovanpå tryckbanken bedöms denna funktion åtminstone delvis kunna bibehållas och på lite sikt förstärkas när bottenvegetationen kan antas återkomma.

Tryckbank som anläggs i Västra dammen är tänkt att utformas så att utloppet från Tåsjön lämnas intakt. Därigenom påverkas inte ytvattenflödena i området, vilket i sin tur innebär att de hydrologiska förhållandena i området blir oförändrade.

Tryckbankarna planeras att ligga tvärs mot grundvattnets riktning och för att inte agera som flödesbarriärer ska de utformas på det sätt som beskrivs i avsnitt 5.1. Det är också relativt områdets storlek mycket små areor som berörs av tryckbankarna och någon påverkan på grundvattenströmmarna och hydrologin i området bedöms inte uppkomma.

Vägåtgärderna innebär också fler positiva konsekvenser för området. Förbättrad trafiksäkerhet medför minskad risk för utsläpp av drivmedel eller farligt gods som skulle kunna förorena Tåsjön eller sjön Kusen. Förbättrad rening av dagvatten, samt minskad risk för att vägen skredar och på så sätt påverkar sjön.

Åtgärderna berör inte något område som bedöms vara av särskild betydelse för den utpekade arten större vattensalamander.

Landmiljö

Endast en liten del av den icke fullgoda naturtypen 9070 trädklädd betesmark berörs av den östligaste delen av tryckbanken.

Övrig areal som berörs av breddning av vägen som görs från trafikplatsen i Varnhem och västerut till km 10/820 och berör främst odlingsmarker som inte är en utpekad naturtyp Natura 2000-området.

Ökull

Västra dammen

Dammen berör endast delvis Natura 2000-området och inte någon utpekad naturtyp. Med föreslagen utformning av tryckbank och diken kommer vattenavledningen från Tåsjön inte att påverkas av åtgärden.

Landmiljö

Det planerade faunastängslet kommer att göra ett mindre intrång i naturtypen 9072 trädklädd betesmark.

6.2. Landskap och kulturmiljö

Området karaktäriseras av unika naturgeografiska förutsättningar, i form av topografiska variationer och skiftningar mellan öppet landskap, skog och vatten. Dessa karaktärsdrag är centrala i beskrivningen av riksintresset för kulturvård, och en förklaring till att området hyser ett stort antal fornlämningar för olika tidsperioder. Anläggandet av tryckbankarna kommer förändra bottenstrukturen i Tåsjön och Västra dammen men inte påverka områdets karaktärsdrag i övrigt. De visuella utblickarna över sjön kommer kvarstå, både från ett trafikantperspektiv som "utifrån"-perspektiv, samtidigt som åtgärden inte medför några intrång i kända fornlämningar. Sammantaget medför åtgärden inga negativa konsekvenser på riksintresset, kulturmiljön i övrigt eller landskapet.

6.3. Rekreation och friluftsliv

De planerade åtgärderna i sjön och i dammen medför ett visst intrång i riksintresset men intrånget bedöms som mycket litet, samtidigt som det inte påverkar riksintressets centrala värden eller allmänhetens tillgång till området. Det nya faunastängslet och den ökade hastigheten ökar vägens barriäreffekt generellt för oskyddade trafikanter i området. Men eftersom möjligheterna att nyttja vandringsleden som finns på platsen idag inte påverkas, och möjligheterna att passera vägen förbättras med den nya cykelporten vid Axvall, ekodukten vid Rospiggstorp och den planfria passagen vid Varnhem bedöms åtgärden inte medföra någon negativ påverkan på det rörliga friluftslivet.

6.4. Trafikverkets bedömning avseende BMP

Då det gäller tillståndsprövning av Natura 2000 ska alltid en specifik miljöbedömning göras. Någon undersökning av betydande miljöpåverkan behövs därför inte.

Då vattenverksamheten i sin helhet omfattas av Natura 2000-prövningen bedömer Trafikverket att det inte behövs någon särskild undersökning av betydande miljöpåverkan för vattenverksamheten.

7. Miljökonsekvensbeskrivningens innehåll och omfattning

Miljökonsekvensbeskrivningen behöver få en omfattning så att kraven i 6 kap 35 och 36 §§ innehålls.

Följande delar bedöms som särskilt viktiga att behandla i miljökonsekvensbeskrivningen:

- Påverkan på Natura 2000-områden och de naturtyper och arter som tas upp i bevarandeplanen
- Påverkan på Tåsjöns hydrologi
- Påverkan på rekreation och friluftsliv
- Påverkan på miljökvalitetsnormer för vatten

8. Fortsatt arbete

8.1. Vägplan

Trafikverket har tagit fram en vägplan för väg 49 Axvall-Varnhem. I samband med detaljprojekteringen har det visat sig att planen behöver kompletteras. Det innebär att vägplanen återigen kommer att samrådats med berörda parter inklusive Länsstyrelsen för att sedan göras tillgänglig för granskning. Vägplanen kan fastställas första halvåret 2022 och projektet förväntas bli klart år 2025.

8.2. Upprättande av ansökan med miljökonsekvensbeskrivning

När samrådet om vattenverksamheten avslutats och länsstyrelsen fattat beslut om betydande miljöpåverkan, tar Trafikverket fram en ansökan med tillhörande miljökonsekvensbeskrivning (MKB) enligt 6 kap i miljöbalken.

Ansökan om tillstånd för vattenverksamhet enligt 11:e kapitlet Miljöbalken förväntas kunna ges in till Mark- och miljödomstolen vid Vänersborgs tingsrätt sommaren 2022.

9. Källor

Länsstyrelsen Skaraborgs län. 1976: Beslut och skötselplan för naturreservatet Höjentorp – Drottningkullen

Länsstyrelsen Västra Götaland. 2004: Värdebeskrivningar riksintresse för naturvård. Västra Götaland. Riksintresse för naturvård beslut 2000-02-07.

Länsstyrelsen Västra Götaland. 2005b: Bevarandeplan för Natura 2000-område. SE0540209 Höjentorp-Drottningkullen.

Länsstyrelsen Västra Götaland. 2017: Bevarandeplan för Natura 2000-område. SE0540197 Ökull.

Länsstyrelsen Västra Götaland. 2017: Digitalt planeringsunderlag.

Länsstyrelsen Västra Götaland. 2007c: Kransalger i Valle. En inventering utförd i augusti & september 2006. Rapport 2007:02.

Länsstyrelsen Västra Götaland 2007: Beslut med föreskrifter och skötselplan naturreservatet Ökull-Borregården i Skara kommun.

Naturcentrum AB. 2004: Väg 49 Skara-Skövde. Underlag för alternativstudier på delen Skara-Axvall. Naturinventering och konsekvensbeskrivning Natura 2000, Axevalla hed, Ökull, Höjentorp-Drottningkullen.

Naturcentrum AB. 2007: Naturvärden vid Tåsjön – Vatten och strandmiljöer invid väg 49.

Trafikverket, 2016: Väg 49 Axvall-Varnhem. Rapport Naturvärdesinventering.

Trafikverket, 2019: Väg 49 Skara-Skövde, delen Axvall-Varnhem.

Miljökonsekvensbeskrivning till vägplan.

Vägverket Region Väst. 2007: Referensundersökning vid Tåsjön rv49 sträckan Axvall-Varnhem 2007. Proxab AB.

Vägverket Region Väst 2008: Väg 49 Skara-Skövde, delen Axvall-Varnhem. Miljökonsekvensbeskrivning till arbetsplan.



Trafikverket, 405 33 Göteborg. Besöksadress: Kruthusgatan 19.

Telefon: 0771-921 921

www.trafikverket.se