

# 1 Allmän information

## 1.1 Inledning

Denna järnvägsnätsbeskrivning är utgiven av Banverket. Beskrivningen riktar sig huvudsakligen till järnvägsföretag och till sökande med auktorisation att organisera järnvägstrafik, vilka planerar att utföra eller organisera trafik på den järnvägsinfrastruktur som Banverket förvaltar. För järnvägsnätet i övrigt ska berörda infrastrukturförvaltare ge ut sin egen beskrivning.

Beskrivningen presenterar de tjänster Banverket tillhandahåller samt förutsättningarna för att utnyttja tjänsterna, däribland villkoren för att få tillgång till tjänsterna, information om hur tilldelning av tjänsterna går till, var de finns tillgängliga samt vilka avgifter som gäller för utnyttjande.

Beskrivningen innehåller information om dels de tjänster som utgör tillhandahållande av infrastrukturkapacitet, dels sådana tjänster som har samband med utnyttjandet av infrastrukturkapacitet.

Banverket är en myndighet under Sveriges regering. Ansvarigt departement för järnvägen är Näringsdepartementet. Banverket bedriver såväl förvaltande som producerande verksamhet och har dessutom ett övergripande ansvar – sektorsansvar – för järnvägstransportsystemet.

Regeringen har gett Banverket i uppdrag att samla in och publicera övriga svenska infrastrukturförvaltares järnvägsnätsbeskrivningar.

## 1.2 Syftet med järnvägsnätsbeskrivningen

En järnvägsnätsbeskrivning ska ge den som avser att ansöka om infrastrukturkapacitet på järnvägsnätet nödvändig information om förutsättningarna för detta. Järnvägsnätsbeskrivningen ska innehålla information om

- krav på den sökande samt principer för rätten att bedriva trafik, såsom licens, säkerhetsintyg och trafikeringsavtal
- den tillgängliga järnvägsinfrastrukturen och de större banarbeten som infrastrukturförvaltaren planerar att utföra
- regler för ansökan om kapacitet samt principer och kriterier för tilldelning av kapacitet
- tillgängliga tjänster samt vilka krav och förutsättningar som finns för att nyttja tjänsterna
- avgiftssystem, inklusive avgifter för vissa angivna tjänster.

Enligt järnvägslagen (2004:519) ska järnvägsnätsbeskrivningen upprättas i samråd med berörda parter, exempelvis de som tidigare har ansökt om infrastruktur-

kapacitet och kan förväntas göra detta även i framtiden. Övriga aktörer kan via Banverkets webbplats Banportalen (<http://www.banverket.se/banportalen>) ansöka om att delta i samrådet. Banverket kommer att pröva ansökningen enbart för den utgåva som är under produktion. Att delta i samrådet innebär att ta del av och lämna eventuella synpunkter på innehållet i den utgåva som är under framtagning vid det aktuella tillfället.

## 1.3 Rättslig grund

”Järnvägsnätsbeskrivning” är den svenska översättningen av den engelska termen ”Network Statement” som används i direktiv 2001/14/EG. Enligt detta direktiv ska infrastrukturförvaltare upprätta och offentliggöra en järnvägsnätsbeskrivning.

Den 1 juli 2004 trädde järnvägslagen i kraft, varigenom EG-direktivet genomfördes. Samtidigt genomfördes också tre andra direktiv om utvecklingen av den europeiska gemenskapens järnvägar. I samband med järnvägslagens tillkomst upphävdes ett antal författningar gällande järnväg, varvid vissa sedan tidigare gällande bestämmelser kom att överföras till den nya lagstiftningen.

Järnvägslagens bestämmelser kompletteras av järnvägsförordningen (2004:526) och tillsynsmyndighetens föreskrifter (Transportstyrelsen sedan den 1 januari 2009). Dessa författningar samt delar av den näringsrättsliga lagstiftningen, däribland konkurrenslagen (2008:579), utgör det mest centrala regelverket för järnvägssektorn.

Både järnvägslagen och järnvägsförordningen innehåller bestämmelser om beskrivningen av järnvägsnät. Även Järnvägsstyrelsens alltjämt gällande föreskrifter om tillträde till järnvägsinfrastruktur (JvSFS 2005:1) innehåller bestämmelser om detta. Dessa författningar, liksom övriga författningar som omnämns i detta dokument, finns tillgängliga på (<http://www.lagrummet.se>).

## 1.4 Juridisk status

### 1.4.1 Allmänna anmärkningar

Banverkets järnvägsnätsbeskrivning utgör en beskrivning enligt avsnitt 1.2. Banverket publicerar järnvägsnätsbeskrivningen i syfte att säkerställa insyn, förutsebarhet och icke-diskriminerande tillträde till de tjänster som Banverket tillhandahåller.

### 1.4.2 Ansvar

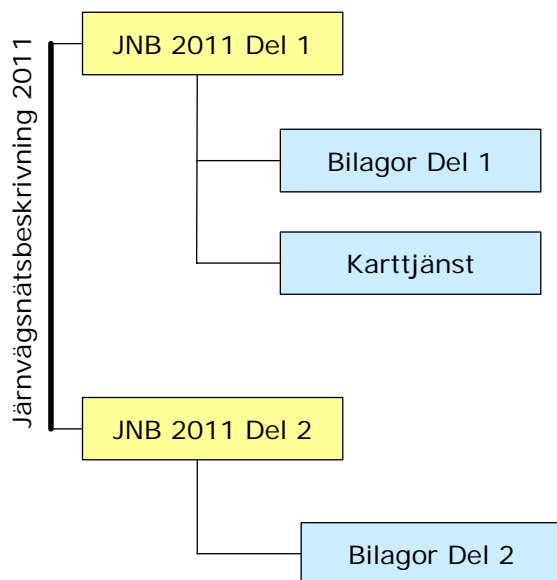
Banverket ansvarar för informationen i järnvägsnätsbeskrivningen enligt vad som följer av lag.

### 1.4.3 Prövning

Transportstyrelsen ska utöva tillsyn enligt järnvägslagen, järnvägsförordningen och föreskrifter meddelade med stöd av dessa författningar. I enlighet med detta kan Transportstyrelsen pröva om Banverkets järnvägsnätsbeskrivning har upprättats i enlighet med gällande bestämmelser.

## 1.5 Struktur

Banverket ingår i RailNetEurope (RNE), som är ett samarbete mellan järnvägsinfrastrukturförvaltare i Europa, med syfte att underlätta gränsöverskridande järnvägstrafik. Banverket har därför följt en dokumentstruktur som är gemensam för RNE (Common Structure, 2009-04-01).



Figur 1.1 Struktur Järnvägsnätsbeskrivning 2011

## 1.6 Giltighetstid och avvikelser

### 1.6.1 Giltighetsperiod

Informationen i järnvägsnätsbeskrivningen avser tiden från och med 12 december 2010 klockan 00.00, till och med 10 december 2011 klockan 24.00. Denna period utgör Tågplan 2011.

### 1.6.2 Avvikelse

Om information som presenteras i järnvägsnätsbeskrivningen behöver ändras eller kompletteras, kommer information om avvikelser att meddelas genom avvikelsemeddelanden. Sådana meddelanden kan avse exempelvis ändringar i infrastrukturen som inte kunnat förutses när dokumentet publicerades, eller ändringar som krävs till följd av ändrade regler.

Risker och konsekvenser analyseras för att avgöra om de ändrade förutsättningarna är av sådan betydelse att avvikelsen behöver meddelas och om samråd behövs innan avvikelsen eventuellt fastställs. För avvikelser som är direkt säkerhetsrelaterade eller föranledda av ändrade lagar eller andra bindande regler sker inget samråd. Avvikelsemeddelanden publiceras på Banverkets webbplats Banportalen och inarbetas löpande i järnvägsnätsbeskrivningen (<http://www.banverket.se/banportalen>).

## 1.7 Publicering

Järnvägsnätsbeskrivningen, inklusive avvikelsemeddelen, publiceras på Banverkets webbplats Banportalen. Där finns också ytterligare information som hör till järnvägsnätsbeskrivningen. De delar av Järnvägsnätsbeskrivningen som kan publiceras i tryckt form, beställs till självkostnadspris från Banverket Digitaltryck.

Banverket  
Digitaltryck  
781 85 Borlänge  
E-post: digitaltryck@banverket.se

På Banportalen publiceras även järnvägsnätsbeskrivningar som upprättats av övriga svenska infrastrukturförvaltare som önskar sådan publicering. Banverket ansvarar inte för sakinnehållet i dessa beskrivningar.

På Banportalen finns möjlighet för aktörer som tillhandahåller järnvägsrelaterade tjänster till järnvägsföretag eller trafikorganisatörer att publicera kontaktuppgifter med länkar till den egna webbplatsen.

## 1.8 Kontakter

I bilaga 1.1 finns kontaktuppgifter för

- information om Järnvägsnätsbeskrivning 2011
- information om övriga frågor som rör Banverket
- övriga kontakter
- kundservice
- samarbete mellan infrastrukturförvaltare enligt avsnitt 1.9
- tilldelningsprocess enligt avsnitt 4.3
- tjänster enligt kapitel 5 – ansökan senast 2010-04-12 enligt avsnitt 4.2.2
- tjänster enligt kapitel 5 – ad hoc-process enligt avsnitt 4.2.3 till och med sju dagar före trafikstart
- tjänster enligt kapitel 5 – ad hoc-process enligt avsnitt 4.2.3 inom sju dagar före trafikstart
- tilläggstjänster enligt avsnitt 5.4.5.1
- extra tjänster enligt avsnitt 5.5
- redovisning av avgiftsunderlag enligt avsnitt 6.2.4
- reklamation av tjänster.

## 1.9 RailNetEurope – internationellt samarbete mellan infrastruktur-förvaltare

Ett antal europeiska infrastrukturförvaltare och kapacitetsfördelare bildade 2004 en gemensam organisation, RailNetEurope (RNE), för främjande av internationell järnvägstrafik. Ett gemensamt kontor för samordning (Joint Office) finns i Wien. RNE representerar sina medlemmar i form av en sammanslutning vars mål är att underlätta för internationell trafik på det europeiska järnvägsnätet.

RNE:s medlemmar samarbetar för att harmonisera arbetsättet inom järnvägen och för att få till stånd ett gemensamt förhållningssätt för att främja europeisk järnvägsverksamhet ur infrastrukturens synpunkt samt för att gagna hela järnvägsindustrin.

RNE har i dag 35 medlemmar som förvaltar ett nät med ungefär 244 000 kilometer järnvägsinfrastruktur. Infrastrukturförvaltarna ger service åt mer än 140 järnvägsföretag med internationell verksamhet inom Europa.

RNE:s huvudmål är att utveckla och förbättra den internationella järnvägstrafiken. För att åstadkomma detta fokuserar RNE på hela järnvägsinfrastrukturens produktionsprocess. Detta inkluderar harmonisering av medlemmarnas mellan- och långtidsplanering, tidtabellsplanering, marknadsföring, försäljning och drift samt uppföljning, såsom övervakning och rapportering.

### 1.9.1 One Stop Shop

One Stop Shop (OSS) fungerar som ett nätverk med kundkontaktpunkter som lyder under RNE och lanserades av de europeiska järnvägsinfrastrukturförvaltarna och kapacitetsfördelarna i RailNetEurope. En kund som ansöker om internationell kapacitet behöver enbart kontakta en av dessa OSS, som sedan startar hela processen med internationell samordning för kapacitetsplanering. Den OSS som blivit kontaktad samarbetar tätt med berörda infrastrukturförvaltare och

- erbjuder kunden stöd och information för hela infrastrukturförvaltarens produkt- och servicekedja
- erbjuder all behövlig information för att kunden ska få tillgång till infrastrukturen hos varje enskild infrastrukturförvaltare inom RNE
- handhar förfrågningar om all internationell tågtrafik inom RNE
- ser till att ansökan för nästa tidtabellsperiod beaktas rätt i den årliga tidtabellsprocessen
- tillhandahåller tågtrafikerbjudanden för hela den internationella resan; själva tågtrafikkoordineringen görs i första hand via RNE:s verktyg Pathfinder.

Varje One Stop Shop är en del i ett internationellt nätverk som är uppbyggt för att göra tillgången till järnvägens kapacitet så enkel som möjligt för kunderna. OSS erbjuder även information om infrastrukturavgifter, uppföljning av tågföringen samt kvalitetsuppföljning.

OSS-filosofin innebär kompetent och effektiv assistans över alla gränser på ett öppet och icke-diskriminerande sätt.

En lista på OSS kontaktpersoner finns på [www.railneteuropa.com](http://www.railneteuropa.com).

Banverkets OSS kan nås via e-post: [oss@banverket.se](mailto:oss@banverket.se). Se även bilaga 1.1.

## 1.9.2 RNE Verktyg och hjälpmedel

# 1.10 Förkortningar och definitioner

## 1.10.1 Förkortningar

**BVF:** Banverkets interna föreskrifter

**BV-FS:** Banverkets författningssamling

**BVS:** Banverkets tekniska systemstandard

**COTIF:** Convention relative aux transports internationaux Ferroviaires

**EES:** Europeiska ekonomiska samarbetsområdet

**EG:** Europeiska gemenskapen

**EIRENE:** European Integrated Railway Radio Enhanced Network

**ERTMS:** European Rail Traffic Management System

**GSM-R:** Global System for Mobile Communication – Railway

**JTF:** Järnvägsstyrelsens trafikföreskrifter

**JvSFS:** Järnvägsstyrelsens författningssamling

**OSS:** One Stop Shop

**PSB:** planerade större banarbeten

**RNE:** RailNetEurope

**sth:** största tillåtna hastighet

**TSD:** Teknisk specifikation för driftskompatibilitet

## 1.10.2 Definitioner

**Anmält organ:** Organ som enligt lag (1992:1119) om teknisk kontroll anmäls för uppgifter i samband med bedömning av överensstämmelse enligt bestämmelser som gäller inom Europeiska ekonomiska samarbetsområdet.

**Avvikelsemeddelande:** Meddelande från Banverket om ändring eller komplettering av information i järnvägsnätsbeskrivningen.

**Banverkets järnvägsnät:** Den järnvägsinfrastruktur som tillhör staten och drivs och förvaltas av Banverket.

**Bärgning:** Åtgärder i förekommande fall efter avslutad röjning i syfte att omhänderta järnvägsföretagets fordon eller egendom.

**Delsystem:** Del av järnvägssystem.

**Godsterminal:** Anläggning för omlastning av gods från ett transportmedel till ett annat.

**Infrastrukturförvaltare:** Den som förvaltar järnvägsinfrastruktur och driver anläggningar som hör till infrastrukturen, exempelvis Banverket och Inlandsbanan AB.

**Järnvägsfordon:** Rullande materiel som kan framföras på järnvägsspår.

**Järnvägsföretag:** Den som med stöd av licens eller särskilt tillstånd tillhandahåller dragkraft och utför järnvägstrafik.

**Järnvägsinfrastruktur:** För järnvägstrafik avsedda spår-, signal- och säkerhetsanläggningar, trafikledningsanläggningar, anordningar för elförsörjning av trafiken samt övriga fasta anordningar som behövs för anläggningarnas bestånd, drift eller brukande.

**Järnvägsnät:** Järnvägsinfrastruktur som förvaltas av en och samma infrastrukturförvaltare.

**Järnvägssystem:** Järnvägsinfrastruktur och järnvägsfordon samt drift och förvaltning av infrastrukturen och fordonen.

**Resande:** Personer som medföljer fordonssättet vid en tågfärd, spärrfärd eller växling, utom den tjänstgörande personalen. (JvSFS 2008:7)

**Räddning:** Åtgärder av samhällets räddningstjänst i enlighet med lagen om skydd mot olyckor (2003:778).

**Röjning:** Åtgärder, i förekommande fall efter avslutad räddning, i syfte att undanröja hinder för att få spår trafikerbart efter olycka eller haveri.

**Specialtransport:** Transport som överskrider någon teknisk norm för spåranläggningen och som får genomföras på vissa villkor som beslutas av

Banverket.

**Spårfordon:** Järnvägsfordon som kräver godkännande av tillsyningsmyndigheten. Spårfordon indelas dels i storfordon och småfordon och dels i drivfordon och vagnar. En fordonsenhet som består av fast sammankopplade delar betraktas som endast ett spårfordon. (JvSFS 2008:7)

**Största tillåtna axellast (STAX):** Ett mått på hur mycket varje hjulaxel får belasta spåret, uttryckt i enheten ton.

**Största tillåtna vagnvikt per meter (STVM):** Fordonets vikt dividerat med fordonets längd, uttryckt i ton per meter.

**Tidtabell:** Sträckan samt tids- och gångdagsuppgifter enligt vilka ett tåg ska framföras.

**Tillträdestjänster:** Sådana tjänster som ingår antingen i tjänstekategorin minimipaketet av tillträdestjänster (tåglägen) eller i tjänstekategorin bantillträdestjänster och tillträde till angränsande faciliteter.

**Trafikeringsavtal:** Avtal mellan Banverket och ett järnvägsföretag eller den som har rätt att organisera järnvägstrafik, om förutsättningar och villkor för trafik på Banverkets järnvägsnät.

**Trafikhuvudman:** Huvudman enligt lagen (1997:734) om ansvar för viss kollektiv persontrafik.

**Trafikorganisatör:** Verksamhetsutövare som enligt 3 kap. 5 § järnvägslagen har rätt att organisera men inte själv utföra järnvägstrafik.

**Transportvillkor:** De särskilda villkor som gäller för framförande av specialtransport.

**Transporttillstånd:** Tillstånd att få genomföra specialtransport.

**Tågbildningsplats:** Det övergripande begreppet för de platser där tåg bildas, oavsett om det är gods- eller persontrafik. Det finns två typer av tågbildningsplatser: rangerbangårdar och övriga bangårdar.

**Tågläge:** Den infrastrukturkapacitet som, enligt vad som anges i en tågplan, får tas i anspråk för att framföra järnvägsfordon, utom arbetsfordon, från en plats till en annan under en viss tidsperiod. (Järnvägslagen [2004:519], 1 kap. 4 §)

**Tågplan:** Plan över användning av järnvägsinfrastruktur under en viss angiven period.