

RAPPORT

Ändringar efter granskning av vägplan

Väg 23 delen Tjörnarps – Sandåkra, mötesfri väg
Höørs och Hässleholms kommuner, Skåne län
2024-12-16



Trafikverket

Postadress: Box 366, 201 23 Malmö

E-post: trafikverket@trafikverket.se

Telefon: 0771-921 921, Texttelefon: 010-123 50 00

Konfidentialitetsnivå: 1 Ej känslig

Dokumenttitel: PM Ändringar efter granskning av vägplan

Författare: Claes Danling

Dokumentdatum: 2024-12-16

Ärendenummer: TRV 2017/82394

Uppdragsnummer: 160882

Version: 0.1

Kontaktperson: Camilla Rasmusson, Trafikverket

Innehåll

1 Motiv till ändringen.....	4
2 Beskrivning av ändringen.....	8
2.1 Beskrivning av ändringen	8
2.2 Ändrade handlingar	19
3 Information till berörda av ändringen.....	20
4 Kostnadsförändringar	21
5 Ändring av miljökonsekvensbeskrivning	22

1 Motiv till ändringen

I samband med granskningen av vägplanen för väg 23 delen Tjörnarps-Sandåkra under hösten 2024 har ett antal yttranden och synpunkter på planen inkommit som föranlett mindre ändringar och tillägg i granskningshandlingen. Det har också uppdagats ett antal felaktigheter i fastighetsförteckning och sändlista daterade 2024-08-23 som lett till problem vid utskick av brev till berörda. Trafikverket har därför valt att göra en kompletterande granskning gällande de ändringar och tillägg som gjorts efter granskningen med en uppdaterad fastighetsförteckning och sändlista för samtliga berörda.

Ändringar i vägplan:

1. Försvarsmakten har i sitt yttrande pekat ut två anslutningar till väg 23 som måste vara anpassade för deras tunga och stora transporter. Korsningen mellan väg 23 och väg 2000 är en av dessa och den behöver justeras med avseende på framkomlighet för de kravställda transporterna. Ändringen kan göras inom det vägområde vägplanen redan tar i anspråk och påverkar därmed ingen enskild markägare eller vägplanens omfattning. Även enskilda vägar som ansluter till väg 23 kan komma att behöva justeras till följd av Försvarsmaktens yttrande, men detta kommer att hanteras i kommande lantmäteriförrättningar.
2. Länsstyrelsen har i sitt yttrande framfört att de vill att bredden för faunabron vid Vätteryd tydligt ska framgå i vägplanen. Trafikverket har därför valt att komplettera beskrivningen av skyddsåtgärd SK5 med bredden 10 m på plankartorna. I samband med detta har också följande mindre justeringar gjorts för att ytterligare förtydliga situationen kring bron:
 - a. Två nya skyddsåtgärder har lagts till. SK11 Faunaskärm för att förtydliga och särskilja skärmen över bron från bullerskyddsskärmar och faunastängsel. SK12 Faunapassage för klövvilt för att särskilja befintlig passage under väg 23 vid stickspårsbron i Sandåkra från faunabron vid Vätteryd. Tidigare hade båda beteckningen SK5.
 - b. Mindre justering i dragningen av faunaskärm för att bättre ansluta till omkringliggande terräng och därmed ge bättre styrning av vilt. Justeringen innebär ingen påverkan på vägområde.

- c. Vägområdesgränsen på sydöstra sidan om faunabron har justeras något för att överensstämna med släntutfallet från brobanken. 8 m² tillfällig nyttjanderätt övergår istället till 8 m² vägrätt. Påverkan på vägplanens omfattning och ökningen av intrånget i enskild fastighet bedöms som liten. Faunabron innebär redan ett betydligt intrång i berörd fastighet.
3. Höörs kommun har i sitt yttrande framfört ett antal punkter som föranlett ändringar i vägplanen:
- a. Illustrationskartan behöver visa hur gående och cyklister kan passera Landsvägen i södra Tjörnarps vid den punkt där gång- och cykelvägen från trafikplatsen slutar i höjd med infarten till Spångahusvägen. Det behöver också framgå i planbeskrivningen att det inte finns någon befintlig cykelväg på västra sidan av Landsvägen och att det är Trafikverket som ansvarar för lösningen att ta sig över till östra sidan. Vägplanen har kompletterats för att visa på föreslagen lösning för passage och bättre beskriva situationen vid anslutningen till Landsvägen. Ändringen påverkar inte vägområde eller enskild fastighet då ändringen avser åtgärder inom område för kommunal väg.
 - b. Illustrationskartan behöver redovisa en vändplats som möjliggör vändning av tung trafik i slutet av den kommunala gatan Skogsvägen i anslutning till fastighet Släden 1. Vändplanen ska möjliggöra vändning för nyttotrafik som exempelvis sopbilar och räddningstjänstens fordon. Ändringen påverkar inte vägområde eller enskild fastighet då ändringen avser åtgärder inom område för kommunal väg.
 - c. Kommunen har antagit en utvecklingsplan, som utgör del av översiktsplanen, för Tjörnarps. Det behöver framgå av planbeskrivningen att hänsyn till utvecklingsplanen har tagits. Tidigare benämndes utvecklingsplanen för Tjörnarps som planerad och under arbete i planbeskrivningen. Trafikverket har uppdaterat planbeskrivningen med avseende på att utvecklingsplanen är antagen.
 - d. I sitt yttrande har kommunen påpekat att planbeskrivningen beskriver en situation söder om trafikplatsen i södra Tjörnarps där oskyddade trafikanter ska röra sig längs väg 23:s vägren för att ta sig till och från Tjörnarps. Kommunen vill därför att projektet säkerställer att oskyddade trafikanter kan röra sig

säkert på denna sträcka, bland annat genom att vägrenarna breddas mer än vad som föreslås i planen.

Utgångspunkten i vägplanen för oskyddade trafikanter är att gående och cyklande ska röra sig i största möjliga utsträckning på ett utbyggt sidovägnät i kombination med kortare sträckor nyanlagda cykelvägsdelar samt kortare sträckor med grusade gångytor. Situationen för gående och cyklande längs med väg 23 söder om Tjörnarps har utretts i en Åtgärdsvalsstudie (ÅVS) Väg 23 E22 -Tjörnarps. ÅVS:n beslutades 2024-08-30. Slutsatsen i denna är att man för att ta sig från bebyggelse och orter söder om vägplanens gräns in till Tjörnarps inte ska röra sig längs väg 23. Trafiksäkerhetsklassningen för sträckan bedöms som "låg". Gående och cyklande hänvisas istället till väg 1323 och 1324 samt enskilda vägar väster om väg 23. Detta kan innebära en lång omväg för några boende. Möjligheten att kunna ta sig längs med väg 23 behöver därför fortsatt finnas kvar och därför kvarstår förslaget i vägplanen att väg 23 utförs med vägrensseparatoring på sträckan söder om Tjörnarps trafikplats. Trafikverket har förtydligat detta i planbeskrivningen.

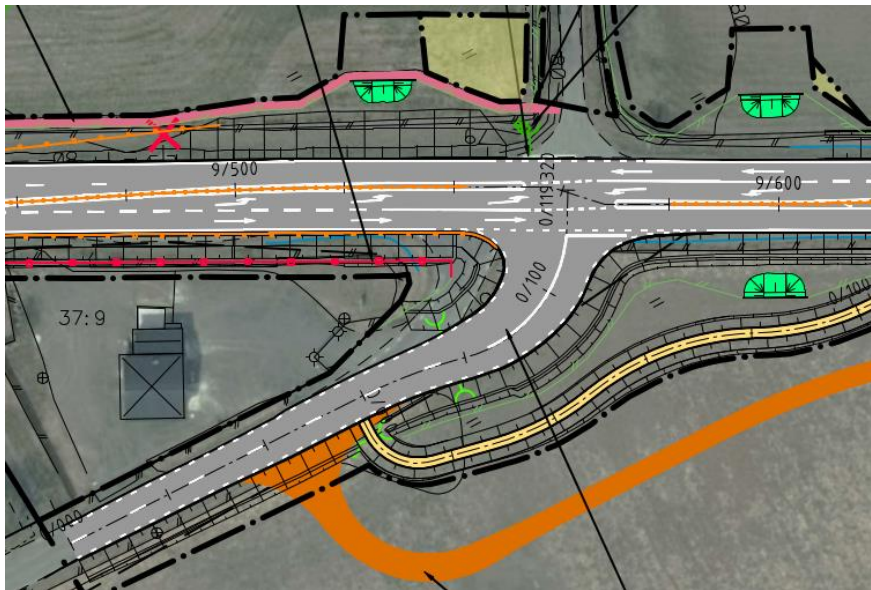
4. I samband med att ändringar enligt punkterna 1, 2 och 3 görs i vägplanen har Trafikverket valt att även göra följande ändringar.
 - a. Vid framtagande av handlingar för ansökan om tillstånd för vattenverksamhet har det framkommit ett behov av att justera ett område för tillfällig nyttjanderätt för byte av befintliga trummor vid 11/500. Syftet är att ge bättre utrymme till de åtgärder som föreslås i ansökan. Justeringen innebär att ytan för tillfällig nyttjanderätt väster om väg 23 ökas något och ytan öster om minskas med motsvarande storlek. Justeringen påverkar tre enskilda fastigheter. För två fastigheter ökar intrång till följd av tillfällig nyttjanderätt något. För en fastighet minskar ytorna med tillfällig nyttjanderätt något samtidigt som en yta om 11 m² med tillfällig nyttjanderätt övergår till vägrätt. Ändringen i vägplanen och intrånget i enskilda fastigheter bedöms som mindre då berörda fastigheter redan har relativt stora intrång av planen.
 - b. Gränsen för vägplanen på den västra sidan om trafikplats Sösdala har justerats för att stämma överens med redan angiven tillfällig nyttjanderätt. Justeringen påverkar inte vägområdets eller vägplanens omfattning.

- c. Vid de fortlöpande samråden med ledningsägare har tolkningen av behovet av vägområde med vägrätt på östra sidan om den så kallade stickspårsbron, sektion 12/000, ifrågasatts. En del av ytan skulle redan idag kunna ses som en del av befintlig väganläggning med slänter från bronns vingar ned mot den enskilda vägen. Området med ny vägrätt har därför setts över och justerats då den tidigare tolkningen anses alltför konservativ och inte heller stämmer överens med hur området med vägrätt har tolkats på västra sidan. Justeringen innebär att ett område med tillfällig nyttjanderätt utgår och ersätts med vägrätt. Ökningen av vägrätten sker inom en fastighet som ägs av Trafikverket. Påverkan på vägplanen bedöms därför som liten.
5. För att komma till rätta med fastighetsförteckning och sändlista har dessa uppdaterats i sin helhet med nytt datum 2024-11-13. Adresser och andra uppgifter har rättats, och förändringar i ägarförhållanden som skett fram till och med 2024-11-13 har tagits med.

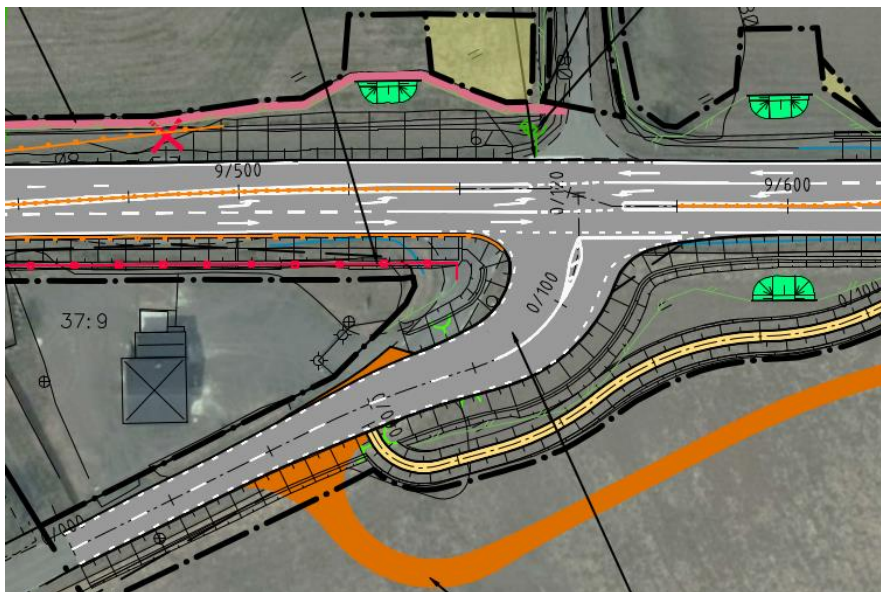
2 Beskrivning av ändringen

2.1 Beskrivning av ändringen

1. Utformningen av plankorsningen mellan väg 23 och väg 2000 har ändrats för att medge att de större transporter som Trafikverket krävställer ska kunna passera utan hinder. Ändringen medför ingen justering i vägområdet utan rör endast geometrierna för de båda vägarna. Ändringen framgår av utformningsplan 101T0215 . Se även Figur 1 och Figur 2.



Figur 1. Utsnitt från utformningsplan som visar korsning innan ändring.



Figur 2. Utsnitt från utformningsplan som visar korsning efter ändring.

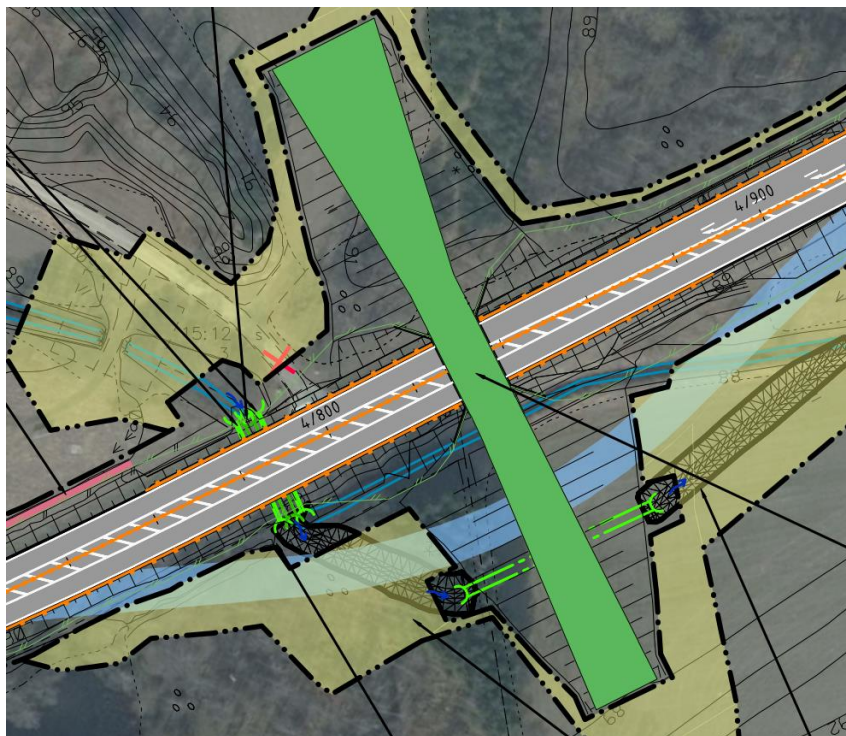
2. Ändringar punkt 2:

- a. På plankartorna 100C9502 och 101Co208 har en ny skyddsåtgärd lagts till, SK11 Faunaskärm, höjd 2,2 m, och skyddsåtgärd SK5 har förtydligats med avseende på breddmått faunabro, SK5 Faunapassage för klövvilt, bredd 10 m .

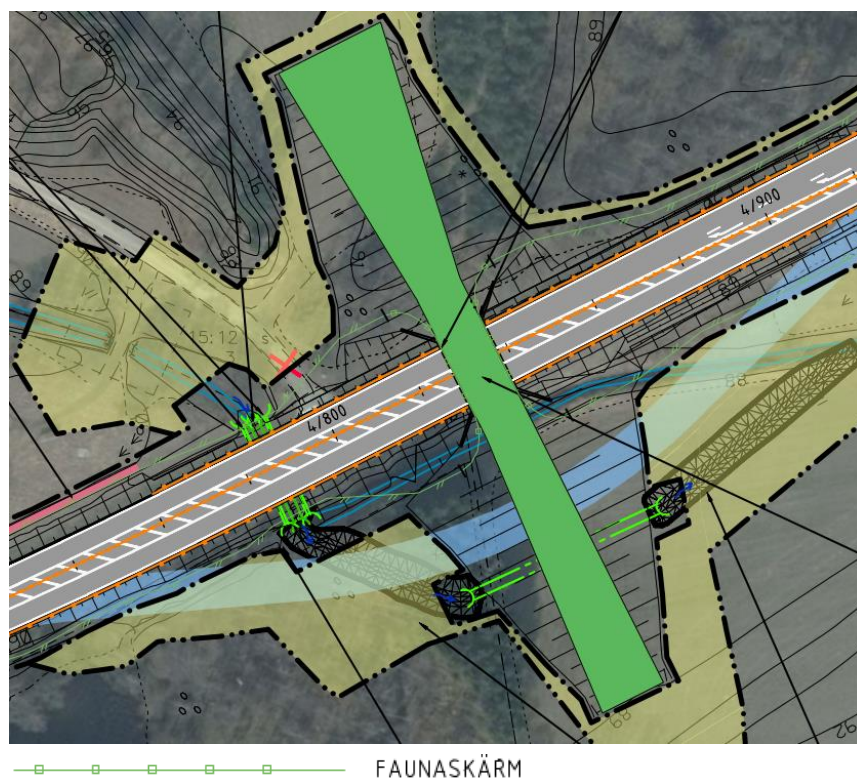
På plankartor 100C9502 och 101Co218 har ny SK-åtgärd lagts till, SK12. Se punkt 4c för redovisning av denna ändring.

Ändringarna har också införts i planbeskrivningen, se tabell 12 i denna.

- b. Faunaskärmens sträckning och anpassning mot omkringliggande terräng har justerats, se illustrationskarta 101To208. Ny linjetyp för faunaskärm har lagts till. Ingen påverkan på vägområde. Se Figur 3 och Figur 4.

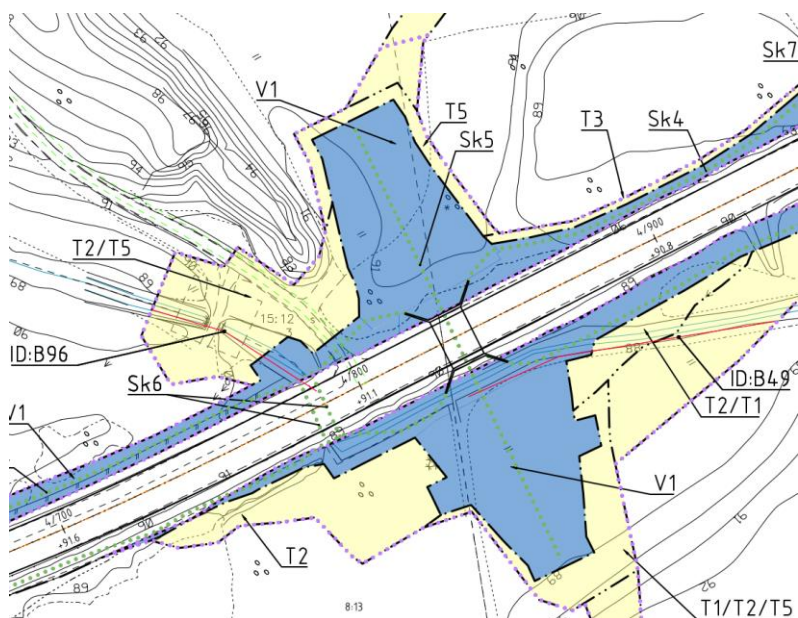


Figur 3. Utsnitt från illustrationskarta innan ändring.

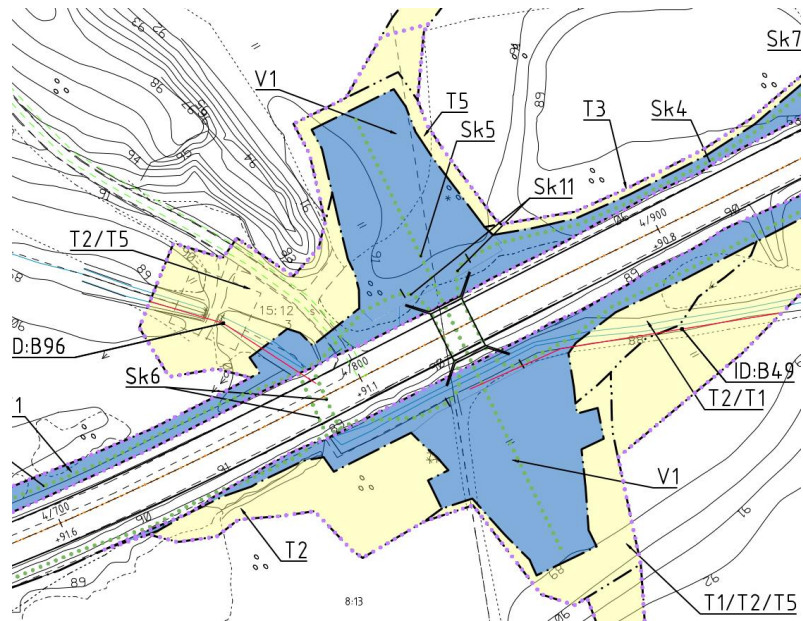


Figur 4. Utsnitt från illustrationskarta efter ändring.

- c. Vägområdesgränsen på sydöstra sidan om faunabron har justerats för att överensstämja med släntutfall från brobanken. 8 m² tillfällig nyttjanderätt övergår till 8 m² vägrätt på fastigheten Sösdala 8:13. Se Figur 5 och Figur 6.



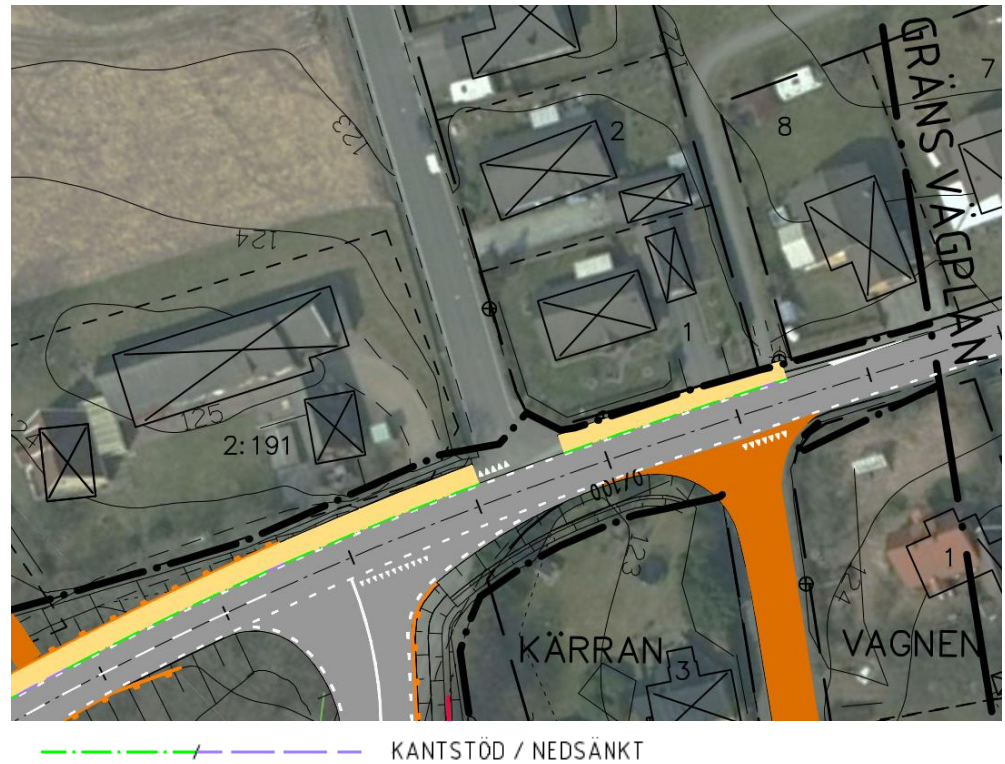
Figur 5. Utsnitt från plankarta innan ändringar.



Figur 6. Utsnitt från plankarta efter ändringar.

3. Ändringar punkt 3:

- a. På illustrationsplan 101To201 framgår nu att det finns möjlighet för passage med cykel från västra till östra sidan av Landsvägen. Se Figur 7.



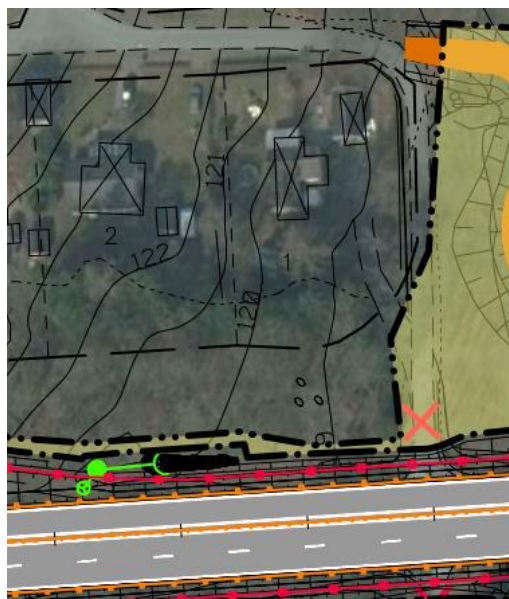
Figur 7. Utsnitt från illustrationskarta efter ändring.

Planbeskrivningen har också förtydligats med avseende på anslutningen till Landsvägen, se kapitel 3.2.1 sida 50 där texten har justerats.

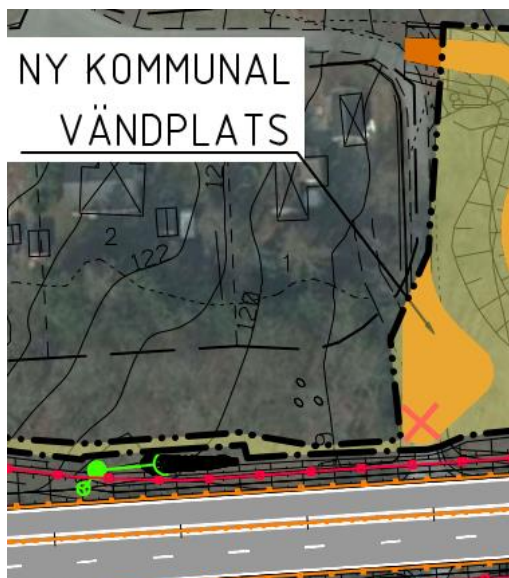
Från: Som komplement till det utbyggda sidovägnätet anläggs det en gång- och cykelväg i samband med planskildheten i södra Tjörnarps, sektion 0/250. Denna gång- och cykelväg har syftet att separera trafikslagen över bron för en säkrare passage. Gång- och cykelvägen kopplar till en befintlig gång- och cykelväg på västra sidan av Landsvägen. Inne i Tjörnarps samhälle finns trottoarer längs Landsvägen.

Till: Som komplement till det utbyggda sidovägnätet anläggs det en gång- och cykelväg i samband med planskildheten i södra Tjörnarps, sektion 0/250. Denna gång- och cykelväg har syftet att separera trafikslagen över bron för en säkrare passage. Gång- och cykelvägen avslutas på östra sidan av väg 23 i höjd med en befintlig gång- och cykelväg på västra sidan av Landsvägen. För passage med cykel från västra till östra sidan av Landsvägen anläggs sträckor med nedsänkt kantsten. För att ta sig vidare längs Landsvägen inne i Tjörnarps samhälle finns cykelfält i vägbanan parallellt med trottoarerna på båda sidor.

- b. Vändplan på kommunal gata Skogsvägen vid Släden¹ illustreras på illustrationsplan 101To202. Ändringen påverkar inte vägområdet. Se Figur 8 och Figur 9.



Figur 8. Utsnitt från illustrationskarta före ändring.



Figur 9. Utsnitt från illustrationskarta efter ändring.

- c. Planbeskrivningen har justerats så att det framgår att det är antagen Utvecklingsplan för Tjörnarps kommun som har tagits hänsyn till, se kapitel 2.3.3 samt 4.3.1. Planen har också lagts till som digital källa.

Kap 2.3.3 Kommunal planering:

Från: *Höörns kommun arbetar med en utvecklingsplan för Tjörnarps kommun, som ska bli del av kommunens översiktsplan. Utvecklingsplanen innehåller bland annat förslag till planering för gång- och cykeltrafik med särskild hänsyn till ombyggnadsplanerna för väg 23.*

Till: Höörs kommun har i oktober 2022 antagit en ny utvecklingsplan för Tjörnarps kommun, som är en del av kommunens översiktsplan. Utvecklingsplanen innehåller bland annat förslag till planering för gång- och cykeltrafik med särskild hänsyn till ombyggnadsplanerna för väg 23.

Kap 4.3.1 Kommunal planering:

Från: Vägplanen bedöms därmed inte strida mot Höörs kommuns översiktsplan eller förslag till utvecklingsplan för Tjörnarps kommun.

Till: Vägplanen bedöms därmed inte strida mot Höörs kommuns översiktsplan eller utvecklingsplanen för Tjörnarps kommun.

d. *Texten i planbeskrivningen kapitel 3.2.1*

Utbyggnadsalternativet, rubrik Särskilda åtgärder för gång- och cykeltrafik, har ändrats för att förtydliga förutsättningarna för gående och cyklande söder om trafikplatsen i södra Tjörnarps kommun.

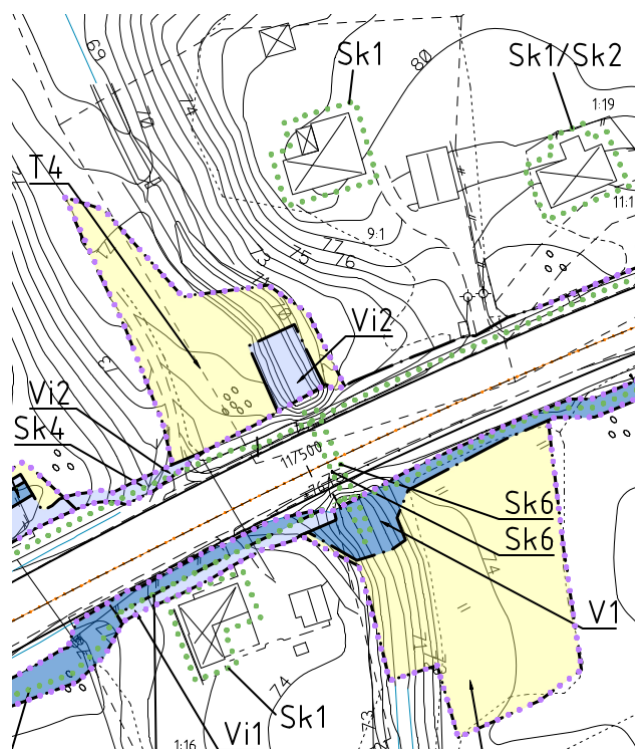
Från: För vissa delar längs sträckan där det är låga flöden av gående och cyklister, där separat gång- och cykelbana inte kan motiveras och där lågtrafikerade sidovägar saknas föreslås att oskyddade trafikanter får färdas på vägrenen på väg 23 (så kallad vägrensseparatoring). Detta innebär att vägrenen breddas till 0,75 meter och att närmsta körfält minskas med 0,25 meter. Med den här justeringen i vägrensbredd blir det ingen påverkan på vägområdets utbredning. Denna lösning föreslås på sträckan söder om Tjörnarps södra infart i norrgående riktning, se Figur 25. På samma sträcka planeras i södergående riktning en 0,5 meter bred vägren från korsningen och cirka 180 meter söderut, varifrån en övergång görs till befintlig cirka två meter bred vägren. På denna korta sträcka är det tänkt att oskyddade trafikanter ska kunna nyttja det planerade påfartskörfältet från Tjörnarps kommun i riktning söderut. Se Figur 25.

Till: För vissa delar längs sträckan där det är låga flöden av gående och cyklister, där separat gång- och cykelbana inte kan motiveras och där lågtrafikerade sidovägar saknas eller innebär en längre omväg görs det möjligt för oskyddade trafikanter att färdas på vägrenen på väg 23 (så kallad vägrensseparatoring). Detta innebär att vägrenen breddas till 0,75 meter och att närmsta körfält minskas med 0,25 meter. Med den här justeringen i vägrensbredd blir det ingen påverkan på vägområdets utbredning. Detta är dock inte huvudprincipen för hur gående och cyklande är tänkta att röra sig längs sträckan. På sträckan söder om Tjörnarps södra infart hänvisas gående och cyklister till väg 1323 och 1324 samt enskilda vägar väster om väg 23. För att inte omöjliggöra rörelse längs väg 23 föreslås sträckan utföras med vägrensseparatoring i norrgående riktning, se Figur 25.

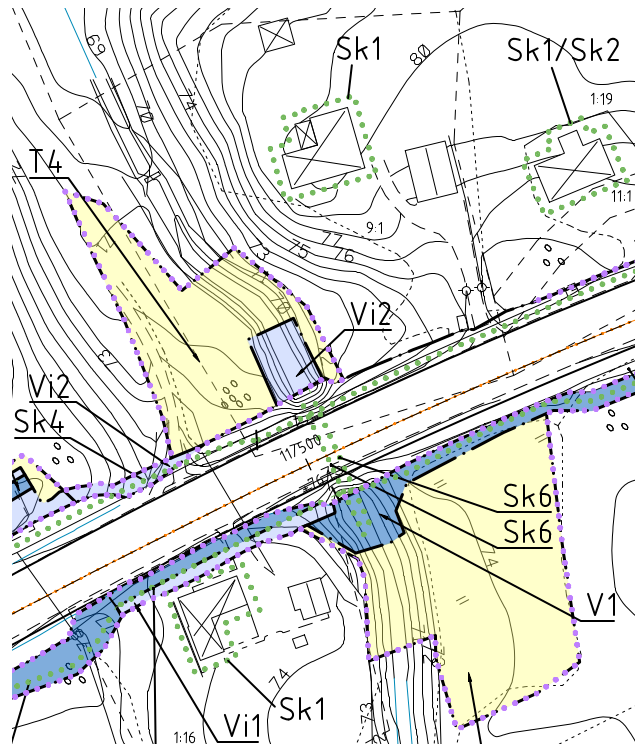
På samma sträcka planeras i södergående riktning en 0,5 meter bred vägren från korsningen och cirka 180 meter söderut, varifrån en övergång görs till befintlig cirka två meter bred vägren. På denna korta sträcka ska oskyddade trafikanter kunna nyttja det planerade påfartskörfältet från Tjörnarps i riktning söderut. Se Figur 25.

4. Ändringar punkt 4:

- a. På planritning 101C0218 har ytor med tillfällig nyttjanderätt ändrats så att en del av den totala ytan som behövs för arbeten kring trummorna flyttats från den östra till den västra sidan av väg 23. Se Figur 10 och Figur 11.



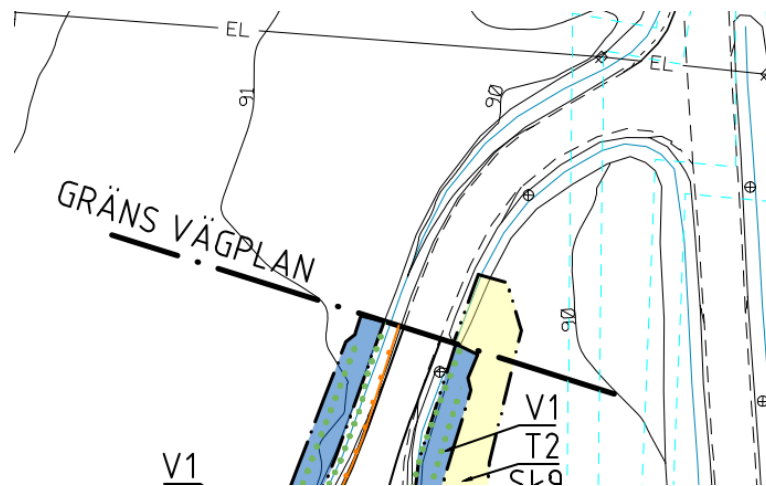
Figur 10. Utsnitt från plankarta före ändring.



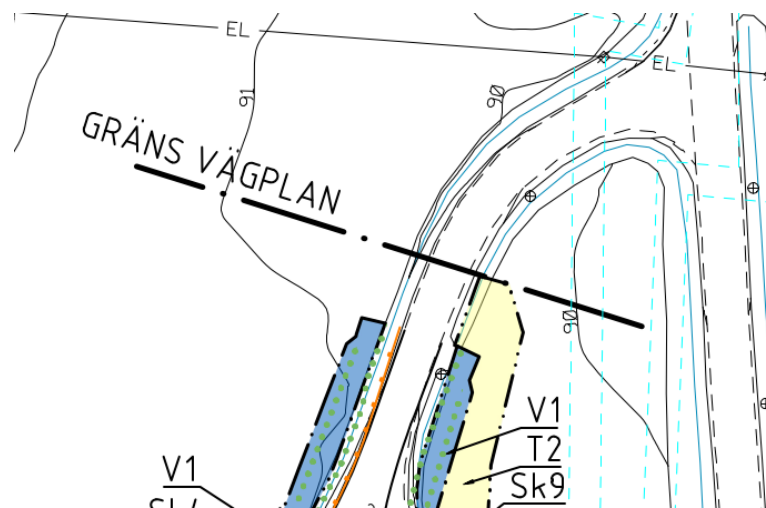
Figur 11. Utsnitt från plankarta efter ändring.

Ändringen innebär att intrånget i tre fastigheter ändras. För Sandåkra 1:24 gäller att 33 m² tillfällig nyttjanderätt tillkommer, 57 m² utgår och 11 m² tillfällig nyttjanderätt övergår till vägrätt. Summerat avgår 35 m² tillfälligt nyttjande. För Sandåkra 1:16 tillkommer 2 m² tillfälligt nyttjanderätt. För Sandåkra 1:9 tillkommer 76 m² tillfällig nyttjanderätt.

- b. Gränsen för vägplanen har justerats något västerut längs rampen från väg 1978 till väg 23 vid trafikplats Sösdala. Detta för att stämma överens med den redan angivna tillfälliga nyttjanderätten. Ändringen framgår av planritning 101C0210 och illustrationsplan 101T0210. Vägplanens omfattning påverkas inte av detta. Se Figur 12 och Figur 13.

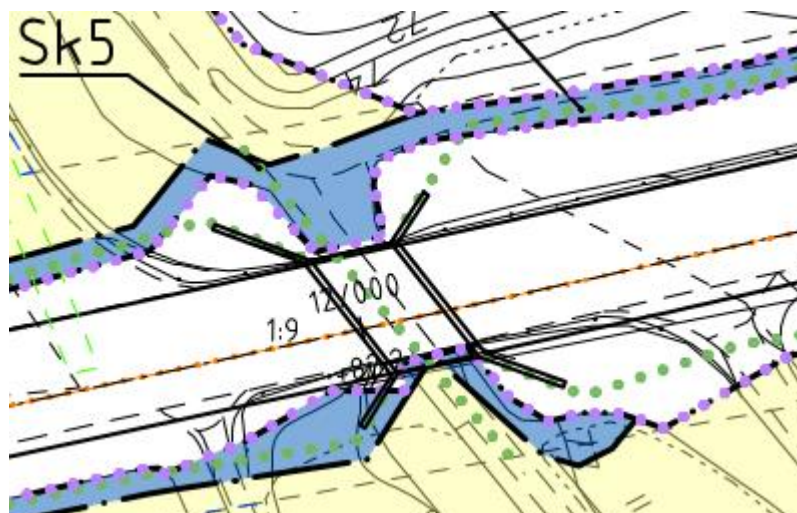


Figur 12. Utsnitt från plankarta före ändring.

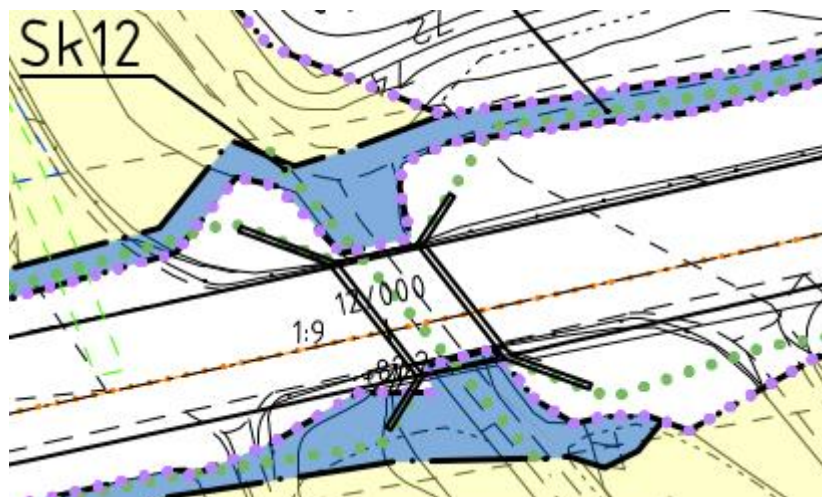


Figur 13. Utsnitt från plankarta efter ändring.

- c. Gränsen för vägområde med vägrätt på östra sidan av den så kallade Stickspårsbron har justerats för att bättre stämma överens med hur väganläggningen tar plats i omgivningen och för att stämma med hur vägområdet tolkats på västra sidan. Ny SK-åtgärd har lagts till, SK12. Ändringen framgår av planritning 101C0218 och illustrationsplan 101T0218. Se även Figur 14 och Figur 15.



Figur 14. Utsnitt från plankarta före ändring.



Figur 15. Utsnitt från plankarta efter ändring.

Ändringen innebär att 101 m² tillfällig nyttjanderätt på fastigheten Sandåkra 1:9 övergår till vägrätt. Fastigheten ägs av Trafikverket.

Till följd av ändringarna under punkt 2a har även en ny skyddsåtgärd, SK12 Faunapassage för klövvilt, lagts till för att särskilja denna passage för klövvilt från faunabron vid Vätteryd.

5. Fastighetsförteckningen har uppdaterats i sin helhet med nytt datum 2024-11-13. Förteckningen har rättas med avseende på felaktiga adresser, skillnader i redovisning mellan flikar samt en förnyad genomgång av samfälligheter och rättigheter som berörs. Slutligen har förteckningen uppdaterats med avseende på att några fastigheter bytt ägare under den tidigare granskningstiden. Sändlistan har sedan uppdaterats utifrån ny fastighetsförteckning.

2.2 Ändrade handlingar

Följande handlingar har ändrats:

Planbeskrivning.

Plankartor 100C9502, 101C0208, 101C0210 och 101C0218.

Illustrationskartor 101T0201, 101T0202, 101T0208, 101T0210, 101T0215.

Fastighetsförteckning.

Sändlista.

De i vägplanen genomförda ändringarna medför inga ändringar i projektets Miljökonsekvensbeskrivning, MKB.

3 Information till berörda av ändringen

De som berörs av ändringarna kommer att få ta del av dessa genom att vägplanen kungörs för en kompletterande granskning. Om synpunkter inkommer under den kompletterande granskningen kommer dessa att redovisas och kommenteras i ett kompletterande granskningsutlåtande.

4 Kostnadsförändringar

Ändringarna i vägplanen bedöms inte medföra några kostnadsförändringar för projektet.

5 Ändring av miljökonsekvensbeskrivning

Ändringarna har inte föranlett ändring av projektets miljökonsekvensbeskrivning, MKB.

Malmö, 2024-12-18

Ort, datum

Camilla Rasmusson

Projektledare

Trafikverket, Box 366, 201 23 Malmö. Besöksadress: Neptunigatan 52

Telefon: 0771-921 921, Texttelefon: 010-123 50 00

[trafikverket.se](https://www.trafikverket.se)