

Kulturhistorisk dokumentation av Björns tegelbruk

Luleå Sunderbyn 30:23, Luleå kommun, Norrbottens län

Kristina Jonsson



JAMTLI, 2018

Innehållsförteckning

Inledning.....	3
Uppdraget	3
Bakgrund.....	4
Syfte och metod	4
Resultat.....	4
Arkiv- och litteraturstudier	4
Historik: tegelindustrier och Björns tegelbruk	4
Kartor och ortofoton.....	8
Fältinventering.....	10
Huvudbyggnaden med ringugn.....	10
Torklador i norr.....	11
Tegellador i söder.....	12
Övrig bebyggelse	13
Lertäkter.....	13
Tolkning och utvärdering.....	14
Sammanfattning.....	15
Referenser.....	16
Arkivmaterial	16
Skriftliga källor	16



Figur 1. Läget för det aktuella arbetsområdet, markerad med en blå pil. Skala 1:750 000. Underlagskarta: Topografiska kartan, Lantmäteriet.

Inledning

Uppdraget

Med anledning av att Trafikverket planerar diverse markgrepp i samband med planerad ombyggnation av Väg 97, delen Södra Sunderbyn-Sävast, har Stiftelsen Jamtli utfört en kulturhistorisk dokumentation av det område där Björns tegelbruk tidigare har legat. Arbetet regleras genom ett ramavtal mellan Jamtli och Trafikverket (ärendenummer TRV 2017/63016 efter upphandling med ärendenummer CTM id 152414). Den berörda fastigheten är Luleå Sunderbyn 30:23 (se figur 2) i Luleå kommun, Norrbottens län (figur 1). Arbetet har utförts under juli och augusti månad 2018, och har bestått av arkiv- och kartstudier samt dokumentation i fält. Det har utförts av Kristina Jonsson, antikvarie på Jamtli, som även har sammanställt denna rapport.



Figur 2. Tegelbrukets ungefärliga utbredning inklusive lertäkt är markerat med en skrafferad blå polygon. Skala 1:20 000. Underlagskarta: Topografiska kartan, Lantmäteriet.

Bakgrund

Bakgrunden till den kulturhistoriska dokumentationen är att det ovan nämnda Björns tegelbruk har legat inom det berörda området. I samband med vägombyggnationen planerar Trafikverket att anlägga en deponi för sulfidjord i en till bruket hörande gammal lertäkt, som har legat obrukad och gradvis vattenfylld sedan tegelbruket lades ned på 1960-talet. I samband med anläggandet av deponin kommer lertäkten att fyllas upp, täckas över och återbeskogas. Arbetsvägar och etableringsytor kommer att anläggas och området kommer att påverkas.

Syfte och metod

Trafikverket har beställt denna dokumentation för att kunna bevara de lämningar som idag finns kvar av det gamla bruket. Dokumentationen skulle omfatta:

- Arkivstudier: förberedande arbete för att ta fram information om tegelbruket och dess verksamhet. Detta kan omfatta studier av historiska kartor och andra historiska dokument, litteraturstudier samt intervjuer.
- Fältarbete: Dokumentation av området och lämningar kopplade till tegelbrukets verksamhet. Dokumentationen ska omfatta en fotodokumentation och kartering av hela tegelbruksområdet samt fotodokumentation och beskrivning av enskilda lämningar.
- Rapportering: dokumentationen ska redovisas i en antikvarisk rapport som levereras digitalt till Trafikverket (pdfA).

Arbetet har bestått av kart- och arkivstudier gjorda med hjälp av databaser på Internet (se Referenser). Kartor och ortofoton över området har GIS-bearbetats i ArcMap från Esri.

I fält gjordes dokumentationen i ArcPad, genom inmätning med GPS samt manuell inprickning utifrån rektifierade ortofoton och kartor. Enskilda objekt fotograferades med digitalkamera och beskrevs i text.

Resultat

Arkiv- och litteraturstudier

Arkiv- och litteraturstudierna har fokuserat på grundläggande fakta som kan bidra till förståelsen av anläggningens etablering och fysiska omfattning. Några detaljerade djupdykningar i bruksdriftens historia har inte gjorts, då denna studie framför allt utgör en dokumentation av befintliga lämningar. För mer ingående skildringar av sådant som produktionsvolym och hur arbetet på bruket kan ha sett sig hänvisas till Lehto 1996 och Johansson 2002.

Historik: tegelindustrier och Björns tegelbruk

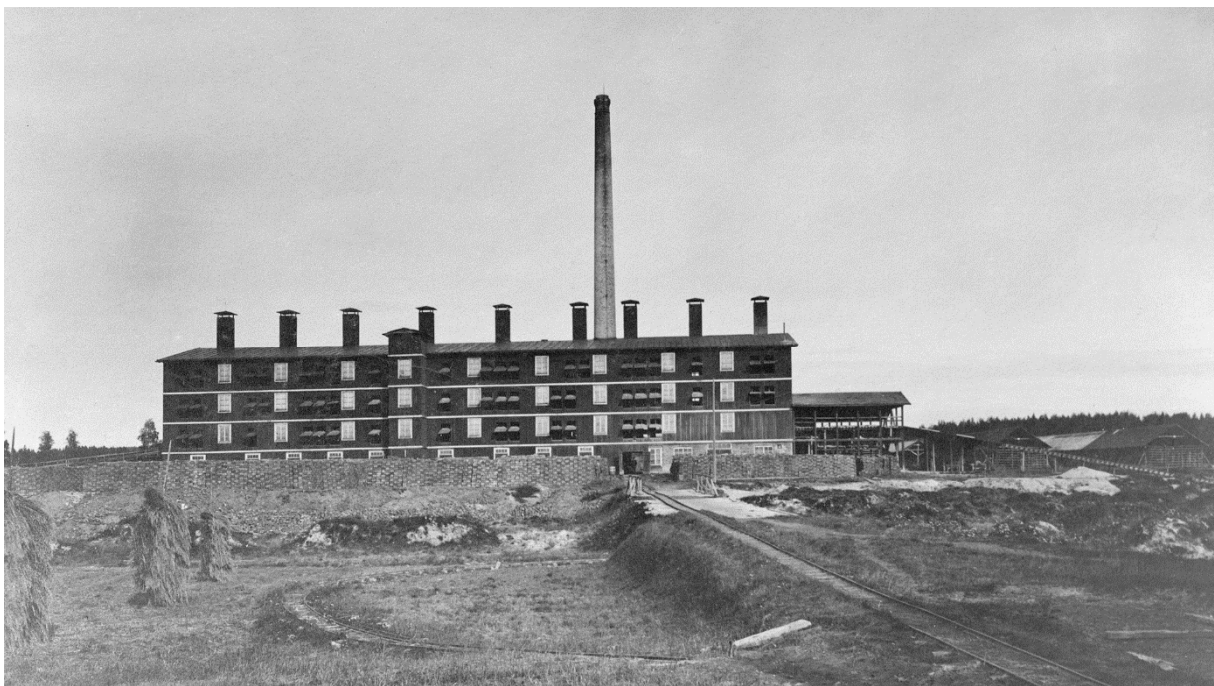
Tegel har använts i Sverige sedan åtminstone 1100-talet, och var i början ett exklusivt material som framför allt användes vid byggande av kyrkor, kloster och byggnadsverk tillhörande kungamakten och adeln. Med reformationen och klostrens nedläggning försvann en stor del av hantverksskunnandet, och under 1600- och 1700-talen var det vanligt att tegel importerades. Tegelindustrin fick dock ett nytt uppsving under 1800-talet då en ny marknad uppstod i takt med

städernas tillväxt. En annan bidragande faktor för en ökad efterfrågan var den tilltagande täckdikningen med tegelrör, som tillsammans med införandet av konstgödsel skapade en bredare ekonomisk bas inom jordbruket som kunde finansiera ny teknik och en utveckling av regelrätta tegelindustrier (Riksantikvarieämbetet & Sveriges Tegelindustriförening 1987:6).

Björns tegelbruk började byggas 1899, grundat av ”Tegelbruksaktiebolaget Björn”. Vid den tiden var efterfrågan stor på tegel som byggnadsmaterial i Norrbotten, efter att byggandet av Norra stambanan och Bodens fästning medfört ett industriellt uppsving. Bruket var ett av fem tegelbruk som uppfördes i Norrbottens kustland kring sekelskiftet. Björns tegelbruk förlades i närheten av de lertillgångar som fanns i Norra Sunderbyn, och i närheten av stambanan. Det var två kilometer till järnvägsstationen, så från början fanns en lastkaj vid järnvägsspårets närmaste punkt vilken var förbunden med bruket med en så kallad decauvillebana (en lätt flyttbar smalspårjärnväg). Kajen togs sedermera ur bruk, och ett nytt spår byggdes direkt till stationen (Lehto 1996:8; Johansson 2002:10f).

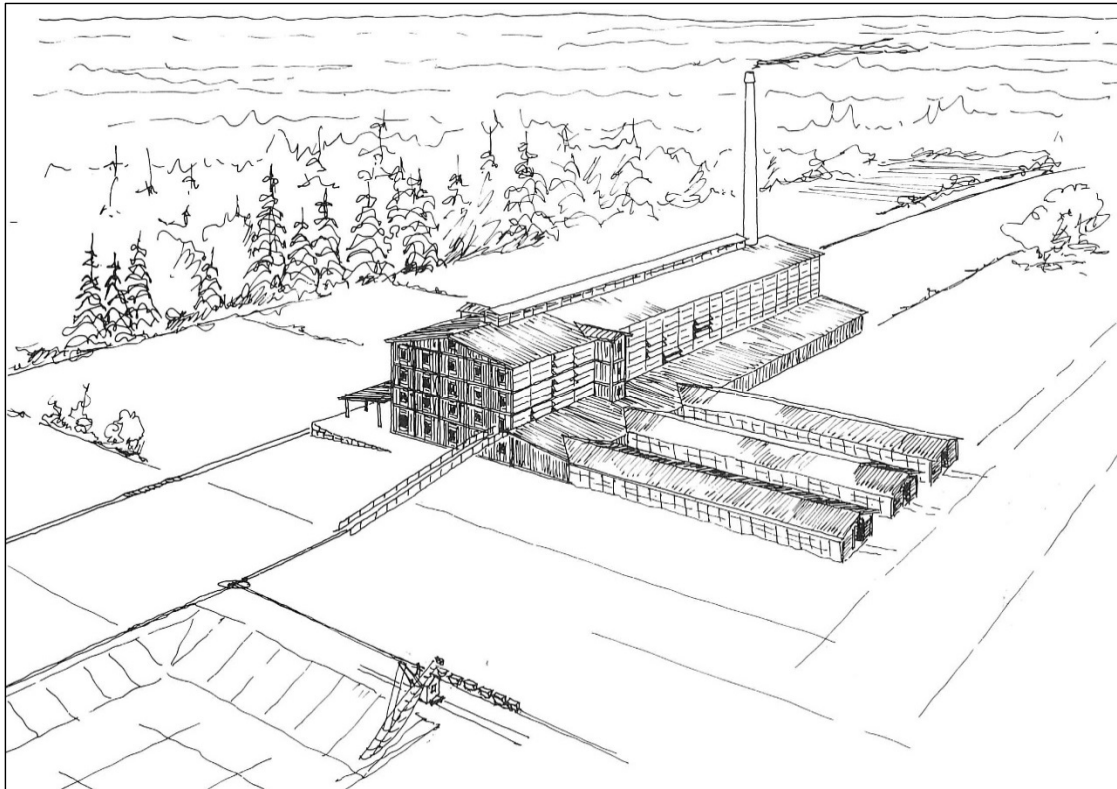
Den helt dominerande tillverkaren av maskiner och annan utrustning för tegelbruken i Sverige kring sekelskiftet var Åbjörn Anderssons Mekaniska Verkstads AB i Svedala. De erbjöd helhetslösningar som även innefattade ritningar för kompletta tegelbruk (Riksantikvarieämbetet & Sveriges Tegelindustriförening 1987:8). Björns tegelbruk var av trä och av ”Svedalatyp” (se figurer 3 och 4) med en ringugn på bottenplan och tre överliggande torkvåningar för råteget (Awebro 2002:118; Johansson 2002:11). Torkning av tegel ovanför själva ugnen i kombination med automatisk bortsättning av råstenen var det som kom att kallas Svedalasytemet. Ringugnen var en innovation som för första gången byggdes i Sverige år 1872. Den ersatte äldre så kallade fältugnar, och hade fördelen att eldningszonen hela tiden flyttas runt så att ugnen kunde vara i kontinuerlig drift (Riksantikvarieämbetet & Sveriges Tegelindustriförening 1987:9ff).

På Björns tegelbruk tillverkades ett antal olika produkter: mur-, fasad-, form-, kakelugns- och taktegel, samt som särskild specialitet fyra sorters beklädnadstegel. Företaget genomgick en ombildning under 1900-talets början och bytte namn till Björns Nya Tegelbruk AB, och i



Figur 3. Björns tegelbruk. Fotograf: Henny Tegström, bild ur Norrbottens museums bildarkiv.

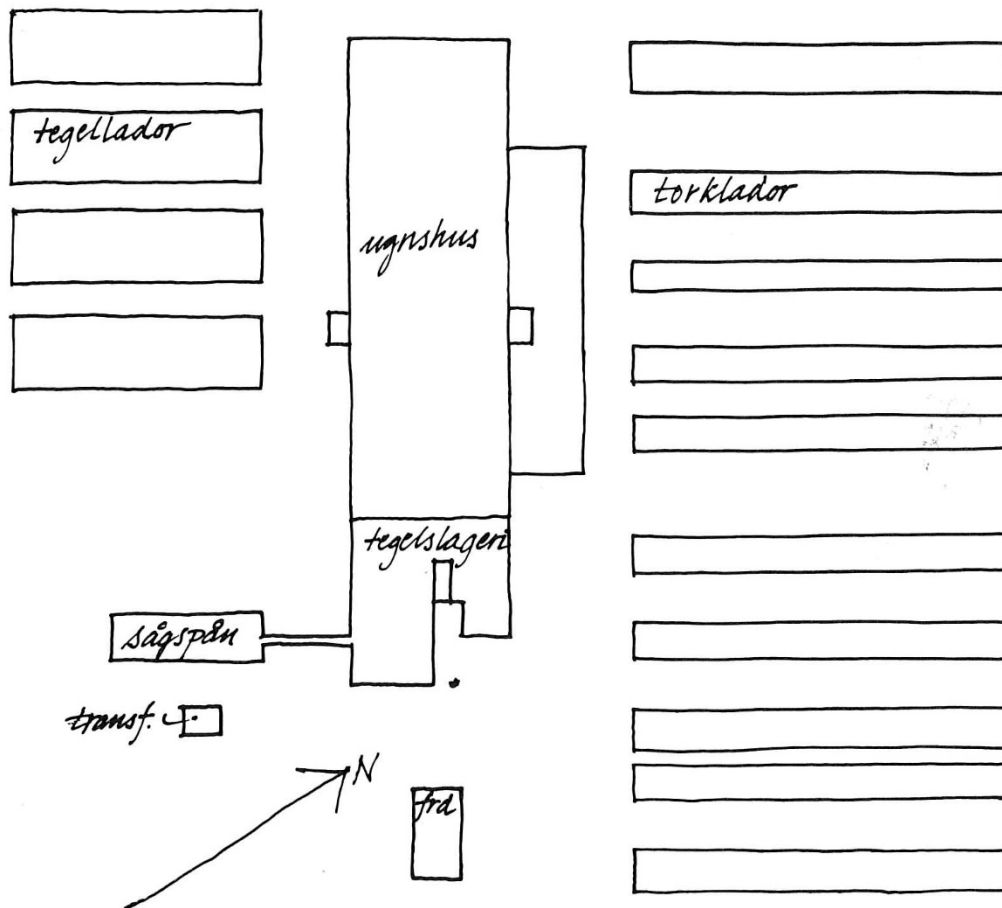
samband med detta minskades arbetsstyrkan. Från 1920-talet övergick man till att fokusera på tillverkning av lättmurtegel och högporöst tegel. Bruket elektrifierades så småningom, och torkkapaciteten utökades genom uppförandet av tio lador för råtegel (jfr figurer 5–8). Intill bruket fanns även ett antal arbetarbostäder (figur 7). Björns nya tegelbruk var i drift fram till nedläggningen 1965/1966. Byggnaderna brändes ned på 1970-talet (Olsson 1987:304f; Awebro 2002:118f).



Figur 4. Principteckning av tegelbruk av Svedalatyp. Från lertagret med paternostergrävaren i förgrunden går en kabelbana upp till andra våningen i ugnshuset. Till höger ligger några sommarlador sammanbyggda med ugnshuset. Illustration från Olsson 1987:18.



Figur 5. Torklador vid Björns tegelbruk. Fotograf: Henny Tegström, bild ur Norrbottens museums bildarkiv.



Figur 6. Principskiss över Björns tegelbruk från 1941, skala 1:1 000. Från Skandias arkiv i Norrköping (brandförsäkring), återgiven i Olsson 1987:304.



Figur 7. Arbetarbostäder vid bruket. Fotograf: Henny Tegström, bild ur Norrbottens museums bildarkiv.

Kartor och ortofoton

Eftersom tegelbruket anlades i så pass sen tid finns det inte med på äldre storskaliga lantmäterikartor av typen laga skifte o.dyl. Bruket kan dock ses på den ekonomiska kartan från 1947 (figur 8), samt på ett historiskt ortofoto från 1960 (figur 9). De visar i stort sett samma bebyggelse: huvudbyggnaden med ringugnen, de ovan nämnda tio torkladorna norr om denna samt vad som torde vara ytterligare en torklada öster om dessa, fyra tegellador söder om huvudbyggnaden samt ett antal mindre förrådsbyggnader o.dyl. Nordöst om torkladorna låg den stora lertäkten, som kan ses som en trädfri avlång yta på ortofotot i figur 9. Ytterligare en lertäkt fanns söder om den väg som går mot öster från bruksområdet (ses som en ljus rektangel på ortofotot). I området direkt nordväst om bruket låg arbetarbostäderna – de är något fler till antalet på kartan från 1947 än på fotot från 1960. Enligt Henning Johansson (2002:11) stod dessa mestadels tomma eftersom arbetarna i huvudsak bodde i närområdet.

Idag finns inga byggnader kvar, eftersom de som ovan nämnts brändes ned på 1970-talet. Lertäkterna har delvis vattenfyllets; den stora ses tydligt på dagens ortofoto i figur 10.



Figur 8. Tegelbruket på den ekonomiska kartan från 1947. Lantmäterialet J133_25L0f. Skala 1:5 000.



Figur 9. Tegelbruket på historiskt ortofoto från 1960. Från Lantmäteriet. Skala 1:5 000.



Figur 10. Området för tegelbruket på dagens ortofoto. Från Lantmäteriet. Skala 1:5 000.

Fältinventering

Inventering i fält gjordes under två dagar i juli. Området är idag kraftigt överväxt med björk-, tall- och granskog, samt rikligt med kulturindikerande ogräs som t.ex. brännässlor (växter som etablerar sig där tidigare bebyggelse funnits). Det bör betonas att den kraftiga vegetationen gjorde det väldigt svårt att se eventuella husgrunder o.dyl. Avsökningen av området gjordes med hjälp av en fältdator med GPS, i vilken ortofotot från 1960 och den ekonomiska kartan från 1947 (jfr figurer 8 och 9) var inlagda i programvaran ArcPad – ett geografiskt informationssystem (GIS) med vilket GPS:en kommunicerar. På så vis var kan man på datorskärmen se var man befinner sig i förhållande till var tegelbruksbyggnaderna har legat, och söka efter spår.

Huvudbyggnaden med ringugn

Som ovan nämnts brändes och revs byggnaderna på platsen ned på 1970-talet, och byggnadsresterna förefaller ha fraktats bort i stor omfattning. Ytan där huvudbyggnaden med ringugnen har legat utgörs idag av en plan, delvis upphöjd, skogbevuxen yta (figur 11) där ytterst få spår kunde iakttas efter den massiva anläggning som stått på platsen. Konkreta byggnadsrester kunde endast ses på två platser. De tydligaste fanns i den del som utgjort huvudbyggnadens sydöstra del, och de bestod av rester av en stengrund – av läget att döma troligen delar av innerväggar (figurer 12–13). De bestod av kvaderhuggna stenar i storlek ca 0,4×0,5 meter, lagda i vinkel där den sydligaste murdelen var ca 4,5 meter lång, den nordligaste ca 3,5 meter och den sammanbindande östra delen som löpte i SV–NO var 6,5 meter.

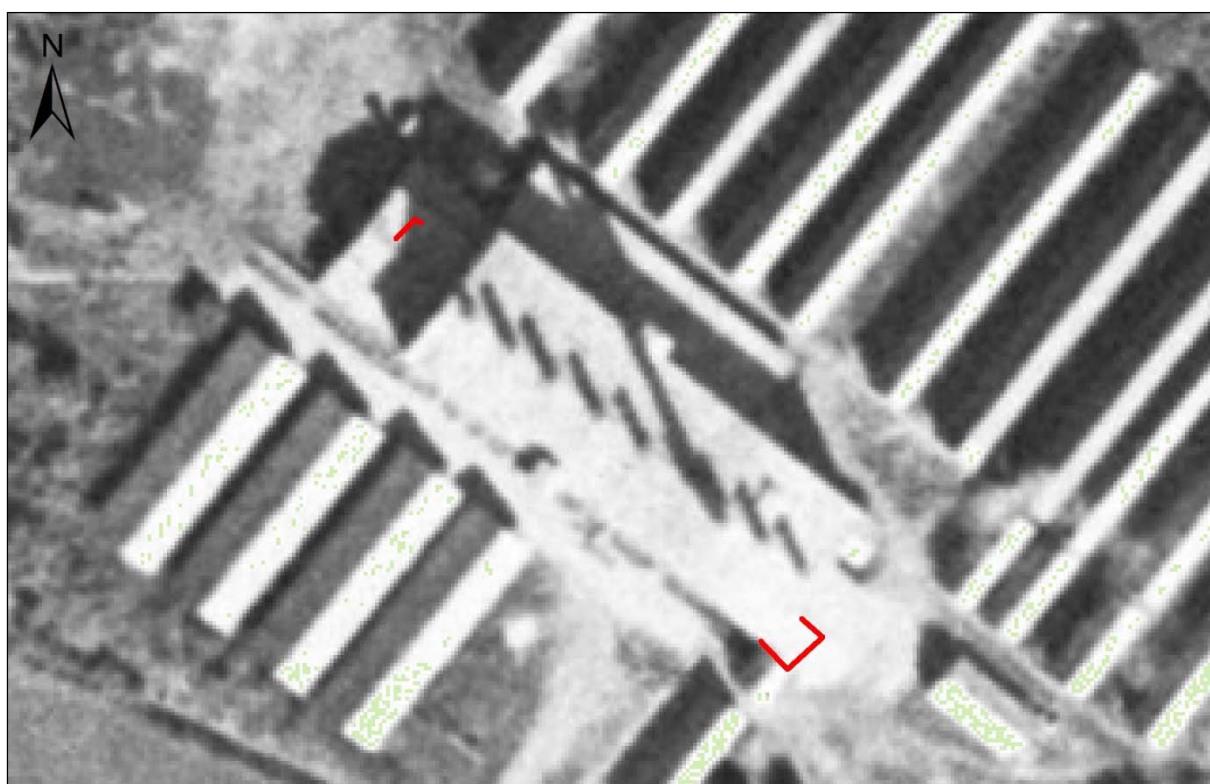
I anslutning till läget för huvudbyggnadens västra ände fanns en vinklad fördjupning i terrängen som också kan motsvara ett hörn av ett rum (se figur 13). Övriga delar av husgrunden kan finnas bevarade under vegetationen.



Figur 11. Den skogbevuxna ytan där huvudbyggnaden har legat. Foto mot NO av Kristina Jonsson.



Figur 12. Rester av huvudbyggnaden i sydost. Till vänster det sydöstra hörnet, till höger den parallella delen längre norrut (jfr figur 13). Fotografier mot sydost resp. väster av Kristina Jonsson.



Figur 13. Resterna av husgrunder (röda linjer) lagda på ortofotot av huvudbyggnaden från 1960. Skala 1:1 000.

Torklador i norr

Norr om huvudbyggnaden ska de tio torkladorna ha legat. Av dessa finns de mest synliga spåren: läget för ladorna syns som förhöjningar i terrängen, med i vissa fall grävda diken längs långsidorna. Inom ytorna där byggnaderna har stått står idag kvar rader med betongplintar (figur 14). De står i grupper om tre i bredd, längs hela byggnadernas längd. De inbördes avstånden mellan plintarna är ca 1,3 meter. De enskilda plintarna är 0,3×0,3 meter breda (figur 15), och sticker upp till en höjd av 0,3–0,4 meter över markytan. Inga plintar kunde ses i de ytor som motsvarade de två yttersta byggnaderna i nordväst.



Figur 14 (till vänster) och figur 15 (ovan). I figur 14 ses en rad med plintar tillhörande en av torkladorna i norr. I figur 15 detaljfoto av plint. Foto: Kristina Jonsson.

Tegellador i söder

Söder om huvudbyggnaden låg fyra tegellador (jfr figurer 6, 8 och 9). Inga faktiska lämningar efter dessa kunde iaktas i fält. I området finns ett antal förhöjningar och högar (figur 16), som torde kunna markera var byggnaderna har legat. Huruvida de består av byggnadsrester eller har tillkommit i samband med rivning/bortforsling av material är oklart.



Figur 16. På bilden anas en förhöjning i terrängen som kan motsvara en av tegelladorna. Foto: Kristina Jonsson.

Övrig bebyggelse

I den sydöstra delen av tegelbruksområdet kan man på ortofotot från 1960 och kartan från 1947 se ytterligare byggnader. I principskissen över tegelbruket från Skandias arkiv (figur 6) beskrivs de tre som finns med där som en byggnad för sågspån, en transformatorstation och ett förråd. Inga lämningar av de faktiska byggnaderna kunde ses i terrängen, men även i dessa områden finns ett flertal förhöjningar och gropar som kan motsvara lägen för borttagna byggnader. Vad gäller arbetarbostäderna förefaller de också vara rivna, det finns åtminstone inte någon sådan bebyggelse längs de vägar som idag finns kvar i området.

Lertäkter

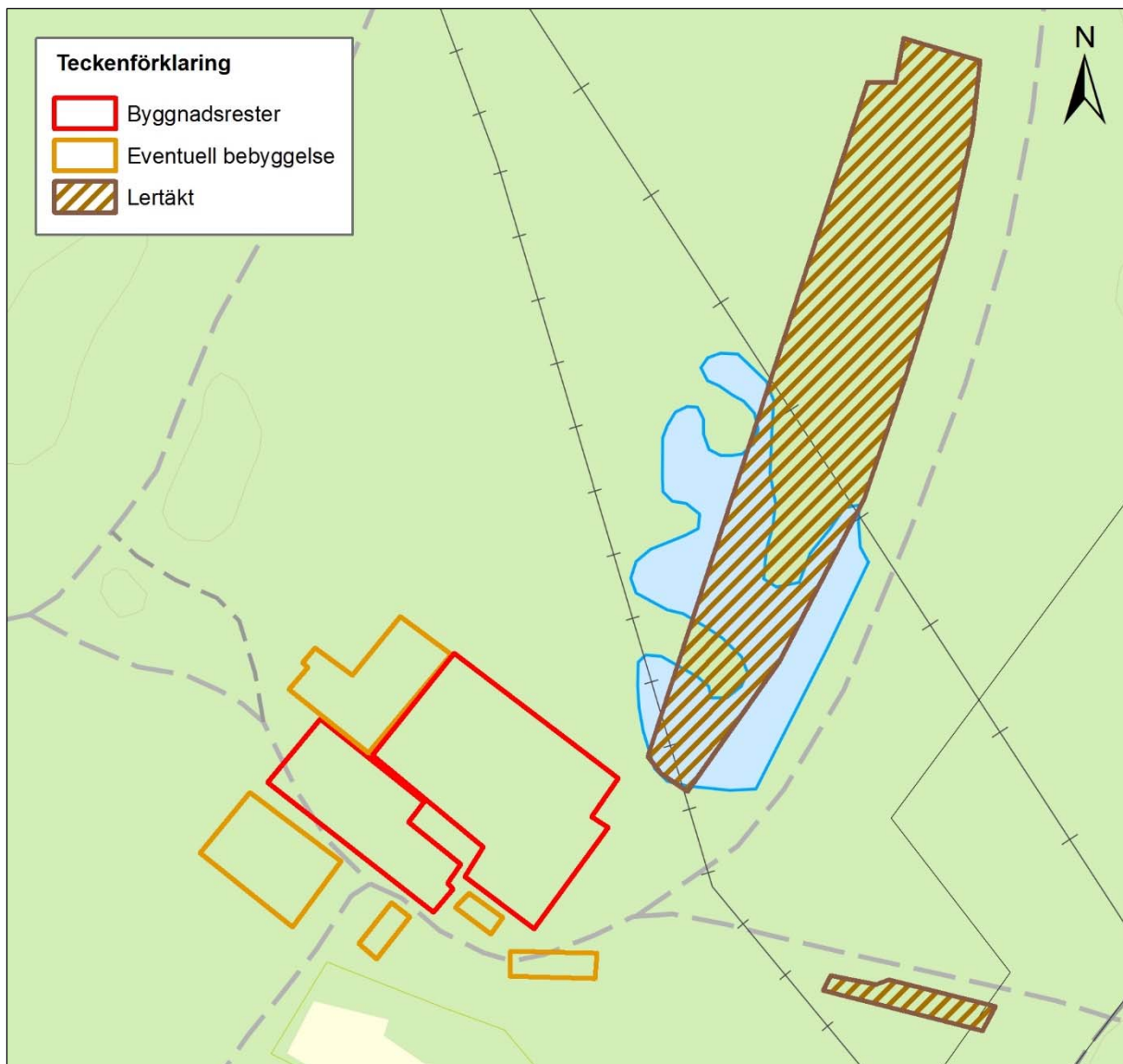
I närområdet finns åtminstone två lertäkter från brukstiden (se figurer 17–19), varav den stora i nordöst är den som Trafikverket önskar använda som deponi. Lertäkterna är idag till stora delar vattenfyllda.



Figur 17. Vy över den stora lertäkten i nordöst. Foto mot väster av Kristina Jonsson.



Figur 18. Vy över den lilla lertäkten i sydöst. Foto mot söder av Kristina Jonsson.



Figur 19. Plan över områden med konstaterade eller möjliga byggnadsrester samt lertäkternas utbredning 1960. Underlagskarta från Lantmäteriet: Topografiska webbkartan samt fastighetsindelning. Skala 1:3 000.

Tolkning och utvärdering

Björns tegelbruk brändes och revs på 1970-talet och i samband med detta har man fraktat bort de flesta byggnadsresterna. Idag kvarstår svårångade spår i form av betongplintar, samt förhöjningar och gropar i terrängen som kan motsvara byggnadslämningar. En maskinavbaning av den övre vegetationen krävs dock för att avslöja vad terrängformationerna döljer. Vad gäller torkladorna så kunde inga betongplintar konstateras inom ytorna för de två nordvästligast belägna; möjligen började man röjningsarbetet där med en högre ambitionsnivå, för att sedan lämna betongfundamenten inom de övriga.

Vissa av högarna i området skulle mycket väl kunna innehålla rester av trasigt och kasserat tegel. Anmärkningsvärt få synliga tegelrester påträffades dock under inventeringen, det var endast i området i sydost där mindre byggnader legat (t.ex. transformatorstationen) samt i kanten till den



Figur 20. Tegelrester i kanten till den lilla lertäkten. Foto mot söder av Kristina Jonsson.

lilla lertäkten (figur 20) som tegelstenar noterades. Tegelstenen på framsidesbilden är från den förstnämnda platsen.

Det är sålunda inte möjligt att genom inventering/besiktning avgöra vad som döljer sig under dagens vegetation, och vilka dokument- och upplevelsevärden de skulle kunna tänkas ha. Vad gäller lertäkten som Trafikverket önskar fylla igen och återbeskoga, så ter den sig idag som en liten naturlig tjärn. Den har ett upplevelsevärde såtillvida att den ger en uppfattning om vilka mängder lera som har grävts upp för tegeltillverkningen. Tegelbruksområdet är idag ett gott exempel på hur naturen snabbt återtar mark, och beroende av igenväxningen och de ytterst sporadiska spåren är lämningarna svårtolkade.

Det finns ett framför allt lokalhistoriskt intresse för tegelbruket, som bär på många minnen från en epok som fortfarande lever i mannaminne. Många av de som har vuxit upp i bygden har själva arbetat där, eller har släktingar som har det – till exempel figurerar bruket i Eyvind Jonssons ungdomsskildringar. Det skulle med anledning av detta vara möjligt att på sikt göra platsen lite mer förstälilig till exempel genom skyltning och röjning av valda ytor, så att man åtminstone kan få en uppfattning om var huvudbyggnaden med ugnen låg och se spåren efter torkladorna.

Lertäkten kan med fördel fotodokumenteras på ett grundligare sätt (till exempel med drönare) än vad som var möjligt att göra under fältinventeringen innan den fylls igen, så att bilder finns för arkiv och eventuell informationsinsats i framtiden.

Med tanke på det lokal- och industrihistoriska värdet kopplat till platsen är det önskvärt att det vid de kommande exploateringarna (anläggande av tillfartsvägar och etableringsytor) tas hänsyn till de lämningar som finns in området. Det vill säga att de ytor som innehåller konstaterade spår i form av faktiska byggnadslämningar samt markformationer som kan dölja ytterligare lämningar lämnas orörda.

Sammanfattning

Med anledning av att Trafikverket i samband med ombyggnation av Väg 97, delen Södra Sunderbyn-Sävast, planerar att anlägga en deponi för sulfidjord i en gammal lertäkt tillhörande det nedlagda Björns tegelbruk, har Stiftelsen Jamtli gjort en kulturhistorisk dokumentation av

bruksområdet. Syftet med dokumentationen var att göra förberedande arkivstudier samt en fältinventering inbegripande fotografering, kartering och beskrivning.

Björns tegelbruk började byggas 1899. Det var av så kallad ”Svedalatyp” med en ringugn på bottenplan och tre överliggande torkvåningar för råteget. I anslutning till huvudbyggnaden fanns även tork- och tegellador, samt övriga byggnader och arbetarbostäder. Bruket var i drift fram till 1965/66 och brändes ned och revs på 1970-talet.

Idag finns endast sporadiska lämningar synliga av bruket. Rester av huvudbyggnaden i form av grundstenar för väggar kan ses på ett par ställen, och där torkkladorna har legat norr om huvudbyggnaden återstår rader med betongplintar som har utgjort fundament för konstruktionerna. I övrigt utgörs bebyggelseresterna endast av förhöjningar/högar samt grävda diken i anslutning till byggnadernas tidigare lägen. Det bör påpekas att marken är kraftigt övervuxen med högt ogräs, träd och buskar, vilket gör det mycket svårt att avgöra vad som kan finnas under vegetationen. I området finns även två vattenfyllda lertäkter, varav den största är den som Trafikverket önskar återfylla.

Det är önskvärt att de ytor där byggnader har legat lämnas orörda i samband med utläggning av tillfartsvägar o.dyl.

Referenser

Arkivmaterial

Historiska kartor och ortofoton. Lantmäteriet [<http://www.lantmateriet.se>]

Norrbottens museum. Fotografier från Björns tegelbruk.

Skriftliga källor

Awebro, K. 2002. Tegelbruksprojektet i Norrbotten. *Norrbotten*. Norrbottens hembygdsförbund, Norrbottens museum årsbok 2002, s. 115–122.

Johansson, H. 2002. *Björns tegelbruk*. Skellefteå.

Lehto, E. 1996. *Björns tegelbruk*. B-uppsats i historia, Högskolan i Luleå. Från Norrbottens museums arkiv,

Olsson, L-E. 1987. *Tegelbruk i Sverige. En branschinventering*. Stockholm.

Riksantikvarieämbetet & Sveriges Tegelindustriförening. 1987. *Tegelbruk*. Stockholm.