

**PM**

# **Kompletterande inventering av naturvärden vid bro över Kälvån**

-Naturvärdesinventering och inventering av flodpärlmussla

Kalix kommun, Norrbottens län

2019-08-22

Bilaga 8c



**Termer och definitioner:**

**Naturvårdsart:** Art som indikerar att ett område har naturvärde eller i sig själv är av särskild betydelse för biologisk mångfald. I den här rapporten används begreppet som ett samlingsnamn omfattande rödlistade arter, skyddade arter och signalarter.

**Rödlistad art:** En art som i Sverige inte bedöms ha en långsiktig livskraftig population och är listad i den s.k. röda listan i någon av kategorierna:

RE –utrotad, CR- Akut hotad, EN- Starkt hotad, VU- Sårbar och, NT- Missgynnad.

**Skyddad art:** Fridlyst art. Art som omfattas av förbud enligt 4-9 § Artskyddsförordningen. Förkortas i "ART" i rapporten.

**Signalart:** Art som indikerar naturvärde. Förkortas "S" i rapporten.

**Trafikverket**

Postadress: Box 809, 971 25 Luleå

E-post: trafikverket@trafikverket.se

Telefon: 0771-921 921

Texttelefon 010-123 50 00

Dokumenttitel: PM

Kompletterande inventering av naturvärden vid bro över Kälvån  
-Naturvärdesinventering och inventering av flodpärlmussla  
Kalix kommun, Norrbottens län.

Dokumentdatum: 2019-08-22

Utförare: Licab AB

Inventering, rapport: Jan Apelqvist, Håkan Tyren

# Innehåll

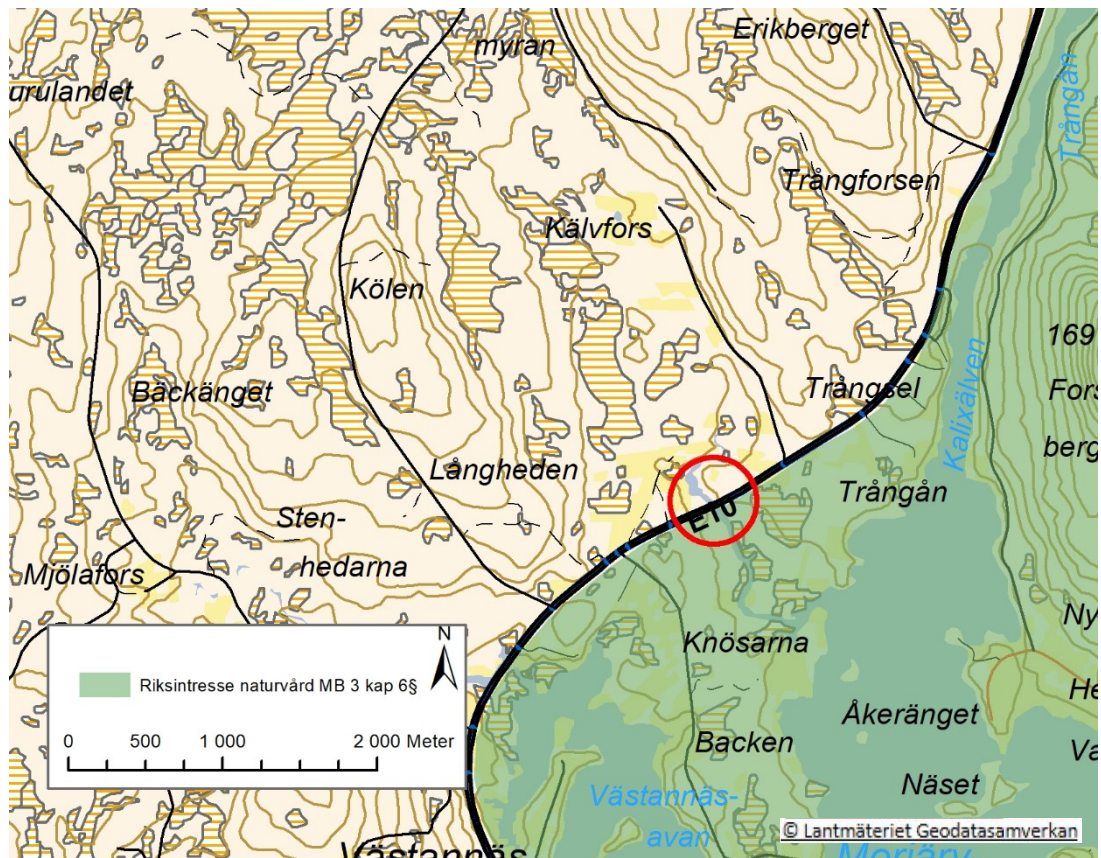
<b>1. BAKGRUND .....</b>	<b>4</b>
<b>2. INVENTERINGSOMRÅDET .....</b>	<b>4</b>
<b>3. METODIK.....</b>	<b>5</b>
3.1.    Naturvärdesinventering .....	5
3.2.    Inventering av flodpärlmussla .....	6
<b>4. RESULTAT .....</b>	<b>6</b>
4.1.    Kända naturvärden, riksintressen och skydd .....	6
4.2.    Allmän beskrivning av ingående biotoptyper i inventeringsområdet .....	6
4.3.    Avgränsade naturvärdesobjekt .....	8
4.4.    Fridlysta och rödlistade arter .....	11
4.5.    Inventering flodpärlmussla .....	11
<b>5. SAMMANFATTNING OCH SLUTSATSER.....</b>	<b>12</b>
<b>6. KÄLLOR OCH REFERENSER.....</b>	<b>13</b>
<b>BILAGA 1: FYND AV NATURVÅRDSARTER OCH VÄRDEELEMENT .....</b>	<b>15</b>

# 1. Bakgrund

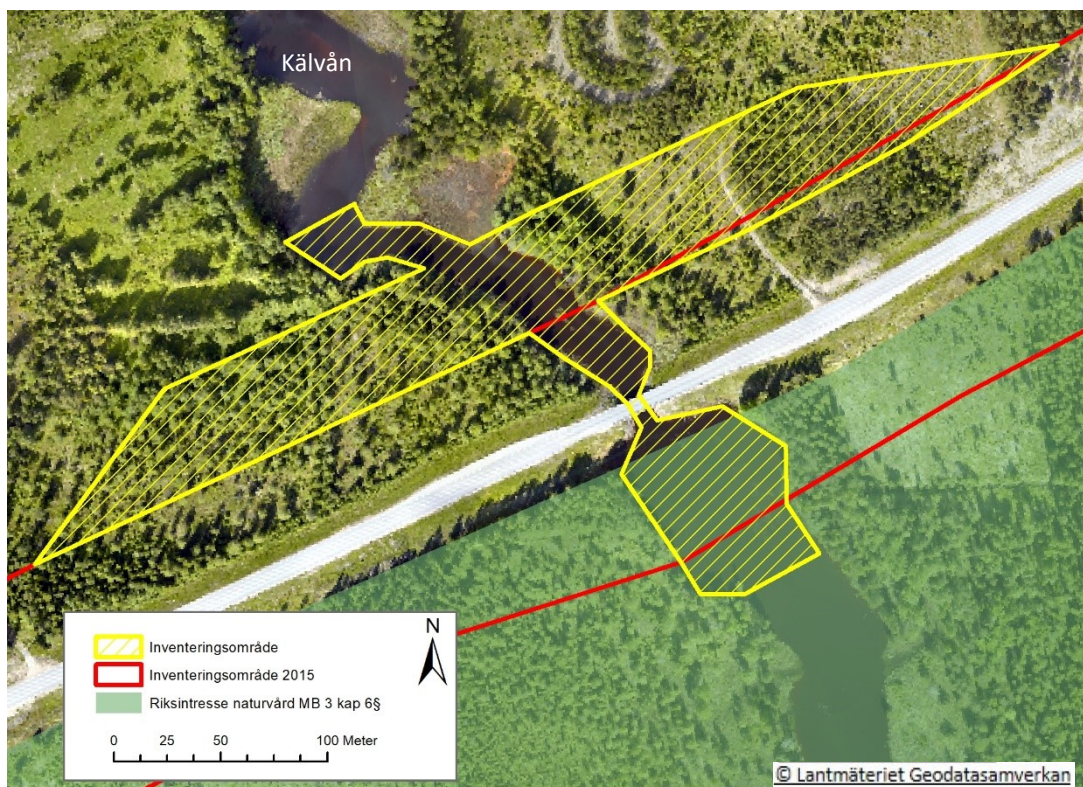
På uppdrag av Trafikverket har Licab AB utfört en kompletterande naturvärdesinventering vid bron över Kälvån där en ny bro är planerad att anläggas. Eftersom den tidigare utförda NVI:n inte omfattade hela området där en ny bro planeras har inventeringen kompletterats med ett utökat område. I samband med inventeringen genomfördes även ett eftersök av flodpärlmussla.

# 2. Inventeringsområdet

Den utökade inventeringen omfattar en yta av cirka 2,9 hektar och inkluderar då också en del av Kälvån, figur 1 och 2. I figur 2 illustreras också ett ungefärligt område som inventerats tidigare (2015). Då ingick vattendraget Kälvån inte i inventeringen.



Figur 1. Översiktskarta över inventeringsområdets lokalisering (röd ring).



Figur 2. Detaljkarta över inventeringsområdet 2019 och 2015 samt område riksintresse för naturvård.

### 3. Metodik

#### 3.1. Naturvärdesinventering

Den kompletterande naturvärdesinventeringen har liksom tidigare NVI:n genomförts utifrån de standardiserade riktlinjer som är framtagna för naturvärdesinventering avseende biologisk mångfald (SS 19900:2014). Naturvärdesinventering är genomförd med samma detaljeringsgrad som den grundläggande NVI:n, d.v.s. på fältnivå motsvarande ”medel”.

Naturvärdet bedöms i tre eller fyra klasser där klass 4 är ett tillägg:

- Naturvärdesklass 1-** ■ Högsta naturvärde
- Naturvärdesklass 2 -** ■ Högt naturvärde
- Naturvärdesklass 3-** ■ Påtagligt naturvärde
- Naturvärdesklass 4-** ■ Visst naturvärde

Bedömningsgrunden utgår från objektets *biotopvärde* (utifrån naturtypens struktur och förutsättningar) och *artvärde* (observerade eller inrapporterade naturvårdsarter). Resultatet ligger till grund för en samlad bedömning. I samband med inventeringen sker därför ett eftersök av naturvårdsarter genomförts för att styrka naturvärdet.

### 3.2. Inventering av flodpärlmussla

Eftersök av flodpärlmussla genomfördes med hjälp av båt, lutherräfsa och vattenkikare. Vadning gick inte att genomföra p.g.a. av för stort vattendjup. Delar av bottenytan genomsöktes utifrån ett systematiskt mönster.

## 4. Resultat

### 4.1. Kända naturvärden, riksintressen och skydd

Östra sidan om väg E 10 är lokaliserad inom ett område som omfattas av ett riksintresse för naturvård enligt 3 kap 6 § miljöbalken, se figur 2.

Kälvån utgör ett biflöde till Kalixälven och omfattas av skydd enligt vattenförvaltningsförordningen, vattenrelaterade Natura 2000-området (art- och habitatdirektivet samt fågeldirektivet). Ån betecknas även som en vattenförekomst och omfattas av miljö kvalitetsnormer (VISS). Vattendraget bedöms idag ha måttlig ekologisk status och målsättningen är att den ska uppnå god ekologisk status 2021. Den kemiska ytvattenstatusen uppnår ej god.

### 4.2. Allmän beskrivning av ingående biotoptyper i inventeringsområdet

Inventeringsområdets nordöstra del består av en tallskog som är ca 20-35 år. Fältskiktet är av lavris typ med inslag av frisk ristyp (dominans av lingen) området markerat med **A** i figur 3.

Från område **A** övergår marktypen från torr-frisk med en ökad fuktighetsgradient mot vattendraget och övergår i området **B**, som utgörs av den svämpåverkade strandskogsremsa med gran, björk och asp som ligger närmast Kälvån. Björnmossa dominerar i bottenskiktet och i fältskiktet dominerar, revlumner<sup>(ART)</sup>, ekorrhår, ängskovall och skogsfräken. Rikligt med bävergnag och fällda träd av bäver har bidragit till en god tillgång på död ved. Insektsgnag förekommer på både liggande och stående död ved. Drillsnäppa noterades i strandkanten.

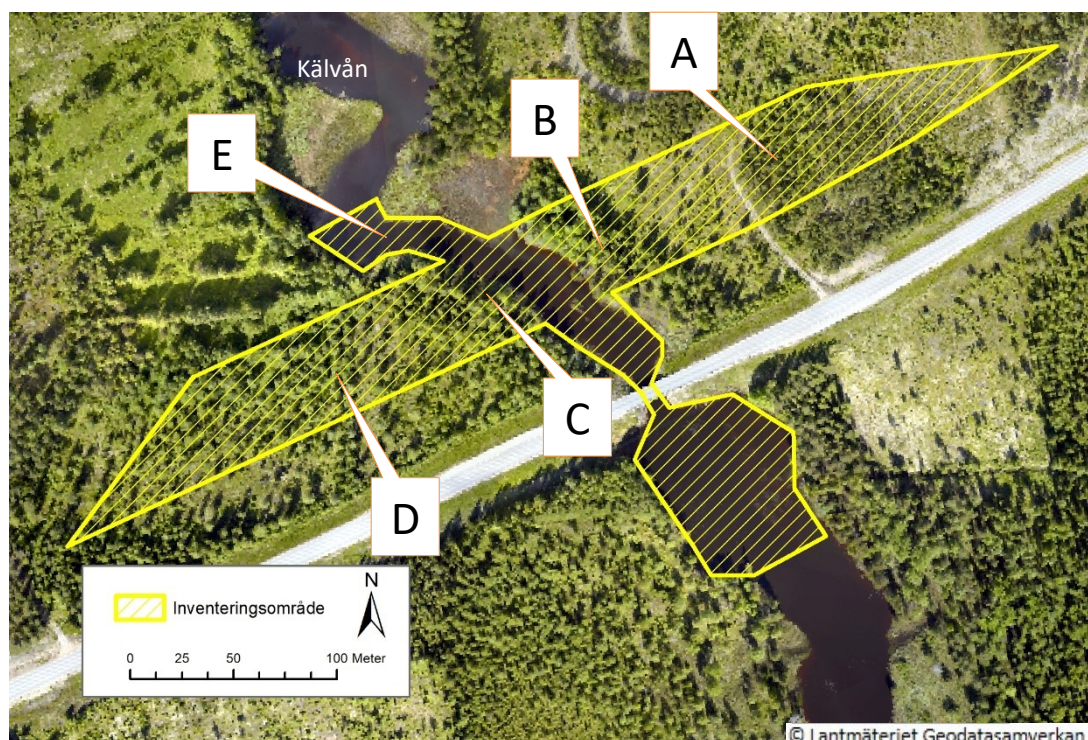
Område **C** utgörs av en delvis svämpåverkad strandskog med gran, björk och ett antal stora aspar. Bottenskiktet domineras av björnmossa. Husmossa, väggmossa, spärrvitmossa, granvitmossa och enstaka stråk av palmossa förekommer också. En videbård bestående av lapp- och grönvide samt sälj angränsar mot vattendraget. I fältskiktet dominerar revlumner<sup>(ART)</sup>, hönsbår och skogsfräken. Färska och gamla bävergnag förekommer samt en ett antal bäverfällda träd, framförallt av asp.

Område **D** utgörs av en kulturpåverkad mark i form av gammal igenvuxen ängsmark och består av en lövdominerad björkskog med inslag av gran. Några enstaka tallar finns också i objektet. Örtrika stråk förekommer inom området och i fältskiktet förekommer bl.a. ekorrhår, ekbräken, åkerbår, skogsstjärna och skogsfräken. Ett stort dike löper genom området i nord-sydlig riktning.

Område E utgörs av själva vattendraget Kälvån som på sträckan för inventeringsområdet är lugnt flytande med ett bottenstrukt som består av finkornig lera-silt (SGU). Vattendraget är cirka 2,5 meter djupt vid bron. Bredden vid det planerade brofästet var cirka 20 meter. Dominerande bottenstrukt är finkornigt lera-silt. Vattenfärgen var svagt humusfärgat vid fältbesöket. Vattenvegetationen är artfattig och dominans av olika starrarter, främst norrlandsstarr och flaskstarr.

Strandzonen utgörs av videsnår, och björk, gran och asp i busk/trädsiktet. Dominerande växtarter i strandzonen är hönsbär, skogsfräken, ekorrbär, revlumner, flaskstarr, norrlandsstarr. Död ved finns både på land och i vattendraget.

Inga flodpärlmusslor noterades och bottenstruktet bedömdes inte som optimalt för flodpärlmussla.



Figur 3. Kartan visar inventeringsområdet och delområden som är kopplade till beskrivningen i texten ovan.

### 4.3. Avgränsade naturvärdesobjekt

Två naturvärdesobjekt avgränsades under inventeringen. Beskrivning och motivering redovisas medan. Objektens avgränsning redovisas i figur 8.

#### 1 (a+b). Strandnära skog

**Naturvärdesklass:** 4

**Naturtyp:** Limnisk strand, skog och träd

**Naturvårdsarter:** Revlummer <sup>(ART)</sup>. Övriga noterade arter, spår av bäver (färska och äldre gnag), drillsnäppa.

**Naturvärde och skydd:** Delvis svämpåverkad strandskog som översvämmas regelbundet vid naturliga vattenståndsfuktuationer. Natura-2000-vattendrag, mindre biflöde till Kalixälvens vattensystem och omfattas av miljö kvalitetsnormer. Livs- och födosöksmiljö för bland annat drillsnäppa och bäver

**Beskrivning och bedömning:** Området bedöms ha ett visst naturvärde (klass 4) som utgörs av en delvis svämpåverkad strandzon som utsätts för naturliga översvämningsintervaller vilket har skapat en speciell strandskogsmiljö. Strandskogen är påverkad av bäver vilket har skapat en god tillgång på död ved och är positivt utifrån ett naturvärdesperspektiv, samtidigt som skogen är gallrad och utglesad vilket i sin tur sänker naturvärdet (figur 4, 5, 6 och 8).



Figur 4. Naturvärdesobjekt 1, vy mot nordväst, strandskog med bäverfällda träd.





*Figur 5. Vy mot väster, uppströms bro. Strandskog, delvis översvämmad yta.*



*Figur 6. Bäver och insektsgnag i strandskog.*

## 2. Kälván

**Naturvärdesklass:** 3

**Naturtyp:** Vattendrag, limnisk strand och skog och träd, figur 7 och 8.

**Naturvårdsart:** Revlumner <sup>(ART)</sup>. Övriga noterade arter, spår av bäver (nya och äldre gnag), drillsnäppa, gädda noterades i vattendraget.

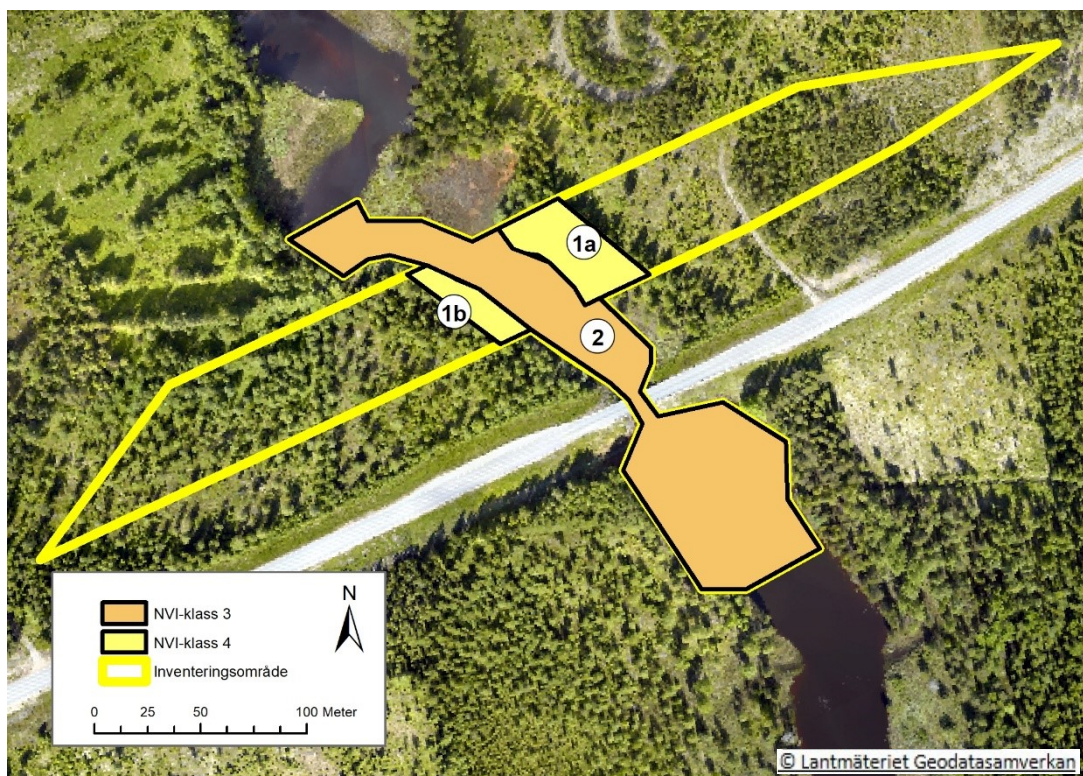
**Naturvärde och skydd:** Natur- och kulturvatten med flytbladsvegetation eller akvatiska mossor (3260). Natura-2000-vattendrag, mindre biflöde till Kalixälvens vattensystem och omfattas av miljö kvalitetsnormer.

**Beskrivning och bedömning:** Ett naturligt vattendrag med måttlig påverkan av mänsklig aktivitet. Den inventerade sträckan är påverkad av vägövergången. I övrigt är vattendraget flottledrensat (VISS), en del bebyggelse finns också uppströms i anslutning till vattendraget.

Det påtagliga naturvärdet kopplas till att naturliga vattenståndsfluktuationer förekommer som har utvecklat svämplan som sammankopplar och interagerar vattendraget med den omgivande landmiljön. Naturliga vattenståndsfluktuationer skapar också rika födosöksområden för olika fågelarter samt lekområden för fiskarter som exempelvis gädda. Bäver är en art som finns i vattendraget och höjer naturvärdet. Dess aktivitet påverkar vattendrags hydromorfologi på ett naturligt och ursprungligt sätt.



Figur 7. Vy mot söder, befintlig vägbro över E 10 i bakgrunden.



Figur 8. Avgränsning för utpekade naturvärdesobjekt inom inventeringsområdet. Naturvärdesobjekt 1 (a+b) och 2 med bedömda klassificeringar.

#### 4.4. Fridlysta och rödlistade arter

Inga rödlistade eller fridlysta arter noterades under inventeringen förutom revlumner som är allmänt förekommande både innanför och utanför inventeringsområdet. Uttaget från artportalen (2019-08-20) omfattande perioden 1999 – 2019 visade inga inrapporterade observationer av rödlistade eller fridlysta arter från det aktuella undersökningsområdet.

#### 4.5. Inventering flodpärlmussla

Inventeringen av Grundträskån uppströms och nedströms vägbron som korsar E 10 resulterade inte i något fynd av flodpärlmussla. Inga fynd av musslor finns heller inrapporterade i Musselportalen.

## 5. Sammanfattning och slutsatser

Klassificeringarna och bedömningarna av naturvärdena i denna, kompletterande inventering baseras för strandskogen del på att det förekommer en del värdeelement skapade av bäveraktivitet och att den miljön även interagerar med vattendraget i vissa delar. De områdena har klassificerats med NVI-klass 4, d.v.s. visst naturvärde.

Kälvån som vattendrag har klassificerats som påtagligt naturvärde, klass 3 med hänsyn till att naturliga fluviala processer bedöms som relativt intakta och att övrig påverkan bedöms som måttlig.

Inventeringen av flodpärlmussla visade att förutsättningarna för att inventeringsområdet ska hysa flodpärlmussla bedöms som små på grund av olämpligt bottensubstrat och låg strömhastighet.

## 6. Källor och referenser

Artdatabanken, SLU Uppsala 2013. *Naturvårdsarter*. ISBN 978-91-88506-93-1.

Artdatabanken (2015). *Rödlistade arter i Sverige 2015*. Artdatabanken SLU, Uppsala.

Licab 2015. Naturvärdesinventering-Väg E 10: Morjärv-V Svartbyn.

- Inventering och bedömning av naturvärden på sträckan Morjärv- V Svartbyn, väg E 10. Kalix kommun, Norrbottens län.

Naturvårdsverket 2011. Mindre vattendrag. EU-kod 3260. NV-04493-11.

Naturvårdsverket 2003. Bevarande av värdefulla naturmiljöer i och i anslutning till sjöar och vattendrag. Vägledning. Rapport 5330.

Naturvårdsverket. 2003. Handledning för miljöövervakning: *Biotopkartering –Vattendrag*, programområde sötvatten, version 1:2003-06-17.

Naturvårdsverket. 2010. Handledning för miljöövervakning: *Stormusslor*, programområde sötvatten, version 1:2 2010-03-30.

Naturvårdsverket. 2005. Åtgärdsprogram för bevarande av flodpärlmussla. Rapport 5429.

SIS, 2014: Naturvärdesbedömning avseende biologisk mångfald (NVI)-Genomförande, naturvärdesbedömning och redovisning. SVENSK STANDARD SS 199000:2014.

SIS, 2014: Naturvärdesbedömning avseende biologisk mångfald (NVI)-Komplement till SS 199000. Teknisk rapport. SIS-TR 199001:2014.

Nitare,J. 2000. *Signalarter- Indikatorer på skyddsvärd skog, flora över kryptogamer*. Skogsstyrelsen.

SIS, 2014: Naturvärdesbedömning avseende biologisk mångfald (NVI)-Genomförande, naturvärdesbedömning och redovisning. SVENSK STANDARD SS 199000:2014.

SIS, 2014: Naturvärdesbedömning avseende biologisk mångfald (NVI)-Komplement till SS 199000. Teknisk rapport. SIS-TR 199001:2014.

Skogens vatten 2010. Om vattenhänsyn i skogsbruket. Stefan Bleckert, Erik Degerman, Lennart Henriksson.

Artdatabanken, <https://artfakta.artdatabanken.se/>

Artportalen, [www.artportalen.se](http://www.artportalen.se)

Havs och vattenmyndigheten <https://www.havochvatten.se/hav/vagledning--lagar/vagledningar/vattenforvaltning/om-vattenforvaltning/miljokvalitetsnormer-for-ytvatten.html>

Havs och vattenmyndigheten.

<https://www.havochvatten.se/download/18.5fbc46f615b382fe385d2d7/1491316885906/biotopkartering-vattendrag-170404.pdf>

Havs och vattenmyndigheten.

<https://www.havochvatten.se/download/18.2a9deb63158ceb2b44f23f/1481199023412/sormusslor.pdf>

Länsstyrelsen i Norrbottens län, [www.lansstyrelsen.se](http://www.lansstyrelsen.se)

Musselportalen. <https://www.musselportalen.se/>

Naturvårdsverkets databas, <http://skyddadnatur.naturvardsverket.se>

SGU, <https://apps.sgu.se/kartvisare/kartvisare-jordarter-norra-sverige-250-tusen.html>

Vatteninformationssystem Sverige VISS, [www.viss.lansstyrelsen.se](http://www.viss.lansstyrelsen.se)

## Bilaga 1: Fynd av naturvårdsarter och värdeelement

Fynd av naturvårdsarter och värdeelement.

Koordinater anges i Sweref 99 TM.

N	E	Artfynd av naturvårdsarter eller värdeelement	Värde
Inom strandskogen		Revlummer	ART
Inom inventeringsområdet		Limnisk strand-svämplan	



Trafikverket, Box 809. 971 25 Luleå. Besöksadress: Sundsbacken 2-4  
Telefon: 0771-921 921, Texttelefon: 010-123 99 97

[www.trafikverket.se](http://www.trafikverket.se)