

Västlänken

Projektaktuell - Deletapp Haga

December 2018

GRÖNSKAN SKA BEVARAS

Träd flyttas när Västlänkens tunnel byggs

När Västlänkens tunnel byggs flyttas många träd för att natur- och kulturmiljö ska bevaras. Flytten av de största träden röner stort intresse inte minst bland internationella forskare och experter.

Ett femtiotal träd flyttades och 12 fälldes i Kungsparken och Allén under oktober. Under vintern och tidig vår kommer fler träd i samma område flyttas eller tas ned.

– Utgångspunkten är att behålla så många träd som möjligt genom att antingen bevara dem på plats, att flytta dem temporärt eller att flytta dem permanent till en närliggande plats, i den ordningen, säger biträdande projektledare Leif Alfredsson.

Inventering av alla träd som påverkas av byggnation och trafikomläggningar genomfördes i samband med järnvägsplanen.

Träd som inte bedöms klara en flytt kommer att tas ned och ska på sikt ersättas med nya. En del planteras om i närområdet eller på andra platser i staden.

De nedtagna träden kommer att användas. En del stammar får ligga kvar. Almträ används ofta till parkmöbler. Grenar kan flisas och används för jordförbättring runt nyplanterade träd samt även tas om hand på andra sätt.

Metoderna för flytten är vetenskapliga och involverar erfarna entreprenörer från Sverige, Tyskland och Holland.

– Mark och träd har förberetts noga och regelbunden fuktmätning av marken, där träden ska planteras sker medan träden tas om hand, tills de kan återplanteras, säger Alfredsson vidare.

Under flytten av de stora träden deltog Göteborgs stadsmuseums arkeologer. Bland annat har de kunnat undersöka en antik dagvattenledning i tegel.

– Här grävdes djupare än tidigare och några meter ner såg vi överkanten av ett tegelvalv som nu dokumenterats, säger arkeolog Tom Wennberg.



FOTO: PER LAGERKVIST

FAKTA

Göteborgs Stad har i samverkan med Trafikverket inför bygget inventerat de cirka 1500 träd i gatu- och parkmiljö som berörs av Västlänken. Sveriges Lantbruksuniversitet, SLU, är involverade i arbetet. Arbetet med trädflytten följs även av experter som forskningsledare Gary Watson från Morton Arboretum i Chicago. Forskningen visar att med rätt utrustning och kunskap klarar de flesta träd en flytt. Det kan dock vara avgörande hur trädets status är före flytten och hur det förbereds med exempelvis rotbeskäring, men framförallt är eftervården viktig.

Läs mer och se film här:

www.slu.se/institutioner/stad-land/forskning/
Landskapsarkitektur/aktuell-forskning/flytta-stora-trad/
www.trafikverket.se/vastlanken/tradflytt/fragor

STATION HAGA

Kliv rakt ned i gapet på en pytonorm

Ett regnbågsskimrande skelett slingrar sig i taket genom hela stationen.

– Ormen symboliserar död men i förlängningen även födelse, sade konstnären Huang Yong Ping när han besökte Trafikverket.

Det verk som vann den internationella tävlingen om gestaltningen av Västlänkens station Haga är ett 318 meter långt ormskelett. Vinnaren, avantgardisten Huang Yong Ping, är sedan massakern på Himmelska fridens torg bosatt i Paris.

På en tågstation i Paris tunnelbana finns en enklare variant som han förfinade och skickade till tävlingen.

– Jag hade studerat ritningarna för station Haga för att skapa en orm som passar i utrymmet och nu har jag finslipat planerna, sade han efter att ha pratat ihop sig med övriga specialister i Hagaprojektet.

Med verket under Hagakyrkan vill han leda tankarna till liv och död, myter och tro. Marken kring stationen är också full av arkeologiska fynd, så där passar ett skelett in.

– Ormen kopplar ihop stationen i underjorden med marken ovanför och den slingrar sig likt människor i rörelse eller tåg, menar konstnären.

Varför är konst viktigt i offentliga rum?

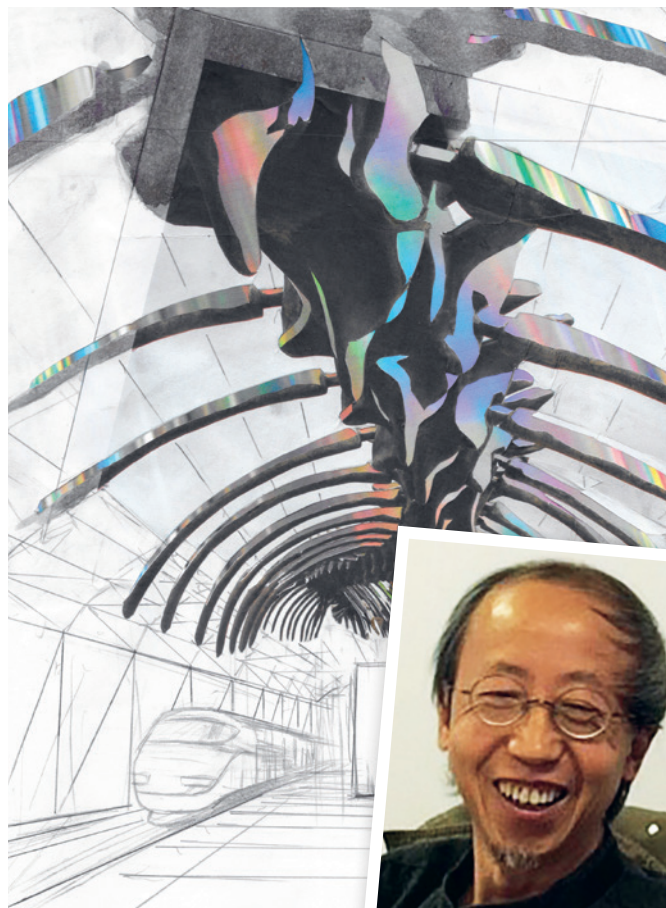
– Vi konstnärer måste vara ödmjuka, för konst är värdefullt men inte det viktigaste. Men konst är ett bra sätt att öppna människors sinne och få dem att se flera aspekter på livet, svarade Huang.

Ormen som symbol finns i många traditioner och har fått företräda såväl ont som gott, både gud och djävul. Regnbågsskimret är en symbol för en hoppfull framtid.

– Kopplingen mellan ormen och regnbågsskimret är att ormens rörelser formar kurvor, som regnbågen, sade han.

Ser du en koppling mellan järnvägsspåren och ormen som båda slingrar sig fram?

Huang nickar och menar att det är precis så han vill ha det, att betraktaren bidrar med sin egen infallsvinkel.



Skiss ormen. FOTO: HUANG YONG PING



FOTO: TRAFIKVERKET

Han ser sig som konstnären som tar upp ett samtal, men inte den som besvarar de frågor som uppstår.

Även spåren slingrar sig ju under jord, och det är just så han vill ha det, att betraktaren/allmänheten bidrar med sin egen infallsvinkel. Huang ser sig som konstnären som tar upp ett samtal men inte den som besvarar de frågor som uppstår.

På frågan om hur han känner inför de diskussioner som pågår om hela tåg tunnelns tillblivelse sade han bara ödmjukt att så är det ju i en demokrati att folk tycker olika och så ska det också vara.

– Huang Yong Ping tar ett fint helhetsgrepp om stationen. Skulpturen blir den röda tråden som förbinder de olika rum som en pendeltågsstation består av, säger Lotta Mossum, konstcurator på Statens konstråd.

Plank som utställningsyta och inspiration

Det blir många kilometer plank runt Västlänkens arbetsområden. Trafikverkets arbetsplatser för Västlänken kommer att inhägnas med upp till fyra meter höga, gröna plank. Plankens syfte är att avskärma byggarbetsplatsen samt minska omgivningspåverkan i form av ljud och damm med mera. Det pågår ett arbete för att göra dessa till något som förgyller snarare än förfular.

De ska prydas med konstverk men blir även en yta för information om projektet. Föremål som påträffas under schaktarbetena som fornlämningar från Göteborgs tidigare historia kan också komma att visas upp. Även berättelser om stadsutveckling och annan kulturverksamhet, som planeras i samarbete med Göteborgs Stad, kan för planken.

Vid Linnéplatsen har konstnärerna Martin Solymar och Gudrun Åslings bidrag målats på planken. Ormarna som biter tag i varann är en kommentar till konflikten kring länken.

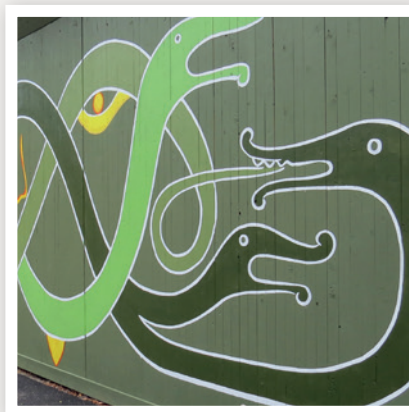


FOTO: TRAFIKVERKET

Vad har gjorts hitintills och vad händer kommande halvår?

Vi planerar alltid arbeten och trafikomläggningar noga. Förändringar kan dock ske i sista stund. Håll dig därför alltid uppdaterad på webben.

Södra Hamngatan

I Södra Hamngatan har förstärkningar gjorts för att Västlänkens huvudtunnel ska kunna passera under jord. Spårvägen leddes om under arbetet, som startade i juni och planenligt avslutades 1 oktober. Boende och verksamheter i området hölls informerade under arbetets gång. Under 2021 kommer vi åter att göra arbeten i Stora Hamnkanalen.

Värdefulla arkeologiska fynd kunde göras medan gatan var uppgrävd. Carina Bramstäng Plura på Arkeologerna vid Statens historiska museer ledde de arkeologiska utgrävningarna.

- Vi var förberedda på att rester av den gamla kanalkanten skulle kunna finnas kvar bakom den nya. Det visade sig också att rustbädden var mycket välbevarad just här, säger hon.

I början av 2019 kommer ett arbetsområde att upprättas i området Norra Hamngatan/Västra Sjöfarten, vilket även kommer att påverka trafiken i någon omfattning. Det arbetet ingår i Kvarnbergsetappen inom Västlänken.

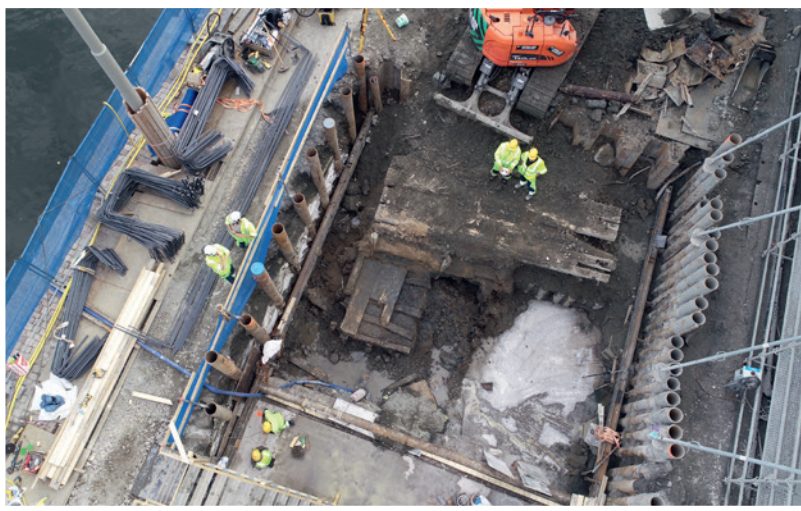


FOTO: CARINA BRAMSTANG PLURA

Linnéplatsen/ Haraldsgatan



FOTO: CHRISTER NILSSON

Vi har under hösten arbetat med förberedande bergarbeten. Tunneln börjar byggas i december och beräknas komma cirka 400 meter in i berget i april 2019. Ett ljudreducerande tält uppförs i tunnelmynningen för att minska påverkan på omgivningen. Stomljud kan förekomma i samband med att vi borrar i berget.

Berget injekteras och tätas, massor sprängs sönder och lastas ut. De körs sedan med lastbil till Hisingen. Trafiken kommer att öka i takt med att tunnelbygget framskrider. När tunneldrivningen tagit sig cirka 40 meter in i berget sker sprängningarna utan att Dag Hammarskjölds led behöver stängas av.

Rosenlund

Västlänkens huvudtunnel ska anläggas under jord i området kring Rosenlundsgatan. Inför bygget har nödvändiga ledningsomläggningar och elarbeten gjort att Rosenlundsgatan under hösten växelvis från ömse sidor stängts för genomfart. Gående och cyklister har kommit förbi och varor har kunnat levereras. Inför julhandeln öppnades gatan. Fortsatta arbeten inleds tidigast efter första veckan i februari.

Tidigast i april/maj inleds sedan förberedande arbeten under Skatteverkets kontor på Rosenlundsgatan/Hvitfeldtsplatsen. Husets nuvarande grundläggning och bärande konstruktioner behöver anpassas till den kommande tunnelns utformning.

Under huset övergår tunneln från att gå genom jord till berg, vilket betyder att man övergår från att bygga en gjuten betongkonstruktion till att bygga bergtunnel. En stor del av dessa arbeten kommer att ske inne i och under husets källare. Samtidigt byggs Rosenlundsgatan om för att man ska kunna komma åt att arbeta under källaren söderifrån. Ett liknande arbete utfördes vid byggnationen av Götatunneln längre västerut på Rosenlundsgatan vid Esperantoplatsen.

SENASTE NYTT

om **Västlänken** hittar du på www.trafikverket.se/vastlanken

om **deletapp Haga** hittar du på www.trafikverket.se/vastlanken/haga

om **framkomligheten i trafiken:**
www.trafikgoteborg.se
eller www.trafiken.nu

Följ oss gärna  @vastlanken

 @vastlanken

Har du frågor?

Kontakta oss på 0771-921 921
eller trafikverket@trafikverket.se

Haga/Pustervik/Rosenlund

På parkeringen vid Pustervik placeras arbetsbodar efter årsskiftet. Vi sätter upp stängsel och plank runt arbetsområdet. Parkeringsytan stängs av för allmänheten. För besökare till Rosenlund och närliggande områden finns det flera parkeringsalternativ att välja mellan, bland annat de nya p-platzerna på kajen mellan Stena Lines Danmarksterminal och Rosenlundsverket.

Förberedande arbeten med arkeologiska undersökningar och ledningar inleds sedan. Senare under våren påbörjas arbete med grävningssarbetet för huvud-tunneln i det här området.

När förberedande arbeten påbörjas i området kring Pustervik/Rosenlund kommer trafiken att påverkas.



FOTO: TRAFIKVERKET

Stora Badhusgatan/Otterhällan

I början av 2019 inleds arbetet med att ansluta en ny servicetunnel till befintlig servicetunnel till Götatunneln som ska ansluta till Västlänkens huvudtunnel. En ny port mot Götatunneln byggs och portalen mot Badhusgatan rivs.

Berget injekteras och tätas, massor sprängs sönder och lastas ut. De körs sedan med lastbil. Götatunneln öppnas i mitten av december. Boende och verksamheter kan märka av arbetet i form av buller och stomljud.

Under våren/sommar påbörjas även breddningen av den nuvarande service-tunneln och den överbyggnad som ska fungera som förstärkning mellan servicetunneln och Västlänkens huvudtunnel. Breddningen sker genom att vi spräcker berget vilket kan orsaka buller och stomljud i omgivningen.

Alla trafikslag kan passera Badhusgatan under arbetets gång.

Insamling av personuppgift

För att informera om projektet har Trafikverket samlat in namn och adress till boende i närområdet. Dessa uppgifter lagras hos Trafikverket så länge projektet pågår.

Du har rätt att begära registerutdrag, rättelse, radering, begränsning av behandlingen och att invända mot behandlingen. Personuppgiftsansvarig är Trafikverket, organisationsnummer 202100-6297. Adress: Trafikverket, 781 89 Borlänge. Tfn: 0771-921 921 www.trafikverket.se/gdpr

Dataskyddsombudet nås på samma adress. Du kan klaga hos Datainspektionen, Box 8114, 104 20 Stockholm. www.datainspektionen.se

SENASTE NYTT

om **Västlänken** hittar du på www.trafikverket.se/vastlanken

om **deletapp Haga** hittar du på www.trafikverket.se/vastlanken/haga

om **framkomligheten i trafiken:** www.trafikgoteborg.se eller www.trafikenu.nu

Följ oss gärna  @vastlanken

 @vastlanken

Har du frågor?

Kontakta oss på 0771-921 921 eller trafikverket@trafikverket.se

NYHETS BREV via mejl

Få senaste nytt om hela projekt Västlänken direkt till din mejl. Anmäl dig till det digitala nyhetsbrevet genom att gå in på www.trafikverket.se/vastlanken och klicka dig vidare under "Västlänkens nyhetsbrev".

Film om störningar

Vad är det för störningar som kan uppstå under bygget av Västlänken och vad gör vi åt dem?

Se filmen

Så minskar vi störningarna under byggtiden på [Youtube.com/Trafikverket](https://www.youtube.com/Trafikverket) och välj spellista Projekt Västlänken.

Projektaktuellt deletapp Haga - varför då?

Du som får det här utskicket i brevlådan hör till dem som bor eller verkar i det område där Västlänkens deletapp Haga ska byggas. Vi vill ge dig mer detaljerad information om hur bygget av Västlänken kommer att påverka ditt område, närmiljö och vardag. För mer detaljer följ oss på webben.