

Väghållningsmyndigheten,
Trafikverket Region Nord

Fastställelse av arbetsplan för ombyggnad av väg E4 delen Djäkneboda – Bygdeå m.m., Robertsfors kommun, Västerbottens län

Beslut

Trafikverket beslutar med stöd av 18 § väglagen (1971:948) att fastställa arbetsplanens

- plankartor, betecknade 101To201A, 101To202 - 101To205, 101To206A, 101To207, 101To208A, 101To209A och 101To210, med avseende på
 - ny vägområdesgräns för allmän väg,
 - område för tillfällig nyttjanderätt,
 - område med inskränkt vägrätt,
 - vägbanans läge i plan,
 - mitträcke,
 - det huvudsakliga läget av redovisade öppningar i mitträcket,
 - läget för korsande planskild passage,
 - bullerskyddsåtgärdernas läge, höjd och huvudsakliga utformning,
 - viltstängsel,
 - läget för viltpassage
- illustrationsplan, betecknad 101To222, med avseende på det huvudsakliga läget för busshållplats med vändslinga och pendlarparkering i anslutning till väg 652
- profilritningar, betecknade 101To301 – 101To310 och 143To301, med avseende på vägbanans läge i höjd

Från fastställelse undantas som väganordning bullerskyddsplank (cirka 10 meter långt) och tillhörande vägområde med inskränkt vägrätt, V13, för att uppföra och underhålla bullerskyddsplank i direkt anslutning till bostadshuset på den östra sidan om huset på fastigheten Djäkneboda 27:2, enligt markering på plankarta 101To204.

Byggandet ska därutöver ske i huvudsaklig överensstämmelse med vad den sökande har åtagit sig enligt planbeskrivningen och i ärendet i övrigt.

Följande villkor ska gälla:

Den sökande ska som fastighetsnära bullerskyddsåtgärd erbjuda fastighetsägaren till Djäkneboda 27:2 ett bullerskyddsplank i direkt anslutning till bostadshuset på den östra sidan om huset. Planket bör utformas på det sätt som redovisas på plankarta 101To204.

Sökande

Väghållningsmyndigheten, Trafikverket Region Nord.

Beskrivning

I handlingarna i ärendet redovisar den sökande bland annat nedanstående.

Den planerade vägen

Projektet omfattar ombyggnad av väg E4 till mötesseparerad väg från slutet av befintlig mötesfri väg i Lillåbron till strax innan korsningen med väg 664 i Bygdeå, en sträcka av ca 9,2 km. Vägen byggs om till mötesseparerad landsväg med mitträcke och med körfältsindelningen 2+1 och breddas till 14 meter. Vägprofilen justeras också för att förbättra sikten och vägen utformas med säkerhetszon eller sidomonterat räcke.

Korsningen med väg 652 vid Djäkneboda och väg 663 vid Dalkarlså byggs om till kanaliserade korsningar med särskilt körfält för vänstersvägande trafik. Till den enskilda vägen som ansluts i korsningen med väg 652 byggs inget vänstersvängsfält och vänstersväng förbjuds. Öppningen i mitträcket vid korsningen med väg 652 kombineras med skoteröverfart och korsningen med väg 663 kombineras med en viltpassage. Två korsningar med enskilda vägar ansluts till väg E4 med så kallade öglor. Befintliga öglor till enskilda vägar mot Nyvik och Lillåbron bibehålls.

Vid väg 652 föreslås vändslinga för buss med hållplats samt pendlarparkering. Vid väg 663 anläggs en driftvändplats. Vägplanen omfattar, förutom driftvändplatsen, även en sträcka av väg 663. Vägen breddas tillfälligt under byggskedet för att användas för förbifartstrafik, för att sedan återställas till befintlig bredd. Diken på den södra sidan av vägen kommer dock att behållas för vägens funktion. Befintlig profil bibehålls för de delar av väg 652 och 663 som omfattas av arbetsplanen.

Belysning föreslås i kanaliserade korsningar samt vid busshållplatser.

Av trafiksäkerhetsskäl minskas antalet enskilda anslutningar som föreslås stängas (kräver särskilt beslut enligt väglagen) och vid vissa anslutningar kan endast högersväng göras (höger in/höger ut). Öppningar i mitträcket kommer att finnas vid kanaliserade korsningar, korsningar med enskilda vägar (öglor) och traktoröverfarter. En planskild passage byggs mellan Bobacken och Dalkarlså.

Busshållplatser kommer, förutom vid korsningen i Djäkneboda, att byggas vid Dalkarlså/Bobacken, där även en ny planskild passage under väg E4 anläggs för biltrafik, skotertrafik och gång- och cykeltrafikanter. Ny allmän väg byggs från väg 663 via planskildheten och avslutas med en driftvändplats väster om den planskilda passagen. Vid driftvändplatsen ansluter enskild väg mot Bobacken. Hållplatserna ansluts till vägen med gångvägar och för resenärerna blir därmed passagen av väg E4 planskild.

Hela sträckan får viltstängsel med undantag för viltpassagen. Vid korsande anslutningar ska viltstängslet följa anslutningen ca 100 meter in på anslutande väg. Grindar ska anordnas vid enskilda vägan­slutningar. Viltuthopp ska även projekteras på sträckan.

Nöduppställningsplatser och en parkeringsficka anläggs. Vid bron över Dalkarlsån, som också breddas, anläggs servicefickor.

Avvattningen av vägen kommer att ske via öppna diken. Befintliga utloppsdiken rensas och återställs till ursprungligt djup.

Bullerskyddsåtgärder längs vägen kommer att vidtas i form av bullerskyddsvallar, bullerskyddsvallar med plank och bullerskyddsplank. Fastighetsnära bullerskyddsåtgärder i form av fasadåtgärder och skydd av uteplats föreslås också för ett antal bostadsfastigheter.

Vissa geotekniska åtgärder behöver också vidtas.

Mark som tas i anspråk

För projektet kommer mark samt särskild rätt som belastar marken att tas i anspråk.

Sammanlagt kommer cirka 16 hektar mark att tas i anspråk med vägrätt. Inom område med detaljplan kommer cirka 2000 kvadratmeter mark att tas i anspråk. Marken som tas i anspråk utgörs i huvudsak av skogsmark och åker/äng. I vägområdet ingår för drift och underhåll, där det behövs, en kantremsa på 2 meter i skogsmark och 0,5 meter i jordbruksmark.

Vägrätten inskränks inom ett område på cirka 3700 kvadratmeter av den totala arealen ovan för att uppföra och underhålla viltstängsel, åtkomst av trummor för rensning av in- och utloppsdiken samt uppföra och underhålla bullerskydd på så sätt att väghållaren inte får

- bestämma över markens användning för annat ändamål än väg,
- tillgodogöra sig tillgångar som kan utvinnas ur marken utöver nödvändig schaktnivå för väganordningarna.

Detta innebär att fastighetsägaren får fortsätta pågående markanvändning så länge det inte äventyrar vägens funktion.

Cirka 4,8 hektar mark behöver tas i anspråk med tillfällig nyttjanderätt. Arealen utgörs i huvudsak av skogsmark och åker/äng. En mindre del av den tillfälliga nyttjanderätten ligger inom område med detaljplan. Nyttjanderätten gäller under byggtiden dock längst till och med godkänd slutbesiktning.

Mark som tas i anspråk med tillfällig nyttjanderätt får disponeras under den tid som nyttjanderätten gäller. Efter den tiden har den sökande inte längre någon rätt att nyttja marken.

Kommunala planer

För berört område gäller följande kommunala planer:

- Översiktsplan för Robertsfors kommun.
- Förslag till ändring och utvidgning av byggnadsplan för europaväg 4 m.m. inom Skinnarbyn (Bygdeå).
- Förslag till ändring och utvidgning av byggnadsplan för Skinnarbyn.

Annan reglering av markanvändningen, riksintressen och Natura 2000 samt miljökvalitetsnormer

Inga Natura 2000-områden berörs.

Väg E4 och korridoren för den så kallade Norrbotniabanan är av riksintresse för kommunikation. Vald korridor i järnvägsutredningen för Norrbotniabanan tangerar väg E4 och korsningen i Bygdeå och söder om Djäkneboda. Eftersom projektet följer befintlig sträckning av väg E4 bedöms påverkan som liten på korridoren för Norrbotniabanan och därmed uppkommer ingen påtaglig skada på riksintresset.

Lillån och Dalkarlsån är ytvattenförekomster som omfattas av miljökvalitetsnormer för vatten. Inga åtgärder behöver vidtas för bron över Lillån medan bron över Dalkarlsån behöver breddas. Vid arbeten med trummor och bro över Dalkarlsån kommer grumlande arbeten att göras. Om arbetena utförs under lågvattenperiod bedöms dock konsekvenserna som små för naturmiljön. För att begränsa eventuell påverkan på fisk i Dalkarlsån och Flutbäcken planeras grumlande arbeten inte under de förekommande fiskarternas vandrings- eller lektid (maj-juni). Breddningen av bron över Dalkarlsån omfattas också av tillståndsansökan för vattenverksamhet.

Miljökvalitetsnormer för utomhusluft överskrids inte och övriga miljökvalitetsnormer är inte aktuella.

Utter, som finns upptagen i artskyddsförordningen, finns i Lillån, Dalkarlsån och Flutbäcken. Småviltspassager finns under bron över Lillån och Dalkarlsån. Passagen under bron över Dalkarlsån kommer att förlängas och vid anläggande av ny trumma i Flutbäcken ska småviltspassage anläggas.

Rennäring bedrivs inom området. Den norra delen av sträckan ligger inom vinterbetesmarker för Grans sameby och södra delen av sträckan inom Rans sameby. Viltstängsel efter sträckan kommer att flyttas samt kompletteras vilket underlättar för rennäringen. Viltpassagen söder om Dalkarlsån ligger på gränsen mellan samebyarna. Släntlutningen bedöms vara tillräcklig för att renar inte ska skrämmas vid passage av vägen. Viltstängsel i passagen avslutas utan ledarmar för att inte skrämna renarna och konsekvenserna bedöms som positiva för rennäringen.

Tre biotopskydd i form av bäckar och ett öppet dike berörs. Vägen breddas och ett mindre intrång i biotopskyddet sker närmast E4. Konsekvenserna bedöms som små då biotopskydden redan idag är brutna av E4.

Projektet berör strandskyddat område men motverkar inte strandskyddets syfte.

Ett antal fornlämningar och kulturlämningar berörs av projektet.

Cykelspåret Ostkusten, utpekat av Cykelfrämjandet, går på E4 mellan Lillåbron och Djäkneboda.

Kostnader och finansiering

Kostnaden för projektet har beräknats till cirka 197 miljoner kr i 2013 års prisnivå. Projektet ingår i Nationell plan för transportinfrastrukturen 2014-2025 med möjlig byggstart 2018.

Tidigare utredningar och beslut

Den sökande har genomfört en förstudie enligt reglerna i väglagen. Länsstyrelsen i Västerbottens län har beslutat att projektet kan antas medföra en betydande miljöpåverkan.

Väghållningsmyndigheten beslutade efter förstudien att den fortsatta planeringen skulle hanteras i en vägutredning. Vägutredningen har tagits fram i enlighet med reglerna i väglagen, vägkungörelsen samt Vägverkets föreskrifter (VVFS 2007:223). Efter genomförd vägutredning tog väghållningsmyndigheten ställning till att projektet skulle drivas vidare i arbetsplan med breddning av E4 till mötesfri landsväg i befintlig vägsträckning.

En arbetsplan togs fram och ställdes ut tillsammans med godkänd miljökonsekvensbeskrivning (MKB) men fastställdes aldrig på grund av bristande finansiering. Eftersom arbetsplanen inte uppfyllde förändrade krav enligt Vägar och Gators Utformning (VGU) har den ombearbetats. Då miljökonsekvenserna i det omarbetade vägförslaget bedöms vara ungefär desamma som i tidigare godkänd MKB ansåg länsstyrelsen att ingen ombearbetning av MKB:n behövdes. Förändrade förutsättningar, skyddsåtgärder och konsekvenser vad gäller miljöfrågor har tagits med i arbetsplanens beskrivning.

Arbetsplanens handläggning

Den omarbetade arbetsplanen med miljökonsekvensbeskrivning är daterad 2015-05-25 och senast reviderad 2016-04-25. Under planarbetet har samråd skett och planen med miljökonsekvensbeskrivning har varit utställd. Vid den nya utställningen 2015 kom det in yttranden som huvudsakligen handlar om val av vägsträckning, busshållplatser, passager av E4 planskilt och i plan, enskilda vägar, buller, utformning av korsningar, gång- och cykeltrafik, viltpassage, ledningar, rennäringen och skyltning.

Efter utställningen har den sökande reviderat arbetsplanen avseende förlängning av viltpassage efter synpunkter från jaktvårdsintressen och även kortat av en bullervall efter synpunkter från berörda fastighetsägare. Revideringarna redovisas i en särskild revideringshandling. Berörda av ändrade markanspråk och jaktvårdsintressena underrättades och synpunkter angående skogsavverkning,

viltstängsel och bullerskydd kom in. Förkortningen av bullervallen innebar att utformningen även ändrades något inom en mindre del av fastigheten Dalkarlså 21:1 där bullervallen tagits bort och viltstängslet flyttats något närmare vägen, utan att markanspråket ändrats. Fastighetsägaren har inte bedömts behöva underrättas om detta.

Länsstyrelsens beslut

Länsstyrelsen i Västerbottens län har tillstyrkt att arbetsplanen fastställs. Länsstyrelsen lämnar även följande upplysningar.

Även om skyddsåtgärder och försiktighetsmått inte fastställs vill Länsstyrelsen påminna den sökande om att i kommande provningar i första hand vidta åtgärder för att minimera påverkan alternativt ge förslag på kompensation av de påverkade naturvärdena. Viltstängsel kommer att sättas upp längs sträckan. Det bör i framtiden framgå tydligare om detta ingår i planen och inte behöver prövas enligt 12 kap. 6 § miljöbalken. Viltstängsel nämns inte under "Dispenser och tillstånd" i planbeskrivningen. Det borde ha förtydligats hur viltstängslet i sig påverkar naturmiljön och vilken barriäreffekt det kommer att ha på viltet. Länsstyrelsen framför även upplysningar angående häckande fåglar samt forn- och kultur lämningar.

Skäl

Allmänt

Väg E4 tillhör det nationella stamvägnätet och utgör pulsådern längs Norrlandskusten. Vägen ingår även i det transeuropeiska vägnätet. Sträckan mellan Djäkneboda och Bygdeå är en av de sträckor på E4 i norra Sverige som ännu inte försetts med mötesseparering. Vägen är 9 meter bred och har en högsta tillåten hastighet som är 70 eller 90 km/h. Höga hastigheter i samband med relativt hög trafikmängd och hög andel tung trafik innebär stor risk för olyckor med svåra följder. En fortsatt utbyggnad av mötesseparering med mitträcke innebär en stor potential att rädda såväl liv som minska antalet allvarligt skadade. Både norr och söder om arbetsplanens sträckning är E4 ombyggd till 13 m bred mötesfri landsväg.

Under perioden 2004-01-01 till 2014-01-01 har det rapporterats in totalt 30 olyckor på aktuell sträcka varav flertalet har varit singelolyckor. Mörkertalet för viltolyckor är dock stort men aktuell del av E4 ingår i den av Regionala Viltolycksrådet i Västerbottens län utpekade högrisksträckan, Lillåbron-Lövänger.

För att öka kapaciteten, standarden, trafiksäkerheten och tillgängligheten på väg E4 krävs ombyggnad till mötesfri väg. Genom att sätta upp mitträcke, anordna särskilda vänstersvängsfält, spärra ett antal anslutningar, ta bort oeftergivliga föremål längs vägen m.m. förbättras trafiksituationen för trafikanterna.

Mitträcket kommer, utöver att förbättra säkerheten, också att medföra nackdelar för åtkomsten till fastigheter intill vägen. Genom uppsättning av mitträcke, spärrning av utfarter m.m. uppstår en barriäreffekt. Dessa nackdelar har den sökande försökt begränsa genom de öppningar i mitträcket som föreslås.

Trafikverket bedömer att föreslagen ombyggnad innebär en förbättrad trafiksäkerhet längs vägen. Ombyggnaden får godtas även om den medför vissa olägenheter avseende framkomlighet för både den lokala biltrafiken och långsamtgående fordon samt boende med behov av att korsa vägen. Sammantaget är fördelarna av den förbättrade säkerheten för motorfordonstrafiken större än nackdelarna. Ombyggnaden i enlighet med arbetsplanen är därför motiverad.

Speciella frågor i projektet

Detaljplan

Arbetsplanen avviker från berörda detaljplaner (byggnadsplaner). Vägområde för säkerhetszon, viltstängsel och trumma/utloppsdikey berör kvartersmark som inte får bebyggas i detaljplanen "Förslag till ändring och utvidgning av byggnadsplan för europaväg 4 m.m. inom Skinnarbyn (Bygdeå)" Vägområde för säkerhetszon, viltstängsel och trumma/utloppsdiken berör område för idrottsändamål i detaljplanen för "Förslag till ändring och utvidgning av byggnadsplan för Skinnarbyn".

Trafikverket bedömer i enlighet med 14 § väglagen att arbetsplanen inte motverkar syftet med berörda detaljplaner. Robertsfors kommun delar den uppfattningen.

Påverkan på riksintressen

Trafikverket delar den sökandes bedömning att ingen påtaglig skada uppkommer på riksintresset för kommunikation Norrbotniabanan.

MKN - vattenförekomster

Med föreslagna skyddsåtgärder för berörda vattendrag bedömer Trafikverket att projektet inte kommer att försvåra möjligheterna att uppnå miljökvalitetsnormerna för de berörda vattenförekomsterna.

Planskild passage mellan Bobacken och Dalkarlså

En planskild passage under E4 ska byggas. I anslutning till passagen byggs busshållplatser på varje sida av E4 som ansluts via gångvägar. Arbetsplanen redovisar att en del av den enskilda vägen från Bobacken genom den planskilda passagen ska förändras till allmän väg. Detta görs för att den sökande vill säkra tillträde till busshållplatser, planskild passage m.m. för drift och underhåll. Den enskilda vägen från Bobacken föreslås ansluta till E4 under den planskilda passagen via väg 663 till korsningen i Bygdeå eller Dalkarlså.

Trafikverket konstaterar att nytt vägområde lagts ut i arbetsplanen för en del av den enskilda vägen och vägen kommer då att ingå i arbetsplanen och fastställas. Vägen blir därmed allmän på denna del och något särskilt beslut om att förändra den enskilda vägen till allmän på denna del behöver därför inte tas i samband med fastställelsen av arbetsplanen.

Gång- och cykeltrafik

För de oskyddade trafikanterna finns på sträckan möjligheter att nyttja andra allmänna vägar än E4. De gäller framförallt väg 663 från Dalkarlsbo till Bygdeå. Delar av väg 652 vid Djäkneboda kan också nyttjas. Enskilda vägar föreslås längs sträckan till följd av att anslutningar föreslås stängas eller begränsas till höger in/höger ut. Förslaget med enskilda vägar har utgått från att oskyddade trafikanter i så stor utsträckning som möjligt ska kunna färdas mellan byarna och att boende ska kunna ta sig till olika målpunkter. Väg E4 breddas också till 14 meter och vägrenen blir en meter. Det kommer även fortsättningsvis att vara tillåtet för oskyddade trafikanter att använda vägen. Förutom vid korsningen i Bygdeå kommer det att finnas möjlighet att passera vägen på ytterligare ett antal ställen varav ett planskilt.

Allmänna vägar tillsammans med befintliga och föreslagna enskilda vägar gör det möjligt att färdas parallellt med E4. Trafikverket bedömer att utformningen för de oskyddade trafikanterna är godtagbar.

Busshållplats Södra Dalkarlså/Åsjön

Den sökande har samrått med Robertsfors kommun och andra aktörer inom kollektivtrafiken gällande busshållplatser. Det har funnits en önskan från dessa om säkrare och färre antal hållplatser som skulle ge färre stopp och fler påstigande per hållplats. Antalet busshållplatser kommer att minska på sträckan. Synpunkter har under processen framförts på att någon busshållplats/planskild passage inte föreslås vid

Södra Dalkarlså/Åsjön. Den sökande redovisar i planhandlingarna att någon planskild passage inte avses anläggas och därmed inte heller någon hållplats. Resandeunderlaget och passagebehovet för andra trafikantgrupper är också litet. Hållplatser prioriteras där resandeunderlaget är störst. Målpunkter bör finnas på båda sidor om vägen om en planskildhet ska byggas och den ska även kunna nyttjas av andra trafikantgrupper.

Trafikverket har under fastställelseprövningen begärt att den sökande tydligare ska redovisa motiv m.m. för att inte anlägga planskildhet/buss hållplats vid Södra Dalkarlså/Åsjön. Den sökande har svarat att behovet av hållplats är relativt lågt p.g.a. litet befolknings- och resandeunderlag. En planskild passage kostar cirka 7 miljoner kr och för att den ska bli lönsam krävs att cirka 190 personer per dag använder passagen. Passagen är därför inte samhällsekonomiskt lönsam. Den sökande har även redovisat motiv för att inte anlägga en hållplats med passage i plan över vägen. Där konstaterar den sökande att krav på trafiksäkerhet och hänsyn till barn inte medger att en hållplats med passage i plan över vägen ska anläggas.

Trafikverket bedömer sammantaget att utformningen enligt arbetsplanen är godtagbar i denna del.

Buller

Bullerskyddsåtgärder kommer att utföras både längs vägen och som fastighetsnära åtgärder. Av handlingarna framgår att för en del bostäder är det inte ekonomiskt motiverat att uppföra bullerskydd längs vägen, därför föreslås bara fastighetsnära sådana. Med föreslagna åtgärder bedömer Trafikverket att riktvärdena inomhus och vid uteplats klaras. Riktvärdet 55 dBA ekvivalent ljudnivå vid fasad kommer dock att överskridas för ett antal bostadsfastigheter.

Den sökande kommer att inventera de bostäder som kan vara i behov av fastighetsnära åtgärder för att se vilka åtgärder som kan vara aktuella. Ägare till de bostäder där det efter inventering visar sig finnas ett behov av åtgärder kommer att erbjudas fastighetsnära bullerskyddsåtgärder.

Trafikverket bedömer att bullerskyddsåtgärderna är skäligen till omfattning och utförande.

Undantag/villkor avseende buller

Av 2 § vägförordningen (2012:707) framgår att en anordning som skydd för vägtrafikbuller får räknas som väganordning endast om den ligger på eller i anslutning till område som tagits i anspråk för någon annan väganordning. Bullerskyddsplanket som föreslås på fastigheten Djäknebodan 27:2 i direkt anslutning till bostadshuset på den östra sidan om huset ligger på sidan av det övriga vägområdet och utan koppling till detta. Planket kan därför inte räknas som en väganordning, och undantas därför från fastställelse vilket framgår av plankarta 101T0204. För att uppnå bullerskydd för fastigheten behöver ett skydd ändå uppföras vilket kan göras som en fastighetsnära åtgärd. Trafikverket villkorar därför beslutet av att den sökande ska erbjuda fastighetsägaren planket som en fastighetsnära bullerskyddsåtgärd. Det bör ha samma utformning som redovisas på plankartan.

Rennäring

Släntlutningen vid viltpassagen bedöms enligt den sökande vara tillräcklig för att renar inte ska skrämmas vid passagen av vägen. Trafikverket förutsätter att slänterna så långt som möjligt anpassas för att underlätta för renarna att passera vägen.

Trafikverkets kommentarer till inkomna synpunkter vid utställningen och efter revideringar

Den sökande har sammanfattat och bemött inkomna synpunkter under utställningen i ett pm, bilaga 1, och efter revideringar i ett kompletterande utlåtande, bilaga 2. Trafikverket delar i allt väsentligt den sökandes uppfattning.

Kompletteringar under fastställelseprövningen

Trafikverket har begärt att den sökande ska lägga in befintligt viltstängsel som saknats på plankarta 101To201, underrätta fastighetsägare och en vägsamfällighet om arbetsplanen samt undersöka vägområde vid väg 663. Trafikverket har även begärt att den sökande tydligare ska redovisa motiv m.m. för att inte anlägga planskildhet/busshållplats vid Södra Dalkarlså/Åsjön.

Den sökande har underrättat berörda. Viltstängsel har lagts in på berörd plankarta och berörda fastighetsägare har underrättats. Inga synpunkter kom in. Vid arbetet med kompletteringarna har det konstaterats att omfattningen av vägområde i anslutning till väg 663 är rätt.

Den sökande har i två skrivelser redovisat motiv för att inte bygga någon planskildhet eller hållplats vid Södra Dalkarlså/Åsjön. Tabellen med ljudnivåer och bullerskyddsåtgärder i arbetsplanen har också ändrats eftersom det under fastställelseprövningen framkommit att tabellen innehållit oklarheter/felaktigheter. Både skrivelserna avseende planskildhet/hållplats och tabellen avseende buller har kommunicerats med berörda.

Kommunikation under fastställelseprövningen

De som har framfört synpunkter under utställningen har fått del av det som sedan har tillförts ärendet. De har också fått möjlighet att komma med ytterligare synpunkter. Under denna kommunikation inkom yttranden från Anders Jonsson och Polismyndigheten. *Jonsson* framför synpunkter angående utebliven busshållplats mellan Djäkneboda och Bobacken samt ställer sig frågande till varför en koport under E4 inte anses lämplig. *Polismyndigheten* har inget direkt att erinra men framför att det bör finnas möjligheter att stoppa tyngre trafik längs vägsträckan. Den sökande har sammanställt och bemött synpunkterna i ett PM efter kommunikation, bilaga 3. Trafikverket har kommunicerat detta PM med berörda men inga synpunkter kom in.

Trafikverket har även kommunicerat skrivelserna avseende planskildhet/hållplats och tabellen avseende buller. Vid dessa kommunikationer kom det in skrivelser från *Länsstyrelsen i Västerbottens län* som inte har något att erinra. *Kollektivtrafikmyndigheten i Västerbottens län* har deltagit i diskussioner inför upprättande av arbetsplanen och har inga ytterligare synpunkter.

Ann-Katrin Näslund, Skinnarbyn 2:16, upplever ett visst buller från E4 och önskar att detta tas i beaktande för framtida utredning av bullerstörningar/bullerskyddsåtgärder. *Trafikverket* konstaterar att en inventering av bostaden kommer att ske av den sökande för beslut om erbjudande om eventuell fasadåtgärd på övervåningen.

Samlad bedömning

Trafikverket bedömer att anläggningen, med det villkor som föreslås, är förenlig med miljöbalkens allmänna hänsynsregler, hushållningsbestämmelser och bestämmelser om miljö kvalitetsnormer. Anläggningen innebär även i övrigt en lämplig användning av mark- och vattenresurser och motverkar inte syftet med gällande detaljplaner. Hänsyn tas till enskilda och till allmänna intressen.

Trafikverket bedömer att arbetsplanen har handlagts i enlighet med reglerna i väglagen och vägkungörelsen.

Den föreslagna ombyggnaden får ett lämpligt läge och utförande och tillgodoser ändamålet med vägen med minsta intrång och olägenhet utan att det medför oskälig kostnad.

Arbetsplanen innebär att mark och särskild rätt får tas i anspråk. De fördelar som planen medför överväger de olägenheter som planen orsakar enskilda.

Trafikverket gör sammantaget bedömningen att arbetsplanens utformning, omfattning och åtgärder innebär en lämplig avvägning mellan allmänna och enskilda intressen.

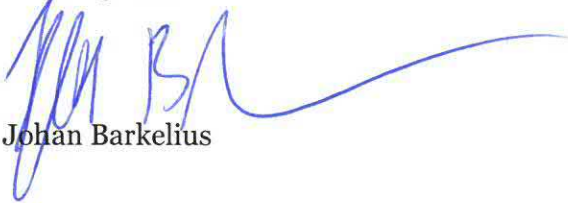
Trafikverket bedömer att behovet och omfattningen av tillfällig nyttjanderätt, som det har redovisats i arbetsplanen, är skäligt.

Trafikverket bedömer att projektet inte motverkar syftet med strandskyddsbestämmelserna.

Överklagande

Detta beslut får överklagas hos regeringen (se bilaga).

Beslutande i detta ärende har varit expeditionschefen Johan Barkelius med Anders Olsson som föredragande.



Johan Barkelius

Bilagor

1. PM Kommentarer till synpunkter och yttranden som har inkommit efter planens utställning, 2015-10-08
2. Kompletterande utlåtande efter ändringar av arbetsplanen, 2015-11-16
3. PM efter kommunikation, 2016-04-13
4. Anvisning "Hur man överklagar"
5. Allmänna upplysningar – fastställd arbetsplan

Kopia till:

Naturvårdsverket

Den regionala kollektivtrafikmyndigheten i Västerbottens län

Länsstyrelsen i Västerbottens län

Lantmäterimyndigheten, Västerbottens län (efter laga kraft)

Regionförbundet i Västerbottens län

Kommunstyrelsen i Robertsfors kommun

Byggnadsnämnden i Robertsfors kommun

Fastighetsägare och rättighetsinnehavare, m.fl. enligt ärendets sakägarförteckning

Övriga som yttrat sig skriftligen under utställningen

Bilaga 1



TRAFIKVERKET

ARBETSPLAN

Väg E4, Djäkneboda-Bygdeå

Robertsfors kommun, Västerbottens län

Upprättad den 2015-05-25

Objektnr 880909

PM EFTER UTSTÄLLELSE 2015-10-08

Dokumenttitel: PM efter utställelse, Arbetsplan – Väg E4, Djäkneboda-Bygdeå,

Utgivningsdatum:2015-10-08

Dokumenttyp: PM

TRAFIKVERKET

Projektledare: Marie Eriksson

Biträdande projektledare: Malin Tornberg

KONSULT: SWECO

Uppdragsledare: Anna Keisu

Utgivare: Trafikverket

Kontaktperson: Marie Eriksson, Trafikverket

Distributör: Trafikverket Region Norr, Postadress: Box 809, 971 25 Luleå

Besöksadress: Sundsbacken 2-4, Luleå eller Storgatan 60, Umeå

www.trafikverket.se, telefon: 0771-921 921

Innehåll

1 Bakgrund.....	4
2 Inkomna synpunkter.....	4
3 Sent inkomna synpunkter.....	19

Bilaga 1

PM efter utställelse för arbetsplan för ombyggnad av väg E4 Djäkneboda-Bygdeå och del av väg 663, Robertsfors kommun, Västerbottens län.

1 Bakgrund

Arbetsplanen för Projektet Väg E4 Djäkneboda-Bygdeå, Robertsfors kommun har under perioden 2015-06-11 till 2015-08-10 varit utställd.

Handlingarna har funnits tillgängliga på Trafikverket Sundsbacken 2-4 i Luleå, Trafikverket Storgatan 60 Umeå, Robertsfors kommun samhällsbyggnadskontoret, Storgatan 13 Robertsfors och biblioteket, Kyrkvägen 5, Bygdeå. Delar av handlingarna har även funnit på Trafikverkets hemsida www.trafikverket.se/projekt, se Västerbotten. Synpunkter på arbetsplanen har önskats senast 2015-08-11.

2 Inkomna synpunkter

Nedan sammanfattas inkomna synpunkter. Inkomna synpunkter finns i sin helhet i Trafikverkets diarie.

Fastighet DJÄKNEBODA 25:2, sektion ca 0/000 – 2/087 Robertsfors kommun

Lagfaren ägare/Andel	Ulf Söderlund, Andel 1/1
Namn	Ulf Söderlund
Adress	Lillåbron 10, 915 97 Bygdeå

Sammanfattning av yttrandet:

Önskar ny dragning av E4:an, enligt förslaget som togs fram under förra vägutredningen. Av vilken anledning är man betjänt av en europaväg in på knutarna? Arbetsplanen ger upphov till dåliga trafiklösningar; ett omfattande parallell vägsystem med underhåll-skötsel behov. Dessa kostnader ansvarar fastighetsägarna för i all framtid. Ett önskat intrång i direkt anslutning till den egna tomten krävs också, ett direkt ingrepp i lantbrukets arbetsområde. Fastighetsägaren vill också belysa riskerna med en hårt trafikerad väg i nära anslutning till djurgårdar.

För att ett nytt vägsträckningsalternativ skall tas fram krävs starka skäl. Miljökonsekvenserna bedömdes då som alltför stora. Nu tiotalet år senare, med Norrbottniabanans framskridande faller enligt min mening miljökonsekvensskälet. Ett intrång i orörd natur måste ovillkorligen ske. Trafikverket har själva satt Norrbottniabanans korridor (Ö2) som högsta prioritet. Med andra ord så anser jag att det är ett helt felaktigt beslut att påbörja den nu planerade ombyggnationen av E4, ett beslut som inom kort tid kan vara helt fel.

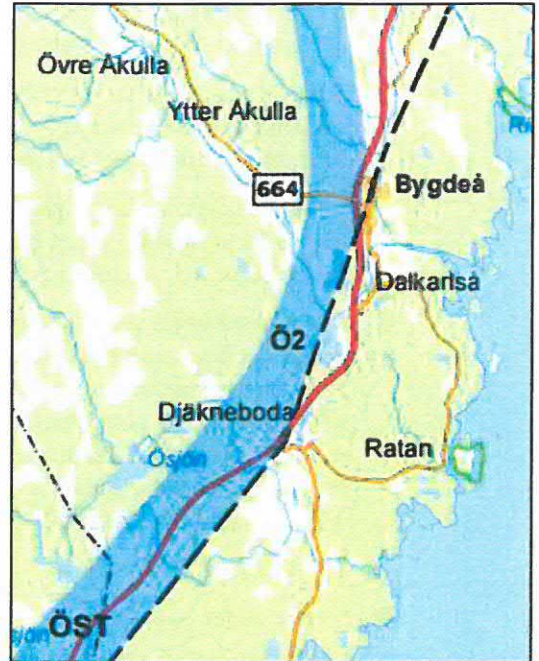
Kommentar från Trafikverket:

Vägverket påbörjade framtagandet av vägutredning år 2000. Vägutredningen innehöll tre alternativ, befintlig sträckning eller två varianter av nybyggnad av väg. Vaghållningsmyndigheten tog ställning till att projektet skall drivas vidare i arbetsplan med breddning av vägen till mötesfri landsväg i befintlig vägsträckning. Alternativ 1, som innebär en breddning av befintlig väg, ger störst samhällsekonomisk lönsamhet och bedöms ha minst negativa miljökonsekvenser eftersom inte några särskilda naturvärden går förlorade.

En sammanvägning av samhällsekonomiska förutsättningar, natur- och kulturmiljömässiga effekter och konsekvenser samt framförda synpunkter låg till grund för beslutet.

Trafikverket planerar en ny järnväg mellan Umeå och Luleå, den s.k. Norrbotniabanan. Den föreslagna dragning av Norrbotniabanan nära väg E4 ger förutsättningar för en samordnad infrastrukturkorridor med E4 i befintlig sträckning, varför en helt ny barriär kan undvikas för bland annat vilt och rennäring. Norrbotniabanan finns inte med i den nationella planen 2014-2025.

Trafikverket bedömer inte att beslutet från vägutredningen behöver omprövas även om Norrbotniabanan kommer att byggas.



Gemensamt yttrande från Fastighet DJÄKNEBODA 2:3, 24:4, 24:3, 24:1, 24:2, 23:1, 8:2, 22:2, 25:3 och 4:12, sektion ca 0/190 – 2/424 Robertsfors kommun

Företrädare	Bo Jonsson, Andel 2/3 (av Djäkneboda 2:3)
Namn	Bo Jonsson
Adress	Djäkneboda 27, 915 97 Bygdeå

Sammanfattning av yttrandet:

- 1) Upprustning bef. Byaväg 0/100 0/600 inkl. bef. Bro.
- 2) 0/100-0/600 höger sida ny åtkomstväg.
- 3) 0/200 Lillån i bra brolägg. Halvtrumma eller Martinssonbro.
- 4) Ny anslutningsväg 0/600. 1/350.
- 5) Upprustning bef. Väg 0/800 till väg 652 med ny väganst.
- 6) Väganst. Djäkneboda. Avkörningsramper.
- 7) Linjerättning ens.väg 1/600-1/700 höger.
- 8) 1/800 korsningsöglor och ny ens. väg fastighet 2/000 samt skoterpassage.
- 9) Busshållplats 1/100.

Karta bifogas yttrandet, se Bilaga 1.

Kommentar från Trafikverket:

- 1) Lantmäteriet beslutar om byggandet av enskilda vägar. Trafikverket genomför och bekostar byggande av nya enskilda vägar och upprustning av befintliga medan framtida drift och underhåll sköts och bekostas av nyttjaren. Eventuellt kan stadsbidrag sökas av nyttjaren för drift och skötsel.
- 2) Läget för nya enskilda vägar beslutas av Lantmäteriet i kommande samråd med fastighetsägarna. I en s.k. förrättning beslutas om definitiv sträckning av enskilda vägar som inte ingår i arbetsplanen. På illustrationsritningarna presenteras dock ett förslag på sträckning av enskilda vägar.

Många enskilda anslutningar till E4 kommer att stängas. Färre men trafiksäkrare korsningar kommer att ersätta dessa. Anslutningar framgår av arbetsplanens illustrationsritningar. Beslut om stängning av anslutningar tas av Trafikverket i ett senare skede.

- 3) Trafikverket bedömer att enskilda vägar kan byggas för anslutning av fastigheter på höger sida E4 i Lillåbron till korsning i Djäkneboda sektion 1/300. När arbetsplanen vunnit laga kraft kommer Trafikverket ansöka om start av förrättningar hos Lantmäteriet. Enskild väg från östra Lillåbron binder också samman byn med målpunkter i Djäkneboda vilket är positivt för oskyddade trafikanter. Omvägen för fastighetsägaren motiverar inte kostnaden för byggnad av bro för enskild väg över Lillån. Trafikverket arbetar för att inte bygga broar och sedan överlämna broarna och även den framtida driftkostnaden för dessa till enskilda.
- 4) Se svar under punkt 2).
- 5) Se svar under punkt 2).
- 6) Ett högeravsvängningsfält har inga trafiksäkerhetshöjande effekter. Med högeravsvängningsfält minskar upphinnandeolyckorna, som generellt är relativt lindriga. Däremot ökar risken för svåra skador vid korsningsolyckor. Det finns flera teorier om anledningen till detta. Bland annat att korsningen blir mer komplex, eftersom det är fler körfält att överblicka i korsningen. Detta gör det svårare för trafikanter som ska göra vänstersväng in och ut ur korsningen eftersom de måste passera körfält. Med ett högeravsvängningsfält kan dessutom bakomvarande fordon hålla högre hastighet genom själva korsningen vilket medför högre risker och konsekvenser vid en olycka. Vid höga flöden har ett högeravsvängande körfält framkomlighetseffekter. Enligt VGU (Vägar och Gators Utformning) uppnås inte sådana flöden i aktuell korsning att det motiverar ett högeravsvängande körfält.
- 7) Se svar under punkt 2).
- 8) En viktig del i trafiksäkerhetsarbetet är att minimera direktanslutningar till E4 för att därigenom minimera antalet konfliktpunkter. Inga fler anslutningar än de som presenteras i arbetsplanen planeras i projektet. De föreslagna enskilda vägarna innebär en omväg och försämrade tillgänglighet för vissa fastighetsägare men vägens trafiksäkerhet ökar.
- 9) Trafikverket prioriterar hållplatser på denna sträcka där resandeunderlaget är störst då det är ett motiv till en vändslinga eller planskild passage för resenärer. Målpunkter bör finnas på båda sidor vägen om en planskildhet ska byggas och planskildheten ska även kunna nyttjas av andra trafikantgrupper än kollektivtrafikresenärer.

Antalet busshållplatser på sträckan minskar och de som blir kvar förbättras. Trafikverket har under arbetsplanens framtagande haft samråd med kollektivtrafikens aktörer som önskat säkrare och färre antal hållplatser efter sträckan. Tillgängligheten till kollektivtrafiken minskar för vissa resenärer, men trafiksäkerheten ökar för flertalet. Minskat antal hållplatser bedöms ge fler antal påstigande per hållplats och färre stopp för kollektivtrafiken vilket är positivt för långväga resenärer.

Boende i Lillåbron hänvisas till ny säkrare hållplats med vändslinga i Djäkneboda. Avståndet till busshållplatsen blir längre, men om de föreslagna enskilda vägarna byggs möjliggörs en tryggare väg för oskyddade trafikanter boende på östra sidan E4.

Fastighet DJÄKNEBODA 25:3, sektion ca 0/330 – 0/350 Robertsfors kommun

Lagfaren ägare/Andel Thomas Söderlund, Andel 1/2

Namn Thomas Söderlund

Adress Lillåbron 14, 915 97 Bygdeå

Sammanfattning av yttrandet:

Fastighetsägaren önskar att busshållplatser måste tillhandahållas även i Lillåbron. Placering; Vändplats södra Lillåbron. Orsak: Vi vill inte ha en försämring.

Kommentar från Trafikverket:

Trafikverket prioriterar hållplatser på denna sträcka där resandeunderlaget är störst då det är ett motiv till en vändslinga eller planskild passage för resenärer.

Antalet busshållplatser på sträckan minskar och de som blir kvar förbättras. Trafikverket har under arbetsplanens framtagande haft samråd med kollektivtrafikens aktörer som önskat säkrare och färre antal hållplatser efter sträckan. Tillgängligheten till kollektivtrafiken minskar för vissa resenärer, men trafiksäkerheten ökar för flertalet. Minskat antal hållplatser bedöms ge fler antal påstigande per hållplats och färre stopp för kollektivtrafiken vilket är positivt för långväga resenärer.

Boende i Lillåbron hänvisas till ny säkrare hållplats med vändslinga i Djäkneboda. Avståndet till busshållplatsen blir längre, men om de föreslagna enskilda vägarna byggs möjliggörs en tryggare väg för oskyddade trafikanter boende på östra sidan E4.

Fastighet DJÄKNEBODA 8:2, sektion ca 0/549 – 0/615 Robertsfors kommun

Lagfaren ägare/Andel André Grönlund, Andel 1/2

Namn André Grönlund

Adress Lillåbron 21, 915 97 Bygdeå

Sammanfattning av yttrandet:

Fastighetsägaren önskar att busshållplatser måste tillhandahållas även i Lillåbron. Placering: Vändplats södra Lillåbron, Nyviksvägen.

Kommentar från Trafikverket:

Trafikverket prioriterar hållplatser på denna sträcka där resandeunderlaget är störst då det är ett motiv till en vändslinga eller planskild passage för resenärer. Målpunkter bör finnas på båda sidor vägen om en planskildhet ska byggas och planskildheten ska även kunna nyttjas av andra trafikantgrupper än kollektivtrafikresenärer.

Antalet busshållplatser på sträckan minskar och de som blir kvar förbättras. Trafikverket har under arbetsplanens framtagande haft samråd med kollektivtrafikens aktörer som önskat säkrare och färre antal hållplatser efter



sträckan. Tillgängligheten till kollektivtrafiken minskar för vissa resenärer, men trafiksäkerheten ökar för flertalet. Minskat antal hållplatser bedöms ge fler antal påstigande per hållplats och färre stopp för kollektivtrafiken vilket är positivt för långväga resenärer.

Boende i Lillåbron hänvisas till ny säkrare hållplats med vändslinga i Djäkneboda. Avståndet till busshållplatsen blir längre, men om de föreslagna enskilda vägarna byggs möjliggörs en tryggare väg för oskyddade trafikanter boende på östra sidan E4.

Gemensamt yttrande från boende och fastighetsägare för fastigheterna BOBACKEN 2:22, 2:21, 2:20, 2:27, 2:19, DJÄKNEBODA 5:18 5:19, 27:2, DALKARLSÅ 1:16, 1:18, 4:20, 15:7, 15:6, 15:9* och 4:21, sektion ca 2/398 – 5/671 Robertsfors kommun

Företrädare Anders Jonsson, Andel 1/1 (av Bobacken 2:22)

Namn Anders Jonsson

Adress Södra Dalkarlså 122, 915 97 Bygdeå

Sammanfattning av yttrandet:

Önskar en passage under E4:an, främst för gående och cyklister, en så kallad koport. Denna ska då binda samman den norra vägen från Djäkneboda - passage under E4 (där utfarten är idag) - mot ersättningsvägen mot Åsjön. Anser att högre hastighet på vägen innebär större risk, främst för barnen i området, att passera vägen. Passagen kan även nyttjas av skotertrafik, hundspann samt hästar.

I yttrandet lyfts att de boende även är missnöjda med att antal busshållplatser minskar och att det inte kommer att finnas någon busshållplats mellan Djäkneboda-Bobacken. Främst med tanke på barnen som dagligen pendlar till Umeå eller Robertsfors. En hållplats mellan Bobacken och Djäkneboda är viktig för god kommunikation och för utveckling av Robertsfors kommuns södra del.

Kommentar från Trafikverket:

Trafikverket har undersökt möjligheten till att anlägga en koport, men det finns inget naturligt stråk där människor förväntas röra sig med terrängstöd som passar eller blir ekonomiskt rimligt.

Trafikverket prioriterar hållplatser på denna sträcka där resandeunderlaget är störst då det är ett motiv till en vändslinga eller planskild passage för resenärer. Målpunkter bör finnas på båda sidor vägen om en planskildhet ska byggas och planskildheten ska även kunna nyttjas av andra trafikantgrupper än kollektivtrafikresenärer.

Antalet busshållplatser på sträckan minskar och de som blir kvar förbättras. Trafikverket har under arbetsplanens framtagande haft samråd med kollektivtrafikens aktörer som önskat säkrare och färre antal hållplatser efter sträckan. Tillgängligheten till kollektivtrafiken minskar för vissa resenärer, men trafiksäkerheten ökar för flertalet. Minskat antal hållplatser bedöms ge fler antal påstigande per hållplats och färre stopp för kollektivtrafiken vilket är positivt för långväga resenärer.

*I yttrandet var det signerat med *Djäkneboda 15:9*, vilket inte stämmer. Rätta fastighetsbeteckningen är *Dalkarlså 15:9*.

Fastighet DALKARLSÅ 15:9, sektion ca 5/429 – 5/671 Robertsfors kommun

Lagfaren ägare/Andel Lisa Rehn, Andel 1/2 och David Rehn, Andel 1/2

Namn Lisa Rehn och David Rehn

Adress Nemmermoren 11, 915 97 Bygdeå

Sammanfattning av yttrandet:

- 1) Önskar att det ska byggas ny säker hållplats då Dalkarlså folkhögskola förlorar sin hållplats där enskild väg stängs mitt i Dalkarlså. Fastighetsägaren anser att hållplats närmare folkhögskolan är möjlig, förslagsvis anläggas busshållsplatser i södra infarten till Dalkarlså.
- 2) Önskar besked om ev. bullerskyddsåtgärder för fastigheten Dalkarlså 15:9.

Kommentar från Trafikverket:

- 1) Trafikverket prioriterar på denna sträcka hållplatser där resandeunderlaget är störst då det är ett motiv till en vändslinga eller planskild passage för resenärer.

Antalet busshållplatser på sträckan minskar och de som blir kvar förbättras. Trafikverket har under arbetsplanens framtagande haft samråd med kollektivtrafikens aktörer som önskat säkrare och färre antal hållplatser efter sträckan. Tillgängligheten till kollektivtrafiken minskar för vissa resenärer, men trafiksäkerheten ökar för flertalet. Minskat antal hållplatser bedöms ge fler antal påstigande per hållplats och färre stopp för kollektivtrafiken vilket är positivt för långväga resenärer.

Dalkarlså folkhögskola har deltagit i samråd under projekteringen och en placering och säker hållplats med planskild passage har planerats i projektet vid vägen till Bobacken. Avståndet till folkhögskolan blir ca 1,2 km vilket är ett kortare avstånd än om hållplats byggs vid korsningen Dalkarlså södra.

- 2) I tabellen *Redovisning av bullerberäkning*, redovisas endast fastigheter längs väg E4 mellan Djäkneboda och Bygdeå som **överskrider** bullerriktvärden för väsentlig ombyggnad av väg. Trafikverket åtgärdar de fastigheter som utan bullerskyddsåtgärder får en ekvivalent ljudnivå på 56 dBA eller högre och/eller en maximal ljudnivå på 71 dBA eller högre utomhus vid fasad (framtida prognos år 2035 när vägen är ombyggd). Alla bostadshus längs E4 mellan Djäkneboda och Bygdeå har ingått i bullerutredningen.

Ljudutbredningen som redovisas i bullerutbredningskartorna beräknas på nivån 2 meter över mark, medan fasadvärdena i bullertabellen redovisas för respektive våningsplan. Därför är det viktigt att kartor och tabell läses tillsammans för bättre förståelse.

Dalkarlså 15:9 överskrider inga riktvärden och är därför inte med i bullerredovisningen. Huset har en fasad med högst ljudnivå år 55 dBA. Eftersom fastigheten innehåller gällande bullerriktvärden efter ombyggnad av E4:an är inga bullerskyddsåtgärder aktuella.

**Fastighet DALKARLSÅ 2:5, sektion ca 7/281 – 7/364 Robertsfors kommun**

Lagfaren ägare/Andel	Elisabeth Eriksson, Andel 1/1
Namn	Elisabeth Eriksson
Adress	Dalkarlså 231, 915 98 Bygdeå

Sammanfattning av yttrandet:

Ser att anslutningen till E:4an i nordvästra delen av fastighetsägarens mark ska stängas. Istället ska busshållplats ordnas i anslutning till Bobacksvägen. Orsaken till nedläggningen av utfarten här beror på den långdragna kurvan, som enligt er vid informationsträffen 23/6, skulle utgöra en trafikfara. Som jag ser det borde det vara tämligen enkelt att i samband med breddningen av E4 åtgärda problemet med kurvan. Att placera busshållplatsen här blir mera mitt i byn och mera lättillgängligt för alla. Dalkarlså by är attraktiv inom pendlingsavstånd till Umeå.

Vidare den väg, som jag förstår, kommer att nyttjas för anslutning till f.d. kustlandsvägen/rikstretton blir den avdankade delen av Bobacksvägen (som egentligen inte finns) och som utgör en betydande olycksrisk som jag ser det.

Positiv till att bron över Dalkarlsåån breddas.

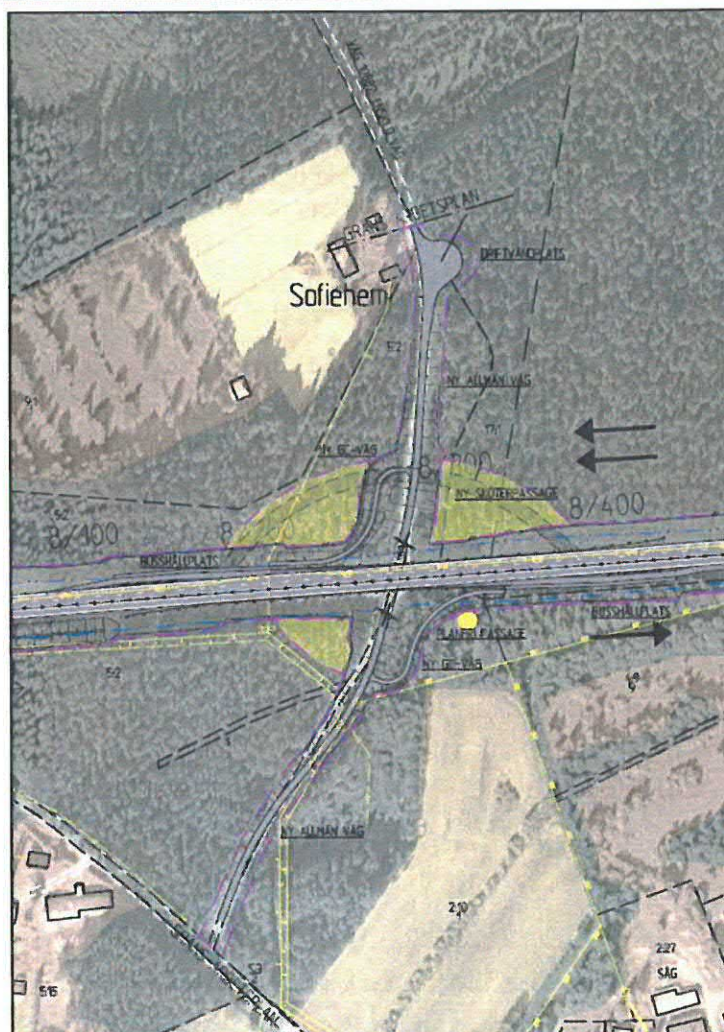
Kommentar från Trafikverket:

Trafikverket har studerat ett flertal lägen för busshållplatser vid Dalkarlså/Bobacken och placeringen vid önskat läge utgörs av flera problem.

Kurvan och krönet vid Dalkarlså utgör en risk för sämre sikt vid utfart från busshållplats. Det är även olämpligt att anlägga en busshållplats i och omkring växlingssträcka pga. av att uppmärksamhet riktas mot annat samt risk för höga hastigheter. När bussen kör ut från busshållplatsen i ett körfält bör det anläggas ett accelerationsfält vilket ej är möjligt pga. en redan trängd bullervall samt räcke för vattendrag.

Att genomföra en kurvvrättning enligt förslaget är mycket kostsamt och ej samhällsekonomiskt försvarbart, det löser inte heller ovanstående problembild.

Bobacksvägen från väg 663 och t.o.m. planerad driftvändplats kommer att byggas om och bli allmän väg. Den kommer gå under E4 genom port och anlutning mot E4 tas bort. För anslutning till E4 hänvisas trafiken via väg 663 norrut till korsningen i Bygdeå eller söderut till korsning i södra Dalkarlså.



Fastighet DALCARLSÅ 5:13, sektion ca 7/797 – 7/916 Robertsfors kommun

Lagfaren ägare/Andel Susanne Edström, Andel 1/2 och Mikael Edström, Andel 1/2

Namn Susanne Edström och Mikael Edström

Adress Dalkarlså 16, 915 98 Bygdeå

Sammanfattning av yttrandet:

- 1) Vill inte ha bullervall på sin fastighet Dalkarlså 5:13 på grund av att vi då förlorar vinterhagen för våra hittills 4 hästar och får. Vall tar alldeles för mycket utrymme, den kommer att i princip nå ända in i ladugårdsväggen, vi måste ha bullerplank istället.
- 2) Undrar vad det i praktiken betyder att vi fått besked från Länsstyrelsen att man ska undersöka boplatser på bl.a. vår mark.

Kommentar från Trafikverket:

- 1) Trafikverket har studerat 3 alternativ för utformning av bullerskyddsåtgärder. I alla 3 alternativen förkortas bullervallen och i 2 av dessa 3 alternativ kompletteras vallen med olika längd av bullerplank. Bullerplanket innebär att man får ett visst skydd mot ljud söderifrån men att riktvärdena vid fasad ändå överskrids. Inget av alternativen med bullerplank är därför motiverat ur en samhällsekonomisk bedömning. Trafikverkets förslag är därför att bullervallen förkortas till stallets norra husknut för att minska intrånget och att fastigheten får fasadåtgärder istället för bullerplank.
- 2) Det innebär att arkeologer ska ut i fält och titta om det finns några fornlämningar. Påträffade fornlämningar dokumenteras, fotograferas och mäts in med GPS. Detta kommer göras innan vägbyggnation påbörjas och tar bara några timmar att utföra.

Fastighet BOBACKEN GA:3, sektion ca 8/277 – 8289 Robertfors kommun

Företrädare Tomas Pettersson

Namn Bobackens vägsamfällighet

Adress: C/O Tomas Pettersson, Bobacken 51, 915 98 Bygdeå

Sammanfattning av yttrandet:

Angående anslutning av väg 10880 till E4 via vägtunnel under E4 med begränsad höjd 3,5m. Hur har ni tänkt lösa anslutningen för den tunga trafiken, främst timmertransporter, men även den ökade trafiken av stora distributionsbilar pga. ökad internethandel? De alternativa vägar som finns med anslutning till väg mellan Bygdeå - Västra Sjulsmark har mycket dålig bärighet. Närmaste broöverfart som klarar tunga transporter ligger 5km norrut. Den extra omvägen på 10km innebär ökat vägslitage och ökade utsläpp. Hoppas på en fördelaktig lösning.

Kommentar från Trafikverket:

Trafikverket vill att tung trafik med destination Bobacken inte ska ledas genom boendemiljöer i Bygdeå och Dalkarlså utan enligt förslaget hänvisas till korsningen i Bygdeå, via väg 664 till enskild väg mot Bobacken. Vägen för tung trafik motiveras med tryggare boendemiljö i tätorten.

Frågor om upprustning av befintliga enskilda vägar pga. ökad trafikbelastning hanteras i framtida förrättning i samråd mellan Lantmäteriet och fastighetsägare. Beroende på vad som kommer fram vid lantmäteriets samråd i förrättningarna vad gäller behovet av standard på befintliga vägar kan det blir aktuellt tex med upprustning av det befintliga vägarna eller en ny väg som ansluter till E4 vid korsningen i Bygdeå. Trafikverket bekostar byggande av nya enskilda vägar och upprustning av befintliga medan framtida drift och underhåll sköts av nyttjaren. Eventuellt kan stadsbidrag sökas av nyttjaren för drift och skötsel.

Fastighet SKINNARBYN 5:36, sektion ca 9/128 – 9/175 Robertsfors kommun

Lagfaren ägare/Andel	Eleonor Lundström, Andel 1/2
Namn	Eleonor Lundström
Adress	Skinnarbyvägen 4, 915 98 Bygdeå

Sammanfattning av yttrandet:

Önskar bullerplank mot E4:an för sin fastighet.

Kommentar från Trafikverket:

I tabellen *Redovisning av bullerberäkning*, redovisas endast fastigheter längs väg E4 mellan Djäkneboda och Bygdeå som **överskrider** bullerriktvärden för väsentlig ombyggnad av väg. Trafikverket åtgärdar de fastigheter som utan bullerskyddsåtgärder får en ekvivalent ljudnivå på 56 dBA eller högre och/eller en maximal ljudnivå på 71 dBA eller högre utomhus vid fasad (framtida prognos år 2035 när vägen är ombyggd). Alla bostadshus längs E4 mellan Djäkneboda och Bygdeå har dock ingått i bullerutredningen.

Ljudutbredningen som redovisas i bullerutbredningskartorna beräknas på nivån 2 meter över mark, medan fasadvärdena i bullertabellen redovisas för respektive våningsplan. Därför är det viktigt att kartor och tabell läses tillsammans för bättre förståelse.

Skinnarbyn 5:36 överskrider inga riktvärden och är därför inte med i bullerredovisningen. Huset har en fasad med högst ljudnivå är 55 dBA. Eftersom fastigheten innehåller gällande bullerriktvärden efter ombyggnad av E4, är inga bullerskyddsåtgärder aktuella.

Fastighet DJÄKNEBODA 1:60, fastighet utanför planområdet, Robertsfors kommun

Lagfaren ägare/Andel	Ulla Zakrisson, Andel 1/2
Namn	Ulla Zakrisson
Adress	Ratan 117, 915 97 Bygdeå

Sammanfattning av yttrandet:

Avfarten mot Djäkneboda då man kommer söderifrån är idag riktigt otäck med bilar som ligger "kloss" i ryggen då man skall bromsa in och svänga av. Särskilt i halt väglag. Jag har kört buss många år och nu skall även bussen svänga av till den flyttade hållplasten. Det borde vara krav på en avfartssträcka innan korsningen så att man hinner få ner farten innan sväng. Många i byn pendlar till Umeå för jobb och tycker som jag.

Kommentar från Trafikverket:

Ett högeravsvängningsfält har inga trafiksäkerhetshöjande effekter. Med högeravsvängningsfält minskar upphinnandeolyckorna, som generellt är relativt lindriga. Däremot ökar risken för svåra skador vid korsningsolyckor. Det finns flera teorier om anledningen till detta. Bland annat att korsningen blir mer komplex, eftersom det är fler körfält att överblicka i korsningen. Detta gör det svårare för trafikanter som ska göra vänstersväng in och ut ur korsningen eftersom de måste passera körfält. Med ett högeravsvängningsfält kan dessutom bakomvarande fordon hålla högre hastighet genom själva korsningen vilket medför högre risker och konsekvenser vid en olycka.

Vid höga flöden har ett högeravsvängande körfält framkomlighetseffekter. Enligt VGU (Vägar och Gators Utformning) uppnås inte sådana flöden i aktuell korsning att det motiverar ett högeravsvängande körfält.

Korsningen i Djäkneboda kommer genom den här planen förbättras genom att krönet söder om korsningen justeras för att förbättra sikten och vänstersvängande körfält norrifrån tillkommer vilket har goda trafiksäkerhetshöjande effekter.

Fastighet DJÄKNEBODA 1:33, fastighet utanför planområdet, Robertsfors kommun

Lagfaren ägare/Andel	Marcus Jonsson, Andel 1/2
Namn	Marcus Jonsson
Adress	Djäkneboda 406, 915 97 Bygdeå

Sammanfattning av yttrandet:

Marcus Jonsson önskar avkörningsfält när man kommer från Umeå till Djäkneboda och ska svänga av E4:an in på södra avfarten till Djäkneboda. Önskar även sänkning av backkrönet som finns precis innan södra infarten till Djäkneboda när man kommer från Umeå för bättre sikt. Marcus menar på att fordon kommer i hög hastighet från Umeå-hället och att det finns en risk för kollision ifall de inte hinner bromsa in om ett tungt fordon precis ska svänga av E4:an och kör mycket långsamt pga. den snäva svängen in till Djäkneboda. Då det är enkelfiligt och saknas avkörningsfil måste fordonet bakom bromsa in kraftigt.

Kommentar från Trafikverket:

Ett högeravsvängningsfält har inga trafiksäkerhetshöjande effekter. Med högeravsvängningsfält minskar upphinnandeolyckorna, som generellt är relativt lindriga. Däremot ökar risken för svåra skador vid korsningsolyckor. Det finns flera teorier om anledningen till detta. Bland annat att korsningen blir mer komplex, eftersom det är fler körfält att överblicka i korsningen. Detta gör det svårare för trafikanter som ska göra vänstersväng in och ut ur korsningen eftersom de måste passera körfält. Med ett högeravsvängningsfält kan dessutom bakomvarande fordon hålla högre hastighet genom själva korsningen vilket medför högre risker och konsekvenser vid en olycka.

Vid höga flöden har ett högeravsvängande körfält framkomlighetseffekter. Enligt VGU (Vägar och Gators Utformning) uppnås inte sådana flöden i aktuell korsning att det motiverar ett högeravsvängande körfält.

Korsningen i Djäkneboda kommer genom den här planen förbättras genom att krönet söder om korsningen justeras för att förbättra sikten och vänstersvängande körfält norrifrån tillkommer vilket har goda trafiksäkerhetshöjande effekter.

Fastighet DJÄKNEBODA 1:60, fastighet utanför planområdet, Robertfors kommun

Lagfaren ägare/Andel	Ola Holmgren, Andel 1/2
Namn	Ola Holmgren
Adress	Ratan 117, 915 97 Bygdeå

Sammanfattning av yttrandet:

Djäknebodas södra infart behöver ha avkörningsfil och hastighetsbegränsning. Den avfarten används av ett stort antal fordon. Betydligt fler än vad man kan förstå när man passerar.

Som ordförande i Ratans Jaktklubb anser (jag) vi att det är för lite med en älg/vilt passage i Dalkarlså. Om det inte blir någon i Djäkneboda så blir det en enda viltväxel från Umeå till Sikeå. En alldeles fri lång sträcka.

Kommentar från Trafikverket

Ett högeravsvängningsfält har inga trafiksäkerhetshöjande effekter. Med högeravsvängningsfält minskar upphinnandeolyckorna, som generellt är relativt lindriga. Däremot ökar risken för svåra skador vid korsningsolyckor. Det finns flera teorier om anledningen till detta. Bland annat att korsningen blir mer komplex, eftersom det är fler körfält att överblicka i korsningen. Detta gör det svårare för trafikanter som ska göra vänstersväng in och ut ur korsningen eftersom de måste passera körfält. Med ett högeravsvängningsfält kan dessutom bakomvarande fordon hålla högre hastighet genom själva korsningen vilket medför högre risker och konsekvenser vid en olycka.

Vid höga flöden har ett högeravsvängande körfält framkomlighetseffekter. Enligt VGU (Vägar och Gators Utformning) uppnås inte sådana flöden i aktuell korsning att det motiverar ett högeravsvängande körfält.

Korsningen i Djäkneboda förbättras genom att krönet söder om korsningen sänks för att förbättra sikten. Vänstersvängande körfält tillkommer vilket har goda trafiksäkerhetshöjande effekter. Trafikverket bedömer att 110 km/h är god avvägning mellan trafiksäkerhet och framkomlighet på E4:an. Beslut om lokal sänkning av hastigheten beslutas av Länsstyrelsen.

Frågan om viltpassager är en svår avvägning mellan trafiksäkerhet, framkomlighet på vägen och djurens fria strövning. Trafikverket bedömer i dagsläget att en ny viltpassage i plan vid Djäkneboda inte är aktuell på sträckan. Viltstängsel tas därför inte bort på sträckan vid Djäknebodakorsningen.

Trafikverket kommer att studera behov och åtgärder av planskilda viltpassager på E4 över en längre sträcka. En fördjupad studie av djurlivets behov av passage över E4 på en längre sträcka mellan Umeå-Skellefteå ska göras. Studien ingår inte i denna arbetsplan. I denna arbetsplan föreslås mindre flytt av befintlig passage (Dalkarlsån), ny placering blir vid korsning mot väg 663.



Privatperson

Företrädare Gunnar Parment, ledamot för V i kommunfullmäktige

Namn Gunnar Parment

Besöksadress: Skolgatan 35, 915 31, Robertsfors

Sammanfattning av yttrandet:

Vill att projektet garanterar en framkomlighet för cyklister utan milslånga omvägar och utan att behöva cykla på 2+1 väg med hastighetsbegränsning på 110km/h. Ser med föreslagna ersättningsvägar ett glapp mellan sektion 2/100-2/500. Notera särskilt att tätorterna ligger såpass tätt att det inte är något problem att cykelpendla Robertsfors-Bygdeå eller Bygdeå-Sävar, särskilt med utvecklingen med alltfler elcyklar. Önskar även att skyltningen ses över för rekommenderade cykelvägar.

Kommentar från Trafikverket:

Trafikverket Region Nord prioriterar sammanhållande/upsamlade arbetspendlingsstråk i första hand inom de 5 största kommunerna (Umeå, Skellefteå, Piteå, Luleå, Boden) och med en radie av 20 km till/från stora arbetsplatsområden. I dessa områden finns störst potential för ökad cykling och nå ett större antal personer och dessa kommuner arbetar aktivt med cykling.

Läget för nya enskilda vägar beslutas av Lantmäteriet i samråd med fastighetsägarna. I en s.k. förrättning beslutas om definitiv sträckning av enskilda vägar. Barriäreffekten av E4 kan mildras om de enskilda vägarna byggs enligt förslag på illustrationsritningarna. Förslaget har utgått från att fastighetsägarna ska få åtkomst till sina fastigheter via enskilda vägar. En positiv effekt är att oskyddade trafikanter i större utsträckning kan färdas mellan byarna på ett tryggare och säkrare sätt via enskilda vägar, än att färdas på E4:an.

På sträckan 2/100-2/500 oskyddade trafikanter kan välja den allmänna och enskilda vägen genom Djäkneboda by. Det innebär en omväg på 900 m jämfört med E4.

Trafikverket skyltar idag inte rekommenderade gång- och cykelstråk på enskilda vägar utmed mötesseparerade vägar. Organisationer som t.ex. Cykelfrämjandet skyltar vissa cykelleder som t.ex. cykelspåret.

Bygdeå jaktvårdskrets

Företrädare Göran Nensén, Anders Bergström och Mikael Lundström

Namn Göran Nensén

Adress: Dalkarlså 345, 915 98 Bygdeå

Sammanfattning av yttrandet:

Önskar en längre viltpassage vid väg 663. De föreslår att viltöppningen görs från där vajerräcket börjar söder om infarten och slutar i norr mot Dalkarlsån. Jaktvårdskretsen påpekar att detta blir den enda iordningställda öppningen för vilt mellan Anumark och Sikeå. De framhåller att hastigheten måste sänkas vid passagen samt önskar belysning och fartkamera.

Kommentar från Trafikverket:

Trafikverket avser att tillmötesgå jaktvårdskretsens önskemål om längre passage genom att ta bort del av viltstängsel söder om korsningen, viltstängslet avslutas då strax norr efter att mitträcke upphör innan korsningen. Norr om korsningen utökas inte viltöppningen då Trafikverket följer de krav i VGU (Vägar och Gators utformning) som finns med viltstängsel vid sidoräcke/broräcke.

Vägområdet vid den förlängda viltpassagen utökas för att kunna säkerställa god siktröjning.

Vägbelysning planeras i korsningen till väg 663.

Länsstyrelsen är beslutande om hastighet, beslut tas i ett senare skede.

Trafikverket ansvarar för trafiksäkerhetskamerors etablering och drift. Trafiksäkerhetskamerorna är placerade på våra mest olycksdrabbade vägar, för att sänka förarnas hastighet och rädda liv. Kamerorna är ett komplement till polisens övriga trafikövervakning.

Skanova

Företrädare	Kjell-Åke Johansson
Namn	Skanova AB
Adress:	971 72 Luleå

Sammanfattning av yttrandet:

Skanova har teleledningar (koppar och fiber) som berörs av ombyggnaden. För att fastställa omfattningen bör en besiktningsrapport upprättas så tidigt som möjligt.

Kommentar från Trafikverket:

Skanova kontaktas i god tid innan produktion i samband med planering av fortsatt arbete. Trafikverket håller kontinuerliga möten med berörda ledningsägare. Syftet med dessa möten är att definiera befintlig status på ledningsnät, omfattning på ombyggnad och belysa kritiska moment gällande samordning.

Sametinget

Företrädare	Lars-Ove Sjajn och Anne Walkeapää
Namn	Sametinget
Adress	Box 90, 981 22 KIRUNA
Telefon	0980-780 30 (växel)

Sammanfattning av yttrandet:

Sametinget anser att Trafikverket ska utreda om en ekodukt kan vara en lösning för både renskötseln och andra arter som rör sig fritt i naturen. De påpekar också att material från täkter ofta tar lavmarker och andra viktiga betesland i anspråk och att betesmarker som ligger i närheten av täkt kan bli obrukbara pga. damm. Sametinget anser också att det är viktigt att ha en god dialog med samebyarna inför och under byggtiden.



Kommentar från Trafikverket:

Trafikverket kommer att studera behov och åtgärder av planskilda viltpassager/ekodukter på E4 över en längre sträcka. En fördjupad studie av djurlivets behov av passage över E4 på en längre sträcka mellan Umeå-Skellefteå ska göras. Studien ingår inte i denna arbetsplan. I denna arbetsplan föreslås mindre flytt av befintlig passage (Dalkarlsån), ny placering blir vid korsning mot väg 663.

Trafikverket har samrått med berörda samebyar under framtagande av arbetsplanen och kommer ha fortsatt dialog inför och under byggtiden.

Dalkarlså folkhögskola

Företrädare	Stig Åsbringer, rektor
Namn	Dalkarlså Folkhögskola
Adress	Dalkarlså 30, 915 98 Bygdeå

Sammanfattning av yttrandet:

Dalkarlså folkhögskola vill delta i samtal kring skyltningen på den nya 2:1 vägen när detta blir aktuellt i planeringsprocessen.

Kommentar från Trafikverket:

Det finns olika typer av vägvisning och regler för hur vägvisningen ska ordnas. Vägvisningen projekteras i nästa skede enligt gällande regler.

Vägvisning till inrättningar och serviceanläggningar sker normalt från närmaste allmänna väg. *Det är den som ansöker om vägvisning som får betala för tillverkning och uppsättning av vägvisarna.*

Kollektivtrafikmyndigheten Region Västerbotten

Företrädare	Heidi Thörnberg, Myndighetschef
Namn	Kollektivtrafikmyndigheten i Västerbottens län
Adress	Region Västerbotten, Box 443, 901 09 Umeå
Telefon	090-16 57 00

Sammanfattning av yttrandet:

Kollektivtrafikmyndigheten i Västerbottens län har i allt väsentligt deltagit vid diskussioner och övrig planering inför upprättandet av arbetsplanen (hållplatslägen mm) och har inga synpunkter utöver detta.

Kommentar från Trafikverket:

Trafikverket tackar för yttrandet.

Västerbottens läns landsting

Företrädare	Karolina Filipsson, Trafikstrateg, Staben för planering och styrning
Namn	Västerbottens läns landsting
Adress	Landstingshuset, Köksvägen 11, 901 89 Umeå
Telefon	090-785 00 00

Sammanfattning av yttrandet:

Utöver de synpunkter som lämnats under detta arbete vill landstinget framföra vikten av att föra en fortsatt dialog vid slutlig utformning av vändslinga för buss vid hållplats Djäkneboda för att säkerställa funktionen för bussar av olika utformning.

Landstinget vill även framföra att om hållplatsen vid Djäkneboda utrustas med hållplatssignal så kan antalet bussrörelser över E4 för södergående bussar minimeras och för bussar i norrgående riktning kan antalet av-/påkörningar av E4 minskas, vilket bör vara positivt sett ut trafiksäkerhetsmässig aspekt.

Vid hållplats Bobacken förefaller anslutningsvägen till hållplatsen i södergående riktning vara lång. Detta kan medföra risk att resenärer genar över E4 istället för att använda den planskilda passagen.

Det är av vikt att accelerationsfältet från hållplats i norrgående riktning vid Bobacken är av tillräcklig längd varför en fortsatt dialog kring detta bör ske med entreprenörer som trafikerar sträckan för att säkerställa detta.

Kommentar från Trafikverket:

Trafikverket kommer att planera för hållplatssignal vid hållplats Djäkneboda i det fortsatta arbetet. Busshållplatsen är placerad i ett läge med mycket god sikt och accelerationsfältet är utformat enligt den standard som finns i VGU (Vägar och Gators Utformning). Vidare bedömer Trafikverket risken för att resenärer genar över E4 som liten då de både behöver passera mötessepareringen samt viltstängslet.

I det vägområde som fastställs i arbetsplanen ryms en vändslinga som möjliggör bussens rörelse in och ut i båda riktningarna från väg 652. Hållplatsen inrymmer två bussar och utformningen detaljprojekteras i bygghandlingen. Trafikverket avser att fortsätta dialogen med Västerbottens läns landsting under framtagandet av bygghandlingen.

Polismyndigheten i Robertsfors kommun

Företrädare	Anders Isaksson, Närpolischef
Namn	Polisen Västerbotten
Adress	Box 463, 901 09 Umeå

Sammanfattning av yttrandet:

Närpolisen i Robertsfors har ingen erinran.

Kommentar från Trafikverket:

Trafikverket tackar för yttrandet.

Robertsfors kommun

Företrädare Allmänna utskottet

Namn Robertsfors kommun

Adress 915 81 Robertsfors

Sammanfattning av yttrandet:

Den aktuella arbetsplanen överensstämmer med kommunens önskemål och intentioner för E4 mellan Djäkneboda och Bygdeå. Allmänna utskottet ställer sig bakom yttrandet.

Kommentar från Trafikverket:

Trafikverket tackar för yttrandet.

3 Sent inkomna synpunkter**Fastighet BOBACKEN 2:22, sektion ca 4/050 – 4/108 Robertsfors kommun**

Företrädare Anders Jonsson, Andel 1/1

Namn Anders Jonsson

Adress Södra Dalkarlså 122, 915 97 Bygdeå

Sammanfattning av yttrandet:

Jag ville komplettera med lite upplysningar runt mitt förslag, angående en koport vid Åsjön-Djäkneboda som jag lämnade in för ombyggnaden av E4:an. Det finns planer på att stycka ut minst 5st tomter vid Åsjön så det kommer att ytterligare öka behovet av en koport i anslutning till den norra infarten till Djäkneboda.

Kommentar från Trafikverket:

Trafikverket har undersökt möjligheten till att anlägga en koport, men det finns inget naturligt läge med terrängstöd som passar eller blir ekonomiskt rimligt.

För Trafikverket, 2015-10-08



Marie Eriksson, Projektledare

PM

Ärendenummer
TRV 2013/32337
Projektnummer
880909

Dokumentdatum
2015-11-16
Sidor
1(3)

Kopia till:
Diariet



Kompletterande utlåtande över till Trafikverket Region Nord inkomna yttrande rörande arbetsplan för ombyggnad av väg E4 delen Djäkneboda-Bygdeå i Robertsfors kommun, Västerbottens län.

Arbetsplanen har projekterats av Sweco och är daterad den 2015-05-25. Kungörelsen har skett 2015-06-11 i Västerbottens-kuriren och Västerbottens Folkblad och utställelsen har skett under tiden 2015-06-11 – 2015-08-10. PM efter utställelse, daterat 2015-09-23, sammanställer och kommenterar inkomna synpunkter under utställelsen.

Med anledning av inkomna synpunkter under utställelsen har arbetsplanen reviderats. Efter genomförda revideringar har berörda fastighetsägare givits möjlighet att godkänna genomförda revideringar samt att lämna eventuella synpunkter på dessa. Revideringarna har skickats ut 2015-10-15 med rekommenderat brev och eventuella synpunkter ska ha inkommit till Trafikverket senast 2015-11-04. Uteblivet svar eller ej uthämtat brev inom den föreskrivna svarstiden tolkas därför som ett godkännande av revideringen.

Handlingar som skickats ut till berörda bifogas. Av följebreven framgår vilka handlingar som ingått i respektive utskick.

Nedan framgår en sammanställning av inkomna synpunkter/bekräftelser efter svarstidens utgång.

Fastighet Dalkarlså 3:43 sektion 5/667-6/201, Robertsfors kommun

Lagfaren ägare/Andel	Sara Lundberg, Andel 1/1
Namn	Sara Lundberg
Adress	Dalkarlså 511, 915 98 Bygdeå

I yttrandet framförs följande:

Har bekräftat revideringen utan synpunkter.

Kommentar från Trafikverkets Region Nord

Trafikverket noterar detta och tackar för inkommen bekräftelse.

PM

Ärendenummer
TRV 2013/32337
Projektnummer
880909

Dokumentdatum
2015-11-16
Sidor
2(3)



Fastighet Dalkarlså 2:20 sektion 5/871-6235, Robertsfors kommun

Lagfaren ägare/Andel Rune Alexander Andersson, Andel 1/1

Namn Rune Alexander Andersson

Adress Hammarvägen 33, 915 98 Bygdeå

I yttrandet framförs följande:

Rune meddelar att hans son Tomas Andersson övertagit ansvaret för fastigheten. Tomas meddelar att han inte har några synpunkter på revideringen som är gjord vid viltpassagen men att han gärna vill samordna avverkningen av skogen som finns på den kil som blir kvar efter avverkning för den tillfälliga vägen som behövs då bron breddas.

Kommentar från Trafikverkets Region Nord

Trafikverket noterar att inga synpunkter finns på revideringen. Fastighetsägaren kommer att bli underrättad inför byggstarten och måste då kontakta Trafikverket samt utsedd entreprenör för samordning inför avverkningen.

Fastighet Dalkarlså 5:13 sektion 7/797-7/916, Robertsfors kommun

Lagfaren ägare/Andel Susanne Norlin-Edström, Andel 1/2

Namn Susanne Norlin-Edström

Adress Dalkarlså 16, 915 98 Bygdeå

I yttrandet framförs följande:

Viltstängslet inte närmare än 9 meter från ladugårdsknuten. Bullerplank från vallens början och söderut vid vår mark.

Kommentar från Trafikverkets Region Nord

Viltstängslet kommer placeras minst 9 meter från ladugårdsknuten.

Att komplettera den förkortade bullervallen med bullerplank kommer inte att uppfylla kraven på riktvärdena för buller, ett bullerplank kommer därför inte byggas på er fastighet. Bullerplank är inte heller motiverat ur en samhällsekonomisk bedömning. Däremot kommer en inventering att göras inför byggstart för att utreda om fasadåtgärder kan vara aktuellt för er fastighet och på så vis dämpa bullerpåverkan inomhus. När det gäller utomhusmiljön får inventeringen avgöra om det kan vara aktuellt att mildra bullerpåverkan med hjälp av en bullerskärm vid uteplats.

PM

Ärendenummer
TRV 2013/32337
Projektnummer
880909

Dokumentdatum
2015-11-16
Sidor
3(3)



Fastighet Dalkarlså 5:13 sektion 7/797-7/916, Robertsfors kommun

Lagfaren ägare/Andel Mikael Edström, Andel 1/2
Namn Mikael Edström
Adress Dalkarlså 16, 915 98 Bygdeå

I yttrandet framförs följande:

Viltstängslet inte närmare än 9 meter från ladugårdsknuten. Bullerplank från vallens början och söderut vid vår mark.

Kommentar från Trafikverkets Region Nord

Viltstängslet kommer placeras minst 9 meter från ladugårdsknuten.

Att komplettera den förkortade bullervallen med bullerplank kommer inte att uppfylla kraven på riktvärdena för buller, ett bullerplank kommer därför inte byggas på er fastighet. Bullerplank är inte heller motiverat ur en samhällsekonomisk bedömning. Däremot kommer en inventering att göras inför byggstart för att utreda om fasadåtgärder kan vara aktuellt för er fastighet och på så vis dämpa bullerpåverkan inomhus. När det gäller utomhusmiljön får inventeringen avgöra om det kan vara aktuellt att mildra bullerpåverkan med hjälp av en bullerskärm vid uteplats.

Bygdeå jaktvårdskrets

Företrädare Göran Nensén
Namn Bygdeå jaktvårdskrets, c/o Göran Nensén
Adress Dalkarlså 345, 915 98 Bygdeå

I yttrandet framförs följande:

Har bekräftat revideringen utan synpunkter.

Kommentar från Trafikverkets Region Nord

Trafikverket noterar detta och tackar för inkommen bekräftelse.

För Trafikverket Region Nord den 2015-11-16.

Anders Lindmark, projektledare

Bilagor:

1. Utgående handlingar till berörda gällande revidering
2. Inkomna yttranden efter revidering

Trafikverket
Box 809
971 25 Luleå
Besöksadress: Sundsbacken 2-4

Texttelefon: 010-123 50 00
Telefon: 0771 - 921 921
trafikverket@trafikverket.se
www.trafikverket.se

Anders Lindmark
IVnbd
Direkt: 010-123 23 67
anders.l.lindmark@trafikverket.se

PM

Ärendenummer
TRV 2016/10430
Projektnummer
880909

Dokumentdatum
2016-04-13
Sidor
1(3)



Kopia till:
Diariet

PM efter kommunikation för Arbetsplan för *ombyggnad* av väg E4 Djäkneboda-Bygdeå och del av väg 663 i Robertsfors kommun, Västerbottens län.

Utifrån inkomna synpunkter under granskningen har arbetsplanen ändrats. Ändringar som har gjorts påverkar inte planen väsentligt. Därför har de som berörs getts möjlighet att komma in med synpunkter under perioden 2015-10-15 – 2015-11-04. De inkomna synpunkterna har sammanställts i ett kompletterande utlåtande, daterat 2015-11-16.

Länsstyrelsen har yttrat sig över planen 2016-01-15.

Det granskningsutlåtandet, det kompletterande utlåtandet samt Länsstyrelsens yttrande har kommunicerats till de som har framställt skriftliga synpunkter i ärendet under granskningstiden eller särskilt berörs. Efter kommunikationen har nedanstående synpunkter inkommit.

I de fall då yttrande avser viss fastighet anges den längdsektion på planritning 1 01 T 02 05 vid vilken fastigheten är belägen.

Fastighet Bobacken 2:22 sektion 4/050-4/108, Robertsfors kommun

Lagfaren ägare/Andel	Anders Jonsson
Namn	Anders Jonsson
Adress	Södra Dalkarlså 122, 915 97 BYGDEÅ

I yttrandet framförs följande:

- 1.1 Jag har pratat med en kvinna på kommunen i Robertsfors som har ansvaret för kommunikation i kommunen, och hon tycker det låter väldigt konstigt att det inte kommer att bli en busshållplats mellan Djäkneboda och Bobacken. Speciellt eftersom detta är den del av Robertsfors kommun som är mest expansiv just nu i inflyttning och nybyggnation av bostäder. Hon som är ansvarig heter Harriet Lindberg. Hon har inte hört om något samråd med kommunen i denna fråga. Hon nås på telefon nr: 0934-140 00.
- 1.2 Sedan ställer jag mig frågande till förklaringen om varför koporten ej anses lämplig. Enligt konsulten jag pratade med som utredde detta ärende finns det inga som helst hinder markmässigt att gräva ned en koport. Kanske att den kunde vara lämpligt att ta den närmare Djäkneboda än jag hade föreslagit enligt konsulten. Men hon ansåg att den var lämpligt att anlägga strax innan den nya vänster korsningen från E4:an. Sedan tyckte även hon som jag att argumenten för att den skulle anläggas var mycket goda. Enligt dom argument som vi tidigare har lagt fram med tanke på trafiktätheten, personsäkerhet, skolbarn, skotertrafik samt många andra argument.

Trafikverket
Box 809
971 25 Luleå
Besöksadress: Sundsbacken 2-4

Texttelefon: 010-123 50 00
Telefon: 0771 - 921 921
trafikverket@trafikverket.se
www.trafikverket.se

Anders Lindmark
IVnbd
Direkt: 010-123 23 67
E-post: anders.l.lindmark@trafikverket.se

PM

Ärendenummer
TRV 2016/10430
Projektnummer
880909

Dokumentdatum
2016-04-13
Sidor
2(3)



Kommentar från Trafikverket Nord

1.1 Samråd har hållits vid ett flertal tillfällen med Robertsfors kommun och andra aktörer inom kollektivtrafiken gällande busshållplatser längs sträckan. Datum som Robertsfors kommun har deltagit på samråd kring detta är 2014-02-12, 2014-11-05 och 2015-01-16, närvarande från Robertsfors kommun vid dessa möten har främst varit Tobias Rosenkrantz och Henna Harinen. Utöver detta har det även gjorts ett platsbesök 2014-02-25 där Henna Harinen närvarade. Förutom Robertsfors kommun har även Kollektivtrafikmyndigheten, Västerbottens läns landsting, Skelleftebuss AB samt Dalkarlså folkhögskola medverkat vid en del av dessa samråd. Önskan från kollektivtrafikens aktörer var att begränsa antalet hållplatser för att ge färre stopp och fler påstigande per hållplats. Trafikverkets förslag på busshållplatser längs sträckan är i linje med kollektivtrafikens önskan.

1.2 Anläggning av en koport samt omfartsväg är inte ekonomiskt rimligt i förhållande till antalet användare.

Polismyndigheten i Västerbottens län, Närpolisen Robertsfors/KustSyd

Företrädare	Anders Isaksson, Närpolischef
Namn	Polismyndigheten i Västerbottens län, Närpolisen Robertsfors/KustSyd
Adress	Box 4, 915 21 ROBERTSFORS

I yttrandet framförs följande:

2.1 Inget direkt att erinra, vill bara att man tänker på att från polisens sida, så bör det finnas möjligheter att stoppa tyngre trafik längs denna vägsträcka, ev. någon längre parkering i norrgående och södergående riktning. Annars så är vi hänvisade till vändplatser som ibland är för trånga. Att man också tänker på den intensiva södra infarten till Djäkneboda som mest troligt i framtiden blir än intensivare med än fler boende.

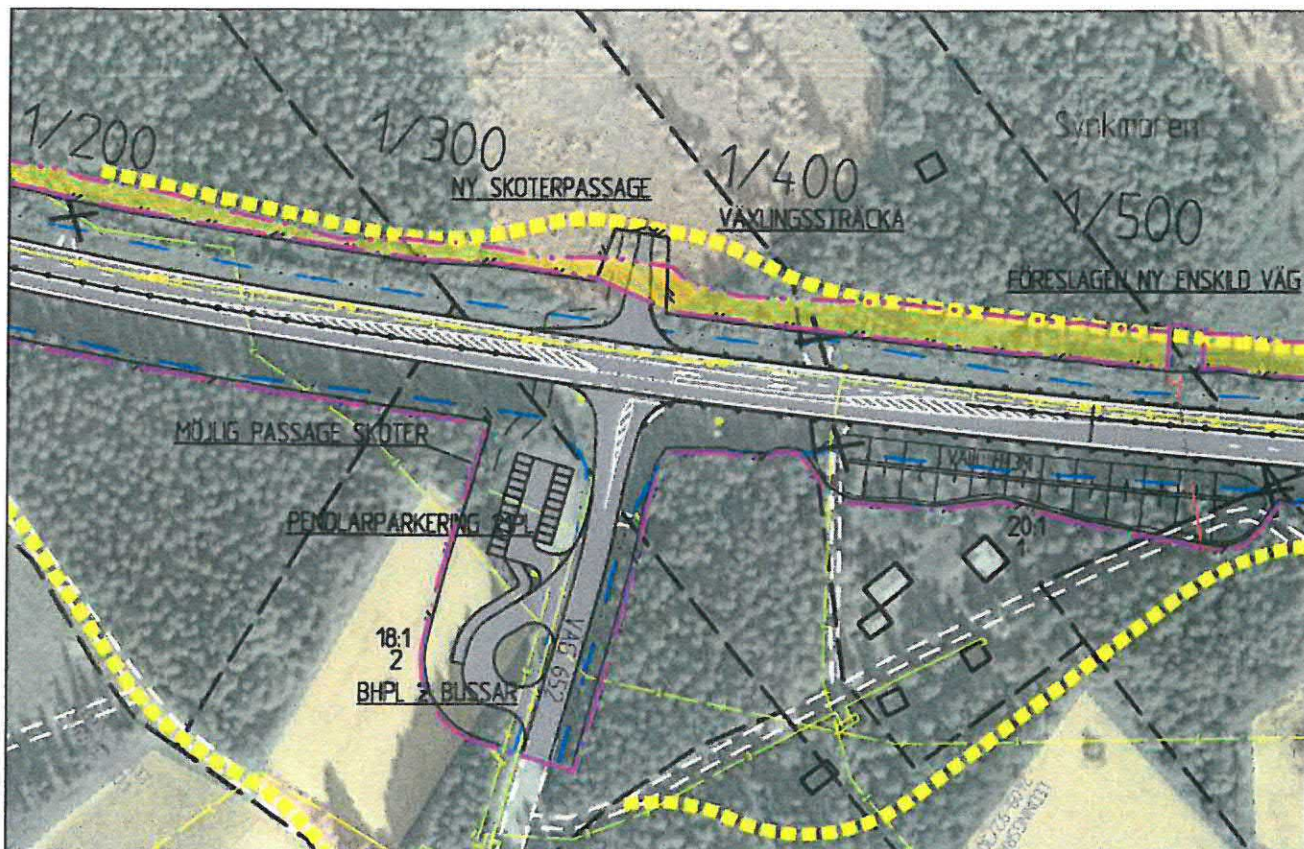
Kommentar från Trafikverket Nord

2.1 Längs denna vägsträcka finns 2 stycken nöduppställningsplatser i norrgående riktning. I södergående riktning finns 1 parkeringsficka samt 3 stycken nöduppställningsplatser. Sedan finns det även 2 stycken servicefickor vid sektion ca 6/300 i både norr- och södergående riktning. Servicefickorna är utformade på samma sätt som parkeringsfickor och är därmed ca 25 meter långa och ca 5 meter breda. Nöduppställningsplatserna är ca 40 meter långa och ca 3 meter breda. Sedan finns även busshållplats (med plats för 2 stycken bussar) vid korsningen med väg 652 vid sektion ca 1/350. Mellan sektion 8/200 – 8/300 finns det busshållplatser i både norr- och södergående riktning. Utöver detta finns det en driftvändplats vid sektion ca 5/950. Trafikverket anser att detta uppfyller behovet och avser inte lägga till fler parkeringsfickor. Utformningen av infarten till södra Djäkneboda har utformats som en C-korsning för att bli trafiksäkrare, se bild nedan.

PM

Ärendenummer
TRV 2016/10430
Projektnummer
880909

Dokumentdatum
2016-04-13
Sidor
3(3)



För Trafikverket, 2016-04-13.



Anders Lindmark, projektledare

Bilagor:

- 1 PM efter utställelse, daterat 2015-10-08
- 2 Kompletterande utlåtande, daterat 2015-11-16
- 3 Länsstyrelsens yttrande över arbetsplanen, daterat 2016-01-15
- 4 Inkomna yttranden efter kommunikation
- 5 Karta över inkomna yttranden efter kommunikationen

Hur man överklagar

Om ni vill överklaga Trafikverkets beslut ska ni skriftligen ange vilket beslut ni överklagar och redogöra för den ändring som ni begär.

I skrivelsen ska ni ange i vilken egenskap ni överklagar. Om ni klagar i egenskap av ägare till en fastighet som berörs bör ni även ange fastighetens registerbeteckning.

Skrivelsen ska vara undertecknad av er eller ert ombud och innehålla namnförtydligande, postadress och telefonnummer. Ombudet ska bifoga en fullmakt.

Skrivelsen ställs till regeringen men skickas eller lämnas till Trafikverket, Ärendemottagningen, Planprövning, Box 810, 781 28 Borlänge.

Skrivelsen måste vara hos Trafikverket **senast den 21 september 2016**.

Allmänna upplysningar, fastställd arbetsplan för väg

Beslutets giltighetstid

Beslutet gäller det år det får laga kraft samt följande fem kalenderår. Beslutet upphör dock att gälla om inte hela vägsträckningen har blivit utmärkt på marken och vägbygget har påbörjats inom fem år från utgången av det år då beslutet fick laga kraft.

Markåtkomst

När beslutet får laga kraft får väghållaren möjlighet att ta mark inom vägområdet i anspråk med vägrätt. Väghållaren får då fullt ut använda marken och ta till vara naturtillgångar inom vägområdet. Vägrätten kan ibland vara mindre omfattande, och det ska då framgå av arbetsplanen att vägrätten har inskränkts. Väghållaren är skyldig att betala ersättning för intrång och annan skada till följd av att marken tas i anspråk. Att ett beslut har fått laga kraft innebär inte att väghållaren är skyldig att ta marken i anspråk.

Beslutet innebär också att väghållaren har rätt att under så lång tid som anges i arbetsplanen få tillfällig nyttjanderätt till de särskilt markerade områden som framgår av planen. Det kan t.ex. handla om mark som behövs för upplag eller baracker under byggtiden.

Väghållaren meddelar i ett separat besked när marken kommer att tas i anspråk.

Utgångspunkter för bedömning av buller

I proposition 1996/97:53 "Infrastrukturinriktning för framtida transporter", som har antagits av riksdagen, anges följande riktvärden för trafikbuller:

- 30 dB(A) ekvivalent ljudnivå inomhus
- 45 dB(A) maximalnivå inomhus nattetid
- 55 dB(A) ekvivalentnivå utomhus vid fasad
- 70 dB(A) maximalnivå vid uteplats i anslutning till bostad

Riktvärdena bör normalt inte överskridas vid nybyggnation eller väsentlig ombyggnad av väg, men de är inte rättsligt bindande. Vid tillämpning bör hänsyn tas till vad som är tekniskt möjligt och ekonomiskt rimligt.

Riktvärdena ska ses som långsiktiga mål också för bostäder som påverkas av buller från biltrafiken i så kallad "befintlig miljö". Trafikverket genomför ett åtgärdsprogram som syftar till att förbättra inomhusmiljön för bl.a. fastigheter med en ekvivalent ljudnivå utomhus om 65 dB(A) eller mer. I Mark- och miljööverdomstolens praxis har det normalt inte ansetts rimligt att genomföra skyddsåtgärder i befintlig miljö om bullernivån utomhus inte överskrider 65 dB(A) ekvivalentnivå.

I planerings- och projekteringskedet beräknas bullernivåer för att bedöma behovet av skyddsåtgärder. Schablonmässigt antas att fasaden på befintliga bostäder dämpar ljudnivån med 25 dB(A). Normalt är fasaddämpningen större. Beräkningarna tar hänsyn till de variationer som olika situationer i trafiken innebär med acceleration, inbromsningar, höga hastigheter, ljud från tunga lastbilar, vädersituation, m.m., till fördel för den enskilde.

Vägen måste stämma med detaljplan/områdesbestämmelser

En väg får inte byggas i strid mot detaljplan. Om vägprojektet har medfört behov av ny, ändrad eller upphävd detaljplan så får byggandet av projektet inte påbörjas förrän beslutet om detaljplanen har börjat gälla. Motsvarande gäller för område med områdesbestämmelser.

Frågor som inte omfattas av fastställelsebeslutet

Fastställelsebeslutet omfattar inte frågor som hör till byggskedet. Sådana frågor behandlas vid exempelvis markåtkomstförhandling, lantmäteriförrättning eller i samband med att bygghandlingar för projektet upprättas. Detta gäller exempelvis

- ersättning för mark eller utrymme som tas i anspråk
- ersättning för eventuella miljöskador
- läget av nya enskilda vägar
- omläggningar av ledningar
- eventuell rivning eller flyttning av byggnader
- tillståndsprövning och villkor för byggande av anläggningar i vatten
- vattenrättslig utrivning av bro eller annan anläggning i vatten
- påverkan på omgivningen under byggnadstiden
- anslutningar till allmän väg samt eventuella spärrningar av dessa
- trafikreglering/skyltning
- hastighetsgränser
- eventuell rivning av indragen vägdel

Väg och väganordningar

Till väg hör vägbanan samt de väganordningar som finns intill vägbanan och som stadigvarande behövs för vägens bestånd, drift och brukande.

Väganordning är normalt vägslänter, diken, gång- och cykelbanor, ledningar för avvattning av väggroppen, bullerskyddsanordning i anslutning till annan väganordning, broar och vägtrummor, tunnlar med skyddszon, maximalt två meter bred kantremsa i terrängen, brygga som är ansluten till allmän väg, och allmän färja med färjeläge.

Lantmäteriförrättning

En arbetsplan kan illustrera förslag till nya enskilda vägar och anslutningar samt ledningsomläggningar utanför vägområdet. Sådana frågor kan komma att handläggas i lantmäteriförrättningar.

Byggförbud

Fastställelsebeslutet innebär att det krävs tillstånd av vägghållningsmyndigheten för att uppföra byggnader, göra tillbyggnader, utföra andra anläggningar eller vidta andra åtgärder som väsentligt kan försvåra vägområdets användning för vägändamål.