

SAMRÅDSREDOGÖRELSE

Malmö godsbangård, utbyggnad av spår 58
Malmö och Burlövs kommuner

Järnvägsplan, 2023-06-01

Uppdragsnummer: 169349



Trafikverket

Postadress: Box 366, 201 23 Malmö

E-post: investeringsprojekt@trafikverket.se

Telefon: 0771-921 921

Dokumenttitel: SAMRÅDSREDOGÖRELSE

Författare: Tyréns Sverige AB

Dokumentdatum: 2023-06-01

Ärendenummer: TRV 2022/9752

Objektsnummer: JSY1812

Uppdragsnummer: 169349

Version: 1.0

Kontaktperson: Camilla Rasmusson, Trafikverket

Omslag: Lantmäteriet, Geodatasamverkan

Innehåll

1	Sammanfattning	4
2	Samrådsrets	4
2.1.	Samrådsrets inför länsstyrelsens beslut om betydande miljöpåverkan	4
2.2.	Samrådsrets vid utformning av planförslaget	6
3	Samråd	7
3.1.	Samråd inför Länsstyrelsens beslut om betydande miljöpåverkan	7
3.1.1.	Samråd med Länsstyrelsen i Skåne län	7
3.1.2.	Samråd med berörda kommuner	8
3.1.3.	Samråd med regional kollektivtrafikmyndighet	9
3.1.4.	Samråd med övriga berörda myndigheter och organisationer	9
3.1.5.	Samråd med de enskilda som kan bli särskilt berörda	9
3.1.6.	Samråd med allmänheten	10
3.2.	Samråd vid utformning av planförslaget	10
3.2.1.	Samråd med länsstyrelsen	10
3.2.2.	Samråd med berörda kommuner	10
3.2.3.	Samråd med regional kollektivtrafikmyndighet	11
3.2.4.	Samråd med övriga berörda myndigheter och organisationer	12
3.2.5.	Samråd med de enskilda som kan bli särskilt berörda	13
3.2.6.	Samråd med allmänheten	14
4	Samråd Tillstånd vattenverksamhet	15
4.1.	Skede samrådsunderlag	15
4.2.	Skede samrådshandling	15

I denna samrådsredogörelse sammanställs och sammanfattas hur samrådet bedrivits, vilka synpunkter som kommit in från enskilda, myndigheter och organisationer samt var yttrandena och minnesanteckningar från samrådet finns i sin helhet. I samrådsredogörelsen visar Trafikverket hur de inkomna synpunkterna beaktats.

Minnesanteckningar från genomförda samråd och inkomna synpunkter under samrådsperioden finns tillgängliga i Trafikverkets diarium på ärendenummer TRV 2022/9752.

1 Sammanfattning

Inför länsstyrelsens beslut om betydande miljöpåverkan har samråd hållits med:

- Malmö stad och Burlövs kommun
- Länsstyrelsen i Skåne län
- Enskilda som kan antas bli berörda
- Allmänheten

Samråd med Malmö stad och länsstyrelsen i Skåne län hölls muntligt, digitalt.

Samråd med hela samrådskretsen hölls skriftligen mellan den 21 mars och den 10 april 2022. De bjöds in att lämna synpunkter via brev, annons i Post och Inrikes Tidningar (18 mars 2022) samt Sydsvenskan (19 mars 2022).

Samrådsunderlaget hölls tillgängligt på Trafikverkets webbsida för projektet under hela samrådsperioden.

Under samrådshandlingsskedet har digitala samråd hållits med länsstyrelsen, Malmö stad och Burlövs kommun. Enskilda som kan bli berörda bjöds via brev in att lämna synpunkter skriftligen. Under samrådsperioden hölls även ett samrådsmöte på orten den 15 februari 2023. Inbjudan till samrådsmöte på orten gjordes via brevutskick och annonserades i Post och Inrikes Tidningar (10 februari 2023) samt i Sydsvenskan (11 februari 2023).

Under april 2023 bjöd Trafikverket in till skriftligt samråd om planförslaget med övriga berörda myndigheter och organisationer.

2 Samrådskrets

2.1. Samrådskrets inför länsstyrelsens beslut om betydande miljöpåverkan

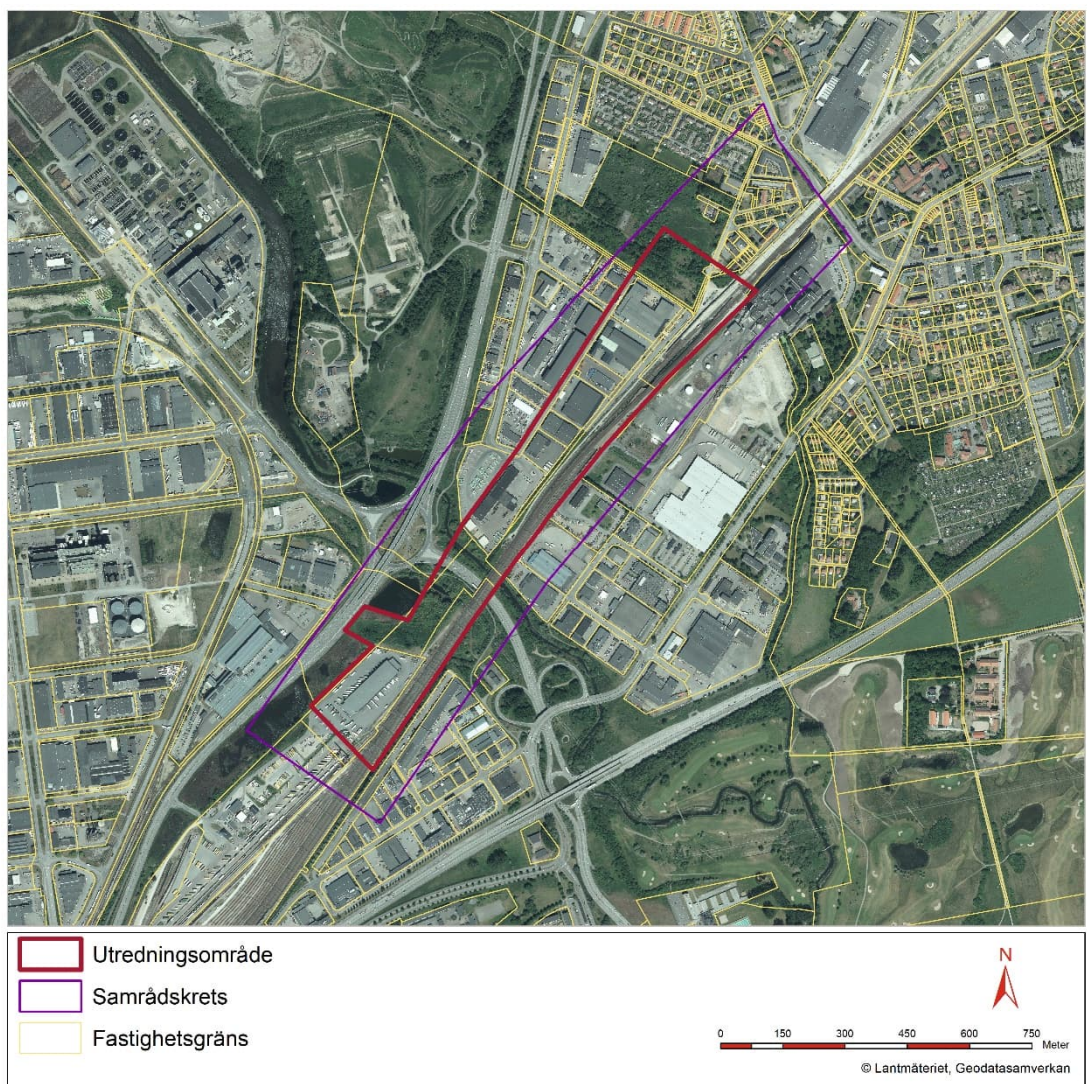
Samrådskretsen är den grupp av människor, myndigheter och organisationer som Trafikverket samråder med. I enlighet med Lag om byggande av järnväg (1995:1649) och förordningen (2012:708) om byggande av järnväg ska samrådskretsen vid framtagande av en järnvägsplan omfatta berörd länsstyrelse, berörda kommuner och de enskilda som särskilt berörs. Regionala kollektivtrafikmyndigheter ska ingå i samrådskretsen om järnvägsplanen har betydelse för kollektivtrafiken.

Samrådskretsen har inför länsstyrelsens beslut om betydande miljöpåverkan utgjorts av:

- Malmö Stad
- Burlövs kommun

- Länsstyrelsen i Skåne län
- Skånetrafiken
- Segeåns Vattendragsförbund och Vattenråd
- Enskilda som kan bli berörda (se Figur 1 nedan).
- Allmänheten

Enskilda som kan bli berörda bedömdes i skede Samrådsunderlag vara de som bor eller verkar i närheten av den befintliga järnvägen, framförallt på den västra sidan där spåret planeras anläggas. Fastighetsägare, verksamhetsutövare och boende i närheten av den befintliga järnvägen, på den östra sidan, ingick också i samråds-kretsen på grund av eventuella bullerstörningar som utbyggnaden av spår 58 kan medföra under bygg- och driftskede.



Figur 1. Karta med utredningsområde, samråds-krets och fastighetsgränser utmärkt, skede samrådsunderlag

2.2. Samrådsrets vid utformning av planförslaget

Inför samrådsmöte med öppet i februari 2023 bjöds följande in via brev och annons i Sydsvenskan samt i Post och Inrikes Tidningar.

- Malmö kommun
- Nyfosa Spillepengsmarken 5 Fastighets Kommanditbolag
- Söderport Göta AB
- Trafikverket
- AESTIM AB
- Ubba Bidco (Sweden) AB
- E.ON Energiinfrastruktur AB
- Telia Sverige Net Fastigheter AB
- SYDKRAFT ELNÄT SYD AB
- TELE2 SVERIGE AB
- TELIASONERA AB
- TELIASONERA SKANOVA ACCESS AB
- Estroom Property AB
- Areco Haken 3 AB
- Areco Haken 12 AB
- Nordic Sugar AB
- WEUM GAS AB
- JERNHUSEN FASTIGHETER AB
- Jernhusen Crossdock Malmö AB

Efter ytterligare bearbetning av samrådshandlingen bjöds följande in till skriftligt samråd i april 2023:

- Malmö stad, Miljöförvaltningen
- Burlövs kommun, Miljö- och byggavdelningen
- Länsstyrelsen i Skåne län
- Region Skåne
- Försvarsmakten
- Skånetrafiken
- Naturskyddsföreningen
- Räddningstjänsten
- Svenskt näringsliv
- Elsäkerhetsverket
- Havs- och vattenmyndigheten
- MSB
- Naturvårdsverket
- Polisen
- SGU
- SMHI
- Transportstyrelsen
- Green Cargo
- Mertz Rail AB
- Strukton Rail AB
- TX- Logistik AB
- Väte Rail AB
- Hector Rail AB

3 Samråd

3.1. Samråd inför Länsstyrelsens beslut om betydande miljöpåverkan

3.1.1. Samråd med Länsstyrelsen i Skåne län

Muntligt samråd med Länsstyrelsen i Skåne län inför beslut om betydande miljöpåverkan ägde rum över Skype den 16 mars 2022. Det hölls även ett skriftligt samråd med Länsstyrelsen i Skåne under perioden 21 mars – 10 april 2022.

Inför samrådet togs det fram ett material som presenterades under det muntliga mötet. Det låg till grund för frågor och diskussion om projektet som presenteras nedan. Även skriftliga medskick från länsstyrelsen togs upp under mötet.

Länsstyrelsen efterfrågar en beskrivning av hur cykelstråket längs med Inre Ringvägen kommer att påverkas under byggfasen.

Trafikverket meddelar att arbetet med hanteringen av cykelstråket har funnits med sedan start av projektet för att påverkan ska bli så liten som möjligt. Frågan kommer att utredas vidare i nästkommande skeden av projektet.

Länsstyrelsen i Skåne förmodar att inverkan på kulturmiljön kommer att bli liten och hanterbar så länge som Trafikverket hanterar frågan på det sätt som framgår av materialet som presenterades under samrådet. Det bör dock beaktas att funktionen av de byggnader som idag finns inom riksintresset för kulturmiljö behöver vara intakt för att inte påverka värdena negativt.

Trafikverket meddelar att åtgärden planeras att byggas på det befintliga spårets västra sida. Byggnaderna med de högsta kulturhistoriskt värdena i området ligger på den östra sidan av befintligt spårområde vilket ger en låg risk för negativ påverkan.

Länsstyrelsen lyfter att det tidigare har hittats fornlämningar på platsen och att det finns en möjlighet att fler hittas. Vid fynd av fornlämningar kommer Trafikverket avbryta arbetet och kontakta länsstyrelsen.

Trafikverket anser att nya fynd inte är troliga då området sedan länge är hårt exploaterat och påverkad av verksamheterna på platsen.

Länsstyrelsen i Skåne lyfter att det finns fynd av både fridlysta arter och kulturgynnande arter på platsen. Det motiverar att platsen inventeras och att försiktighetsmått och åtgärder anpassas därefter. Även fynd av utter, kungsfiskare och pungmes finns på platsen och behöver visas hänsyn under projektet.

Trafikverket tar med sig länsstyrelsens medskick om artförekomster. Trafikverket kommer att göra en naturvärdesinventering på platsen under maj 2022 som kommer att ligga till grund för planeringen av åtgärden.

Länsstyrelsen påminner att vattenområdet innefattar allt som täcks vid högsta möjliga vattenstånd. Vid tillståndanasökan för vattenverksamhet ska all verksamhet som berör vatten beskrivas noggrant.

Trafikverket tar med sig länsstyrelsens påminnelse i det fortsatta arbete som berör vatten.

Under samrådet lyfter länsstyrelsen frågan om hur risker kommer hanteras i projektet. Risk med farligt gods och översvämningsrisk lyfts fram.

Trafikverket meddelar att alla risker som identifierats har beaktats. Hållbarhetsarbete har funnits med sedan tidigt i projektet. I nuvarande skede är spårets utformning inte bestämt men risken med farligt gods bedöms inte att öka till följd av det nya spåret.

3.1.2. Samråd med berörda kommuner

Malmö stad och Burlövs kommun

Muntligt samråd med Malmö Stad inför beslut om betydande miljöpåverkan ägde rum digitalt via Skype den 24 mars 2022. Burlövs kommun bjöds in till ett skriftligt samråd under perioden 21 mars till 10 april 2022. Malmö Stad bjöds också in att lämna skriftliga synpunkter under samma period.

I muntligt samråd med Malmö stad lyfts naturvärdet för Sjölundadammarnas norra del.
Trafikverket kommer att beakta Naturvårdsplanen som finns för området Sjölundadammarna.

Under det muntliga samrådet diskuterades byggskedet. Det kommer finnas möjlighet att stänga av körfält på Inre Ringvägen under en begränsad tid men för att störa trafiken i så liten utsträckning som möjligt önskar att Malmö stad bli informerad i ett tidigt skede.

Malmö Stad råder ifrån att sänka den fria höjden på Inre Ringvägen under byggtiden. Där det tidigare gjort har det ofta blivit skador på bro trots varningar och skydd.

Trafikverket kommer samråda med Malmö stad gällande byggfasen i kommande skede.

Malmö stad lämnade 2022-04-26 ett skriftligt yttrande där de lyfter att området där åtgärden är planerad är naturvärdesklass 2. De lyfter att då natur/grönyta tas i anspråk bör denna ersättas inom samma område eller kompenseras på annan plats. Vidare ser Fastighets- och gatukontoret positivt på en fördjupad inventering av naturvärdesobjekt och naturvårdsarter för ett bättre underlag.

Trafikverket har planerat för fördjupade inventeringar i området under sommar 2022. Då det i dagsläget inte är klart var och i vilken omfattning området kan komma att påverkas vill Trafikverket invänta projektering av åtgärden innan beslut kan fattas om eventuella kompletteringar. Fortsatt projektering visar att det inte kommer bli aktuellt med tillkommande markanspråk i anslutning till Sjölundadammarna.

Yttrandet från Malmö stad påtalar även det nya prioriterade huvudcykelstråket som i planen ligger längs med Sege ås norra sida. Stor vikt ska ligga vid framkomlighet med en bredd på minst 5 m och en fri höjd på 2,6 m.

Trafikverket noterar Malmö stads planer på en ny gång- och cykelväg på norra sidan av Sege å. Trafikverket ser dock stora utmaningar med genomförande av förslaget. Frågan behöver hanteras vidare genom fortsatt dialog mellan Trafikverket och Malmö stad.

Vidare förväntar sig Malmö stad vidare samråd om byggfasen och att Trafikverket kontaktar beröra tomträttsinnehavare som Malmö stad idag upplåter mark till.

Trafikverket avser göra båda delarna.

3.1.3. Samråd med regional kollektivtrafikmyndighet

Skånetrafiken bjöds in till skriftligt samråd via brevutskick. Samrådsperioden var mellan 21 mars och 10 april 2022. Samrådshandlingen hölls tillgängliga på Trafikverkets webbsida för projektet under hela samrådsperioden.

Inga synpunkter från Skånetrafiken inkom under samrådsperioden.

3.1.4. Samråd med övriga berörda myndigheter och organisationer

Organisationer som bjöds in till skriftligt samråd i skede samrådsunderlag via brevutskick var:

Segeåns Vattendragsförbund och Vattenråd.

Samrådsperioden var mellan 21 mars och 10 april 2022. Samrådshandlingen hölls tillgängliga på Trafikverkets webbsida för projektet under hela samrådsperioden.

Inga yttranden från organisationer inkom under samrådsperioden.

3.1.5. Samråd med de enskilda som kan bli särskilt berörda

De enskilda som kan bli särskild berörda bjöds in till skriftligt samråd via brevutskick. Samrådsperioden var mellan 21 mars och 10 april 2022. Samrådshandlingen hölls tillgängliga på Trafikverkets webbsida för projektet under hela samrådsperioden. I brevutskicket uppmanades fastighetsägare att meddela eventuella arrendatorer om samrådsremissen och inkomma med information om och kontaktuppgifter till verksamhetsutövare som kan komma att bli beröra.

Under samrådsperioden inkom fyra yttranden.

Tre yttrande från särskilt berörda. Två från verksamheter på platsen och ett från en boende i samrådskretsen.

Ett yttrande gällde ett förtydligande med uppgifter till en verksamhet i området.

Ett yttrande med information om gällande regler och befintligheter inkom från en ledningsägare i området. Trafikverket uppmanas att ta kontakt med ledningsägaren för att säkerställa att befintlig anläggning inte berörs.

Trafikverket avser att ha kontinuerlig kommunikation medkontakta alla berörda ledningsägare.

En fastighetsägare och verksamhetsutövare som kan komma att bli särskilt berörd har lämnat ett yttrande där de motsätter sig den planerade utbyggnaden av Malmö godsbangård. I yttrandet bedöms det att verksamheten kommer att påverkas på ett påtagligt negativt vis.

Trafikverket anser utifrån nuvarande underlag att det inte kommer att bli en omfattande negativ påverkan på verksamheterna på platsen.

Ett yttrande från en enskild som kan bli särskilt berörd inkom med synpunkter på tillgängligheten och omfattningen av information om projektet. I synpunkten lyfts också att Burlövs kommun borde ha blivit inbjuden till ett muntligt samråd.

Trafikverket har besvarat synpunkten med att åtgärden kommer utredas mer utförligt i nästa skede av projektet, skede Samrådshandling, och hänvisar till projektets hemsida på trafikverket.se för information om nuvarande skede. Trafikverket har hållit skriftligt samråd med Burlövs kommun detta skede, i nästkommande skeden kan en ny bedömning komma att göras.

3.1.6. Samråd med allmänheten

Allmänheten bjöds in till skriftligt samråd via annons i Post och Inrikes Tidningar (18 mars 2022) samt Sydsvenskan (19 mars 2022). Samrådsperioden var mellan 21 mars och 10 april. Samrådshandlingen hölls tillgängliga på Trafikverkets webbsida för projektet under hela samrådsperioden.

Inga synpunkter från allmänheten inkom under samrådsperioden.

3.2. Samråd vid utformning av planförslaget

Den 1 juni 2022 tog Länsstyrelsen Skåne beslutet att projektet kan antas medföra en betydande miljöpåverkan om den planerade järnvägsbronns stöd anläggs i direkt anslutning till Sege å. Då en sådan lösning inte kan uteslutas i dåvarande skede antas projektet få betydande miljöpåverkan och en Miljökonsekvensbeskrivning (MKB) ska tas fram parallellt med järnvägsplanen.

3.2.1. Samråd med länsstyrelsen

Den 31 augusti 2022 hölls ett avgränsningssamråd med länsstyrelsen. Under mötet förtydligade länsstyrelsen sitt beslut om betydande miljöpåverkan. Under mötet bedömdes att vissa miljöaspekter kunna avgränsas bort ut MKB.

3.2.2. Samråd med berörda kommuner

Samråd med Malmö stad

Den 20 oktober 2022 hölls muntligt samråd mellan Malmö stad och Trafikverket digitalt via Teams. Under mötet presenterade Trafikverket material om planerade avstängningar av Inre Ringväg under byggtid. Frågan kommer lyftas igen efter att Malmö stad genomfört en trafiksimulering. Under mötet lyftes frågan om den prioriterade huvudcykelstråket som finns med i Malmö stads översiktsplan. Malmö stad meddelar att Trafikverket ska arbeta vidare med projektet med förutsättningen att ett framtida cykelstråk inte omöjliggörs.

Den 23 november 2022 hölls muntligt samråd mellan Malmö stad och Trafikverket digitalt via Teams. Under mötet diskuterades möjligheten att ta ett större grepp kring gestaltningen av gång- och cykelpassagen under järnvägsbron längs med Inre Ringvägen. Mötet diskuterade ansvarsförhållanden mellan etablering och underhåll av platsen. Frågan beslutades att lyftas vidare vid senare tillfälle.

Den 31 januari 2023 hölls muntligt samråd mellan Malmö stad och Trafikverket digitalt via Teams. Mötet diskuterade gestaltningen av gång- och cykelpassagen under järnvägsbron längs med Inre Ringvägen.

Den 31 januari 2023 hölls muntligt samråd mellan Malmö stad och Trafikverket digitalt via Teams.

Yttrande från Malmö stad

Malmö stad har den 8 maj 2023 lämnat ett skriftligt yttrande på Planbeskrivningen med tillhörande bilagor. Yttrandet på Planbeskrivningen har tre delar som bemöts nedan.

Malmö stad ser ett behov av ett samlat grepp på Malmö godsbangård som ska säkra för framtidens växande behov av spårbunden trafik.

Utbyggnaden av Spår 58 kommer att förbättra kapacitet och robusthet på Malmö godsbangård, projektet är dock begränsat till den specifika åtgärden. Trafikverket arbetar med större strategiska frågor utifrån regeringsuppdrag.

Malmö stad ser behov att ta hänsyn till befintlig och planerat gång -och cykel stråk längs med Inre Ringvägen på både norra och södra sidan och att inte öka den otrygghet som upplevs på platsen idag.

Trafikverket meddelar att arbetet med hanteringen av det befintliga cykelstråket har funnits med sedan start av projektet för att påverkan under byggtid ska bli så liten som möjligt. Frågan kommer att utredas vidare i nästkommande skeden av projektet. Trafikverket avser att utforma hela den befintliga gång- och cykelvägen under järnvägsbron för ökad trygghet.

Den planerade gång -och -cykelvägen, längs den norra sidan av Sege å, har diskuterats under tidigare samrådsmöten med staden. Den nya järnvägsbron över Inre Ringvägen och Sege å planeras att anläggas i samma höjd och läge som de befintliga järnvägsbroarna på platsen. Det innebär att förutsättningarna för att i framtiden anlägga ett nytt gång- och cykelstråk inte försämras. Projektet arbetar under förutsättningen att inte omöjliggöra en framtida etablering, frågan kommer att hanteras löpande under projektet.

Malmö stad anser att naturmark som tas i anspråk för järnvägsmark ska ersättas inom staden. Malmö stad framför att kommande vägarbeten som påverkar Inre Ringvägen ska planeras i samråd med staden.

Utökning av träsäkringsservitutet kommer att göra intrång på naturmark men anläggande av ny järnvägsbro sker inom befintligt träsäkringsservitut. Utökningen av träsäkringsservitutet med cirka 7 meter i anslutning till Sege å kommer endast att påverka lägre buskvegetation. Trafikverket har inte någon möjlighet att inom projektet spår 58 kompensera staden med annan naturmark. Frågan kommer att hanteras genom kommande genomförandeaftal mellan Trafikverket och Malmö stad.

Trafikverket avser att ha en nära kontakt med Malmö stad inför planering och genomförande av avstämningar och vägarbeten i samband med projektet.

Malmö stad har yttranden som berör Miljökonsekvensbeskrivningen gällande ytvatten, förorenad mark, grundvatten, avvattning och buller. Malmö stads bedömer att beskriven påverkan kan hanteras med angivna försiktighetsmått och regelbunden uppföljning och kontroll under byggtid. Malmö stad vill framföra att det är av stor vikt att avvattningssystemet inte blir en källa för spridning av föroreningar. Staden ser positivt på att projektet kan bidra till att befintliga föroreningar hanteras och minskas på platsen.

Trafikverket noterar Malmö stads synpunkter och kommer att hantera miljöaspekterna även i kommande skeden av projektet.

Samråd med Burlövs kommun

Den 20 januari 2023 hölls muntligt samråd mellan Burlövs kommun och Trafikverket digitalt via Skype. Burlövs kommun lyfte att det finns vilande och kommande detaljplaner som projektet bör beakta framåt.

Trafikverket har förhållit sig till pågående detaljplaner i projektet.

3.2.3. Samråd med regional kollektivtrafikmyndighet

Se nedan angående yttrande från Region Skåne.

3.2.4. Samråd med övriga berörda myndigheter och organisationer

Under april 2023 bjöd Trafikverket in till skriftligt samråd om planförslaget. Följande yttranden inkom:

Elsäkerhetsverket

Inga synpunkter.

Försvarsmakten

Försvarsmakten är positiv till en effektivare hantering av 750 m långa tåg på Malmö godsbangård. I övrigt inga synpunkter.

Myndigheten för samhällsskydd och beredskap, MSB

Inga synpunkter.

Polisen

Inga synpunkter.

Region Skåne

Region Skåne är positiv till en effektivare hantering av 750 m långa tåg på Malmö godsbangård, regionen vill även uppmuntra projektet att bygga spår för hantering av ännu längre tåg. Region Skåne vill lyfta vikten av att busstrafik på Lundavägen och Stockholmsvägen kan fortsätta köra som planerat. Om påverkan sker under byggtid behöver Skånetrafiken ha information om det senast 4 månader innan. Påverkan på bussdepån, fastighet Haken 15, bör undvikas för att minska negativ påverkan på kollektivtrafiken.

Trafikverket noterar Region Skånes yttrade. Lundavägen och Stockholmsvägen kommer inte att direkt påverkas av utbyggnaden. Begränsning för trafiken på Inre Ringvägen kan dock komma att medföra ökad trafik på omgivande vägnät. Trafikverket planerar att ta servitutsrätt för serviceväg över fastigheten Haken 15. Uppskattningsvis kommer servicevägen trafikeras av ett fordon i månaden när järnvägen är färdigställd. Under slutskedet av byggnationen av järnvägsanläggningen kan det också bli aktuellt med ett antal byggtransporter över fastigheten. Att bygga ett längre spår än det planerade är i dagsläget inte aktuellt.

Räddningstjänsten

Trafikverket behöver samordna sin riskhänsyn gällande föreslagen utbyggnad med Malmö stad och med Burlövs kommun gällande rangering/ uppställning av farligt gods. Samordningen bör behandla de dimensionerande scenarier som anges i Trafikverkets riskanalys som är kopplad till verksamhetens klassning som farlig verksamhet enligt Lagen (2003:778) om skydd mot olyckor 2 kap 4§. Om det är så att tågset med farligt gods kommer att bli stående i väntan på rangering eller vidare hantering så bör hänsyn tas till risken för, och konsekvensen av spill och läckage från vagnarna.

Trafikverket noterar Räddningstjänstens yttrande. Spår 58 kommer endast att nyttjas för tillfällig uppställning av vagnar i samband med lokrundgång eller lokbyte.

Sveriges meteorologiska och hydrologiska institut, SMHI

SMHI ställer sig positiv till projektet. SMHI lyfter vikten av att planera för ett framtida klimat med bland annat högre lufttemperaturer och risker för skyfall.

Trafikverket noterar SMHIs yttrande och hänvisar till det klimatarbete som görs inom projektet.

Struktorn rail

Inga synpunkter

Sveriges geologiska undersökning, SGU

SGU har inga synpunkter men hänvisar till SGUs allmänna riktlinjer och information för infrastrukturprojekt.

Ledningsägare

Ledningsanordning sker kontinuerligt under planprocessen och kommer ske fram till byggnation. Ett ärenden är skapade i Ledningskollen.se. Ledningssamordning med tillhörande samråd hanteras i separat ej publik dokumentation med hänsyn till sekretess. Samråd har skett med följande ledningsägare i skede samrådshandling:

- E.ON – Starkströmsledningar, luftledningar, fjärrvärme
- Skanova – Telekanalisation
- Nordion Energi - Gasledning
- VA Syd – ledningar för dagvatten, spillvatten och färskvatten samt fiberkabel
- Malmö gatukontoret – Belysningskabel och dagvattenledning
- Malmö Stadsnät - Starkströmsledningar
- Tele 2 – Fiberstråk

3.2.5. Samråd med de enskilda som kan bli särskilt berörda

Berörda fastighetsägare och verksamhetsutövare

Fastighet Malmö Haken 15

I samband med utbyggnad av spår 58 kommer nuvarande serviceväg väster om bangården att påverkas. Det innebär att Trafikverket behöver en ny möjlighet att nå spårområdet via ett servitut över fastigheten Haken 15. Därutöver behöver Trafikverket åtkomst till entreprenadområdet för transporter vilket kan påverka fastigheten.

Samråd med Nobina, verksamhetsutövare på fastigheten Haken 15

Samråd med företrädare för Nobina har hållits 3 juni 2022 på plats på fastigheten. Vid mötet presenteras förslag till lokalisering av servitut och byggvägar inom och intill fastigheten. Kartskiss med förslaget översänds till Nobinas företrädare via mejl inför mötet.

Under mötet meddelar Nobina att de hyr fastigheten och att kontraktet löper ut 2027. Nuvarande verksamheten planeras även att förändras fram till den planerade byggstarten av järnvägsprojektet 2027. Den verksamhet som idag bedrivs, bussdepå, kan komma att flyttas och därmed förändras förutsättningarna och behoven som finns för ytan.

Under mötet den 3 juni 2022 meddelar Nobina att de inte ser några problem med lokalisering av servitutsväg från Vinkelvägen till bangården över Haken 15.

Samråd med Sagax, fastighetsägare Haken 15

Samråd med företrädare för Sagax har hållits 20 juni 2022 på plats på fastigheten. Vid mötet presenteras förslag till lokalisering av servitut och byggvägar inom och intill fastigheten. Kartskiss med förslaget översänds till Sagax företrädare via mejl inför mötet.

Sagax ser inga problem med förslaget till lokalisering av servitutsväg från Vinkelvägen till bangården. Så länge det inte påverkar verksamheten på området och det enbart är ett mindre antal parkeringsplatser för personbilar som inte kan nyttjas så går det att lösa.

Under mötet meddelar Sagax att det hittats tjärhaltiga massor i södra änden av fastigheten. Föreningen sträcker sig troligen även utanför fastigheten ut mot Sege å. Vid tidpunkten för denna samrådsredogörelse är föreningen sanerad.

Samråd med Nobina och Sagax

17 april 2023 hölls ett samråd med både Nobina, verksamhetsutövare, och Sagax, fastighetsägare, för Haken 15. Mötet hölls digitalt via Teams.

Nobina har en ny representant vid detta Samrådsmöte. Inför mötet har ett presentationsmaterial delats med Nobina och Sagax. De förslag på påverkande åtgärder på fastigheten Haken 15 har inte förändrats sedan tidigare tillfälle men har presenterats i detalj istället för schematiskt. Under mötet efterfrågas tydligare kartmaterial över planerad servitutsväg och övriga ytor som projektet planerar att använda.

Samrådsmötet följs av mailkonversation med representanterna från båda Nobina och Sagax. Trafikverket delar det planerade markanspråket med Nobina och Sagax via mail för att förtydliga hur Trafikverket vill nyttja Haken 15 med servitut för serviceväg och ett trädsäkringsservitut. Sagax meddelar att de helst ser att Trafikverket hittar en annan lösning än att nyttja fastigheten Haken 15 i projekt Spår 58.

Trafikverket väljer att jobba vidare under förutsättningen att Haken 15 kan nyttjas som planeras tills att vidare samråd med både fastighetsägare och verksamhetsutövare på Haken 15 kan hållas under våren/sommaren 2023.

Fastighet Malmö Kirseberg 30:331, Mertz kombiterminal

Vid utbyggnad av spår 58 behöver Trafikverket åtkomst till entreprenadområdet för transporter. Vid mötet presenteras förslag till lokalisering av byggvägar inom fastigheten.

Jernhusen, fastighetsägare

Mertz, verksamhetsutövare

Samråd med företrädare för Mertz har hållits 3 juni 2022 på plats på fastigheten. Vid mötet presenteras förslag till lokalisering av byggvägar inom fastigheten. Mertz ser inga problem med att använda de föreslagna körvägarna för byggtrafik.

Samråd med företrädare för Mertz och Jernhusen genomfördes digitalt 19 mars 2023. Mötet diskuterar de ytor och byggvägar som trafikverket föreslagit. Mertz och Jernhusen ser inga problem med att använda de föreslagna körvägarna för byggtrafik eller eventuella ytor.

3.2.6. Samråd med allmänheten

Samrådsperiod i skede samrådshandling hölls 9 till 27 februari 2023. Samrådsperioden utlystes på Trafikverkets projekthemsida <https://www.trafikverket.se/vara-projekt/projekt-i-skane-lan/malmo-godsbangard-utbyggnad-av-spar-58/>

Under perioden fanns aktuella handlingar tillgängliga via Trafikverkets projekthemsida.

Enskilda som kan bli särskilt berörda bjöds via brev in att lämna synpunkter skriftligen. Under samrådsperioden hölls även ett samrådsmöte på orten den 15 februari 2023 på Trafikverkets platskontor för projektet Fyrspåret Malmö-Lund i Burlöv. Inbjudan till samrådsmöte på orten utannonserades i Post och Inrikes Tidningar (10 februari 2023) samt i Sydsvenskan (11 februari 2023).

Ingen besökte det öppna huset och inga synpunkter från allmänheten inkom under perioden.

4 Samråd Tillstånd vattenverksamhet

4.1. Skede samrådsunderlag

Då länsstyrelsen bedömt att järnvägsplanen för projektet antas medföra en betydande miljöpåverkan kommer även tillståndsansökan för vattenverksamhet tas fram tillsammans med en fullständig miljökonsekvensbeskrivning (MKB). Muntligt avgränsningssamråd hölls med Länsstyrelsen i Skåne län över Skype den 2 mars 2023.

Inför samrådet togs det fram ett material som presenterades under det muntliga mötet. Det låg till grund för frågor och diskussion om projektet som presenteras nedan. Även ett skriftligt yttrande inkom från länsstyrelsen efter mötet.

I sitt skriftliga yttrande länsstyrelsen följande synpunkter som behöver lyftas och beskrivas i MKB:

- Redogör för samtliga relevanta kvalitetsfaktorer
- Stäm av mot Havs- och vattenmyndighets lekportal för tider som är lämpliga/olämpliga för anläggningsarbete i Sege å.

I yttrandet påtalar länsstyrelsen att det sedan tidigare finns anlagda brostöd i Sege ås strandkant istället för de i projektet föreslagna brostöd mitt i ån. I yttrandet efterfrågas ett tydligare resonemang varför dessa redan anlagd brostöd inte används. Trafikverket lyfte under samrådet att om brokonstruktionen ska klara den fria höjden över Inre Ringvägen behöver stöden placeras på det föreslagna viset.

Trafikverket har för avsikt att bygga den nya bron med stödlägen i samma lägen som broarna från 2005 med motiveringen:

- *Att bygga bron kontinuerlig med ungefär samma spann­längder är det mest effektiva med tanke på materialåtgången och byggteknik. Mindre material vilket innebär mindre påverkan på miljön och är en billigare lösning.*
- *Stöd i vatten är kostsamt och ger under byggtiden störningar i ån. Ett stöd jämfört med två stöd blir mer ekonomiskt och genererar mindre störningar i ån under byggskedet.*
- *Eftersom att det nya stödet placeras i linje med det befintliga blir påverkan på vattenföringen mycket liten då det nya stödet byggs jämfört med nuläget. Denna lösning anses bättre än att placera stöden på den nya bron som man gjorde 1980. Skulle man göra det så skulle man få en trängre sektion än den som man har nu vid bron från 2005.*

4.2. Skede samrådshandling

<Detta avsnitt kommer att kompletteras i den fortsatta planläggningsprocessen>



TRAFIKVERKET

Trafikverket, Box 366, 201 23 Malmö. Besöksadress: Neptunigatan 52, Malmö
Telefon: 0771-921 921, Texttelefon: 010-123 50 00

www.trafikverket.se