

Samråd planförslag

## E4 Håknäskälen Faunabro

Nordmalings kommun, Västerbottens län  
Vägplan, 2024-10-25



Trafikverket

Postadress: Storgatan 60, 903 30 Umeå

E-post: [trafikverket@trafikverket.se](mailto:trafikverket@trafikverket.se)

Telefon: 0771-921 921

Dokumenttitel: E4 Håknäskälen Faunabro

Författare: Therese Lundin Engbo

Dokumentdatum: 2024-10-25

Ärendenummer: TRV 2023/66117

Foto: Johnér Bildbyrå AB

# Innehåll

<b>Så här tar vi fram en vägplan .....</b>	<b>4</b>
<b>När kan du påverka .....</b>	<b>6</b>
<b>Presentation av projektet.....</b>	<b>8</b>
<b>Broillustraton .....</b>	<b>10</b>
<b>Illustrations-planer/kartor.....</b>	<b>11–15</b>
<b>Ersättningen är lagstyrd .....</b>	<b>16</b>
<b>Störningar under byggtiden .....</b>	<b>17</b>
<b>Tidplan.....</b>	<b>17</b>
<b>Kontaktuppgifter .....</b>	<b>18</b>
<b>Fördjupad information .....</b>	<b>19</b>

# Så här tar vi fram en vägplan

## Vägplan

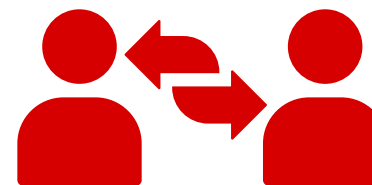
Vägplan är en handling som beskriver hur mycket vägområde vi behöver ha tillgång till för att kunna genomföra vårt byggprojekt. För att få tillgång till marken måste det genomföras en planläggningsprocess som resulterar i en fastställd vägplan. Den ger Trafikverket så kallad rådgivning över marken. Planläggningsprocessen och arbetet med att ta fram en vägplan kallas för planläggning. I planläggningsprocessen utreds VAR och HUR vägen ska byggas. Hur lång tid det tar att få fram svaren beror på projektets storlek, hur många undersökningar som krävs, om det finns alternativa sträckningar, vilken budget som finns och vad de berörda tycker.



## Samråd

Samråd är av stor betydelse under hela planläggningen. Samråd innebär att Trafikverket tar kontakt och för en dialog med andra myndigheter, organisationer eller berörd allmänhet för att få synpunkter och kunskap. Vi kan ha samråd genom enskilda och öppna möten, särskilda möten med de markägare som är berörda, öppet hus, information och dialog genom trycksaker och på internet. Synpunkterna från samråden sammanställs i en samrådsredogörelse där vi också redovisar vad vi gjort med anledning av synpunkterna.

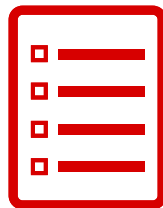
Vi utreder förutsättningarna för byggandet och vilka problem som behöver lösas. Vi studerar olika förslag på utformning, exempelvis vägbredd, broar och andra vägtekniska frågor. Projektets miljöpåverkan och förslag till försiktighets- och skyddsåtgärder är en viktig del under framtagandet av vägplanen. I projekt som kan antas medföra en betydande miljöpåverkan tas en miljökonsekvensbeskrivning fram, i andra fall görs en miljöbeskrivning i planen.



## Allmänhetens granskning

Allmänhetens granskning - När utformningen av vägen är klar och samråden är avslutade kommer vägplanen att kungöras och göras tillgänglig för allmänhetens granskning. Alla får möjlighet att under minst 30 dagar titta igenom planförslaget och komma in med eventuella synpunkter. Synpunkterna sammanställs och besvaras i ett granskningsutlåtande. Ibland kan synpunkterna leda till att planen behöver ändras, vilket också kan innebära att en ny granskning måste genomföras.

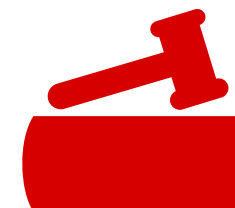
När planen inklusive eventuella ändringar är komplett yttrar sig Länsstyrelsen över planen innan den skickas vidare till Trafikverkets centrala funktion Juridik och planprövning för fastställelseprövning.



## Fastställelseprövning

Fastställelseprövning – Planen fastställs om Trafikverket vid prövningen kommer fram till att den kan godtas och fördelarna för allmänheten överväger de olägenheter som projektet orsakar enskilda intressen. Om inget överklagande inkommer vinner planen laga kraft. Om planbeslutet överklagas är det regeringen som prövar överklagan.

När planen har vunnit lagakraft så kan marken tas i anspråk med stöd av planen och bygget kan påbörjas.



## När kan du påverka?

Samråden bedrivs fram till dess att planen kungörs och hålls tillgänglig för allmänhetens granskning, vid samråden så har du möjlighet att lämna synpunkter.

Hur och var du kan lämna synpunkter och ta del av materialet framgår av brev eller annons. Normalt finns information även att hämta på Trafikverkets hemsida för det aktuella projektet.

När samråden är genomförda arbetar Trafikverket fram ett planförslag som kungörs och hålls tillgängligt för granskning. Under den tiden så har du än en gång möjlighet att yttra dig över planen, synpunkterna ska lämnas in skriftligen. Väljer du att yttra dig under granskningen bemöter



vi dina synpunkter i ett granskningsutlåtande som skickas ut till dig när planen skickas in för fastställelseprövning. Eventuella synpunkter efter detta hanteras av den prövande myndigheten.

Efter att den prövande myndigheten har fattat ett fastställelsebeslut finns möjlighet att överklaga planen till regeringen. Som särskilt berörd kommer du att få ett brev där det meddelas att planen är fastställd. I detta brev kommer det att stå beskrivet hur man överklagar samt vilket datum du måste ha gjort det. Överklagan ställs till regeringen men skickas till prövande myndighet, i det här fallet Trafikverket.

### **Kom ihåg!**

#### **Ange alltid projektets ärendenummer**

Ärendenummer behövs för att din synpunkt ska komma in till rätt projekt. Aktuellt ärendenummer hittar du på sidan med kontaktuppgifter.



# Det här gör vi under projekteringen

## Vägplan och detaljprojektering

Syftet med en vägplan är att Trafikverket ska säkerställa att det finns tillräckligt med vägområde för att utföra projektet samt att utreda den påverkan som åtgärden kan orsaka på omgivningen. En vägplan kan ta allt ifrån något år till flera år beroende på projektets storlek.

Detaljprojekteringen innefattar beräkningar, framtagande av detaljerade ritningar och andra handlingar som används för att beskriva projektet och handla upp en entreprenör.

## Undersökningar på plats

Trafikverket och dess konsulter har enligt 34§ väglagen rätt att få tillträde till fastigheter för:

- Mätning och utstakning
- Undersökningar, såsom arkeologi och geoteknik
- Förberedande åtgärder

I trädgård, park eller liknande plantering får träd inte skadas eller fällas utan ägarens samtycke. Skador i övrigt ska, om möjligt, undvikas.

## Insamling av personuppgifter och GDPR

Trafikverket genomför stora mängder projekt inom transportsystemet. Projekten kan vara allt ifrån enkla arbeten som tar några veckor till stora projekt som tar två decennier. Tusentals projekt avslutas varje år. I projekt, och i de åtgärdsvalsstudier som ibland föregår dem, förekommer ett stort antal kontakter med närboende, berörda fastighetsägare och andra intressenter. Exempel på kontakter kan vara åtgärdsvalsstudier, information om projekt, hantering av störningar, samråd samt frågor om intrång och marklösen.

Huvuddelen av personuppgifterna hämtas från Lantmäteriets fastighetsregister. Uppgifterna består av fastighetsbeteckningar samt uppgifter om ägare, till exempel personnummer och kontaktuppgifter till fastigheter som direkt berörs av projekten. I andra kontakter behandlas personuppgifter som är nödvändiga för syftet, till exempel uppfattningar i samrådsfrågor, synpunkter på projekt och liknande.

Den rättsliga grunden för behandlingen är "allmänt intresse". Du kan läsa mer om GDPR på Trafikverkets hemsida.

# Presentation av projektet

## Syfte

Trafikverket planerar att anlägga en faunapassage i form av en bro över E4 cirka 400 meter öster om Torsmyrans rastplats. E4 ligger här i skärning vilket ger terrängstöd för en faunabro. Botniabanan går i tunnel ungefär 300 meter söder om E4 vilket ger goda förutsättningar för en effektiv och samordnad passage. Viltstängsel längs med sträckan ska ses över och brister åtgärdas.

Ändamålet med projektet är ökad trafiksäkerhet, framkomlighet och minskning av den barriäreffekt som väg E4 utgör.

## Bakgrund

Viltstängsel och den höga trafikmängden på E4 utgör en stark barriär i landskapet för rennäringen och vilda djur. Kustremsan öster om E4 är på många ställen problematisk att nyttja för renskötseln samtidigt som renar och vilda djur löper stor risk att bli påkörda när de via bristerna i stängselsystemet leds ut på vägen. Renar och vilda djur på vägen är en också en stor trafiksäkerhetsrisk som kan orsaka allvarliga personskador vid påkörning av fordon.

Längs större delen av den aktuella sträckan finns i dagsläget ett viltstängsel med brister i form av ett flertal öppningar bland annat i anslutningen till Torsmyrans naturreservat och vid korsningen med vägar 514/515 strax väster om Öreälven.

Trafikverket genomförde 2023-12-07 – 2024-01-07 ett samråd inför Länsstyrelsens beslut om betydande miljöpåverkan. Samrådsunderlaget som låg till grund för det samrådet finns att läsa på projektets hemsida. Länsstyrelsen tog i april 2024 beslut om att projektet inte kan antas medföra betydande miljöpåverkan.

## Broförslag

Faunapassagen planeras att utformas som en plattrambro i slakarmerad betong. Ett exempel på möjlig utformning av en plattrambro visas i figur 2.

Brosränter anpassas till vägens slänter och omgivande skogsmark och täcks med avbaningsmassor från platsen. Bron utformas med en fri brobredd på 20 meter där djuren passerar på bron och en fri öppning på 24 meter över E4. Bron förses med ett faunaräcke/viltstängsel som är 2,5 meter högt. Över vägen förses faunaräcket med ett bländ- och snöraskydd som är en meter högt. Minsta frihöjd från väg till underkant bro är 4,7 meter.

Ramperna upp mot faunabron görs i lutning 1:10 med brantare lutning (1:5-1:6) på rampernas sidor. På ramperna återförs avbaningsmassor från platsen så att växtlighet kan återetableras naturligt. Ytskiktet på faunabron utgörs av avbaningsmassor på ett väl dränerande lager av krossmaterial. Dörrar anläggs i viltstängslet på ramperna på vardera sida av E4 för att skapa åtkomst i samband med broinspektioner och underhåll.

## Viltstängsel

För att minska risken för att renar och andra djur söker sig in i och får svårt att hitta tillbaka från det avsmalnande området mellan E4 och järnvägen västerut mot Nordmaling ska E4:ans och Botniabanas befintliga viltstängsel som sträcker sig upp mot E4 vid rastplatsen sammankopplas.

Kompletteringar av viltstängsel där det i dagsläget saknas görs vid Torsmyrans rastplats både på norra och södra sidan av E4 samt vid korsningen med vägar 514/515.





Exempel på bländskydd

## Väganslutningar

Trafikverket föreslår att anslutningen till enskild väg som ligger strax väster om planerad faunapassage stängs eftersom den inte uppfyller kraven för sikt på en väg med hastigheten 110 km/h. Tillgång till skogsområdena för markägare föreslås ske genom en gemensamhetsanläggning som skapas genom lantmäteriförrättning.

## Tillfällig förbifart

E4 ska vara öppen för trafik under hela byggtiden och därför kommer en cirka 330 meter lång tillfällig förbifart att anläggas på norra sidan av E4. Bredden på den tillfälliga förbifarten är 7 meter och utformas med två körfält så att trafik kan ske samtidigt i båda riktningarna.

Efter färdigställd faunapassage återgår trafiken till befintlig väg E4 och den tillfälliga förbifarten rivs och marken återställs till ursprunglig markanvändning. För ändamålet lämpliga fyllnadsmassor som använts för tillfällig förbifart nyttjas för att färdigställa faunpassagens ramper.



Exempel på plattrambro

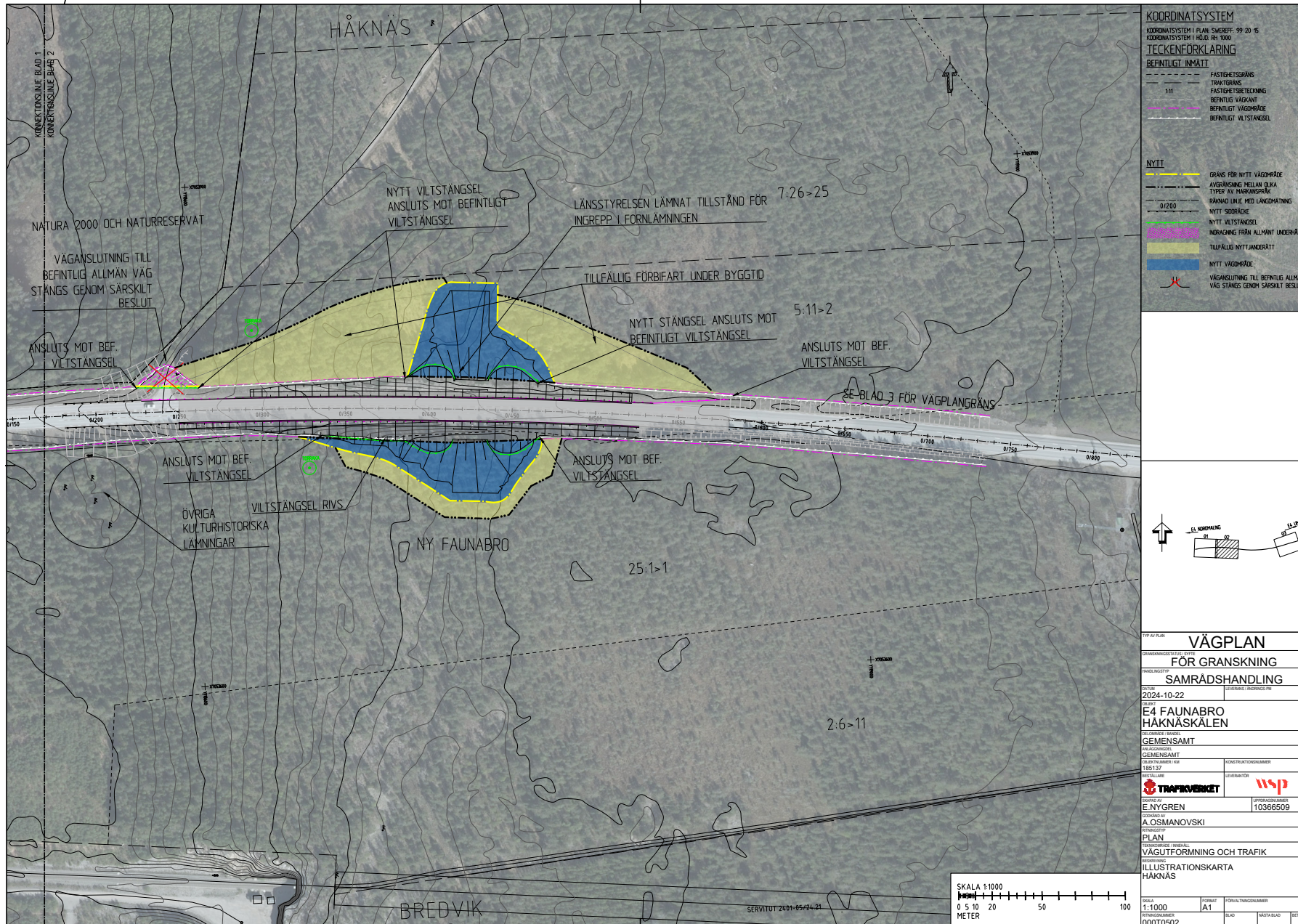
## Tillfälliga etablerings- och upplagsytor

För att bygga tillfällig förbifart och faunapassage samt även i vissa fall för viltstängselåtgärder behöver även mark tillfälligt tas i anspråk för etablering, upplag och brobygge. När förbifarten är anlagd kan etablering och upplagsytor för broarbeten förläggas till befintlig E4. När alla arbeten är klara återställs marken till ursprunglig markanvändning.



Broillustration





**KOORDINATSYSTEM**  
 KOORDINATSYSTEM I PLAN SWEREF 99 20 15  
 KOORDINATSYSTEM I HÖJD RH 1000

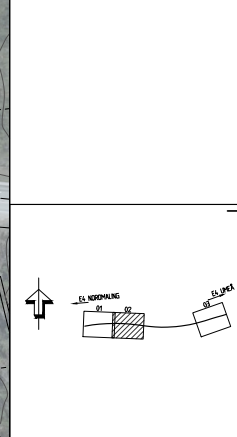
**TECKENFÖRKLARING**

**BEFINTLIGT INMÅTT**

- FASTHETSGRÄNS
- TRAKTERINGS
- FASTHETSRETECKNING
- BEFINTLIG VÄGKANT
- BEFINTLIGT VÄGOMRÅDE
- BEFINTLIGT VILTSTÄNGSEL

**NYTT**

- GRÄNS FÖR NYTT VÄGOMRÅDE
- AVGRÄNSNING MELLAN OLKA TYPER AV MARKANGRÄNS
- RÄKNAD LINJE, MED LÄNGDMÄTNING
- NYTT SÖDRÄCKE
- NYTT VILTSTÄNGSEL
- INDRAGNING FÖRÄN ALLMÄNT UNDERHÅLL
- TILFÄLLES NYTT LÄNDERÄTT
- NYTT VÄGOMRÅDE
- VÄGANSLUTNING TILL BEFINTLIG ALLMÄN VÄG STÅNGS GENOM SÄRSKILT BESLUT



**VÄGPLAN**

**FÖR GRANSKNING**

**SAMRÅDSHANDLING**

PROJEKTNUMMER: 00010502

PROJEKTNAMN: E4 FAUNABRO HÅKNÄSKÄLEN

SKALA: 1:1000

BLAD: A1

PROJEKTFÖRVALTARE: A. OSMANOVSKI

PROJEKTFÖRVALTARE: E. NYGREN

PROJEKTFÖRVALTARE: 10306509

PROJEKTFÖRVALTARE: TRAFIKVERKET

PROJEKTFÖRVALTARE: WSP

PROJEKTFÖRVALTARE: 185137

PROJEKTFÖRVALTARE: 10306509

PROJEKTFÖRVALTARE: A. OSMANOVSKI

PROJEKTFÖRVALTARE: E. NYGREN

PROJEKTFÖRVALTARE: 10306509

PROJEKTFÖRVALTARE: TRAFIKVERKET

PROJEKTFÖRVALTARE: WSP

PROJEKTFÖRVALTARE: 185137

PROJEKTFÖRVALTARE: 10306509

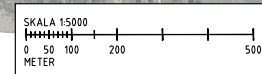
Illustrationskarta 2.



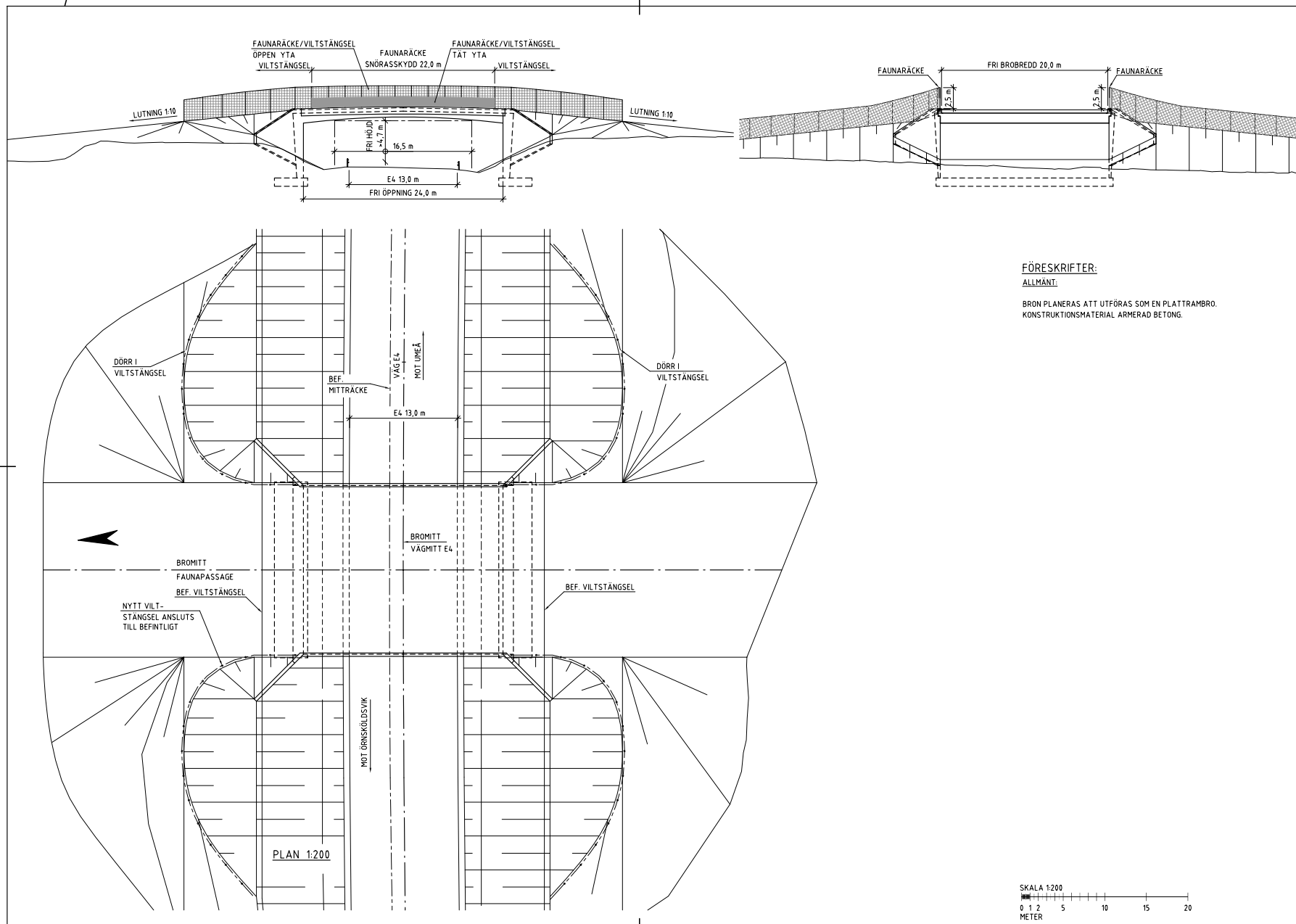
Illustrationskarta 3.



TYP AV PLAN		<b>VÄGPLAN</b>	
GRÄNSNINGSGRÄNSLÖSNING		<b>FÖR GRANSKNING</b>	
PROJEKTSYFTE		<b>SAMRÅDSHANDLING</b>	
PLANDATUM	2024-10-22	LEVERANS / ÄNDRINGS PM	
OBJEKT	<b>E4 FAUNABRO HÄKNÄSKÄLEN</b>		
PROJEKTLEDARE	<b>GEMENSAMT</b>		
ANSVARIG	<b>GEMENSAMT</b>		
PROJEKTNUMMER	185137	KONSTRUKTIONSNUMMER	
BYGGFÖRETAG	<b>TRAFIKVERKET</b>	LEVERANTÖR	<b>wsp</b>
BYGGLEDADE	<b>E NYGREN</b>	BYGGLEDADE	10366509
BYGGLEDADE	<b>A OSMANOVSKI</b>	BYGGLEDADE	
PROJEKTSYFTE	<b>PLAN</b>		
PROJEKTSYFTE	<b>VÄGUTFORMNING OCH TRAFIK</b>		
PROJEKTSYFTE	<b>ÖVERSIKTSKARTA</b>		
PROJEKTSYFTE	<b>HÄKNÄS</b>		
SKALA	1:5000	FORMAT	FÖRVALTNINGSNUMMER
PROJEKTSYFTE	000T0101	BLAD	INOM BLAD
		REK	



Illustrationsöversikt



**FÖRESKRIFTER:**

ALLMÄNT:

BRÖN PLANERAS ATT UTFÖRAS SOM EN PLATTRAMBRO.  
KONSTRUKTIONSMATERIAL ARMERAD BETONG.

## Ersättningen är lagstyrd

En fastställd vägplan ger Trafikverket rätt att förvärva den mark som behövs för vägen. För en väg sker detta genom så kallad vägrätt. Det innebär att Trafikverket har rätt att använda marken inom vägområdet. Vägrätten innebär dessutom att vi till exempel får avverka skog och ta ut jord- och bergmassor inom vägområdet. Vi får också ge någon annan rätt att till exempel lägga ned ledningar inom vägområdet.

Fastighetsägaren har rätt till ersättning för den mark som tas i anspråk och de flesta skador som uppstår i samband med byggandet. Men även innehavare av nyttjanderätt och annan särskild rätt kan ha rätt till ersättning. I vissa fall kan även inlösen av hel eller del av fastighet bli aktuell.

Ersättning för intrång utgår i enlighet med väglagens regler som sedan hänvisar sedan vidare till ersättningsreglerna i fjärde kapitlet expropriationslagen. Ersättningen beräknas och intrånget bedöms efter ersättningsnormer som bygger på ersättningsreglerna i lagarna och på rättspraxis. Hur stor ersättningen blir bestäms utifrån förhållandena den dag när Trafikverket tar marken i anspråk, den så kallade värdetidpunkten.

Ersättningen för intrånget ska bedömas på ett rättvist och rättssäkert sätt. Det innebär att lika fall ska behandlas lika och ersättningen ska vara förutsägbar och kunna motiveras utifrån förhållandena på den enskilda fastigheten. En grundförutsättning för att få ersättning är att man drabbats av ekonomisk skada, så kallade affektionsvärden ersätts inte.

När Trafikverket och fastighetsägaren har kommit överens om ersättningens storlek skriver vi normalt ett avtal om ersättningen.

Ersättningen betalas ut som ett engångsbelopp snarast möjligt efter att överenskommelsen är klar och räknas upp med index och ränta från den dag då vi tar marken i anspråk till dagen för utbetalning.

Vill du veta mer om hur du får ersättning kan du kontakta projektets markförhandlare, se kontaktuppgifter. Du kan också läsa mer på Trafikverkets hemsida.





## Störningar under byggtiden

Vanliga förekommande störningar under byggtiden är bland annat:

- Påverkan på trafiken
- Buller
- Vibrationer
- Luftföroreningar (damm, avgaser)

Under byggtiden kan rennäringen störas av buller från maskiner och arbetsfordon samt delvis begränsas av det instängslade arbetsområdet.

Under byggtiden för faunapassagen leds trafiken på E4 om på en tillfällig förbifart vilket kan innebära försämrad framkomlighet.

Tillfällig förbifart tar mark i anspråk vilket gör att områden mellan E4 och den tillfälliga förbifarten blir svåråtkomliga.

Vid skador eller stora störningar kan du kontakta Trafikverkets projektledare enligt kontaktuppgifter eller via projektets hemsida.

## Tidplan

### Aktiviteter

Samråd planförslag

Allmänhetens granskning av vägplan

Preliminär byggstart

Preliminärt färdigställande

### Tidplan

Okt–Nov 2024

Vinter/våren 2025

Våren 2026

Våren 2027

Tiderna i tidplanen är preliminära och kan komma att ändras under projektets gång





## Här hittar du fördjupad information



### Hur får jag ersättning

Youtube film



### Projektthemsida

[www.trafikverket.se/haknaskalen](http://www.trafikverket.se/haknaskalen)



### Väg eller järnväg på min mark, hur får jag ersättning?

PDF



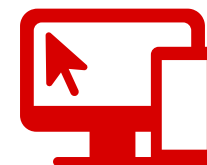
### Information om GDPR

<https://www.trafikverket.se/gdpr>



### Nya vägar och järnvägar, så här planerar vi.

PDF



Trafikverket, 781 28 Borlänge. Besöksadress: Röda vägen 1

Telefon: 0771-921 921, Texttelefon: 010-123 50 00

[trafikverket.se](https://www.trafikverket.se)