



ARKEOLOGGRUPPEN AB RAPPORT 2015:61

ARKEOLOGISK UTREDNING ETAPP 1



Arkeologisk utredning etapp 1 inför ombyggnad av väg 77

Gottröra, Rimbo, Skederid samt Husby-Sjuhundra socknar,
Nortälje kommun, Uppland

Annica Ramström



ARKEOLOGGRUPPEN AB RAPPORT 2015:61

ARKEOLOGISK UTREDNING ETAPP 1

Arkeologisk utredning etapp 1 inför ombyggnad av väg 77

Gottröra, Rimbo, Skederid samt Husby-Sjuhundra socknar,
Norrhälje kommun, Uppland

Annica Ramström

Lst dnr 43112-24568-2015

ARKEOLOGGRUPPEN I ÖREBRO AB
Drottninggatan 11, 702 10 Örebro
Telefon 019-609 04 10

www.arkeologgruppen.se
arkeologgruppen@arkeologgruppen.se

© 2015 Arkeologgruppen AB

Arkeologgruppen rapport 2015:61

Författare Annica Ramström

Grafisk form Nina Balknäs@Högtorps Diverse

Omslagsfoto Vy mot Långsjön. Foto från väster av Arkeologgruppen AB.

Kartor ur allmänt kartmaterial, © Lantmäteriet Dnr R50223371_150001

Innehållsförteckning

Sammanfattning	7
Inledning	7
Bakgrund	8
Syfte	9
Metod	9
Resultat	9
Objekt 1. Boplatsläge	11
Objekt 2. Boplatsläge	11
Objekt 3. Stensättningar, Gottröra 230:1-3	11
Objekt 4. Gravfält, Gottröra 235:1	11
Objekt 5. Boplatsläge	11
Objekt 6. Vägmärke, Gottröra 231:1	12
Objekt 7. Boplatsläge	12
Objekt 8. Hög, Gottröra 44:1	12
Objekt 9. Boplatsläge	12
Objekt 10. Boplatsläge	12
Objekt 11. Gravfältet Gröna höjd, Gottröra 209:1	13
Objekt 12. Boplatsläge	14
Objekt 13. Gravfält, Gottröra 110:1	14
Objekt 14. Boplatsläge	15
Objekt 15. Hög, Gottröra 111:1, Hällristning, Gottröra 111:2, Gravfält, Gottröra 112:1	15
Objekt 16. Hällristning, Gottröra 57:1	15
Objekt 17. Äldre väg	15
Objekt 18. Fossil åker, Gottröra 250:1	16
Objekt 19. Boplatsläge	16
Objekt 20. Boplatsläge	16
Objekt 21. Vägmärken, Gottröra 149:1-2	16
Objekt 22. Boplatsläge	16
Objekt 23. Vägmärke, Rimbo 148:1	16
Objekt 24. Boplatsläge	17
Objekt 25. Gravfält, Rimbo 89:1	17
Objekt 26. Boplatsläge	17

Objekt 27 a–f) Rimbo 100:1, Tistelkullen	17
Stenblock, Rimbo 179	17
Gravfält, Rimbo 156:1, 97:1–5 och Rimbo 98:1–3	17
Nyfunnet röse och stensättningar inom Rimbo 98	17
Boplatsläge	17
Objekt 28. Gravfält, nyfunnet och boplatsläge	20
Objekt 29. Gravgrupp, Rimbo 96:1–2	20
Objekt 30. Gravfält, Rimbo 209:1	20
Objekt 31. Gravfält, nyfunnet, samt Rimbo 203:1 och Rimbo 210:1	20
Objekt 32. Grav, Rimbo 208:1	22
Objekt 33. Grav, Rimbo 204:1	22
Objekt 34. Boplatsläge	22
Objekt 35. Bytomt, Vallby	22
Objekt 36. Lägenhetsbebyggelse, Rimbo 38:1	23
Objekt 37. Boplatsläge	23
Objekt 38. Boplatsläge	23
Objekt 39. Stensättningsliknande lämning, Rimbo 20:1	23
Objekt 40. Boplatsläge	25
Objekt 41. Boplatsläge	25
Objekt 42. Lägenhetsbebyggelse, Rimbo 227:1	25
Objekt 43. Lägenhetsbebyggelse, Rimbo 25:1	25
Objekt 44. Fornborg, Borgbacken, Rimbo 35:1	25
Objekt 45. Vägmärke, Rimbo 40:1	26
Objekt 46. Runsten, Skederid 21:1	26
Objekt 47. Vägmärke, Skederid 209:1	26
Objekt 48. Gravgrupp, Skederid 67:1–2	26
Objekt 49. Fossil åker, Skederid 129:1	
Stensättning, Skederid 129:2	
Boplatsläge	26
Objekt 50. Stensättning, Skederid 130:1	27
Objekt 51. Vägmärke, Skederid 8:1	27
Objekt 52. Kistgravar, Skederid 87:1	
Vadställe, Boplatsläge	27
Objekt 53. Gränsmärke, Skederid 29:1	28

Objekt 54. Boplatsläge	28
Objekt 55. Vägmärke, Husby-Sjuhundra 189:1	28
Objekt 56. Gravfält (uppgift om), Husby-Sjuhundra 172:1	
Boplatsläge	28
Objekt 57. Vadställe	28
Objekt 58. Bro, Husby-Sjuhundra 175:1	28
Objekt 59. Vägmärke, Husby-Sjuhundra 49:1	28
Objekt 60. Vägmärke, Husby-Sjuhundra 50:1	28
Objekt 61. Bytomtsläge samt boplatsläge	29
Objekt 62. Röse, Husby-Sjuhundra 91:1	29
Objekt 63. Gravgrupp, Husby-Sjuhundra 84:1–3	29
Objekt 64. Gravgrupp, Husby-Sjuhundra 135:1–2	29
Objekt 65. Vägmärke, Husby-Sjuhundra 46:1	29
Objekt 66. Hög, Husby-Sjuhundra 134:1	29
Objekt 67. Gränsmärke, Husby-Sjuhundra 133:1	30
Objekt 68. Boplatsläge	30
Objekt 69. Gravfält, Skederid 45:1	30
Objekt 70. Fossil åker, Skederid 215:1	30
Objekt 71. Fångstgropar	30
Objekt 72. Gravfält (uppgift om) Skederid 184:1	30
Objekt 73. Naturbildning, Rimbo 162:1	31
Objekt 74. Naturbildning, Rimbo 163:1	31
Utredningsområdet växer fram	31
Utredningsområdet under stenåldern	31
Utredningsområdet under bronsåldern	32
Utredningsområdet under järnåldern	37
Utredningsområdet under medeltid och historisk tid	40
Utvärdering av resultaten i förhållande till undersökningsplanen	40
Referenser	41
Administrativa uppgifter	43
Bilagor	44
<i>Bilaga 1. Objekttabell</i>	44
<i>Bilaga 2. Objektkartor</i>	54



Sammanfattning

Inför utbyggnaden av väg 77 mellan länsgränsen Stockholm – Uppsala och Rösa i Norrtälje kommun, Uppland, har Arkeologgruppen AB genomfört en arkeologisk utredning etapp 1. Fältinventeringen gjordes under hösten 2015 av Annica Ramström och Helmut Bergold.

Utredningsområdet är cirka 2,6 mil långt med en varierande bredd om 50–500 meter och löper längs med nuvarande väg 77 i öst-västlig riktning från länsgränsen mellan Uppsala och Stockholm genom Gottröra, Rimbo, Skederid och Husby-Sjuhundra socknar fram till Rösa i Husby-Sjuhundra socken.

Vid Rimbo samhälle finns ett vägalternativ norr om samhället och ett söder om samhället. Vid Finsta finns ytterligare två alternativa vägar: en breddning av vägen genom Finsta och en breddning och/eller nydragning söder om Finsta. Samtliga dessa sträckningar har ingått i den arkeologiska utredningen etapp 1.

Den arkeologiska utredningen etapp 1 har innefattat kart- och arkivstudier samt fältinventering. Vid fältinventeringen registrerades 72 objekt varav 34 utgjorde fornlämning, 25 möjliga fornlämningar, 12 övrig kulturhistorisk lämning samt 1 övrig lämning.

Av de 72 objekten var 51 kända sedan tidigare i Fornsök, det rörde sig om fornlämningar, övriga kulturhistoriska lämningar och ett objekt som klassas som övrigt, bestående av ett gravfält som helt försvunnit i samband med grustäkt.

Inledning

Inför ombyggnad av väg 77 mellan länsgränsen Stockholm – Uppsala och Rösa i Norrtälje kommun har Annica Ramström och Helmut Bergold från Arkeologgruppen AB genomfört en arkeologisk utredning etapp 1 under hösten 2015. Beslutande i ärendet var Länsstyrelsen i Stockholms län och uppdragsgivare var Trafikverket.

Den arkeologiska rapporten inleds med bakgrund, metod och syfte för utredningens etapp 1 för att övergå till en resultatdel som omfattar kart- och arkivstudier samt resultat från fältinventeringen. Efter resultatdelen finns en mer syntetiserande del som tar upp sedan tidigare kända lämningar samt från fältinventeringen möjliga boplatslägen och tidigare kända lämningar i förhållande till strandlinjekurvorna. Inför Trafikverkets upprättande av en vägplan genomförde Kraka kulturmiljö en kulturmiljöanalys som underlag inför upprättandet av en MKB, som pekade ut riksintresseområden, kommunala intresseområden samt övriga kulturhistoriska miljöer. I samma underlag gjordes även en genomgång av landskapets utveckling över tiden. Föreliggande rapport kommer därmed inte att beröra riksintressen eller kommunala intresseområden och endast där det är befogat kommentera övriga kulturhistoriska miljöer och landskapets utveckling när det behövs för förståelsen av bedömningen av enskilda objekt. Bakgrundskapitlet blir därmed mer kortfattat än vad som är brukligt i arkeologiska utredningsrapporter etapp 1 och kommer främst att kortfattat redogöra för uttrycken i landskapet som en ram till rapportens sista kapitel som berör de arkeologiska objekten kronologiskt.

Bakgrund

Utredningsområdet, som är cirka 2,6 mil långt, löper längs med nuvarande väg 77 i öst-västlig riktning från länsgränsen mellan Uppsala och Stockholm genom Gottröra, Rimbo, Skederid och Husby-Sjuhundra socknar fram till Rösa i Husby-Sjuhundra socken.

Vid Rimbo samhälle finns ett vägalternativ norr om samhället och ett söder om samhället. Vid Finsta finns ytterligare två alternativa vägar: en breddning av vägen genom Finsta och en breddning och/eller nydragning söder om Finsta. Samtliga dessa sträckningar har ingått i den arkeologiska utredningen etapp 1 (se figur 1 och 2).

Den nuvarande vägen följer till stora delar den gamla landsvägen till Norrtälje, vilken återfinns på häradsekonomiska kartan från år 1901-1906 (Rikets allmänna kartverk akt Rimbo J112-85-11 och akt Rånäs J112-84-15). Med hänsyn till placeringen av gravfält och runstenar kan den äldre vägsträckningen som löper in och ut genom byarna bygga på en betydligt äldre färdväg som i delar kan gå tillbaka till både medeltid och yngre järnålder.

En genomgång av Fornsök visar att utredningsområdet och dess närområde måste bedömas som fornlämningstätt. Det är främst lämningar från bronsålder och järnålder som dominerar landskapet. Bronsålderslämningarna återfinns på markerade höjder, på 25–30 meter över havet. De består av markanta rösen i krönläge, ofta ackompanjerade av en eller ett par mindre stensättningar. Inom utredningsområdet finns två lämningar som i Fornsök definieras eller har definierats som fornborgar.

Järnålderns lämningar är kopplade till nuvarande bebyggelseenheter och består främst av gravfält i olika storlekar. Ibland kan byarna eller gårdsenheterna ha fler gravfält inom sina marker. Den rika mängden gravfält

gör att landskapet förmodligen var fullt hävdad redan under järnåldern. Landskapets utseende gör att man kan tänka sig ett ganska snabbt förlopp när vattnet drog sig tillbaka under framförallt yngre järnålder och nya åkerarealer skapades i de äldre havsvikarna. Det snabba förloppet stärks också av dagens gårdars placering i landskapet med sina tillhörande gravfält och många medeltida skriftliga belägg.

Just kombinationen och tydligheten i gravfälten kontra bebyggelseenheter uppmärksammades tidigt inom den arkeologiska forskningen och området har stått modell för hur bebyggelseutvecklingen gått till väga under järnåldern och då framförallt den yngre järnåldern i Mälardalen (se Ambrosiani 1964; Hyenstrand 1974).

Få arkeologiska undersökningar är gjorda i området trots intresset i den arkeologiska forskningen. Uppsala Universitet har under åren 1986–1991 genomfört grävningar på eller invid gravfältet Gottröra 209:1. Utöver det har ett par inventeringar gjorts i områdena kring Rimbo och Finsta. År 2004 gjorde Riksantikvarieämbetet UV Mitt en utredning i närheten (Neander 2004). År 2011 genomförde SAU en arkeologisk utredning etapp 2 i Bålbrotorp, beläget nordväst om Rimbo tätort och strax utanför utredningsområdet. Vid utredningen hittades två husgrunder som kunde kopplas till det båtsmanstorp som funnits på platsen, de tidigaste uppgifterna om torpet härrörde från år 1867. I samband med nedläggandet av en elkabel genomförde Riksantikvarieämbetet UV Stockholm en mindre arkeologisk utredning invid Finsta (Franzén 1995).

Avsaknaden av undersökningar i området gör att mycket litet är känt kring de förhistoriska och medeltida lämningarnas omfattning och innehåll.

Syfte

Uppdraget innebar att utföra en arkeologisk utredning etapp 1 i syfte att fastställa om det fanns synliga fornlämningar eller möjliga boplatsslägen som ej är synliga ovan mark inom utredningsområdet samt att producera ett underlag för den fortsatta hantering av ärendet.

Metod

Arbetet inleddes med arkiv-, litteratur- och kartstudier och omfattade en genomgång av de digitala arkiven. Först gjordes en sökning i Fornsök med nedladdning av objekt registrerade i FMIS i syfte att klarlägga den befintliga fornlämningsbilden i området. Vidare gjordes en kontroll av eventuella tidigare arkeologiska insatser i form av utredningar eller undersökningar i området. Efter det gjordes en genomgång och djupanalys av Lantmäteriets historiska kartmaterial på nätet, vilket innefattar Rikets allmänna kartverk, Lantmäteristyrelsens kartarkiv samt Lantmäterimyndighetens kartarkiv. Syftet var att hitta eventuella försvunna bebyggelseenheter, gravfält eller andra idag försvunna, men tidigare karterade lämningar inom utredningsområdet. Då det Medeltida Sverige har gjort en del i serien som rör Attundaland, Lyhundra och Sjuhundra har Svenskt Diplomatarium på Riksarkivet enbart nyttjats för de delar som saknats i litteraturen. Statens Historiska Museums fynddatabas har använts för att spåra arkeologiska lösfynd i området.

Efter arkivstudierna genomfördes en fältinventering, vilket innebar att utredningsområdet besiktigades okulärt i syfte att hitta tidigare ej kända forn- och/eller kulturlämningar ovan mark samt att bedöma eventuella boplatsslägen inom sträckningarna.

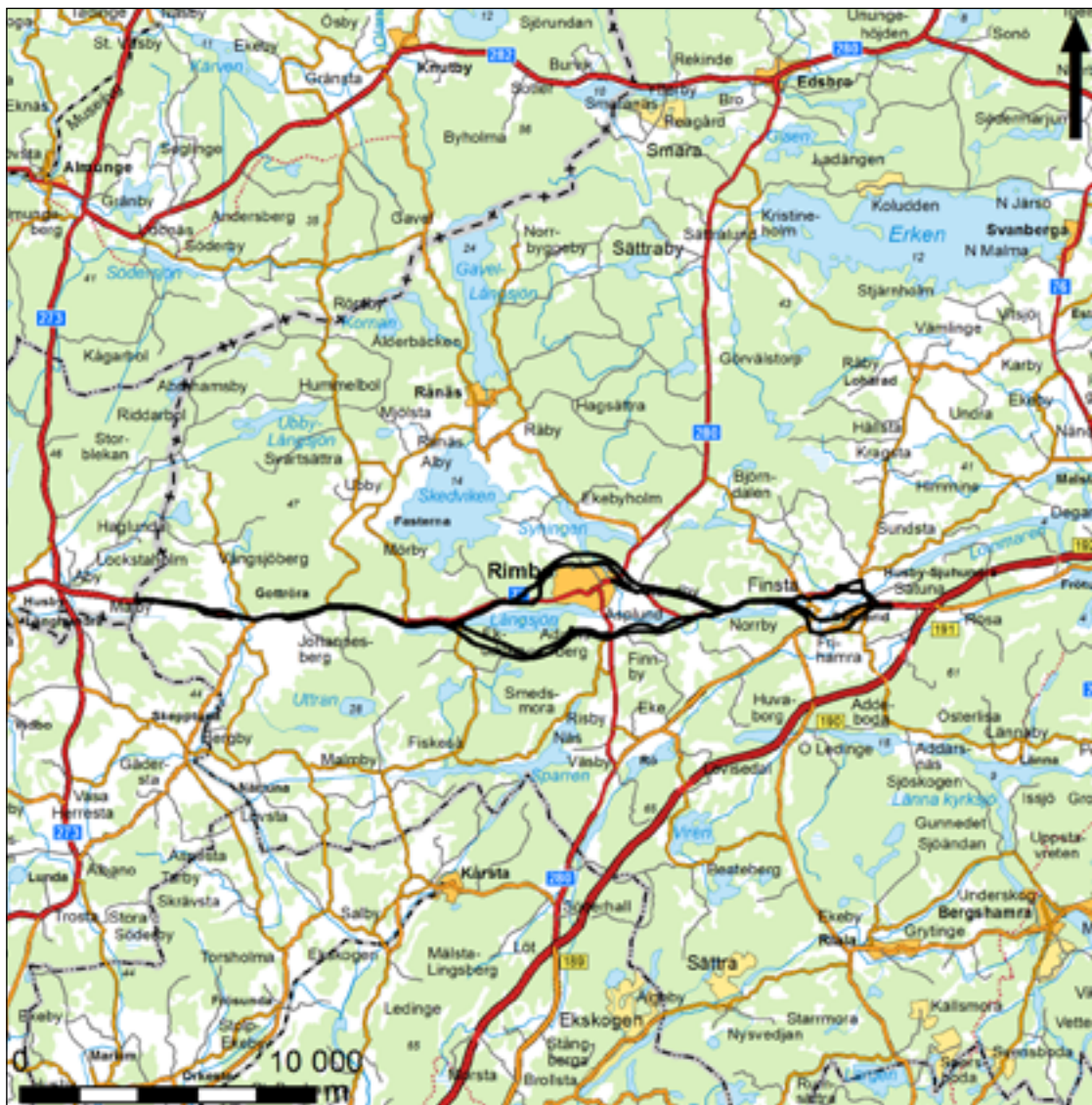
Vid fältinventeringen utnyttjades resultaten från arkivstudierna som vägledning till hur marken nyttjats tidigare och till att finna lägen för försvunnen bebyggelse. Vid inventeringen besöktes de lämningar som var kända sedan tidigare i Fornsök oavsett status, det vill säga oavsett om lämningarna bedömts som fornlämning eller övrig kulturhistorisk lämning. Syftet med besöken var att se om lämningarna kunde återfinnas samt att göra en inventering över skadestatusen idag.

Sedan tidigare har en kulturmiljöanalys över området gjorts av Kraka Kulturmiljö som underlag till MKB. I denna redovisas riksintresseområden, kommunala intressen samt känsliga miljöer, vilka därmed inte redovisas i föreliggande arbete. I kulturmiljöanalysen finns en ingående beskrivning över områdets landskapsutveckling, vilket föranleder att endast en övergripande landskapsbakgrund redovisas i denna rapport.

Resultat

Resultaten från den arkeologiska utredningen etapp 1 redovisas som objekt från länsgränsen i öster till Husby-Sjuhundra i väster. Alla typer av lämningar redovisas som objekt, vilket innebär att det både rör sig om nyfunna lämningar, möjliga boplatsslägen samt i Fornsök redovisade lämningar. Endast lämningar belägna inom utredningsområdet redovisas, lägen som ligger strax utanför har lämnats därhän, då de inte berörs av väggkorridorerna.

Resultatdelen används för en fylligare redogörelse av objekten än den objekt-tabell som återfinns i bilaga 1 och som kan användas för att snabbt bilda sig en uppfattning om objekten samt deras antikvariska status. Objektkartorna ligger som bilaga 2.



Objekt 1. Boplatsläge

Boplatsläge, järnålder och/eller medeltid, 300x50 meter, på båda sidor om väg 77. Idag åkermark på den södra sidan om vägen och blandad gles lövskog på den norra sidan. Läget på en förhöjning som motsvarar 25-meterskurvan, vilket motsvarar kurvan för gravfälten Gottröra, 238:1, 239:1, 240:1 och 243:1, vilka är belägna söder om väg 77. Tillsammans har de över 100 synliga gravar i form av fem högar och i övrigt runda stensättningar. Ligger invid den äldre vägsträckningentill Mälby gård.

Status: Möjlig fornlämning.

Avgränsning: Ej avgränsad.

Objekt 2. Boplatsläge

Boplatsläge, järnålder och/eller medeltid, 150x25 meter, endast på södra sidan om väg 77. Idag åkermark. Beläget på en svag förhöjning. Även detta läge ligger invid den äldre vägsträckningen för väg 77 där den kommer ut från Mälby gård.

Status: Möjlig fornlämning.

Avgränsning: Ej avgränsad.

Objekt 3.

Stensättningar, Gottröra 230:1–3

Gravgrupp belägen på en tydlig förhöjning, motsvarande 25-meterskurvan, idag bevuxen med gles skog. Två av lämningarna ligger på högsta punkten medan en är något nedragen mot lägre liggande åkermark. En av stensättningarna (230:3) är bedömd som fornlämning medan de övriga två är bedömda som övriga kulturhistoriska lämningar. Stensättningarna är tydligt avgränsade mot omgivningen, de är 7–9 meter i diameter och cirka 0,3 meter höga. Skillnaderna mellan den som är bedömd som fornlämning och de som är bedömda som övriga kulturhistoriska lämningar är marginell

och kan ha att göra med att två av stensättningarna är mer belamrade med odlingssten från åkern och sprängsten från bygget av väg 77. De är också skadade av en äldre väg, möjligen den äldre väg 77, som löper på förhöjningen och som har skadat de två av stensättningarna.

Status: Fornlämning.

Skador: Delvis övertäckta med pålagd odlingssten, två gravar skadade i den norra delen av en väg.

Objekt 4.

Gravfält, Gottröra 235:1

Gravfält, 90x20–40 meter bestående av tio anläggningar varav nio runda stensättningar och en rektangulär. Idag bevuxet med gles skog. Endast den södra delen av gravfältet berörs och det rör sig då om tre eller fyra synliga gravar. Närheten till objekt 3 kan betyda att gravfältet i själva verket varit större och att objekt 3 och 4 är del av samma gravfält som idag skärs av väg 77. Gravfältet är beläget på en södervänd förhöjning som återfinns både norr och söder om vägen.

Status: Fornlämning.

Skador: Inga.

Avgränsning: Topografiskt avgränsat mot söder, öster och väster.

Objekt 5. Boplatsläge

Boplatsläge järnålder, 150x25–30 meter, beläget direkt öster om objekt 4 (gravfältet Gottröra 235:1) i en svag östsluttning norr om väg 77. Ytterligare ett gravfält återfinns direkt norr om boplatsläget, men utanför utredningsområdet: Gottröra 232:1 som består av sex lämningar i form av en hög och fem runda stensättningar. Boplatsläget återfinns alltså omgärdat av åtminstone två gravfält i dess omedelbara närhet.

Status: Möjlig fornlämning.

Avgränsning: Ej avgränsad.



Figur 3. Milstenen vid Mälby som står i ursprungligt läge enligt karta från år 1767, objekt 6 (Gottröra 231:1). Foto av Arkeologgruppen AB.

Objekt 6. Vägmärke, Gottröra 231:1
Milsten, kalksten på postament, cirka 1 meter hög, avsmalnande uppåt. Belägen i ursprungligt läge längs med väg 77 och kan beläggas på en storskifteskarta över Mällby by från år 1767 (Lantmäteristyrelsens arkiv akt A32-17:1).

Status: Fornlämning.

Skador: Inga.

Objekt 7. Boplatsläge

Boplatsläge, järnålder, 175x25–30 meter, i åkermark. Beläget söder och sydväst om gravfältet Gottröra 202:1 i en svag västsluttning som vänder sig mot objekt 6 på den norra sidan av väg 77. Det kan inte uteslutas att gravfältet Gottröra 202:1 kan sträcka sig en bit in i utredningsområdet med gravar som idag inte är synliga ovan mark.

Status: Möjlig fornlämning.

Avgränsning: Ej avgränsad.

Objekt 8. Hög, Gottröra 44:1

Grav, cirka 10 meter i diameter och 1,0 meter hög. Belägen i gles barrskog på ett högre parti. Ytterligare en hög, Gottröra 201:1, återfinns utanför utredningsområdet i krönläge.

Status: Fornlämning.

Skador: Skuren i norra kanten av dike till väg 77.

Avgränsning: Avgränsad.

Objekt 9. Boplatsläge

Boplatsläge, förhistoriskt, omkring 175 x 75–100 meter stort, beläget i svagt östsluttande åkermark direkt öster om objekt 8 (högen Gottröra 44:1) och högen Gottröra 201:1.

Status: Möjlig fornlämning.

Avgränsning: Ej avgränsad.

Objekt 10. Boplatsläge

Boplatsläge, järnålder, 450x150 meter i östsluttning, direkt väster om objekt 11, gravfältet Gottröra 209:1. Boplatsläget ligger på en förhöjning 10–15 meter över havet. Cirka 200–250 meter sydöst om boplatsläget och söder om gravfältet har en bro eller pålkonstruktion av ekstockar hittats invid och i Lindbergaån, vilka gav en datering till 300 f.Kr. Uppsala Universitet genomförde undersökningar på platsen mellan åren

1988 och 1991. Undersökningarna gav inget svar på vilken sorts konstruktion det rörde sig om, då konstruktionen under sin byggnadsfas legat i en grund havsvik enligt de vattennivåkartor som togs fram i samband med undersökningarna. Utöver konstruktionen hittades även vad som tolkas som en stockbåt. År 1995 gjordes ett metall-detektor fynd av en rund metallskiva och en bronsplatta invid platsen för bron. Även om båda föremålen är odaterade så återfinns liknande lokalisering invid ett vattendrag på flera platser i landet när det gäller fynd. Just metallplattor återfinns som en del i Hasslefyndet från Glanshammars socken i Närke, vilket dateras till 600-talet f. Kr., det vill säga yngre bronsålder.

Status: Möjlig fornlämning.

Avgränsning: Ej avgränsad.

Objekt 11.

Gravfältet Gröna höjd,
Gottröra 209:1

Gravfält, beläget på en nord-sydlig förhöjning som under yngre järnålder avgränsats av en insjö i öster. Gravfältet, vilket berörs i sin helhet, består av 30 synliga gravar i form av runda stensättningar som är 5–8 meter i diameter och 0,1–0,3 meter höga. Kullen är idag bevuxen med gles skog och många av lämningarna kan vara svåra att se på grund av högt gräs under sommarhalvåret, därav namnet Gröna Höjd. År 1991 undersökte Uppsala Universitet en skadad grav i gravfältets sydkant. I graven hittades förutom brända ben, även en keramikskärva och en hartstättningsring. Graven daterades inte närmare än till äldre järnålder. I inventeringsboken omnämns att platsen tidigare också varit festplats.



Figur 4. Vy från öster över gravfältet Gröna Höjd, objekt 11 (Gottröra 209:1) med de låga, flacka stensättningarna. Foto av Arkeologgruppen AB.

Status: Fornlämning.

Skador: I norr och söder finns ett par täktgropar. De sopor som finns omnämnda i Forsök är idag borttagna.

Avgränsning: Topografiskt avgränsat i samtliga vädersträck.



Figur 5. Överblick från öster över detvidsträckta boplatsläget, objekt 14. Foto av Arkeologgruppen AB.

Objekt 12. Boplatsläge

Boplatsläge, järnålder och/eller medeltid, i svagt sluttande åkermark söder om väg 77, med Lindbergaån direkt söder om platsen och objekt 13 (gravfältet Gottröra 110:1) nordost om boplatsläget. Närheten till Gottröra kyrka gör platsen attraktiv även under medeltid även om lägena norr om vägen är något bättre. Gottröra kyrka uppfördes under 1100-talet och utgjorde under medeltiden ett eget pastorat. Kyrkan ligger strategiskt placerad invid vad som förefaller ha varit en kommunikativ knutpunkt även under äldre tid utifrån det historiska kartmaterialet.

Status: Möjlig fornlämning.

Avgränsning: Ej avgränsad.

Objekt 13. Gravfält, Gottröra 110:1

Gravfält, beläget på ett sydvänt impediment bevuxet med gles lövskog. Gravfältet består av 19 synliga gravar i form av två högar

och 17 runda stensättningar. Den ena högen ligger centralt på gravfältet medan den andra ligger i den norra delen omringad av de runda stensättningarna. Högarna är 9 och 15 meter i diameter och 1,5–1,7 meter höga. Båda ligger utanför utredningsområdet. De runda stensättningarna är 5–10 meter i diameter och 0,1–0,8 meter höga. Inom utredningsområdet ligger två-tre synliga förhöjningar som kan utgöra gravar. Endast den södra delen av gravfältet berörs vid en exploatering. Gravfältet har i äldre tid förmodligen sträckt sig ytterligare söderut där dagens väg 77 är belägen, då markytan här har en för regelbunden avskärning för att det ska vara naturligt, detta gör att det är svårt att avgöra om de förhöjningar som återfinns är gravar eller jordhögar som härrör från vägarbetet. Möjligen kan det återfinnas gravar som inte är synliga ovan mark söder om väg 77 på den gräsbevuxna ytan invid åkervägen som leder söderut.

Status: Fornlämning.

Skador: Avgrävt i samband med byggandet av väg 77.

Avgränsning: Topografiskt avgränsat mot öster och väster.

Objekt 14. Boplatsläge

Vidsträckt boplatsläge, järnålder och/eller medeltid, 1800x50–150 meter stort, beläget på en södervänd platå i åkermark. Invid Norrbacka återfinns objekt 15 (högen Gottröra 111:1) och Gottröra 112:1, ett gravfält, vilket gör att platån ses som ett lämpligt objekt för en boplats. Återfinns delvis på båda sidor om väg 77.

Status: Möjlig fornlämning.

Avgränsning: Ej avgränsad.

Objekt 15.

Hög, Gottröra 111:1

Hällristning, Gottröra 111:2

Gravfält, Gottröra 112:1

Objekt innehållande ett flertal lämningar som hålls ihop av sitt avgränsade topografiska läge på en södervänd förhöjning som i äldre tid utgjort en udde. Högen, som är 9 meter i diameter och 1,5 meter hög, förstärks av att den är byggd på en bergklack. Gravfältet består av fem runda stensättningar, varav tre är osäkra. Gravarna är 5–6 meter i diameter och 0,1–0,4 meter höga. Möjligen kan det finns ytterligare gravar som idag inte är synliga ovan mark, men som skulle kunna hålla ihop högen med gravfältet i öst-västlig riktning. Området kunde inte inventeras då det gick djur i hagen.

Utöver gravarna finns även ett antal hällristningar i form av älvkvarnar. Delar av dessa hittades i samband med en specialinventering efter hällristningar runt Gottröra kyrka och på Stora Gottröra gårds ägor som genomfördes år 2012. Före inventeringen var 125 stycken skålgropar kända

i området, efter inventeringen är 373 skålgropar, fyra rännor, en skeppsristning samt en djurristning kända (Broström, Ihrestam & Rickgård 2012). Närvaron av dessa ristningar inom ett begränsat området visar att det funnits en stark närvaro under bronsålder även om knackandet av skålgropar förekommit under många tidsperioder. Ytterligare specialinventeringar i området skulle med stor sannolikhet göra att koncentrationen av hällristningar runt Gottröra kyrka skulle försvinna i och med att nya ristningar upptäcks i omkringliggande områden och därmed jämnar ut förekomsten.

Status: Fornlämning.

Skador: Kunde ej avgöras på grund av djur i hagen.

Avgränsning: Topografisk avgränsning mot öster och väster.

Objekt 16. Hällristning, Gottröra 57:1

Hällristning, i form av två skålgropar på berg-häll. Kunde inte hittas vid fältinventeringen.

Status: Fornlämning.

Skador: —

Avgränsning: —

Objekt 17. Äldre väg

Äldre vägsträckning som löper norr om dagens väg 77 i öst-västlig riktning. Rest av den äldre landsvägen mellan Gottröra och Norrtälje. Vägen återfinns som en uppbyggd vägbank, väl avgränsad och synlig på en sträcka om cirka 160–200 meter med en bredd som motsvarar ungefär 2–2,5 meter, lagom för två hästdragna vagnar att mötas. I öster försvinner vägbanken invid dikningen för väg 77 och dagens väg.

Status: Övrig kulturhistorisk lämning.

Skador: Delvis övervuxen med sly.

Avgränsning: Avgränsas genom synlig vägbank.

Objekt 18. Fossil åker, Gottröra 250:1
Fossil åker bestående av röjda åkerytor, diken samt ett 10-tal röjningsrösen hörande till lämningen Gottröra 250:1. Den utgörs av en lägenhetsbebyggelse i form av ett statartorp som återfinns på den härads-ekonomiska kartan från 1901-06 (Rikets allmänna kartverk J112-84-15). De agrarhistoriska lämningarna återfinns i beskrivningen på Fornsök, men endast hustomten är inprickad i FMIS. Statarsystemet nådde sin största utbredning under senare delen av 1800-talet och de allra flesta statartorp hör hemma i det sena 1800-talet eller tidiga 1900-talet, då de kom att ersätta dagsverkstorpen med en början i 1700-talet.

Status: Övrig kulturhistorisk lämning.

Avgränsning: Avgränsad i söder, öster och väster.

Objekt 19. Boplatsläge

Boplatsläge, bronsålder och/eller äldre järnålder, 250x50 meter på båda sidor om väg 77, i åkermark. Läget utgörs av en östsluttning mot Metsjön som hade en större utbredning under perioden och som lämpade sig för strandbeten. Ett vanlig förekommande läge för ensamliggande gårdar under äldre järnålder.

Status: Möjlig fornlämning.

Avgränsning: Topografiskt avgränsad mot öster av Metsjöns utbredning under järnåldern.

Objekt 20. Boplatsläge

Boplatsläge, järnålder, cirka 200x25–50 meter på norra sidan om väg 77, svag östsluttning i åkermark. Läget är något lågt i förhållande till Metsjöns utbredning under 1000-talet e. Kr. för att vara ett bra läge för boende, men däremot är det ett bra läge för eldfångd eller vattenkrävande verksamhet, båthus och liknande.

Status: Möjlig fornlämning.

Avgränsning: Ej avgränsad.

Objekt 21.

Vägmärken, Gottröra 149:1–2

Två stycken vägmärken i form av en milstolpe (Gottröra 149:1) samt en väghållningssten (Gottröra 149:2), belägna längs med den äldre vägsträckningen för väg 77. Milstolpen, som är av gnejs, är placerad på ett kallmurat postament. På stenen som visar 6 mil från Stockholm återfinns Gustav III:s sigill. På väghållningsstenen återfinns texten "Ekeby 1901".

Status: Gottröra 149:1, fornlämning.

Gottröra 149:2, övrig kulturhistorisk lämning.

Skador: Inga.

Objekt 22. Boplatsläge

Boplatsläge, järnålder, 350x20–80 meter, beläget på en södervänd platå invid dagens pendlarparkering, i åkermark. Under järnåldern återfinns läget som just en platå mellan de båda sjöarna Metsjön och Långsjön med kontroll över både segelleden och en eventuell väg söderifrån. Läget bildar ett kommunikativt lås i landskapet under järnålder. Det finns inget gravfält naturligt kopplat till läget, men det kommunikativa läget gör ändå platsen intressant i ett tidigkristet perspektiv utan synliga gravmonument.

Status: Möjlig fornlämning.

Avgränsning: Avgränsas av höjdkurvan mot söder, öster och väster.

Objekt 23. Vägmärke, Rimbo 148:1

Vägmärke i form av en milstolpe i gnejs på ett kallmurat postament.

Status: Fornlämning.

Skador: Inga.

Objekt 24. Boplatsläge

Boplatsläge bronsålder och/eller järnålder, 200x25 meter på den norra sidan av väg 77 och väster om objekt 25 (gravfältet Rimbo 89:1). Läget utgörs av en svag västsluttning, närmast som platåer, på en höjd av 15–20 meter över havet. Kan utgöra ett boplatsläge sammanhörande med objekt 25.

Status: Möjlig fornlämning.

Avgränsning: Ej avgränsad.

Objekt 25. Gravfält, Rimbo 89:1

Gravfält bestående av nio synliga anläggningar i form av fem rösen, tre runda stensättningar samt en närmast rektangulär stensättning. Rösena är 9–14 meter i diameter och 0,6–1,5 meter höga. De runda stensättningarna är 4–7 meter i diameter och 0,2–0,3 meter höga. Den rektangulära stensättningen är 7x6 meter och 0,3 meter hög. Endast tre eller fyra synliga gravar i den södra delen av gravfältet som ligger på en nord-sydlig förhöjning berörs. Åtminstone en av de runda stensättningarna ligger nästan precis på kanten mot dikesslätten invid dagens väg 77.

Status: Fornlämning.

Avgränsning: Topografiskt avgränsat mot söder, öster och väster.

Objekt 26. Boplatsläge

Boplatsläge som nästan går ihop med objekt 24, men har avskiljts på grund av att terrängen är annorlunda. Läget återfinns på båda sidor om väg 77, 600x50 meter på en sydvänd platå med delvis spridd storblockig morän. Idag främst hagmark. Ett fint bronsåldersläge, men även bra järnåldersläge.

Status: Möjlig fornlämning.

Avgränsning: Ej avgränsat.

Objekt 27 a–f

27A) STENSÄTTNING, RIMBO 100:1, TISTELKULLEN

27B) GRAVHÄGNAD MED DUBBLA RINGFORMIGA VALLAR, RIMBO 100:1, TISTELKULLEN

27C) BOPLATSLÄGE

27D) STENBLOCK, RIMBO 179

27E) STENSÄTTNING RIMBO 156:1,

27F) GRAVGRUPP, 97:1–5

27G) GRAVFÄLT RIMBO 98:1–3 OCH NYFUNNET RÖSE OCH STENSÄTTNINGAR INOM RIMBO 98

Objekt 27 består av flera ingående objekt som tillsammans bildar en ytmässigt större sammanhängande bronsålderskontext med rituella förtecken.

OBJEKT 27A OCH 27B)

I beskrivningen av Rimbo 100:1 i Fornsök benämns lämningen Tistelkullen som en rund stensättning, 10 meter i diameter och 0,5 meter hög, med ett mittblock. Stensättningen ingår i ett system av dubbla ringformiga stenvallar, omtolkad som en gravhägnad från att tidigare ha tolkats som en fornborg. Vid utredningen uppmärksammades att det innanför vallarna förutom stensättningen, även finns stenkretsar samt mindre stensamlingar, som inte kommit dit naturligt utan är medvetet placerade inom ytan.

OBJEKT 27C)

Boplatsläge, bronsålder/järnålder, omfattar hela ytan mellan Tistelkullen, Rimbo 100:1 och gravarna Rimbo 156:1, Rimbo 97:1-5 och Rimbo 98:1-3.





Figur 7. Röse, objekt 27 (Rimbo 97:1). Foto av Arkeologgruppen AB.



Figur 8. Ett av rösen inom objekt 27 (Rimbo 98). Foto av Arkeologgruppen AB.

OBJEKT 27D)

Stenblock, Rimbo 179:1, med vittringsrännor och eventuellt skålgropar. Enligt inventeringsboken verkar blocket, som är ett mindre stenblock, flyttat till nuvarande plats, kanske i samband med anläggandet av motionsspåret som går strax intill blocket.

I Fornsök är gravarna som ingår i objektet registrerade under flera nummer, då de ligger för långt ifrån varandra enligt Riksantikvarieämbetets lämningstypslista för att utgöra ett gravfält. Kontextuellt utgör de dock ett gravfält trots avståndet mellan lämningarna. Detta blir ytterligare tydligt när vattennivåkartan för 25-meterslinjen läggs på (se fig 19 på sid 36).

OBJEKT 27E)

Stensättning, Rimbo 156:1, rund, 8 meter i diameter och 0,4 meter hög med en fyllning av 0,3–0,8 meter stora stenar, övermossad.

OBJEKT 27F)

Rimbo 97:1–5 utgörs av två rösen som är 10 och 11 meter i diameter och 0,8–1 meter höga. Övriga gravar utgörs av två runda stensättningar, runda, 5 och 8 meter i diameter och 0,2–0,4 meter höga. Den sista graven utgörs av en kvadratisk stensättning som är 3x3 meter och 0,2 meter hög.

OBJEKT 27G)

När det gäller gravarna vid Rimbo 98:1-3 var två rösen och en stensättning kända sedan tidigare, vid fältinventeringen hittades ytterligare ett röse och tre stensättningar. Rösen var mellan 9-12 meter i diameter och upp till 1 meter höga, stensättningarna 4-8 meter i diameter och 0,2-0,3 meter höga. I och med de nyfunna lämningarna utgör objektet ett gravfält.

Status:

27a) Stensättning, Tistelkullen, Rimbo 100:1 – Fornlämning.

27b) Gravhägnad, Tistelkullen, Rimbo 100:1 – Fornlämning.

27c) Boplatsen – Möjlig fornlämning.

27d) Stenblock, Rimbo 179:1

– Övrig kulturhistorisk lämning.

27e) Graven Rimbo 156:1 – Fornlämning.

27f) Gravgruppen Rimbo 97:1-5

– Fornlämning.

27g) Gravfältet Rimbo 98:1-3 och nyfunnet röse och stensättningar – Fornlämning.

Skador: Möjligen kan delar av hägnaden vid Tistelkullen var omplockad. Det finns i ett av rösen (Rimbo 98:2) en grop, som enligt Fornsök ska gå ner till berghällen. Vid inventeringstillfället bedömdes inte gropen gå ner till hällen, möjligen kan det beror på att röset plockats om och ner efter registreringen i Fornsök. I övrigt inga skador.

Avgränsning: Samtliga gravar samt gravhägnaden är avgränsade medan den möjliga boplatsen inte är avgränsad.

Objekt 28.

Gravfält, nyfunnet och boplatsläge
Gravfält, beläget på en åkerholme med gles lövskog, cirka 25 meter över havet. Gravarna består av åtta synliga lämningar i form av runda stensättningar, 2,5–7 meter i diameter och 0,1–0,4 meter höga. Två av gravarna är lagda kring mittblock och är av äldre järnålderskaraktär. Samtliga gravar är kraftigt övermossade och övertorvade.

Då åkerholmen även utgör en södervänd udde kan inte ett boplatsläge eller viste utslutas som då skulle vara äldre än gravfältet.

Status: Gravfältet, fornlämning.

Boplatsläget, möjlig fornlämning.

Skador: Inga.

Avgränsning: Gravfältet är topografiskt avgränsat i samtliga väderstreck medan boplatsen inte är avgränsad.



Figur 9. En av de övermossade, runda stensättningarna på det nyfunna gravfältet, objekt 28.
Foto av Arkeologgruppen AB.

Objekt 29. Gravgrupp, Rimbo 96:1–2
Liten gravgrupp bestående av två tydliga stensättningar. Båda är runda, 4,5 och 8 meter i diameter och 0,2 och 0,4 meter höga, idag i gles barrskog.

Status: Fornlämning.

Skador: Inga.

Objekt 30. Gravfält, Rimbo 209:1
Gravfält, bestående av fem synliga stensättningar varav två är osäkra. Stensättningarna är runda, 3,5–5,5 meter i diameter och 0,1–0,3 meter höga. En av gravarna är lagd runt ett mittblock. Gravfältet är beläget nordöst om objekt 32, intill en friluftsanläggning för längdskidåkning. Området är tillrättalagt och delvis markberett för de hus och värmestugor som ingår i anläggningen, möjligen kan det finnas fler gravar i området som idag saknar synliga överbyggnader.

Status: Fornlämning.

Skador: Inga synliga, se ovan.

Avgränsning: Ej avgränsat, se ovan.

Objekt 31. Gravfält, nyfunnet, samt Rimbo 203:1 och Rimbo 210:1
Gravfält, beläget i delvis kraftigt slybuskage på en svag förhöjning i nord-sydlig riktning. Läget för de sedan tidigare kända lämningarna Rimbo 203:1 och Rimbo 210:1 gör att de sammanförs med de nyfunna lämningarna, som därmed bildar ett gravfält. Gravfältet består av elva synliga lämningar i form av flacka runda stensättningar i storleken 3–6 meter och 0,1–0,2 meter höga. En av gravarna är byggd kring ett markfast block.

Status: Fornlämning.

Skador: Inga.

Avgränsning: Topografiskt avgränsat av förhöjningen.



Figur 10. Stenåldersläge, objekt 34. Foto från öster av Arkeologgruppen AB.

Objekt 32. Grav, Rimbo 208:1
Rund stensättning, 5 meter i diameter och 0,3 meter hög.

Status: Fornlämning.

Skador: Inga.

Objekt 33. Grav, Rimbo 204:1
Stensättning som är svår att bedöma om det rör sig om en fornlämning eller ej. Anlagd på ett krön med en delvis tydlig kantkedja, stenpackningen är kraftigt omplockad, gles och ligger direkt på berg.

Status: Fornlämning, enligt Fornsök.

Skador: Stora, se ovan.

Avgränsning: Tydligt avgränsad av kantkedja och packning, samt topografiskt.

Objekt 34. Boplatsläge
Boplatsläge, yngre stenålder, beläget på en stenfri södervänd udde med sandig och grusig undergrund i gles blandskog invid motionsspår eller friluftsslinga, på en höjd av 25–30 meter över havet.

Status: Möjlig fornlämning.

Avgränsning: Topografiskt avgränsad mot söder.

Objekt 35. Bytomt, Vallby
Bytomtsläge, läget för byn Vallby. Idag ett södervänt impediment med god överblick över Rimbo kyrka och by samt den lägre liggande åkermarken söder om läget som delvis ingick i byns åkerarealer. I äldre tid bestod byn av tre hemman, där två hemman har varit belägna inom objekt 38 och ett beläget invid Rimboån och den gamla kvarnen. Läget återfinns i det äldre historiska kartmaterialet i kartor från åren 1718 och 1795 (Lantmäteristyrelsens arkiv akt A78-

35:1 och Lantmäterimyndighetens arkiv akt 01-hus-33). Byn har ett äldsta belägg från 1378 då den omnämns som Wadby och Valby. Möjligen kan det röra sig om två olika platser där Wadby skulle kunna motsvara det hemman som är beläget invid ån och Valby de två återstående hemmanen på platsen för objekt 38, detta är dock endast en hypotes utan sakligt belägg. Under sent 1300-tal var delar av marken i Vallby ägd av Nils Ketilsson (Vasa) (Rahmqvist & Skoglund 1986:149). Nils Ketilsson (Vasa) var fogde på Stockholms slott, han var också häradshövding i Frötuna skeppslag och ägde åtskilliga gårdar runt om i Roslagen. Det finns skriftliga belägg för Vallby under hela 1400- och 1500-talet vilket tyder på kontinuitet under hela medeltiden.

Status: Fornlämning.

Skador: Delvis övertäckt med bärlager för byggnation i den västra delen.

Avgränsning: Ej avgränsad.

Objekt 36.

Lägenhetsbebyggelse, Rimbo 38:1
Lägenhetsbebyggelse, belägen på Kundby ägor precis på gränsen till Salmunge ägor i öster. Hustomten ligger på ett svagt impediment i öst-västlig riktning. Lämningen är tätt bevuxen med sly, mindre träd och buskar. Ingående lämningar består av en husgrund av syllstenar med ett kraftig övermossat och övertorvat spisröse, 2x2 meter och 0,6–0,9 meter högt av natursten och tegel. Undervegetationen gjorde det omöjligt att försöka följa husgrunden eller avgöra om den var skadad.

Utöver husgrunden fanns också en stenmur som löpte i öst-västlig riktning och avskiljde hustomten från den åker som ligger söder om hustomten. Muren var 94 meter lång, 0,9 meter bred och 0,5–0,9 meter hög, byggd av skärvig, närmast sprängd sten. Muren finns bara på tomtens södra sida.

Torpet eller lägenhetsbebyggelsen återfinns endast på häradsekonomiska kartan från åren 1901-1906 (Rikets allmänna kartverk, akt Rimbo J112-85-11). På den äldre kartgeneration som utgörs av laga skifteskartan över Kundby ägor, återfinns ingen bebyggelse på platsen. Då kartan är mycket detaljerad och övrig bebyggelse finns utritad kan man utgå från att platsen inte var bebyggd då kartan ritades år 1863 (Lantmäteristyrelsens arkiv, akt: A78-18:5). Bebyggelselämningen utgör därmed inte fornlämning.
Status: Övrig kulturhistorisk lämning.
Skador: Inga synliga.

Objekt 37. Boplatsläge

Boplatsläge, stenålder, cirka 150x75 meter stort, beläget på en stenfri sydsydöstlig udde, vid vad som under stenåldern var ett skyddat läge invid en smal vattenfylld passage mellan två öar. Idag är platsen beväxt med gles barrskog.

Status: Möjlig fornlämning.

Avgränsning: Topografisk avgränsning mot söder och öster.

Objekt 38. Boplatsläge

Boplatsläge, bronsålder och/eller järnålder, cirka 150x75 meter stort. Beläget på en södervänd udde, på 25 meters höjd, i ett skyddat läge vid en vattenpassage mellan två öar och delvis mot en havsvik. Idag gles skog.

Status: Möjlig fornlämning.

Avgränsning: Topografiskt avgränsad mot söder.

Objekt 39. Stensättningsliknande lämning, Rimbo 20:1

Rund stensättningsliknande lämning, 2 meter i diameter och 0,3 meter hög. Belägen i ett bra topografiskt läge.

Status: Möjlig fornlämning, registrerad i Fornsök som övrig kulturhistorisk lämning.

Skador: Möjligen omplockad.



Objekt 40. Boplatsläge
Boplatsläge, järnålder, 100x100 meter, i svag söderslutning intill och öster om objekt 42. Idag används marken som åker.
Status: Möjlig fornlämning.
Avgränsning: Ej avgränsad.

Objekt 41. Boplatsläge
Boplatsläge, 125x50–75 meter, beläget på vad som under yngre järnålder utgjorde den sydligaste delen av en ö, idag åkermark. Norr om boplatsläget återfinns högen Rimbo 49:1.
Status: Möjlig fornlämning.
Avgränsning: Ej avgränsad.

Objekt 42.
Lägenhetsbebyggelse, Rimbo 227:1
Lägenhetsbebyggelse, bestående av en husgrund, 15x3–12 meter stor, kraftigt terrasserad, av kallmurade stenar. Raserad murstock i den östra delen. I Fornsök har ytterligare en husgrund strukits bort vid kvalitetssäkring år 2003. Endast en husgrund kunde hittas vid inventeringstillfället. Vid arkivstudier kunde ingen bebyggelse lokaliseras till den angivna platsen, varför den inte går att tidfästa. Bebyggelsen har legat inom Finnby's ägor i historisk tid. Vid en exploatering skulle endast den norra delen av den polygon som återfinns i Fornsök beröras. En okulär bedömning är att själva husgrunden ej skulle komma att beröras.
Status: Möjlig fornlämning.
Skador: Inga.

Objekt 43. Lägenhetsbebyggelse, Rimbo 25:1
Lägenhetsbebyggelse, belägen i en betad hage. Lämningen består av en husgrund, 10x7 meter stor med ett cirka 2x2 meter stort spisröse centralt i grunden. Bebyggelsen är belägen på Finnby ägor. Bebyggelse saknas på platsen i det yngre historiska kartmaterialet medan det på en karta från år 1641 finns bebyggelse som skulle kunna utgöra Rimbo 25:1. Då det rör sig om en så pass gammal karta är det svårt att rektifiera och den på kartan markerade bebyggelsen kan istället utgöra någon av de gårdar som idag ligger i området (Lantmäteristyrelsens arkiv A78-7:a3:8-9).
Status: Möjlig fornlämning, i Fornsök registrerad som övrig kulturhistorisk lämning.
Skador: Inga.

Objekt 44. Fornborg, Borgbacken, Rimbo 35:1
Fornborg, 200x100 meter. Belägen på krönpartiet av en markerad, blockig moränhöjd. Utmed krönpartiet finns en inre ringvall, 75–85 meter i diameter, 2–3 meter bred och 0,5–1 meter hög. Ringvallen tudelas i en del i norr och en del i söder. En sannolikt ursprunglig ingång finns i sydöst. Sydväst om ringvallen på ett avstånd om 2–5 meter därifrån finns en yttre vall, cirka 250 meter lång, 2–3 meter bred och 0,5–1 meter hög (Fornsök).

Att det skulle röra sig om en regelrätt fornborg känns i det här fallet tveksamt. Anläggningen påminner mer om det som Michael Olausson i sin doktorsavhandling benämner som hägnad (enclosure) med dubbla vallar, Borgbacken saknar dock en tydlig grav innanför vallarna, vilket annars är vanligt i den här typen av anläggningar, som förekommer på flera platser i Uppland, bland annat Tistelkullen, se objekt 27,

Rimbo 100:1 (Olausson 1995:226). Anläggningen har utifrån den okulära besiktningen grovt daterats till bronsålder (Olausson muntlig uppgift).

Status: Fornlämning.

Skador: Inga.

Objekt 45. Vägmärke, Rimbo 40:1
Vägmärke i form av en väghållningssten i granit med inskriptionen "KUNDBYNIS". Ligger på sockengränsen mellan Rimbo och Skederids socknar, vilket också utgör fastigheten Kundbys östra ägogräns.

Status: Fornlämning enligt nya lämningstypslistan, i Fornsök har lämningen status som bevakningsobjekt, vilket kommer att ändras.

Skador: Inga.

Objekt 46.

Runsten, Skederid 21:1

Runsten, 1,45 meter hög, 0,7 meter bred och 0,2–0,4 meter tjock. Belägen på Salmunges ägor. Upplands runinskrifter U519 med inskriptionen "Jobbjörn och ... reste...till minne av Gerbjörn (?), sin fader. Tolir högg dessa runor ... Gud ...".

Status: Fornlämning.

Skador: Inga.

Objekt 47.

Vägmärke, Skederid 209:1

Milstolpe, i granit, cirka 1,2 meter hög, på postament. Finns markerad på en karta från år 1718 (Lantmäteristyrelsens arkiv, akt A90-21:1).

Status: Fornlämning.

Skador: Inga.

Objekt 48.

Gravgrupp, Skederid 67:1–2

Liten gravgrupp bestående av ett röse och en stensättning. I Fornsök uppges att det rör sig om ett röse som är 24 meter i diameter och 2 meter högt med ställvis synlig kantkedja. Vid fältinventeringen kunde konstateras att det gjorts en kraftig markberedning öster om gravgruppen och om detta påverkat röset eller ej kunde inte avgöras, röset låg dock precis i kanten till avverkningsområdet. Konstateras kunde dock att det rörde sig om ett röse som är cirka 12 meter i diameter och 1,2 meter högt. Vad denna diskrepans i bedömningen av storlek och höjd beror på går ej att avgöra, möjligen har den kraftiga markberedningen påverkat lämningen. Utöver röset fanns också en rektangulär stensättning, 10x5 meter stor, ofylld och 0,1–0,5 meter hög. Dessa båda lämningar låg innanför utbredningsområdet, men strax utanför återfinns ytterligare åtminstone två lämningar i form av stensättningar.

Status: Fornlämning.

Skador: Möjligen är röset skadat av nyligen gjord markberedning.

Objekt 49.

Fossil åker, Skederid 129:1

Stensättning, Skederid 129:2

Boplatsläge

Fossil åker inom ett område av 250x110–125 meter. När marken brukades hörde den till enheten Boda och utgjorde delar av deras andra gårde. Idag finns här spår av odlingen i form av röjningsrösen, stensträngar och terrasseringsringar. Stensättning, graven ligger centralt inom den fossila åkermarken och är kvadratisk till formen cirka 5,5 meter i sida och 0,3 meter hög med ett mittblock. Lämningen är osäker och det kan röra sig om ett röjningsröse. Boplatsläge, 400x200 meter på södervänd platå. Läget återfinns på båda sidor om väg 77 och är större än den fossila åkermarken.



Figur 12. Boplatsläge, objekt 49. Foto från söder av Arkeologgruppen AB.

*Status: Fossil åker – Övrig kulturhistorisk lämning.
Boplats – Möjlig fornlämning.
Stensättning – Möjlig fornlämning.*

Skador: Inga.

Avgränsning: Boplatsläget är topografiskt avgränsat mot söder, öster och väster.

Objekt 50.
Stensättning, Skederid 130:1
Stensättning, ensamliggande, rund, 3,5 meter i diameter och 0,3 meter hög. Idag beväxt med gles blandskog.

Status: Fornlämning.

Skador: Inga.

Objekt 51. Vägmarke, Skederid 8:1
Milstolpe, 1,6 meter hög och 0,3–0,5 meter bred. Inskription med Gustav III:s monogram och därunder 6 mil från Stockholm. På postament.

Status: Fornlämning.

Skador: Inga.

Objekt 52.
Kistgravar, Skederid 87:1
Vadställe
Boplatsläge

Två kistgravar hittades i samband med en lertäkt i åkermark 90 meter väster om en förgrening till Husbyån år 1947. Vallin och Einerstam som undersökte de två gravarna, daterade dem till vikingatid. Det rörde sig om två skelettbegravningar som legat i kistor eller urholkade stockar. Då båda gravarna innehöll kistspik verkar regelrätta kistor mer troligt. I grav 1 återfanns endast kistspik och skelettrester medan det i grav 2, förutom kistspik och skelettrester, även fanns en kam, vilken daterar graven till vikingatid. Platsen är inprickad schematiskt i FMIS, den är inte avgränsad och kan innehålla fler begravingar.

Vadställe, möjligt vadställe vid gravfältet.

Boplatsläge, 425 x 50 meter i åkermark, på båda sidor om väg 77. På en södervänd förhöjning intill vadet och kistgravarna.

Status: Möjlig fornlämning.

Avgränsning: Ej avgränsad.

Objekt 53.

Gränsmärke, Skederid 29:1

Gränsmärke, i form av en gränssten som utgör gränsen mellan Lyhundra och Sjuhundra härad. Stenen är 2,65 meter hög och 0,65 meter bred. Stenen står också på sockengränsen mellan Husby-Sjuhundra och Skederid socknar.

Status: Övrig kulturhistorisk lämning.

Skador: Inga.

Objekt 54. Boplatsläge

Boplatsläge, järnålder, 200x150 meter i södervänd sluttning norr om väg 77. Idag åkermark.

Status: Möjlig fornlämning.

Avgränsning: Ej avgränsad.

Objekt 55.

Vägmärke, Husby-Sjuhundra 189:1
Väghållningssten, 0,65 meter hög och 0,4 meter bred. Med ristning.

Status: Fornlämning. Ny status enligt lämningstypslistan.

Skador: Inga.

Objekt 56.

Gravfält (uppgift om),
Husby-Sjuhundra 172:1
Boplatsläge

Gravfält, uppgift om. I Fornsök finns en uppgift om att det ska ha funnits åtminstone två högar på platsen som återfinns i en SGU karta över Penningby. Idag finns inga synliga indikationer på ett eventuellt gravfält eller av högarna. Vid fornminnesinventeringen konstaterades att läget är bra för ett gravfält. Läget gör att det även kan tänkas som ett boplatsläge från järnåldern på en södervänd sluttning ner mot Husbyån, 500x100-200 meter stort i åkermark.

Status: Möjlig fornlämning.

Avgränsning: Ej avgränsad.

Objekt 57. Vadställe

Möjligt vadställe över Husbyån, öster om dagens bro (objekt 62). Vid undersökningar i samband med Norrortsleden i Täby socken, Stockholms län, hittades vid en liknande plats ett stensatt vadställe som daterades till åtminstone vikingatid.

Status: Möjlig fornlämning.

Avgränsning: Ej avgränsad.

Objekt 58.

Bro, Husby-Sjuhundra 175:1

Stenbro, enligt Fornsök 28 meter lång, 6 meter bred och 6 meter hög i två spann.

Status: Övrig kulturhistorisk lämning.

Skador: Inga.

Objekt 59.

Vägmärke, Husby-Sjuhundra 49:1
Vägvisarstolpe, 2,2 meter hög och 0,4 meter bred med inskriptionen "Stockholm – Norrtelje".

Status: Fornlämning enligt lämningstypslistan.

Skador: Inga.

Objekt 60.

Vägmärke, Husby-Sjuhundra 50:1
Vägvisarstolpe, 2 meter hög och 1 meter bred med inskriptionen "Stockholm – Norrtelje". Samma typ som objekt 63.

Status: Fornlämning enligt lämningstypslistan.

Skador: Inga.

Objekt 61.

Bytomtsläge samt boplatssläge

Bytomtsläge för den medeltida byn Penningby, vilken kan sammanfalla med dagens bytomt. Det medeltida läget kan ligga någonstans intill dagens läge och då främst söder eller öster om dagens gårdar. Beläget på ett impediment, vilket är en vanlig placering av byarna i området. Penningby har skriftliga belägg från år 1409 och är sedan belagt genom hela medeltiden (Rahmqvist & Skoglund 1986:57). Den äldsta kartan är från år 1639 och då består byn av fyra hemman med lite olika ägoförhållanden (Lantmäteristyrelsen arkiv akt A42-9:a8:11 15). Boplatssläget återfinns framförallt söder om dagens bebyggelse och söder om Torvallavägen, även öster om dagens bebyggelse återfinns en svag sluttning som utgör ett bra förhistoriskt boplatssläge. Mot norr sluttar marken för kraftigt för att utgöra något bra boplatssläge.

Status: Möjlig fornlämning.

Avgränsning: Ej avgränsad.

Objekt 62.

Röse, Husby-Sjuhundra 91:1

Ensamliggande röse, 8 meter i diameter och 0,7 meter högt, beläget på eller invid en villatomt på krönet av en bergsklack i gles barrskog.

Status: Fornlämning.

Skador: Inga.

Objekt 63.

Gravgrupp, Husby-Sjuhundra 84:1–3

Gravgrupp bestående av tre runda stensättningar, 5–12 meter i diameter och 0,2–0,6 meter höga. Belägna i krönläge i gles barrskog.

Status: Fornlämning.

Skador: Möjligen något omplockade.

Objekt 64. Gravgrupp,
Husby-Sjuhundra 135:1–2

Gravgrupp bestående av två gravar i form av runda stensättningar som är 8–10 meter i diameter och 0,1–0,7 meter höga. Den ena, högre, är något röseliknande. I gles barrskog, krönläge.

Status: Fornlämning.

Skador: Inga.

Objekt 65. Vägmärke,
Husby-Sjuhundra 46:1

Vägmärke, 1,4 meter högt och 0,5 meter brett. Inskription med kunglig krona och Gustav III:s monogram.

Status: Fornlämning.

Skador: Inga.

Objekt 66.

Hög, Husby-Sjuhundra 134:1

Hög, 6 meter i diameter och 0,5 meter hög. Högen ligger på ett impediment, vilket förstärker höjden. Högens morfologiska egenskaper, framförallt dess oregelbundenhet, gör att den känns mer oval än rund samt det faktum att den hamnar under vatten eller möjligen på en liten holme 1000 e.Kr. gör att den känns osäker.

Status: Fornlämning.

Skador: Vid inventeringstillfället var det odlingssten, ris samt ensilage påfört på högen, vilket gjorde den ytterligt svår att bedöma.

Objekt 67. Gränsmärke,
Husby-Sjuhundra 133:1

Gränsmärke, i form av en gränssten som utgör gränsen mellan Lyhundra och Sjuhundra härad. Stenen är 3 meter hög och 0,6 mer bred. Stenen står också på sockengränsen mellan Husby-Sjuhundra och Skederid socknar.

Status: Övrig kulturhistorisk lämning.

Skador: Inga.

Objekt 68. Boplatsläge

Boplatsläge, järnålder, 400x75–150 meter, östvänd plåtå på 10-meterskurvan mot havsvik på 1000-talet e. Kr. Idag åkermark. Boplatsläget ligger intill lämningarna objekt 73 (Skederid 45:1), ett mindre gravfält samt objekt 74, fossil åkermark.

Status: Möjlig fornlämning.

Avgränsning: Ej avgränsad.

Objekt 69. Gravfält, Skederid 45:1

Gravfält bestående av fem lämningar varav en osäker. Lämningarna utgörs av runda stensättningar, mellan 6–7 meter i diameter och 0,4–0,5 meter höga, varav flera är höglignande (Fornsök).

Status: Fornlämning.

Skador: Gravfältet kunde inte besiktigas vid inventeringen då gravarna inte var synliga på grund av pålagt grus och ett kraftigt nyponsnår.

Objekt 70.

Fossil åker, Skederid 215:1

Utgörs av ett mindre impediment med odlingsrösen eller möjligen gravar med röjda ytor samt stenrader. Platsen skulle också kunna utgöra ett bra boplatsläge, vilket skulle kunna förklara de röjda ytorna. Objektet ligger inom den eventuella boplatsen, objekt 72 och bör ses i det sammanhanget.

*Status: Möjlig fornlämning,
idag registrerad i Fornsök som
övrig kulturhistorisk lämning.*

Skador: Delvis belamrad med sopor.

Objekt 71. Fångstgropar

Fångstgropssystem bestående av fem gropar inom utredningsområdet. Groparna är rektangulära, 4x3 meter stora och 1,5–1,8 meter djupa med uppkastade vallar. Belägna i slutningarna ner från ett terrängmässigt högre parti. Gropssystemet är inte avgränsat mer än inom utredningsområdet vilket betyder att det kan finnas flera gropar i närområdet.

Status: Fornlämning.

Skador: Inga.

Objekt 72.

Gravfält (uppgift om) Skederid 184:1
Gravfält, uppgift om. Idag finns ingenting kvar av det eventuella gravfältet då platsen har använts som grustag. Gravfältet ska finnas på ett kopparstick i Erik Dahlbergs Suecia Antiqua (Fornsök).

Utöver objekten ovan finns det två lämningar inom utredningsområdet som är registrerade i Fornsök: Rimbo 162:1, ett bevakningsobjekt och Rimbo 163:1, en övrig kulturhistorisk lämning, båda dessa föreslås tas bort ur Fornsök. Vid fältinventeringen befanns båda dessa lämningars morfologiska drag vara sådana att de inte

bedömdes som gravar. Båda lämningarna låg i blockrik terräng där skillnaden mellan de formationer som tagits som stensättning eller fornminnesliknande bildning och de naturformationer som fanns på platsen var marginell.

Objekt 73.

Naturbildning, Rimbo 162:1

Utgörs av en stensättningsliknande lämning som utifrån sina morfologiska drag bedömdes som varande en naturbildning. Lämningen låg i blockrik terräng där skillnaden mellan den formation som tagits som stensättning eller fornminnesliknande bildning och de naturformationer som fanns på platsen var marginell.

Status: Ej fornlämning.

Skador: Inga.

Avgränsning: Avgränsad.

Objekt 74.

Naturbildning, Rimbo 163:1

Utgörs av en stensättningsliknande lämning som utifrån sina morfologiska drag bedömdes som varande en naturbildning. Lämningen låg i blockrik terräng där skillnaden mellan den formation som tagits som stensättning eller fornminnesliknande bildning och de naturformationer som fanns på platsen var marginell.

Status: Ej fornlämning.

Skador: Inga.

Avgränsning: Avgränsad.

Utredningsområdet växer fram

Landskapet kring framförallt Gottröra och Finsta har tydlig prägling av yngre järnålder medan bronsåldersmiljöerna återfinns både söder och norr om Rimbo. Nedan följer en kort beskrivning av landskapets framväxt under förhistorien inom utredningsområdet med objekten redovisade i förhållande till områdets vattennivåer och den gjorda miljökonsekvensbeskrivningen och då speciellt delen som tar upp landskapets utveckling.

En sammanfattning i stora drag har gjorts av Martin Hansson och Björn Ambrosiani, vilket får bilda en ram till kapitlet. "Området som från början hade karaktären av en övärld, var när människor började etablera sin samhällen här, under bronsålder och äldre järnålder, i kontakt med havet via de idag stora sjöarna i den östliga delen. Men allt eftersom landhöjningen fortskred isolerades Sjuhundralandskapet under vikingatid till ett dalgångslandskap (sprickdalslandskap), med kvarvarande sjöar, som inneburit goda möjligheter för odling och bete (Ambrosiani 1964:97). Sprickdalslandskapet är typiskt för hela Uppland och dalgångarna går i väst-östlig riktning. Dagens sjöar ligger i långa band utmed sprickdalarna" (Hansson 2002:3).

Utredningsområdet under stenåldern

Under stenåldern utgör utredningsområdet vad som närmast kan liknas vid ett inner-skärgård. Även om större öar har bildats genom landhöjningen präglas området fortfarande av vatten och hav. Då utredningsområdet går genom de låglänta delarna ligger området till stora delar ännu under vatten. Av de delar som höjer sig över havet

är terrängen blockrik och otillgänglig. Endast två platser inom hela sträckningen har bedömts som möjliga boplatzlågen under stenålder, objekt 34 och objekt 37. Båda är belägna på södervända uddar, om än något för oskyddade för att vara optimala.

Utredningsområdet under bronsåldern

Under bronsåldern försvinner skärgårdslandskapet successivt genom landhöjningen, havsvikarna snörps av och insjöar bildas. Vid den här tiden nyttjas utredningsområdet frekvent eller permanent. Skålgroparna vid Gottröra, objekt 15 och objekt 16 ligger på en södervänd udde, på en berghäll, 25 meter över havet, alldeles invid kanten till vad som fortfarande utgör en havsvik.

Lågena för bronsålderns boplatser inom utredningsområdet är vattenanknutna. De återfinns på landområden med närhet till vatten och strandbeten, gärna skyddade av högre partier i närheten.

Ytterligare en kategori lämningar utgörs av de två ytmässigt omfattande Tistelkullen och Borgbacken. Både platserna har tidigt uppmärksammats av arkeologer, men då som fornborgar. Genom den forskning som bedrivits på den här typen av platser i Mälardalen vet vi idag att det snarare rör sig om kultplatser och det som tidigare sågs som försvarsvallar ses idag som intrikata hägnadssystem med både en och två vallar. Ibland innehåller hägnaderna en grav, som vid Tistelkullen och ibland inte som vid Borgbacken. Det är främst genom undersökningarna av Darsgårde, Odensala och Runsa som vi fått kunskap om dessa speciella och unika platser; samtliga är belägna inte alltför långt ifrån de båda lämningarna objekt 27, Tistelkullen och objekt 44, Borgbacken, norr och söder om Rimbo samhälle. Om man ser till alla de ovan namngivna platserna, så

kan man idag säga att de ingår i samma kulturella kontext, ett rituellt landskap. Denna kontext är vattenbunden med lämningarna placerade i krönlågen mot vattnet, väl synliga, och innehållande samma formmässiga element om än med variationer. Ringvallarna är ett sådant formelement som återkommer vid dessa lämningar.

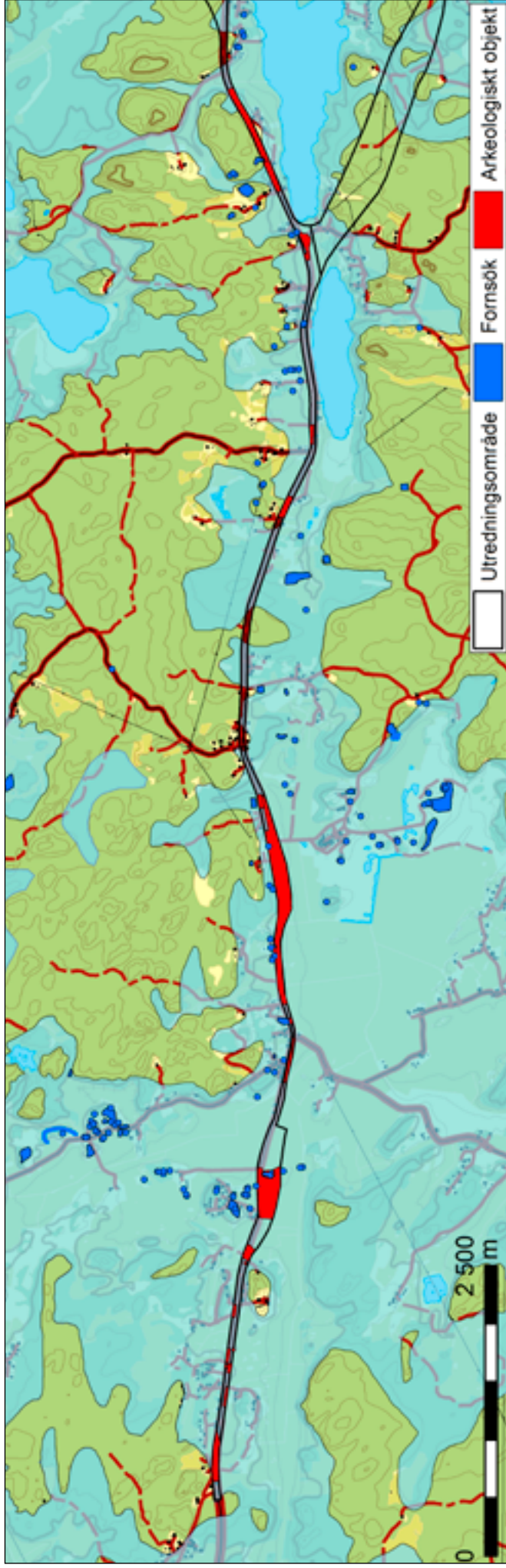
”Centralt är hägnadernas relation till kringliggande fornlämningar, men även ett mer eller mindre öppet landskapsrum. Här finns en betydande variation, från helt isolerade hägnader till ett nära rumsligt samband mellan graden av anläggningarnas komplexitet (dubbla vallar, flera inre strukturer) exponerande sida, graden av tillgänglighet å ena sidan och närheten till fornlämningar av bronsålders/äldsta järnålderstyp å den andra. Det gäller i första hand, rösen, stensättningar med kal fyllning och skärvstenshögar. Däremot uppträder inte skålgropslokaler eller så kallade Brobyhus inom hägnadernas närområde.”
(Olausson 1995:231)

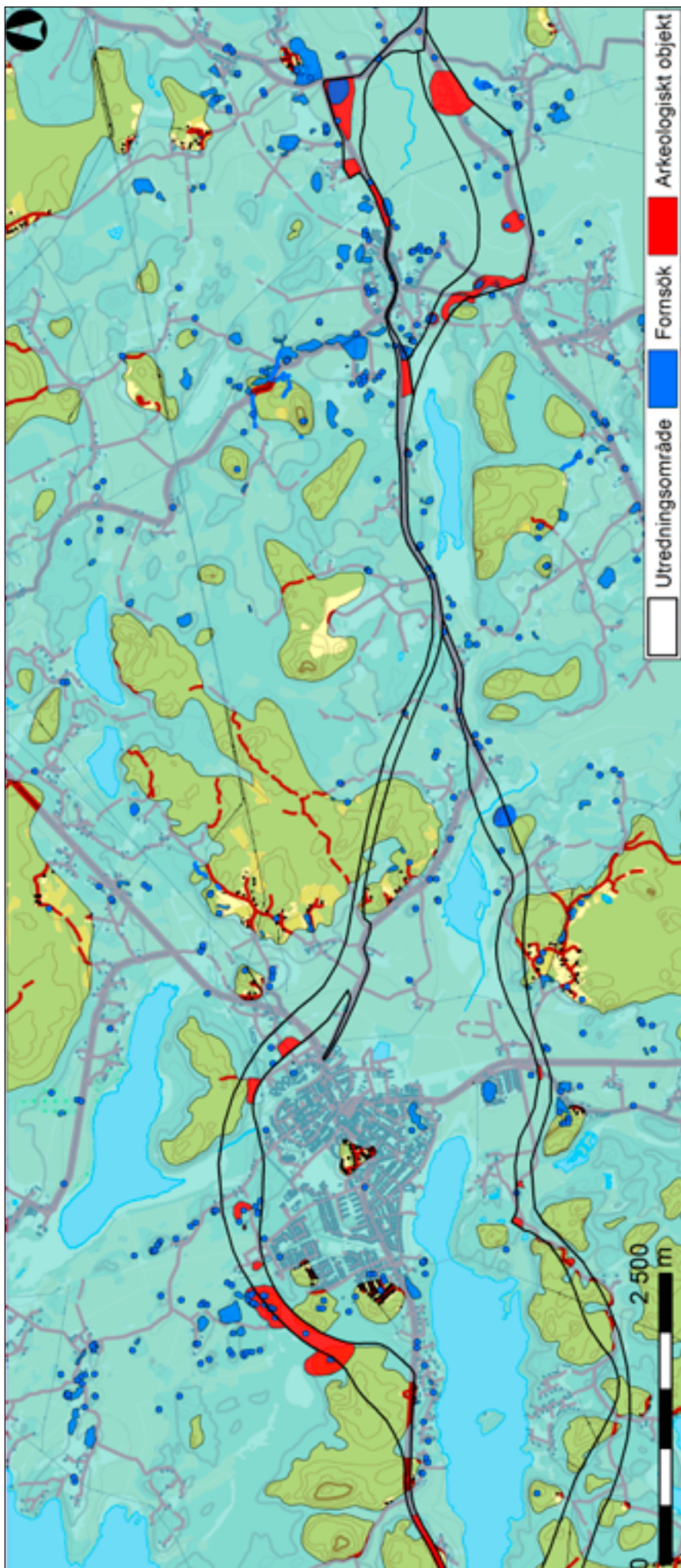
Detta resonemang stämmer väl in med fornlåmningsbilden runt objekt 27 som just består av rösen och stensättningar med kal fyllning inom utredningsområdet men där även element som skärvstenshögar återfinns om dock utanför utredningsområdet, men i samma kontext.

Utöver gravarna som ingår i objekt 27, Tistelkullen förekommer kombinationen rösen och stensättningar på ett par lokaler inom utredningsområdet till exempel objekt 25, Rimbo 81:1 och objekt 62, Husby-Sjuhundra 91:1.

Figur 13 (till vänster). Vattennivån i västra delen av utredningsområdet 3000 f. Kr.

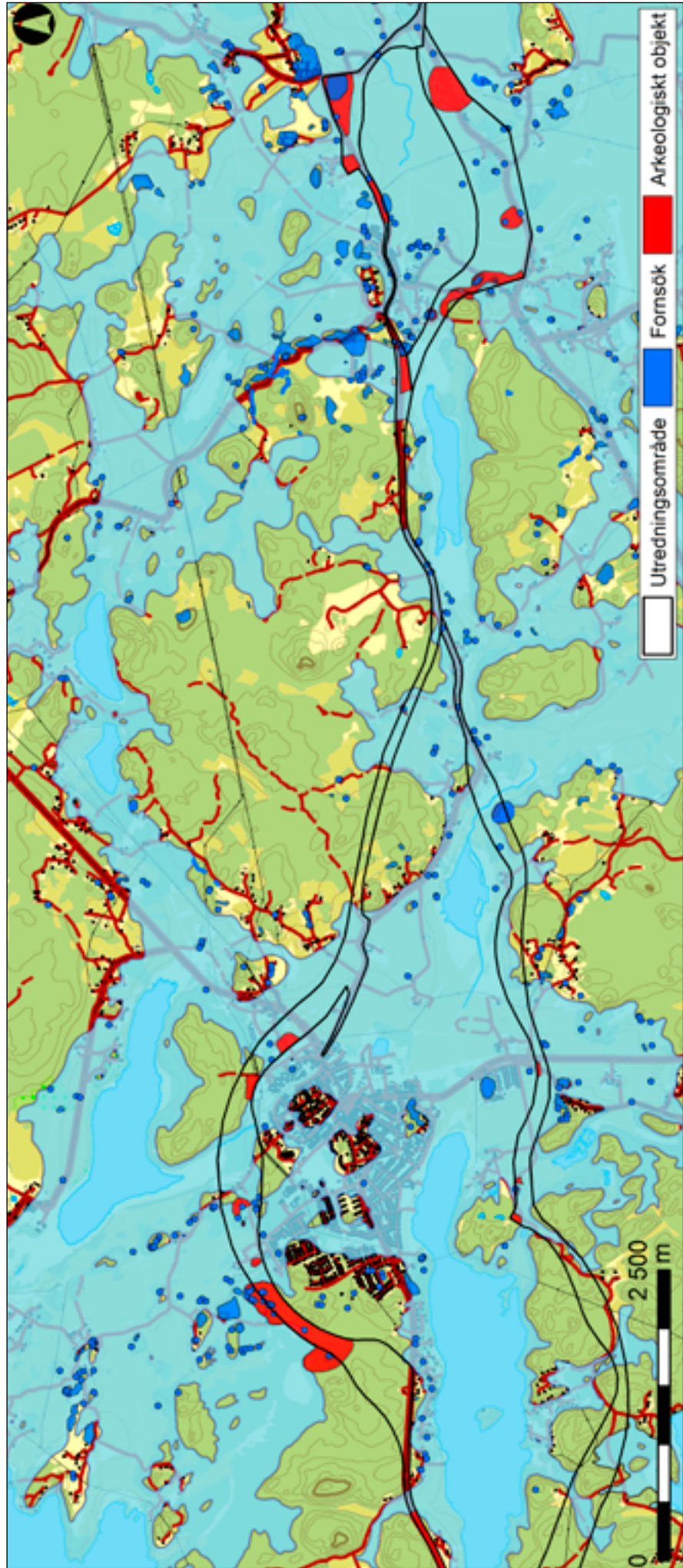
Figur 14 (till höger). Vattennivån i västra delen av utredningsområdet 2000 f. Kr.

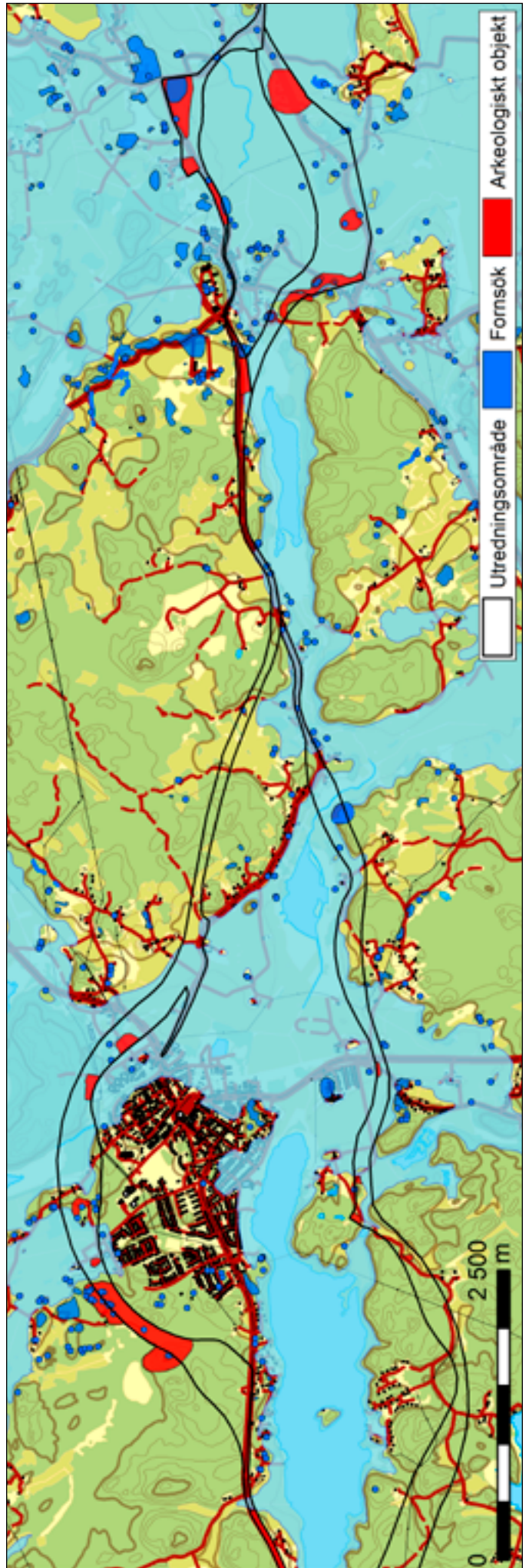




Figur 15. Vattennivån i den östra delen av utredningsområdet 3000 f. Kr.

Figur 15. Vattennivån i den östra delen av utredningsområdet 2000 f. Kr.





Undersökningsområdet under järnåldern

Under järnåldern friläggs landområden som tidigare varit vatten, vilket ökar åkerarealerna i området framförallt under yngre järnålder. Skillnaderna mellan vattennivåkartorna mellan år 0 och 1000 e.Kr. är så små att endast en karta visas här (se figur 21 och 22). Under yngre järnålder får man anta att utredningsområdet varit full koloniserat, vilket bekräftas av den mängd fornlämningar som finns inom utredningsområdet och i dess närhet. Många av de sedan tidigare kända fornlämningarna från tiden utgörs av gravfält. Inom utredningsområdet kommer endast ett gravfält med 30 kända gravar att beröras: objekt 11, Gröna Höjd. Direkt öster om gravfältet har en mindre insjö funnits. I denna sjö har en förmodad pålbyggnad, daterad till 300 f.Kr. hittats vid plöjning. Beroende på val av sträckning runt Rimbo kan ett flertal gravfält norr om Rimbo komma att ligga inom vägområdet, såsom objekt 31 och objekt 34.

Utöver Gröna Höjd kommer ett par gravfält att delvis påverkas. Flera av dessa gravfält har med stor sannolikhet berörts när nuvarande väg 77 anlades, exempel på det är objekt 4 (Gottröra 235:1) och objekt 13 (Gottröra 110:1). Inom utredningsområdet finns också ett antal mindre gravgrupper och ensamliggande gravar, främst stensättningar som enligt vattennivåkartorna dateras till järnåldern.

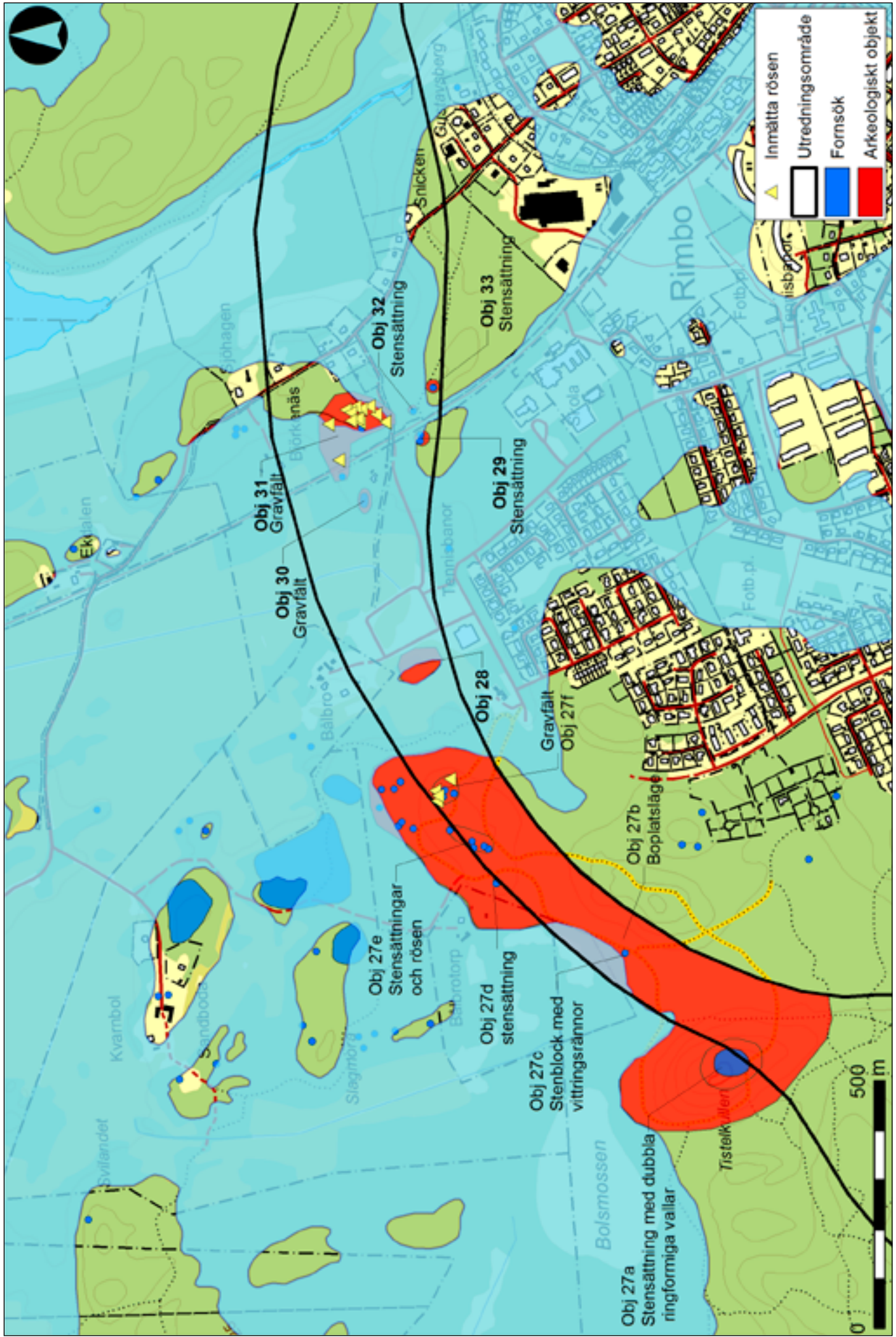
De allra flesta av de möjliga boplatslägena som hittades vid fältinventeringen härrör från järnåldern. Ofta återfinns boplatserna i dagens åkermarker, även om det inte är någon regel. Som tidigare nämnts har områdets gravfält uppmärksammats i den arkeologiska forskningen i kombination med primära bebyggelseenheter, de gravfält som återfinns i området är gårdsgravfält där det ofta finns en bebyggelsekontinuitet

inom ägorna från järnåldern fram till idag, även om valet av boplatslägen sett något annorlunda ut än dagens.

Vid Finsta finns en kombination av fornlämningar som är värda att omnämna. Det rör sig om de borttagna skelettgravarna i objekt 56 (Skederid 87:1) och en hög (Skederid 9:1) som ligger strax väster om gravarna. Högen har en diameter om 18 meter och är 3 meter hög. Båda dessa lämningar ligger intill ett vattendrag som idag kan vara utträtat, där det tidigare mycket väl kan ha funnits ett vad. En exakt likadan kombination av lämningar återfinns vid Broby bro i Täby socken där Stockholms länsmuseum bedrivit forskningsgrävningar i flera år. Det rör sig om ett vad, en hög, som tyvärr idag är bortodlad, och ett skelettgravfält med tidigkristna gravar. De eller den gravlagda är känd(-a) från de många runskrifter som återfinns i Täby med omejd och kan härledas till en närmast aristokratisk – eller om man så vill stormannafamilj – från vikingatid. Möjligen utgör kombinationen av lämningar en medveten handling som är, om inte generell så åtminstone förekommande, på fler platser än Broby bro i Täby.

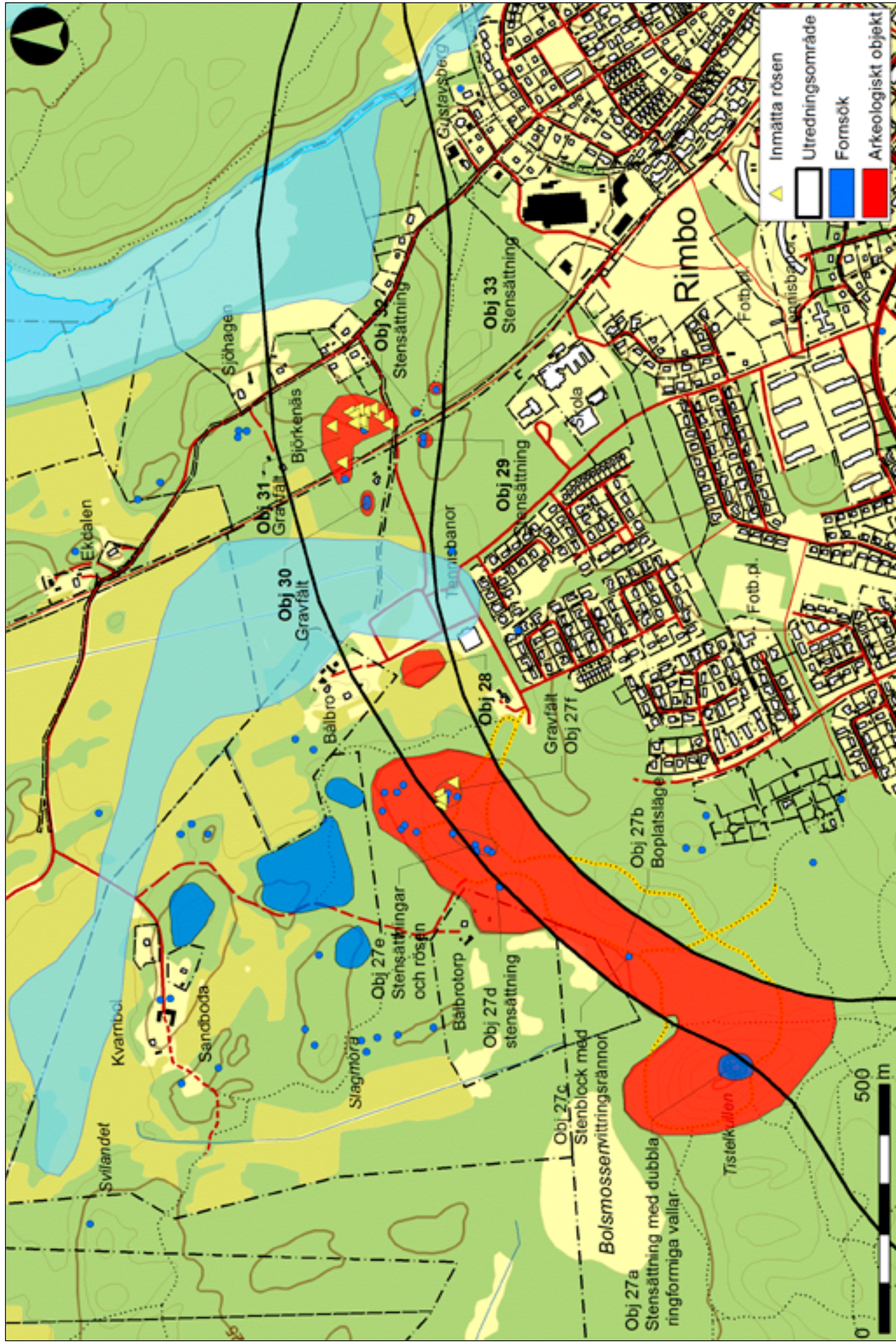
Figur 17 (till vänster). Vattennivån i västra delen av utredningsområdet 1500 f. Kr.

Figur 18 (till höger). Vattennivån i östra delen av utredningsområdet 1500 f. Kr.



Figur 19. Detaljkarta över vattennivån 2000 f. Kr. för objekt 27.

Figur 20. Detaljkarta över vattennivån år 0 för objekt 27.



Undersökningsområdet under medeltid och historisk tid
Inom utredningsområdet har en övergiven bytomt påträffats. Det rör sig om platsen för den sedan medeltid kända byn Vallby. Platsen återfanns både genom det skriftliga källmaterialet och vid fältinventeringen. Idag finns inga tydliga spår av gårdarna mer än förekomsten av kulturväxter i form av fruktträd på platsen. Området har markerats för att hysa mindre industriverksamhet och hur mycket som finns kvar av den forna byn kan inte avgöras okulärt.

Utöver Vallby har ett par mindre husgrunder från historisk tid påträffats inom utredningsområdet, det rör sig i samtliga fall om vad som förefaller vara torpbebyggelse.

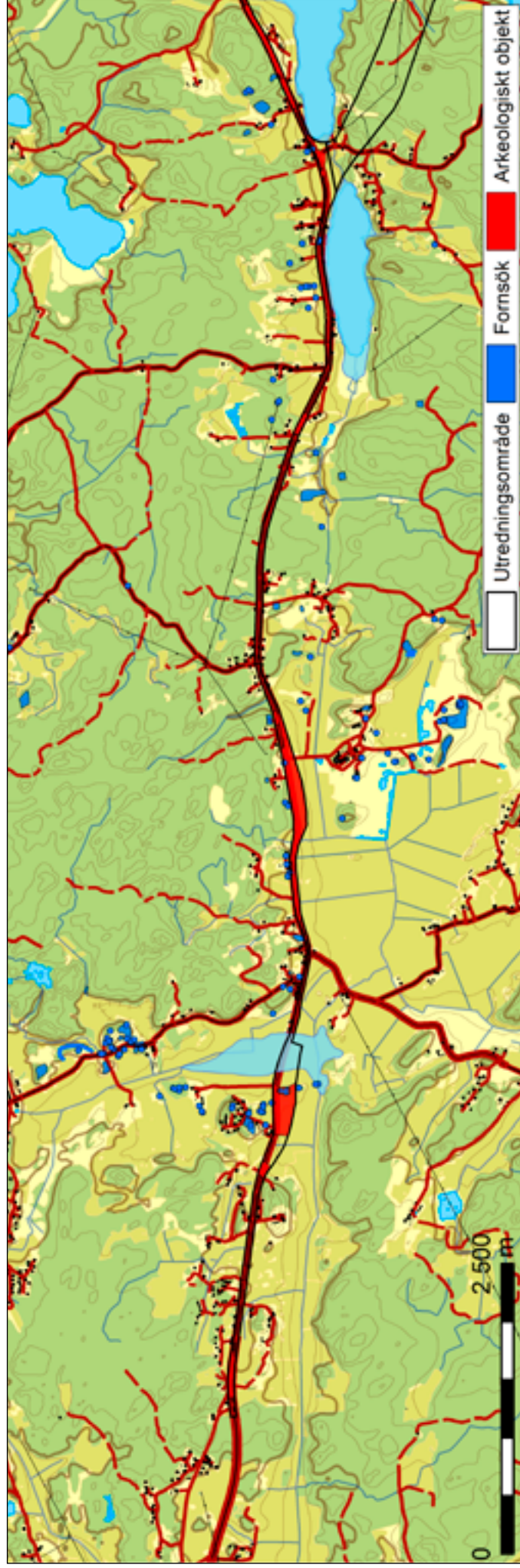
Utvärdering av resultaten i förhållande till undersökningsplanen

Syftet med den arkeologiska utredningen etapp 1 var att fastställa om det fanns ytterligare fornlämningar inom utredningsområdet. Arkeologgruppen AB anser sig ha fullgjort sitt uppdrag genom att via arkivstudier och fältinventering uppmärksamma lägen för boplatser som inte är synliga ovan mark och identifiera ytterligare lämningar, synliga ovan mark, som inte var kända sedan tidigare.

Arkeologgruppen AB har följt den metod som redogjordes för i undersökningsplanen, vilken följde Länsstyrelsens förfrågningsunderlag. Arkeologgruppen har också följt den budget och de tidsramar som fanns för ärendet.

Figur 21 (till vänster). Vattennivån i västra delen av utredningsområdet 1000 e. Kr.

Figur 22 (till höger). Vattennivån i östra delen av utredningsområdet 1000 e. Kr.



Referenser

Tryckta källor

- Ambrosiani, B. 1964. *Fornlämningar och bebyggelse*. Studier i Attundalands och Södertörns förhistoria.
- Broström, Ihrestam och Rickgård. 2012. *Hällristningar i Gottröra*. Redogörelse över specialinventering av hällristningar inom området kring Gottröra kyrka, Norrtälje kommun, Uppland.
- Franzén, B. 1995. *Hållsta – Finsta: elkabel: Skederid, Husby-Sjuhundra och Lohärad socknar, Uppland, dnr 421-2278-1995: arkeologisk utredning*. Riksantikvarieämbetet UV Stockholm rapport 1995:30.
- Hyenstrand, Å. 1974. *Centralbygd-Randbygd*. Strukturella, ekonomiska och administrativa huvudlinjer i mellansvensk yngre järnålder.
- Neander, K. 1994. *Midsjö: Uppland, Rimbo socken, Rimbo-Tomta 1:30, 1:37, 1:42, 1:45-47, 1:62, 2:9, 2:12, 2:16-36, 4:28-29, 6:1 samt del av 2:38 och 7:1: arkeologisk utredning*. Riksantikvarieämbetet UV Mitt rapport 2004:29.
- Olausson, M. 1995. *Det inneslutna rummet – kultiska hägnader, fornborgar och befästa gårdar i Uppland från 1300 f.Kr. till Kristi födelse*. Riksantikvarieämbetet arkeologiska undersökningar, skrifter nr 9.
- Rahmqvist, S. & Skoglund, J-O. 1986. *Det medeltida Sverige, Uppland*. Attundaland. Lyhundra och Sjuhundra. Det medeltida Sverige 1:5.
- Trafikverket. 2014. *Samrådshandling väg 77 delen länsgränsen – Rösa*. Norrtälje kommun, Stockholms län. Vägplan, val av lokaliseringalternativ. Kulturmiljöanalys. Projektnummer:107264.
- Öbrink, M. 1994. *Två uppländska centralorter? En undersökning av Västra Rickeby i Gottröra sn och Tuna i Hjälsta sn*. Uppsats CD Institutionen för arkeologi, Uppsala Universitet ht 1994.

Kartor och arkivmaterial

Ekonomiska kartan, Gottröra 1952, Rikets allmänna kartverk akt J133-11i5g54
 Häradsekonomiska kartan, 1901-1906, Rikets allmänna kartverk, akt Rånäs J112-84-15.
 Häradsekonomiska kartan, 1901-06, Rikets allmänna kartverk, akt Rimbo J112-85-11.
 Bergby nr 1, 1801, storskifte, Lantmäteristyrelsens arkiv A78-2:2.
 Bergby nr 1, 1641, geometrisk avmätning, Lantmäteristyrelsens arkiv A78-2a3:7.
 Boda eller Storängen 1-3, 1718, ägomätning, Lantmäteristyrelsens arkiv akt A90-4:1
 Finnby 1-2, 1885, laga skifte, Lantmäteristyrelsens arkiv, akt A78-7:1.
 Finnby nr 1-2, 1641, geometrisk avmätning, Lantmäteristyrelsens arkiv, akt A78-7:a3:8-9
 Finsta, 1753, Övrigt, Lantmäteristyrelsens arkiv akt 01-ske-12.
 Gottröra stora nr 1. 1811. Enskifte. Lantmäteristyrelsens arkiv A32-7:4.
 Gottröra stora nr 1, 1767, Storskifte på inägor, Lantmäteristyrelsens arkiv A32-7:2.
 Gottröra stora nr 1, 1639, åkeravmätning, Lantmäteristyrelsens arkiv A32-7a6:86-87.
 Gottröra lilla 1-4, 1806, storskifte, Lantmäteristyrelsens arkiv A32-6:3.
 Gottröra lilla 1-4, storskifte på åker. Lantmäteristyrelsens arkiv A32-6:2.
 Gottröra lilla 1-4, geometrisk avmätning kyrkogården 1, Lantmäteristyrelsens arkiv A17:44-45.
 Håsta nr 1-4, 1788, storskifte på åker. Lantmäteristyrelsens arkiv A78-14:3.
 Karby 1-3, 1775, Storskifte på åker, Lantmäteristyrelsens arkiv A78-15:1.
 Kundby nr 1-5, 1863, laga skifte. Lantmäteristyrelsens arkiv, akt: A78-18:5.
 Kyrkogården nr 1, 1639, åkeravmätning, Lantmäteristyrelsens arkiv A32-13a6:86-87.
 Målby 1-3, 1767, Storskifteskarta. Lantmäteristyrelsens arkiv akt A32-17:1.
 Målby 1-3, 1639, åkeravmätning, Lantmäteristyrelsens arkiv akt A32-17:a6:90-91.
 Penningby, 1779, storskifte, Lantmäteristyrelsens arkiv, akt 01-hus 27.
 Penningby, 1639, geometrisk avmätning, Lantmäteristyrelsens arkiv akt A42-9:a8:11 15.
 Rickeby Västra 1-4, 1810, Storskifte, Lantmäteristyrelsens arkiv akt A32-20:15.
 Rickeby Västra 1-4, 1766, Storskifte, Lantmäteristyrelsens arkiv akt A32-20:3.
 Rickeby Västra 1-4, 1639, åkeravmätning, Lantmäteristyrelsens arkiv A32-20a6:78-80.
 Salmunge nr 1-2, 1718, ägomätning, Lantmäteristyrelsens arkiv, akt A90-21:1.
 Skalhamra 1-3, 1819, Storskifteskarta. Lantmäteristyrelsens arkiv akt A32-23:3.
 Skalhamra 1-3, 1768, Storskifte, Lantmäteristyrelsens arkiv akt A32-23:1.
 Skalhamra 1-3, 1639, åkeravmätning, Lantmäteristyrelsens arkiv akt A32-23:a6:89.
 Stortjärnan 1-4, 1783, ägomätning, Lantmäteristyrelsens arkiv akt A26-38:2.
 Tomta 1-4, 1720, ägomätning, Lantmäteristyrelsens arkiv akt A78-33:1.
 Vallby, 1718, ägodelning, Lantmäteristyrelsens arkiv akt A78-35:1.
 Vallby, 1795, storskifte inägor, Lantmäteristyrelsens arkiv akt 01-hus-33.
 Västra Libby, 1774, storskifte på inägor, Lantmäteristyrelsens arkiv, akt A42-6:1.

Tekniska och administrativa uppgifter

Landskap	Uppland
Län	Stockholm
Kommun	Norrtälje
Socken	Gottröra, Rimbo, Skrederid och Husby-Sjuhundra
Projektleddning	Annica Ramström, Helmut Bergold
Personal	Annica Ramström, Helmut Bergold
Undersökningstid	2015-10-06 till 2015-10-21
Exploateringsyta	—
Undersökt yta	—
Koordinater	Se shape-filer
Koordinatsystem	SWEREF 99 TM
Höjdsystem	RH 2000

Länsstyrelsens diarienummer

43112-24568-2015

Arkeologgruppens projektnummer

2015_65

Arkiv

Arkivmaterial förvaras tillsvicare hos Arkeologgruppen AB.

Digitalt arkiv

Digitala data förvaras tillsvicare hos Arkeologgruppen AB.

Fynd

Inga fynd omhändertogs.

Bilagor

Bilaga 1. Objekttabell

Objnr	FMIS	Beskrivning	Skador	Status
1	-	Boplatsläge på var sida om väg 77. Svag sydslutning i åkermark. Fortsätter på vägens norra sida, då i skogsmark, lövblandskog. Ej avgränsad.	-	Möjlig fornlämning.
2	-	Boplatsläge i sydslutning på söder sida om väg 77. Åkermark med förhöjning. Ej avgränsad.	-	Möjlig fornlämning.
3	Gottröra 230:3	Stensättning, 7 meter i diameter och 0,3 meter hög.	Delvis övertäckt med odlingssten. I norr skuren av landsväg	Fornlämning.
3	Gottröra 230:2	Stensättning. 9 meter i diameter och 0,3 meter hög.	Delvis övertäckt med odlingssten, i norr skuren av äldre landsväg.	Övrig kulturhistorisk lämning, ändrad status till fornlämning ? med tanke på närheten till 230:3.
3	Gottröra 230:1	Stensättning, 7 meter i diameter och 0,6 meter hög.	Delvis övertäckt med odlingssten, skada i sydöst av grustäkt och i norr skuren av en äldre landsväg.	Övrig kulturhistorisk lämning, ändrad status till fornlämning ? med tanke på närheten till 230:3.
4	Gottröra 235:1	Gravfält bestående av 10 anläggningar, 9 runda stensättningar och 1 rektangulär. Södra delen av gravfältet kommer att beröras, det rör sig om 3-4 synliga gravar. Tydligt avgränsat mot söder, öster och väster.	Inga	Fornlämning
5		Boplatsläge i östslutning invid Gottröra 232:1. I åkermark norr om väg 77. Ej avgränsad.	-	Möjlig fornlämning
6	Gottröra 231:1	Vägmärke i form av en milsten i ursprungligt läge som finns markerad på storskifteskartan över Mällby från år 1767.	Inga.	Fornlämning.
7		Boplatsläge samt kontrollera avgränsning för gravfält Gottröra 202:1. Sydslutning norr om väg 77.	-	Möjlig fornlämning

Objnr	FMIS	Beskrivning	Skador	Status
8	Gottröra 44:1	Hög, 10 meter i diameter och 1,0 meter hög.	Skuren i norra kanten av dike till väg 77.	Fornlämning.
9		Boplatsläge i östsluttning i åkermark nedanför högarna Gottröra 44:1 och 201:1 på södra sidan av vägen. Ej avgränsad	-	Möjlig fornlämning.
10		Boplatsläge i västsluttning väster om gravfältet Gottröra 209:1. Ej avgränsad.	-	Möjlig fornlämning.
11	Gottröra 209:1	Gravfält bestående av 30 stycken synliga lämningar i form av runda stensättningar, 5-8 meter i diameter och 0,1-0,3 meter höga. Tydligt avgränsad åt alla håll på svag moränkulle.	I norr och söder finns ett par stycken täktgropar.	Fornlämning.
12		Boplatsläge i västsluttning mot utträtad och kulverterad å. På motsatt sida finn Gottröra kyrka. Ej avgränsad.	-	Möjlig fornlämning.
13	Gottröra 110:1	Gravfält bestående av 19 lämningar som utgörs av 2 högar och 17 runda stensättningar. Berörs i den södra delen där 2-3 förhöjningar kan utgöra gravar. Avgränsad mot söder, öster och väster.	Inga.	Fornlämning.
14		Vidsträckt boplatssområde norr och söder om väg 77. Läget följer en höjdrygg med en svag sydsluttning. Ett böljande landskap där det framför allt är lägen i närheten till gravhögarna och hållristningarna som är aktuella. Ej avgränsad.	-	Möjlig fornlämning.
15	Gottröra 111:1	Hög, 9 meter i diameter och cirka 1,5 meter hög, byggd på en bergsklack som förstärker höjden. Bygghöjd 0,5 meter. Berörs eventuellt.	Kunde ej besiktigas på grund av djur i hagen.	Fornlämning

Objnr	FMIS	Beskrivning	Skador	Status
15	Gottröra 111:2	Hällristning i form av älvkvarnar. Berörs eventuellt.	Kunde ej besiktigas på grund av djur i hagen.	Fornlämning.
15	Gottröra 112:1	Gravfält bestående av 5 runda stensättningar, varav 3 osäkra, 5-6 meter i diameter och 0,1-0,4 meter höga.	Kunde ej besiktigas på grund av djur i hagen.	Fornlämning.
16	Gottröra 57:1	Hällristning i form av älvkvarnar.	Kunde ej återfinna lämningen, men den finns där.	Fornlämning.
17		Äldre vägsträckning för landsvägen, mellan Gottröra och Norrtälje. Häradsekonomiska kartan.	-	Övrig kulturhistorisk lämning.
18	Hör till Gottröra 250:1	Fossil åker. Tydliga röjda åkerytor åtskilda av handgrävda diken eller stensträngar. Ett 10-tal glest liggande odlingsrösen. Nivåskillnader mellan åkerytor. Hörande till Gottröra 250:1, fel inprickning i FMIS. Avgränsad mot öster och väster.	-	Övrig kulturhistorisk lämning.
19		Boplatssläge i östsluttning, bra brons- äldre järnåldersläge. Igenväxt hag- och åkermark. Ej avgränsad.	-	Möjlig fornlämning.
20		Boplatssläge i västsluttning på norra sidan om vägen. Brons- äldre järnålder. Åkermark Ej avgränsad	-	Möjlig fornlämning.
21	Rimbo 149:1	Vägmärke.	Inga.	Fornlämning.
21	Rimbo 149:2	Vägmärke.	Inga.	Övrig kulturhistorisk lämning.
22		Boplatssläge på södervänd platå intill pendelparkering. Avgränsas av höjdkurva mot söder, öster och väster.	-	Möjlig fornlämning.
23	Rimbo 148:1	Vägmärke.	Inga.	Fornlämning.
24		Boplatssläge på södervänd platå. Idag hag-skogsmark. Ej avgränsad.	-	Möjlig fornlämning.

Objnr	FMIS	Beskrivning	Skador	Status
25	Rimbo 89:1	Gravfält bestående av 9 anläggningar varav 5 rösen, 3 runda stensättningar samt en närmast rektangulär stensättning. Endast södra delen av gravfältet berörs, 3-4 gravar är synliga i den del som berörs. Avgränsad inom uo mot söder, väster och öster.	Inga.	Fornlämning.
26		Boplatsläge på sydöstvärd platå. På norra sidan av vägen, invid gravfältet Rimbo 89:1, finns fina platåer mot väster för bosättningar från sten-, brons-, och järnålder. På södra sidan av vägen finns en förhöjning med spridd blockmorän vilket inte förtar utan förstärker läget. Ej avgränsad.	-	Möjlig fornlämning.
27	Rimbo 100:1	Tistelkullen. Sammanförd lämning bestående av stensättning med omkringliggande dubbla ringformade stenvallar. Innanför vallarna finns runda stenkretsar. Tidigare tolkad som en fornborg, idag är vallarna omtolkade som gravhågnader enligt Fornsök. Utbredning? Ej avgränsad.	Inga.	Fornlämning.
27	Rimbo 179:1	Stenblock med vittringsrännor och skålgropar.	Vittrad.	Övrig kulturhistorisk lämning.
27	Rimbo 156:1	Stensättning, rund 8 meter i diameter och 0,4 meter hög.	Inga.	Fornlämning
27	Rimbo 97:1	Röse, 11 meter i diameter och 1 meter högt.	Inga.	Fornlämning.
27	Rimbo 97:2	Röse, 10 meter i diameter och 0,8 meter högt.	Inga.	Fornlämning.
27	Rimbo 97:3	Stensättning, rund 5,5 meter i diameter och 0,3 meter hög.	Inga	Fornlämning.
27	Rimbo 97:4	Stensättning, kvadratisk 3x3 meter och 0,2 meter hög.	Inga.	Fornlämning.
27	Rimbo 97:5	Stensättning, rund 4 meter i diameter och 0,4 meter hög.	Inga.	Övrig kulturhistorisk lämning, omtolkad till fornlämning.

Objnr	FMIS	Beskrivning	Skador	Status
27	Rimbo 98	Sammanförda lämningar till ett gravfält bestående av 7 lämningar varav 3 rösen mellan 9-12 meter i diameter och upptill 1 meter höga samt 4 runda stensättningar, mellan 4-8 meter i diameter och 0,2-0,3 meter höga, en uppbyggd kring mittblock.	Inga.	Fornlämning.
27		Boplatsläge på södervänd platå med inslag av blockig morän. Ej avgränsad.	-	Möjlig fornlämning.
28		A/Gravfält bestående av 8 synliga kraftigt övertorvade och övermossade lämningar bestående av runda stensättningar 2,5-7 meter i diameter och 0,1-0,4 meter höga bestående av sten i storleken 0,3-0,7 meter stora. 3 med tydliga kantkedjor. 2 stycken uppbyggda kring markfasta block. Belägna på åkerholme med lövskog. B/Boplatsläge på södervänd udde. Avgränsad topografiskt i samtliga väderstreck.	Inga	A/Fornlämning. B/Möjlig fornlämning.
29	Rimbo 96:1	Stensättning, rund 8 meter i diameter och 0,4 meter hög.	Inga.	Fornlämning.
29	Rimbo 96:2	Stensättning, rund, 4,5 meter i diameter och 0,2 meter hög.	Inga.	Fornlämning.
30	Rimbo 209:1	Gravfält bestående av 5 synliga stensättningar varav 2 är osäkra. Runda, 3,5-5,5 meter i diameter och 0,1-0,3 meter höga. En lagd runt ett mittblock.	Inga.	Fornlämning.
31	Rimbo 203:1 Rimbo 210:1	Gravfält. Sammanfört Rimbo 203:1 och Rimbo 210:1 med nyfunna lämningar som tillsammans bildar ett gravfält med 11 synliga flacka runda stensättningar med en diameter om 3-6 meter, mellan 0,1-0,2 meter höga. 1 byggd runt ett mittblock, 2 med tydlig kantkedja.	Inga.	Fornlämning.
32	Rimbo 208:1	Stensättning, rund 5 meter i diameter och 0,3 meter hög.	Inga.	Fornlämning.
33	Rimbo 204:1	Stensättning, svårt att avgöra om det rör sig om en fornlämning eller ej. Bra läge men väldigt omplockad och gles.	Omplockad, gles, otydlig form.	Fornlämning.

Objnr	FMIS	Beskrivning	Skador	Status
34		Boplatsläge stenålder på södervänd stenfri udde med sandig undergrund. Avgränsas naturligt mot söder.	-	Möjlig fornlämning.
X	Rimbo 162:1	Stensättning. Bedöms ej vara fornlämning på grund av lämningens morfologi.		Tas bort ur Forsök.
X	Rimbo 163:1	Stensättning. Bedöms ej vara fornlämning på grund av lämningens morfologi.		Tas bort ur Forsök.
35		Bytomtsläge för Vallby, på södervänd förhöjning och svar sluttning mot söder. Beväxt med kulturväxter. Läget avgränsas mot nordväst av naturlig brantare sluttning ner mot lågt liggande åkermark.	Delvis övertäckt av bärlager.	Fornlämning.
36	Rimbo 38:1	A/Husgrund, idag kraftigt övertorvad, inga slystenar synliga i sly och undervegetation. Övertorvat och övermossat spisiröse 2x2 meter stort 0,6-0,9 meter högt av natursten och tegel. B/Stenmur 94 lång, 0,9 meter bred och 0,5-0,9 meter hö, byggd av skärvig närmast sprängd sten. Muren återfinns endast på gårdstomtens södra sida. Topografiskt avgränsad åt alla väderstreck.	Inga synliga	A/Övrig kulturhistorisk lämning. B/Övrig kulturhistorisk lämning.
37		Stenåldersläge på södervänd udde. Idag skogsmark. Topografiskt avgränsad mot söder och öster.	-	Möjlig fornlämning.
38		Boplatsläge på södervänd udde mot havsvik, idag skogsmark. Avgränsad topografiskt mot söder.	-	Möjlig fornlämning.
39	Rimbo 20:1	Stensättningsliknande lämning, rund 2 meter i diameter och 0,3 meter hög. Bra topografiskt läge.	Möjligen omplockad.	Möjlig fornlämning/ Övrig kulturhistorisk lämning.
40		Boplatsläge i södersluttning. Åkermark. Ej avgränsad.	-	Möjlig fornlämning.

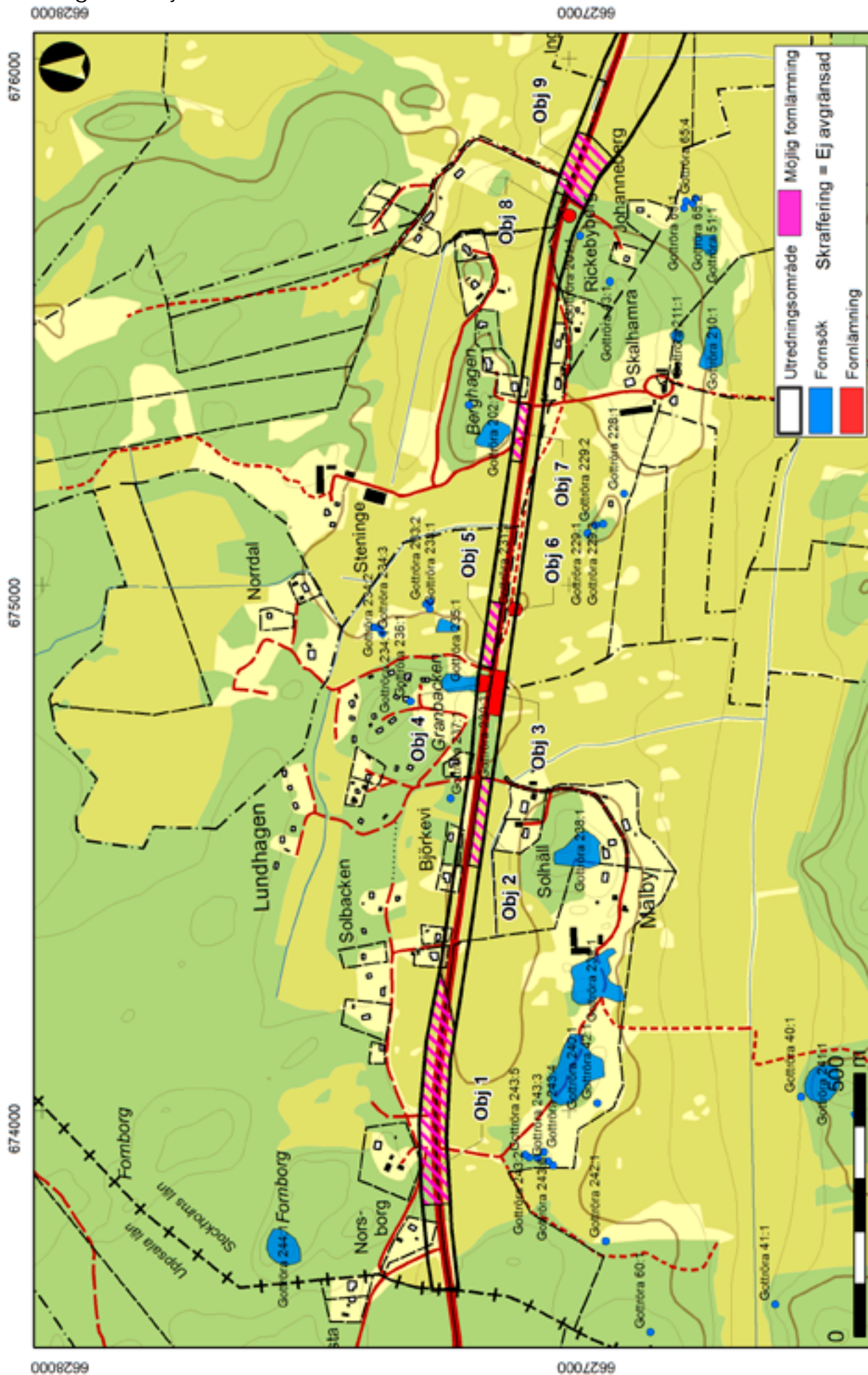
Objnr	FMIS	Beskrivning	Skador	Status
41		Boplatsläge/gravläge.Syd och östslutning i åkermark. Ej avgränsad.	-	Möjlig fornlämning.
42	Rimbo 227:1	Husgrund, 15x3-12 meter, kraftigt terrasserad, av kallmurade stenar.	Inga.	Möjlig fornlämning.
43	Rimbo 25:1	Husgrund, 10x 7 meter, spisröse 2x2 meter.	Inga.	Övrig kulturhistorisk lämning. Idag fornlämning ?
44	Rimbo 35:1	Fornborgen Borgbacken Topografiskt avgränsad i alla väderstreck.	Inga.	Fornlämning.
45	Rimbo 40:1	Vägmärke. I Fornsök bedöms den som bevakningsobjekt, idag är det fornlämning.	Inga.	Fornlämning.
X	Skederid 97:1	Husgrund. Måste till mer arkivstudier för att se om det går att bedöma antikvarisk status utifrån nya KML:s tidgräns.	Inga	Övrig kulturhistorisk lämning. Idag fornlämning ?
46	Skederid 21:1	Runsten.	Inga.	Fornlämning.
47	Skederid 209:1	Vägmärke. Finns markerad på en karta från år 1718.	Inga.	Fornlämning.
48	Skederid 67:1	Röse. Enligt Fornsök 24 meter i diameter och 2 meter högt.	Den här miljön där även Skederid 67:2 ingår har utsatts för kraftig markberedning med skogsmaskin och FMIS beskrivning stämmer ej längre.	Fornlämning
48	Skederid 67:2	Stensättning, rektangulär 10x5 meter och 0,1-0,5 meter hög.	Se objekt 48.	Fornlämning
49		Boplatsläge på södervänd platå. Avgränsad mot söder, väster och öster.	-	Möjlig fornlämning.
49	Skederid 129:1	Stensättning. I Fornsök inlagt som bevakningsobjekt.	Inga.	Möjlig fornlämning.
49	Skederid 129:2	Fossil åkermark hörande till enheten Boda Avgränsad.	Inga.	Övrig kulturhistorisk lämning.
50	Skederid 130:1	Stensättning. Rund, 3,5 meter i diameter och 0,3 meter hög.	Inga.	Fornlämning.

Objnr	FMIS	Beskrivning	Skador	Status
51	Skederid 8:1	Vägmärke	Inga.	Fornlämning.
52	Skederid 87:1	A/Kistgravar. Undersökta och borttagna. Helt?H ar idag status som övrig kulturhistorisk lämning i Forsök. B/ Vadställe. C/Boplatsläge i ösdervänd förhöjning i åkermark. Ej avgränsad.	Inga.	Möjlig fornlämning.
53	Skederid 29:1	Gränsmärke.	Inga .	Övrig kulturhistorisk lämning.
54		Boplatsläge i söderslutning. Idag åkermark. Ej avgränsad.	-	Möjlig fornlämning.
55	Husby-Sjuhundra 189:1	Vägmärke.	Inga.	Övrig kulturhistorisk lämning.
56	Husby-Sjuhundra 172:1	A/ Uppgift om bortodlat gravfält. Status som övrig kulturhistorisk lämning i Forsök.	Inga	Möjlig fornlämning.
56		Boplatsläge, förhöjning i södervänd i åkermark. Ej avgränsad	-	Möjlig fornlämning.
57		Vadställe	-	Möjlig fornlämning.
58	Husby-Sjuhundra 175:1	Bro.	Inga.	Övrig kulturhistorisk lämning.
59	Husby-Sjuhundra 49:1	Vägmärke.	Inga.	Fornlämning
60	Husby-Sjuhundra 50:1	Vägmärke.	Inga.	Fornlämning
61		A/ Medeltida byläge/gårdsläge. B/ Boplatsläge i östslutning. Ej avgränsad	Inga	Möjlig fornlämning.
62	Husby-Sjuhundra 91:1	Röse. 8 meter i diameter och 0,7 meter högt.	Inga .	Fornlämning.

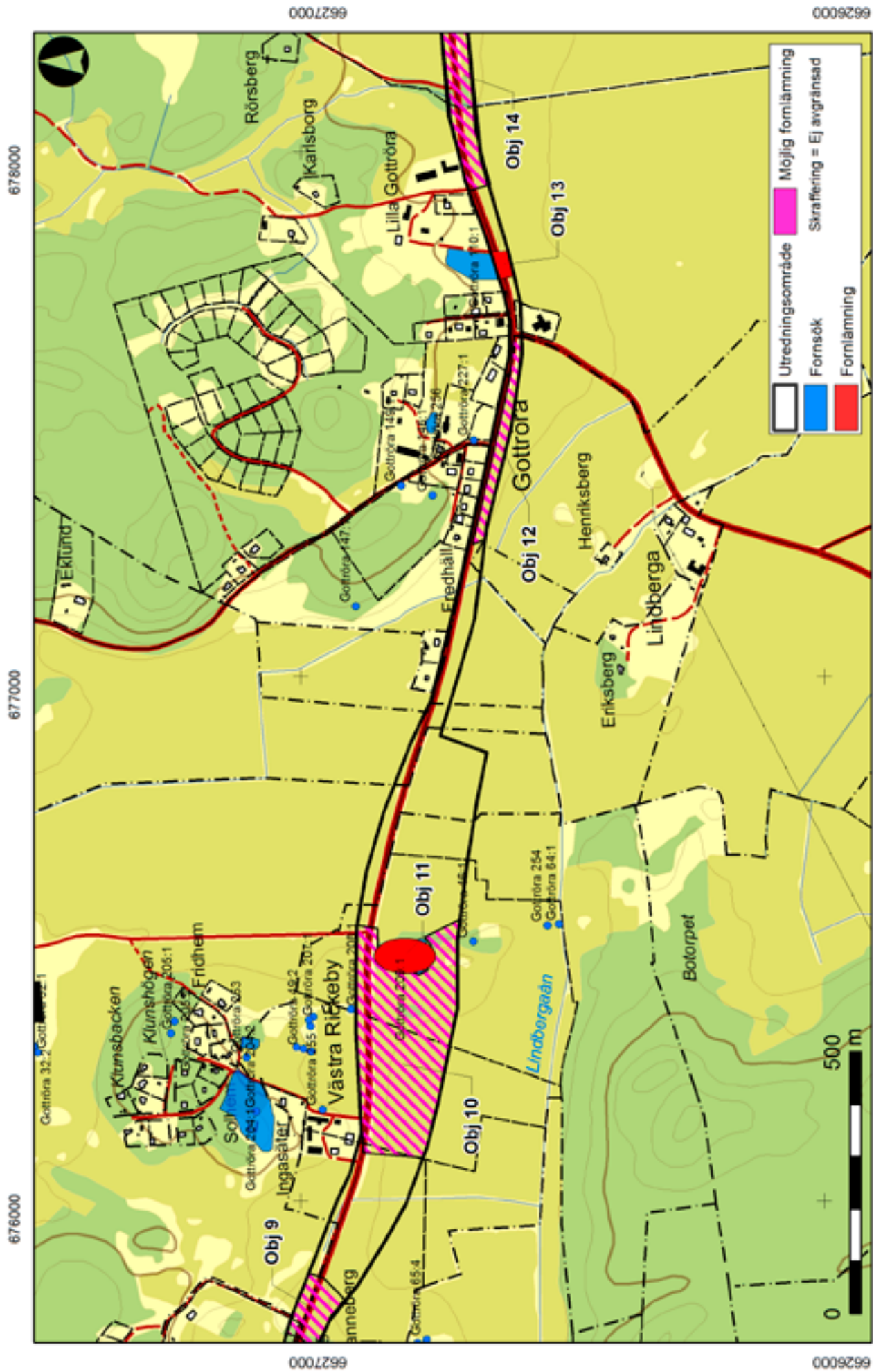
Objnr	FMIS	Beskrivning	Skador	Status
63	Husby-Sjuhundra 84:1	Stensättning. Rund, 12 meter i diameter och 0,2-0,6 meter hög.	Inga.	Fornlämning.
63	Husby-Sjuhundra 84:2	Stensättning. Rund 5 meter i diameter och 0,4 meter hög.	Inga.	Fornlämning.
63	Husby-Sjuhundra 84:3	Stensättning. Rund, 5 meter i diameter och 0,3 meter hög.	Inga.	Fornlämning.
64	Husby-Sjuhundra 135:1	Stensättning eller röse. Rund 10 meter i diameter och 0,2-0,7 meter hög.	Inga.	Fornlämning.
64	Husby-Sjuhundra 135:2	Stensättning. Rund, 8 meter i diameter och 0,1-0,3 meter hög.	Inga.	Fornlämning.
65	Husby-Sjuhundra 46:1	Vägmärke.	Inga	Fornlämning.
66	Husby-Sjuhundra 134:1	Hög, rund 6 meter i diameter och 0,5 meter hög. Bedöms som osäker i Fornsök. Under vatten yngre järnålder.	Övertäckt med halmbalar, stenblock och med rötterna uppräckta träd.	Fornlämning.
67	Husby-Sjuhundra 133:1	Gränsmärke.	Inga.	Övrig kulturhistorisk lämning.
68		Boplatssläge, södervänt. Förhöjning enligt höjdkurva. Åkermark intill Skedevid 45:1. Ej avgränsad.	-	Möjlig fornlämning.
69	Skederid 45:1	Gravfält bestående av 5 lämningar varav 1 osäker.	Idag är gravfältet belamrat med pålagt grus och gravarna är inte synliga på grund av detta samt kraftiga nyponsnår.	Fornlämning.
70	Skederid 215:1	A/Fossil åker	-	A/ Övrig kulturhistorisk lämning.

Objnr	FMIS	Beskrivning	Skador	Status
71		Fångstgropssystem bestående av 5 gropar med uppkastvallar. Rektangulära 4x3 meter mellan 1,5-1,8 meter djupa. Kan finnas fler utanför u.o. Varje grop avgränsad men inte hela systemet.	Inga	Fornlämning.
72	Skederid 184:1	Gravfält, uppgift om. Idag kan inget finnas kvar då det är en grustäkt.	-	Övrig.
73	Rimbo 162:1	Stensättningsliknande lämning som bedöms som naturbildning.	Inga.	Ej fornlämning.
74	Rimbo 163:1	Stensättningsliknande lämning som bedöms som naturbildning.	Inga.	Ej fornlämning.

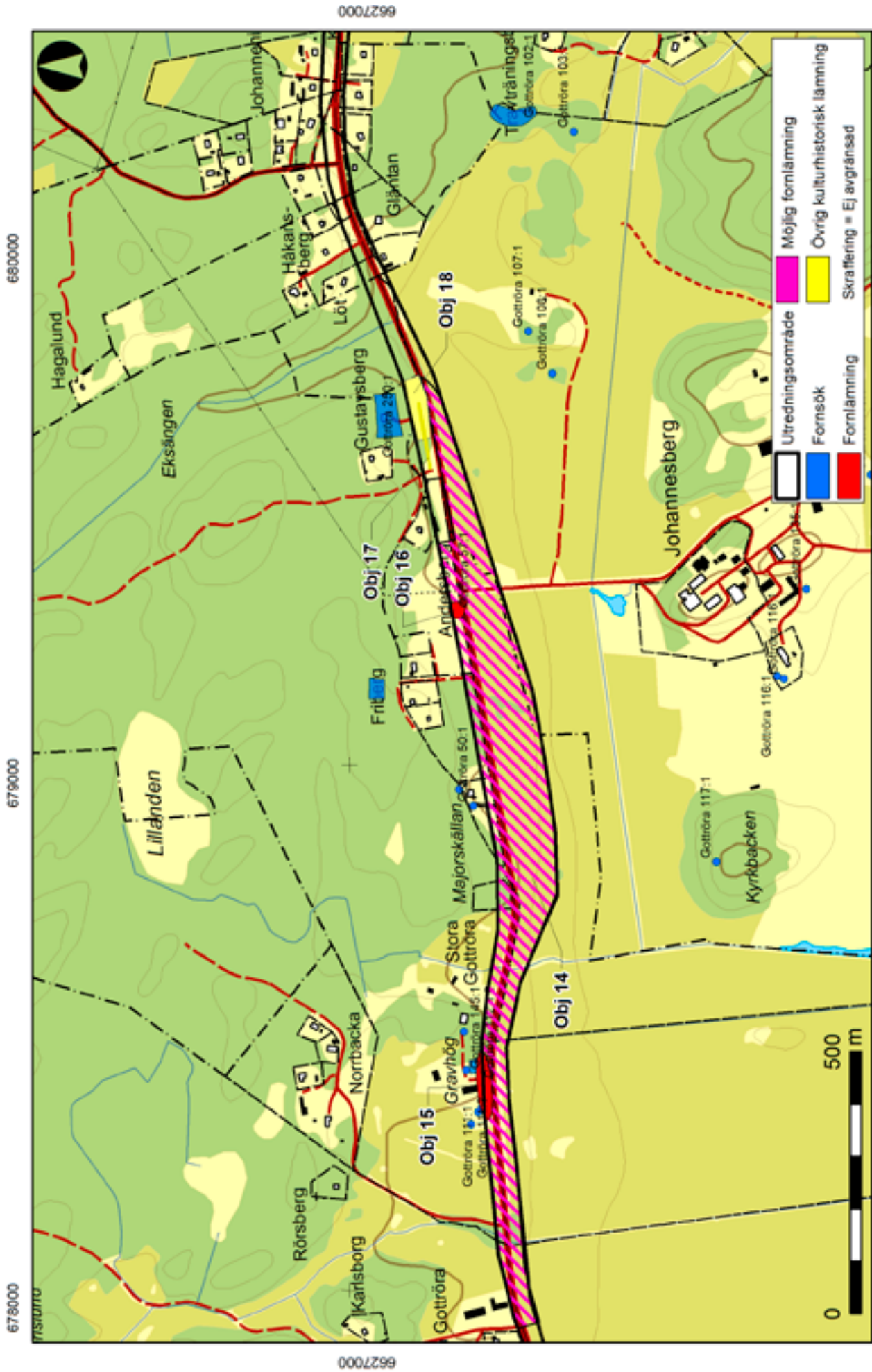
Bilaga 2. Objektkartor



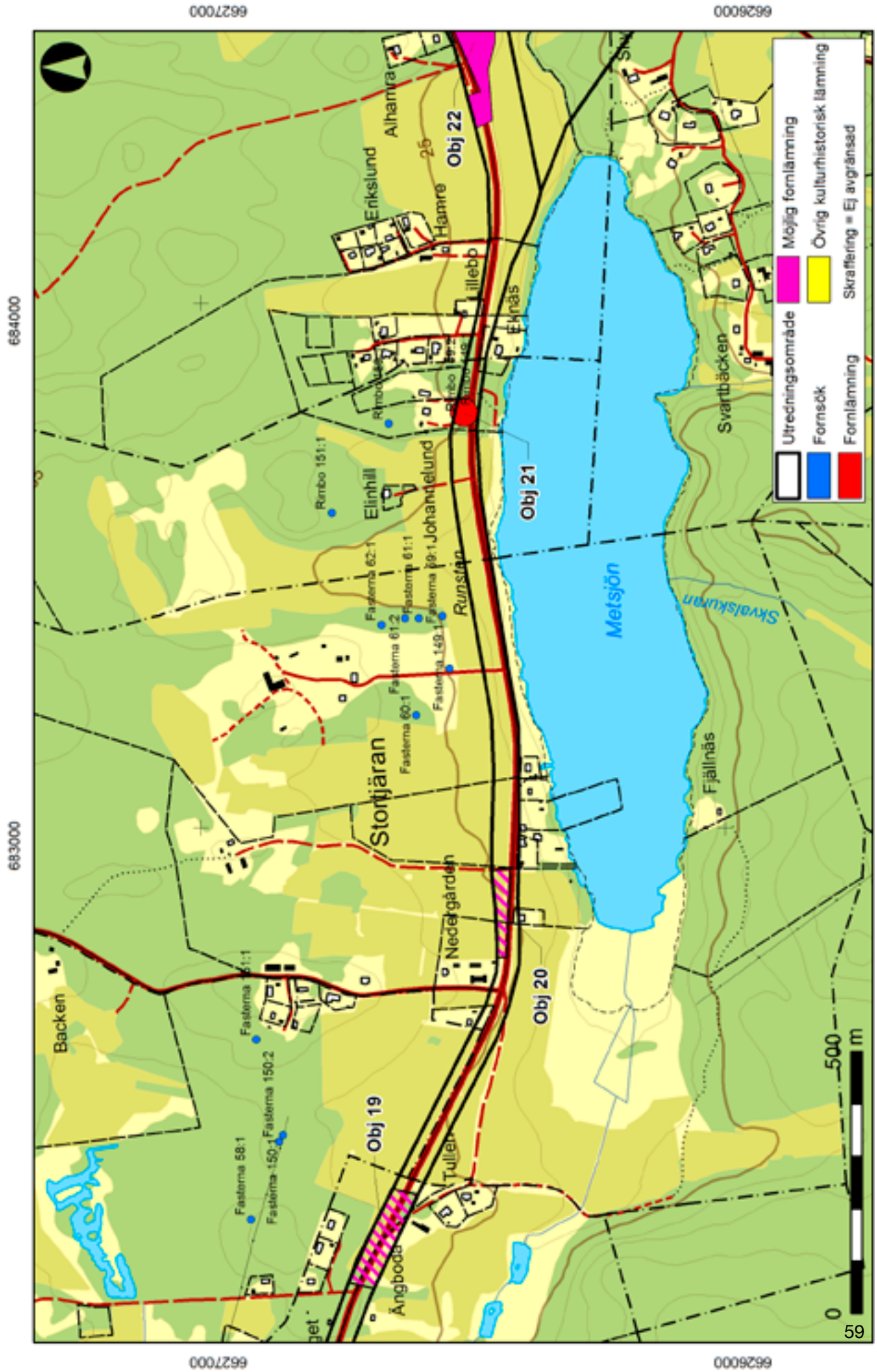
Karta 1. De arkeologiska objekten 1–9. Skala 1:10 000.



Karta 2. De arkeologiska objekten 9–14. Skala 1:10 000.



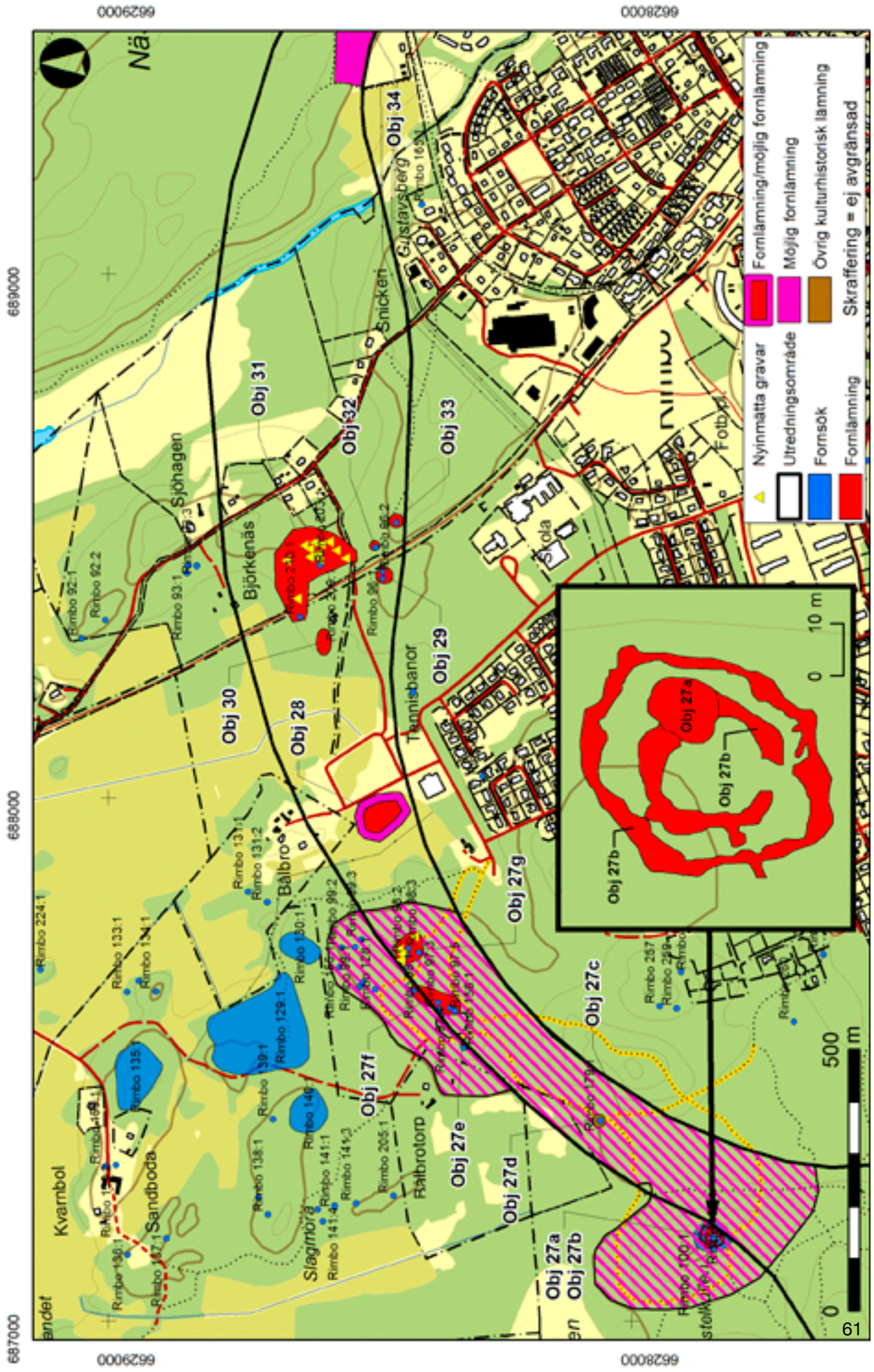
Karta 3. De arkeologiska objekten 14–18. Skala 1:10 000.



Karta 4. De arkeologiska objekten 19–22. Skala 1:10 000.



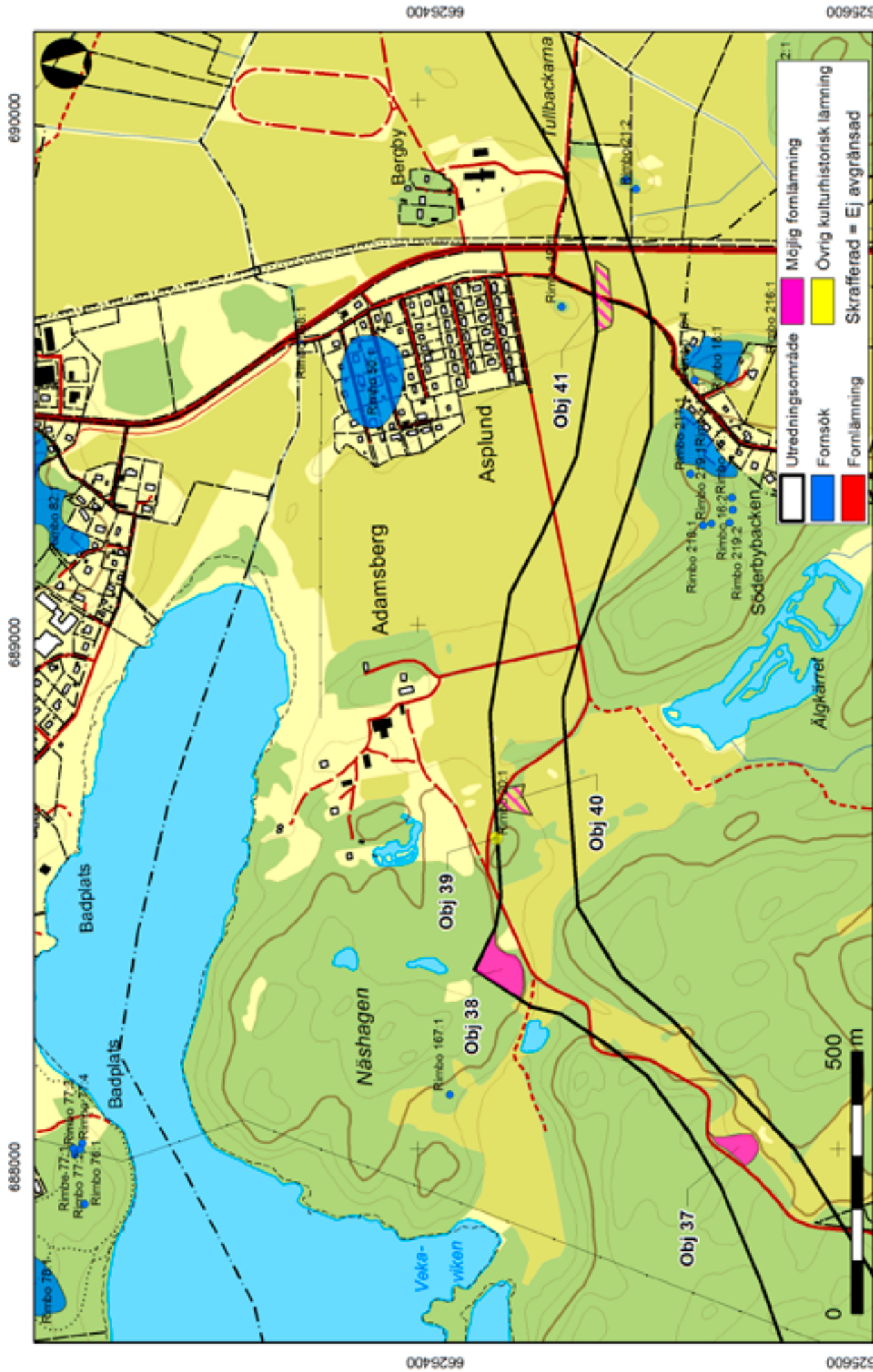
Karta 5. De arkeologiska objekten 22–26. Skala 1:10 000.



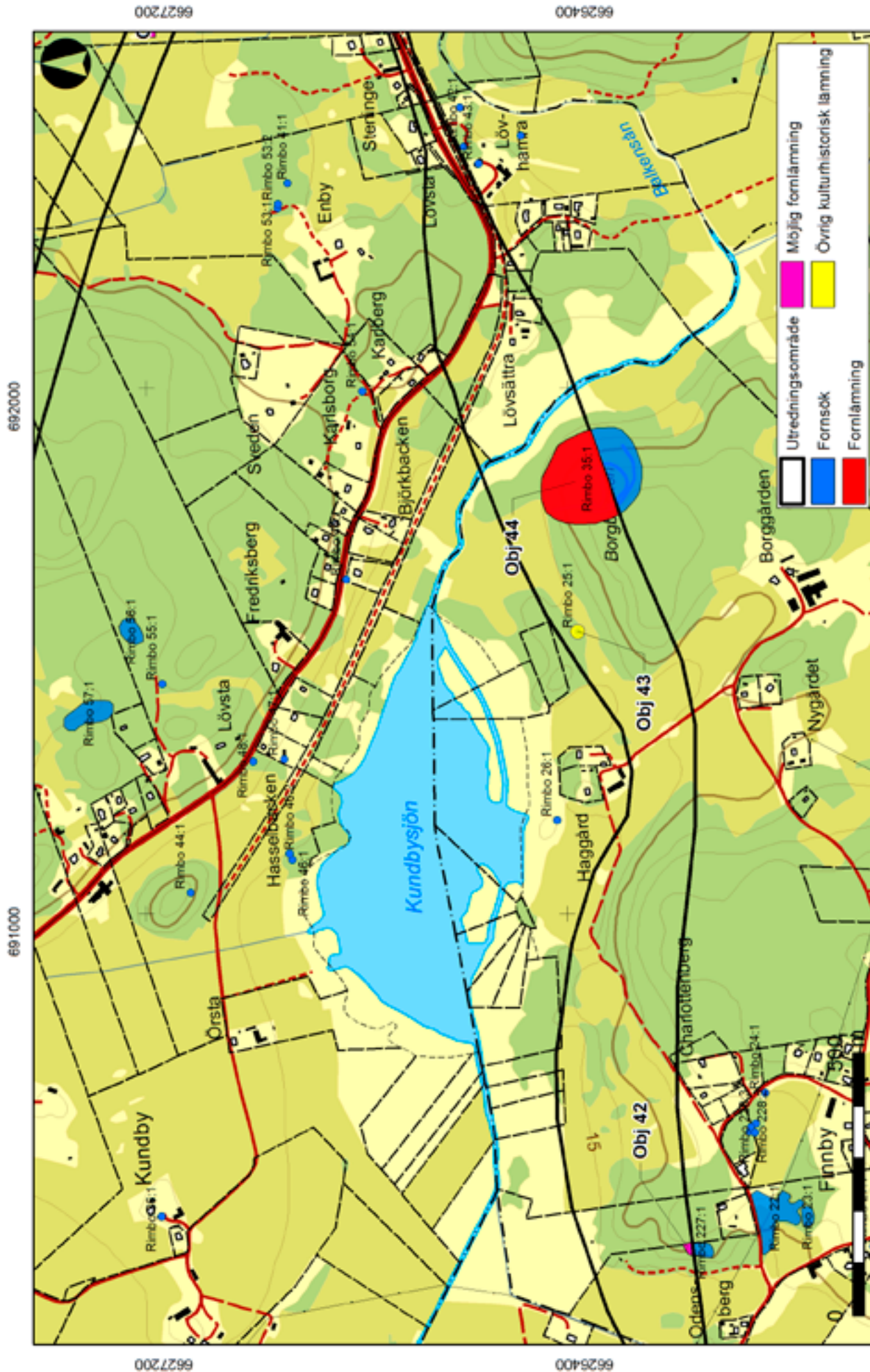
Karta 6. De arkeologiska objekten 27–34. Skala 1:10 000. Den inklippta bilden, planritningen över Tistelkullen, är hämtad ur "Det inneslutna rummet" (Olausson 1995:226).



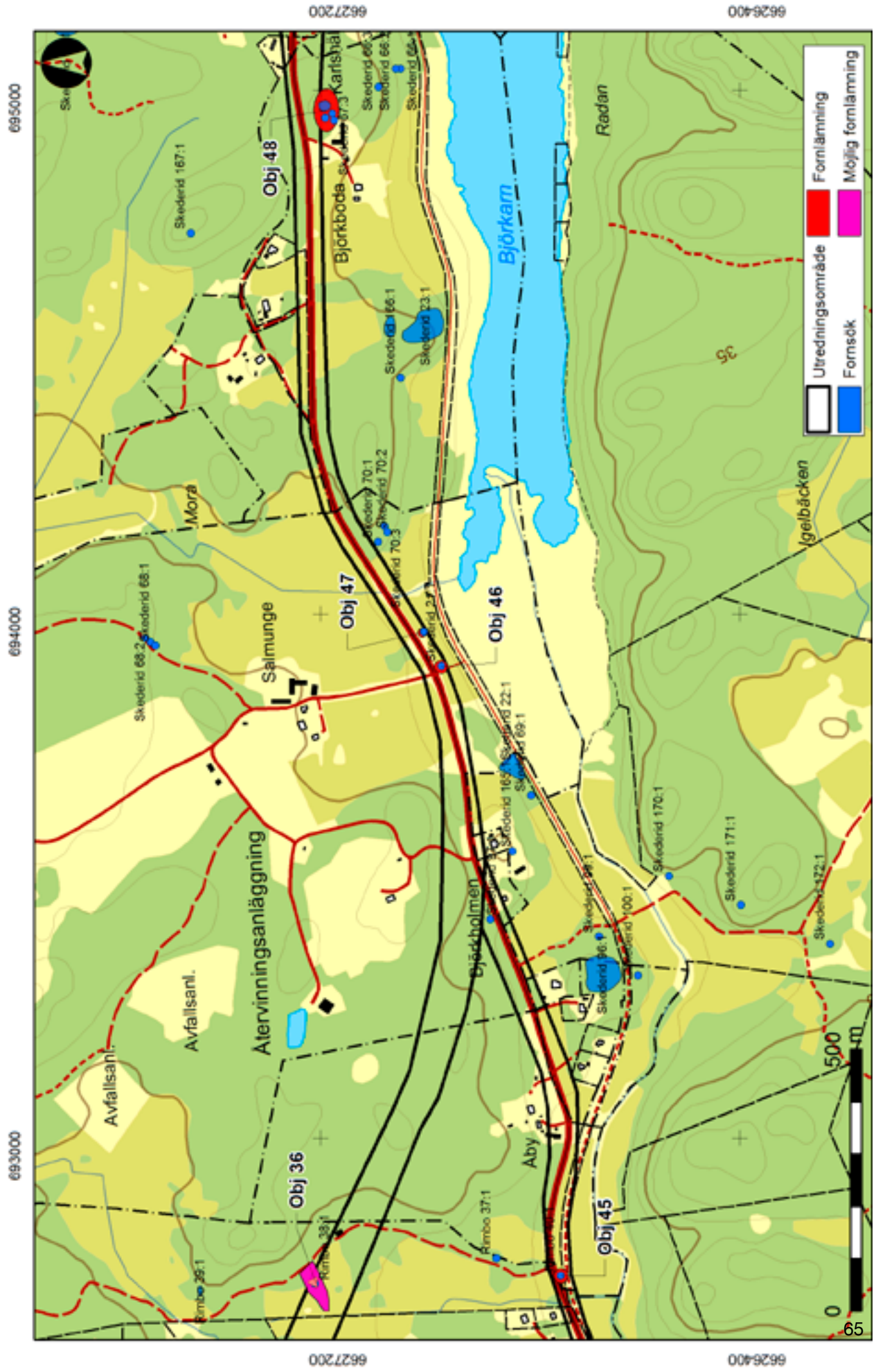
Karta 7. De arkeologiska objekten 34–35 och 73–74. Skala 1:10 000.



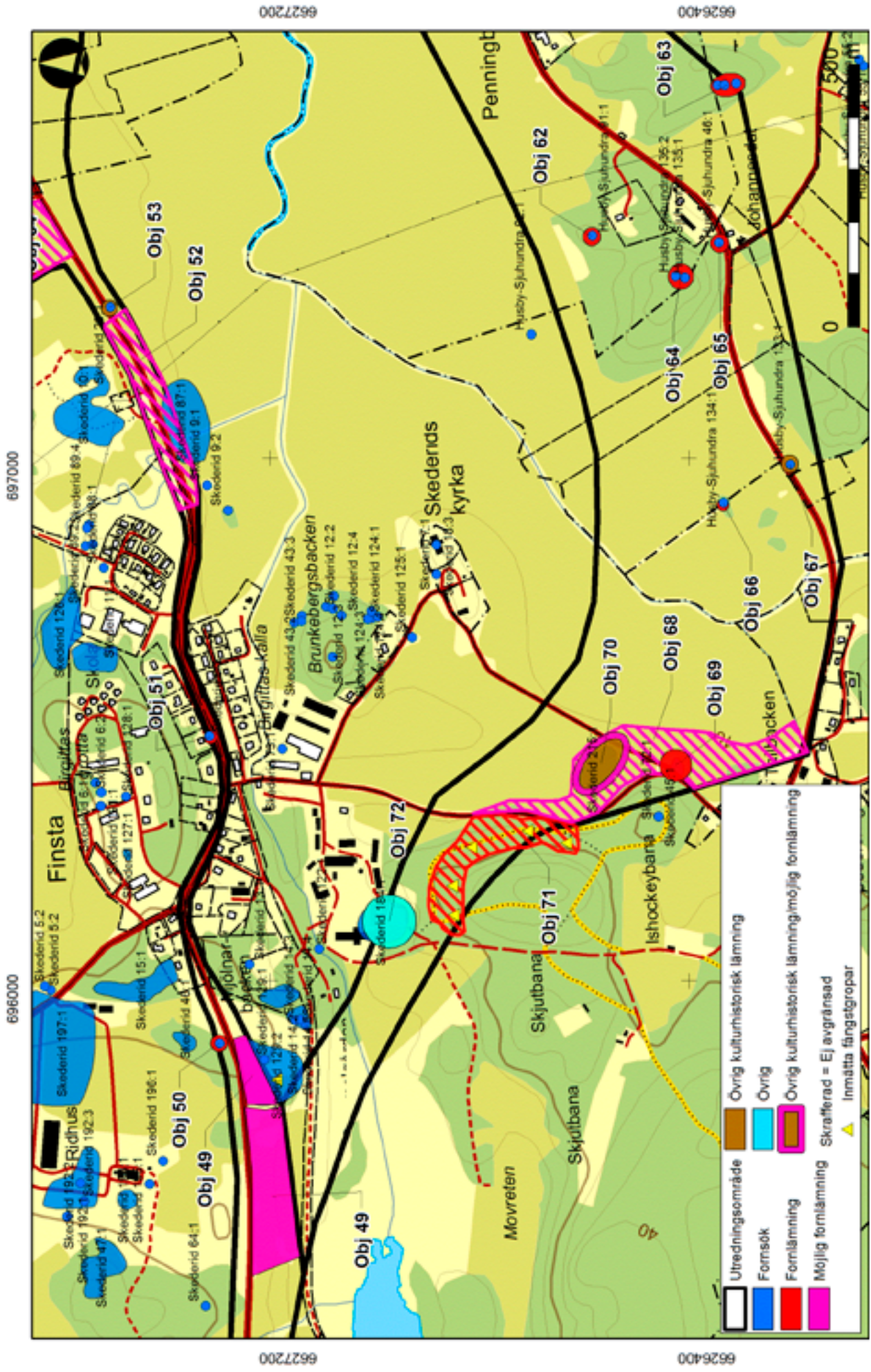
Karta 8. De arkeologiska objekten 37–41. Skala 1:10 000.



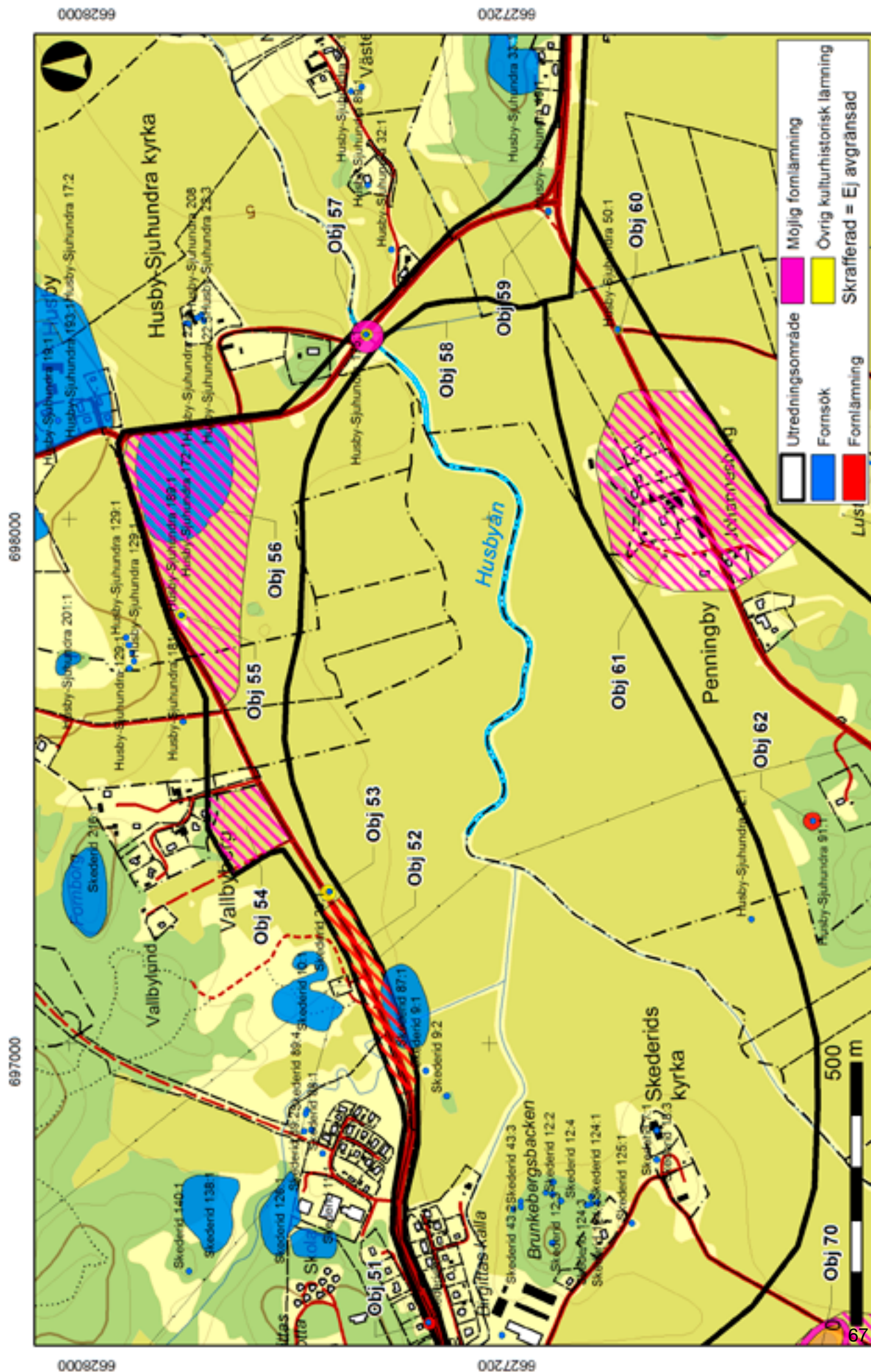
Karta 9. De arkeologiska objekten 42–44. Skala 1:10 000.



Karta 10. De arkeologiska objekten 36 och 45-48. Skala 1:10 000.



Karta 11. De arkeologiska objekten 49-53 och 62-72. Skala 1:10 000.



Karta 12. De arkeologiska objekten 51–62. Skala 1:10 000.

