



UNITED
BY OUR
DIFFERENCE



Prognos för fördelning av svensk varuexport och varuimport på utrikes länder år 2040. TRV 2015/81020

Slutrapport 2015-09-28

Analys & Strategi

Konsulter inom samhällsutveckling

WSP Analys & Strategi är en konsultverksamhet inom samhällsutveckling. Vi arbetar på uppdrag av myndigheter, företag och organisationer för att bidra till ett samhälle anpassat för samtiden såväl som framtiden. Vi förstår de utmaningar som våra uppdragsgivare ställs inför, och bistår med kunskap som hjälper dem hantera det komplexa förhållandet mellan människor, natur och byggd miljö.

Titel: Prognos för fördelning av svensk varuexport och varuimport på utrikes länder år 2040

Konsulter: Jonas Börjesson, Rickard Hammarberg och Christer Anderstig

WSP Sverige AB

Arenavägen 7

121 88 Stockholm-Globen

Tel: 010-722 50 00

E-post: info@wspgroup.se

Org nr: 556057-4880

Styrelsens säte: Stockholm

www.wspgroup.se/analys

Innehåll

1	INLEDNING	5
2	METODBESKRIVNING	6
2.1	Bakgrund	6
2.2	Indata och beräkningar.....	6
3	RESULTAT I SAMMANDRAG.....	8
4	BNP-PROGNOSE OCH TRENDER I VARUHANDEL	11
4.1	OECD:s BNP-prognoser.....	11
4.2	Kompletterande bedömningar av BNP-utvecklingen	12
4.3	Utvecklingen för svensk utrikeshandel	14
4.4	Trender i global utrikeshandel	15
	REFERENSER	16
	BILAGA 1 BERÄKNINGSMODELL FÖR FÖRDELNING AV EXPORT OCH IMPORT PÅ LÄNDERGRUPPER	17
	BILAGA 2 ÅRLIG TILLVÄXT (%) AV PRODUKTION, EXPORT OCH IMPORT PER VARUGRUPP 2011-2040	18
	BILAGA 3 LÄNDER OCH LÄNDERGRUPPER I SAMGODSMODELLEN.....	19
	TABELLBILAGA.....	20

1 Inledning

Trafikverket använder Samgodsmodellen för att prognosera den framtida utvecklingen av godstransporter, varav en stor del bestäms av hur varuexport och varuimport utvecklas. För att kunna beskriva hur utrikeshandelns utvecklas utgår Trafikverket från Långtidsutredningens (LU) prognoser. För användning i Samgodsmodellen behöver aktuella LU-prognoser för export och import brytas ned på ländergrupper.

På uppdrag av Trafikverket har WSP genomfört denna nedbrytning och resultatet redovisas i föreliggande rapport. Enligt uppdragsbeskrivningen (TRV 2014/78759) ska arbetet utföras enligt den princip som använts tidigare, eller motsvarande, och som dokumenteras i ”Långtidsbedömning av världsekonomin”, underlagsrapport från Exportrådet till ”Prognoser för arbetet med nationell transportplan 2014-2025 – Godstransporters utveckling fram till 2030”; TRV 2013:56.

Huvuduppdraget omfattar följande:

- Bedömning av BNP-tillväxten 2012-2040 för 8 specificerade ländergrupper
- Fördelning av Sveriges export och import på dessa ländergrupper
- Dokumentation av arbetet i en rapport som förutom beskrivning av resultat, källor och antaganden innehåller en sammanfattning av de senaste årens ekonomiska utveckling och utvecklingstendenser, med fokus på handelsbalansen.

Rapporten är disponerad enligt följande. I avsnitt 2 följer en översiktlig beskrivning av den metod som använts, och i vilka avseenden metod och underlagsdata skiljer sig åt från vad som användes i föregående arbete (TRV 2013:56).

I avsnitt 3 ges en sammanfattande bild av resultaten. Förutom de aggregerade data som efterfrågas, enligt ovan, redovisas i Tabellbilaga¹ även prognoser per aggregat av varugrupper. Därutöver återfinns i en separat Excel-fil export och import per aggregat av varugrupper² fördelat på de länder/ländergrupper som används i Samgodsmodellen.

I avsnitt 4 diskuteras de BNP-prognoser för olika länder och ländergrupper som ger underlag för att länderfördela Sveriges prognoserade export och import. I detta avslutande avsnitt berörs även aktuella utvecklingstendenser i global och svensk utrikeshandel.

Rapporten innehåller förutom Tabellbilaga tre bilagor. I Bilaga 1 beskrivs den modell som använts vid länderfördelning av export och import; i Bilaga 2 redovisas LU-prognoser för export och import per aggregat av varugrupper; och i Bilaga 3 redovisas en förteckning över de länder/ländergrupper som används i Samgodsmodellen.

¹ De tabeller som redovisas i Tabellbilagan avser export och import per aggregat av varugrupper år 2012 och 2040, fördelat på de 8 specificerade ländergrupperna. I en separat Excel-fil redovisas export och import per varugrupsaggregat och land/ländergrupp i Samgodsmodellen. .

² Nycklar finns för att fördela aggregaten av varugrupper (19) till varugrupperna i Samgods (34).

2 Metodbeskrivning

2.1 Bakgrund

Detta uppdrag har i stort sett genomförts som i föregående rapport (TRV 2013:56). Det grundläggande antagandet är att fördelningen av svensk varuexport och varuimport förändras i proportion till BNP-tillväxten i respektive land/ländergrupp. Det är främst i två avseenden som genomförandet avviker från TRV 2013:56.

Först, beräkningarna har genomförts per varugrupp vilket varit möjligt då Långtidsutredningens basscenario innehåller prognoser för svensk export och import på 19 (aggregat av) varugrupper. Genom att fördela export och import per varugrupp minskar vissa av de problem som diskuteras i TRV 2013:56. Exempelvis kommer de oljeexporterande ländernas andel av total svensk varuimport att i högre grad (främst) bestämmas av den prognoserade importen av råolja än av de oljeexporterande ländernas BNP-utveckling.

En annan skillnad jämfört med tidigare rapport (TRV 2013:56) rör underlaget för ländergruppernas prognoserade BNP-utveckling. I stället för att använda bedömningar från *IHS Global Insight*, eller annat fristående företag, har bedömningar från OECD och Världsbanken använts som grund för BNP-prognoserna. Motivet är att OECD:s bedömningar av utvecklingen i omvärlden och på världsmarknaden är vägledande för Långtidsutredningen, som inte gör några egna bedömningar i dessa avseenden.³

2.2 Indata och beräkningar

Beräkningarna av export och import på ländergrupper för år 2040 har genomförts enligt den metodbeskrivning som ges av Bilaga 1. Sveriges export och import för respektive varugrupp (aggregat) har sammanställts för samtliga länder som ingår i SCB:s utrikeshandelsstatistik för år 2012. Som indata till Samgods har export och import fördelats på de länder och ländergrupper som Samgods använder. För den översiktliga redovisningen i denna rapport har länderna länkats till respektive ländergrupp bland de 8 ländergrupper som Trafikverket specificerat:

- Norden
- Övriga Västeuropa
- Central- och Östeuropa, Turkiet
- MENA⁴
- Afrika söder om Sahara
- Nordamerika
- Latinamerika
- Asien, Oceanien⁵

³ Se SOU 2004:11, SOU 2008:108

⁴ MENA är en förkortning för **M**iddle **E**ast, **N**orth **A**frica.

⁵ Oceanien står för bland annat Australien, Nya Zeeland, Nya Guinea.

Därutöver redovisas även ländergruppen ”övrig” som innehåller uppgifter om export till och import från icke specificerade länder.

Den totala exporten och importen för respektive aggregat av varugrupper år 2040 har beräknats genom att skriva fram 2012 års export och import med uppgifter för den årliga export- och importtillväxten per aggregat av varugrupper. Uppgifter för dessa årliga tillväxttakter är beräknade av Konjunkturinstitutet för Långtidsutredningens basscenario och redovisas i Bilaga 2. Beräkningar har endast genomförts för de 19 aggregat av varugrupper som motsvarar de varugrupper som ingår i Samgodsmodellen. Prognoserad export och import per aggregat av varugrupper år 2040 har fördelats på Samgods länder/ländergrupper⁶ med ledning av respektive lands/ländergrupps prognoserade årliga BNP-tillväxt för perioden 2012-2040.

Prognoserad BNP-tillväxt per land/ländergrupp utgår i första hand från OECDs senaste långsiktiga bedömning.⁷ OECD redovisar bedömningar av BNP-tillväxt mm fram till år 2060 för alla medlemsländer i OECD, för större ekonomier utanför OECD (Brasilien, Indien, Indonesien, Kina, Ryssland och Sydafrika) och för världen totalt. För de länder som inte särredovisas i den publicerade databasen har BNP-utvecklingen utgått från de prognoser, med underlag från Världsbanken, som redovisas i *Trading Economics*⁸.

De länder som tillhör OECD, samt de större ekonomier som redovisas i OECDs databas, svarar för 92 procent av Sveriges totala utrikeshandel; övriga länder svarar således för resterande 8 procent. För de senare (”övriga länder”) är den prognoserade BNP-tillväxten för enskilda länder i genomsnitt lägre än den tillväxt som OECD räknar med; OECD gör dock inga länderspecifika prognoser för övriga länder. För perioden 2012-2040 räknar OECD med att BNP i genomsnitt för hela världen ökar med 3,1 procent per år.

För att få större överensstämmelse med OECDs bedömning av BNP-tillväxten för gruppen övriga länder har prognosen uppjusterats enligt följande: Den prognoserade tillväxten för ett enskilt land inom gruppen övriga länder tillåts inte vara lägre än 1,5 procent i genomsnitt per år⁹. De övriga länder som berörs av denna uppjustering svarar för 6,7 procent av Sveriges utrikeshandel; de länder inom gruppen övriga länder som inte berörs, dvs. länder med en prognoserad tillväxt högre än 1,5 procent per år, svarar för 1,3 procent av Sveriges utrikeshandel. Med den uppjustering av BNP-tillväxten som genomförts hamnar prognosen för världens genomsnittliga BNP-tillväxt på 3,0 procent per år, dvs. mycket nära OECDs bedömning. Se vidare avsnitt 4 för en diskussion om BNP-prognoser.

⁶ I bilaga 3 redovisas de länder/ ländergrupper som områdesindelningen i Samgods utgår från, där närliggande länder är indelade i flera områden. Inom Sverige är områdesindelningen kommuner.

⁷ Dataset: Economic Outlook No 95 – May 2014 – Long-term baseline projections.

⁸ <http://www.tradingeconomics.com/forecasts>

⁹ För att BNP-tillväxten för gruppen övriga länder i genomsnitt skulle hamna på samma nivå som i OECDs bedömning krävs att minimivillkoret i uppjusteringen sätts högre än 1,5 procent per år. Försiktiga 1,5 procent motiveras av att det saknas underlag för att bedöma hur förutsättningarna för tillväxt på längre sikt varierar mellan enskilda länder inom berörda ländergrupper.

3 Resultat i sammandrag

Data för varuexport och varuimport för år 2012 samt beräknad varuexport och varuimport för år 2040 fördelat på de 19 aggregaten av varugrupper och de 8 ländergrupperna redovisas i Tabellbilaga. Nedan redovisas summeringar över ländergrupper respektive varugrupper. I Tabell 1 visas export och import fördelat på aggregat av varugrupper, och i Tabell 3 fördelat på ländergrupper. Därutöver redovisas hur exporten och importen fördelas andelsmässigt per varugrupp (Tabell 2) och ländergrupp (Tabell 4) för år 2012 och 2040.

Tabell 1 Export och import fördelat på varugrupp i MSEK, år 2012 och 2040.
Källa: SCB och Konjunkturinstitutet

Varugrupp	SNI 2007	Export (MSEK)		Import (MSEK)	
		2012	2040	2012	2040
JORD	01	4 548	11 530	18 468	44 303
SKOG	02	534	4 407	3 694	7 614
GRUV	07, 08, 09	26 732	58 021	8 668	23 190
KOL	05	2	2	2 943	3 442
LIVS	10-15	62 764	167 350	119 280	354 956
TRAV	16	29 535	40 148	9 376	23 640
JSTEN	23	8 305	28 362	13 106	37 901
MASSA	17, 18	93 146	104 316	16 355	47 620
LAKM	21, 20.5, 20.6	58 342	129 900	31 252	53 081
KEMI	20.1-20.4, 22	76 213	216 502	76 213	166 380
JSTAL	24.1 - 24.3	38 991	80 736	38 991	80 744
METALL	24.4-24.5	20 385	43 337	20 385	60 626
METLTILL	25	36 276	64 936	29 722	140 473
ELEKTILL	26, 27	170 049	759 985	186 879	577 987
VERKTILL	31-33, 28	190 552	434 098	135 148	467 855
FORDTILL	29, 30	138 749	254 512	117 714	299 639
DRIVM	19.2	52 529	113 815	52 529	71 075
PETRO	19.1	264	665	264	668
RAOLJA	06	155	155	119 031	184 670
Totalt		1 008 071	2 512 779	1 000 018	2 645 863

För dessa 19 varugrupper beräknas varuexporten totalt öka med i genomsnitt 3,3 procent per år och varuimporten med 3,5 procent per år under perioden 2012-2040. Dessa tillväxttakter är lägre än vad LU (Konjunkturinstitutet) redovisar för total export och import, 3,7 procent per år 2011-2040 (4,4 procent per år 2014-2040) för både export och import. Skillnaden förklaras av att total export och import år 2012 till ca 30 procent består av handel med tjänster, och att denna handel förväntas öka snabbare än varuhandeln¹⁰.

¹⁰ Under perioden 1994-2014 har Sveriges tjänsteexport ökat med 6,1 procent per år, jämfört med 4,5 procent per år för varuexporten. Motsvarande siffror för importen är 5,1 procent respektive 4,6 procent.

Det bör tilläggas att de 19 aggregat av varugrupper som redovisas i Tabell 1 inte omfattar total varuexport/varuimport. Enligt SCB:s statistik för år 2012 var den totala varuexporten ca 160 miljarder större, och den totala varuimporten 114 miljarder större än vad som redovisas i Tabell 1. Sannolikt beror dessa skillnader på sådan varuhandel som pga. sekretess inte redovisas vid fördelning av export och import per varugrupp.

Den kraftigaste exporttillväxten (andelsmässigt) beräknas ske för varugrupperna Skogsprodukter exkl. BIO (SKOG) och Datorer och Elapparatur (ELEKTILL). Varugruppen Skogsprodukter exkl. BIO är dock i sammanhanget en marginell varugrupp. Den kraftigaste importtillväxten förväntas inom varugrupperna Övrig Verkstadstillverkning (VERKTILL) och Datorer och elapparatur (ELEKTILL).

Exporttillväxten av varugruppen Datorer och elapparatur (ELEKTILL) innebär att denna varugrupp ökar sin andel av varuexporten från 17 procent år 2012 till att år 2040 utgöra 30 procent av den svenska varuexporten. Importtillväxten inom varugrupperna Övrig Verkstadstillverkning (VERKTILL) och Datorer och elapparatur (ELEKTILL) innebär att de under perioden 2012-2040 ökar sina respektive andelar av den totala varuimporten från 14 till 18 procent (VERKTILL), respektive 19 till 22 procent (ELEKTILL).

Tabell 2 Export och import fördelad på varugrupp som andel av total export respektive import, år 2012 och 2040

Varugrupp	SNI 2007	Export (Procent)		Import (Procent)	
		2012	2040	2012	2040
JORD	01	0 %	0 %	2 %	2 %
SKOG	02	0 %	0 %	0 %	0 %
GRUV	07, 08, 09	3 %	2 %	1 %	1 %
KOL	05	0 %	0 %	0 %	0 %
LIVS	10-15	6 %	7 %	12 %	13 %
TRAV	16	3 %	2 %	1 %	1 %
JSTEN	23	1 %	1 %	1 %	1 %
MASSA	17, 18	9 %	4 %	2 %	2 %
LAKM	21, 20.5, 20.6	6 %	5 %	3 %	2 %
KEMI	20.1-20.4, 22	8 %	9 %	8 %	6 %
JSTAL	24.1 - 24.3	4 %	3 %	4 %	3 %
METALL	24.4-24.5	2 %	2 %	2 %	2 %
METLTILL	25	4 %	3 %	3 %	5 %
ELEKTILL	26, 27	17 %	30 %	19 %	22 %
VERKTILL	31-33, 28	19 %	17 %	14 %	18 %
FORDTILL	29, 30	14 %	10 %	12 %	11 %
DRIVM	19.2	5 %	5 %	5 %	3 %
PETRO	19.1	0 %	0 %	0 %	0 %
RAOLJA	06	0 %	0 %	12 %	7 %
Totalt		100 %	100 %	100 %	100 %

Tabell 3 Export och import fördelat på ländergrupper, år 2012 och 2040

	Export (MSEK)		Import (MSEK)	
	2012	2040	2012	2040
Afrika söder om Sahara	19 556	65 498	11 315	23 670
Asien, Oceanien	142 851	469 845	161 293	538 834
Central- och Östeuropa, Turkiet	65 020	173 987	92 491	282 204
Latinamerika	25 894	72 118	14 170	35 207
MENA	38 045	88 319	3 613	8 953
Nordamerika	69 979	188 242	35 953	108 769
Norden	254 139	645 271	214 603	486 045
Övriga Västeuropa	391 895	807 874	466 579	1 162 181
Övrig	691	1 627	0	1
Totalt	1 008 071	2 512 779	1 000 018	2 645 863

Tabell 4 Export och import fördelat på ländergrupper, år 2012 och 2040

	Export (Procent)		Import (Procent)	
	2012	2040	2012	2040
Afrika söder om Sahara	2 %	3 %	1 %	1 %
Asien, Oceanien	14 %	19 %	16 %	20 %
Central- och Östeuropa, Turkiet	6 %	7 %	9 %	11 %
Latinamerika	3 %	3 %	1 %	1 %
MENA	4 %	4 %	0 %	0 %
Nordamerika	7 %	7 %	4 %	4 %
Norden	25 %	26 %	21 %	18 %
Övriga Västeuropa	39 %	32 %	47 %	44 %
Övrig	0 %	0 %	0 %	0 %
Totalt	100 %	100 %	100 %	100 %

4 BNP-prognoser och trender i varuhandel

4.1 OECD:s BNP-prognoser

Huvudkällan för framskrivning av ländernas BNP-utveckling är de uppgifter som presenteras av OECD. I *Economic Outlook* redovisas bedömningar av för de närmaste två åren. Economic Outlook lägger fram en enhetlig uppsättning prognoser för produktion, sysselsättning, priser, skatter och bytesbalansen. Uppgifterna avser samtliga OECD-länder, samt utvalda icke-OECD-länder.

Prognoserna för BNP år 2040 presenteras i OECD:s *Long Term Baseline* som analyserar de ekonomiska trenderna på lång sikt. Den aktuella databasen (från maj 2014) innehåller årliga uppgifter fram till år 2060. Variablerna är definierade på ett sådant sätt att de är så homogena som möjligt för de länder som omfattas, och avbrott i underliggande serier korrigeras så långt som möjligt. Källor för historisk data är publikationer från nationella statistikbyråer och OECD:s statistiska publikationer; årliga nationalräkenskaper, uppgifter från IMF, FN och Eurostat.

OECD:s modell för BNP-utvecklingen på lång sikt baseras på prognoser av de trendbestämmande underliggande komponenterna som arbete, humankapital, arbetskraftseffektivitet och fysiskt kapital. I modellen estimeras även nivån för sparande och investeringar på nationell basis. Obalans mellan sparande och investeringar kan leda till ränteförändringar, med verkningar på potentiell produktionstillväxt¹¹ genom att produktionens kapitalintensitet påverkas.

För enskilda länder kan även en alltför stor offentlig skuld eller netto utlandsskuld driva upp räntan. Vidare kan en rad strukturella och makroekonomiska faktorer påverka nivån på det nationella sparandet. Vad som är viktigare i modellen är dock följande faktorer som påverkar sparandet: demografiska förutsättningarna som att en åldrande befolkning sparar mindre; fiskala förutsättningar som att förändringar i det offentliga sparandet endast delvis kompenseras av lägre privat sparande; samt för icke-OECD-länder, nivån på den sociala välfärden, något som minskar behovet av försiktighetssparande.

Det bör nämnas att ett antagande som ligger bakom beräkningarna är att ”Finanskrisen” endast har minskat nivån på potentiell produktion medan den inte har haft någon permanent negativ effekt på tillväxttakten. Detta antagande motiveras av att det idag fortfarande är svårt att skilja mellan finanskrisens effekter på tillväxten, och effekter från exempelvis politiska förändringar.

Om man tittar på den aggregerade potentiella produktionsnivån för hela OECD så har den minskat med ca 3,25 procent från den trendmässiga nivån innan krisen. Detta motsvarar en årlig nedgång om en halv procentenhet över perioden 2008-2013. Det finns dock ett antal mindre OECD-länder för vilka beräkningarna tyder på förluster upp över 10 pro-

¹¹ Potentiell produktion (BNP) definieras som produktionsnivån när ekonomin är i konjunkturrell balans.

cent. Dessa förluster kan dock återhämtas på medellång sikt, allt eftersom den strukturella arbetslösheten minskar. Även strukturella och finanspolitiska riktlinjer spelar en viktig roll i prognoserna. OECD:s prognosmodell tar bland annat hänsyn till effekterna av arbetsmarknads- och pensionspolitik, utvecklingen av arbetslöshet och arbetskraftsdeltagande, handelsreglers inverkan på innovationer och teknikspridning, effekterna av finanspolitisk konsolidering i utvecklade ekonomier, förbättrad välfärdspolitik i tillväxtekonomier och dess effekter på sparande, globala obalanser, skuldsättning samt kapitalackumulation via förändringar i kapitalkostnader.

På en tidshorisont som omfattar flera decennier kommer det sannolikt att ske förändringar med avseende på dessa strukturella och politiska förhållanden. Därmed innehåller OECDs basscenario ett antal politiska åtgärder som anses troliga på flera områden, d.v.s. i basscenario antas inte en oförändrad politik. Även om de politiska förändringar som antas i basscenario är betydande finns det fortfarande ett avsevärt utrymme för ytterligare strukturreformer för att förbättra tillväxttenden, något som också studeras i alternativa scenarier, OECD (2014). Tabell 5 nedan beskriver BNP enligt OECD:s prognos. (OECD redovisar även motsvarande prognos fram till år 2060).

Tabell 5 BNP i US miljarder dollar 2012 och 2040, årlig procentuell förändring 2012-2040. BNP i 2005 års prisnivå. Källa: OECD (2014)

	2012	2040	Procent per år
OECD	38 996	72 082	2.2%
Brasilien	2 045	4 147	2.6%
Indien	4 094	18 401	5.5%
Indonesien	1 055	4 194	5.1%
Kina	10 740	36 478	4.5%
Ryssland	2 468	4 708	2.3%
Sydafrika	505	1 591	4.2%

4.2 Kompletterande bedömningar av BNP-utvecklingen

Aggregerad potentiell tillväxt för icke-OECD-länder beräknas fortsätta att överstiga OECD:s, även om skillnaden successivt minskar. Den trendmässiga BNP-tillväxten för icke-OECD-länder har sedan år 2000 varit i genomsnitt cirka 7 procent per år, vilket kan jämföras med OECD-ändernas tillväxt om 2 procent per år.

Enligt prognosen saktar tillväxten i icke-OECD-länder ned till i genomsnitt strax under 5 procent per år under perioden 2014-30, och 3 procent per år under 2031-60. Samtidigt är bedömningen att OECD-ländernas tillväxt består, och förväntas ligga omkring knappt 2 procent per år under samma perioder. Endast en liten del av dessa förändringar kan hänföras till en förändrad befolkningstillväxt.

Enligt de framskrivningar som OECD redovisar antas befolkningstillväxten inom gruppen icke-OECD-länder sjunka från 0,6 procent per år fram till 2030, till ungefär noll (0,06 procent) under kommande 30 år, 2031-60. OECD-ländernas befolkningstillväxt beräknas sjunka från ca 0,5 procent per år fram till 2030, till knappt 0,2 procent per år under perioden 2031-60. Den stora nedgången i den trendmässiga BNP-tillväxten kan tillskrivas alla icke-OECD-länder men syns tydligast i Kina. Sedan år 2000 har Kina genomsnittliga tillväxt legat på 9-10 procent per år men denna tillväxt förväntas bli halverad under perioden 2014-30, för att sedan halveras igen perioden 2031-60. Indien och Indonesien beräknas istället passera Kina och bli de två snabbast växande länderna senast 2020. Dessa positioner håller de sedan fram till och med slutet av bedömningsperioden år 2060.

Dessa tillväxtnöster innebär en förskjutning i sammansättningen av den globala produktionen, mot icke-OECD-länder. Med jämförelser baserade på nuvarande PPP (köpkraftspariteter¹²) motsvarade BNP i Kina och Indien tillsammans 33 procent av OECD:s BNP 2010, och denna andel väntas stiga till 72 procent år 2060. Efter att ha svarat för ungefär en fjärdedel av världens BNP i början av seklet, har Asiens andel redan stigit till över en tredjedel och beräknas nå 40 procent år 2030 och stabiliseras runt 45 procent på 2050-talet. Detta återspeglas i rangordningen av världens fem största länder sett till BNP vid slutet av prognosperioden: Kina, USA, Indien, Japan och Indonesien, OECD (2014).

Nedan presenteras BNP-prognosen fram till år 2040 för samtliga handelsländer, fördelade på de åtta tidigare specificerade ländergrupperna. Vad som framgår är att Asien och Oceanien bedöms ha den starkaste BNP-tillväxten över perioden, följda av Afrika söder om Sahara. Lägst BNP-tillväxt förväntas för Övriga Västeuropa, medan den totala tillväxten i världsekonomin uppskattas till runt 3 procent årligen.

Tabell 6 BNP prognos per ländergrupp, BNP i US miljarder dollar 2012 och 2040, årlig procentuell förändring 2012-2040. BNP i 2005 års prisnivå. Källa: OECD och egna beräkningar baserade på Trading Economics.

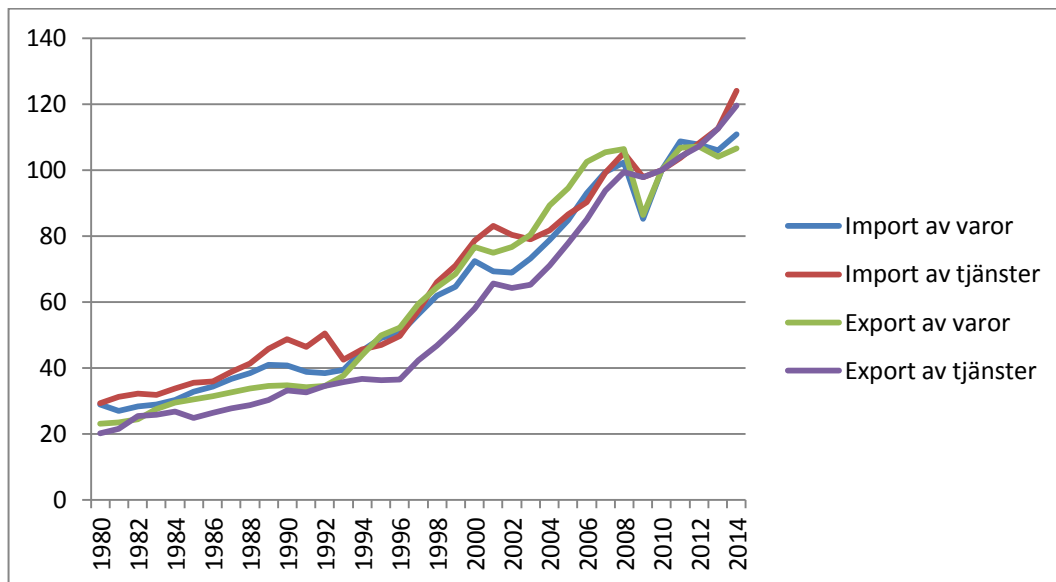
	2012	2040	Procent per år
Afrika söder om Sahara	1173	2696	3,0 %
Asien, Oceanien	27034	78140	3,9 %
Central- och Östeuropa, Turkiet	2922	6214	2,7 %
Latinamerika	5063	10487	2,6 %
MENA	2513	4276	1,9 %
Nordamerika	15523	29744	2,3 %
Norden	632	1098	2,0 %
Övriga Västeuropa	12184	20441	1,9 %
Totalt	67043	153094	3,0 %

¹² Köpkraftspariteter, eller Purchasing Power Parity (PPP) syftar till att mäta prisskillnaden på jämförbara varor och tjänster mellan länder.

4.3 Utvecklingen för svensk utrikeshandel

Utvecklingen för svensk utrikeshandel sedan 1980 illustreras i Figur 1 nedan. Av figuren framgår bland annat att Sveriges tjänsteexport sedan 20 år har vuxit snabbare än varuexporten, vilket nämnades ovan.

Figur 1 Sveriges export och import av varor och tjänster 1980-2014. Volymindex 2010=100. Källa: SCB (NR)



Sedan 2005 har Sveriges varuimport vuxit snabbare än varuexporten, något som har lett till att överskottet i handelsbalansen (export minus import) minskat på senare år. Enligt den prognos som redovisats ovan kommer dagens överskott i handelsbalansen att år 2040 ha övergått till ett underskott, med avseende på de aggregat av varugrupper som omfattas.

Prognosen baseras på de antaganden som Konjunkturinstitutet (KI) lämnat som underlag till basscenariot i LU15. Nedan återges de antaganden och bedömningar som KI gör angående utrikeshandeln:

”I scenariot växer exporten långsammare än exportmarknaden. Exportmarknaden mäts som en sammanvägning av importen i de länder som Sverige exporterar till. Den svenska *exportmarknaden* (vår kursiv) förväntas att växa snabbt när den globala ekonomin återhämtar sig från den rådande lågkonjunkturen. Utvecklingen bedöms kunna nå upp till samma nivåer som den genomsnittliga utvecklingen från 1980 till 2013 på 5,4 procent per år.

Att den svenska *exporten* (vår kursiv) inte antas växa fullt lika snabbt som exportmarknaden beror bland annat på att handeln mellan snabbväxande länder utanför OECD-området väntas stå för en oproportionerligt stor del av den globala handelsalstringen, eftersom det finns ett större utrymme för ökande specialisering i dessa länder. Dessutom växer BNP betydligt snabbare i dessa länder. Svenska exportföretag väntas därmed förlora marknadsandelar på världsmarknaden.

Sverige har i utgångsläget ett högt finansiellt sparande gentemot omvärlden vilket tar sig uttryck i att nettoexporten är hög som andel av BNP. Den demografiska utvecklingen bidrar till att det finansiella sparandet och nettoexporten gradvis minskar framöver. Kronan stärks då och exportföretagens konkurrenskraft urholkas något av detta. Detta bidrar till ytterligare förluster av marknadsandelar. Sammantaget växer den svenska exporten med 4,4 procent per år från 2014 till 2040, vilket är svagare än den genomsnittliga tillväxten från 1993 till 2013 på 5,5 procent per år.”

4.4 Trender i global utrikeshandel

De bedömningar som Konjunkturinstitutet gör angående den globala handeln ligger i linje med andra bedömningar, exempelvis de som redovisas i en expertrapport från OECD, Johansson och Olaberria (2014). I sammandrag kan deras analys återges enligt följande.

Den globala handeln genomgår, och kommer fortsätta att genomgå, en snabb förändring genom att produktionsprocesserna blir allt mer uppdelade och att tillväxtekonomierna blir alltmer integrerade i den globala marknaden. Dessa trender påverkar handel och industriell specialisering, efterfrågan på kompetens och relativlöner och skapar nya politiska utmaningar. Denna utveckling kan förklaras av den minskade efterfrågan i OECD-länderna 1995-2008 gällande lågutbildad arbetskraft inom tillverkning och tjänster. Samtidigt efterfrågades lågutbildad arbetskraft i icke-OECD-ekonomier. Dock förklaras detta mer av teknologisk utveckling, och därmed efterfrågan på välutbildad arbetskraft, än av globaliseringsens effekter.

Till följd kommer den geografiska medelpunkten för handeln att fortsätta att röra sig mot tillväxtekonomierna. Som bakgrund finns en snabb BNP-tillväxt i Kina, Indien och andra asiatiska länder vilket är förenat med ökade handelsandelar över det kommande 50 åren. OECD:s andel av den globala handeln uppskattas sjunka från 50 procent år 2012 till 25 procent år 2060, medan den bilaterala handeln mellan de asiatiska ekonomierna kommer att öka från 6 procent till 16 procent fram till 2060. I och med detta kommer det också ske ett betydande skifte inom tjänstehandeln där Kina och andra tillväxtekonomier tar stora handelsandelar på bekostnad av Euroområdet, Storbritannien och USA.

Parallellt med dessa förändringar kommer också den industriella strukturen i tillväxtekonomier att gradvis röra sig mer mot den struktur som vi ser bland OECD-länderna idag, medan strukturen i OECD förblir relativt oförändrad. Med det menas att tillväxtekonomierna gradvis kommer att röra sig mer mot tjänstenärings- och bort från tillverkningsindustri, allt eftersom konsumentefterfrågan ändras.

Förändringen i specialiseringen kan också påverka löneskillnaderna. Trots en ökad tillgång på kvalificerad arbetskraft i de flesta länder, till följd av ökade investeringar i högre utbildning, en ökad högkvalificerad specialisering och integrering av en större global leverans av lågutbildade arbetare, har detta bidragit till att öka löneojämlikheten i vissa OECD-länder och växande ekonomier under perioden 1995-2009.

Referenser

Johansson, Å. och E. Olaberria, (2014) ”Long-term Patterns of Trade and Specialisation”, *OECD Economics Department Working Papers*, No 1136.

Konjunkturinstitutet (2014), Underlag för kommande LU15-bilaga om den långsiktiga ekonomiska utvecklingen.

OECD (2014),”OECD Economic Outlook”, *OECD Publishing*, Vol 2014 (1).

Bilaga 1 Beräkningsmodell för fördelning av export och import på ländergrupper

Export, Indata

X_{kR0}	Export av varugrupp k till land/ländergrupp R år 0 (2012)	[SCB, handel]
X_{k0}	Export av varugrupp k år 0 (2012)	[SCB, handel]
dx_k	Årlig tillväxt av export per varugrupp 2011-2040	[KI, LU 2015 ¹³]
dy_R	Årlig BNP tillväxt för land/ländergrupp R 2012-2040	[OECD, kompl.]

Beräkningar:

X_{kt}	Export av varugrupp k år t (2040)
X_{kRt}	Export av varugrupp k till land/ländergrupp R år t (2040)
X_{Rt}	Export till land/ländergrupp R år t (2040)

$$\begin{aligned}X_{kt} &= X_{k0} * (1 + dx_k)^{28} \\X_{kRt} &= X_{kR0} * (1 + dy_R)^{28} / (\sum_R X_{kR0} * (1 + dy_R)^{28}) * X_{kt} \\X_{Rt} &= \sum_k X_{kRt}\end{aligned}$$

Import, Indata

M_{kR0}	Import av varugrupp k till land/ländergrupp R år 0 (2012)	[SCB, handel]
M_{k0}	Import av varugrupp k år 0 (2012)	[SCB, handel]
dM_k	Årlig tillväxt av import per varugrupp 2011-2040	[KI, LU 2015]
dy_R	Årlig BNP tillväxt för land/ländergrupp R 2012-2040	[OECD, kompl.]

Beräkningar:

M_{kt}	Import av varugrupp k år t (2040)
M_{kRt}	Import av varugrupp k från land/ländergrupp R år t (2040)
M_{Rt}	Import från land/ländergrupp R år t (2040)

$$\begin{aligned}M_{kt} &= M_{k0} * (1 + dM_k)^{28} \\M_{kRt} &= M_{kR0} * (1 + dy_R)^{28} / (\sum_R M_{kR0} * (1 + dy_R)^{28}) * M_{kt} \\M_{Rt} &= \sum_k M_{kRt}\end{aligned}$$

¹³ Se Bilaga 2 för antaganden per varugrupp för export och import.

Bilaga 2 Årlig tillväxt (%) av produktion, export och import per varugrupp 2011-2040

Varugrupp	Kod	SNI 2007	Produktion	Export	Import
Jordbruksprodukter	JORD	01	1.8	3.38	3.17
Skogsprodukter, exkl. BIO	SKOG	02	0.9	7.83	2.62
Gruvprodukter	GRUV	07, 08, 09	1.7	2.81	3.58
Kol, importerat	KOL	05	-----	-----	0.56
Livsmedel, dryck, tobak och textil	LIVS	10-15	1.7	3.56	3.97
Trävaror	TRAV	16	1.0	1.10	3.36
Jord och sten	JSTEN	23	1.7	4.48	3.87
Papper och pappersmassa	MASSA	17, 18 21, 20.5,	0.5	0.41	3.89
Läkemedel	LAKM	20.6	2.7	2.90	1.91
Kemiprodukter	KEMI	20.1-20.4, 22	2.7	3.80	2.83
Järn och stål	JSTAL	24.1 - 24.3	1.7	2.63	2.63
Övriga metaller	METALL	24.4-24.5	1.2	2.73	3.97
Metallvarutillverkning	METLTILL	25	-0.2	2.10	5.70
Datorer och elapparatur	ELEKTILL	26, 27	5.0	5.49	4.11
Övr. verkstadstillverkning	VERKTILL	31-33, 28	1.5	2.98	4.53
Motorfordon och övr. transportmedel	FORDTILL	29, 30	0.9	2.19	3.39
Bensin och diesel	DRIVM	19.2	1.7	2.80	1.09
Övriga petrokemprodukter	PETRO	19.1	1.7	3.35	3.37
Råolja, importerad	RAOLJA	06	-----	-----	1.58

Källa: Underlag från Konjunkturinstitutet (EMEC) för kommande LU15-bilaga om den långsiktiga ekonomiska utvecklingen

Bilaga 3 Lander och landergrupper i Samgodsmodellen

Albanien	Kina	Spanien
Australien	Kosovo	Storbritannien och Nordirland
Belgien/Lux	Kroatien	Sydafrika
Bosnien och Hercegovina	Lettland	Sydkorea
Brasilien	Litauen	Taiwan
Bulgarien	Luxemburg	Thailand
Cypern	Makedonien	Tjeckien
Danmark	Malaysia	Turkiet
Egypten	Malta	Tyskland
Estland	Mexiko	Ukraina
Finland	Montenegro	Ungern
Frankrike	Nederlanderna	USA
Farorarna	Norge	Vitryssland
Grekland	Nya Zeeland	osterrike
Gronland	Pakistan	ovriga mellan- och Syd Amerika
Hongkong	Polen	ovriga Afrika
Indien	Portugal	ovriga Bortre Asien
Indonesien	Rumanien	ovriga Framre Asien
Iran	Ryssland	ovriga Oceanien
Irland	Schweiz	
Island	Serbien	
Italien	Singapore	
Japan	Slovakien	
Kanada	Slovenien	

Tabellbilaga

Tabell B1 Varuexport (MSEK) fördelat på varugrupp och ländergrupp, år 2012

Kod	SNI 2007	Afrika söder om Sahara	Asien, Oceanien	Central- och Östeuropa, Turkiet	Latina-merika	MENA	Nordamerika	Norden	Övriga Västeuropa	Övrig	Summa
JORD	01	0	137	319	5	191	56	2 372	1 467	0	4 548
SKOG	02	0	26	12	0	1	0	426	68	0	534
GRUV	07, 08, 09	33	1 313	1 659	86	6 315	91	4 576	12 659	0	26 732
KOL	05	0	0	0	0	0	0	2	0	0	2
LIVS	10-15	201	2 985	5 159	754	1 540	4 062	27 767	20 296	0	62 764
TRAV	16	120	2 468	854	73	5 312	314	8 658	11 737	0	29 535
JSTEN	23	192	810	544	87	107	385	4 319	1 861	0	8 305
MASSA	17, 18	1 150	11 626	8 069	1 332	3 154	967	12 080	54 768	0	93 146
LAKM	21, 20.5, 20.6	388	9 376	2 745	2 292	1 869	10 096	5 950	25 626	0	58 342
KEMI	20.1-20.4, 22	20	8 599	2 537	438	640	2 699	17 369	43 911	0	76 213
JSTAL	24.1 - 24.3	419	2 409	2 141	208	15	454	8 383	24 962	0	38 991
METALL	24.4-24.5	11	1 851	575	13	16	457	9 156	8 306	0	20 385
METLTILL	25	549	4 912	3 184	723	360	2 836	11 357	12 351	4	36 276
ELEKTILL	26, 27	6 246	32 097	14 980	4 850	8 395	14 139	54 847	33 809	686	170 049
VERKTILL	31-33, 28	5 467	35 747	12 271	11 850	5 508	22 530	36 504	60 674	1	190 552
FORDTILL	29, 30	4 058	24 223	6 959	3 081	4 224	10 566	21 795	63 843	0	138 749
DRIVM	19.2	701	4 248	2 920	64	398	325	28 570	15 303	0	52 529
PETRO	19.1	0	24	94	40	0	0	3	103	0	264
RAOLJA	06	0	0	0	0	0	0	4	151	0	155
Totalt		19 556	142 851	65 020	25 894	38 045	69 979	254 139	391 895	691	1 008 071

Tabell B2 Varuexport (MSEK) fördelat på varugrupp och ländergrupp, år 2040

Kod	SNI 2007	Afrika söder om Sahara	Asien, Oceanien	Central- och Östeuropa, Turkiet	Latina-merika	MENA	Nordamerika	Norden	Övriga Västeuropa	Övrig	Summa
JORD	01	1	446	902	17	524	158	5 913	3 569	0	11 530
SKOG	02	2	180	110	0	9	1	3 531	573	0	4 407
GRUV	07, 08, 09	126	5 208	5 091	245	13 542	212	9 435	24 162	0	58 021
KOL	05	0	0	0	0	0	0	2	0	0	2
LIVS	10-15	630	9 366	13 809	2 175	3 670	11 791	73 098	52 810	0	167 350
TRAV	16	157	3 269	1 215	92	6 670	475	11 912	16 358	0	40 148
JSTEN	23	730	3 815	1 796	349	350	1 386	14 127	5 810	0	28 362
MASSA	17, 18	1 752	19 660	9 374	1 612	3 402	1 122	12 710	54 685	0	104 316
LAKM	21, 20.5, 20.6	1 267	28 773	6 685	5 605	4 015	22 145	11 974	49 435	0	129 900
KEMI	20.1-20.4, 22	98	27 310	7 446	1 407	2 139	8 518	49 527	120 058	0	216 502
JSTAL	24.1 - 24.3	1 529	6 433	4 716	541	32	1 048	17 464	48 972	0	80 736
METALL	24.4-24.5	42	4 603	1 404	30	30	1 052	19 352	16 824	0	43 337
METLTILL	25	1 268	12 984	5 446	1 410	582	5 042	18 591	19 609	4	64 936
ELEKTILL	26, 27	27 008	182 945	68 972	22 968	34 057	64 067	224 883	133 463	1 623	759 985
VERKTILL	31-33, 28	17 841	103 657	28 042	29 140	11 229	50 484	74 743	118 961	1	434 098
FORDTILL	29, 30	11 732	51 067	12 712	6 317	7 320	19 967	37 419	107 979	0	254 512
DRIVM	19.2	1 315	10 045	6 034	119	749	774	60 576	34 203	0	113 815
PETRO	19.1	0	83	232	90	0	0	8	252	0	665
RAOLJA	06	0	0	0	0	0	0	4	151	0	155
Totalt		65 498	469 845	173 987	72 118	88 319	188 242	645 271	807 874	1 627	2 512 779

Tabell B3 Varuimport (MSEK) fördelat på varugrupp och ländergrupp, år 2012

Kod	SNI 2007	Afrika söder om Sahara	Asien, Oceanien	Central- och Östeuropa, Turkiet	Latina-merika	MENA	Nordamerika	Norden	Övriga Västeuropa	Övrig	Summa
JORD	01	796	744	769	3 248	235	345	1 668	10 663	0	18 468
SKOG	02	41	290	1 868	0	0	24	1 208	262	0	3 694
GRUV	07, 08, 09	11	837	925	2 971	9	667	874	2 374	0	8 668
KOL	05	0	1 548	563	0	0	717	15	100	0	2 943
LIVS	10-15	631	22 531	11 060	1 483	523	1 808	30 825	50 419	0	119 280
TRAV	16	3	1 360	2 901	73	2	198	2 943	1 895	0	9 376
JSTEN	23	16	1 535	1 688	31	28	266	3 459	6 082	0	13 106
MASSA	17, 18	1	561	1 484	286	7	516	6 557	6 942	0	16 355
LAKM	21, 20.5, 20.6	30	545	459	50	10	3 074	5 855	21 229	0	31 252
KEMI	20.1-20.4, 22	20	8 599	2 537	438	640	2 699	17 369	43 911	0	76 213
JSTAL	24.1 - 24.3	419	2 409	2 141	208	15	454	8 383	24 962	0	38 991
METALL	24.4-24.5	11	1 851	575	13	16	457	9 156	8 306	0	20 385
METLTILL	25	76	6 392	3 954	87	76	1 159	5 397	12 581	0	29 722
ELEKTILL	26, 27	245	34 702	29 632	458	579	9 984	20 707	90 572	0	186 879
VERKTILL	31-33, 28	162	16 868	15 247	877	305	7 589	18 870	75 230	0	135 148
FORDTILL	29, 30	846	8 902	13 675	288	259	5 671	7 052	81 022	0	117 714
DRIVM	19.2	701	4 248	2 920	64	398	325	28 570	15 303	0	52 529
PETRO	19.1	0	24	94	40	0	0	3	103	0	264
RAOLJA	06	7 306	47 346	0	3 556	510	0	45 690	14 622	0	119 031
Totalt		11 315	161 293	92 491	14 170	3 613	35 953	214 603	466 579	0	1 000 018

Tabell B4 Varuimport (MSEK) fördelat på varugrupp och ländergrupp, år 2040

Kod	SNI 2007	Afrika söder om Sahara	Asien, Oceanien	Central- och Östeuropa, Turkiet	Latina-merika	MENA	Nordamerika	Norden	Övriga Västeuropa	Övrig	Summa
JORD	01	1 904	2 516	1 857	8 186	583	906	3 852	24 498	0	44 303
SKOG	02	75	676	3 698	1	0	56	2 565	544	0	7 614
GRUV	07, 08, 09	49	2 560	3 134	8 077	29	1 658	2 089	5 595	0	23 190
KOL	05	0	1 992	520	0	0	809	15	106	0	3 442
LIVS	10-15	2 894	98 127	33 562	4 690	1 326	5 287	81 143	127 927	0	354 956
TRAV	16	6	5 132	6 890	237	6	519	7 011	3 838	0	23 640
JSTEN	23	79	7 298	4 879	101	75	792	9 304	15 372	0	37 901
MASSA	17, 18	5	2 794	4 376	1 112	25	1 669	19 049	18 588	0	47 620
LAKM	21, 20.5, 20.6	93	1 474	837	112	19	5 810	9 708	35 028	0	53 081
KEMI	20.1-20.4, 22	75	20 987	5 722	1 082	1 644	6 546	38 061	92 263	0	166 380
JSTAL	24.1 - 24.3	1 529	6 434	4 717	541	32	1 048	17 466	48 977	0	80 744
METALL	24.4-24.5	59	6 439	1 964	42	42	1 471	27 073	23 536	0	60 626
METLTILL	25	578	44 037	17 792	402	342	5 493	23 037	48 793	1	140 473
ELEKTILL	26, 27	1 152	138 190	93 574	1 588	1 920	31 669	58 854	251 042	0	577 987
VERKTILL	31-33, 28	927	88 560	53 042	3 415	1 154	28 189	62 647	229 921	0	467 855
FORDTILL	29, 30	3 996	28 448	41 640	868	630	16 362	18 299	189 395	0	299 639
DRIVM	19.2	821	6 273	3 768	74	468	484	37 828	21 359	0	71 075
PETRO	19.1	0	83	233	90	0	0	8	253	0	668
RAOLJA	06	9 428	76 814	0	4 589	658	0	68 035	25 146	0	184 670
Totalt		23 670	538 834	282 204	35 207	8 953	108 769	486 045	1 162 181	1	2 645 863

WSP och GENIVAR har gått samman och bildar tillsammans ett av världens ledande analys- och teknikonsultföretag. Vi erbjuder tjänster för hållbar samhällsutveckling inom Hus & Industri, Transport & infrastruktur och Miljö & Energi. Bredd och mångfald kännetecknar våra medarbetare, kompetensområden, kunder och typer av uppdrag. Tillsammans har vi 15 000 medarbetare på över 300 kontor i 35 länder. I Sverige har vi omkring 2 500 medarbetare.

Vår verksamhet bedrivs inom WSP Analys & Strategi, WSP Brand & Risk, WSP Byggprojektering, WSP Environmental, WSP International, WSP Management, WSP Process, WSP Samhällsbyggnad och WSP Systems.

Bredd och mångfald kännetecknar våra medarbetare, kompetensområden, kunder och typer av uppdrag. Vi är *United by our difference*.