

Samrådsunderlag för prövning av vattenverksamhet och Natura 2000-prövning

Projektet Malmtransporter Kaunisvaara-Svappavaara Bro över Puolisjoki, Förbifart Vittangi

Kiruna kommun, Norrbottens län

2013-03-21

TRV 2012/66248



Titel: Samrådsunderlag för prövning av vattenverksamhet och
Natura 2000-prövning
Utgivare: Trafikverket
Datum: 2013-03-06
Kontaktperson: Katarina Andersson
katarina.andersson@trafikverket.se
Telefon: 0771 921 921
Konsult: Vectura
Uppdragsansvarig: Thomas Sällström
Prövning vattenverksamhet och Natura 2000: Joacim Svahn
Foto: Enetjärn Natur
Distributör: Trafikverket, Box 809, 971 25 Luleå
Kartor © Lantmäteriet MS2009/09632

The logo for Vectura, featuring the word "Vectura" in a bold, red, sans-serif font. The letter 'V' is stylized with a horizontal line extending to the left.

Innehåll

Inledning.....	4
Bakgrund	4
Samråd.....	5
Förutsättningsanalys	5
Områdesbeskrivning	6
Kunskapsläget	6
Riks- och miljöintressen, strandskydd och Natura 2000	7
Miljökvalitetsnormer	8
Planerad ny bro	8
Förutsedd miljöpåverkan.....	9
Projektets fortsättning	9
Källor.....	10

Inledning

Vattendraget Puolisjoki, vid Vittangi i Norrbottens län, har en medelvattenföring på ca 1,5 kubikmeter per sekund. Vid byggandet av planerad bro kan arbeten i vattenområdet komma att utföras. Byggande av bron med tillhörande arbeten i vatten innebär därmed också att en tillståndsansökan för vattenverksamhet ska upprättas enligt 11 kap 9 § miljöbalken. Trafikverket kommer därför även att söka tillstånd hos mark- och miljödomstolen för arbetet. Strandskyddsdispens hanteras i kommande vägplan.

Puolisjoki är ett vattendrag som ingår i Natura 2000-området Torne och Kalix älvsystem. Trafikverket har för avsikt att söka tillstånd för ny bro vid Puolisjoki enligt 7 kap 28 b § miljöbalken (s.k. Natura 2000-prövning). Eftersom åtgärderna på vattendraget för den planerade bron kan anses som betydande samt sker i tidigare obruten terräng bedömer Trafikverket att en Natura 2000-prövning ska göras. Ansökan om Natura 2000-prövning görs tillsammans med vattendomsansökan till mark- och miljödomstolen.

Till ansökningarna ska fogas en miljökonsekvensbeskrivning (MKB). MKB-processen startas nu med samråd med länsstyrelsen och andra intressenter enligt 6 kap 4 § miljöbalken.

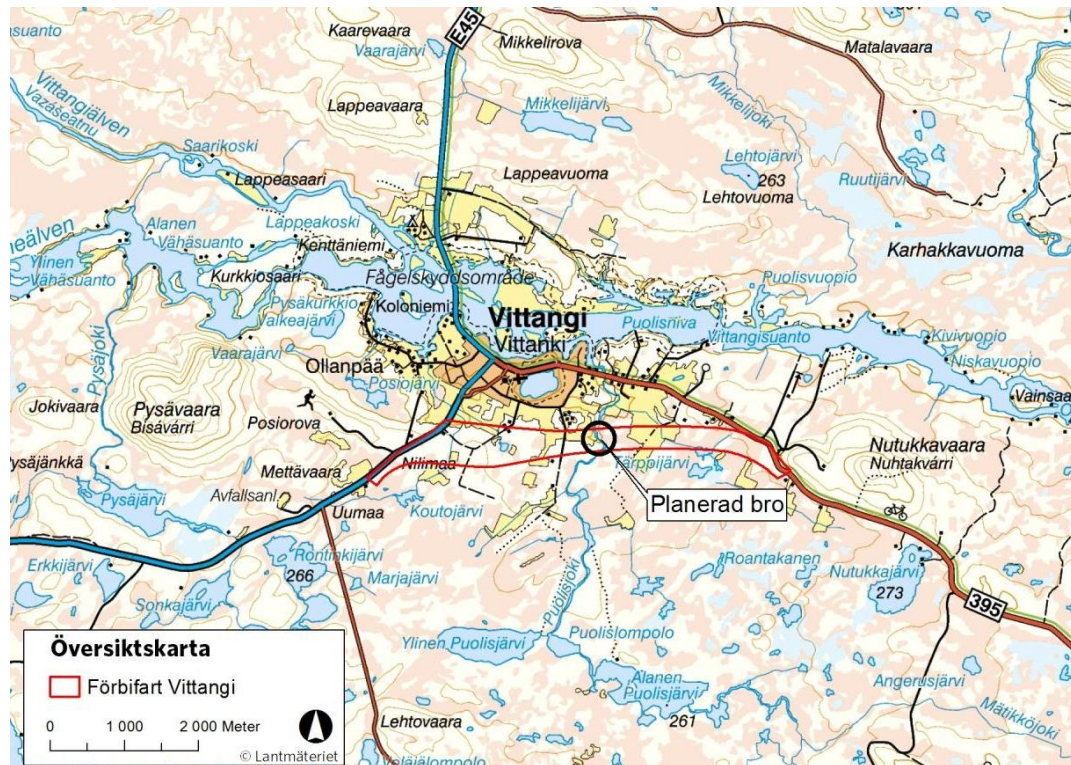
Bakgrund

Trafikverket och Northland Resources AB arbetar för att till 2015 åstadkomma en fungerande transportlösning mellan gruvan i Kaunisvaara till omlastningsterminalen i Svappavaara. Transporter från gruvverksamheten kommer att ske på befintligt vägnät på vägarna 99, 395, E45 och E10. När gruvan ökar sin produktion kommer transporter på befintliga vägar att öka successivt. MINE-projektet (Malmtransporter i Norrbotten) drivs av Trafikverket. Projektet ska resultera i hållbara gruvtransporter mellan Kaunisvaara och Narviks hamn. Malmtransporter Kaunisvaara - Svappavaara (MaKS) är en del av MINE-projektet, där fysisk planering pågår och där bl.a. en förstudie för väg 395 och E45 delen Vittangi upprättats 2012.

Transporter av malm från gruvan i Kaunisvaara till Narvik har påbörjats under första kvartalet 2013. Då de befintliga vägarna inte har tillräcklig bärighet och standard för att klara de tunga transporter, har och kommer befintliga vägar att rustas upp etappvis.

På väg 395 blandas oskyddade trafikanter med övrig trafik. Detta medför brister i trygghet och tillgänglighet för dem som går och cyklar, särskilt för barn. Malmtransporterna kommer att innebära en mångdubbling av trafiken, som kommer att pågå dygnet runt. Detta innebär ökade barriäreffekter, minskad trafiksäkerhet och tillgänglighet samt ökade bullerstörningar i bostäder längs vägen. Med anledning av detta planeras och utreds en förbifart för Vittangi tätort.

I och med byggandet av förbifart Vittangi kommer vattendraget Puolisjoki att passeras, se figur 1, där en bro över vattendraget måste anläggas.



Figur 1. Översiktskarta med planerad korridor för förbifart och ungefärligt broläge markerat.

Samråd

I och med byggande av den nya bron kan det bli aktuellt med arbeten i vattenområdet. Det innebär att det kommer att krävas ett tillstånd för vattenverksamhet från mark- och miljödomstolen för arbetet samt en Natura 2000-prövning. Inför upprättandet av tillståndsansökningarna ska Trafikverket samråda med de som berörs av projektet. Samråd innebär att Trafikverket informerar om de planerade åtgärderna och ger de som berörs möjlighet att komma med synpunkter eller bidra med ytterligare uppgifter inför kommande planering, projektering och byggande.

Samråd sker med länsstyrelse, markägare och andra som kan vara särskilt berörda.

Informationen i detta samrådsunderlag är en del av underlaget för den miljökonsekvensbeskrivning som upprättas inför kommande Natura 2000-prövning och ansökan om tillstånd till mark- och miljödomstolen.

Förutsättningsanalys

Ett flertal verksamheter och åtgärder kommer att påverka Natura 2000-området Torne- och Kalix älvsystem i samband med Trafikverkets planerade åtgärder på vägnätet mellan Kaunisvaara och Svappavaara (MaKS-projektet). En förutsättningsanalys kring Natura 2000 är därför genomförd för att belysa den sammantagna påverkan och beskriva lämpliga skadeförebyggande åtgärder (PM Torne och Kalix älvsystem, bilaga 2). I analysen konstateras att MaKS-projektet allmänt i befintlig sträckning inte kan antas medföra betydande påverkan på Natura 2000-området, förutsatt att föreslagna åtgärder genomförs.

Områdesbeskrivning

Vittangi tätort, som ligger i Kiruna kommun, hade 784 invånare år 2010. Vittangi ligger 73 km från centralorten Kiruna. Till Svappavaara är det 28 km.

Vattendraget Puolisjoki har sitt ursprung från ett mindre sjösystem söder om Vittangi (Puolisjärvi) mellan vägarna 395 och E45, och mynnar ut i Torne älv direkt öster om samhället. Puolisjoki är ett naturligt vattendrag som främst rinner genom ett relativt flackt skogs- och myrlandskap med en del låga skogbeklädda berg. Skogen utgörs av barrblandskog med inslag av björk. Våtmarker och sumpskogar finns även i närområdet.

Vårfloden inträffar vanligtvis under maj månad och is- och vårflodserosionen sätter sin prägel på vegetationen längs stora delar av Puolisjoki. Träd- och buskvegetation hålls tillbaka, varvid stränderna blir öppna och domineras av örter, ris och gräs. Älven omges vid det planerade broläget av skogsmark och våtmark, där de dominerande jordarterna är morän och torv.

Några kända fornlämningar finns inte i närheten av den planerade bron. De närmaste fornlämningarna ligger norr om Vittangi och Torne älv.



Figur 2. Ett strömmande parti i Puolisjoki med typiska kringliggande strand- och naturmiljöer.

Kunskapsläget

En naturinventering är utförd i området för den tänkta förbifarten (Enetjärn Natur 2012) där ett par värdefulla områden har identifierats. Där kan det bl.a. utläsas att omgivningen kring Puolisjoki är mycket mångformig och består av en mosaik av biologiskt intressanta naturmiljöer, såsom själva ån, våtmarker, sumpskogar och en stor variation av olika busk- och lövskogsmiljöer. Vissa delar sågs påverkade av dikning men huvuddelen av området är naturligt och opåverkat.

Puolisjokis lopp varierar stort med olika strömhastigheter och därmed bredd. Allt från smala, relativt strida strömpartier, djupa lugnflytande delar till breda höljor med stora strandängar med starr- och videmader kunde ses. Nära ån längs de centrala delarna

finns ett flertal genuina sumpskogspartier med gräs, låg- och högrötsvegetation. Dessa sumpskogsavsnitt ligger i periodvis översvämmade delar. Sumpskogarna är naturliga med träd på tydliga socklar och blöta höljor däremellan. I några lövrika delar av skogen finns spår efter mänsklig påverkan men merparten av arealen har påverkats mycket lite och har hög grad av naturlighet. I sumpskogen växte på några platser rikligt med lappranunkel, en art som indikerar naturliga och opåverkade sumpskogsmiljöer. Lappranunkel är upptagen i art- och habitatdirektivet.

Riks- och miljöintressen, strandskydd och Natura 2000

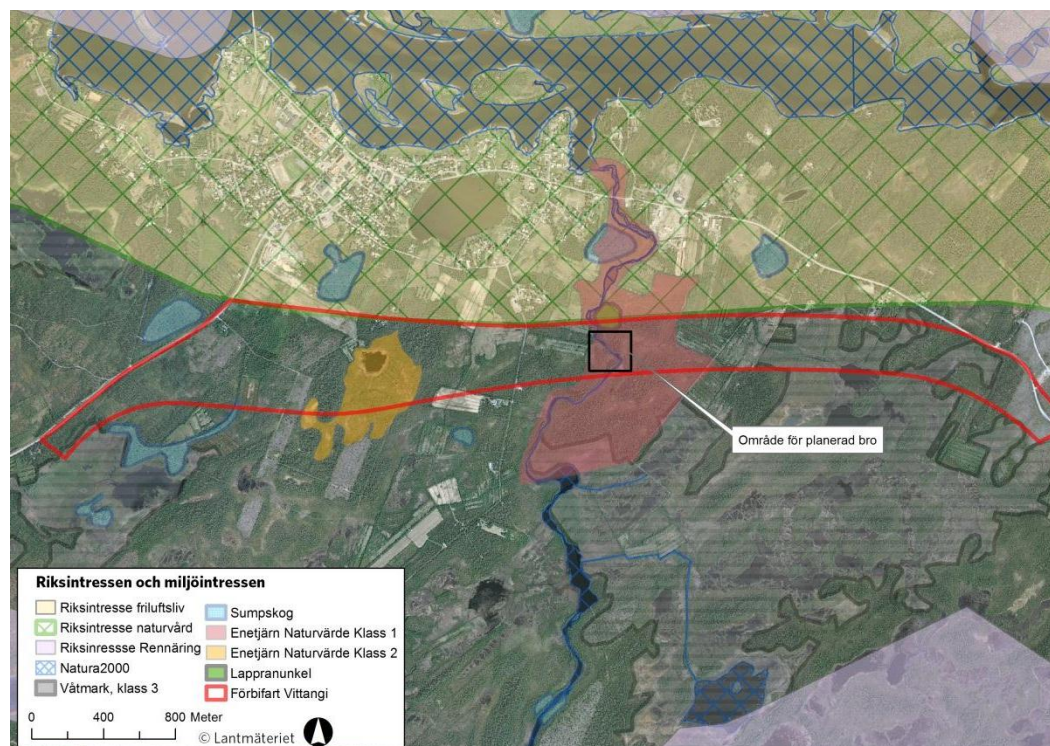
Vattendraget ingår i Natura 2000-området Torne älv som ett av dess käll- och biflöden och omfattas av det generella strandskyddet. I älvsystemet finns ett antal arter och livsmiljöer som förtecknas i EU:s art- och habitatdirektiv, däribland *utter*, *lax* och *flodpärlmussla*, vidare se tabell 1. Torneälven är också, med dess käll- och biflöden, skyddat mot vattenkraftsutbyggnad.

Tabell 1. Aktualitet för naturtyper och arter, utpekade i Natura 2000-området Torne och Kalix älvsystem, i samband med anläggning av ny bro i Puolisjoki. Endast naturtyper och arter som kan beröras av MaKS projektet beskrivs.

Kod	Naturtyp/art	Aktualitet
3130	Oligo-mesotrofa sjöar	Berörs ej
3160	Dystrofa sjöar och småvatten	Berörs ej
3210 3260	Naturliga större vattendrag av fennoskandisk typ Vattendrag med flytbladsvegetation eller akvatiska mossor	Vattendraget utgör en del av ett naturligt större vattendrag.
1106	Lax	Det finns inga uppgifter om vattendraget är fiskförande. Ingen inventering av vattendraget är gjord.
1029	Flodpärlmussla	Det finns inga uppgifter på förekomst av flodpärlmussla i vattendraget. Ingen inventering av vattendraget är gjord.
1355	Utter	Utter finns i vattensystemet men är inte noterat i Puolisjoki. Vattendraget har däremot sådana förutsättningar för utter att hänsyn bör tas.
1163	Stensimpa	Arten allmän och ej hotad i Sverige. Inga specifika artfynd finns i vattendraget.

Torne älvdal är även av riksintresse för naturmiljö och friluftsliv, se figur 3. Naturvärdet består bl.a. av den outbyggda älven med dess naturliga vattenståndsvariationer och ekosystem av naturliga, artrika strandområden, vacker landskapsbild med ängs- och hagmarker samt rikt växt- och djurliv. Torne älvdal är också ett mycket värdefullt kulturlandskap som är unikt för landet. Riksintresse för rennäring finns kring Puolisjoki, söder om vattendraget. Berörd sameby är Gabna sameby. Området söder om väg 395 utgör vinterbetesmark och vårvinterbetesmark för samebyn. Längre söderut finns även kärnområden och flyttled för samebyn, men berörs inte av förbifarten.

Puolisjoki berörs indirekt av miljö kvalitetsnormer för fiskevatten då den mynnar ut i Torne älv vilket bland annat innebär att det finns fastställda gränsvärden för hur mycket vattnet får grumlas t.ex. vid brobygget. Ingen inventering av fisk har skett i vattendraget. Brobyggnationen får inte försämra statusen för vattendraget.



Figur 3. Miljöförutsättningar kring förbifart vid Vittangi, Kiruna kommun. Området för planerade åtgärder är markerat med svart.

Puolisjoki bedöms ha mycket höga naturvärden sett till både själva vattendraget och dess direkta närmiljöer och till kombinationen med omgivande våtmarker och sumpskogar. Området har en mycket hög grad av naturlighet. Hela det avgränsade området i inventeringen av Enejtjärn Natur bedöms som ett mycket värdefullt naturområde, som ges naturvärde klass 1.

Torneälven utgör en outbyggd älv med ett stort värde för fritidsfisket och det rörliga friluftslivet. Riksintrasset för friluftsliv omfattar hela älvssträckan i kommunen.

Förutom att Torne älvdal är av riksintrasse för kulturmiljövärden så finns den också med i länets kulturmiljöprogram och i programmet för bevarande av natur- och kulturvärden i odlingslandskapet. Inga kända fornlämningar finns i anslutning till området för de planerade åtgärderna vid Puolisjoki.

Miljökvalitetsnormer

Puolisjoki (SE751920-174835) har fastställda miljökvalitetsnormer för vatten enligt vattendirektivet. Vattendraget bedöms ha hög ekologisk status och en god kemisk status (exklusive kvicksilver).

Torneälven (SE739989-185170) har också fastställda miljökvalitetsnormer för vatten. Älven uppnår idag normerna för god ekologisk och kemisk status.

Planerad ny bro

Vid övergången av Puolisjoki för förbifart Vittangi planeras en ny vägbro uppföras med en planerad fri bredd av ca 9 m och som är anpassad för 90-tons malmtransporter. För detta samråd i tidigt skede har ingen exakt lokalisering av broövergången fastslagits utan utformningen av den nya bron håller fortfarande på att projekteras, men bron kommer att finnas inom det markerade området i figur 3. Ån har en bredd på ca 10 m och

ser ut att vara delvis påverkad, grävd i eller uträtad, i det aktuella området. Medelvattenföringen i Puolisjoki ligger enligt beräkningar utförda av SMHI på ca 1,5 m³/s, men där högsta 100-års flöde beräknas nå 33,5 m³/s. Vid tidigare genomförda samråd i samband med MaKS projektet och vid samtal med lokalbefolkningen har det framkommit att Puolisjoki används som skoterled vintertid samt att skidspår dras på ån. För att säkerställa framtida friluftsliv i området och skoteråkning kommer bron att planeras med fri höjd av ca 2,2 m, så att säkra passager under bron kan ske. Passage för uttrar projekteras också och ska finnas vid bron.

Förutsedd miljöpåverkan

Den kommande miljökonsekvensbeskrivningen kommer att behandla konsekvenser och lämpliga försiktighetsåtgärder av brobytet. Väsentliga frågor att hantera i MKB:n är direkt och indirekt påverkan på vattendraget Puolisjoki. Friluftsliv förkommer längs Puolisjoki och dess intressen ska beskrivas ytterligare i MKB:n. Övriga intressen bedöms påverkas i mindre omfattning och kan behandlas mer översiktligt.

Kommande MKB kommer att omfatta de arter och naturtyper som bedöms kunna beröras enligt ovan. I MKB:n beskrivs vilka hänsyn som inarbetats samt de skyddsåtgärder som kommer att vidtas för att inte påverka gynnsam bevarandestatus för aktuella arter och naturtyper. Konsekvensbeskrivningen omfattar såväl byggande som drift. En viktig grund till MKB är det som kommer fram vid samråd under processen.

Efter att projektet färdigställts bedöms förutsättningarna för naturmiljön – då främst för fisk och andra vattenlevande djur – att vara liknande som idag. Det innebär att brobytet bedöms kunna utföras med mycket begränsad påverkan på vattendraget. Detsamma gäller för friluftslivet där den huvudsakliga påverkan kommer att ske under byggtid. Detta broprojekt innebär arealmässigt små ingrepp som inte hotar några av de värden som utpekats för vattendraget. Inte heller motverkas strandskyddets syften.

Under byggtiden kommer strandmiljöerna att påverkas. Dessa återställs när brobytet är klart. Det finns även risk för störningar i vattenmiljön i form av grumling. För att begränsa eventuell påverkan planeras grumlande arbeten att inte genomföras under de eventuellt förekommande fiskarternas vandrings- eller lektid.

Natura 2000-området Torne-Kalix älvsystem berörs av de planerade åtgärderna. Det största hotet mot de värden som utpekats bedöms vara grumling i byggskedet, och med de planerade skyddsåtgärderna bedöms denna påverkan bli liten och tillfällig.

Risk finns också för förorening av vattnet. Miljöfarliga ämnen, främst oljor och bränslen, hanteras under arbetena. I kommande MKB ska försiktighetsåtgärder beskrivas.

Projektets fortsättning

Efter samrådet kommer inkomna synpunkter att sammanställas i en samrådsredogörelse och lämnas till länsstyrelsen. Länsstyrelsen tar därefter ställning till om projektet antas medföra betydande miljöpåverkan vilket påverkar omfattningen av den fortsatta processen med framtagande av miljökonsekvensbeskrivning och tillståndsansökningar.

Därefter lämnar Trafikverket in en ansökan om tillstånd för vattenverksamhet samt Natura 2000-prövning till mark- och miljödomstolen. I ansökningarna ingår en beskrivning av projektet och en miljökonsekvensbeskrivning. Innan ansökningarna lämnas in kommer bron placering ha fastslagits, så man vet exakt vilket område som

blir påverkat. När mark- och miljödomstolen och länsstyrelsen medger tillstånd kan det ställas villkor för projektet, bland annat för att minska miljöpåverkan.

Projekteringsskedet i vägplanen är redan i full gång, där geotekniska undersökningar och vägprojektering påbörjats i början av år 2013. Vägplanen beräknas fastställas under december 2013. Planerad start för entreprenaden är under vårvintern år 2014 och beräknas ta ca 1 år, där anläggandet av bron ingår.

Källor

Trafikverket. 2012. Förstudie Projekt malmtransporter Kaunisvaara – Svappavaara Väg 395 samt E45 delen Vittangi.

Enetjärn Natur. 2012. Malmtransporter Kaunisvaara – Svappavaara (MaKS) – Inventering av naturvärden längs befintlig väg.

Vägverket – Banverket. Tyrens. 2008. Vägledning Grumling.

Länsstyrelsen i Norrbotten. 2007. Bevarandeplan Natura 2000 Torne och Kalix älvsystem.

Länsstyrelsen i Norrbottens län. 1993. Vårt hävdade Norrbotten. Program för bevarande av odlingslandskapets natur- och kulturmiljövärden i Norrbottens län. Rapport 6/1993.

SMHI. 2012. DimQ Puolisjoki och Pruukinjoki. 2012/2153/9.5

Länsstyrelsernas karttjänst, GIS underlag Februari 2013 <http://gis.lst.se/lstgis/>

VISS Vatteninformationssystem Sverige Februari 2013
<http://www.viss.lansstyrelsen.se/Waters.aspx?waterEUID=SE739989-185170>

Information om vägar: <http://gis.vv.se/tfk2/tfk/indextfk.aspx?config=tfk>

Sametinget. Februari 2013. Underlag för planering. www.sametinget.se

Riksantikvarieämbetet. Februari 2013. Forsök www.raa.se