

Granskningshandling

Väg 940, delen Rösan-Forsbäck, passage vid Apelrödsvägen

Kungsbacka Kommun, Hallands Län

Vägplanbeskrivning, Datum 2019-03-15



Trafikverket

Postadress: 405 33, Göteborg

E-post: investeringsprojekt@trafikverket.se

Telefon: 0771-921 921

Dokumenttitel: Granskningshandling. Väg 940, delen Rösan-Forsbäck, Apelrödsvägen

Författare: WSP Samhällsbyggnad

Dokumentdatum: 2019-03-15

Projektnummer: 106705

Version: 0.1

Kontaktperson: Lydia Lehtonen

Tryck: WSP

Fotografier: WSP, om inget annat anges

Innehåll

1. SAMMANFATTNING	5
2. BESKRIVNING AV PROJEKTET, DESS BAKGRUND, ÄNDAMÅL OCH PROJEKTMÅL	5
2.1. Bakgrund	5
2.2. Ändamål och projektmål	6
2.3. Planlägningsprocessen	7
3. MILJÖBESKRIVNING	7
4. FÖRUTSÄTTNINGAR	11
4.1. Vägens funktion och standard	11
4.2. Trafik och användargrupper	11
4.3. Lokalsamhälle och regional utveckling	11
4.4. Landskapet och staden	11
4.5. Miljö och hälsa	12
4.6. Byggnadstekniska förutsättningar.	12
5. DEN PLANERADE VÄGENS LOKALISERING OCH UTFORMNING MED MOTIV	12
5.1. Val av lokalisering	12
5.2. Val av utformning	13
5.3. Skyddsåtgärder och försiktighetsmått som redovisas på plankarta och fastställs	14
6. EFFEKTER OCH KONSEKVENSER AV PROJEKTET	14
6.1. Trafik och användargrupper	14
6.2. Lokalsamhälle och regional utveckling	14

6.3.	Miljö och hälsa	14
6.4.	Samhällsekonomisk bedömning (sammanfattning)	15
6.5.	Indirekta och samverkande effekter och konsekvenser	16
6.6.	Påverkan under byggnadstiden	16
7.	SAMLAD BEDÖMNING	16
7.1.	Transportpolitiska mål.	16
7.2.	Hänsynsmål.	16
7.2.1.	Miljökonsekvenser	16
7.2.2.	Miljökvalitetsmål	16
8.	ÖVERENSSTÄMMELSE MED MILJÖBALKENS ALLMÄNNA HÄNSYNSREGLER, MILJÖKVALITETSNORMER OCH BESTÄMMELSER OM HUSHÅLLNING MED MARK OCH VATTENOMRÅDEN	17
8.1.	Miljöbalkens hänsynsregler	17
8.2.	Miljökvalitetsnormer	17
8.2.1.	Vattenförekomster	17
8.2.2.	Fisk- och musselvatten	18
8.2.3.	Luft	18
8.3.	Hushållning	18
9.	MARKANSPRÅK OCH PÅGÅENDE MARKANVÄNDNING	18
10.	FORTSATT ARBETE	19
11.	GENOMFÖRANDE OCH FINANSIERING	19
11.1.	Formell hantering	19
11.2.	Genomförande	20
11.3.	Finansiering	21
12.	UNDERLAGSMATERIAL OCH KÄLLOR	21

1. Sammanfattning

En arbetsplan har upprättats för väg 940 Onsalavägen Rösan-Forsbäck, Kungsbacka kommun med Trafikverkets diarienummer TRV 2012/27179. Nedan beskrivs tillägg/ändringar.

Denna vägplan avser endast passagen med Apelrödsvägen som istället för att passera i en vägport under ny väg 940 föreslås att byggas som en bro över den nya vägen.

I läget för den i arbetsplanen fastställda vägporten finns ett större grundvattenmagasin som föranleder att vägporten hade varit tvungen att anläggas med omfattande tätningssåtgärder. Detta för att förhindra inläckage av grundvatten med en permanent grundvattensänkning till följd. Under byggtiden skulle finnas ett behov av bortledning av ansenliga mängder med grundvatten, vilket skulle orsaka en tillfällig grundvattensänkning kring schaktgropen. I området finns ett antal enskilda dricksvattenbrunnar och ett område med unika naturvärden (alkärret, N20) som skulle riskeras att påverkas av en eventuell grundvattensänkning. Det skulle innebära att det krävs ett omfattande kontrollprogram och långtgående skyddsåtgärder för att se till att enskilda eller allmänna intressen ej påverkas.

Den stora riskpotentialen avseende påverkan av enskilda och allmänna intressen samt de höga anläggnings- och underhållskostnaderna har lett fram till att alternativet med vägport förkastats till fördel för broalternativet.

Den nya bron över väg 940 kommer att bli synlig i landskapet, vilket påverkar landskapsbilden något mer än tidigare framtagen arbetsplan.

Barriäreffekten för vilt bedöms öka då port för Apelrödsvägen ersätts med bro.

Länsstyrelsen i Hallands län har beslutat att Apelrödsvägen passage över nya väg 940 i Kungsbacka kommun inte kan antas medföra betydande miljöpåverkan.

2. Beskrivning av projektet, dess bakgrund, ändamål och projektmål

2.1. Bakgrund

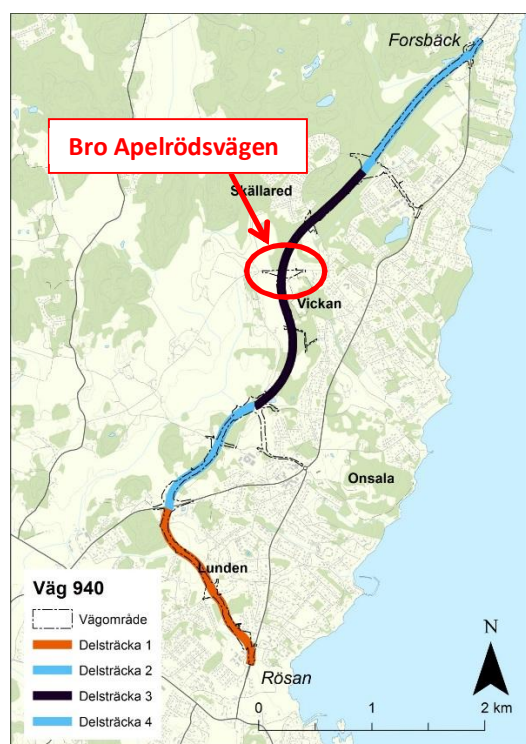
I den laga kraftvunna arbetsplanen (med Trafikverkets diarienummer TRV 2012/27179) redovisas utbyggnad i ny sträckning för väg 940 mellan Rösan och Forsbäck, en sträcka av ca 6,9 km. I arbetsplanen passerar Apelrödsvägen i en vägport under väg 940. I den vägplan som nu tas fram föreslås Apelrödsvägen, istället för att passera i en vägport under väg 940, att byggas som en bro över den nya vägen.

Den 1 januari 2013 trädde en ny lagstiftning i kraft som förändrade vägplaneringsprocessen. Arbetsplanen för väg 940 Rösan-Forsbäck, upprättades enligt den gamla lagstiftningen medan vägplan för Apelrödsvägen följer den nya lagstiftningen.

2.2. Ändamål och projektmål

Väg 940 förbinder södra och östra delarna av Onsalahalvön med Kungsbacka och E6:an. Trafiken varierar mellan 5 400 och 12 800 fordon per dygn längs sträckan Rösan-Forsbäck, med störst trafik i norr mot E6:an. Genomfartstrafiken utgör en stor barriär i samhället Onsala. Projektet syftar till att bygga en ny väg utanför samhället och därmed förbättra trafiksäkerhet och boendemiljö samt att minska barriäreffekten längs befintlig väg.

Föreliggande vägplan berör endast passagen vid Apelrödsvägen. På aktuell sträcka dimensioneras väg 940 för 80 km/h på en 16,7 m bred mötesfri landsväg med mitträcke och två körfält i varje riktning. I denna vägplan föreslås Apelrödsvägen, istället för att passera i en vägport under väg 940, att byggas som en bro över den nya vägen.



Figur 1. Översiktsplan ny sträckning för väg 940 med platsen för aktuell bro markerad med rött

En beskrivning har upprättats till arbetsplan väg 940 Onsalavägen Rösan-Forsbäck, Kungsbacka kommun med Trafikverkets diarienummer TRV 2012/27179.

I arbetsplanens beskrivning redovisades följande: ” I den fortsatta projekteringen planeras ytterligare undersökningar av jordlagrens uppbyggnad och hydrauliska egenskaper samt grundvattennivåer bl. a. vid vägporten för Norrelundsvägen vid Staragården och vägporten för Apelrödsvägen. Om en permanent påverkan på grundvattennivåer påvisas väljs lämplig byggmetod/-konstruktion för att minimera en sådan påverkan”.

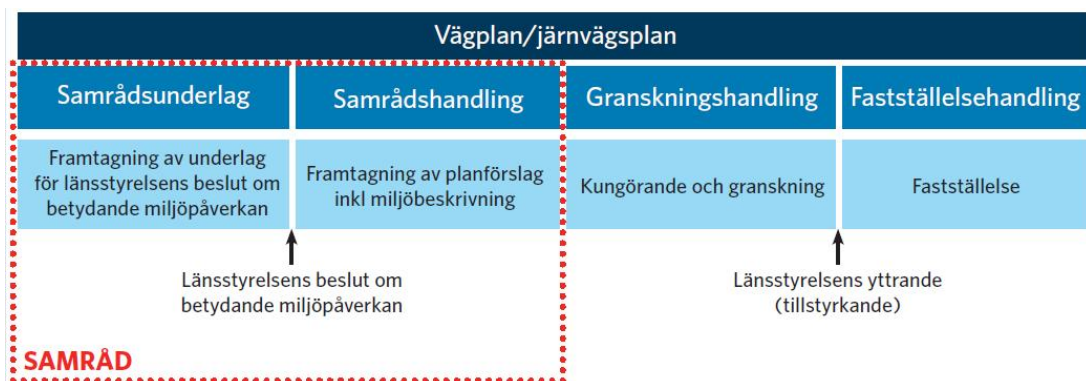
Vägplanens planbeskrivning kommer endast att redovisa tillägg/ändringar jämfört med arbetsplanens beskrivning.

2.3. Planläggningsprocessen

Ett vägprojekt ska planeras enligt en särskild planläggningsprocess som styrs av reglerna i väglagar och leder slutligen fram till en vägplan.

I planläggningsprocessen utreds var och hur vägen ska byggas. Det utreds också om det finns alternativa sträckningar, vilken budget som finns och vad de berörda tycker. I början av planläggningen tar Trafikverket fram ett underlag som beskriver hur projektet kan påverka miljön. I det fall Länsstyrelsen fattar beslut om att projektet inte kan anses innebära en betydande miljöpåverkan, tas ingen separat miljökonsekvensbeskrivning fram. I stället inarbetas en miljöbeskrivning i planbeskrivningen.

Samråd är viktigt under hela planläggningen. Det innebär att Trafikverket tar kontakt och för dialoger med andra myndigheter, organisationer och berörd allmänhet för att Trafikverket ska få deras synpunkter och kunskap. Synpunkterna som kommer in under samråd sammanställs i en samrådsredogörelse.



Figur 2 Planläggningsprocessen

3. Miljöbeskrivning

Vägplanen för passage vid Apelrödsvägen har av Länsstyrelsen i Hallands län beslutats inte medföra betydande miljöpåverkan. Därmed krävs ingen miljökonsekvensbeskrivning (MKB) utan istället redovisas projektets förutsägbara påverkan på människors hälsa och miljön i en miljöbeskrivning (MB).

Miljöfrågor redovisas i följande avsnitt:

- Avgränsning redovisas nedan i detta avsnitt.
- Miljöförutsättningar redovisas i avsnitt 4.5 Miljö och hälsa.
- Miljökonsekvenser under drifttid redovisas i avsnitt 6.6.
- Miljökonsekvenser under byggtid redovisas i avsnitt 6.6
- Samlad bedömning redovisas i kap 7.

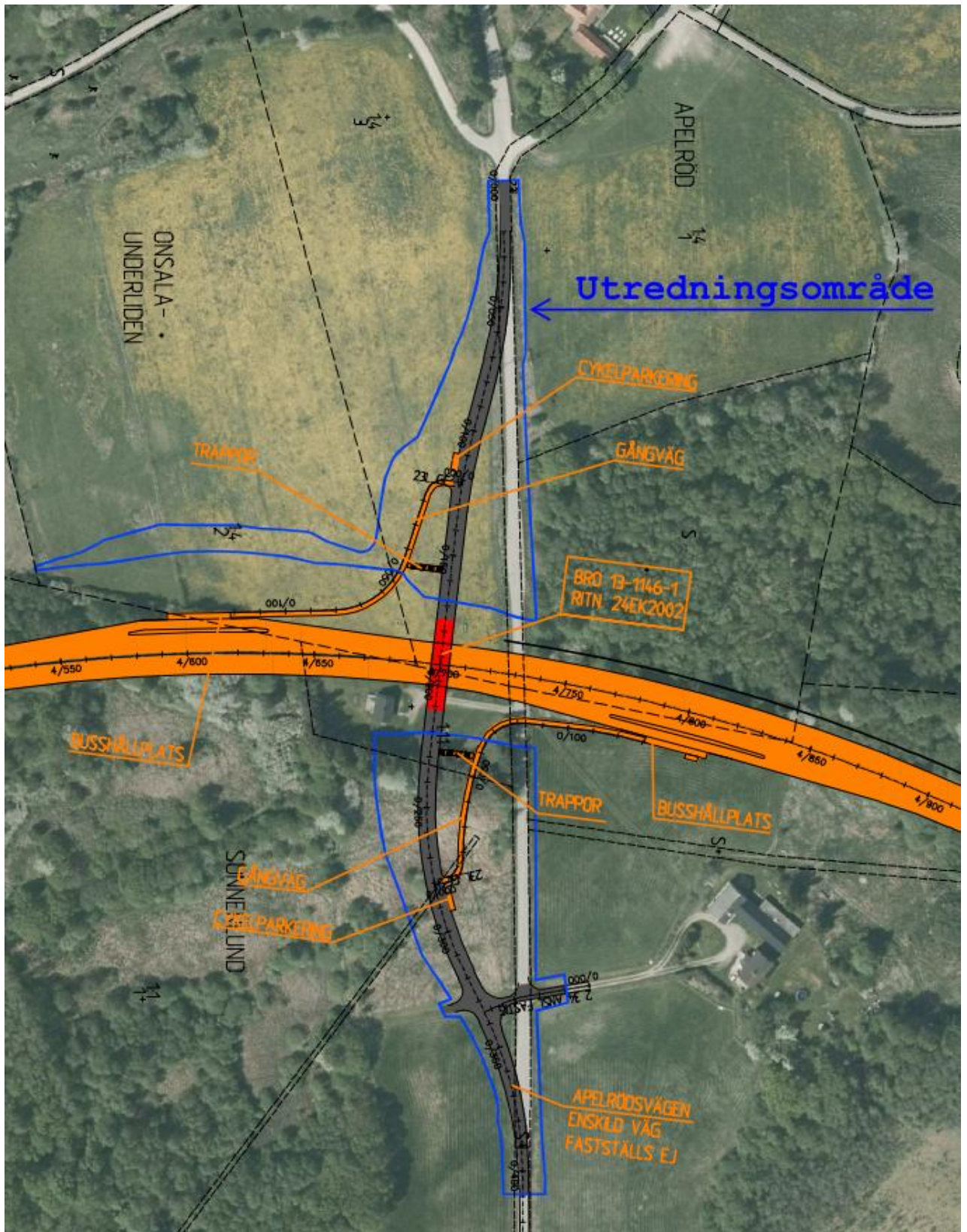
- Överensstämmelse med miljöbalkens allmänna hänsynsregler, miljö kvalitetsnormer och bestämmelser om hushållning med mark och vattenområden redovisas i kap 8.
- Inkomna samrådssynpunkter redovisas i samrådsredogörelsen.

Fortsatt arbete med miljöfrågor redovisas i kap 10.

En avgränsning har gjorts av vilka miljöaspekter som kan beröras.

Miljöaspekt	Motivering	Slutsats
Landskap	Bro över väg 940 medför större påverkan på landskapsbilden än den tidigare lösningen med port under vägen.	Ämnet behandlas
Kulturmiljö	Utformning med en tillfartsbank till den nya bron över planerad väg 940 medför en större påverkan på fornlämningen SU7 (Ka5/Onsala 430) vid Apelrödsvägen än i arbetsplanen. Skillnaden är marginell och konsekvenserna bedöms bli samma som arbetsplanen.	Ämnet behandlas ej ytterligare
Naturmiljö	Barriäreffekterna för vilt blir större än i tidigare framtagen arbetsplan. Naturmiljön har begränsats till barriäreffekter för fauna. Övrig naturmiljö förändras inte jämfört med tidigare framtagen arbetsplan.	Ämnet behandlas
Människors hälsa	För utbyggnadsalternativ med bro för Apelrödsvägen samt flyttad vall beräknas ekvivalenta ljudnivån vid fasad understiga 55 dBA för samtliga bostadshus för de undersökta fastigheterna. De maximala ljudtrycksnivåerna vid fasad beräknas understiga 65 dBA för samtliga bostadshus fasader.	Ämnet behandlas ej ytterligare
Befolkning	Barriäreffekterna blir samma som i tidigare framtagen arbetsplan.	Ämnet behandlas ej ytterligare
Risk	I MKB för tidigare framtagen arbetsplan gjordes bedömningen att riskfrågor inte behöver utredas. Denna vägplan medför en minskad risk och behöver inte utredas ytterligare.	Ämnet behandlas ej ytterligare

Jord	I MKB för tidigare framtagna arbetsplan gjordes bedömningen att frågor kring förorenad mark inte behöver utredas. Aktuell plan medför inga förändringar.	Ämnet behandlas ej ytterligare
Mark och hushållning med naturresurser	Mindre justeringar uppstår i massbalansen enligt tidigare framtagna arbetsplan. Brokonstruktionen i aktuell plan bedöms medföra mindre åtgång av betong jämfört med portkonstruktion i tidigare framtagna arbetsplan.	Ämnet behandlas ej ytterligare
Vatten	Tidigare framtagna arbetsplan medför grundvattenpåverkan som kräver skyddsåtgärder bl.a. för närliggande alkärr N20 (unika naturvärden). Denna påverkan uteblir i aktuell vägplan eftersom inga djupa schakter planeras. Aktuell plan medför inga betydande förändringar avseende ytvattenfrågor.	Ämnet behandlas ej ytterligare, men kommenteras i kap 7 Samlad bedömning
Klimat	Brokonstruktionen i aktuell plan bedöms medföra mindre åtgång av betong jämfört med portkonstruktion i tidigare framtagna arbetsplan. Skillnaden bedöms inte vara betydande.	Ämnet behandlas ej ytterligare



Figur 3 Utredningsområde (blå linje)

4. Förutsättningar

4.1. Vägens funktion och standard

Apelrödsvägens (enskild väg) funktion blir den samma som i arbetsplanen förutom att vägen kommer att gå över ny väg 940 på en bro. Som tidigare kommer Apelrödsvägen byggas om i ny sträckning något söder om befintligt läge och vägen breddas till 7 meter. Vid Apelrödsvägen placeras busshållplatser på väg 940 med gånganslutningar mot Apelrödsvägen. Busshållplatserna har dragits isär jämfört med arbetsplanen, vilket innebär att de inte längre ligger mitt emot varandra utan placerats på varsin sida av ny bro.

Cykelparkeringarna ligger i anslutning till gångvägarna som leder till respektive busshållplats. Apelrödsvägen kommer precis som i arbetsplanen inte att få någon anslutning till ny väg 940.

4.2. Trafik och användargrupper

Ingen förändring mot arbetsplanens beskrivning.

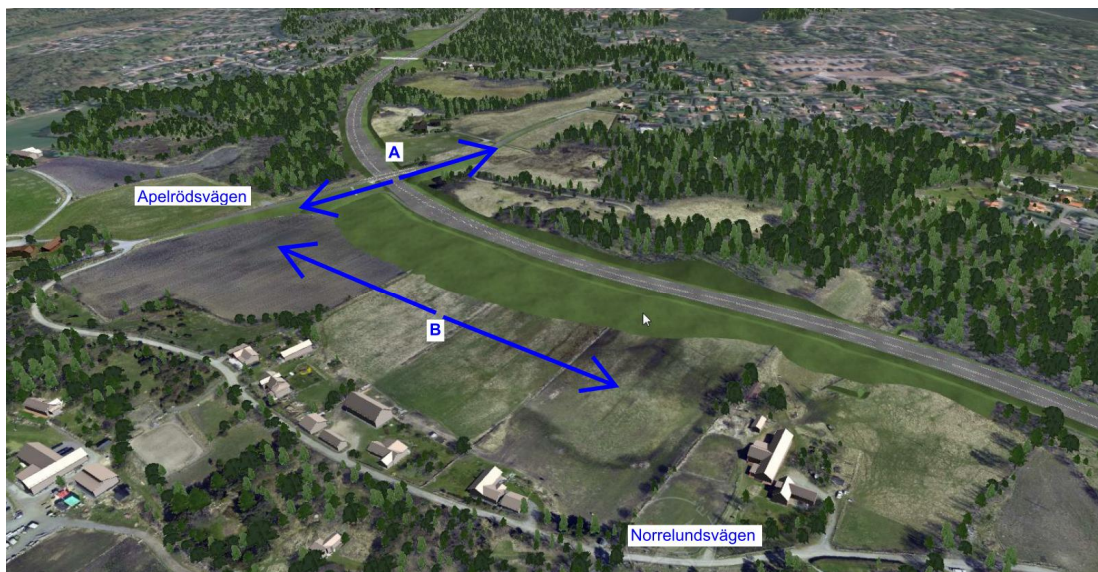
4.3. Lokalsamhälle och regional utveckling

Ingen förändring mot arbetsplanens beskrivning.

4.4. Landskapet och staden

Planerad väg passerar genom en större rumsbildning – kulturlandskapet öster om Norrelundsvägen. Norrelundsvägen går uppe på krönet av en ås, där flera äldre gårdar ligger på rad. På åsens östra sluttning, ner mot planerad väg, finns öppen hag- och betesmark. På den planerade vägens östra sida finns det småskaliga mosaiklandskapet med flera mindre rumsligheter inramade av brynzoner med slånbuskage samt partier av höga och välväxta ekar och bokar. Landskapsrummet har en nord-sydlig riktning med en siktlinje (pil B, se figur 4) som korsas av Apelrödsvägen.

Norr om Apelrödsvägen finns en mindre rumsbildning omgärdad av sumpskog. Här ligger gården Sunnerlund. Längs Apelrödsvägen finns en tydlig siktlinje (pil A, se figur 4) mellan planerad väg och det öppna landskapet i väster. Sträckan genom rumsbildningarna i kulturlandskapet har stora upplevelsevärden knutna framförallt till den levande kulturmiljön.



Figur 4. Fotomontage: Siktpilar i blått

4.5. Miljö och hälsa

Naturmiljö-fauna

Vilt i form av älg och rådjur har noterats under arbetet med naturinventeringar. Jaktvårdsföreningen och lokalbefolkningen ger en samstämmig bild av att området är rikt på vilt. Statistik över inträffade trafikolyckor bekräftar den bilden med ett stort antal årliga olyckor särskilt med rådjur och älg, men även olyckor med vildsvin förekommer, längs befintlig väg 940 på hela sträckan genom Onsala. Enstaka älgolyckor inträffar årligen i den norra delen mellan Skällared och Forsbäck. Olyckor med vildsvin har noterats. Längs planerad vägsträckning har älg påträffats i skogsmiljöerna mellan Mariedalsvägen och Forsbäck.

4.6. Byggnadstekniska förutsättningar.

Kring korsningen med Apelrödsvägen visar undersökningarna på en komplex jordlagerföljd, med sandiga sediment, som delvis överlagras av ett lerlager. Det finns även sandiga sediment i ytan.

De geotekniska undersökningarna utgör underlag för val av byggmetod. Eftersom det inte längre är djupa schakter i grundvattenförande jordlager så blir det avsevärt förbättrade byggnadstekniska förutsättningar.

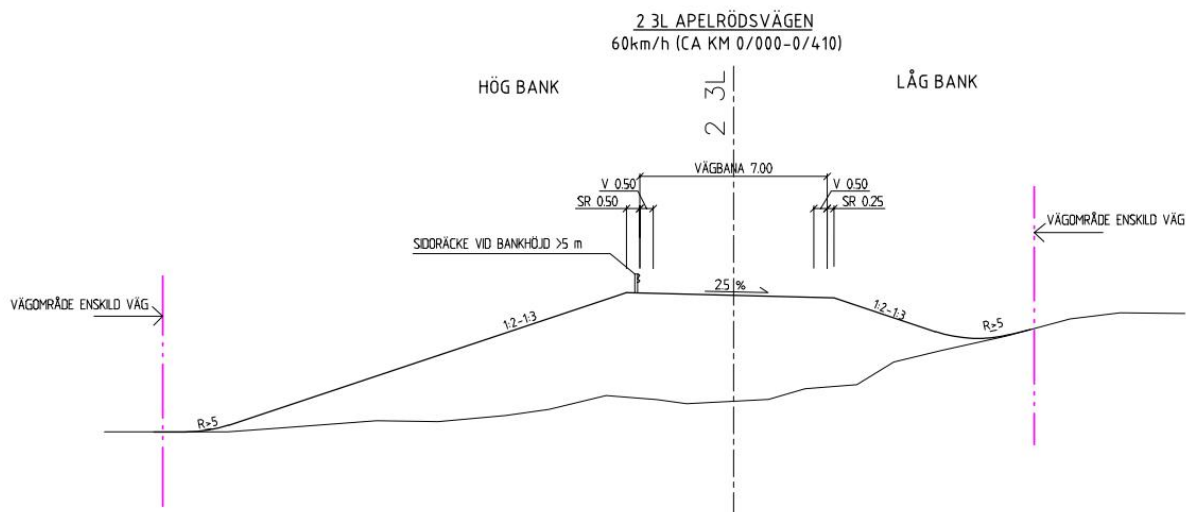
5. Den planerade vägens lokalisering och utformning med motiv

5.1. Val av lokalisering

Lokalisering av den allmänna vägen lika med arbetsplanen.

5.2. Val av utformning

Den enskilda Apelrödsvägen byggs om i ny sträckning något söder om befintligt läge och vägen breddas till 7 meter, se figur 3. Som i arbetsplanen placeras busshållplatser på väg 940 med gånganslutningar mot Apelrödsvägen och som tidigare placeras även cykelparkeringar här. Apelrödsvägen passerar över väg 940 på bro. Den enskilda vägen kommer inte att få någon anslutning till ny väg 940.



Figur 5. Typsektion för Apelrödsvägen

Föreslagen bro får en fri höjd på minst 4,7 meter över väg 940 med en fri öppning på 30 meter och en fri brobredd av 7 meter.

I denna vägplan fastställs endast broläget och tillhörande gångbanor samt bakslänten på den tidigare redovisade bullerskyddsvallen, medan den enskilda vägens utformning och dess exakta placeringen beslutas i en lantmäteriförrättning.

Bron föreslås grundläggas med platta på mark i friktionsjorden under leran. Eventuell förekommande lera under grundläggningsnivå skiftas ur, alternativt grundläggs bron på pålar. Apelrödsvägen går på bank med en bankhöjd av som mest ca 6,5 meter.

Bullerskyddsvallen läng med ny väg 940 kräver en släntlutning på 1:3 i bakslänt för att få tillfredställande stabilitet mot skred.

Påverkan på de hydrogeologiska förhållandena blir försumbar eftersom schakten för brostöden är ytlig. Trafikverket bedömer att hanteringen av grundvatten uppenbart inte skadar enskilda eller allmänna intressen. Tillstånd för vattenverksamhet kommer ej att behövas.

Bortvalt alternativ

I arbetsplanen föreslogs för väg 940 en sluten plattrambro över Apelrödsvägen med en fri öppning av 14 meter och fri brobredd av 26,7 meter. För att kunna genomföra denna lösning, erfordras en upp till ca 7,5 m djup skärning i jordlagren som sedan kläs med en tätduk för att hindra inläckage av grundvatten. För att hålla duken på plats krävs en ovanpåliggande gravitationsplatta av armerad betong. Bredden på betongplattan

varierar mellan ca 6-25 m längs en sträcka av ca 240 m. Tjockleken på betongplattan varierar mellan ca 0,5-2,0 m.

Under byggtiden finns ett behov av bortledning av grundvatten, vilket orsakar en tillfällig grundvattensänkning. Grundvattennivån i schaktgropen ska som mest behöva sänkas 8 m under markytan. Det krävs ett omfattande kontrollprogram för att se till att enskilda eller allmänna intressen ej påverkas. I området finns enskilda dricksvattenbrunnar som riskerar att påverkas av en eventuell grundvattensänkning. Utan tätningsåtgärder finns det även risk att grundvattensänkningen påverkar grundvattenförhållanden i alkärret (N20 unika naturvärden) nordväst om Apelrödsvägen.

Gravitationsplattan och tätduken är dold under jord eller krossmaterial varför underhåll/reparationer av dessa konstruktioner blir kostsamma. Förslaget medför att en miljödömdom krävs.

Motivet till att alternativet förkastades är främst de risker som uppstår vid anläggandet av en vägport, de höga kostnaderna för byggnationen och för ett framtida underhåll jämfört med ett broalternativ.

5.3. Skyddsåtgärder och försiktighetsmått som redovisas på plankarta och fastställs

Förändring jämfört mot arbetsplanen är att bullerskyddsvallen söder om Apelrödsvägen flyttas åt väster för att skapa utrymme för busshållplatsen. Höjd och utbredning av bullerskyddsvallen redovisas på planritningen.

6. Effekter och konsekvenser av projektet

Konsekvenserna av denna vägplan beskriver skillnaderna jämfört med tidigare fastställd lagakraft vunnen arbetsplan. Både nuläge och nollalternativ avser förhållande vid utbyggd arbetsplan.

6.1. Trafik och användargrupper

Ingen förändring mot arbetsplanens beskrivning.

6.2. Lokalsamhälle och regional utveckling

Ingen förändring mot arbetsplanens beskrivning.

6.3. Miljö och hälsa

Landskapsbild

Apelrödsvägen korsar ett nord-sydligt landskapsrum vid Norrelundsvägen. Då Apelrödsvägen läggs på bank för att ansluta till ny bro kommer den visuella kontakten genom landskapsrummet delvis att brytas (se figur 4, siktlinje A och B).

Nordost om planerad bro finns ett öppet landskapsrum kring gården Sunnerlund. I sydväst finns landskapsrummet kring Norrelundsvägen. Dessa kopplas samman visuellt

i en öppning mellan två skogspartier. Den visuella kontakten mellan de två landskapsrummen bryts redan i arbetsplanens förslag men siktlinjen längs Apelrödsvägen behålls. I aktuell vägplan kommer även siktlinjen längs Apelrödsvägen att brytas då en bro som höjer sig över omgivande mark byggs över ny väg 940 (se figur 4).

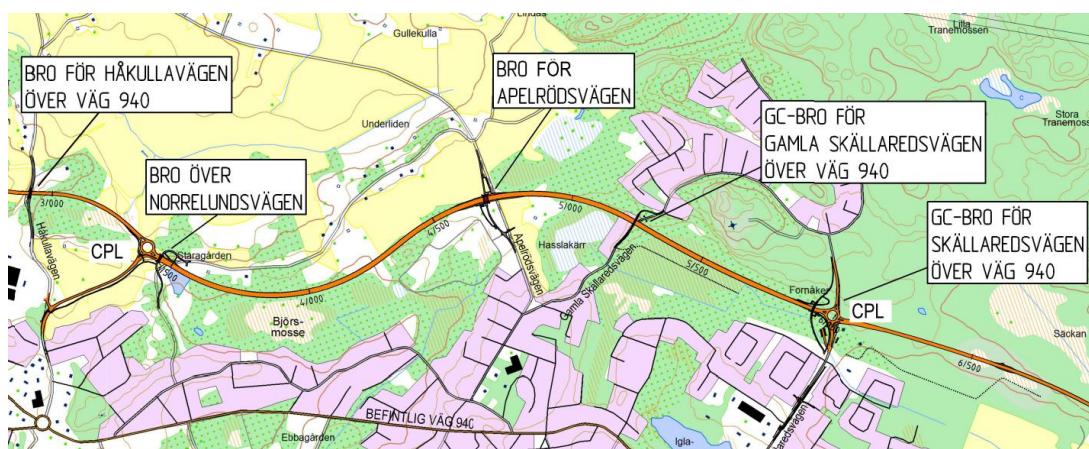
En bullerskyddsvall planeras enligt tidigare arbetsplan längs ny väg 940 så att vägbanan skärmas av visuellt från det öppna landskapet vid Norrelundsvägen. Den nya bron över väg 940 kommer däremot att bli synlig i landskapet, vilket påverkar landskapsbilden något mer än i tidigare framtagen arbetsplan.

De negativa konsekvenserna för landskapsbilden i aktuell vägplan bedöms bli måttliga.

Naturmiljö - fauna

Vilt i form av älg och rådjur har noterats under arbetet med naturinventeringar. Jaktvårdsföreningen och lokalbefolkningen ger en samstämmig bild av att området är rikt på vilt. Vid framtagandet av arbetsplanen hade ännu inte frågan angående uppsättning av faunastängsel tagits. Beslutet för uppsättning togs efter allmänhetens granskning. Trafikverket beslutade då att ett faunastängsel skulle sättas upp på den 5 km långa sträckan Mariedalsvägen- Åsen (Forsbäck).

I aktuell vägplan byts porten ut mot en bro. Möjligheten för passage för klövdjur via bron för Apelrödsvägen blir begränsad varför denna plats inte längre bedöms som en fungerande passagepunkt jämfört med tidigare port under väg 940.



Figur 6 Översikt (CPL=Cirkulationsplats)

Sannolikt kommer fler klövdjur att passera över väg 940 vid cirkulationsplatserna. Den sammantagna konsekvensen för aktuell vägplan bedöms bli måttlig. Övrig fauna påverkas i mindre grad eftersom det planeras särskilda passager för småvilt och groddjur i arbetsplanen.

6.4. Samhällsekonomisk bedömning (sammanfattning)

Anläggningskostnaderna, drift och underhåll blir lägre vid utförande med en bro över väg 940 jämfört med att utföra alternativet med en vägport.

6.5. Indirekta och samverkande effekter och konsekvenser

Ingen förändring mot arbetsplanens förslag. Den enskilda Apelrödsvägen kommer precis som i arbetsplanen inte att få någon anslutning till ny väg 940. I aktuell vägplan fastställs endast broläget och tillhörande gångbanor samt bakslänten på den tidigare redovisade bullerskyddsvallen, medan den enskilda vägens utformning och dess exakta placeringen beslutas i en lantmäteriförrättning.

6.6. Påverkan under byggnadstiden

Under byggtiden kan tillfälliga störningar uppstå i form av buller och byggtrafik. Åtgärder tas fram så att skador från byggarbetena på natur- och kulturvärden kan undvikas.

Påverkan på de hydrogeologiska förhållandena blir försumbar eftersom schakten för brostöden är ytlig. Utförandet är konventionellt jämfört med alternativet med en vägport.

De höga bankarna närmast brokonstruktionen kommer att behöva förstärkas för att inte ge skadliga sättningar. Förstärkningen utförs antingen av lätt fyllning i vägbanken alternativt genom installation av kalk-cementpelare i undergrunden. Åtgärderna påverkar inte vägområdet eller omgivningen.

Ingen förändring jämfört med arbetsplanens förslag med avseende på störningar från transporter och arbetsfordon.

7. Samlad bedömning

7.1. Transportpolitiska mål.

Funktionsmål. Ingen förändring mot arbetsplanens förslag.

7.2. Hänsynsmål.

Sämre måluppfyllelse för den biologiska mångfalden genom en ökad barriäreffekt.

7.2.1. Miljökonsekvenser

Den nya bron över väg 940 kommer att bli synlig i landskapet och konsekvenserna bedöms bli måttligt negativa.

Konsekvenserna för aktuell vägplan bedöms bli måttligt negativa med avseende på barriäreffekter för större klövdjur.

Konsekvenserna för grundvattnet samt närliggande alkärr N20 (unika naturvärden) bedöms bli positiva.

7.2.2. Miljökvalitetsmål

Riksdagen beslutade 1999 om 15 nationella miljö- och kvalitetsmål. Därefter har ytterligare ett miljömål tillkommit. Vägplanen bedöms främst påverka miljömålen nedan.

God bebyggd miljö. Planen bidrar till måluppfyllelse eftersom infrastruktur byggs ut för att fylla människors behov. Samtidigt motverkas målet då landskapsbilden påverkas negativt.

Ett rikt växt- och djurliv. Måluppfyllelse motverkas då den gröna infrastrukturen påverkas negativt av ökade barriäreffekter för faunan.

8. Överensstämmelse med miljöbalkens allmänna hänsynsregler, miljökvalitetsnormer och bestämmelser om hushållning med mark och vattenområden

8.1. Miljöbalkens hänsynsregler

Miljöbalkens andra kapitel innehåller hänsynsregler som syftar till att främja en hållbar utveckling. Dessa regler ska ligga till grund för planering och utformning av vägar.

Bevisbörderegeln innebär att verksamhetsutövaren ska visa att hänsynsreglerna följts. I detta projekt har regeln beaktats genom att miljöbeskrivning och andra utredningar tagits fram. Utredningar har gjorts under och efter arbetet med framtagande av arbetsplan för väg 940 Rösan-Forsbäck.

Kunskapskravet har tillgodosetts genom att kunskap har inhämtats genom arkivstudier, fältbesök, myndighetskontakter och samråd. Utredningsarbetet har utförts av personal med särskild kompetens. Kunskap har inhämtats under och efter arbetet med framtagande av arbetsplan för väg 940 Rösan-Forsbäck.

Försiktighetsprincipen, bästa möjliga teknik och avhjälpandeprincipen har beaktats genom att möjliga skador och förebyggande åtgärder har utretts och redovisats.

Lokaliseringsprincipen har beaktats i vägutredningsskedet då miljöaspekter har ingått i underlag för beslut om lokalisering.

Hushållnings-, kretslopps- och produktvalsprincipen. I projekt väg 940 Rösan-Forsbäck som helhet eftersträvas att schaktat material från projektet används för uppbyggnad av ny vägkropp vilket minskar behovet av transporter och upplagsplatser. I aktuell vägplan har materialförbrukning beaktats.

Skälighetsregeln innebär en avvägning mellan miljö, ekonomi och teknik. Fastställelseprövning av vägplanen med miljöbeskrivning kan sägas vara en skälighetsavvägning.

8.2. Miljökvalitetsnormer

8.2.1. Vattenförekomster

Det finns statusklassificering samt beslutade miljökvalitetsnormer för ytvattenförekomsterna ”Knapabäcken (Ulleråsbäcken-källorna) SE 637179-127108 samt för ”Inre Kungsbackafjorden” SE72472-120302. Enligt normerna ska dessa

ytvattenförekomster uppnå en god ekologisk status 2027 och god kemisk status i nuläget. Aktuell vägplan bedöms inte påverka ytvattenförekomsterna.

8.2.2. Fisk- och musselvatten

Vissa vatten med förutsättningar för fisk ska skyddas eller förbättras enligt "Förordning om miljö kvalitetsnormer för fisk- och musselvatten" (SFS 2001:554). Det finns inga fisk- och musselvatten i närheten av projektet som kan påverkas.

8.2.3. Luft

Miljö kvalitetsnormer för ett antal luftföroreningar har tagits fram. Analyser av halter av partiklar och NO₂ för projektet visar att dessa inte kommer att överskrida halter enligt miljö kvalitetsnormen.

8.3. Hushållning

Enligt Miljöbalkens tredje kapitel ska mark- och vattenområden användas till de ändamål för vilka områdena är mest lämpade med hänsyn till beskaffenhet och läge samt föreliggande behov.

Området ligger inom riksintresse högexploaterad kust enligt miljöbalken 4 kap 4 § som reglerar fritidsbebyggelse och vissa stora projekt.
Ingen förändring mot arbetsplanens förslag.

9. Markanspråk och pågående markanvändning

Precis som i arbetsplanen så tas jordbruksmark och område för befintlig enskild väg i anspråk.

Det nya vägområdet med vägrätt för allmän väg omfattar ca 4300 m². Avgående vägrätt fastställt i arbetsplanen omfattar ca 1770 m², se tabell 1.

På ytor om totalt ca 3650 m² föreslås vägrätten inskränkas, på så sätt att väghållaren inte får bestämma över markens användning för annat ändamål än bullerskyddsvall och vägslänter. Därtill får väghållaren inte tillgodogöra sig alster eller andra tillgångar som kan utvinnas ur marken. Detta innebär att fastighetsägaren får fortsätta att använda marken så länge användningen inte äventyrar bullerskyddsvallens och släntens funktion. Med vägslänter avses slänter för gångväg.

I vägplanen föreslås 2640 m² mark tas i anspråk med tillfälligt nyttjanderätt. Ytan är något mindre än i fastställd arbetsplan. Områdena kommer att användas som uppställningsytor, transportvägar och upplag. Nyttjanderätten ska gälla under byggnadstiden och 6 månader efter slutbesiktning. Marken kommer att återställas innan den återlämnas.

	Vägrätt m ²	Varav inskränkt vägrätt m ²	Tillfälligt nyttjande m ²
Avgående markanspråk fastställd Arbetsplan	1770	0	2760
Granskningshandling Vägplan	4300	3650	2640

Tabell 1. Markanspråk

10. Fortsatt arbete

Område för arkeologisk slutundersökning (SU7) utökas med ca 410 m², se ritning 200To219 (Illustrationsplan).

Stenmurar som omfattas av generellt biotopskydd enligt miljöbalken 7 kap 11§ hanteras som separata dispensärenden tillsammans med arbetsplanens biotopskyddsområden. Ingen förändring mot arbetsplanens förslag.

Inga övriga ärenden påverkas.

Passage vid Apelrödsvägen kommer att utföras inom projektet V940 delen Rösan-Forsbäck.

11. Genomförande och finansiering

11.1. Formell hantering

Denna vägplan kommer att kungöras för granskning och sedan genomgå fastställelseprövning. Under tiden som underlaget hålls tillgängligt för granskning kan berörda sakägare och övriga lämna synpunkter på planen. De synpunkter som kommer in sammanställs och kommenteras i ett granskningsutlåtande som upprättas när granskningstiden är slut.

De inkomna synpunkterna kan föranleda att Trafikverket ändrar vägplanen. De sakägare som berörs kommer då att kontaktas och får möjlighet att lämna synpunkter på ändringen. Är ändringen omfattande kan underlaget återigen behöva göras tillgängligt för granskning.

Vägplanen och granskningsutlåtande översänds till Länsstyrelsen som yttrar sig över planen. Därefter begärs fastställelse av planen hos Trafikverket. De som har lämnat synpunkter på vägplanen ges möjlighet att ta del av de handlingar som har tillkommit efter granskningstiden, bland annat granskningsutlåtandet.

Efter denna så kallade kommunikation kan beslut tas att fastställa vägplanen, om den kan godtas och uppfyller de krav som finns i lagstiftningen. Om beslutet överklagas prövas överklagandet av regeringen.

Hur vägplaner ska kungöras för granskning och fastställas regleras i 17-18 §§ väglagen (1971:948).

Fastställelsebeslutet omfattar det som redovisas på planens plankarta och om det behövs, eventuella bilagor till plankartan. Beslutet kan innehålla villkor som måste följas när vägen byggs. Denna planbeskrivning utgör ett underlag till planens plankarta.

När vägplanen har vunnit laga kraft blir beslutet om fastställande juridiskt bindande. Detta innebär bland annat att vägbyggaren, det vill säga Trafikverket i detta projekt, har rätt, men också skyldighet om fastighetsägare begär det, att lösa in mark som behövs permanent för vägen. Mark som behövs permanent framgår av fastighetsförteckningen och plankartan. I fastighetsförteckningen framgår också markens storlek (areal) och vilka som är fastighetsägare eller rättighetsinnehavare.

Fastställelsebeslut som vinner laga kraft ger följande rättsverkningar:

- Väghållaren får tillstånd att bygga allmän väg i enlighet med fastställelsebeslutet och de villkor som anges i beslutet.
- Väghållaren får rätt att ta mark eller annat utrymme i anspråk med vägrätt. För den mark eller utrymme som tas i anspråk erhåller berörda fastighetsägare ersättning.
- Vad som utgör allmän väg och väganordning läggs fast.

Vägplanen ger också rätt att tillfälligt använda mark som behövs för bygget av anläggningen. På plankartan och i fastighetsförteckningen framgår vilken mark som berörs, vad den ska användas till, under hur lång tid den ska användas, hur stora arealer som berörs samt vilka som är fastighetsägare eller rättighetsinnehavare. Trafikverket har rätt att börja använda mark tillfälligt så fort vägplanen har vunnit laga kraft, men ska meddela fastighetsägare/rättighetsinnehavare när tillträde är beräknat att ske.

Fastighetsägare/rättighetsinnehavare får inte utan tillstånd från Trafikverket uppföra byggnader eller på annat sätt försvåra för Trafikverket att använda den mark som behövs för anläggningen.

Trafikverket har rätt att bygga den anläggning som redovisas i vägplanen.

Inga kommunala planer berörs.

11.2. Genomförande

Ingen förändring mot arbetsplanens förslag.

11.3. Finansiering

Byggnationen med en passage för Apelrödsvägen över väg 940 finansieras inom ramen för projektet väg 940, delen Rösan-Forsbäck. Kostnad för bro, väg, räcke och bankfyllnad är bedömd till 10 Mkr i prisnivå maj 2017

12. Underlagsmaterial och källor

Som underlag för passage vid Apelrödsvägen har arbetsplanen för väg 940, delen Rösan-Forsbäck inkl. miljökonsekvensbeskrivningen använts (Trafikverkets diarienummer TRV 2012/27179).



TRAFIKVERKET

Trafikverket, 405 33 Göteborg. Besöksadress: Vikingsgatan 2-4.

Telefon: 0771-921 921, Texttelefon: 010-123 50 00

www.trafikverket.se