

# VÄGPLAN LV 757, Förbifart Lingham PM Kulturarvsanalys

Samrådsunderlag

Diarienummer: TRV 2018/7091

Datum: 2018-09-07



**Trafikverket**

Postadress: Trafikverket, Box 1140, 631 80 Eskilstuna

E-post: [investeringsprojekt@trafikverket.se](mailto:investeringsprojekt@trafikverket.se)

Telefon: 0771-921 921

Dokumenttitel: PM Kulturarvsanalys

Dokumentnummer: 0N140029

Författare: Simon Säfström

Dokumentdatum: 2018-09-07

Projektnummer: 150572

Projektledare: Gustav Simmons

Uppdragsledare: Erik Fransson, Sweco

## Sammanfattning

Denna kulturarvsanalys är upprättad med anledning av Trafikverkets planer att bygga en ny väg förbi Lingham, Vårdsbergs socken, Linköping kommun, Östergötlands län. Aktuellt område tillhör en del av Östergötland där vi ser ett varierande kulturlandskap präglad av agrar verksamhet. Gårdar med uppodlad mark och betesmark i kombination med en spridd torpbebyggelse är typiskt för denna del av Östgötaslätten. Projektets utredningsområde innefattar till största del uppodlad mark med inslag av hagmark och åkerholmar.

Östergötlands slättlandskap är generellt sett mycket fornlämningsrik och fornlämningsbilden domineras av brons- och järnåldersgravar i form av stensättningar men också stensträngar och stensträngssystem är vanligt förekommande. Tidigare kända lämningar i aktuellt utredningsområde är 15 till antalet varav 10 enligt befintlig antikvarisk status utgör fornlämning, tre är övriga kulturhistoriska lämningar och två är bevakningsobjekt (ännu ej antikvariskt bedömda objekt). För nyfunna, inom ramarna för projektet, inventerade lämningar se *Arkeologiskt planeringsunderlag, väg 757 Lingham* (Ternström, C. 2018).

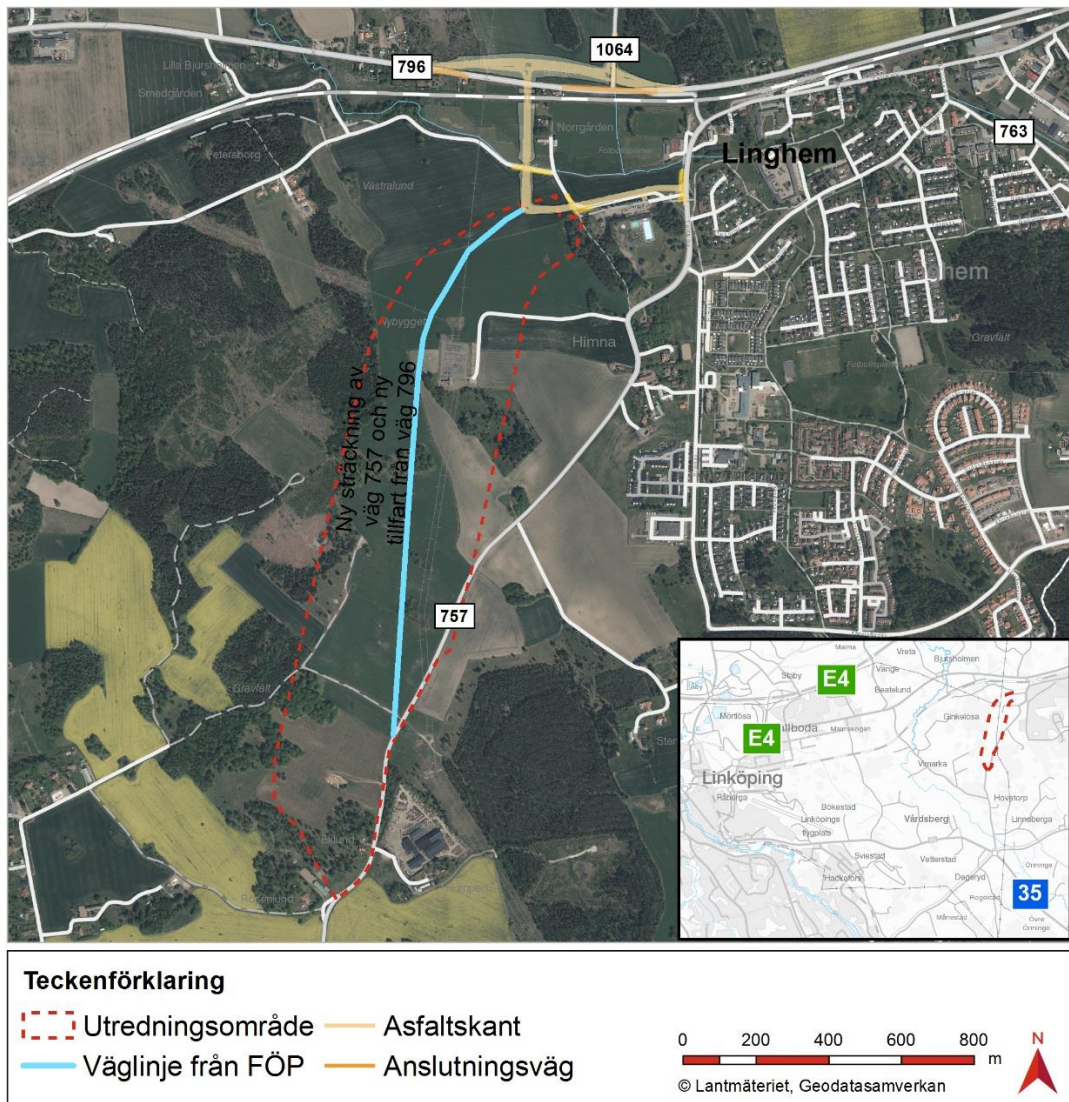
# Innehåll

<b>1. INLEDNING .....</b>	<b>5</b>
<b>2. LANDSKAPSBESKRIVNING.....</b>	<b>6</b>
<b>3. KULTURMILJÖER OCH KULTURLANDSKAP .....</b>	<b>7</b>
3.1. Värdering.....	7
3.2. Konsekvensbedömning .....	7
<b>4. LAGSKYDD .....</b>	<b>8</b>
4.1. Miljöbalken (1998:808) .....	8
4.2. Plan- och bygglagen (2010:900) .....	8
4.3. Kulturmiljölagen (1998:950, 2013:548) .....	9
4.4. Den europeiska landskapskonventionen.....	9
<b>5. UTREDNINGSSOMRÅDETS KULTURHISTORISKA BAKGRUND .....</b>	<b>9</b>
<b>6. INTRESSEN FÖR KULTURMILJÖ .....</b>	<b>11</b>
6.1. Riksintressen.....	11
6.2. Regionala intressen.....	11
EKLI27 Fröstad mfl .....	11
EKLI28 Himna .....	11
6.3. Byggnadsminnen.....	12
<b>7. FORNLÄMNINGAR.....</b>	<b>12</b>
<b>8. EFFEKTER OCH KONSEKVENSER.....</b>	<b>14</b>
<b>9. HÅLLBARHET .....</b>	<b>14</b>
9.1. Nationella miljömål .....	14
9.2. Hållbar utveckling med avseende på kulturmiljö .....	15
9.3. Globala mål för hållbar utveckling .....	15
9.4. Måluppfyllelse .....	16
<b>KÄLLOR OCH UNDERLAGSMATERIAL.....</b>	<b>17</b>
Internetkällor .....	17

# 1. Inledning

Trafikverket planerar en förbifart väster om tätorten Lingham i Linköpings kommun, Östergötlands län (Figur 1). Förbifarten är en fortsättning på den nya infarten till Lingham som planeras vid Norrgården från väg 796 (Norrköpingsvägen) med anslutning mot väg 757 (Tellbovägen) (Trafikverket, 2018a).

I dagsläget finns två planskilda korsningar över respektive under stambanan som sammanbinder väg 796 med väg 757 i Lingham norra del. Korsningarna består av en vägbro i öster och en vägport i väster och nyttjas av såväl trafik med målpunkt Lingham som av genomfartstrafik söderut mot Åtvidaberg. Förbifarten sker genom flytt av väg 757. Den är tänkt att leda genomfartstrafik utanför Lingham istället för genom samhället samt möjliggöra utbyggnad av Lingham samhälle i dess västra del i enlighet med kommunens fördjupade översiktsplan. Nuvarande väg 757 kommer att övergå till kommunal väg.



Figur 1: Lingham är beläget öster om Linköping och utredningsområdet för ny förbifart är planerad väster om samhället.

Denna kulturarvsanalys är upprättad med anledning av Trafikverkets planer att bygga en ny väg förbi Linghem, Vårdsbergs socken, Linköping kommun, Östergötlands län. Huvudsyftet med kulturarvsanalysen är att på ett strukturerat sätt hantera lagstiftning och planering gällande det aktuella områdets kulturmiljö. Målet med analysen är att:

- Redovisa och ge en översiktlig bild av områdets historiska och kulturhistoriska karaktär
- Redovisa synliga forn- och kulturlämningar
- Redovisa översiktlig kulturhistorisk karaktärisering som lyfter fram områdets väsentliga särdrag och speglar tidsdjupet från förhistoria till nutid.

I första hand ska den nya vägens utformning göras så att intrång i fornlämningar och andra värdefulla kulturmiljöer undviks. Om det inte är möjligt kommer eventuella intrång utredas och konsekvensbedömas innan åtgärder vidtas.

## 2. Landskapsbeskrivning

Utredningsområdet ligger i den västra delen av orten Linghem, strax öster om Linköping. Aktuellt område tillhör en del av Östergötland där vi ser ett varierande kulturlandskap präglat av agrar verksamhet. Gårdar med uppodlad mark och betesmark i kombination med en spridd torpbebyggelse är typiskt för denna del av Östgötaslätten. Projektets utredningsområde innefattar till största del uppodlad mark med inslag av hagmark och åkerholmar. Mot väster är det fortsatt åkermark med inslag av små skogspartier som dominerar hela vägen till Linköping. I norr går stambanan och väg 796 förbi som också de kantas av ytterligare åkermark tillsammans med blandskog, landskapet söderut är snarlikt. I öster breder orten Linghem ut sig.



*Figur 2: En av områdets flera stensträngar.  
Foto: Sweco.*

Östergötlands slättlandskap är generellt sett mycket fornlämningsrik och fornlämningsbilden domineras av brons- och järnåldersgravar i form av stensättningar men också stensträngar och stensträngssystem är vanligt förekommande. I och med det långa avståndet till närmsta kust är de historiska strandlinjerna inte avgörande för hur det forntida landskapet sett ut i dessa trakter. Landskapet var dock präglat av vatten genom flertalet sjöar och bäckar vilket skapade en mikrotopografi. En topografi som idag är mer böljande och i huvudsak kännetecknas av agrar verksamhet.

## 3. Kulturmiljöer och kulturlandskap

En kulturmiljö är en kulturhistoriskt värdefull plats som visar på ett områdes historia och gör det möjligt att förstå människorna förr i tiden. Kulturmiljöer förändras över tid och förändringarna kan ske på olika sätt. En direkt fysisk påverkan kan vara till exempel förstörelse eller intrång i en lämning, miljö eller byggnad. En indirekt påverkan kan vara att det skapas en barriäreffekt, det vill säga att viktiga samband skärs av mellan olika landskapselement så att strukturerna och sammanhangen inte kan uppfattas.

Kulturlandskap är landskap påverkade av människan. Här innefattas spår från äldsta stenåldern fram till vår tid. Allt från gravar och boplatser från forntid till torp, hägnader och industrilämningar från historisk tid. Lämningar och miljöer berättar något om sin samtid och kan berika och öka vår förståelse för det som har varit och ge perspektiv på vår egen plats i historien.

### 3.1. Värdering

Det finns flera utmaningar inbyggda i värderingen av kulturhistoriskt intressanta lämningar, miljöer och landskap. För att få en rättvisande värdering av ett område bör många aspekter vägas in i bedömningen och de värderingskriterier som vanligen används är:

- **Dokumentvärde:** Avser de dokumenterbara faktorerna, byggnadshistoriskt, byggnadstekniskt arkitekturhistoriskt, samhällshistoriskt, socialhistoriskt, personhistoriskt och teknikhistoriskt värde.
- **Kvalitet:** Rör hantverket och noggrannheten i utförandet.
- **Sällsynthet:** Generellt bedöms en sällsynt lämning eller miljö mer värdefull.
- **Representativitet:** Landets olika naturgeografiska förutsättningar har gett upphov till olika regionala särdrag som är kulturhistoriskt värdefulla.
- **Pedagogiskt värde:** I pedagogiskt värde ligger tillgänglighet och läsbarheten av samband mellan lämningar och miljöer.
- **Upplevelsevärde:** Upplevelsevärdet talar om hur lämningen/miljöns värde kan uppfattas av betraktaren. Här bedöms miljöskapande värde, kontinuitetsvärde, identitetsvärde, traditionsvärde och symbolvärde. Upplevelsen kan variera beroende på betraktarens förkunskaper och intresse.
- **Bruksvärde:** Bruksvärdet berättar om hur en lämning, miljö, landskap har och kan nyttjas.

### 3.2. Konsekvensbedömning

De olika värderingskriterierna går ofta ihop och målet vid värdering är att ge en samlad bedömning utifrån ovanstående där konsekvenserna för en miljö bedöms. Skalan kan variera beroende på projekttyp och typ av miljö. Vanligt är att bedömningsskalan görs enligt nedanstående:

- **Stora negativa konsekvenser** uppstår när påverkan sker i kulturmiljö med höga bevarandevärden – vanligen riksintresse och regionalt utpekade värden som är av stor

betydelse för kulturmiljöns karaktär. Stora värden kan även representeras av enskilda lämningar, till exempel om den är sällsynt. Om påverkan innebär att miljöns värdekärnor skadas eller får till följd att viktiga samband och strukturer går förlorade uppstår en stor negativ påverkan.

- **Måttliga negativa konsekvenser** uppstår när viktiga kulturmiljövärden påverkas i mindre grad än i beskrivningen ovan, t ex när en kulturmiljö fragmenteras så att dess helhet inte kan uppfattas. Strukturer och samband försvagas och blir mindre tydliga. Enstaka kulturvärden går förlorade.
- **Små negativa konsekvenser** uppstår när enstaka kulturmiljöobjekt av mindre betydelse påverkas eller tas bort. De enstaka objekten är inte betydelsebärande för kulturmiljöns helhet eller är inte unika eller sällsynta. Samband och strukturer kan även i framtiden uppfattas.
- **Ingen konsekvens**
- **Positiva konsekvenser** uppstår när projektet bidrar till att tydliggöra och förstärka kulturmiljöns samband och strukturer.

## 4. Lagskydd

Skydd för lämningar och miljöer regleras i olika lagrum vilka beskrivs i detta avsnitt. Även konventioner och miljö- och hållbarhetsmål reglerar till viss del skydd för lämningar och miljöer, se kapitel 9.

### 4.1. Miljöbalken (1998:808)

Det övergripande målet med miljöbalken (MB) är att främja en hållbar utveckling. Värdefulla natur- och kulturmiljöer skyddas enligt miljöbalken. Hit hör de ca 1700 områden som är av riksintresse för kulturmiljövården. Länsstyrelserna har tillsyn över att kommunerna beaktar riksintressena i sin fysiska planering i samband med detaljplaner och översiktsplaner. Miljöbalken innehåller bestämmelser om hur avvägningen mellan olika önskemål om att använda mark och vatten ska ske. Bestämmelserna innebär att ett utpekad riksintresse inte påtagligt får skadas. Inga riksintressen finns i anslutning till analysområdet.

### 4.2. Plan- och bygglagen (2010:900)

Plan- och bygglagen (PBL) reglerar användning av mark- och vattenområden. Kommunerna har ansvar för kulturmiljövården bland annat utifrån bestämmelserna i plan- och bygglagen. Kommunerna kan utöver bygglov reglera hanteringen av kulturvården genom skyddsbestämmelser i detaljplan samt genom att upprätta områdesbestämmelser. Byggnader som är särskilt värdefulla från historisk, kulturhistorisk, miljömässig eller konstnärlig synpunkt får enligt plan- och bygglagen (PBL) inte förvanskas. Motsvarande gäller även för

- bygglovspliktiga anläggningar,
- bebyggelseområden,



- allmänna platser och
- tomter i den mån de omfattas av bestämmelser om skydd av kulturvärden i detaljplan eller områdesbestämmelser.

#### 4.3. Kulturmiljölagen (1998:950, 2013:548)

I kulturmiljölagens inledningsparagraf anges att: ”Det är en nationell angelägenhet att skydda och vårda kulturmiljön. Ansvaret för kulturmiljön delas av alla. Såväl enskilda som myndigheter ska visa hänsyn och aktsamhet mot kulturmiljön. Den som planerar eller utför ett arbete ska se till att skador på kulturmiljön undviks eller begränsas. Bestämmelserna i denna lag syftar till att tillförsäkra nuvarande och kommande generationer tillgång till en mångfald av kulturmiljöer”. Lag (2013:548).

Fornlämningar är lämningar efter människors verksamhet under forna tider, som har tillkommit genom äldre tiders bruk, som är varaktigt övergivna och som kan antas ha tillkommit före år 1850. Till en fornlämning hör ett så stort område på marken, sjö- eller havsbotten som behövs för att bevara fornlämningen och ge den ett tillräckligt utrymme med hänsyn till dess art och betydelse. Detta område benämns fornlämningsområde. Fornlämningsområdet kan vara olika stort beroende på vilken typ av fornlämning som berörs och fastställs av länsstyrelsen.

Kulturmiljölagen reglerar även skydd för fornfynd, kulturföremål, ortnamn, byggnadsminnen och kyrkliga byggnadsminnen.

#### 4.4. Den europeiska landskapskonventionen

Europarådets landskapskonvention, från år 2000, omfattar alla landskap. Det innefattar landsbygd, stad, mark och vatten. Konventionen kompletterar andra internationella ramverk för natur och kultur och fokuserar på landskap, även de som inte har höga värden för natur- eller kulturmiljö. Konventionen förutsätter att specifika mål för kvalitet utvecklas för varje landskap. Det förutsätter en grundläggande kännedom om landskapets egenskaper, såväl det fysiska som metafysiska. Konventionen har sin grund i allmänhetens uppfattning och upplevelse av landskapet. Kvalitetsmålen ska ge fundamentet för en policy som behövs för att nå den eftersträlvade kvalitén i olika landskap. De svenska miljömålen kan inte anses motsvara de detaljerade kvalitetsmål som konventionen bygger på. Konventionen omfattar såväl bevarande och nyttjande och målet är inte att frysa landskapen. Den manar dock till medvetenhet om den pågående förändringen där de små förändringarna sammantaget kan ha stor betydelse.

## 5. Utredningsområdets kulturhistoriska bakgrund

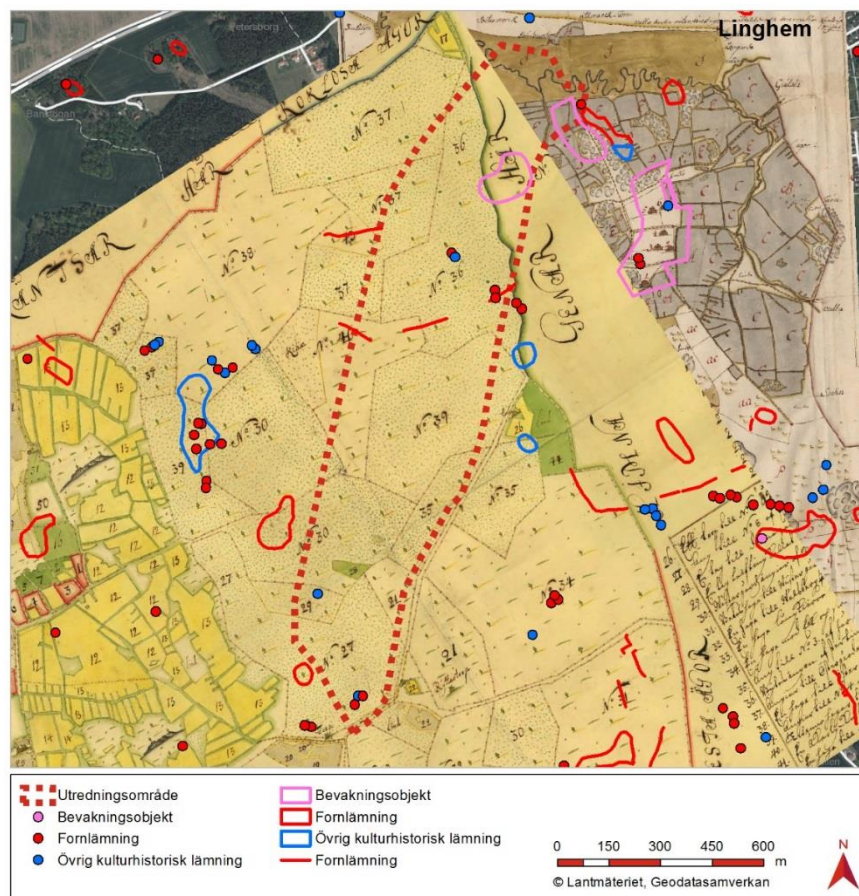
Aktuellt utredningsområde ligger beläget i de södra delarna av Östgötaslätten och landskapet präglas av åkermark och gårdsbebyggelse. Under människans tidigaste etableringar i trakten var området ett varierat mosaiklandskap med sjöar och våtmarker och under stenåldern var landskapet starkt präglad av vatten. Sjöar och vattendrag nyttjades av dåtidens människor för transporter och kommunikationer. Strandlinjerna såg annorlunda ut jämfört med idag, mestadels med tanke på isavsmältningen och den just påbörjade

landhöjningen som effekt av detta. Detta landskap i kombination med ett ganska mildt klimat genererade jägar- och samlarsamhällen. Under stenålderns senare del (neolitikum, 4000–1700 f kr) sås fröet till det som i dag utmärker dessa delar av Sverige, jordbruket. I och med den agrara framväxten blev människorna mer bofasta, men jakten och samlandet av mat var fortsatt viktig trots den begynnande odlingskulturen. Boplatser från stenåldern har påträffats, ofta i form av härdar och stolphål, i kombination med för tiden typiska ben- och stenverktyg.

Under bronsåldern (1700–500 f kr) effektiviserades Östgötaslättens jordbruk vilket ledde till ett rikare samhälle med tydligare statusindelningar. Något som är märkbart i det arkeologiska materialet är att handel med kontinenten utvecklades under denna tid. Det handlar ofta om importvaror av brons och guld. Vanliga fornlämningar från bronsåldern är bland annat de monumentala gravhögarna, där sannolikt de högt stående individerna har begravts. Stensättning blev också en vanlig gravform vilket brukades under senare delen av bronsåldern och under i stort sett hela järnåldern.

Under järnåldern (500 f kr-1050 e kr) brukades fortfarande ensädessystem, men jordbruket utvecklades mer och mer och allt större markarealer togs i anspråk för att försörja den växande populationen. Detta kan ses i dagens fornlämningsmiljö genom bland annat fossil åkermark och stensträngssystem från dåtidens brukande av den stenbundna moränen.

Under medeltiden (1050–1530 e kr) förändras förhållandena ytterligare. I och med kristendomens intågande uppförs flertalet kyrkor och kloster, inte minst på och kring Östgötaslätten. Även under medeltiden fortsatte jordbruket att utvecklas och ända fram till idag har det fortsatt så. Linghems lokalisering centralt på Östgötaslätten gör områdets agrara tyngdpunkt till en självklarhet både idag och historiskt sett. Hagmark och åkerytor kan urskiljas på historiska kartor, se figur 3.



Figur 3: Karta över utredningsområdet med georefererade kartor inklusive lämningar enligt FMIS. Främre karta: Geometrisk avmätning från år 1710. Bakre karta: Geometrisk avmätning från år 1691.

## 6. Intressen för kulturmiljö

Intressen för kulturmiljö i form av riks- och regionala intressen är särskilt bevarandevärda och utpekade kulturmiljöer. Riksintressen för kulturmiljövård är utpekade av Riksantikvarieämbetet och är skyddade enligt miljöbalken. De regionala intressena är särskilt utvalda kulturmiljöer som ingår i länsstyrelsens naturvårdsplan och kulturminnesprogram (Länsstyrelsen Östergötland 1983).

### 6.1. Riksintressen

Inga riksintressen för kulturmiljövården berörs av projektet.

### 6.2. Regionala intressen

I närheten av projektets utredningsområde finns två särskilt bevarandevärda kulturmiljöer i form av regionala intressen för kulturmiljö. Dessa intressen ser inte ut att påverkas av projektet men de hjälper till att beskriva det omkringliggande kulturlandskapet.

#### *EKLI27 Fröstad mfl*

Fröstad ligger cirka 550 meter nordväst om utredningsområdet och omfattar flertalet fornlämningar, inte minst fyra gravfält, varav samtliga kan dateras till järnålder. De i norr härstammar från äldre järnålder och de i söder är av typisk yngre järnålderskaraktär – höggravfält. Andra nämnvärda fornlämningar i området är en stor treudd och ett antal stensträngssystem med kringliggande fossil åkermark.

#### *EKLI28 Himna*

Himna ligger cirka 450 meter öster om utredningsområdet. Detta regionala intresse utgörs till stor del av skogsbevuxen gammal utmark i söder och i norr av flertalet lämningar från både bronsålder och järnålder. Fornlämningssmiljön utgörs av stensättningar, rösen och hägnadssystem som i de norra delarna blandar sig med modern villabebyggelse.

Värt att notera är att Himna bytomt (Vårdsberg 278:1, se figur 4 och 6) inte ingår i det regionala intresseområdet EKLI28. Himna är en medeltida by med en komplicerad administrativ historia som är mycket kulturhistoriskt intressant. Himna är väl dokumenterat i de äldre lantmäteriakterna och forskningspotentialen för byn är mycket stor. För närmare beskrivning, se Sköld & Ericsson 2017.



Figur 4: Vy mot Himna by. Foto Sweco.

### 6.3. Byggnadsminnen

Inga byggnadsminnen berörs av projektet.

## 7. Fornlämningar

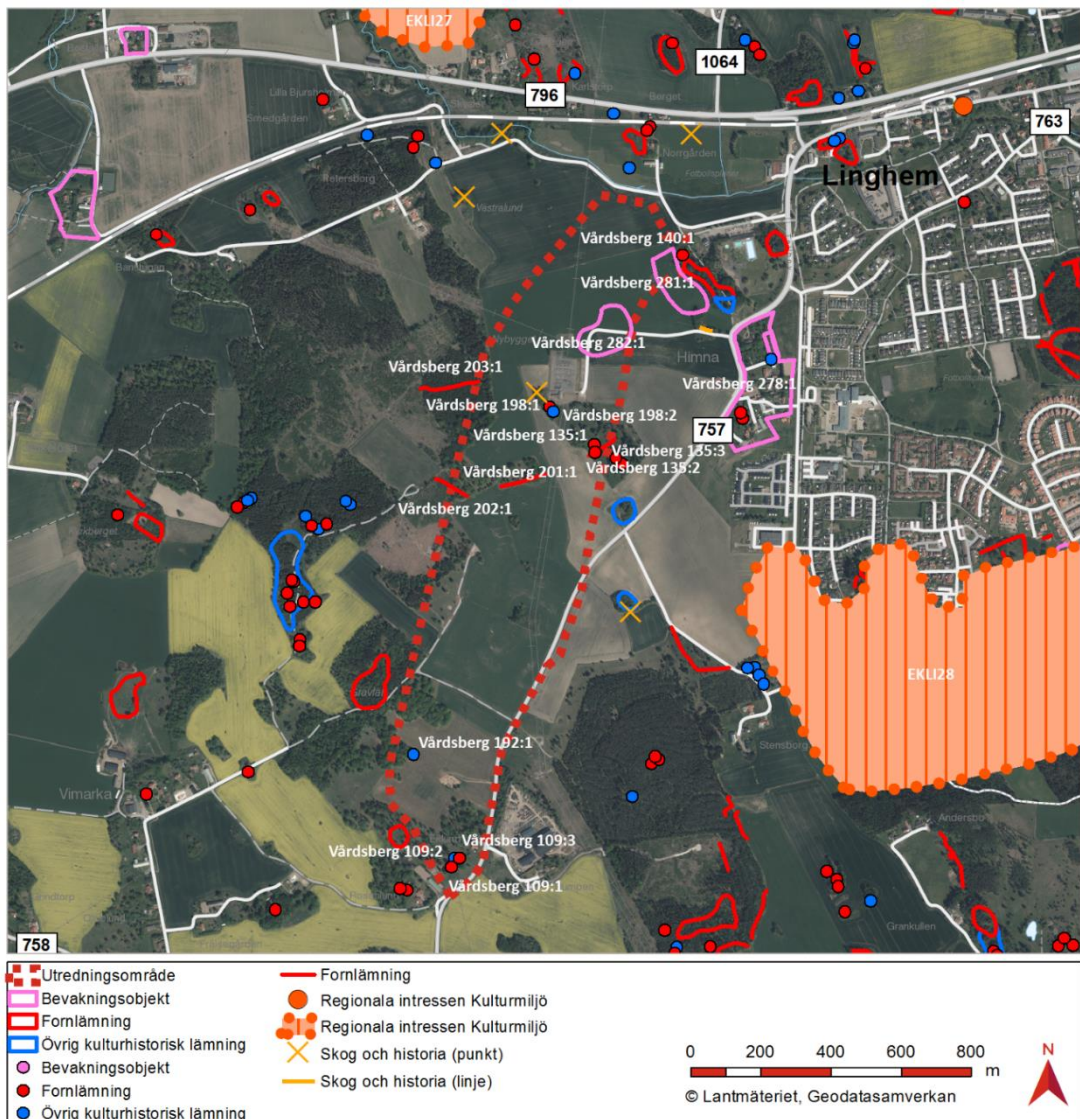
Fornlämningsskildern domineras av brons- och järnåldersgravar i form av stensättningar (figur 5) men också stensträngar och stensträngssystem är vanligt förekommande. I tabell 1 redovisas de lämningar som ligger belägna inom aktuellt utredningsområde tillsammans med åtgärdsförslag vid eventuell påverkan. Lämningarna är 15 till antalet och de är alla kända sedan tidigare, lämningarna redovisas även i figur 6. För nyfunna, inom ramarna för projektet, inventerade lämningar se *Arkeologiskt planeringsunderlag, väg 757 Linghem* (Ternström, C. 2018). I samma dokument förklaras åtgärdsförslagen för respektive lämning.

Tabell 1: Tabell över tidigare kända lämningar inom aktuellt utredningsområde.

FMIS-id	Lämningstyp	Antikvarisk bedömning	Åtgärdsförslag
Vårdsberg 109:1	Skärvtenshög	Fornlämning	Arkeologisk förundersökning
Vårdsberg 109:2	Skärvtenshög	Övrig kulturhistorisk lämning	Arkeologisk utredning
Vårdsberg 109:3	Skärvtenshög	Fornlämning	Arkeologisk förundersökning
Vårdsberg 135:1	Stensättning	Fornlämning	Arkeologisk förundersökning
Vårdsberg 135:2	Stensättning	Fornlämning	Arkeologisk förundersökning
Vårdsberg 135:3	Hägnad	Fornlämning	Arkeologisk förundersökning
Vårdsberg 140:1	Stensättning	Fornlämning	Arkeologisk förundersökning
Vårdsberg 192:1	Fornlämningliknande lämning	Övrig kulturhistorisk lämning	Arkeologisk utredning
Vårdsberg 198:1	Hällristning	Fornlämning	Arkeologisk förundersökning
Vårdsberg 198:2	Fornlämningliknande bildning	Övrig kulturhistorisk lämning	Arkeologisk utredning
Vårdsberg 201:1	Hägnad	Fornlämning	Arkeologisk förundersökning
Vårdsberg 202:1	Hägnad	Fornlämning	Arkeologisk förundersökning
Vårdsberg 203:1	Hägnad	Fornlämning	Arkeologisk förundersökning
Vårdsberg 281:1	Boplats	Bevakningsobjekt	Arkeologisk utredning
Vårdsberg 282:1	Boplats	Bevakningsobjekt	Arkeologisk utredning



Figur 5: En av områdets flera stensättningar, Vårdsberg 135:2.



Figur 6: Karta över utredningsområdet inklusive kulturvården.

Det Skog och Historia-objekt (objektID: 3044476) som syns på kartan (figur 6) är en rund jord/stenvall, 5 meter i diameter och 1,4 meter hög, bestående av jord och klumpstenar. Objektet har inom ramarna för projektet granskats i fält av godkänd granskare för FMIS och bedöms inte utgöra fornlämning eller övrig kulturhistorisk lämning och är således varken lagskyddad enligt kulturmiljölagen eller kulturhistoriskt intressant.

## 8. Effekter och konsekvenser

Fornlämningar och övriga kulturhistoriska lämningar riskerar att beröras av projektet. Upplevelsen av områdets agrara kulturlandskap kommer till viss mån att påverkas av en nybyggd väg genom landskapet. Detta innebär negativa effekter av landskapets helhetsbild då vägen blir en fysisk barriär och en ny visuell komponent i landskapet. Det finns även en viss risk för kumulativa effekter med tanke på den barriärsbildning som kan ske som leder till en fragmentering av åkermarken. Projektet bör kunna undvika detta genom att minimera antalet restytor och göra de odlingsbara ytorna tillgängliga för lantbruksmaskiner.

Ytterligare konsekvensbedömningar för platsens kulturmiljövärden är svåra att bedöma i nuläget då fullständigt markanspråk förväntas presenteras först i samrådshandlingskede.

Samråd med länsstyrelsen är att vänta i samband med avslutat samrådsunderlagsskede då det är länsstyrelsen som beslutar om arkeologisk utredning anses nödvändig eller inte.

## 9. Hållbarhet

### 9.1. Nationella miljömål

Riksdagen har antagit 16 miljökvalitetsmål (Sveriges miljömål, 2018). Dessa mål ska vara riktlinjer för att åstadkomma en miljömässigt hållbar samhällsutveckling. En förutsättning är att detta projekt inte ska motverka dessa mål. Utredning av kulturmiljön i infrastrukturprojekt berör miljökvalitetsmålen på flera sätt med störst inverkan på de mål som redovisas i figur 7.

- **Ett rikt odlingslandskap** - "Odlingslandskapets och jordbruksmarkens värde för biologisk produktion och livsmedelsproduktion ska skyddas samtidigt som den biologiska mångfalden och kulturmiljövärdena bevaras och stärks."
- **God bebyggd miljö** – "Städer, tätorter och annan bebyggd miljö ska utgöra en god och hälsosam livsmiljö samt medverka till en god regional och global miljö. Natur- och kulturvärden ska tas till vara och utvecklas. Byggnader och anläggningar ska lokaliseras och utformas på ett miljöanpassat sätt och så att en långsiktigt god hushållning med mark, vatten och andra resurser främjas."



Figur 7: Två av Riksdagens miljömål med störst påverkan av arbetet med kulturmiljö (Miljömål, 2017).

## 9.2. Hållbar utveckling med avseende på kulturmiljö

Hållbar utveckling för kulturmiljön enligt Riksantikvarieämbetet:

”För kulturmiljön är en hållbar utveckling att historisk mångfald tas tillvara och att skador på kulturmiljön och kulturföremål inte uppstår. Den historiska mångfalden i miljön omfattar spåren av människans bruk av landskapet, genom både markanvändning, bebyggelse och biologiskt kulturarv.” (Riksantikvarieämbetet, 2016)

De nationella miljömålen för kulturmiljö och kulturhistoriska värden lyfte fram att dessa ska bevaras och brukas så att den historiska och mänskliga dimensionen tydliggörs och bidrar till en god livsmiljö. Ansvaret för detta delas av alla, vilket innebär att

- värna och utveckla den historiska mångfalden,
- bevara och förvalta landskapets kulturmiljökvalitet,
- bevara och berika kulturhistoriska värden,
- den mänskliga påverkan får inte vara orsaken till att det fysiska kulturarvet vittrar bort.

## 9.3. Globala mål för hållbar utveckling

Vid FN:s toppmöte år 2015 antog världens stats- och regeringschefer 17 globala hållbarhetsmål (FN, 2017). Hållbarhetsmålen är ett steg mot en mer hållbar värld och målen ska balansera de tre dimensionerna av hållbarhet: sociala, ekonomiska och miljömässiga. En förutsättning är att detta projekt inte ska motverka dessa mål. Utredning av kulturmiljö i infrastrukturprojekt bidrar till uppfyllandet av hållbarhetsmålen på flera sätt med störst inverkan på mål 11 och 12 som redovisas i figur 8.

- **Mål nummer 11 – Hållbara städer och samhällen:**

”Stärka insatserna för att skydda och trygga världens kultur- och naturarv.”

- **Mål nummer 12 – Hållbar konsumtion och produktion:**

”Utveckla och genomföra verktyg för att övervaka hur en hållbar utveckling påverkar en hållbar turism som skapar arbetstillfällen och främjar lokal kultur och lokala produkter.”



Figur 8: Två av FN:s hållbarhetsmål med störst påverkan av arbetet med kulturmiljö (FN, 2017).

#### 9.4. Måluppfyllelse

Projektet kan arbeta i linje med de nationella och globala målen genom att

- anpassa väglinje på ett sådant sätt att fornlämningar och övriga kulturvärden i högsta grad bevaras
- anpassa väglinje på ett sådant sätt att fragmentering av ängs- och åkerytor minimeras
- anpassa vägutformning på ett sådant sätt att barriäreffekten i landskapet blir minimal och siktlinjer bevaras.



# Källor och underlagsmaterial

Cserhalmi, Niklas. 1997. *Fårad mark – Handbok för tolkning av historiska kartor och landskap*. Bygd och natur.

Länsstyrelsen i Östergötlands län. 1983. *Natur Kultur – Miljöer i Östergötland*. AB Östgöta Correspondenten.

Riksantikvarieämbetet. 2016. *Riksintressen för kulturmiljövården – Östergötlands län (E)*.

Riksantikvarieämbetet. 2014. *Lista med lämningstyper och rekommenderad antikvarisk bedömning*. Version 4.1. Stockholm

Sjölin, M. 2016. *Härdar i Himna. Arkeologisk förundersökning i form av schaktningsövervakning*. Östergötlands län, Östergötland. Linköpings kommun, Vårdsbergs socken, fastigheten Himna 11:4, RAÄ Vårdsberg 137:1, 140:1, 281:1 och nyupptäckt fornlämning. Arkeologerna, Statens historiska museer, rapport 2016:10.

Sköld, K & Ericsson, A. 2017. *Förhistoria och medeltid i Himna by*. Östergötlands län, Östergötland, Linköpings kommun, Vårdsbergs socken, Himna 11:4, Vårdsberg 278:1. Arkeologisk förundersökning. Arkeologerna, Statens historiska museer, rapport 2017:101.

Ternström, C. 2018. *Arkeologiskt planeringsunderlag. Väg 757, Lingham*. Vårdsbergs socken, Linköpings kommun, Östergötlands län. Sweco rapport, uppdragsnummer 12703579. (I manus)

## Internetkällor

FMIS. Fornminnesinformationssystem, Riksantikvarieämbetet  
<http://www.fmis.raa.se/cocoon/fornsok/search.html>

FN:s utvecklingsprogram, UNDP <http://www.globalamalen.se/om-globala-malen/>

Lantmäteriet, Historiska kartor <https://www.lantmateriet.se/sv/Kartor-och-geografisk-information/Historiska-kartor/>

Länsstyrelsen, Karttjänster (WebbGIS) <http://ext-webbgis.lansstyrelsen.se/Ostragotaland/Ostgotakartan/>

Sveriges miljömål, 2018. <http://sverigemiljomal.se/miljomalen/>

Riksantikvarieämbetet, 2016. <http://www.raa.se/kulturarvet/hallbar-samballsutveckling/miljomal/>

SGU. Sveriges geologiska undersökning, Kartgeneratörn  
[http://apps.sgu.se/kartgenerator/maporder\\_sv.html](http://apps.sgu.se/kartgenerator/maporder_sv.html)



**TRAFIKVERKET**

Trafikverket, Box 1140, 631 80 Eskilstuna.  
Telefon: 0771-921 921, Texttelefon: 010-123 99 97

[www.trafikverket.se](http://www.trafikverket.se)