



TRAFIKVERKET

Samrådsmöte 2026-06-03

Väg 612/601/678 gång- och cykelväg Holm–Kvibille,
Halmstad kommun, Hallands län

Syftet med dagens möte

- Samråda kring åtgärdens lokalisering, utformning och miljöpåverkan
- Informera om förslag till gång-och cykelväg mellan Holm – Kvibille
- Utbyta information och inhämta synpunkter

Dagordning

- **Mötet öppnas**
- Presentation av medverkande
- Planläggningsprocessen
- Förslag gång-och cykelväg
- Marklösen och ersättningsfrågor
- Tidplan
- Möjlighet att påverka
- Tid för frågor och enskilda samtal



Dagordning

- Mötet öppnas
- **Presentation av medverkande**
- Planläggningsprocessen
- Förslag gång-och cykelväg
- Marklösen och ersättningsfrågor
- Tidplan
- Möjlighet att påverka
- Tid för frågor och enskilda samtal



Presentation

Trafikverket

Sofia Jonsson	Projektledare
Jenny Ahlbäck	Projektingenjör
Mikael Gustafsson	Markförhandlare
Lars Hylander	Markförhandlare

WSP

Lujain Aboud	Uppdragsansvarig
Hayder Alshibly	Bitr. Uppdragsansvarig Teknikansvarig Väg
Emma Nordin	Teknikansvarig Miljö

Halmstads kommun

Hampus Thun	Trafikplanerare
Annica Pålsson	Trafikplanerare

Dagordning

- Mötet öppnas
- Presentation av medverkande
- **Planläggningsprocessen**
- Förslag gång-och cykelväg
- Marklösen och ersättningsfrågor
- Tidplan
- Möjlighet att påverka
- Tid för frågor och enskilda samtal

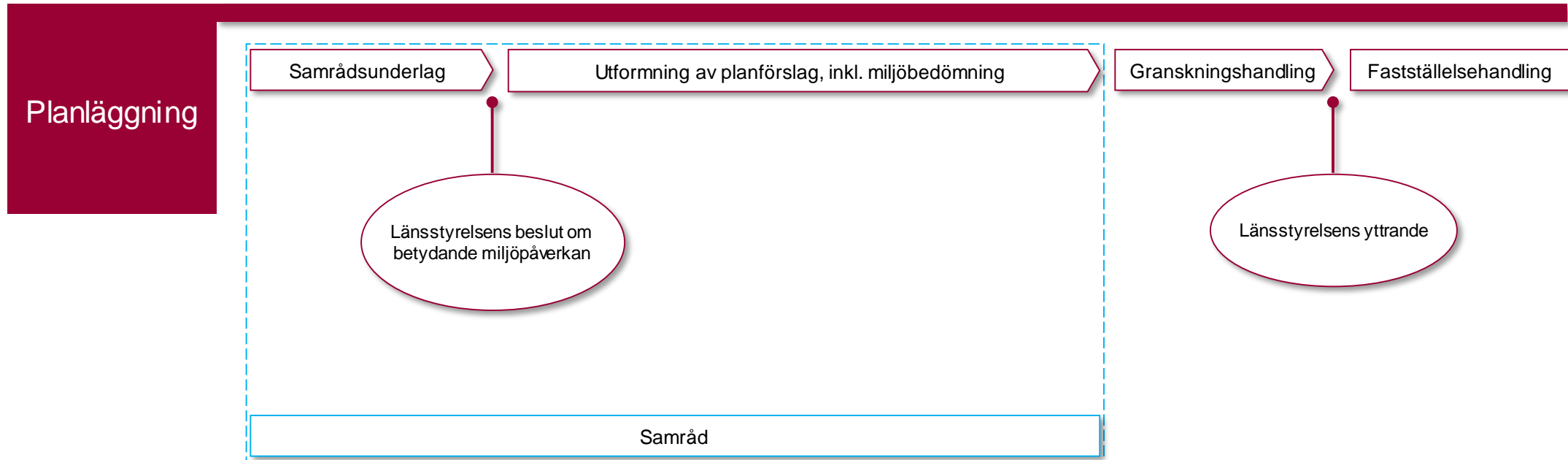


Planläggningsprocessen

Planläggningsprocess

Planläggning av vägar följer en process som regleras i väglagen och syftar till att få en god anknytning till övrig samhällsplanering och till miljölagstiftningen. Under processen får de som berörs möjlighet till insyn och att framföra synpunkter. Samråd ska genomföras för väganläggningens lokalisering, utformning och miljöpåverkan. Slutligen beskrivs och redovisas förslaget i en vägplan.

Laga kraft



Dagordning

- Mötet öppnas
- Presentation av medverkande
- Planläggningsprocessen
- **Förslag gång-och cykelväg**
- Marklösen och ersättningsfrågor
- Tidplan
- Möjlighet att påverka
- Tid för frågor och enskilda samtal



Projektets omfattning

- Anläggande av ca 5,2 km gång-och cykelväg längs väg 612 601 och 678 mellan Holm – Kvibille
- Projektstart Gamla Göteborgsvägen, Holm
- Projektsavslut Stättevägen, Kvibille
- Asfaltsbelagd bredd minst 2,5 m
- Gång- och cykelbro över Suseån



Projektets syfte och mål

Ändamålet är att öka trafiksäkerheten och framkomligheten för oskyddade trafikanter längs sträckan.

Projekt mål:

- Möjliggöra att oskyddade trafikanter kan röra sig mellan Holm och Kvibille.
- Ökad möjlighet till skol- och arbetspendling med cykel.



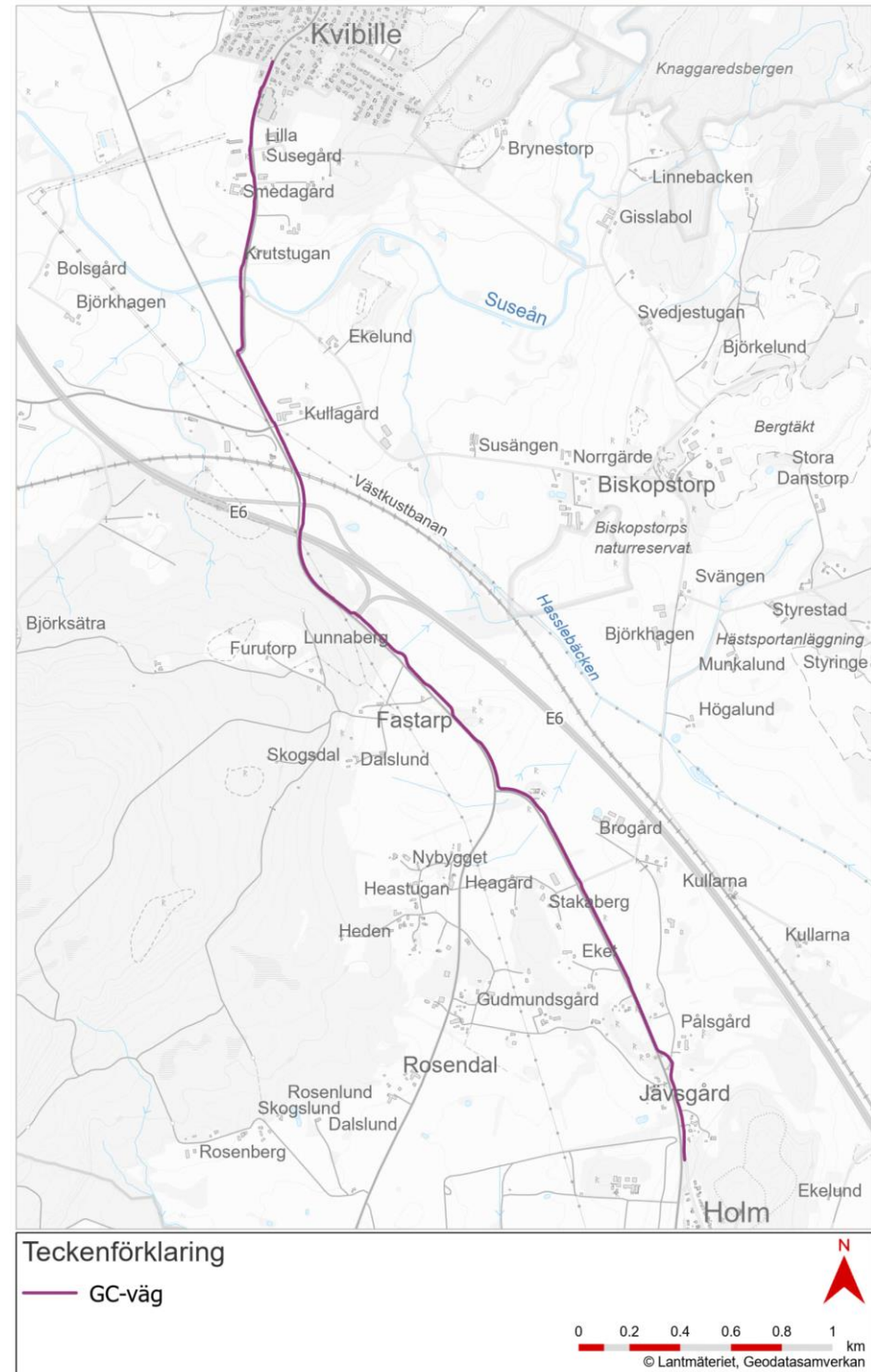
Föreslagen lokalisering

Östra sidan av väg 612

- Natur- och kulturvärden samt bebyggda fastigheter kan i stort undvikas, till skillnad från ett västligt alternativ.
- Mer trafiksäker lösning då korsning av väg 612 och 601 undviks.

Östra sidan av väg 601

- Natur- och kulturvärden förekommer på båda sidor, den samlade påverkan bedöms bli något lägre vid en östlig lokalisering.
- Söder om E6 medför ett västligt alternativ större markintrång på grund av brant topografi.
- Vid passagen under E6 saknas utrymme på västra sidan, medan östra sidan medger anläggande av gång- och cykelväg utan större påverkan på brokonstruktionen.



Föreslagen lokalisering, forts.

Västra sidan av väg 678 samt ny gc-bro över Suseån väster om befintlig vägbro

- En östlig lokalisering riskerar att gång- och cykelbron över Suseån ansluts inom trädgård till bebyggd fastighet, medan västra sidan medger placering på obebyggd jordbruksmark.
- Västra sidan bedöms som mer trafiksäker med hänsyn till verksamheter och utfarter på östra sidan i Kvibille.
- På västra sidan ansluter vägen Ekelund till väg 678 vilket skulle innebära en konfliktspunkt om GC-bron anlades på östra sidan.

Sammantaget

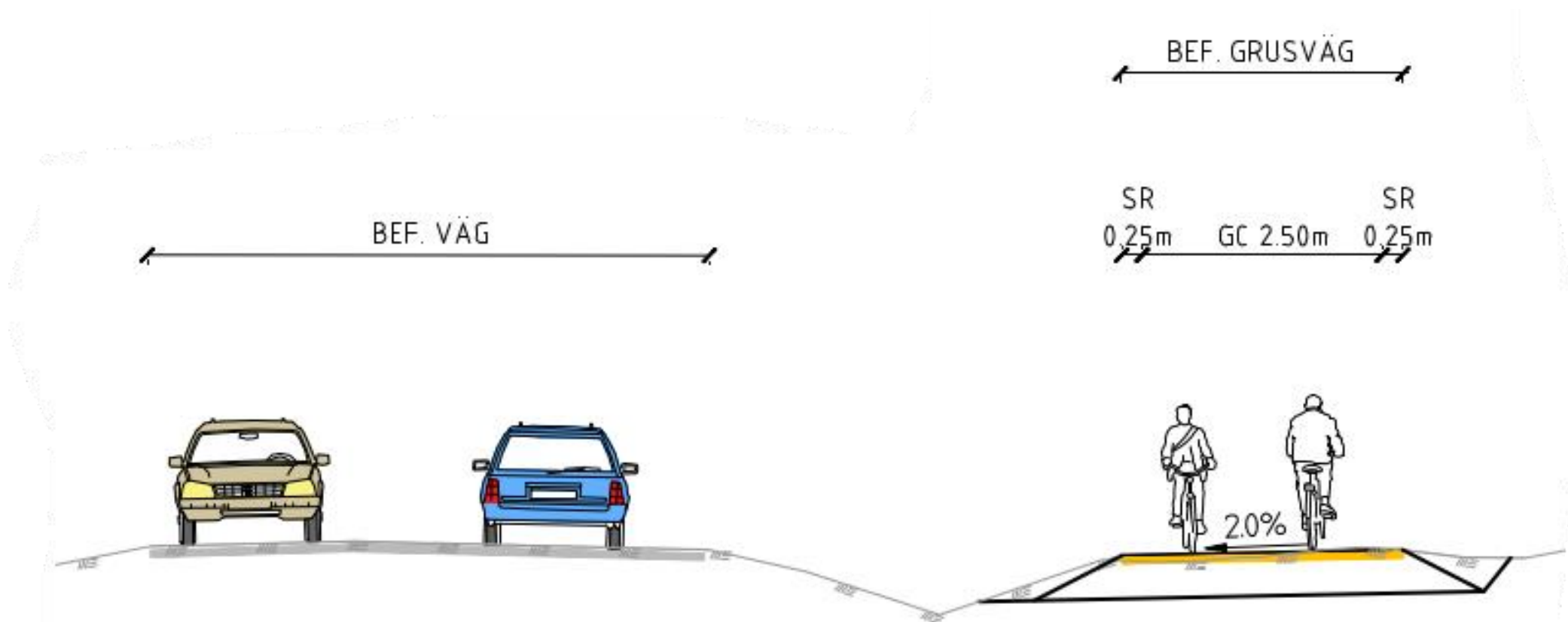
- Föreslagen lokalisering är att GC-vägen anläggs på östra längs väg 612 och 601 samt västra sidan längs väg 678.
- Föreslagen lokalisering bedöms sammantaget medföra ökad trafiksäkerhet, mindre miljöpåverkan och har bättre tekniska förutsättningar.

Byggnadstekniska förutsättningar

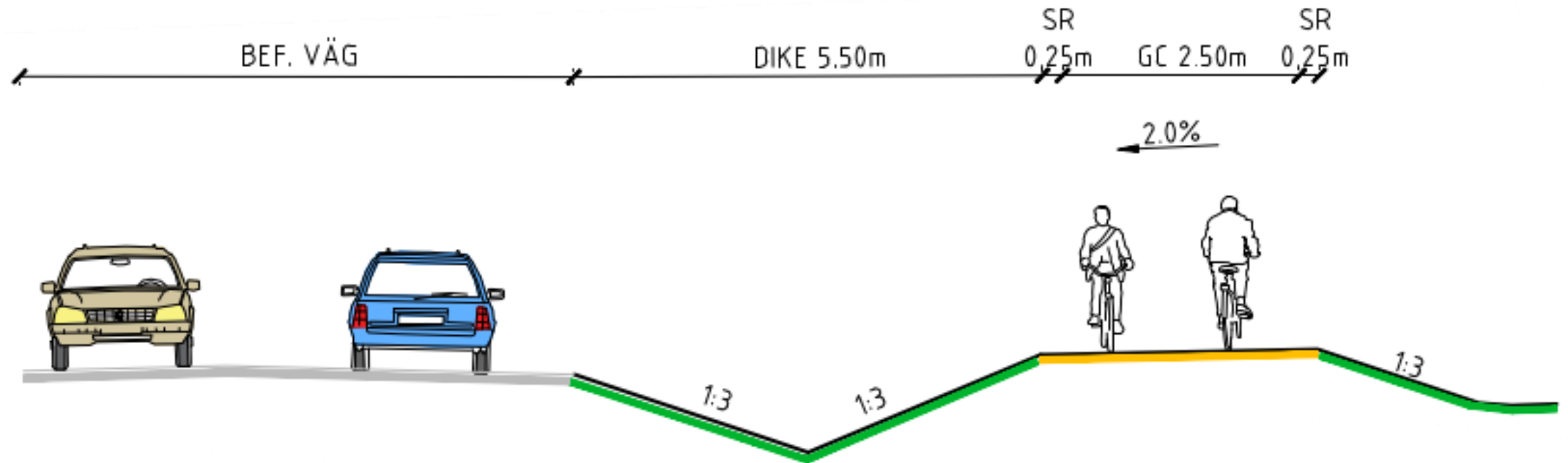
- Geoteknik
 - Trafikverket har genomfört geotekniska fältundersökningar i mars 2026.
 - Undersökningarna visar främst förekomst av friktionsjord (sand och silt) i söder.
 - I norr dominerar lerjordar.
- Befintliga ledningar
 - Flertalet ledningar och tillhörande anläggningar berörs av projektet
 - Exempelvis ledningar för gas, belysning, el samt opto.
- Byggnadsverk
 - Väg 678 passerar Suseån på befintlig vägbro. Valvbro i huggen sten med broplatta i betong.
 - Väg 601 passerar under vägbro (E6/E20) samt under järnvägsbro (Västkustbanan).

Förslag gång- och cykelväg – Typsektioner

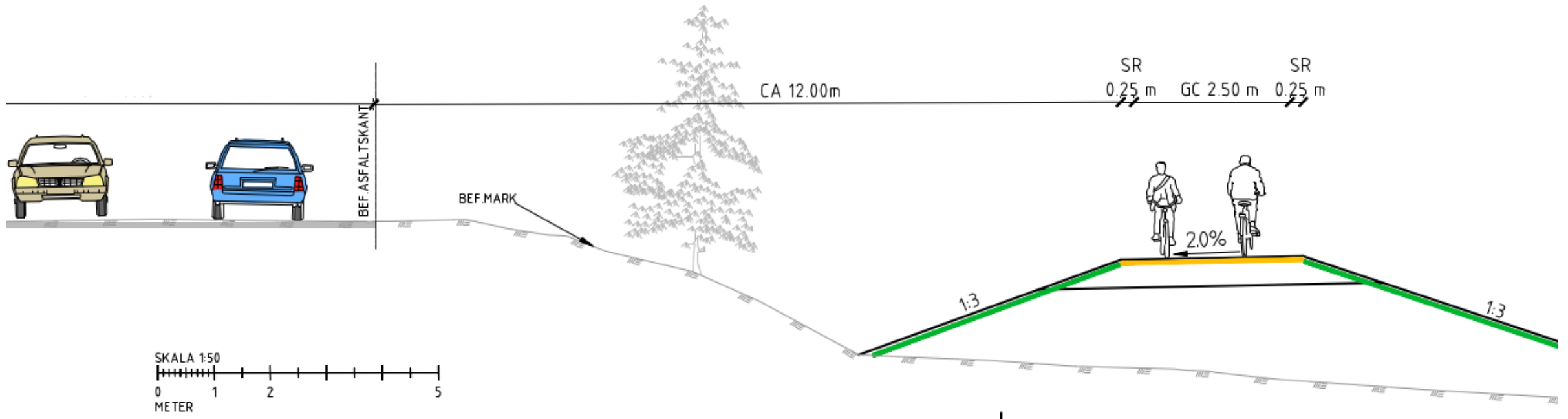
Typsektioner vid befintlig enskild väg längs 612



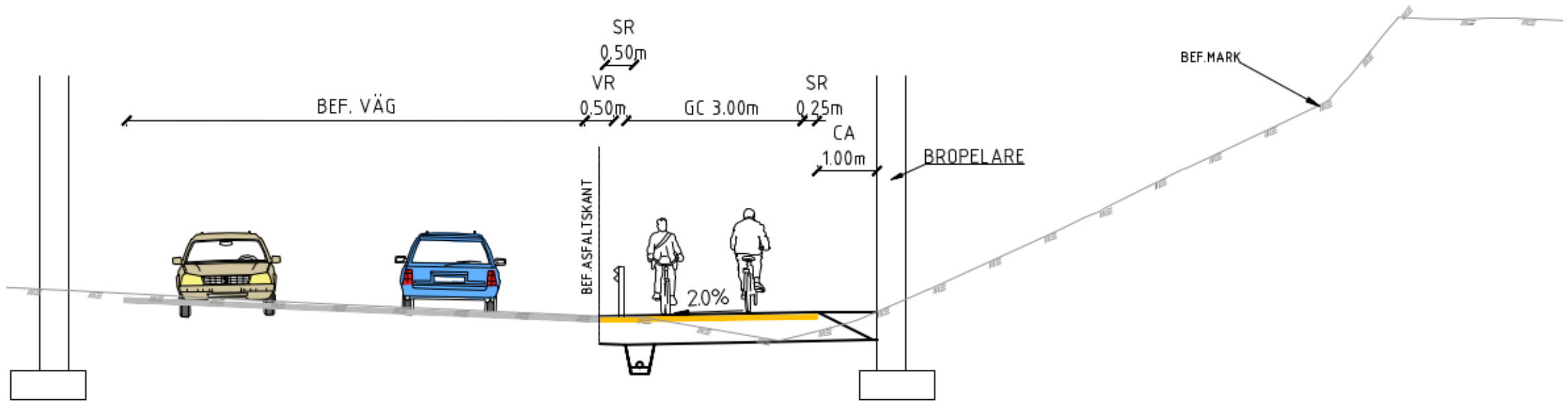
Principsektion med dike mellan väg 612 & 601 och gc-väg



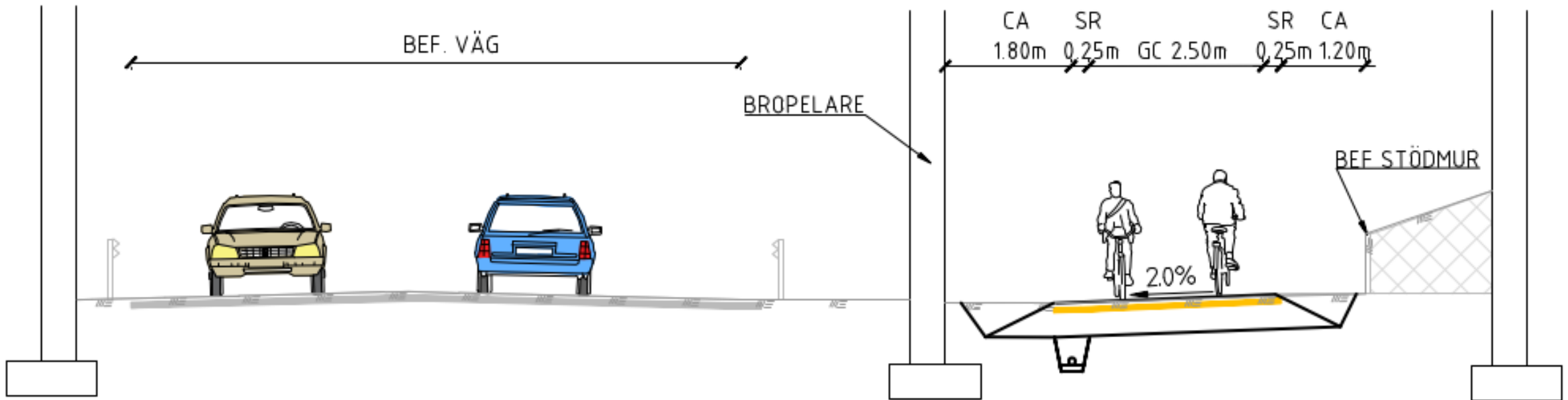
Typsektion med träd vid väg 601



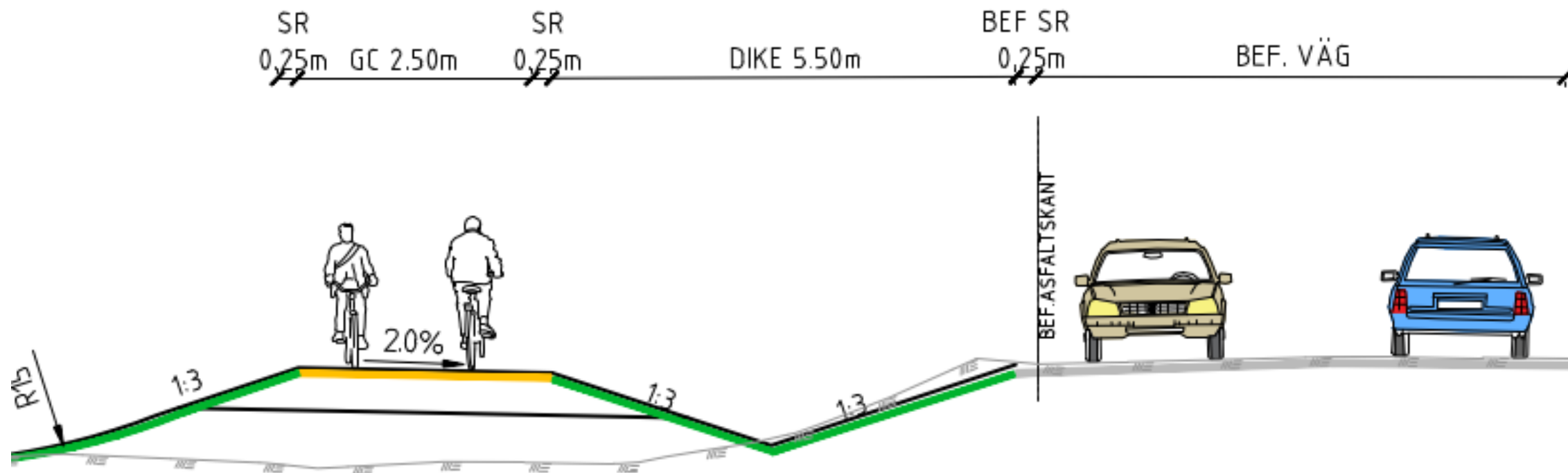
Typsektion under E6/E20



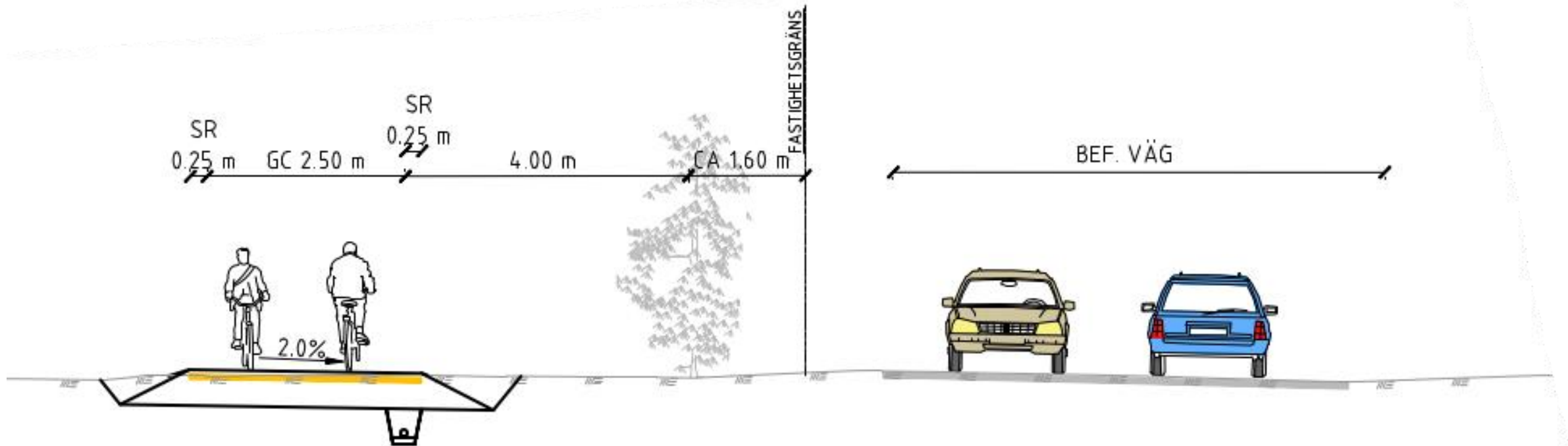
Typsektion under Västkostbanan



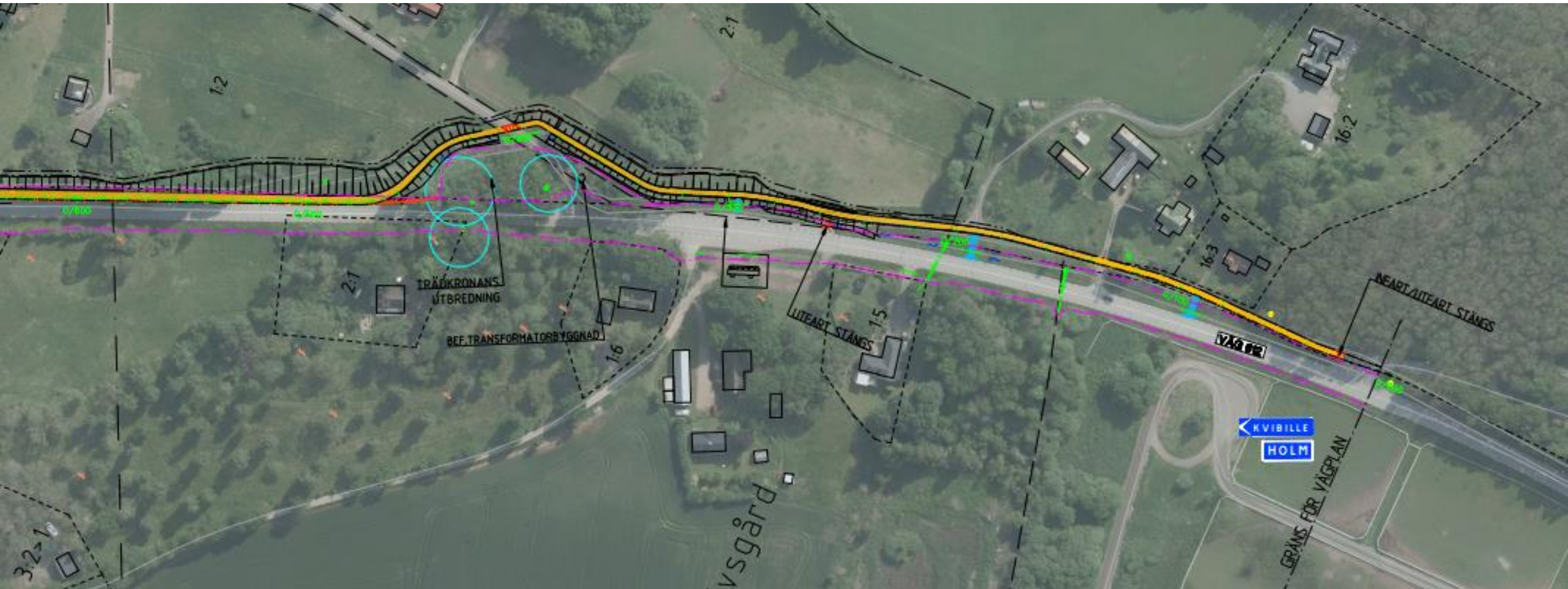
Typsektion med dike mellan väg 678 och gc-väg



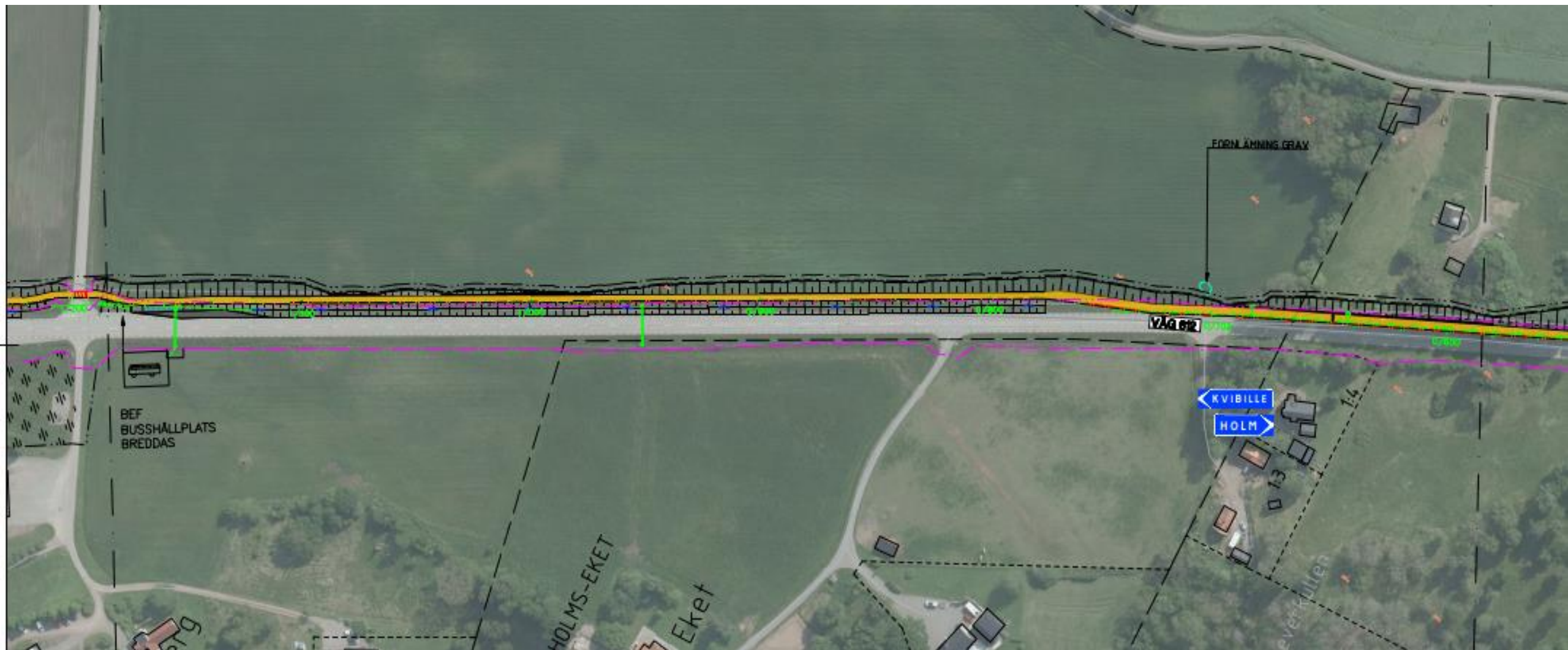
Principsektion med trädallé vid väg 678



Utformning sektion 0/000 – 0/600



Utformning sektion 0/600 – 1/200



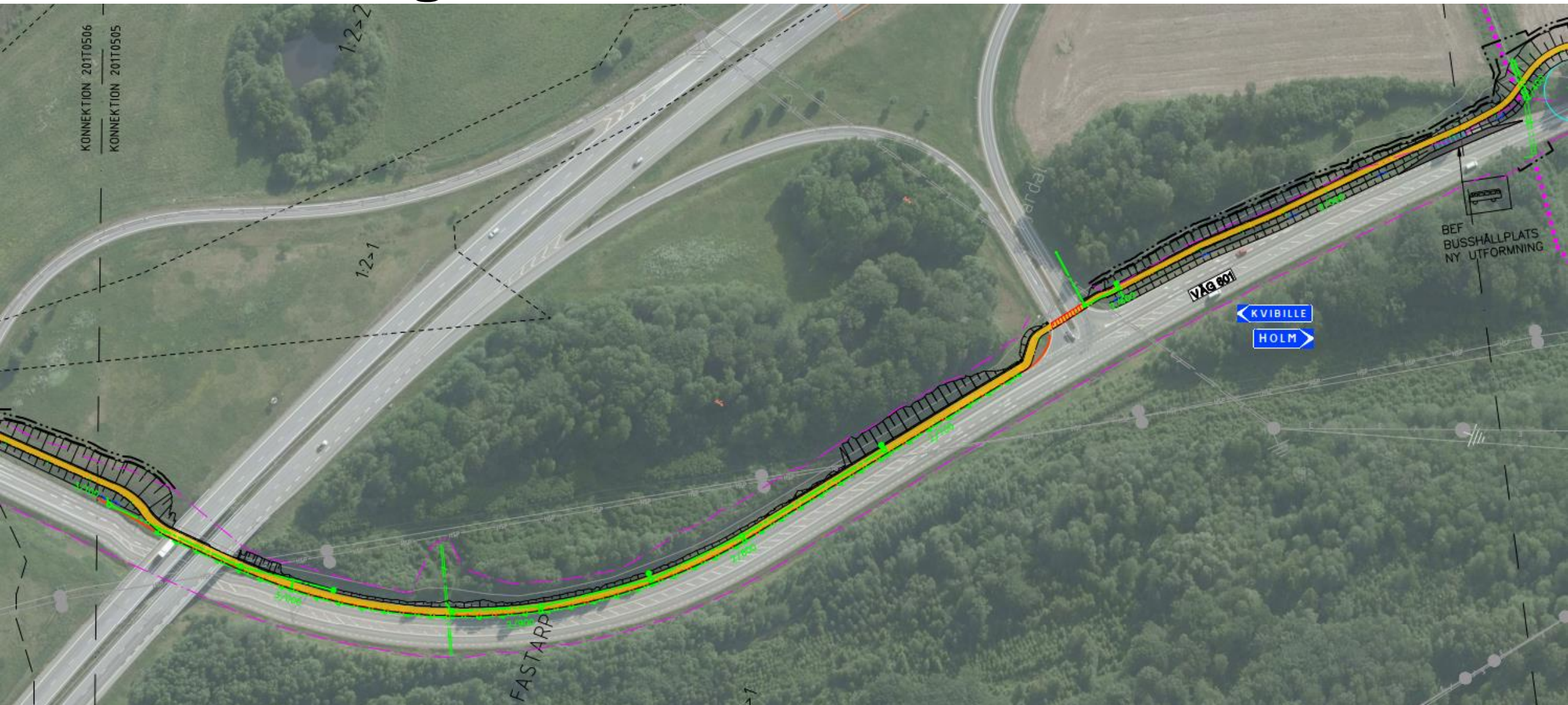
Utformning sektion 1/200 – 1/800



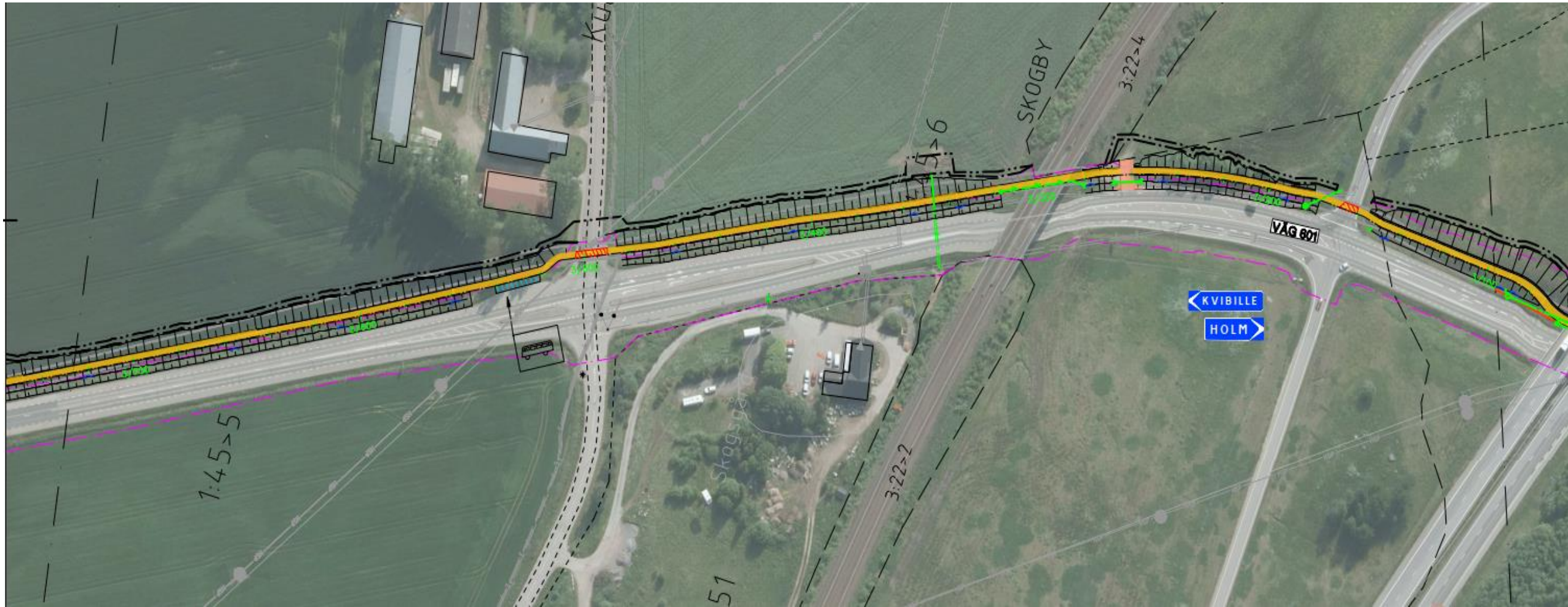
Utformning sektion 1/800 – 2/400



Utformning sektion 2/400 – 3/100



Utformning sektion 3/100 – 3/700



Utformning sektion 3/700 – 4/400



Avvattning

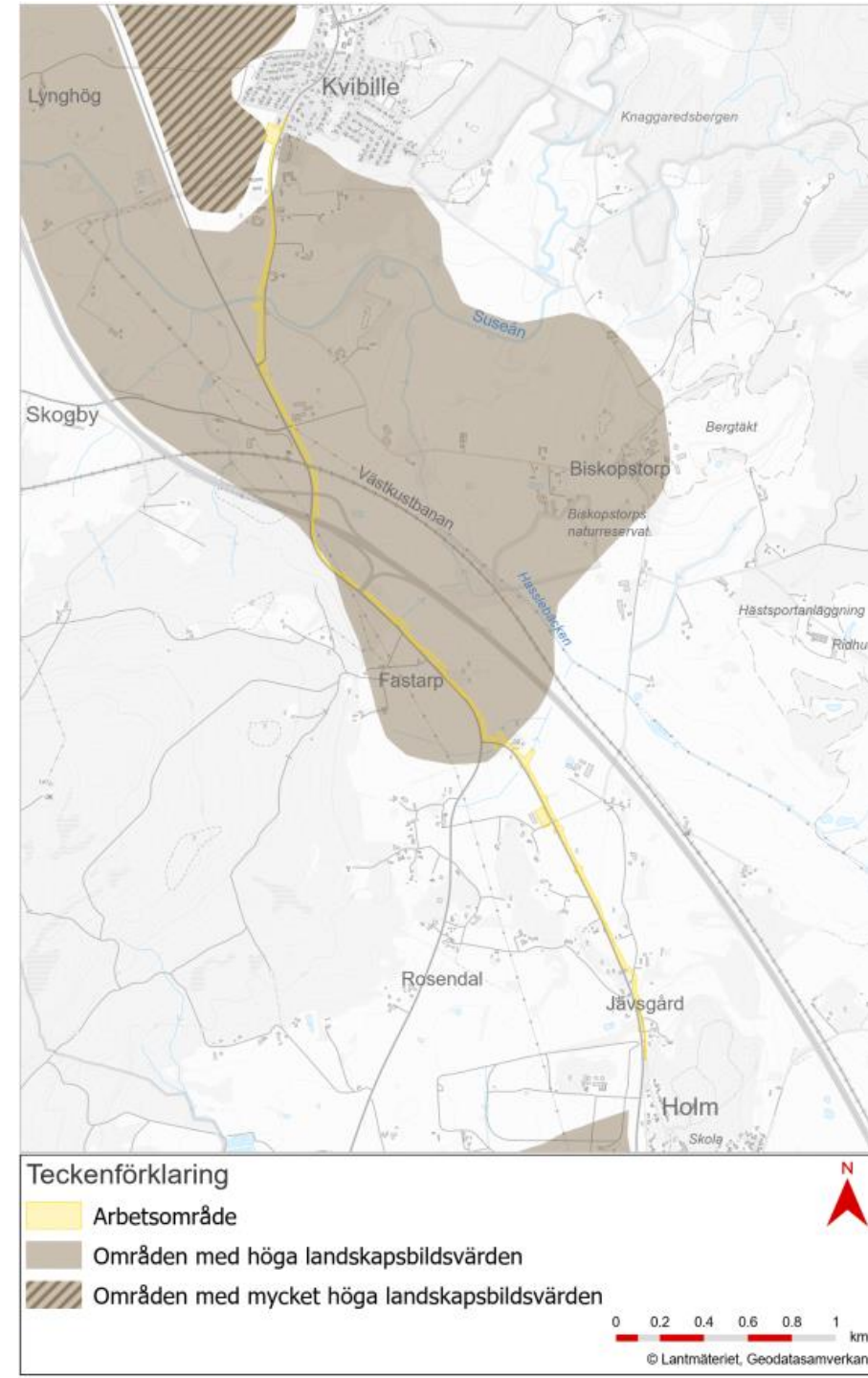
- Avvattning genom öppna diken, 30 cm under vägens terrass för avledning av dag- och dränvatten.
- Dag- och dränvatten avleds befintliga lågpunkter.
- Förlängning av befintliga trummor samt anläggande av nya sidotrummor.

Miljö

- Projektet antas inte medföra betydande miljöpåverkan.
- De miljöfrågor som bedömts aktuella i detta projekt är:
 - Landskapet
 - Naturmiljö
 - Vattenmiljö
 - Kulturmiljö
 - Naturresurser - jordbruksmark

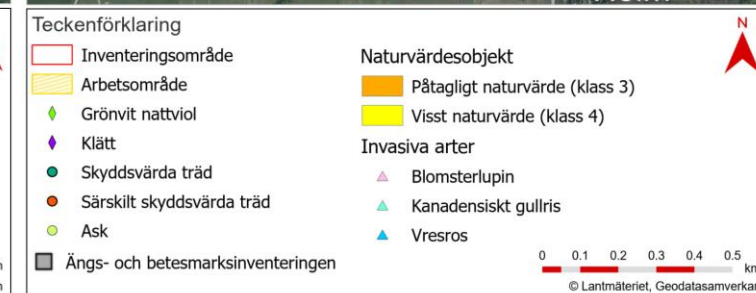
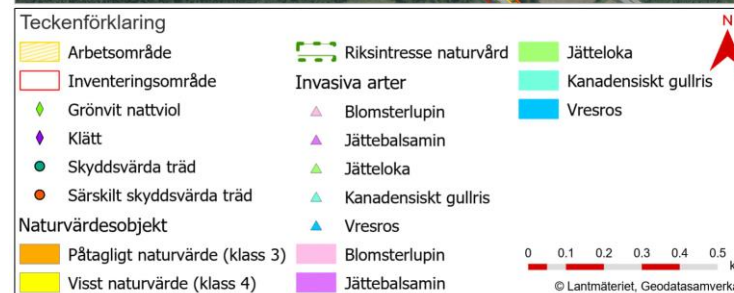
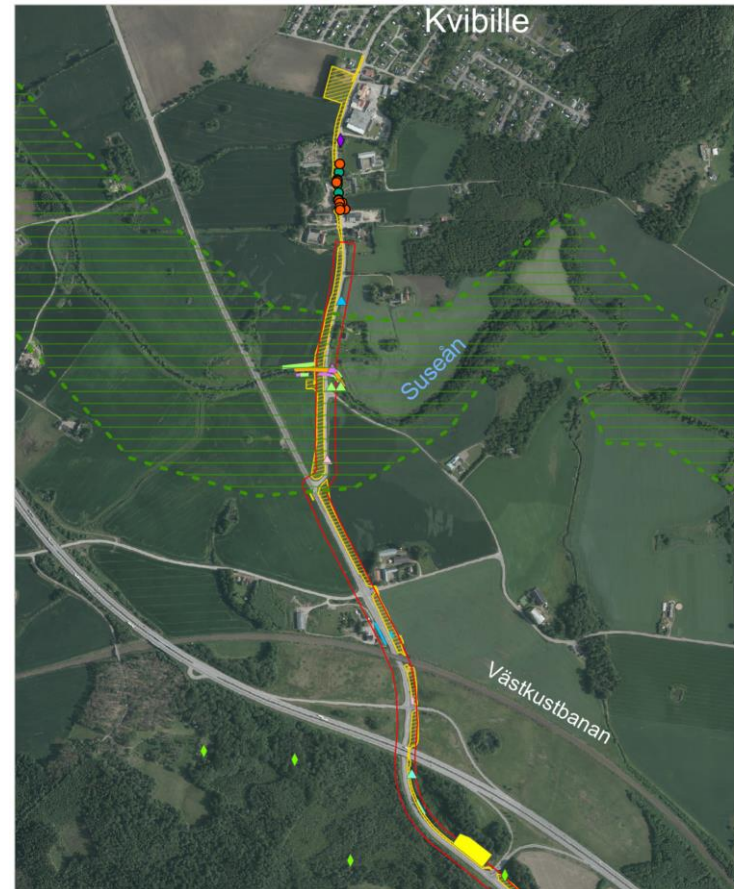
Miljö - Landskapet

- GC-vägen löper genom landskap som växlar mellan jordbruksmark, skogbeklädda höjder och skogsbygd.
- Området påverkas visuellt av E6/E20 och Väst kustbanan.
- Stora delar av området omfattas av höga landskapsbildsvärden.
- **Påverkan:** GC-vägen berör jordbruksmark, skogsmark, buskage och kulturhistoriska landskap.
- **Redan en barriär:** GC-vägen anläggs längs befintlig bilväg på större delen av sträckan vilket mildrar påverkan på landskapsbilden.
- GC-vägen skapar en positiv upplevelse av landskapet för de som färdas på den.



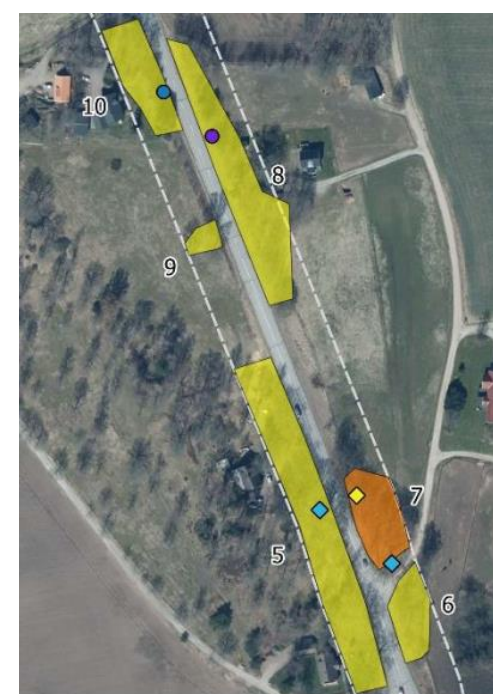
Miljö - Naturmiljö

- Öppet jordbrukslandskap med åker- och betesmark. Öster om vägen dominerar öppna fält och ängsmark, väster om vägen finns även mindre lövskogar.
- Värdefulla ängs- och hagmarker, skyddsvärda träd och enstaka artrika vägkanter.
- Biotopskydd i form av småvatten, åkerholmar, odlingsrösen och allé.
- Riksintresse för naturvård i norr.

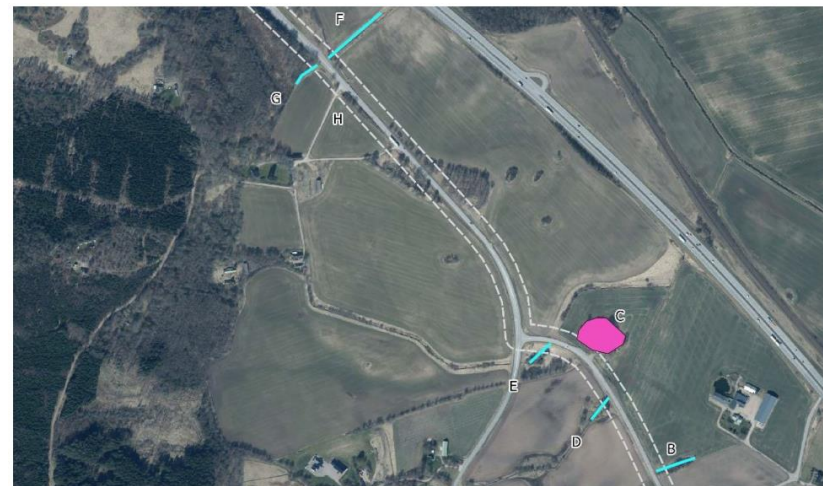


Miljö - Naturmiljö

- **Artrika vägkanter** påverkan blir lokal och permanent för delar där mark tas i anspråk vid schakt och anläggning.
- **Skyddsvärda träd** GC-vägen dras runt och stammar skyddas och schakt anpassas i rotzonvid arbete i anslutning till träden.
- **Biotopskydd** två öppna diken i jordbruksmark och en åkerholme berörs.
- **Skyddsåtgärder:**
 - Trädskyddsplan
 - Inhägnad, stamskydd, skonsam schakt
 - Rengöring av maskiner och redskap vid invasiva arter
 - Tidsrestriktioner för skyddade djur

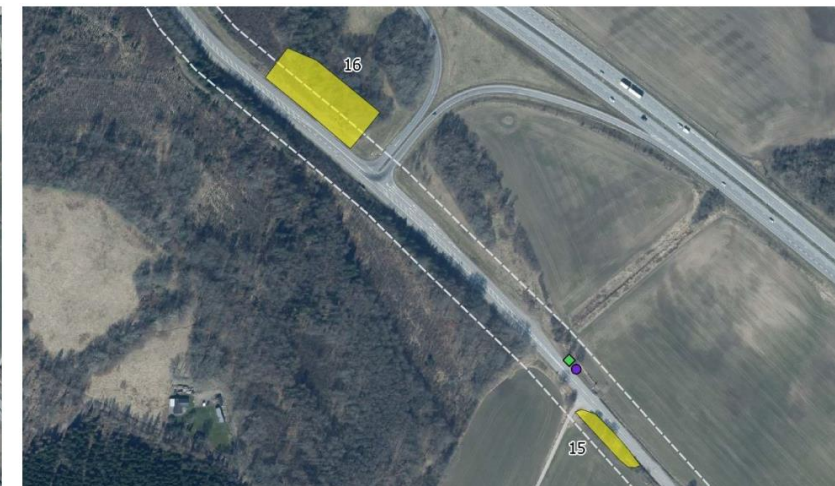


- Skyddsvärda träd**
- ◆ Jätteträd
 - ◆ Mycket gammalt träd
- Invasiva arter**
- Vresros
- Inventeringsområde



- Generella biotopskydd**
- Odlingssjö
 - Åkerholme
 - Öppet dike
- Inventeringsområde

0 100 200 m

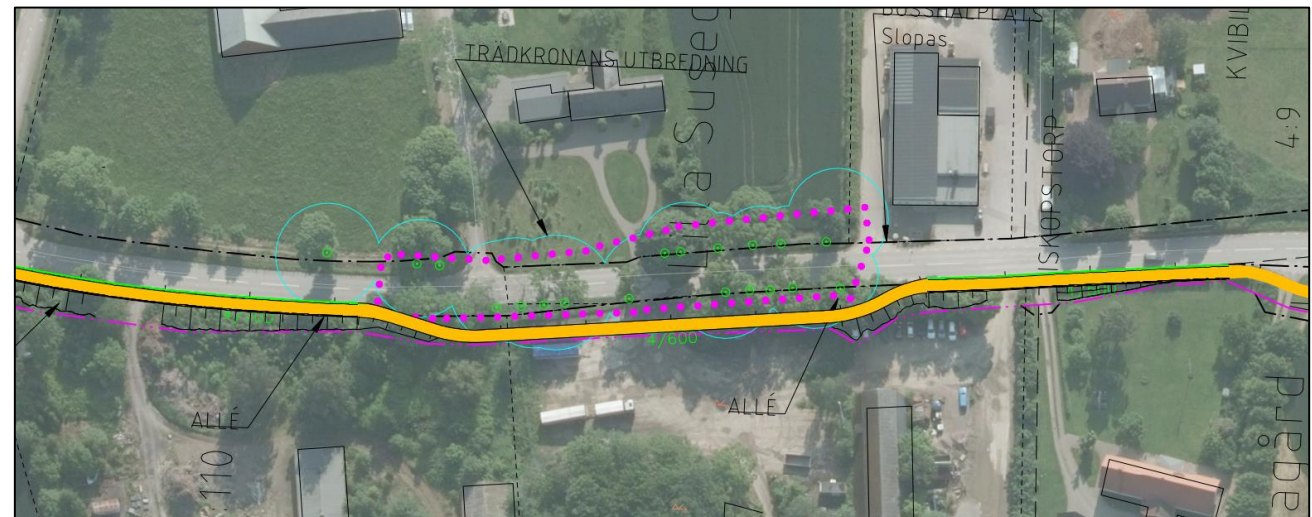
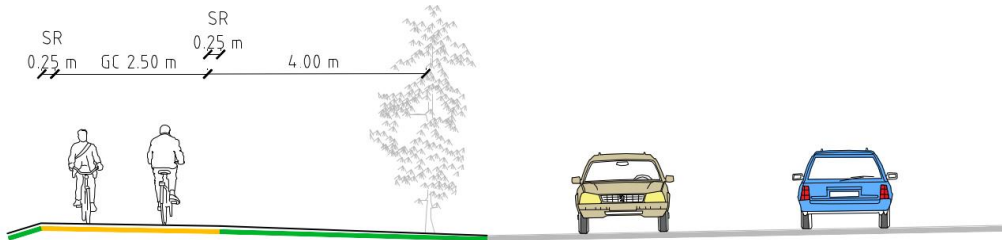


- Naturvärdesbedömning**
- Visst naturvärde (Klass 4)
- Skyddsvärda arter**
- Ask (EN)
- Skyddsvärda träd**
- ◆ Grovt hålträ
- Inventeringsområde

0 50 100 m

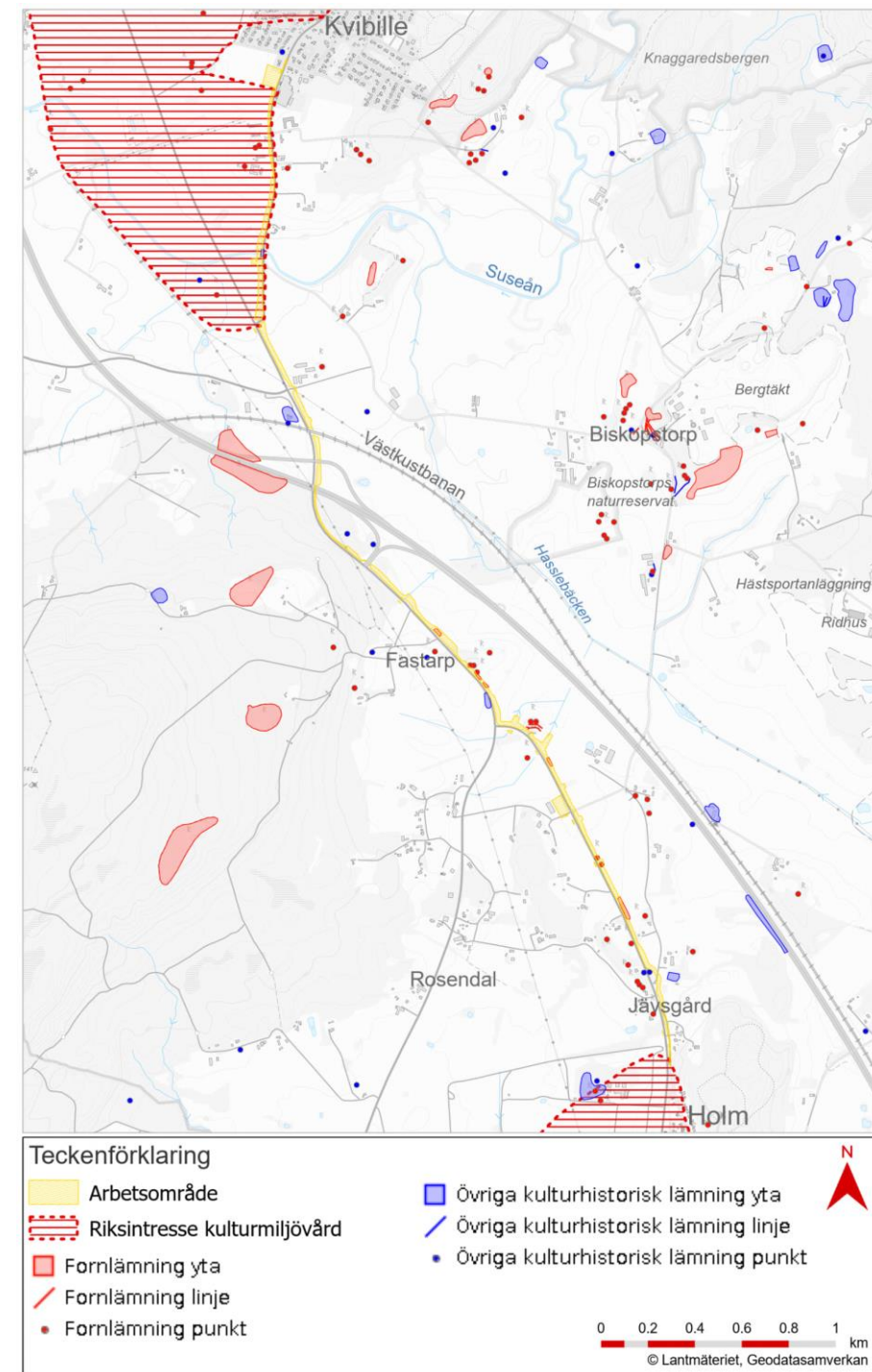
Miljö - Naturmiljö

- Generellt biotopskydd med 17 träd varav 10 träd (3 skyddsvärda och 7 särskilt skyddsvärda) berörs på sidan för GC-vägen.
 - GC-vägen 4 m från trädstammen, inom deras skyddszon. Träden kan bli kvar men kommer troligen påverkas negativt. Svårt i dagsläget att bedöma i vilken omfattning. Den förändrade markanvändningen närmst vissa av träden kan samtidigt vara positiv då den tunga trafiken flyttas bort från träden.



Miljö - Kulturmiljö

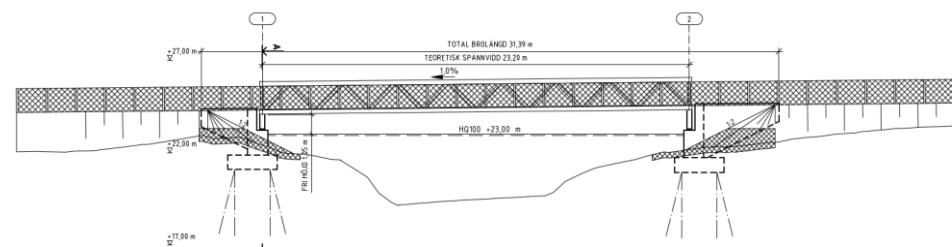
- **Riksintressen:** Kvibille och Vapnödalen präglas av värdefulla kulturmiljöer och ska skyddas mot påtaglig och irreversibel skada enligt miljöbalken.
- **Begränsad påverkan på lämningar:** Fornlämningar inom arbetsområdet kommer att påverkas direkt och kräver tillstånd innan exploatering påbörjas.
- Särskild beaktning vid två områden med högre koncentration av gravhögar i nära anslutning till vägen utanför riksintresseområdena.
- **Påverkan på riksintressen:** Åtgärden berör Kvibille och Vapnödalen men ger endast små konsekvenser för kulturmiljön och försumbara effekter på riksintressena.



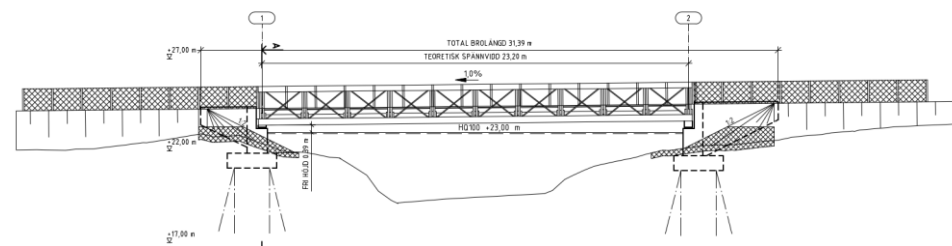
Miljö – Vattenmiljö och vattenverksamhet

- Passage över Suseån på separat GC-bro.
- Utgör vattenverksamhet då bron och en del av dess vägbank planeras inom vattenområde.
- Vattendragets medelvattenföring överstigen en kubikmeter per sekund och omfattas då av tillståndsplikt.
- **Planerad verksamhet:** Bron anläggs ca 10 m väster om befintlig vägbro, ca 1m lägre. Brostöd placeras på land. Erosionsskydd längs branter vid 100-årsregn. Preliminär bedöms inget arbete ske i vatten.
 - Två brotyper studeras, en träbro och en fackverksbro i stål
- **Påverkan:** Bedöms bli mycket lokal och tillfällig

Fackverksbro i stål



Träbro



Övriga effekter och konsekvenser – kommunal planering

Gång- och cykelvägen berör "Förslag till ändring av byggnadsplanen för Kvibille samhälle" som vann laga kraft 1985-03-06.

- Mark inom *Allmän plats, vägmark* tas i anspråk med *vägrätt* vilket överensstämmer med detaljplanens markanvändning.
- Även för *Kvartersmark, handelsträdgård* tas viss mark i anspråk med *vägrätt* vilket inte överensstämmer med detaljplanens markanvändning. Trafikverket utreder om intrånget är en mindre avvikelse som inte motverkar detaljplanens syfte.
- Inom *Kvartersmark, handelsträdgård* tas även mark i anspråk tillfällig under byggtiden som *tillfällig nyttjanderätt* för etableringsområde.

Övriga effekter och konsekvenser – fastigheter

- Ett fåtal anslutningar till enskilda vägar, in- och utfarter till fastigheter samt åkerinfarter berörs. Hänsyn tas för att säkerställa att anslutningarnas funktion inte försämras.
- Vid Kvibille föreslås gång- och cykelvägen att anläggas på befintlig enskild väg längs väg 612. Två in- och utfarter stängs, två fastigheter får nya anslutningar till väg 612.
- Servitut och andra rättigheter som finns längs sträckan kommer att påverkas. Trafikverket utreder på vilket sätt dessa kan komma att påverkas.

Dagordning

- Mötet öppnas
- Presentation av medverkande
- Planläggningsprocessen
- Förslag gång-och cykelväg
- **Marklösen och ersättningsfrågor**
- Tidplan
- Möjlighet att påverka
- Tid för frågor och enskilda samtal



Markförhandlarens roll

- Trafikverkets representant vid markåtkomst- och ersättningsfrågor.
- Berörda markägare m.fl. ska bemötas på ett likabehandlande och rättssäkert sätt.



Förberedande arbeten

- Trafikverket och dess konsulter har rätt till tillträde på fastighet för: mätning och utstakning
 - grundundersökningar, t.ex. arkeologi, geoteknik
 - annan förberedande åtgärd
- Vid dessa arbeten ska
 - skador undvikas, om möjligt
 - träd ej skadas eller fällas, i trädgård, park eller liknande plantering
- Trafikverket meddelar fastighetsägare om åtgärd och beräknad tidpunkt för tillträde.
- Eventuella skador ska ersättas.

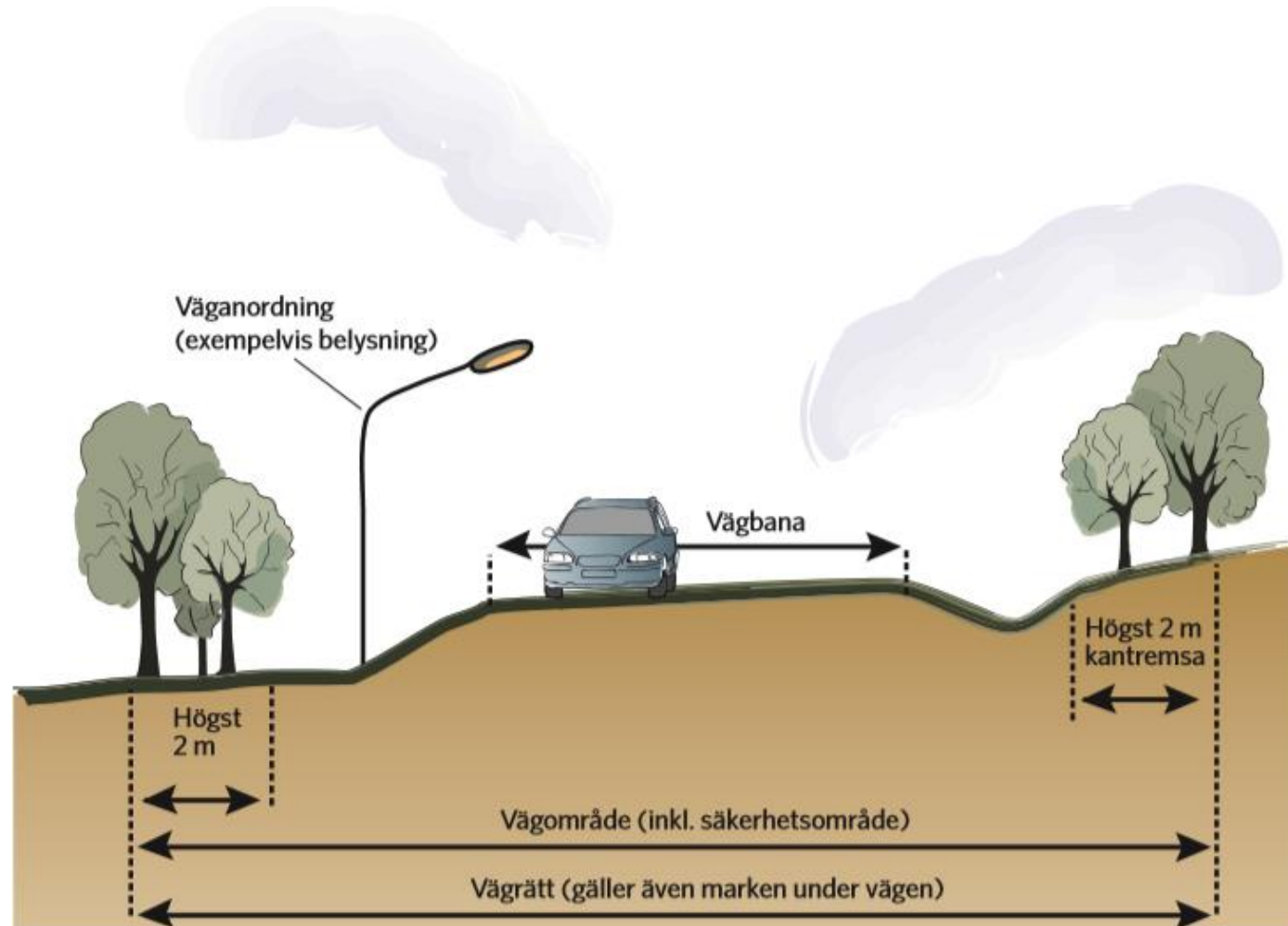


Markåtkomst - vägrätt

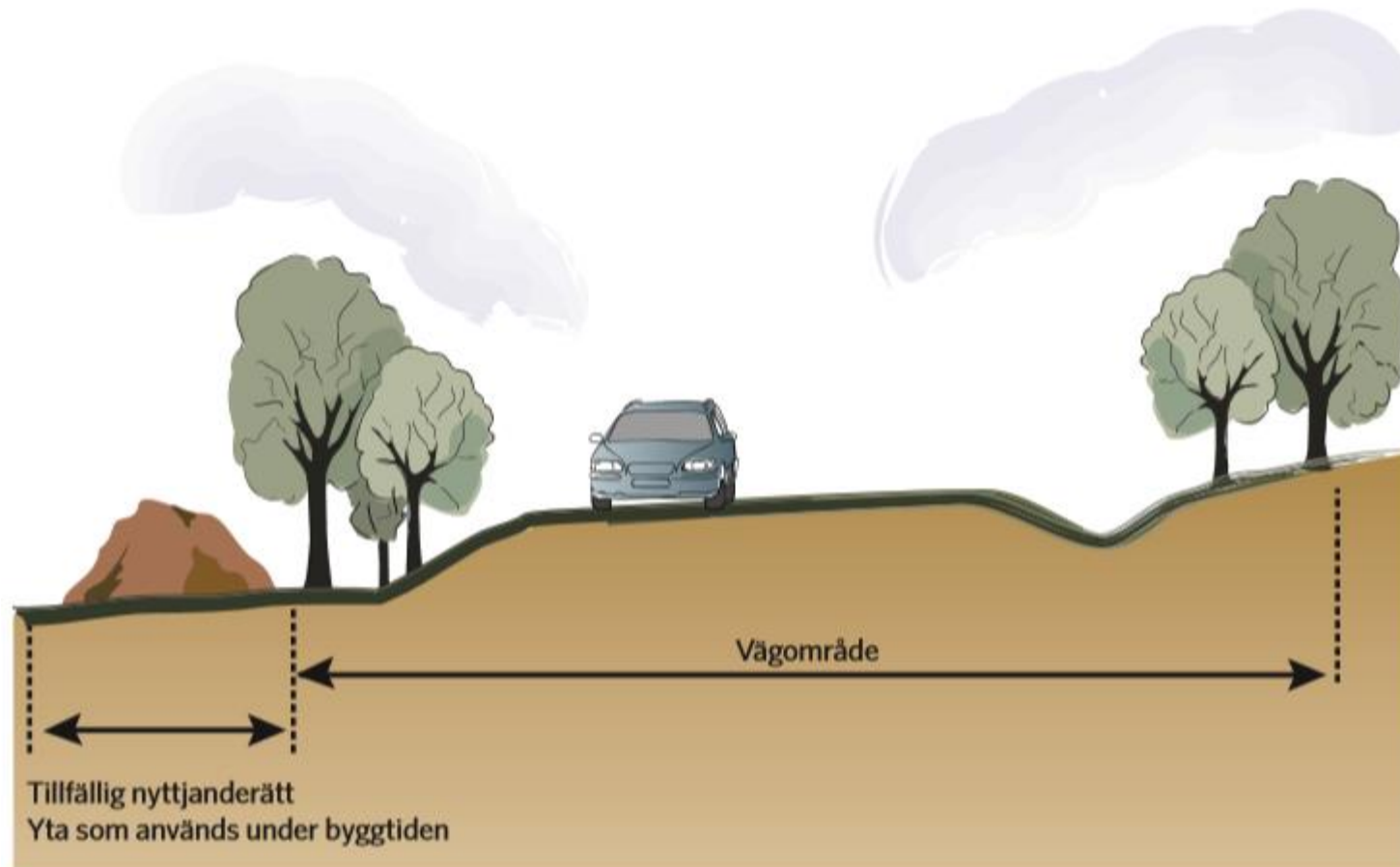
- Vägrätt uppkommer när väghållaren tar i anspråk mark för väg enligt en fastställd vägplan, det vill säga när vägens sträckning över fastigheten blivit utmärkt och vägarbetet påbörjats.
- Vägrätten är en rätt för väghållaren att nyttja den mark som behövs för vägen, samt att ta grus, berg och andra jordmassor inom vägområdet.
- Ingen förändring av fastighetsgränser.
- Vägrätten upphör när vägen dras in.



Utrymme som behövs för väg

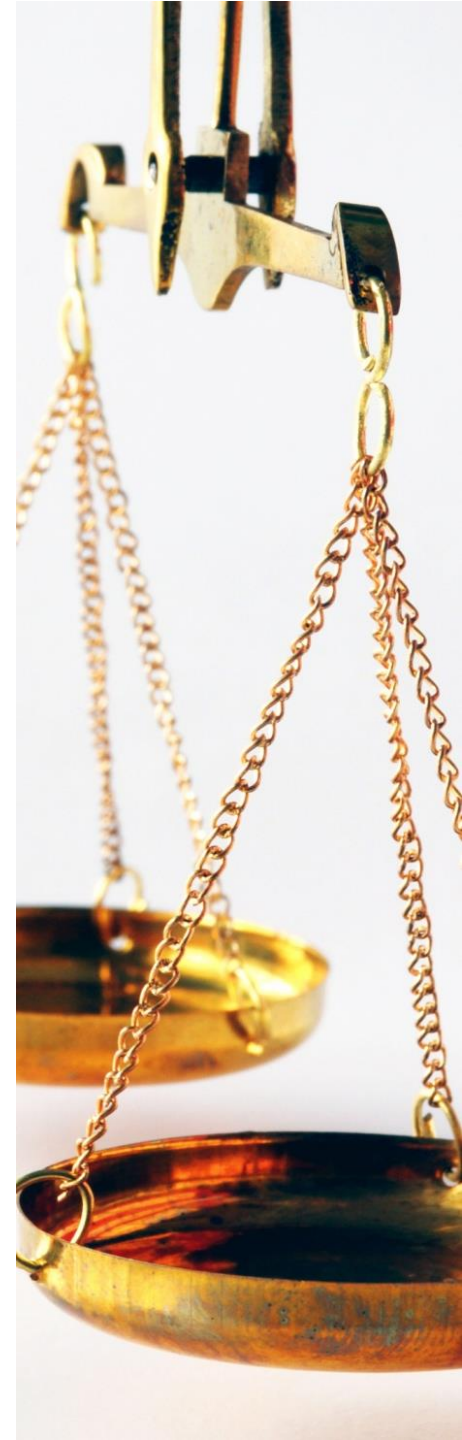


Tillfällig nyttjanderätt – mark under byggtiden



Ersättning

- Rättssäkerhet = Lika inför lagen. Lika fall behandlas lika.
- Värdering av ersättning utgår från vedertagna normer och metoder.



Ersättning

- Vem kan få ersättning?
 - fastighetsägare
 - servitutshavare
 - nyttjanderättshavare, t.ex. Jordbruksarrendatorer
- Vad ersätts?
 - markintranget, dvs. minskningen av fastighetens marknadsvärde, påslag om 25 % på vissa utpekade delar
 - annan skada
 - uppräknning med index och ränta
- När?
 - Ersättningen hanteras inte vid fastställelse av planen.
 - Om Trafikverket och berörda inte kommer överens om ersättningen kan frågan prövas av mark- och miljödomstolen.

Reglering av intrång

- Trafikverket meddelar genom brev vilket datum marken kommer att tas i anspråk för vägutbyggnad.
- Intrånget regleras i allmänhet när vägen är färdigbyggd.
- Ersättningsbeloppet räknas upp med index och ränta från den dag marken togs i anspråk.



Under byggtiden

- Vanligen förekommande störningar:
 - transporter och trafikomläggningar
 - buller
 - vibrationer
 - luftföroreningar (damm, avgaser)
 - tillfällig grundvattenpåverkan

Vid skador/störningar, kontakta Trafikverket



Dagordning

- Mötet öppnas
- Presentation av medverkande
- Planläggningsprocessen
- Förslag gång-och cykelväg
- Marklösen och ersättningsfrågor
- **Tidplan**
- Möjlighet att påverka
- Tid för frågor och enskilda samtal



Tidplan

Samrådstid: 27 maj – 16 juni

Granskningshandling: November 2026

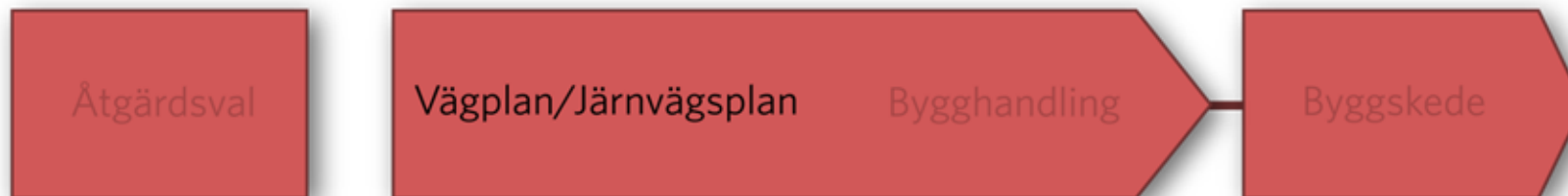
Vägplan klar för fastställelse: Januari 2027

Bygghandling: 2027

Byggstart: Våren 2028

Byggtid: 18 mån

Alla tider är preliminära

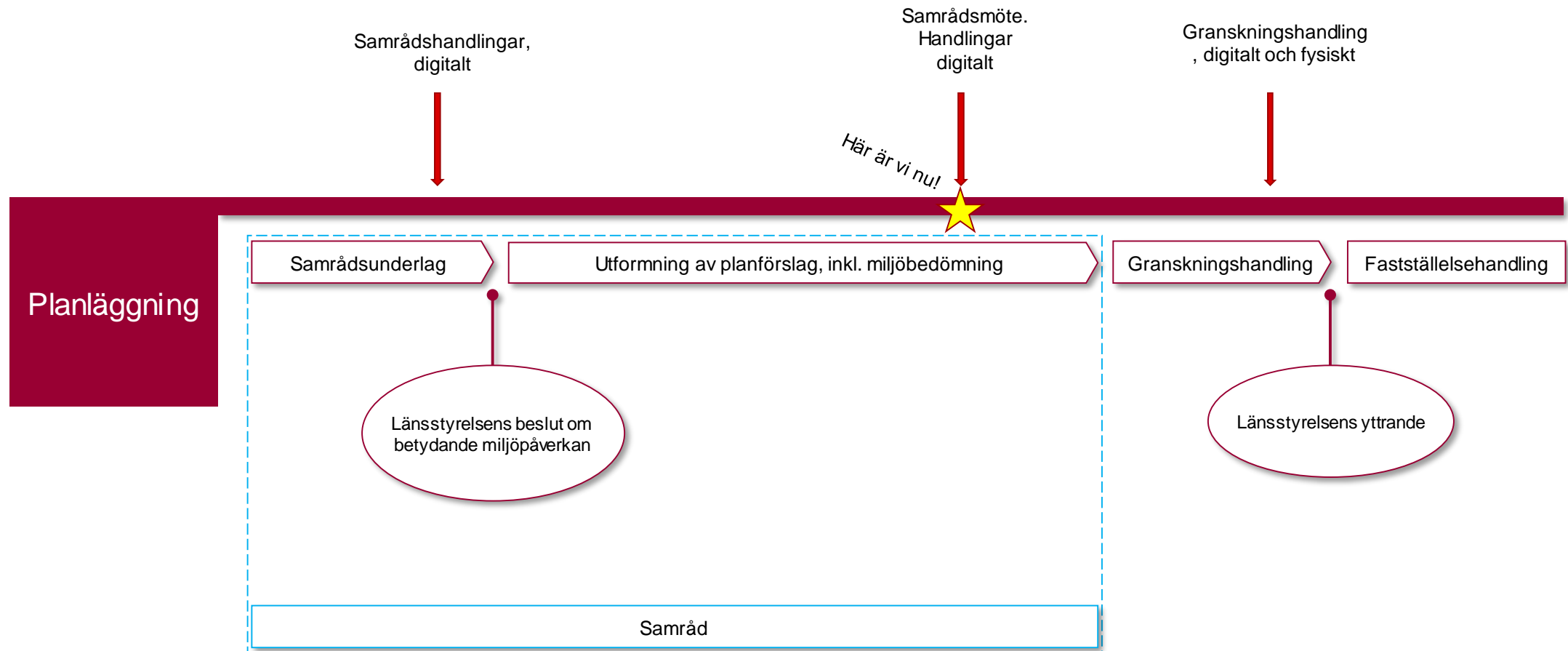


Dagordning

- Mötet öppnas
- Presentation av medverkande
- Planläggningsprocessen
- Förslag gång-och cykelväg
- Marklösen och ersättningsfrågor
- Tidplan
- **Möjlighet att påverka**
- Tid för frågor och enskilda samtal



Möjlighet att påverka



Laga kraft



Viktig info när du lämnar synpunkter

Synpunkter på planförslaget lämnas till
trafikverket@trafikverket.se

eller

Ärendemottagningen
Box 810
781 28 Borlänge

eller

Fyll i synpunktsformuläret på projektets hemsida

Ange ärendenummer: **TRV 2025/135484**

Sista datum att lämna synpunkter **16 juni 2026**

Kontaktuppgifter vid frågor:

Sofia Jonsson, projektledare

010-123 37 37

sofia.c.jonsson@trafikverket.se

Mikael Gustafsson, markförhandlare

010-123 68 33

mikael.gustafsson@trafikverket.se

Plats för handlingar:

www.trafikverket.se/Holm-Kvibille

Dagordning

- Mötet öppnas
- Presentation av medverkande
- Planläggningsprocessen
- Förslag gång-och cykelväg
- Marklösen och ersättningsfrågor
- Tidplan
- Möjlighet att påverka
- **Tid för frågor och enskilda samtal**



Tid för frågor och enskilda samtal

Trafikverket

Sofia Jonsson Projektledare
Jenny Ahlbäck Projektingenjör
Mikael Gustafsson Markförhandlare
Lars Hylander Markförhandlare

WSP

Lujain Aboud Uppdragsansvarig
Hayder Alshibly Bitr. Uppdragsansvarig
Teknikansvarig Väg
Emma Nordin Teknikansvarig Miljö

Halmstads kommun

Hampus Thun Trafikplanerare
Annica Pålsson Trafikplanerare



Tack för ni lyssnat!

