



Fyra spår Uppsala

Bilaga 1 till Miljökonsekvensbeskrivning

Söder Bergsbrunna - Uppsala Centralstation, Uppsala
kommun, Uppsala län Järnvägsplan,

**Berörda generella biotopskydd,
naturvärdesobjekt och värdefulla träd**

2024-11-25

Trafikverket

Postadress: Trafikverkets Ärendemottagning Fyra spår Uppsala, Box 810,
781 28 Borlänge

E-post: investeringsprojekt@trafikverket.se

Telefon: 0771-921 921

Dokumenttitel: Fyra spår Uppsala, Bilaga 1 till miljökonsekvensbeskrivning, Berörda
generella biotopskydd, naturvärdesobjekt och värdefulla träd

Författare: Sweco

Dokumentnummer: FSUK003-04-013-0000-56_67-0041

Dokumentdatum: 2024-11-25

Ärendenummer: 2020/21139

Åtgärdsnummer: 8095

Uppdragsnummer: 168592

Version i TRV dokumenthanteringssystem (PDBi): _7

Kontaktperson: Trafikverket, projektledare Malin Blåudd Lingh

Bilaga I - Berörda generella biotopskydd, naturvärdesobjekt och värdefulla träd

En process pågår för att säkerställa markåtkomst för placering av odlingsrösen enligt de förslag som presenteras i tabell 1. Processen har kommit så långt att förslagen bedöms vara genomförbara. Om det skulle visa sig att markåtkomst enligt förslag inte blir möjlig kommer odlingsrösen placeras inom den tidigare banvallen söder om Sävjaån, mark som Trafikverket äger. Med en sådan placering bedöms naturvärden kunna ersättas på en nivå som är likvärdig med förslagen enligt tabellen nedan. En process pågår också för att tillsammans med Uppsala kommun säkerställa plats för plantering av alléträd inom stadsbebyggelsen (träd som ersätter alléträd som avverkas inom ID 6, 9 och 10 i tabell 1).

Tabell 1: Områden med generellt biotopskydd som berörs av planförslaget och på vilket sätt. Konsekvensbedömningen är utförd med utgångspunkten att föreslagna skyddsåtgärder utförs. Kartorna nedan visar alla inventerade generella biotopskydd, med de som berörs av planförslaget markerade med röd ram.






ID	Biotopskydd	Påverkan och effekt	Möjliga skyddsåtgärder som utreds vidare	Konsekvens per objekt
4	Ung lövallé	Nio träd i den nordvästra delen av allén ligger inom tillfällig nyttjanderätt, men avverkas inte. Eventuellt kan kronor behöva beskäras.	Träden undviks eller kronbeskärs.	Ingen/obetydlig
6	Lönnallé	Fem träd i den nordöstra delen av allén ligger inom ny järnvägsmark med äganderätt och behöver avverkas. Två träd i den nordöstra delen av allén ligger inom tillfällig nyttjanderätt och behöver avverkas. Ytterligare ett träd står nära tillfällig nyttjanderätt och riskerar att få sina rötter skadade.	Avverkade träd kan inte återplanteras inom allén eftersom utrymme saknas. Nya träd planteras i befintlig allé alternativt i en ny allé. För träden som inte avverkas skydds rötterna under byggskedet.	Liten negativ till måttlig negativ
9	Lönnallé	En grov lönn står några meter utanför tillfällig nyttjanderätt och en ung lönn innanför tillfällig nyttjanderätt. Lönnarna riskerar att påverkas.	Lönnarna stängslas in i byggskedet.	Ingen/obetydlig
10	Lönnallé	En grov lönn som står inom tillfällig nyttjanderätt kan påverkas. Samtliga resterande träd inom allén står nära tillfällig nyttjanderätt, varför deras rötter riskerar att skadas. Av dessa träd är två särskilt skyddsvärda (se ID 3 och ID 4 i tabell 3).	Stängsling och skydd av rötter under byggskedet.	Liten negativ

ID	Biotopskydd	Påverkan och effekt	Möjliga skyddsåtgärder som utreds vidare	Konsekvens per objekt
12	Oxelallé	Samtliga sju oxlar som utgör allén ligger nära tillfällig nyttjanderätt. Inga träd avverkas. Eventuellt kan kronor behöva beskäras.	Träden undviks eller kronbeskärs.	Ingen/obetydlig
13	Lindallé	Fem lindar i den västra delen av allén ligger inom tillfällig nyttjanderätt och riskerar att påverkas. Ytterligare ett träd i allén som står nära tillfällig nyttjanderätt riskerar att få sina rötter skadade. Eventuellt kan kronor behöva beskäras.	Träden undviks eller kronbeskärs. Träd stängslas in under byggskedet.	Ingen/obetydlig
15	Åkerdike öster om väg 1060	25 till 30 meter av diket ligger inom ny järnvägsmark med äganderätt samt nytt vägområde med vägrätt och förläggs i trumma under den nya järnvägsmarken och det nya vägområdet. Viss påverkan sker på diket som passage för mindre däggdjur, eftersom passagen blir längre än tidigare.	De nya trummorna har minst samma dimension som befintliga och utformas så att de inte ökar järnvägens barriäreffekt för fauna. Vid arbete som riskerar grumling vidtas grumlingsbe-gränsande åtgärder.	Liten negativ
22	Odlingsröse	Odlingsröset ligger inom ny järnvägsmark med äganderätt. Flyttas.	Block och stenar som utgör odlingsröset flyttas till åkerholme ID 17.	Ingen/obetydlig
23	Odlingsröse	Odlingsröset ligger inom ny järnvägsmark med äganderätt. Flyttas.	Block och stenar som utgör odlingsröset flyttas till åkerholme ID 17.	Ingen/obetydlig
24	Odlingsröse	Odlingsröset ligger inom ny järnvägsmark med äganderätt. Flyttas.	Block och stenar som utgör odlingsröset flyttas till yta kring kraftledningsstolpe och dike öster om järnvägen.	Ingen/obetydlig
25	Åkerholme	Åkerholmens sydvästra del, vilken utgör knappt 30 % av dess cirka 1200 kvm totala yta, ligger inom ny järnvägsmark med äganderätt samt ny järnvägsmark med servitutsrätt. Flera gamla träd avverkas.	Gamla träd som avverkas placeras ut som död ved i faunadepå inom åkerholmen. En del av befintlig banvall som i driftsskedet ersätts med ny banvall används för att tillskapa en ny, cirka 500 kvm stor, åkerholme, se Figur 1. Genom den ökar den total arealen åkerholme i närområdet.	Måttlig negativ

ID	Biotopskydd	Påverkan och effekt	Möjliga skyddsåtgärder som utreds vidare	Konsekvens per objekt
26	Odlingsröse	Cirka 35 meter eller en tredjedel av odlingsröset, ligger inom ny järnvägsmark med äganderätt samt ny järnvägsmark med servitutsrätt. Flyttas.	Block och stenar som utgör odlingsröset flyttas till en ny åkerholme (se biotopskyddsobjekt 25).	Ingen/obetydlig
28	Odlingsröse	Odlingsröset ligger inom ny järnvägsmark med äganderätt samt ny järnvägsmark med servitutsrätt.	Block och stenar som utgör odlingsröset flyttas till en ny plats inom den dunge där de ligger idag	Ingen/obetydlig
30	Odlingsröse	Odlingsröset ligger inom ny järnvägsmark med servitutsrätt samt tillfällig nyttjanderätt. Flyttas.	Block och stenar som utgör odlingsröset föreslås flyttas till jordbruksmark i anslutning till vattendraget vid viltpassagen.	Ingen/obetydlig
31	Odlingsröse	Odlingsröset ligger inom tillfällig nyttjanderätt. Undviks.	Odlingsröset snitslas ut före byggskedet och undviks under byggskedet.	Ingen/obetydlig
32	Odlingsröse	Odlingsröset ligger inom ny järnvägsmark med äganderätt. Flyttas.	Block och stenar som utgör odlingsröset föreslås flyttas till jordbruksmark i anslutning till vattendraget vid viltpassagen.	Ingen/obetydlig
33	Odlingsröse	Cirka 31 meter eller cirka 80 % av odlingsröset ligger inom tillfällig nyttjanderätt. Undviks.	Odlingsröset märks ut före byggskedet och undviks under byggskedet.	Ingen/obetydlig
34	Odlingsröse	Cirka 28 meter eller cirka 60 % av odlingsröset ligger inom tillfällig nyttjanderätt. Undviks.	Odlingsröset märks ut före byggskedet och undviks under byggskedet.	Ingen/obetydlig
36	Åkerdike	Cirka fem meter eller mindre än 1 % av åkerdiket ligger inom tillfällig nyttjanderätt och kommer att förläggas i trumma.	Ingen särskild skyddsåtgärd föreslås eftersom dikets ekologiska funktion kvarstår.	Liten negativ
37	Sälgallé	Samtliga träd i allén ligger inom ny järnvägsmark med äganderätt och behöver avverkas.	Ny allé planteras vid Bergsbrunna gård.	Stor negativ
40	Åkerdike	Cirka tio meter ligger inom tillfälligt nyttjande för tillfällig gång- och cykelväg längs Gårdsvägen och befintlig trumma kommer att förlängas. Ingen högre vegetation berörs.	Ingen särskild skyddsåtgärd föreslås eftersom dikets ekologiska funktion kvarstår.	Liten negativ



Teckenförklaring

-  Alternativ Öster 2
-  Befintlig åkerholme som ändras
-  Föreslagen placering ny åkerholme
-  Strandskydd
-  Befintlig järnväg som ersätts



Figur 1. Befintlig åkerholme (objekt 25) och föreslagen ny åkerholme.

GENERELLT BIOTOPSKYDD

Uppsala Centralstation





Datum: 2024-02-08



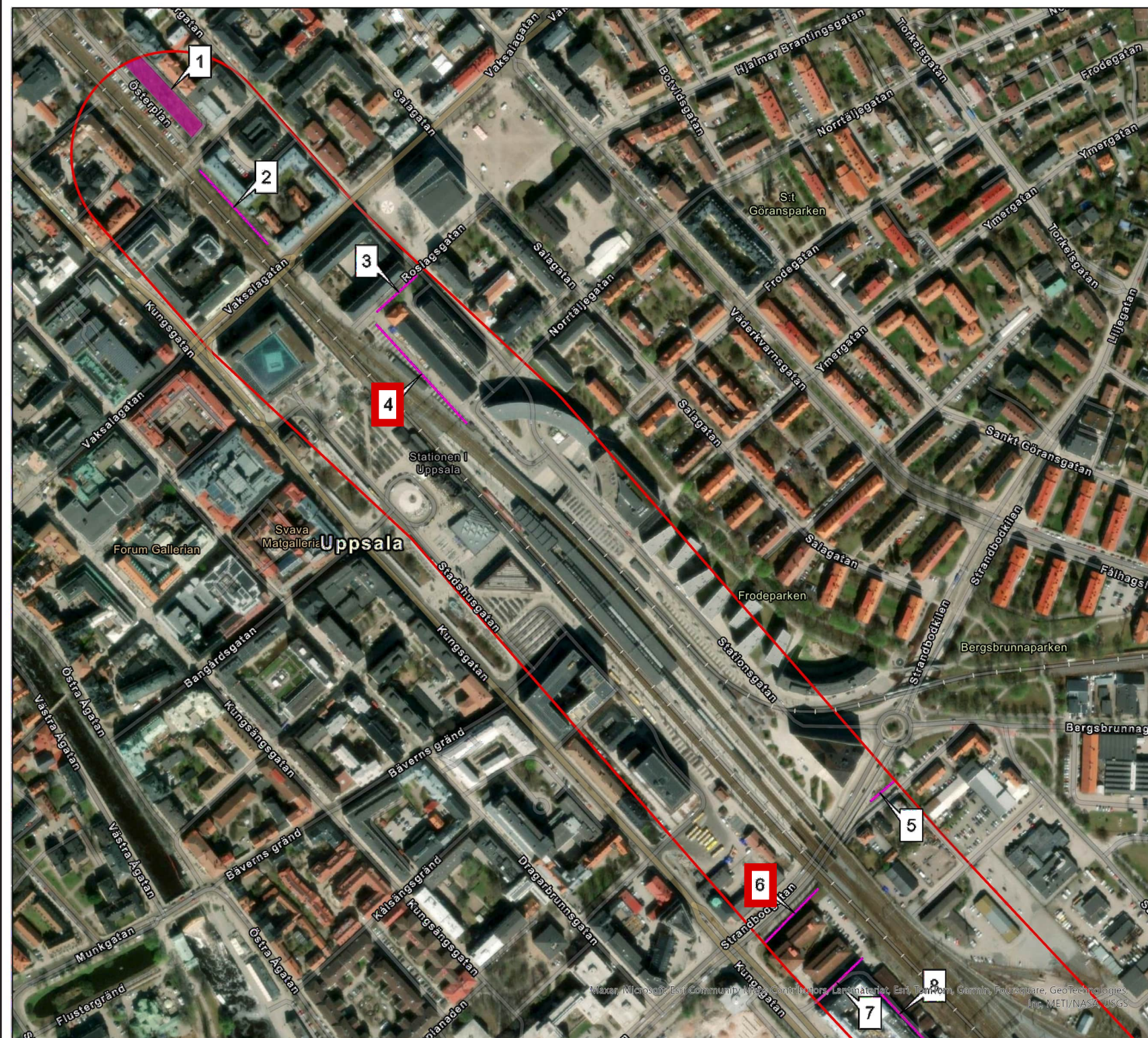
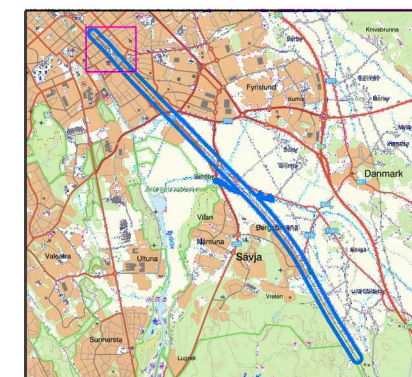
0 0,15 km

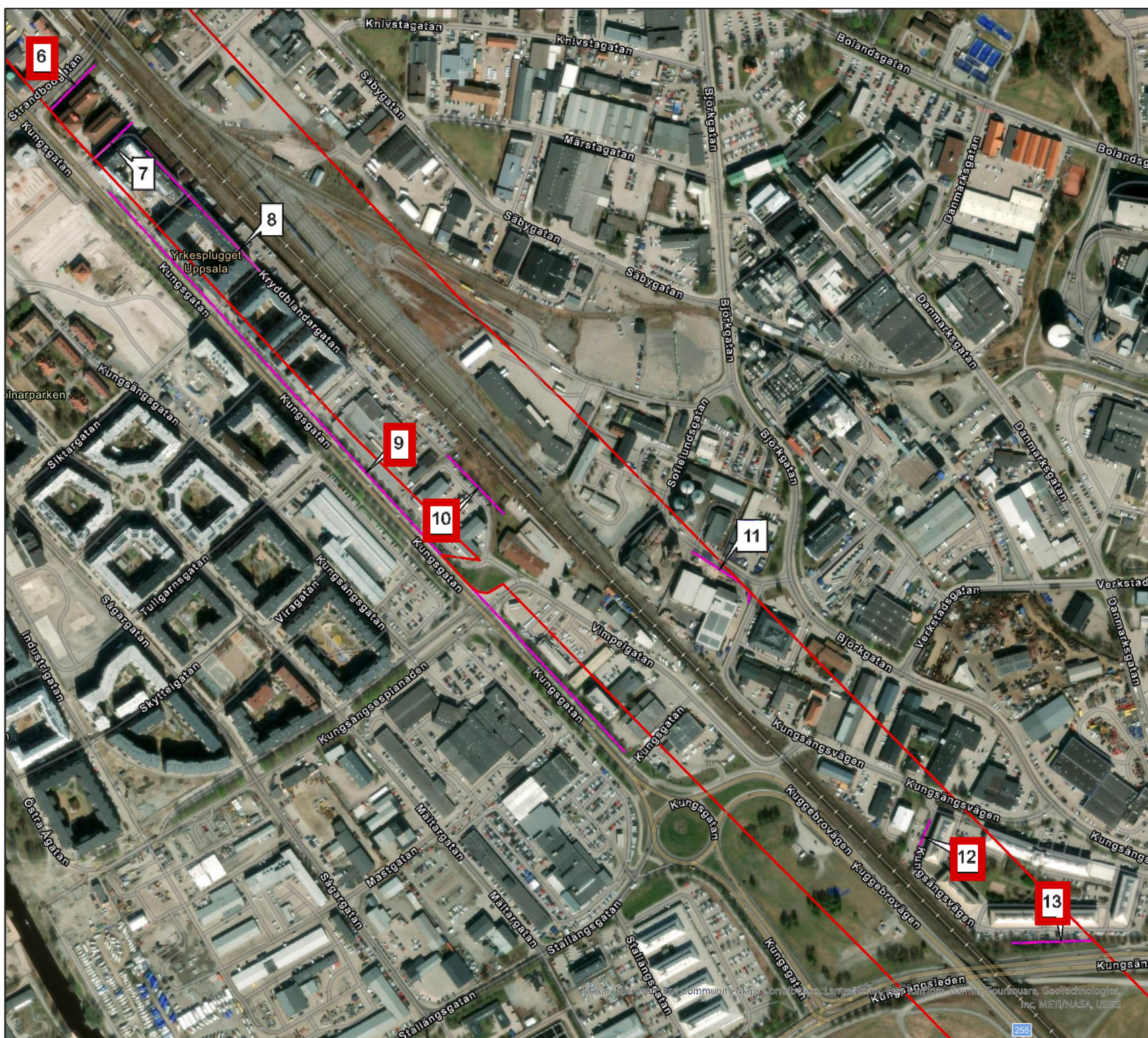
© Lantmäteriet, Geodatassamverket

Teckenförklaring

-  Inventeringsområde
-  Allé
-  Allé
-  Generellt biotopskydd som påverkas

Översikt





GENERELLT BIOTOPSKYDD

Uppsala Centralstation

Datum: 2024-02-08

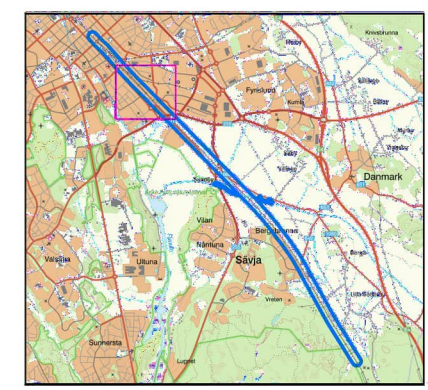


© Lantmäteriet, Geodatasamverkan

Teckenförklaring

- Inventeringsområde
- Generellt biotopskydd
- Allé
- Generellt biotopskydd som påverkas

Översikt



GENERELLT BIOTOPSKYDD

Uppsalaslätten - Sävjaån





Datum: 2024-02-08



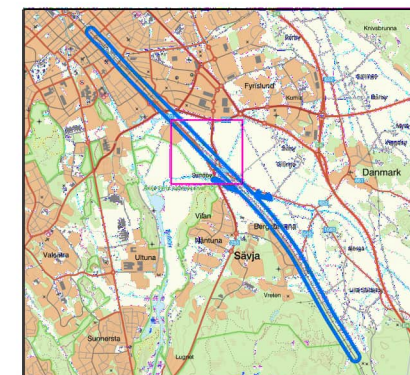
0 0,15 km

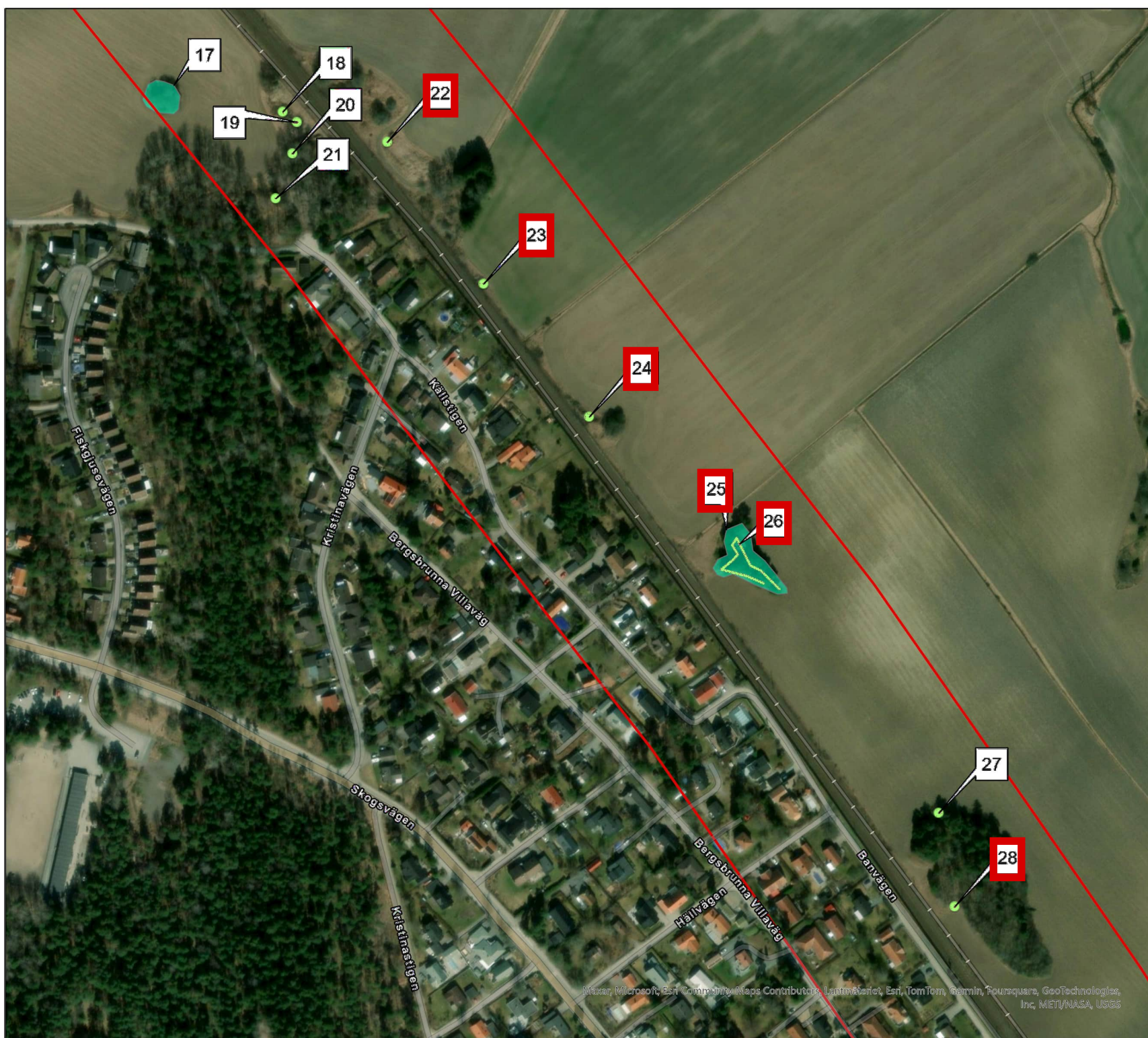
© Lantmateriet, Geodatasamverkan

Teckenförklaring

-  Inventeringsområde
- Generellt biotopskydd**
-  Odlingsröse
-  Dike i jordbruksmark
-  Generellt biotopskydd som påverkas

Översikt





Maxar, Microsoft, Esri Community Maps Contributors, Lantmäteriet, Esri, TomTom, Garmin, Fourquare, GeoTechnologies, Inc, METI/NASA, USGS

GENERELLT BIOTOPSKYDD

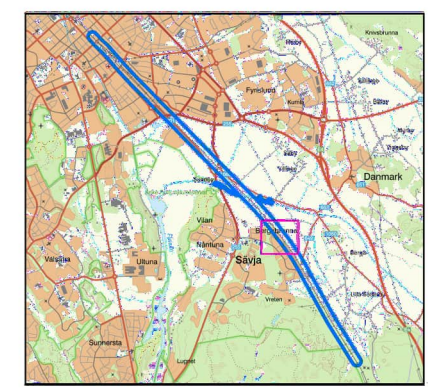
Bergsbrunna
Datum: 2024-02-08



Teckenförklaring

- Inventeringsområde
- Generellt biotopskydd
- Odlingröse
- Odlingröse
- Åkerholme
- Generellt biotopskydd som påverkas

Översikt



Planerad viltpassage
under järnvägen

29

30

31

32

33

35

34

36

37

38

39

Danmarks-Söderby

Maxar, Microsoft, Esri Community Maps Contributors, Landmäteriet, Esri, TomTom, Garmin, FourSquare, GeoTechnologies, Inc, MET/NASA, USGS

GENERELLT BIOTOPSKYDD

Danmarks-Vallby -
Norra Lunsen

Datum: 2024-02-08

0 0,15 km

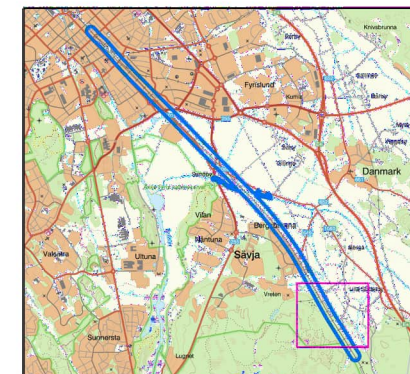
© Landmäteriet, Geotolassamen hen



Teckenförklaring

-  Inventeringsområde
- Generellt biotopskydd**
-  Odlingsröse
-  Odlingsröse
-  Allé
-  Dike i jordbruksmark
-  Generellt biotopskydd som påverkas

Översikt





GENERELLT BIOTOPSKYDD





Bergsbrunna

Datum: 2024-02-08

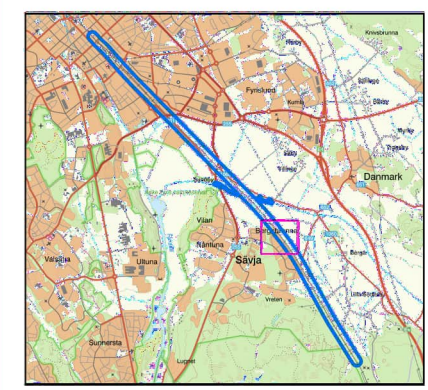


© Lantmäteriet, Geodatasamverkan

Teckenförklaring

-  Inventeringsområde
- Generellt biotopskydd
 -  Odlingöröse
 -  Åkerdike
 -  Generellt biotopskydd som påverkas

Översikt



Tabell 2: Naturvärdesobjekt som påverkas av planförslaget och på vilket sätt. Konsekvensbedömningen är utförd med utgångspunkten att föreslagen skyddsåtgärd utförs. Kartorna nedan visar alla inventerade naturvärdesobjekt, med de som berörs av planförslaget markerade med röd ram.

ID	Naturvärdesklass	Påverkan och effekt	Möjliga skyddsåtgärder som utreds vidare	Konsekvens per objekt
2	4	En grov lönn står inom tillfällig nyttjanderätt avverkas. Samtliga resterande träd inom allén står nära tillfällig nyttjanderätt, varför deras rötter riskerar att skadas. Av dessa träd är två särskilt skyddsvärda (ID 3 och ID 4). Påverkan och åtgärder redovisas under biotopskyddade objekt, se tabell 1.	Behov av stängsling och skydd av rötter under byggskedet för träden som inte avverkas. Plantering av nytt träd inom en befintlig allé.	Liten negativ
3	3	Några träd i östra delen av objektet avverkas. Naturvärdesobjektets areal och därmed även livsmiljön för fåglar och insekter minskar.	De grova träd som avverkas lämnas kvar i lövdungen som död ved. De träd som inte avverkas stängslas in.	Liten negativ
4	4	Diket ligger inom nytt vägområde med vägrätt och leds om.	Ett nytt dike anläggs nordöst om den nya dragningen för väg 1060. Inga skyddsåtgärder har bedömts vara nödvändiga.	Ingen/obetydlig
5	4	25 till 30 meter av diket ligger inom ny järnvägsmark med äganderätt samt nytt vägområde med vägrätt och förläggs i trumma under den nya järnvägsmarken och det nya vägområdet. Viss påverkan sker på diket som passage för mindre däggdjur, eftersom passagen blir längre än tidigare.	De nya trummorna har minst samma mått som befintliga och utformas så att de inte ökar järnvägens barriäreffekt för fauna. Vid arbete som riskerar grumling vidtas grumlingsbegränsande åtgärder.	Liten negativ
6	2	Sävjaån (redovisas i MKB)	Skyddsåtgärder utreds i MKB samt redovisas i tillståndsansökan för vattenverksamhet för Sävjaån.	(redovisas i MKB och bilaga 3)
8	3	Byggnation av ny GC-passage norr om Bergsbrunna medför att naturvärdesobjektet delas av en cirka 20 meter bred skärning där träd och vegetation avlägsnas. Intrånget utgör cirka 40 % av naturvärdesobjektets totala yta. Dock fortsätter objektet utanför inventeringsområdet. Totalt tas cirka 25 % bort av det skogsområde som utgör naturvärdesobjektet.	Översta jordlagret återanvänds till slänterna för att möjliggöra återväxt av områdets befintliga flora (inklusive den skyddade arten gullviva). Plantering av buskar och träd i slänterna. Grövre träd som behöver avverkas, lämnas kvar i området som död ved.	Måttlig negativ - stor negativ

ID	Naturvärdesklass	Påverkan och effekt	Möjliga skyddsåtgärder som utreds vidare	Konsekvens per objekt
9	4	Åkerholmens sydvästra del, vilken utgör knappt 30 % av dess totala yta, ligger inom ny järnvägsmark med äganderätt samt ny järnvägsmark med servitutsrätts. Flera gamla träd avverkas.	Gamla träd som avverkas placeras ut som död ved i faunadepå inom åkerholmen.	Måttlig negativ
10	3	Naturvärdesobjektets sydvästra del, vilken utgör cirka 20 % av dess totala yta, ligger inom ny järnvägsmark med äganderätt samt ny järnvägsmark med servitutsrätts. Cirka ett 20-tal lövträd av varierande arter, varav enstaka hålträd, avverkas, men inga gamla eller grova träd.	De grövsta avverkade träden placeras ut som död ved i faunadepå inom resterande del av objekt 10.	Måttlig negativ
11	4	Över 90 % av naturvärdesobjektet tas i anspråk för byggnation av tillfällig bussvändhållplats. Små fragment av naturvärdesobjektet bevaras i nordvästra och mellersta delen.	Livsmiljöer tas bort. Målbilden är att ytor som tas i anspråk tillfälligt återställs efter att anläggningsarbetet slutförts.	Stor negativ
12	3	Cirka 10 % av naturvärdesobjektet, närmast den befintliga järnvägen, tas i anspråk som ett område med tillfälligt nyttjanderätt.	Livsmiljöer tas bort.	Måttlig negativ
13	3	Intrång sker i den östra och sydöstra delen av naturbetesmarken, vilket motsvarar cirka 30 % av objektets yta. En förlust av livsmiljöer sker samt försvagning av en spridningsväg.	Det översta jordlagret återanvänds till vägs-länter för att möjliggöra återväxt av ängsvegetation.	Måttlig negativ
14	3	Över 90 % av objektet tas bort för ny järnvägsbank och anläggningsområde. Detta medför att viktiga livsmiljöer i form av träd- och buskmiljöer för rödlistade kryptogamer samt signalartskryptogamer, fåglar och insekter, tas bort samt att en spridningsväg försvagas. Fyra särskilt skyddsvärda träd avverkas.	Avverkade grova lövträd placeras som död ved i närliggande områden, förslagsvis i buskmarken vid motorbanan.	Stor negativ
15	4	Hela naturvärdesobjektet tas i anspråk för byggnation av en ny järnvägsbro. Livsmiljöer tas helt bort.	Eventuella grövre lövträd som avverkas lämnas som död ved i objektet.	Stor negativ

ID	Naturvärdesklass	Påverkan och effekt	Möjliga skyddsåtgärder som utreds vidare	Konsekvens per objekt
16	3	Intrång i bäckravinen för ny järnvägsbank och byggväg. Risk för grumling under byggskedet. Bäckens leds om. Befintlig trumma tas bort och järnvägen förläggs på bro över bäcken.	Bäckens utformas naturligt under bron. Förutsättningarna att undvika arbeten i bäcken under april, då grodorna leker, utreds vidare. Påverkan på träd i ravinen undviks så långt som möjligt.	Stor negativ påverkan på grund av intrång i byggskedet och avverkning av träd. Stor positiv konsekvens eftersom passagemöjligheter förbättras avsevärt.
18	4	De delar av objektet som ligger närmast den befintliga järnvägen, totalt cirka 45 % av ytan, tas i anspråk för ny järnvägsmark samt tillfälligt nyttjanderätt.	Livsmiljöer tas bort.	Måttlig negativ
19	4	Delar av objektet, motsvarande totalt cirka 70 % av ytan, ligger inom ny järnvägsmark med äganderätt samt tillfällig nyttjanderätt. Livsmiljöer tas bort. Eventuellt kan kronor behöva beskäras.	Grövre träd stängslas in under byggskede. Eventuella grövre träd som avverkas lämnas som död ved inom objektet.	Måttlig negativ till stor negativ
21	4	Mer än 90 % av objektet tas i anspråk av ny järnvägsmark med äganderätt samt järnvägsmark med servitutsrätt. Resterande delar ligger inom tillfällig nyttjanderätt. Livsmiljöer tas bort helt och spridningsvägar försämras.	Det översta jordlagret föreslås återanvändas till slänter för att möjliggöra återväxt av områdets befintliga flora (inklusive de skyddade arterna gullviva och blåsippan).	Stor negativ
22	4	Delar av objektet, motsvarande 35 % av dess yta, ligger inom ny järnvägsmark med äganderätt samt ny järnvägsmark med servitutsrätt. Ytterligare cirka 30 % av objektets yta ligger inom tillfällig nyttjanderätt. Livsmiljöer tas bort och spridningsvägar försämras.	Eventuella grövre träd som avverkas lämnas som död ved inom, eller i närheten av, objektet. Det översta jordlagret återanvänds till slänter för att möjliggöra återväxt av områdets befintliga flora (inklusive de skyddade arterna gullviva och blåsippan).	Stor negativ
23	4	Delar av objektet, motsvarande cirka 35 % av dess yta, ligger inom ny järnvägsmark med äganderätt samt ny järnvägsmark med servitutsrätt. Ytterligare cirka 60 % av objektets yta ligger inom tillfällig nyttjanderätt. Livsmiljöer tas helt bort och spridningsvägar försämras.	Eventuella grövre träd som avverkas lämnas som död ved i närheten. Det översta jordlagret återanvänds till slänter för att möjliggöra återväxt av områdets befintliga flora (inklusive den skyddade arten gullviva).	Stor negativ

ID	Naturvärdesklass	Påverkan och effekt	Möjliga skyddsåtgärder som utreds vidare	Konsekvens per objekt
24	3	Befintlig trumma förlängs med cirka 35 meter under den nya järnvägsanläggningen. Viss påverkan sker på diket som passage för mindre däggdjur, eftersom passagen blir längre än tidigare. Samtidigt förläggs en torrtrumma parallellt med trumman som förbättrar passagemöjligheten då järnvägsanläggningen stängslas in. Risk för påverkan på bäcken inom arbetsområdet under byggskedet.	De delar av bäcken som ligger inom arbetsområdet men inte berörs av direkta ingrepp skyddas under byggskedet. Vid förlängning av trumma ska ny trumma ha minst samma dimension som befintlig.	Liten negativ till måttlig negativ
26	4	Knappt 50 % av objektets yta ligger inom nytt järnvägsområde med äganderätt. Resterande dryga 50 % av objektets yta ligger inom tillfällig nyttjanderätt. Livsmiljöer tas bort och spridningsvägar försämras.	Eventuella grövre träd som avverkas lämnas som död på lämplig plats i närheten.	Stor negativ
27	4	Över 90 % av objektet ligger inom ny järnvägsmark med äganderätt samt ny järnvägsmark med servitutsrätts, eller tillfällig nyttjanderätt. Livsmiljöer tas helt bort och spridningsvägar försämras.	Eventuella grövre träd som avverkas lämnas som död på lämplig plats i närheten. Det översta jordlagret återanvänds till slänter för att möjliggöra återväxt av områdets befintliga flora (inklusive den skyddade arten gullviva).	Stor negativ
28	4	Hela stenmuren ligger inom ny järnvägsmark och tas bort.	Livsmiljöer tas bort.	Stor negativ
30	3	Hela objektet tas bort, inklusive ett värdefullt hålträd där ungar av stare (VU) noterades under naturvärdesinventeringen. Livsmiljöer tas bort och spridningsvägar försämras.	Grövre träd som avverkas lämnas som död ved på lämplig plats i närheten.	Stor negativ
31	4	Cirka 60 % av objektet tas bort. Kärnan av livsmiljön kvarstår, men objektets yta blir kraftigt förminskat och kanteffekter förflyttas närmre kärnan. Objektet blir även fragmenterat till två mindre ytor.	Eventuella grövre träd som avverkas lämnas som död ved i objektet.	Stor negativ
36	3	Ett par meter bred remsa av naturvärdesobjektet, närmast den befintliga järnvägen, tas i anspråk för uppsättning av stängsel.	Livsmiljön minskar marginellt, men den största delen av objektet bevaras.	Liten negativ

NATURVÄRDESOBJEKT

Uppsala C




Datum: 2022-12-19



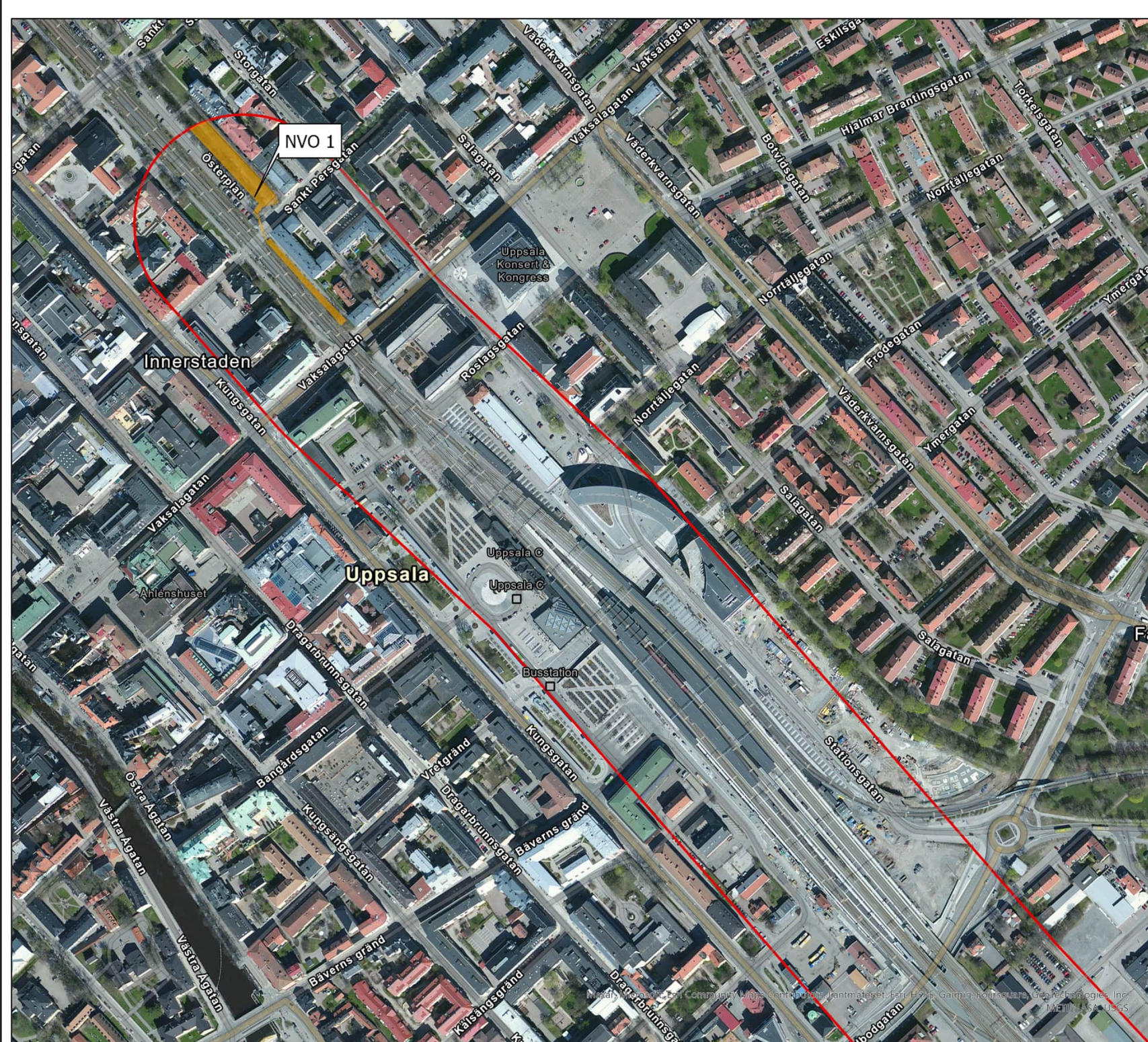
0 0,1 km

© Lantmateriet, Geodatasamverkan

Teckenförklaring

-  Inventeringsområde
-  3. Påtagligt naturvärde
-  Naturvärdesobjekt som påverkas

Översikt



NATURVÄRDESOBJEKT



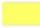

Uppsala C

Datum: 2022-12-19

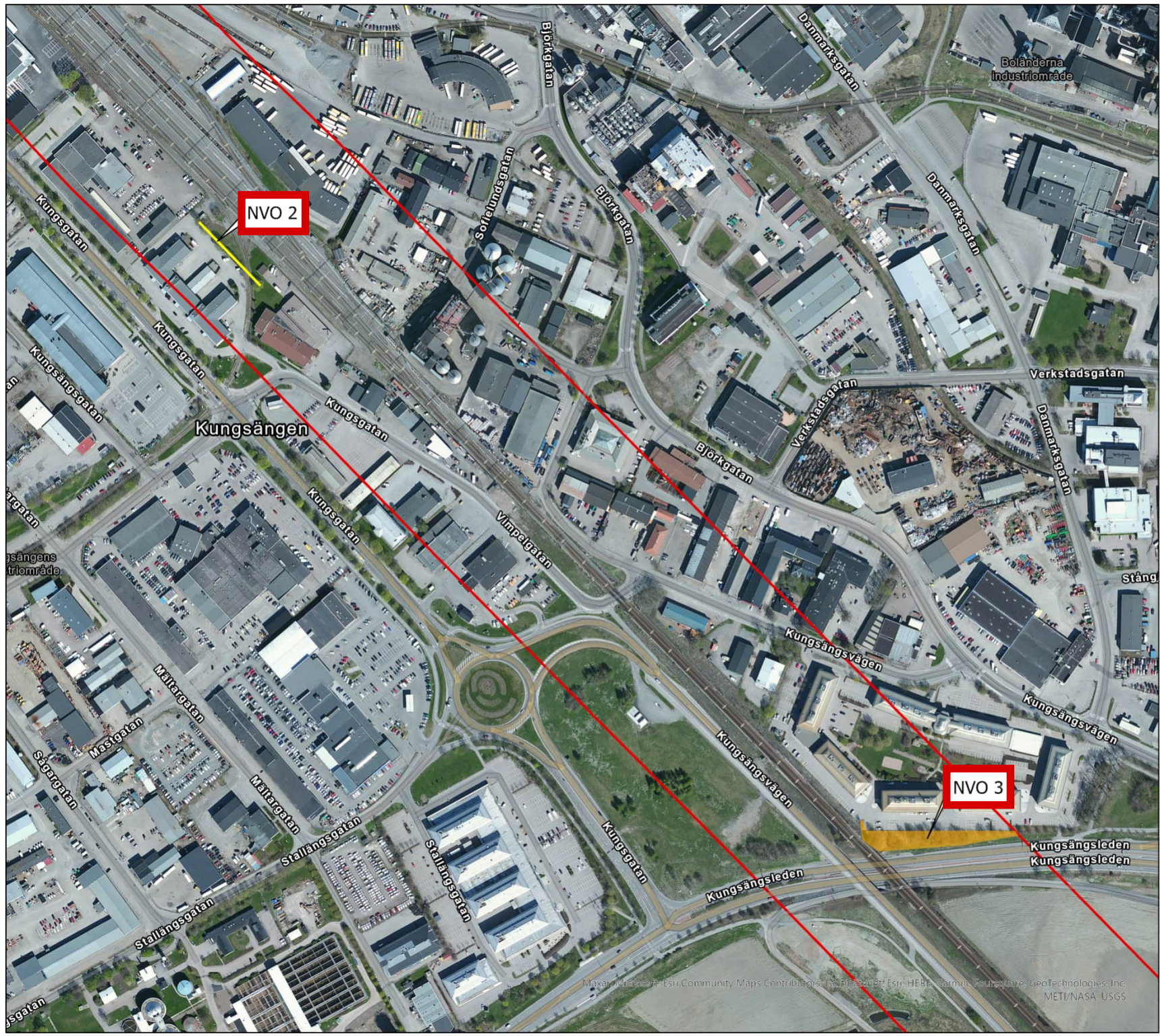


© Lantmateriet, Geodatasamverkan

Teckenförklaring

-  Inventeringsområde
-  3. Påtagligt naturvärde
-  4. Visst naturvärde
-  Naturvärdesobjekt som påverkas

Översikt



NATURVÄRDESOBJEKT

Sävjaån - Bergsbrunna

Datum: 2022-12-19



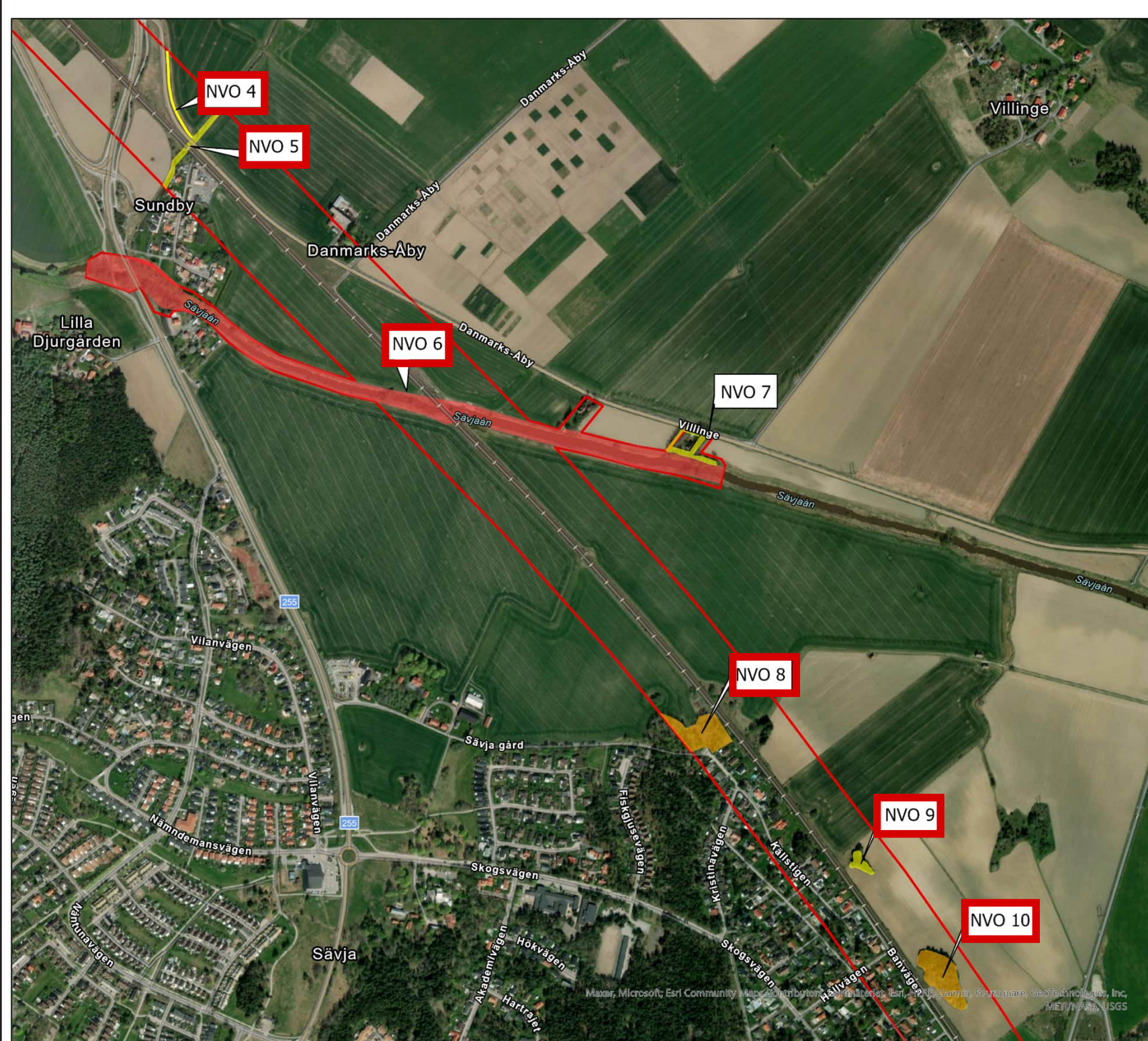
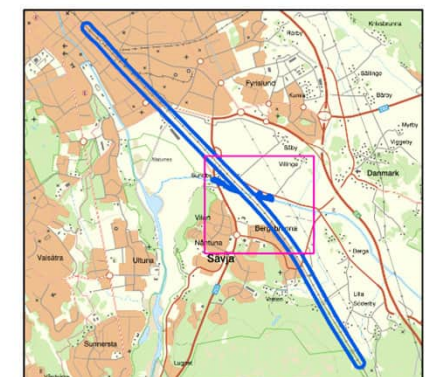
0 0,3 km

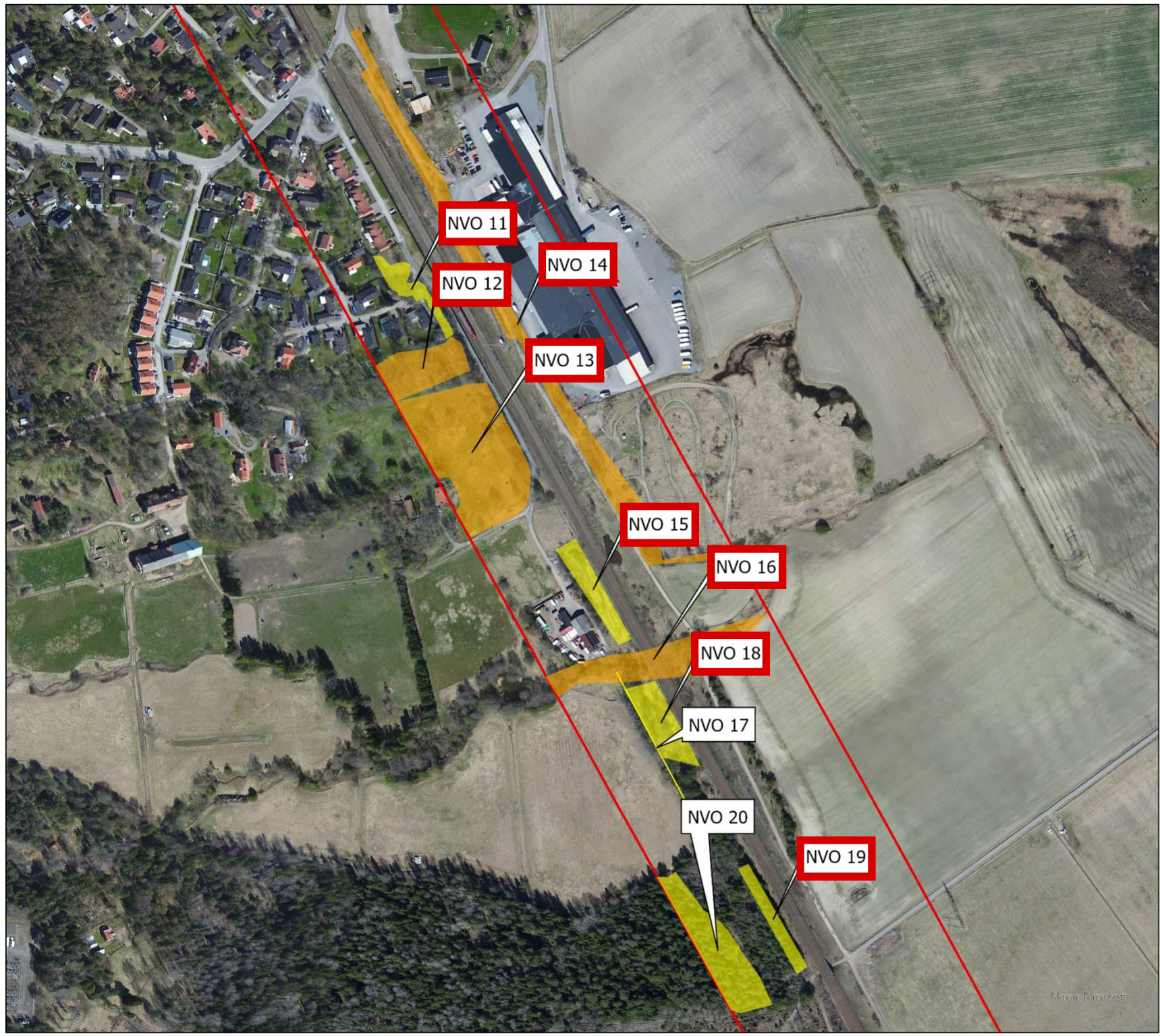
© Lantmateriet, Geodatasamverkan

Teckenförklaring

- Inventeringsområde
- 2. Högt naturvärde
- 3. Påtagligt naturvärde
- 4. Visst naturvärde
- Naturvärdesobjekt som påverkas

Översikt





NATURVÄRDESOBJEKT

Sydöstra Bergsbrunna

Datum: 2023-01-31

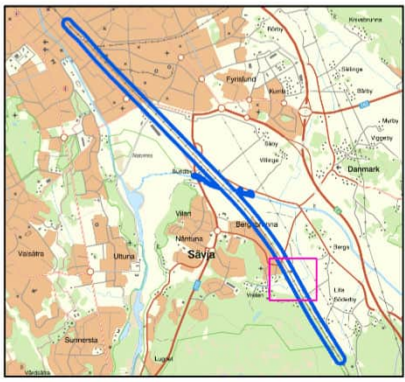


© Lantmäteriet, Geodatasamverkan

Teckenförklaring

- Inventeringsområde
- 3. Påtagligt naturvärde
- 4. Visst naturvärde
- Naturvärdesobjekt som påverkas

Översikt



Danmarks-Vallby

NVO 21

NVO 25

NVO 22

NVO 24

NVO 23

NVO 26

NVO 27

NVO 29

Danmarks-Söderby

NATURVÄRDESOBJEKT & LANDSKAPSOBJEKT

Norra Danmarks-Vallby



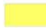


Datum: 2023-01-31



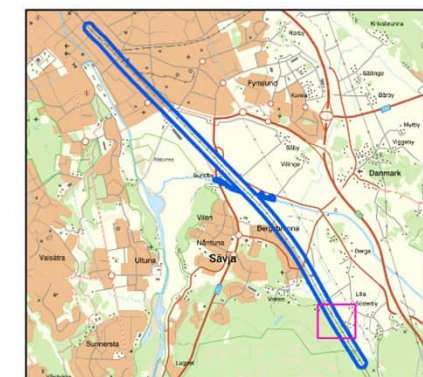
0 0,1 km

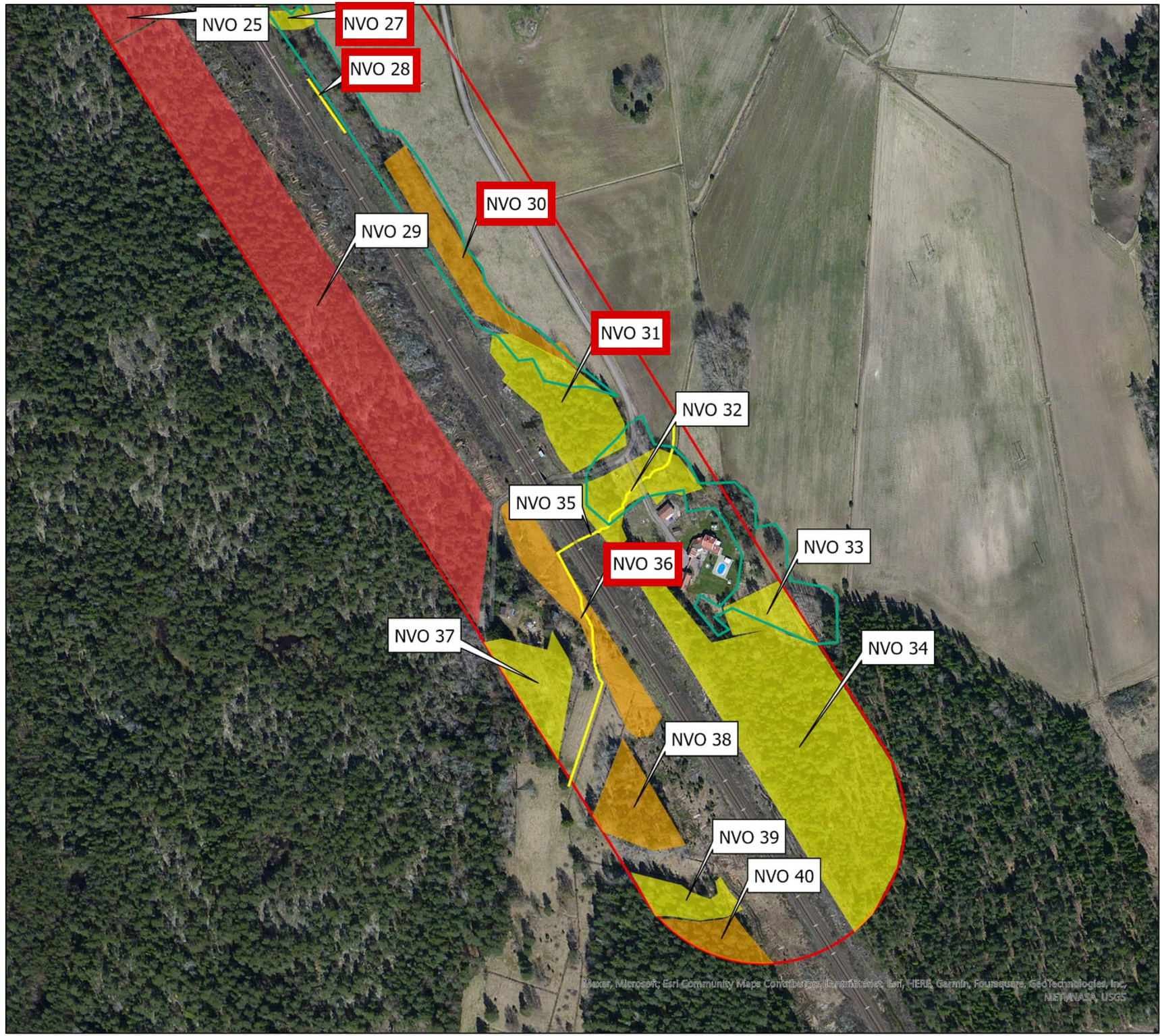
© Lantmäteriet, Geodatasamverkan

Teckenförklaring

-  Inventeringsområde
-  2. Högt naturvärde
-  3. Påtagligt naturvärde
-  4. Visst naturvärde
-  Landskapsobjekt
-  Naturvärdesobjekt som påverkas

Översikt





NATURVÄRDESOBJEKT & LANDSKAPSOBJEKT

Södra Danmarks-Vallby

Datum: 2023-01-31

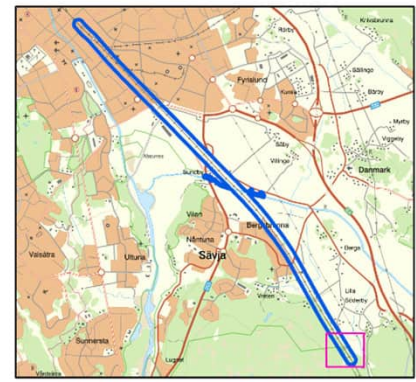


© Lantmateriet, Geodatasamverkan

Teckenförklaring

- Inventeringsområde
- 2. Högt naturvärde
- 3. Påtagligt naturvärde
- 4. Visst naturvärde
- Landskapsobjekt
- Naturvärdesobjekt som påverkas

Översikt



Maxar, Microsoft, Esri Community Maps Contributor, Garmin, HERE, Garmin, Foursquare, GeoTechnologies, Inc., METANASA, USGS

Tabell 3: Värdeträäd (särskilt skyddsvärda träd samt värdefulla träd) som påverkas av järnvägsplanens utförande. Kartorna nedan visar alla inventerade värdeträäd, med de som berörs av planförslaget markerade med röd ram. *DBH = diameter i brösthöjd, i centimeter.

ID	Kategori	Trädslag DBH*	Påverkan och effekt	Möjliga skyddsåtgärder som utreds vidare	Konsekvens
2	Värdefullt träd	Lind, 42	Trädet ligger inom tillfällig nyttjanderätt och behöver avverkas.	Förutsättningar att placera ut stamdelar av befintligt träd på annan plats utreds vidare.	Stor negativ
3	Särskilt skyddsvärt träd	Lönn, 56	Trädet står nära tillfällig nyttjanderätt och riskerar att få dess rötter skadade.	Rötter skyddas under byggskedet.	Ingen/obetydlig till liten negativ
4	Särskilt skyddsvärt träd	Lönn, 57	Trädet står nära tillfällig nyttjanderätt och riskerar att få dess rötter skadade	Rötter skyddas under byggskedet.	Ingen/obetydlig till liten negativ
20	Värdefullt träd	Sälg, 41	Trädet står inom ny järnvägsmark med äganderätt. Trädet behöver avverkas.	Förutsättningar att placera ut stamdelar av befintligt träd på annan plats utreds vidare.	Stor negativ
21	Värdefullt träd	Sälg, 43	Trädet står inom ny järnvägsmark med äganderätt. Trädet behöver avverkas.	Förutsättningar att placera ut stamdelar av befintligt träd på annan plats utreds vidare.	Stor negativ
25	Särskilt skyddsvärt träd	Alm, 40	Trädet står inom ny järnvägsmark med äganderätt. Trädet behöver avverkas.	Förutsättningar att placera ut stamdelar av befintligt träd på annan plats utreds vidare.	Stor negativ
26	Särskilt skyddsvärt träd	Lönn, 55	Trädet står inom tillfällig nyttjanderätt. Trädet behöver avverkas.	Förutsättningar att placera ut stamdelar av befintligt träd på annan plats utreds vidare.	Stor negativ
27	Särskilt skyddsvärt träd	Ask, 96	Trädet står inom tillfällig nyttjanderätt. Trädet behöver avverkas.	Förutsättningar att placera ut stamdelar av befintligt träd på annan plats utreds vidare.	Stor negativ
28	Särskilt skyddsvärt träd	Ask, 99	Trädet står inom tillfällig nyttjanderätt. Trädet behöver avverkas.	Förutsättningar att placera ut stamdelar av befintligt träd på annan plats utreds vidare.	Stor negativ

ID	Kategori	Trädslag DBH*	Påverkan och effekt	Möjliga skyddsåtgärder som utreds vidare	Konsekvens
29	Värdefullt träd	Oxel, 64	Trädet står inom tillfällig nyttjanderätt. Trädet behöver avverkas.	Förutsättningar att placera ut stamdelar av befintligt träd på annan plats utreds vidare.	Stor negativ
30	Särskilt skyddsvärt träd	Ek, >100	Trädet står inom tillfällig nyttjanderätt. Trädet behöver avverkas.	Förutsättningar att placera ut stamdelar av befintligt träd på annan plats utreds vidare.	Stor negativ
34	Särskilt skyddsvärt träd	Sälg, 64	Trädet står inom ny järnvägsmark med äganderätt. Trädet behöver avverkas.	Förutsättningar att placera ut stamdelar av befintligt träd på annan plats utreds vidare.	Stor negativ
35	Värdefullt träd	Asp, 34	Trädet står inom ny järnvägsmark med äganderätt. Trädet behöver avverkas.	Förutsättningar att placera ut stamdelar av befintligt träd på annan plats utreds vidare.	Stor negativ

VÄRDEELEMENT

Uppsala C





Datum: 2022-11-24



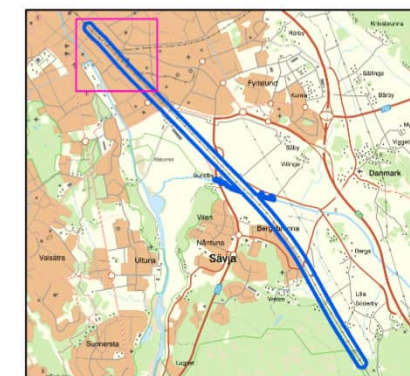
0 0,2 km

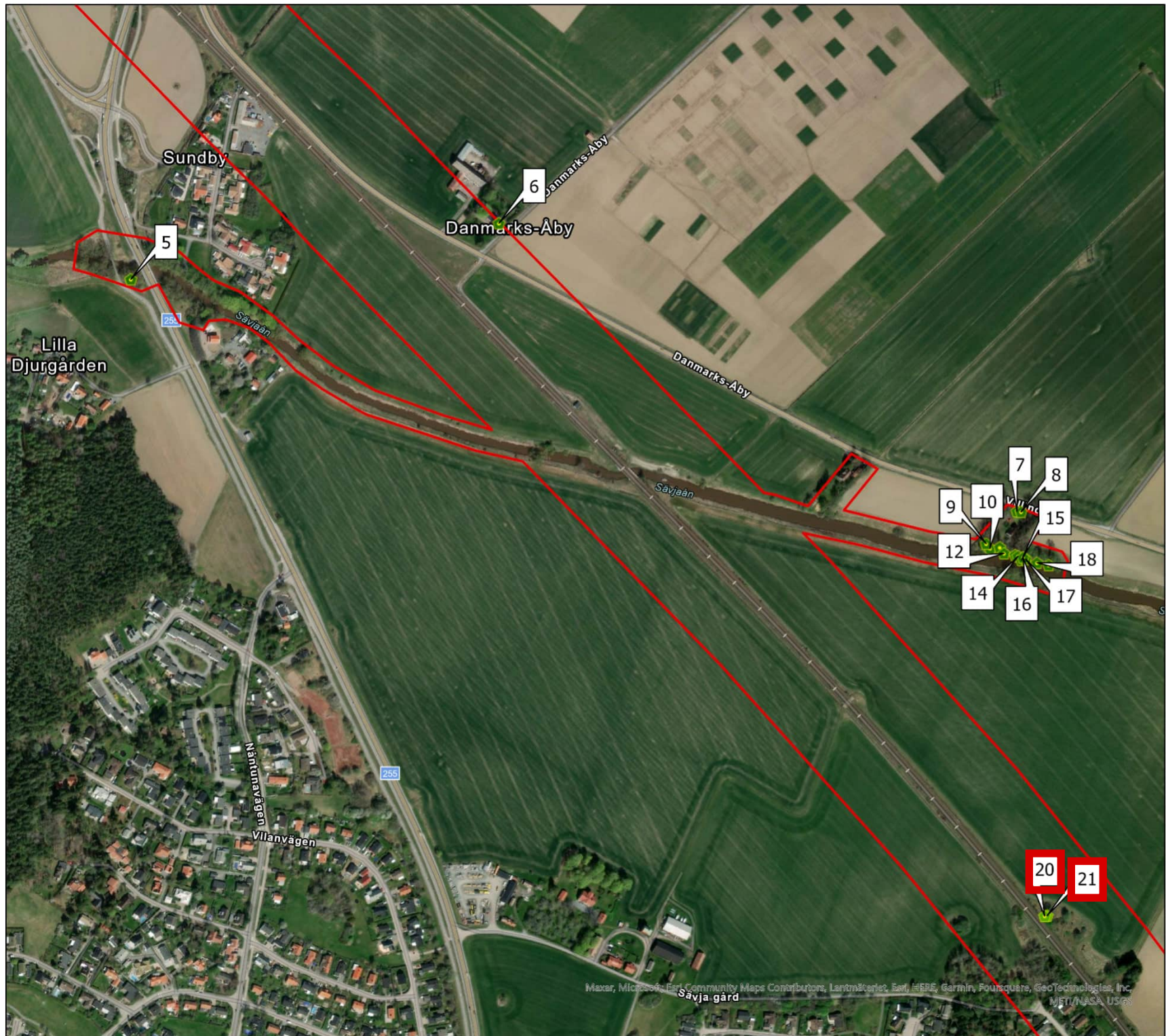
© Lantmäteriet, Geodatasamverkan

Teckenförklaring

-  Inventeringsområde
-  Särskilt skyddsvärt träd
-  Värdefullt träd
-  Värde träd som påverkas

Översikt





VÄRDEELEMENT

Sävjaån och Bergsbrunna

Datum: 2022-11-24



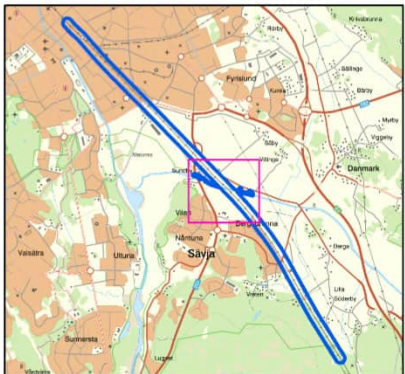
© Lantmäteriet, Geodatasamverkan



Teckenförklaring

- Inventeringsområde
- ◆ Särskilt skyddsvärt träd
- ◇ Värdefullt träd
- Värdeträd som påverkas

Översikt



VÄRDEELEMENT

Sydöstra Bergsbrunna





Datum: 2023-01-30



0 0,1 km

© Lantmäteriet, Geodatasamverkan

Teckenförklaring

-  Inventeringsområde
-  Särskilt skyddsvärt träd
-  Värdefullt träd
-  Värde träd som påverkas

Översikt





VÄRDEELEMENT

Sydöstra Danmarks-Vallby N

Datum: 2023-01-30

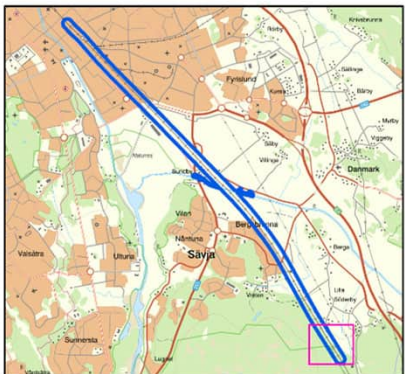


© Lantmäteriet, Geodatasamverkan

Teckenförklaring

- Inventeringsområde
- ◆ Särskilt skyddsvärt träd
- ◇ Värdefullt träd
- Värde träd som påverkas

Översikt



Mapan, Mikroskop och Community Maps Contributors, Lantmäteriet, Esri, HERE, Garmin, Fourstars, GeoTechnologies, Inc, MET/NASA, USGS

