

Fyra spår Uppsala

**Läsanvisning –
Samrådshandling,
utformning av planförslaget
2024-11-25 – 2024-12-20**

Söder Bergsbrunna - Uppsala Centralstation

Uppsala kommun, Uppsala län

2024-11-25



Trafikverket

Postadress: Trafikverkets Ärendemottagning Fyra spår Uppsala, Box 810, 781 28 Borlänge

E-post: investeringsprojekt@trafikverket.se

Telefon: 0771-921 921

Dokumenttitel: Läsanvisning - Samrådshandling, utformning av
planförslaget 2024-11-25 - 2024-12-20

Författare: Sweco

Dokumentnummer: FSUK003-01-017-0000-56_67-0111

Dokumentdatum: 2024-11-25

Ärendenummer: TRV 2020/21139

Åtgärdsnummer: 8095

Uppdragsnummer: 168592

Version i TRV dokumenthanteringssystem (PDBi): _.2

Kontaktperson: Trafikverket, projektledare Malin Blåudd Lingham

Foto: Sweco, om inget annat anges

Illustration: Sweco, om inget annat anges

Innehåll

1	SAMRÅD AVSER	4
2	ÄNDRINGAR I PROJEKERAD JÄRNVÄGSANLÄGGNING	4
3	ANDRA KOMPLETTERINGAR OCH ÄNDRINGAR I JÄRNVÄGSPLANEN	8
4	TILLSTÅNDSPRÖVNING ENLIGT MILJÖBALKEN.....	9

1 Samråd avser

Under våren år 2023 genomfördes ett samråd för den planerade järnvägen för Fyra spår Uppsala delsträckan söder Bergsbrunna - Uppsala Centralstation. I *samrådshandlingen utformning av planförslaget 2023-05-04*, redovisades förslag till lokalisering och utformning av de nya järnvägsspåren och en fördjupning av utformningen av järnvägsstationerna. Under samrådsaktiviteten samråddes också innehåll och utformning av miljökonsekvensbeskrivningen (MKB).

Sedan samrådet våren år 2023 har ett antal förändringar av järnvägsanläggningen genomförts och därmed har *samrådshandlingen utformning av planförslaget* uppdaterats. Trafikverket bjuder härmed in till samråd avseende dessa förändringar. Nedan redovisas de större förändringarna i järnvägsplanen. Motiv till val och bortval av olika utformningsalternativ framgår mer utförligt i planbeskrivning och MKB.

2 Ändringar i projekterad järnvägsanläggning

Ersättning Vimpelgatans plankorsning

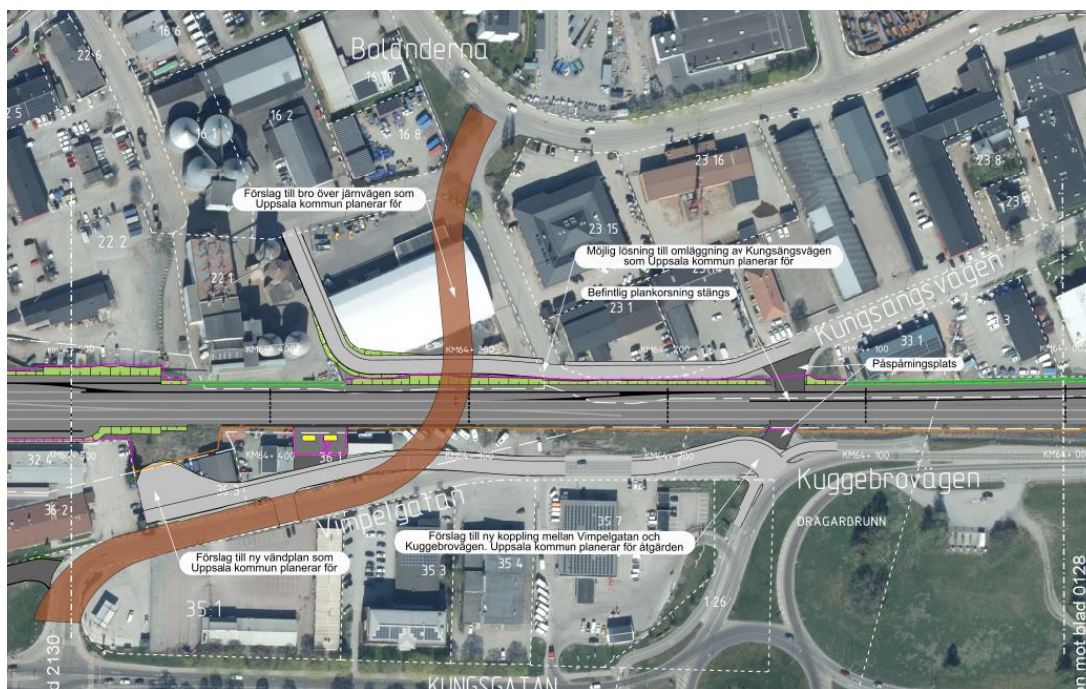
Berör plan- och illustrationskartor blad 0129 & 0130.

Vid samrådet våren 2023 ingick en järnvägsbro vid km-tal 64+500 för att möjliggöra en ny kommunal gata under järnvägen, se Figur 1. Den kommunala gatan planerades som en ersättningsväg för Vimpelgatans plankorsning som stängs.



Figur 1 visar den lösning för Vimpelgatans ersättning som presenterades under samrådet i maj år 2023. Utklipp från illustrationskarta blad 0129.

Samrådsprocessen har medfört att föreslagen lösning med passage under järnvägen utgår. I stället kommer Vimpelgatans plankorsning ersättas med en bro, se Figur 2. I *PM Utredda alternativ - Vimpelgatans planskilda passage* finns ytterligare information kring motiv för val av utformning. Järnvägsplanens har reviderats genom borttagande av järnvägsbroarna och de etableringsytor som krävdes för att genomföra åtgärden. Broalternativet planläggs och regleras genom kommunal detaljplan.



Figur 2 visar bron som planeras som ersättning för Vimpelgatans plankorsning. Utklipp från illustrationskarta blad 0129. Broalternativet planläggs och regleras genom kommunal detaljplan och ingår därmed inte i järnvägsplanen.

Godsbangården och järnvägsspår mellan väg 255 och Uppsala Centralstation

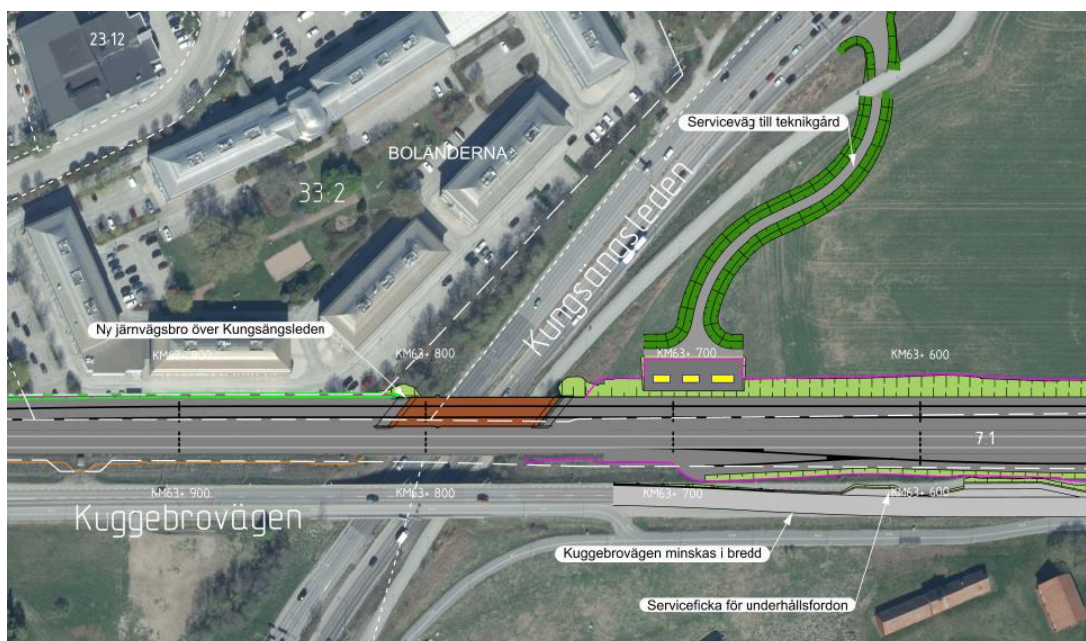
Berör plan- och illustrationskartor blad 0125-0131.

Eftersom Vimpelgatans passage under järnvägen utgår, så har det möjliggjort en optimering av projekterad järnvägsanläggning. Spårutformningen har justerats från Kungsängsleden in mot Uppsala Centralstation och i stället för tidigare två planerade enkelspårsbroar över Kungsängsleden så medför den nya spårutformningen i stället att en dubbelspårsbro byggs på den östra sidan av järnvägsanläggningen, se Figur 3. Även förbigångsspåret har justerats.

Justerad spårutformning har även medfört att tidigare planerade arbeten med att riva spår 12–14 på godsbangården nu kan utgå. Därmed, görs inga större förändringar på godsbangården.

Förändringarna i projekterad järnvägsanläggning innebär att vissa markanspråk på sträckan mellan korsning vid väg 255 in mot Uppsala Centralstation har ändrats sedan samrådet våren år 2023, se samrådshandlingens plan- och illustrationskartor.

Sammanfattningsvis, innebär dessa spårjusteringar en mer kapacitetsstark och robust järnvägsanläggning.



Figur 3 visar nya järnvägsbroar vid Kungsängsleden. Figuren är ett utklipp från en illustrationskarta, blad 0128.

Järnvägsbro över ny kommunal gång- och cykelväg utgår

Berör plan- och illustrationskartor blad 0121.

Uppsala kommun har beslutat att inte genomföra tidigare planerad passage för en ny gång- och cykelväg norr om Bergsbrunna. Därmed, utgår den järnvägsbro som redovisades vid Trafikverkets samråd våren år 2023, se Figur 4. Tidigare redovisad gång- och cykelväg som Uppsala kommun planerat för utgår därmed även från illustrationskartan.

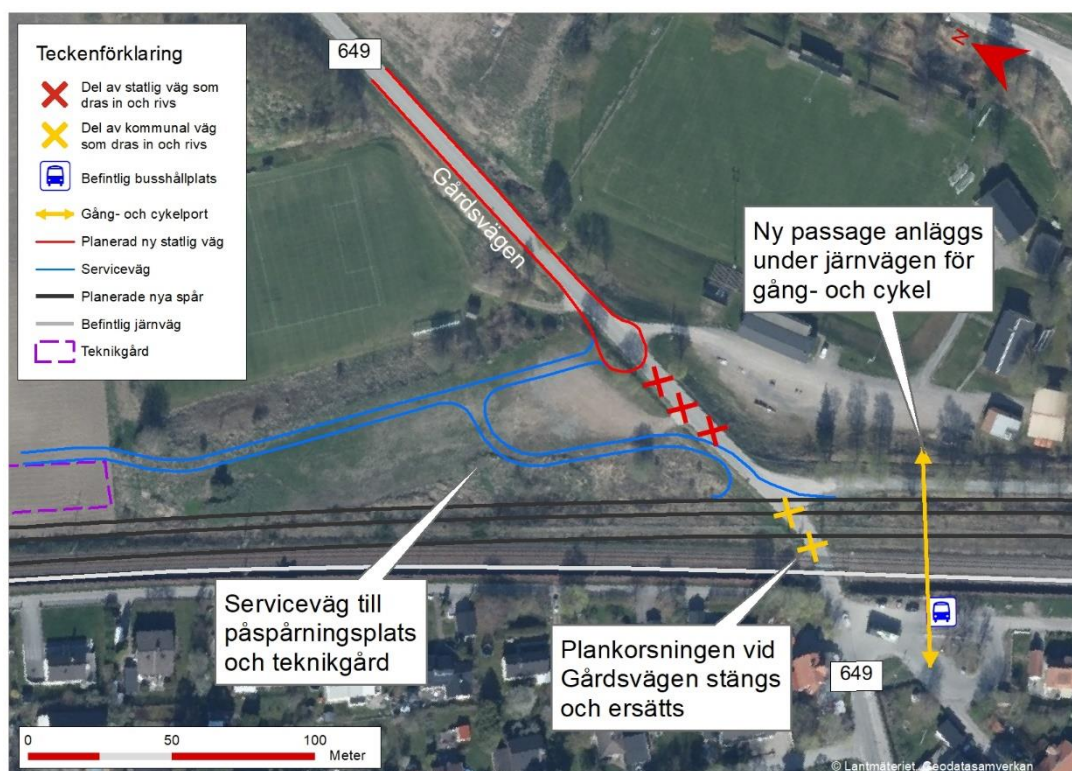


Figur 4 visar den järnvägsbro som utgår i norra delen av Bergsbrunna. Figuren är ett utklipp från en av illustrationskartorna (blad 0121) från samråd år 2023.

Väg 649 Gårdsvägen – indragning/rivning av allmän väg

Berör plan- och illustrationskartor blad 0119.

Som en följd av järnvägsutbyggnaden mellan Uppsala Centralstation och Söder Bergsbrunna kommer delar av väg 649 Gårdsvägen mellan Danelids IP och järnvägen att dras in från allmänt underhåll. En ny lösning för väg 649 har tagits fram som innebär att vägen avslutas med en vändplan strax väster om infarten till Danelids IP. Det innebär att delar av vägen rivs och marken planeras att återlämnas till fastighetsägare. De delar av vägen som dras in från allmänt underhåll och rivs framgår i Figur 5. Återstående delar av vägen kommer fortsatt vara statlig. Likt vid tidigare samråd våren år 2023 föreslås Gårdsvägen ersättas för biltrafik cirka 500 meter söder om befintlig plankorsning.



Figur 5 visar föreslagen utformning för väg 649 Gårdsvägen. Röda kryss (statlig del) och gula kryss (kommunal del) pekar ut de delar av Gårdsvägen som dras in från allmänt underhåll och rivs.

Ändringar avseende planerade Östra stödmurar vid Uppsala S

Berör plan- och illustrationskartor blad 0116-0117.

Den utformning av de östra stödmurarna vid Uppsala S som redovisades vid samrådet år 2023 har setts över i dialog med Uppsala kommun utifrån deras arbete med de Sydöstra stadsdelarna. Vid cirka km 57+900 – 58+350 ersätts tidigare föreslagna stödmurar med slänt. Kortare inslag med stödmur kvarstår vid stationsområdet (km 58+100- 58+220) samt bakom planerad teknikgård norr om Vallby vägport (km 58+350 -58+500). Ändringarna rör de östra stödmurarna som Trafikverket planerar för. De västra stödmurarna planeras av Uppsala kommun. Ny utformning redovisas i plan- och illustrationskarta samt gestaltningsprogram.

3 Andra kompletteringar och ändringar i järnvägsplanen

Utredningar

Sedan samrådet våren år 2023 har Trafikverket färdigställt järnvägsplanens kvarstående PM som nu tillgängliggörs vid samrådet. Kvarstående utredningarna som nu samråds:

- Barnkonsekvensanalys (reviderats på grund av ändringar i järnvägsanläggningen)
- Fördjupad riskanalys yt- och grundvattenskydd
- Kulturarvsanalys
- PM Artskyddsutredning fågel
- PM Luftkvalité
- PM Risk

Ett PM Utredda alternativ - Vimpelgatans planskilda passage har även tagits fram. Därtill samrådsäven om bullerutbredningskartor och tillhörande tabell.

Miljökonsekvensbeskrivning med bilagor

MKB:n har kompletterats med slutliga konsekvensbedömningar och skyddsåtgärder utifrån ovan förändringar i spåranläggningen och framtagna utredningar. De förändringar i järnvägsplanen som har bäring på MKB:n är främst kopplade till den förändrade lösningen för ersättning av Vimpelgatans planpassage samt till optimeringen av järnvägssträckningen på sträckan mellan väg 255 och korsningen med Vimpelgatan.

Sedan samrådet våren år 2023 har Trafikverket tagit fram en ny utredning som utgör en bilaga till MKB:n, Bilaga 3 *PM Sävjaån*.

Järnvägsplanbeskrivning och plan- och illustrationskartor

Planbeskrivning, plan- och illustrationskartor har reviderats utifrån ovan nämnda ändringar.

Följande handlingar tas fram till granskningshandlingen:

- Bilaga 1 *Påverkan på detaljplaner* till planbeskrivningen. Dialog pågår med Uppsala kommun om berörda detaljplaner.
- Bilaga 1 *Tillfälliga nyttjanderätter* till plankartor. Bilagan beskriver det huvudsakliga syftet med respektive yta och precisering av nyttjanderätterna i tid.
- Bilaga 2 *Skyddsåtgärder- och försiktighetsmått* till plankartor. Bilagan beskriver erbjudande om fastighetsnära bullerskyddsåtgärder för fasad samt uteplats.

4 Tillståndsprövning enligt miljöbalken

Samrådet som genomfördes våren år 2023 omfattade utöver järnvägsplanen även avgränsningssamråd inför upprättandet av två tillståndsansökningar enligt miljöbalken. De anläggningsdelar som utgått ur järnvägsplanen (järnvägsbro vid Vimpelgatan och järnvägsbro vid Sävja gård) utgår därmed även i den kommande ansökan om tillstånd för vattenverksamhet grundvattenbortledning med mera. Övriga ändringar som genomförts inom järnvägsplanen innebär inget behov av kompletterande samråd med avseende på dessa tillståndprocesser.

Trafikverket, Trafikverkets Ärendemottagning Fyra spår Uppsala,
Box 810, 781 28 Borlänge. Telefon: 0771-921 921, Texttelefon: 020-600 650