

# FASTSTÄLLELSEHANDLING

Väg 852 Åkarp-Lund, gång- och cykelväg, Busshållplats

Uppåkra Bergströmshusen

Staffanstorps kommun, Skåne län

Ändring av plan: 2021-02-08

Projektnummer: 144611



**Trafikverket**

Postadress: Box 366, 201 23 Malmö.

Besöksadress: Gibraltargatan 7, Malmö

E-post: trafikverket@trafikverket.se

Telefon: 0771-921 921

Dokumenttitel: Fastställelsehandling – Väg 852 Åkarp-Lund, gång- och cykelväg,  
Busshållplats Uppåkra Bergströmshusen

Dokumentdatum: 2021-02-08

Ärendenummer: TRV 2020/70011

Version: 1.1

Kontaktperson: Jacob Larsson, Trafikverket

Uppdragsansvarig: Annie Ekegren, AFRY AB

## Innehållsförteckning

1	SAMMANFATTNING .....	5
2	BESKRIVNING AV PROJEKTET, DESS BAKGRUND, ÄNDAMÅL OCH PROJEKTMÅL ...	6
2.1	Bakgrund .....	6
2.2	Ändamål och projektmål .....	6
2.3	Planlägningsprocessen .....	7
3	MILJÖBESKRIVNING .....	7
3.1	Avgränsningar av miljöaspekter .....	8
4	FÖRUTSÄTTNINGAR .....	8
4.1	Miljö .....	8
4.1.1	Landskapsbild .....	8
4.1.2	Riksintressen och skyddade områden .....	8
4.1.3	Natur- och vattenområden .....	9
4.1.4	Kulturmiljö .....	9
4.1.5	Naturresurser .....	10
4.1.6	Boendemiljö .....	10
5	PLANERAD LOKALISERING OCH UTFORMNING MED MOTIV .....	11
5.1	Val av lokalisering .....	11
5.2	Val av utformning .....	11
6	EFFEKTER OCH KONSEKVENSER AV PROJEKTET .....	11
6.1	Miljö och hälsa .....	11
6.1.1	Landskapsbild .....	11
6.1.2	Riksintressen och skyddade områden .....	11
6.1.3	Natur- och vattenmiljö .....	12
6.1.4	Kulturmiljö .....	12
6.1.5	Naturresurser .....	12
6.1.6	Boendemiljö .....	12
6.2	Påverkan under byggtiden .....	13
7	SAMLAD BEDÖMNING .....	13
8	ÖVERENSSTÄMMELSE MED MILJÖBALKENS ALLMÄNNA HÄNSYNSREGLER, MILJÖKVALITETSNORMER OCH BESTÄMMELSER OM HUSHÅLLNING MED MARK OCH VATTENOMRÅDEN .....	13
8.1	Miljöbalkens allmänna hänsynsregler .....	13
8.2	Miljö kvalitetsnormer .....	13
9	MARKANSPRÅK OCH PÅGÅENDE MARKANVÄNDNING .....	13
10	FORTSATT ARBETE .....	14
11	GENOMFÖRANDE OCH FINANSIERING .....	14
11.1	Formell hantering .....	14

11.2	Kommunala planer .....	14
11.3	Tillstånd eller dispenser.....	14
11.4	Genomförande .....	14
11.5	Finansiering.....	14
12	UNDERLAGSMATERIAL OCH KÄLLOR.....	15

## **Figurförteckning**

Figur 1	Referenskartan, ESRI 20200217 .....	6
Figur 2	Vägplaneprocessen, Trafikverket 20200217 .....	7
Figur 3	. Dikningsföretaget Stora Uppåkra nr 2. Bild, Länsstyrelsen Skåne 2020-01-31. .....	9
Figur 4	Länsstyrelsens kulturmiljöprogram för Skåne samt kända fornlämningar. Bild, Länsstyrelsen Skåne 2020-01-31.....	10
Figur 5	Skånetrafikens typritning .....	11

# 1 SAMMANFATTNING

För väg 852, Åkarp-Lund, GC-väg har tidigare en vägplan tagits fram, fastställts och vunnit laga kraft, 2019-02-28. I det fortsatta arbetet inför byggande har behov av ändring av vägplanen uppstått. Ändringsplanen avser tillgänglighetsanpassning av busshållplatsen Uppåkra Bergströmshusen, lokaliserad längs väg 852.

Utredningsområdet berörs inte av något riksintresse, Natura 2000-område eller naturreservat. Åtgärden kommer att påverka landskapsbilden då ett fåtal alléträd kommer att tas ner. Det finns dock sedan tidigare vissa större mellanrum i allén. Omfattningen av åtgärden är så pass begränsad att den inte bedöms bidra till någon påtaglig förändring av landskapsbilden. Sex nya träd kommer att planteras som kompensatorisk åtgärd. Åtgärden innebär vidare att en mindre andel högkvalitativ odlingsmark tas i anspråk.

Åtgärderna innebär att tillgängligheten förbättras, vilket kan leda till att fler väljer att resa med kollektivtrafiken. Framkomligheten förbättras för oskyddade trafikanter vilket ökar tillgängligheten för att ta sig mellan Malmö och Lund.

Ur miljösynpunkt görs bedömningen att området redan är påverkat och att allmänna intressen inte är hotade då miljöerna i det vägnära området till stor del redan idag är påverkade av befintlig anläggning. Den påverkan som anläggningen har på allén bedöms som försumbar sett till alléns totala sträckning. Värdet knutet till de träd som behöver tas ner kommer att kompenseras för genom plantering av nya träd. Det aktuella projektet bedöms inte motverka miljö kvalitetsnormerna. Länsstyrelsen har bedömt och beslutat att åtgärderna inte innebär en betydande miljöpåverkan.

## 2 BESKRIVNING AV PROJEKTET, DESS BAKGRUND, ÄNDAMÅL OCH PROJEKTMÅL

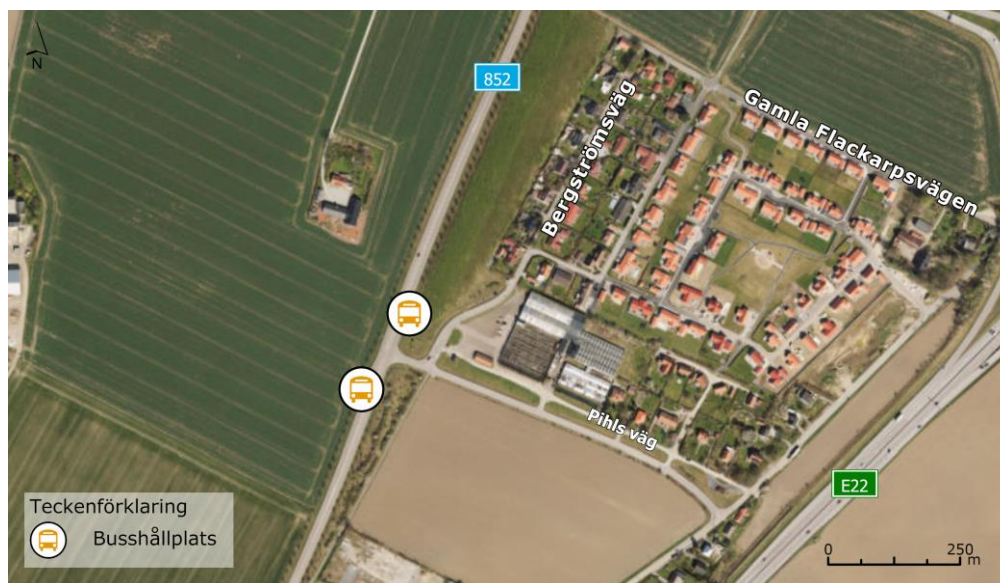
### 2.1 Bakgrund

Cykelförbindelsen mellan Malmö, Arlov, Åkarp, Hjärup och Lund (via väg 852) är ett av de mest trafikerade cykelstråken utanför tätort i Skåne. Potentialen för en ökning av antalet cyklister bedöms vara hög. Avstånden mellan orterna längs sträckningen är mycket lämpliga cykelpendlingsavstånd och både Staffanstorps kommun och Burlövs kommun planerar för utbyggnad av bostäder i området. Vidare bedöms tillgänglighetsanpassning av busshållplatsen Uppåkra Bergströmshusen av hög betydelse för att säkerställa att invånarna väljer att åka kollektivt.

### 2.2 Ändamål och projektmål

Syftet med projektet är att genomföra förbättringsåtgärder för befintligt gång- och cykelstråk längs väg 852. Projektet har följande mål:

- Öka framkomligheten
- Öka trafiksäkerheten
- Öka tillgängligheten i stråket
- Göra cykling på sträckan mer attraktiv



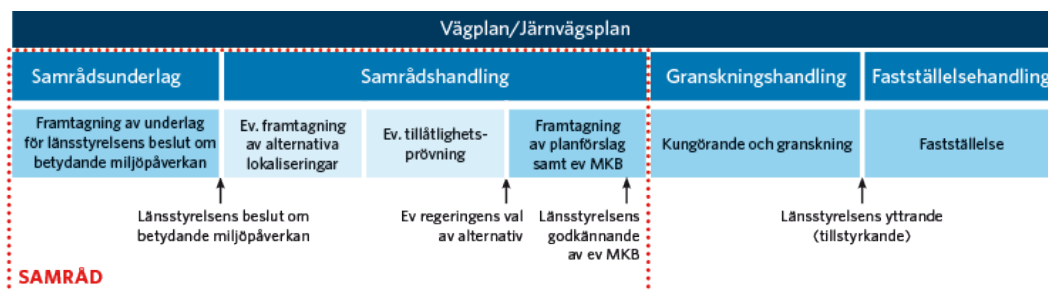
Figur 1 Referenskartan, ESRI 20200217

Denna ändringsplan avser tillgänglighetsanpassning av busshållplatsen Uppåkra Bergströmshusen. Den är lokaliserad längs väg 852, markerat i figur 1. Respektive busskur ska förflyttas norrut, respektive söderut för att möjliggöra tillgänglighetsanpassning. Tillgänglighet för fotgängare förbättras genom att en gångväg anläggs till den norra busshållplatsen från Pihls väg. Tillgängligheten för den södra hållplatsen förbättras då en gångpassage anordnas över väg 852, genom att ett släpp görs i befintlig spärrmålning.



## 2.3 Planläggningsprocessen

Ett vägprojekt ska planeras enligt en särskild, lagstyrd planläggningsprocess som slutligen leder fram till en vägplan, se Figur 2.



Figur 2 Vägplaneprocessen, Trafikverket 20200217

I planläggningsprocessen utreds var och hur en väg ska byggas. Det utreds också om det finns alternativa sträckningar, vilken budget som finns och vad berörda intressenter tycker. I början av planläggningen tar Trafikverket fram ett underlag som beskriver hur projektet kan påverka miljön. Länsstyrelsen beslutar sedan om projektet kan antas medföra en betydande miljöpåverkan. Om en miljökonsekvensbeskrivning inte anses behövas, tas en miljöbeskrivning fram.

Samråd är viktigt under hela planläggningen. Det innebär att Trafikverket tar kontakt och för dialoger med andra myndigheter, organisationer och berörd allmänhet för att Trafikverket ska inhämta deras synpunkter och kunskap.

I de situationer då icke oväsentliga avvikelser behöver göras i projektet krävs att en ny plan tas fram för det avsnitt som behöver ändras. Ändringen av projektet kan då avse en del av vägens sträckning eller utformning såsom ändring av höjdläge, val av lokalisering etc.

Denna vägplan berör en icke oväsentlig avvikelse och således har denna vägplan tagits fram för ändringen. Enligt 15 a § väglagen får samrådsförfarandet förenklas ifall, vägplanen enbart gäller ändringar av planen för ett vägbygge som ännu inte färdigställts och ändringen inte kan antas medföra en betydande miljöpåverkan.

I detta fall anses bägge dessa villkor vara uppfyllt.

Enligt 17a§ väglagen: Trots vad som anges i 17 § behöver ett förslag till vägplan som enbart gäller ändring av planen för ett vägbygge som ännu inte är färdigställt, bara kungöras och granskas om

1. ändringen kan antas medföra en betydande miljöpåverkan, eller
2. någon annans fastighet eller del av fastighet behöver tas i anspråk eller en särskild rätt till en sådan fastighet behöver upphävas eller begränsas och åtgärden inte skriftligen medgetts av berörda fastighetsägare och innehavare av särskild rätt.

Då planen inte kan antas medföra betydande miljöpåverkan och åtgärden skriftligen medgetts från berörda fastighetsägare och innehavare av särskild rätt behöver planen ej kungöras och granskas.

## 3 MILJÖBESKRIVNING

Under våren 2015 togs ett samrådsunderlag fram för projektet att anlägga en ny cykelförbindelse längs väg 852. Länsstyrelsen beslutade 2015-12-07 att projektet inte kan antas medföra betydande miljöpåverkan. Därför har ingen

miljökonsekvensbeskrivning (MKB) gjorts utan istället togs en miljöbeskrivning fram som en del av vägplanen.

Sträckningen har justerats i anslutning till busshållplatsen Uppåkra Bergströmshuset vilket innebär en ändring av vägplanen, varför en ny miljöbeskrivning för delsträckan har tagits fram. Länsstyrelsen beslutade 2020-09-24 att den nya sträckningen ej medför betydande miljöpåverkan. Därav har inte en MKB tagits fram för den nya planen.

Miljöbeskrivningen belyser nuvarande miljöförhållanden och de miljökonsekvenser som förväntas uppstå till följd av vägåtgärderna, inklusive inarbetade miljöåtgärder. Vidare ges även förslag till åtgärder som kan minimera eventuella konsekvenser.

### 3.1 Avgränsningar av miljöaspekter

Miljöbeskrivningen tar upp projektets bedömda påverkan på omgivningen. De miljöaspekter som har bedömts som relevanta att beakta är eventuell påverkan på landskapsbild, natur- och kulturmiljö, naturresurser, boendemiljö samt projektets konsekvenser under byggtiden.

## 4 FÖRUTSÄTTNINGAR

### 4.1 Miljö

Den aktuella platsen för busshållplatserna ligger i direkt anslutning till området Bergströmshuset, cirka 1,5 kilometer norr om Hjärup. Området runt busshållplatserna utgörs av brukad jordbruksmark och bebyggelse. På den östra sidan av vägen ligger en handelsträdgård. Busshållplatserna ersätter två tidigare busshållplatser.

#### 4.1.1 Landskapsbild

Området ligger i en del av Sydvästskåne som är en utpräglad, tämligen flack eller svagt böljande jordbruksbygd. Lägena för busshållplatserna ligger längs med väg 852 som går genom odlingslandskapet och förbi Hjärup. Västerut kan järnvägen skimras och österut, bortom bebyggelsen kan E22 ses. Längs vägen sträcker sig en allé.

#### 4.1.2 Riksintressen och skyddade områden

Längs väg 852 sträcker sig en cirka tre kilometer lång, varierat enkel- och dubbelsidig, allé. Allén består av cirka 400 träd av arterna lind och ek. Allén har planteras för att ersätta en tidigare allé som bestod av almar vilka blev sjuka. De träd som ligger i anslutning till busshållplatserna utgörs av relativt unga lindar. Merparten av lindarnas stamdiameter överstiger 20 centimeter i diameter i brösthöjd.

För att en allé ska omfattas av biotopskydd gäller att träden utgörs av lövträd som är planterade i en enkel eller dubbel rad och att allén består av minst fem träd längs en väg eller det som tidigare utgjort en väg eller i ett i övrigt öppet landskap. Träden ska till övervägande del utgöras av vuxna träd. Träden vid busshållplatsen utgör således en biotopskyddad allé, enligt 7 kap. 11 § miljöbalken. Det innebär att allén inte får skadas. Dispens för ingrepp i biotopskyddade element prövas i samband med vägplanens fastställelse enligt väglagen (1971:948). När vägplanen är fastställd gäller således undantag från förbud enligt skyddsbestämmelserna, enligt 7 kap. 11 a § miljöbalken.

För att kunna anlägga en busshållplats som uppfyller kraven gällande tillgänglighet och säkerhet krävs en breddning av vägen och att busshållplatsernas längd ökar. Då allén sträcker sig längs hela väg 852 finns det inte någon yta längs vägen där en ny



busshållplats kan anläggas utan att skada några träd. Sex stycken alléträd kommer behöva tas ner för att skapa en tillgänglighetsanpassad busshållplats.

Vid västra hållplatsläget kommer fyra alléträd att behöva tas ner. Schaktning kommer ske 0,3 meter ner i dikesbotten och utföras i innerslätten, alltså mot vägen. Utifrån trädens placering och ålder bör det inte förekomma rötter inom schaktområdet från några träd utöver de som behöver tas ner.

Vid det östra hållplatsläget finns två alléträd som behöver tas ner.

Utöver den biotopskyddade allén berörs inte något Natura 2000-område, naturreservat eller andra skyddade områden. Området för busshållplatserna omfattas inte av något riksintresse.

#### 4.1.3 Natur- och vattenområden

Det finns inga särskilt utpekade naturvärden i området. En sökning i artportalen under åren 1990 - 2020 visar att det inte finns några rödlistade eller annars särskilt skyddsvärda arter inom eller i anslutning till det aktuella utredningsområdet.

Utöver mindre väg- och jordbruksdiken finns inga vattenområden i nära anslutning till utredningsområdet. Närmaste större vattendrag är Höje å, som ligger cirka 600 meter norr om utredningsområdet.

Öster om väg 852 finns dikningsföretaget Stora Uppåkra nr 2 från 1925, se figur 3. Busshållplatserna ligger inom dikningsföretagets båtnadsområde.

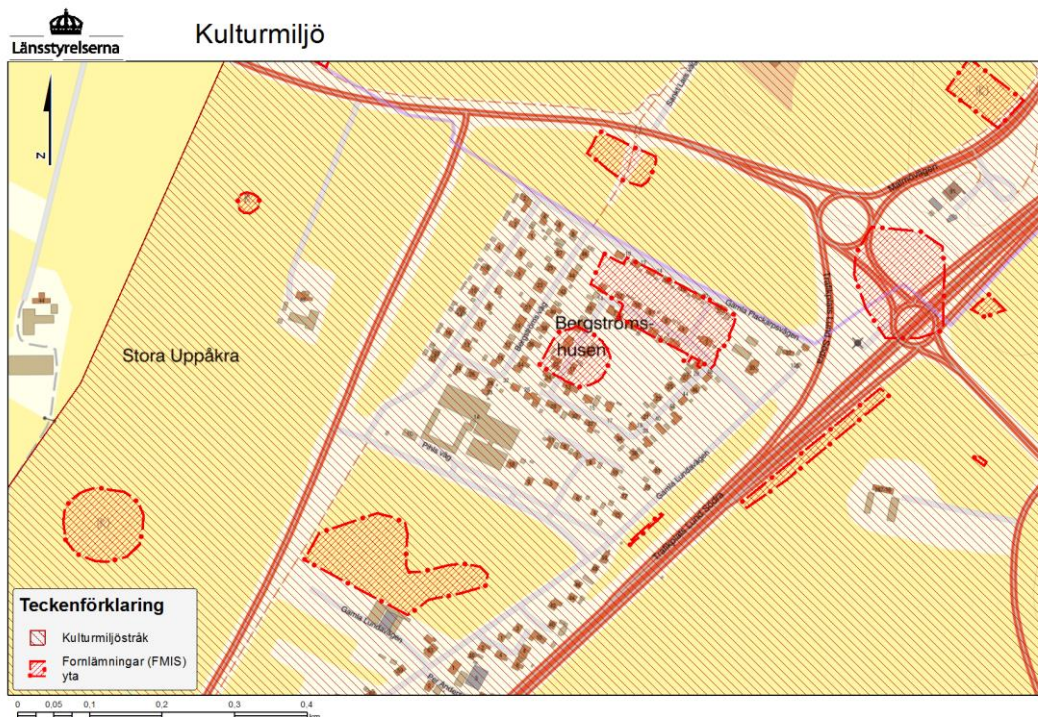


Figur 3 . Dikningsföretaget Stora Uppåkra nr 2. Bild, Länsstyrelsen Skåne 2020-01-31.

Inga åtgärder görs vid trummor och diken som ingår i dikningsföretaget.

#### 4.1.4 Kulturmiljö

Aktuellt område är rikt på kultur- och fornlämningar, se figur 4. Busshållplatserna ligger inte inom något känt kultur- eller fornlämningsområde.



Figur 4 Länsstyrelsens kulturmiljöprogram för Skåne samt kända fornlämningar. Bild, Länsstyrelsen Skåne 2020-01-31.

En arkeologisk utredning steg 1 har utförts inom utredningsområdet för hela dragningen av cykelvägen och anslutande busshållplatser. Enligt utredningen fanns det inga hinder för att fortsätta det planerade arbetet i området.

Området ligger inom kulturmiljöstråket *Landsvägen Malmö - Lund, första motorvägen*, se figur 4. Landsvägen, väg 852, mellan Malmö - Lund (Gamla Lundavägen/Lundavägen) finns utmärkt på Skånska rekognosceringskartan för tiden 1812 - 1820. Sträckningen är huvudsakligen densamma som förr men vägen gick inte, som idag, genom de mellanliggande orterna utan dessa har expanderat efterhand. Längs landsvägen finns kulturmiljöattribut som trädalléer och bebyggelse med inslag från olika verksamheter och tidsepoker som gör väg 852 intressant och värdefull att bevara.

#### 4.1.5 Naturresurser

Åkermarken inom utredningsområdet är av mycket god kvalitet och har hög bördighet. Jordbruksmarken är klassad till 10 på den 10-gradiga klassificeringsskalan. Klass 10 innebär högsta bördighet.

#### 4.1.6 Boendemiljö

Det finns inga tidigare utredningar som påvisar problem med buller, vibrationer eller luftföroreningar i anslutning till befintligt läge för busshållplatserna.

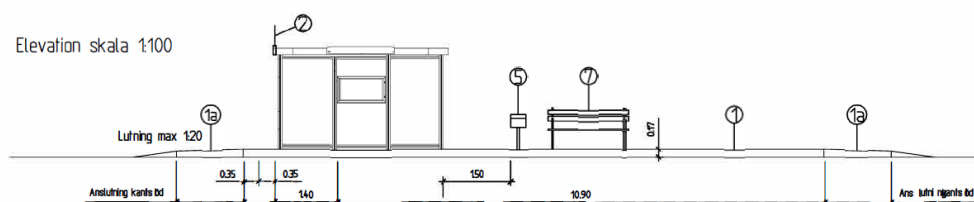
## 5 PLANERAD LOKALISERING OCH UTFORMNING MED MOTIV

### 5.1 Val av lokalisering

En förutsättning för tillgängligheten av busshållplatsen är att den ligger i anslutning till bebyggelsen vid Bergströmshuset. Vidare så minskar markintrånget om de nya busskurerna placeras i närheten av de befintliga. Förflyttningen av busskurerna görs för att möjliggöra tillgänglighetsanpassning.

### 5.2 Val av utformning

Busshållplatserna kommer att utgå från befintlig utformning gällande väderskydd. Vidare kommer busshållplatserna utformas enligt Trafikverkets gällande krav (VGU) och utformas enligt Skånetrafikens typritning. Se typritning i figur 5 nedan.



Figur 5 Skånetrafikens typritning

Sammanlagt kommer busshållplatsernas vägrätt uppta 120 m<sup>2</sup> mark. Vägrätt för den södra hållplatsen uppgår till 17 m<sup>2</sup> bördig jordbruksmark. Den norra hållplatsen med ny gångväg inkluderat upptar sammanlagt 103 m<sup>2</sup>.

## 6 EFFEKTER OCH KONSEKVENSER AV PROJEKTET

### 6.1 Miljö och hälsa

#### 6.1.1 Landskapsbild

Viss påverkan kommer att ske på omkringliggande landskap. Bedömningen är att landskapsbilden inte kommer att påverkas nämnvärt negativt eftersom det redan idag finns ett intrång i landskapet i form av bebyggelse och vägar. Det tillkommande anspråket sker i anslutning till befintlig väg och bebyggelse.

#### 6.1.2 Riksintressen och skyddade områden

Planeringen av vägen har varit inriktad på att ta tillvara på befintliga naturvärden och att minimera ingreppen i skyddsvärda biotoper. För att busshållplatserna ska kunna utformas så att de är tillgänglighetsanpassade krävs att mer mark tas i anspråk jämfört med dagens busshållplatser, det innebär att sex stycken alléträd kommer att behöva tas ner.

Lindarnas främsta naturvärde bedöms ligga i dess betydelse som ledlinje och spridningskorridor och allén är värdefull för den gröna infrastrukturen i området. Anläggandet av de nya busshållplatserna kommer skapa en lucka i strukturen, framförallt på den västra sidan. I allén finns dock redan idag ett antal luckor. Då det

handlar om ett så pass litet ingrepp i förhållande till hur lång allén är, bedöms påverkan på alléns funktion som ledlinje och spridningskorridor inte att påverkas nämnvärt. För att kompensera för den skada åtgärden ändå bedöms leda till, kommer sex nya träd att planteras. Träden kommer att utgöras av lövträd av inhemsk art. Då allén består av ek och lind kommer dessa arter företrädesvis att väljas. Val av art beror dock på vart träden placeras.

För att minska översvämning i diket kommer makadamdike/perkolation att användas i diket. Metoden har valts för att åstadkomma minimal påverkan på trädens rötter. Inbrädning av träd kommer att ske.

Ingen påverkan kommer att ske på något riksintresse eller andra skyddade områden.

### 6.1.3 Natur- och vattenmiljö

Åtgärden bedöms inte ha någon påverkan på särskilt skyddsvärda arter eller natur- eller vattenområden.

Dikningsföretaget Stora Uppåkra nr 2, beläget precis öster om väg 852, bedöms inte påverkas av åtgärderna.

### 6.1.4 Kulturmiljö

De planerade åtgärderna längs väg 852 genomförs inom kulturmiljöstråket Landsvägen och första motorvägen Malmö-Lund. Åtgärden kommer att påverka landskapsbilden då ett fåtal alléträd kommer att tas ner. Det finns dock även sedan tidigare en viss större mellanrum i allén. Omfattningen av åtgärden är även så pass begränsad att den inte bedöms bidra till någon påtaglig förändring av landskapsbilden. Inga kända fornlämningar bedöms påverkas i samband med de planerade åtgärderna. Sammantaget bedöms åtgärden inte ha någon nämnvärd påverkan på kulturmiljön. Då det kommer att anläggas ett väderskydd i anslutning till busshållplatsen kommer hålet i allén inte att upplevas som särskilt påtagligt.

### 6.1.5 Naturresurser

Jordmassor ska återanvändas inom området i möjligaste mån för att hushålla med tillgängliga resurser.

Åtgärden innebär att odlingsmark av mycket god kvalitet och hög bördighet tas i anspråk. Busshållplatserna kommer att ta ca 17 m<sup>2</sup> jordbruksmark i anspråk. De planerade åtgärdernas nytta bedöms motivera påverkan på den odlingsbara ytan. Möjlighet till jordbruksdrift på kvarvarande delar kommer att finnas kvar.

### 6.1.6 Boendemiljö

Planerad ny utformning av busshållplatserna ökar tillgängligheten, framkomligheten och säkerheten för de oskyddade trafikanterna.

Temporärt under byggtiden kan bullernivåerna påverkas. Bullernivåerna kommer vara oförändrade efter ombyggnation.

Projektet påverkar inte utsläppen till luft annat än temporärt under byggtiden. Inga miljökvalitetsnormer kommer att överskridas till följd av åtgärden.

## 6.2 Påverkan under byggtiden

De störningar som uppstår under byggtiden är främst buller, vibrationer, damning, luftutsläpp och begränsad framkomlighet för vägtrafiken. Luftutsläpp i form av kväveföreningar kommer att ske vid hantering och transport av massor från arbetsmaskiner och lastbilar. Schaktning kan ge upphov till vibrationer och eventuellt påverka närliggande anläggningar i mark. Transporter, masshantering och användningen av maskiner orsakar buller.

## 7 SAMLAD BEDÖMNING

Åtgärderna innebär att tillgängligheten förbättras, vilket kan leda till att fler väljer att resa med kollektivtrafiken. Framkomligheten förbättras för oskyddade trafikanter vilket ökar tillgängligheten för att ta sig mellan Malmö och Lund.

Ur miljösynpunkt görs bedömningen att området redan är påverkat och att allmänna intressen inte är hotade då miljöerna i det vägnära området till stor del redan idag är påverkade av befintlig anläggning. Den påverkan som anläggningen har på allén bedöms som försumbar sett till alléns totala sträckning. Värdet knutet till de träd som behöver tas ner kommer att kompenseras för genom plantering av nya träd. Det aktuella projektet bedöms inte motverka miljö kvalitetsnormerna eller ha en betydande miljöpåverkan.

## 8 ÖVERENSSTÄMMELSE MED MILJÖBALKENS ALLMÄNNA HÄNSYNSREGLER, MILJÖKVALITETSNORMER OCH BESTÄMMELSER OM HUSHÅLLNING MED MARK OCH VATTENOMRÅDEN

### 8.1 Miljöbalkens allmänna hänsynsregler

Se Väg 852, gång- och cykelväg Åkarp-Lund diarienummer TRV 2015/16707.

### 8.2 Miljö kvalitetsnormer

Se Väg 852, gång- och cykelväg Åkarp-Lund diarienummer TRV 2015/16707.

## 9 MARKANSPRÅK OCH PÅGÅENDE MARKANVÄNDNING

Vägrätt uppkommer genom att väghållaren tar i anspråk mark eller annat utrymme för arbetet med stöd av en fastställd vägplan. Vägrätten ger väghållaren rätt att nyttja mark eller annat utrymme som behövs för arbetet. Väghållaren får rätt att i fastighetsägarens ställe bestämma över marken eller utrymmets användning under den tid vägrätten består. Vidare får väghållaren tillgodogöra sig jord- och bergmassor och andra tillgångar som kan utvinnas ur marken eller utrymmet. Vägrätten kan upphöra genom indragning av väg.

Området för de nya hållplatserna visas i plankarta och omfattar cirka 122 m<sup>2</sup>, se plankarta 501T0201. Den tillfälliga nyttjanderätten är 83 m<sup>2</sup> se plankarta 501T0201.

## 10 FORTSATT ARBETE

När vägplanen har fastställts och vunnit laga kraft kommer Trafikverket att handla upp en entreprenör för utbyggnaden. Innan arbetet påbörjas kommer direkt berörda, närboende och trafikanter att informeras.

## 11 GENOMFÖRANDE OCH FINANSIERING

### 11.1 Formell hantering

Denna ändringsplan fastställs genom ett enkelt förfarande utan kungörelse, då Länsstyrelsen har beslutat att ändringsplanen inte innebär en betydande miljöpåverkan. Se § 15a och § 17a i väglagen (1971:948) som beskriver att enkelt förfarande utan kungörelse är tillåtet om ändringen inte innebär en betydande miljöpåverkan. Fastställelsebeslutet omfattar det som redovisas på plankartan samt de villkor som tas upp i beslutet. Vidare följer genomförandet av ändringen Trafikverkets kravdokument.

Beslutet kan överklagas till regeringen. Ändringsplanen vinner laga kraft om ingen överklagar fastställelsebeslutet inom tiden för överklagande. Om beslutet överklagas prövas överklagandet av regeringen.

Fastställelsebeslut som vunnit laga kraft ger Trafikverket rätt att ta mark i anspråk med vägrätt. Entreprenaden för byggande kan starta när planen är fastställd utan att överenskommelse om ersättning träffats. Eventuella tvister om ersättning avgörs i domstol.

Hur vägplaner ska kungöras för granskning och fastställas regleras i 15 - 18 §§ väglagen (1971:948) och 3 kap 15-27 §§ vägförordningen (2012:707).

### 11.2 Kommunal planer

Utredningsområdet berör inte detaljplaner.

### 11.3 Tillstånd eller dispenser

Inga tillstånd eller dispenser avses sökas.

### 11.4 Genomförande

Projektet är planerat att genomföras som en utförandeentreprenad med Trafikverket som byggherre. Under byggnationen av projektet förväntas trafik att vara tillåten, men med nedsatt hastighet och begränsad framkomlighet.

### 11.5 Finansiering

Projektet finansieras av Trafikverket och ingår i den regionala planen. Projektets totala kostnad uppskattas till cirka 500 tkr – 1 Mnkr. Den uppskattade kostnaden är förknippad med osäkerhet och kan komma att justeras både uppåt och nedåt.

## 12 UNDERLAGSMATERIAL OCH KÄLLOR

Vägplanbeskrivning, 2017-03-16 Väg 852 Åkarp-Lund, gång och cykelväg

Länsstyrelsen i Skåne läns WebGIS, dikningsföretag och kulturmiljö, 2020-01-31, -  
<https://www.lansstyrelsen.se/skane/om-oss/vara-tjanster/karttjanster-och-geodata.html>

Artportalen, 2020-01-31 - <https://www.artportalen.se/>

Fältrapport allé Busshållplats Uppåkra Bergströmshusen, 2020-03-10



**TRAFIKVERKET**

Trafikverket Region Syd  
Postadress: Box 366, 201 23 Malmö. Besöksadress: Gibraltargatan 7, Malmö.

Telefon: 0771-921 921, Texttelefon: 010-123 50 00