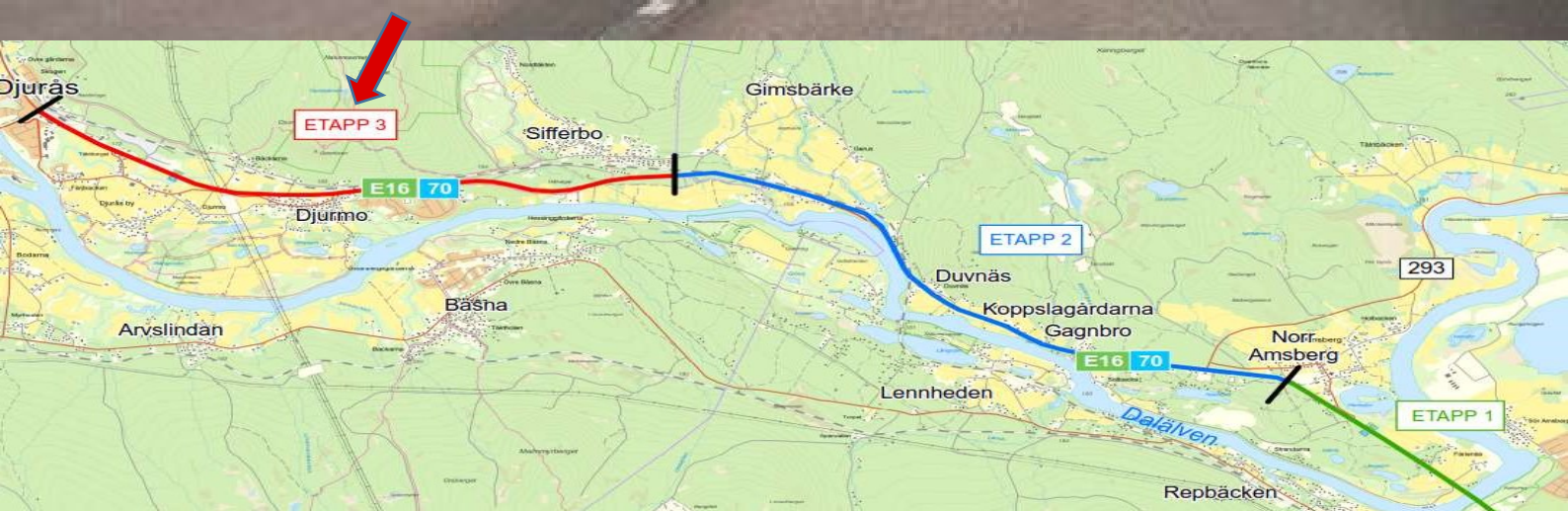


PM Ändringar efter granskning av vägplan E16/väg 70, Borlänge-Djurås, delen Sifferbo- Djurås (etapp 3), Gagnef kommun, Dalarnas län

12704143
2021-03-10



Trafikverket

Postadress: Trafikverket, 781 89 Borlänge

E-post: trafikverket@trafikverket.se

Telefon: 0771-921 921

Dokumenttitel: PM Ändringar efter granskning av vägplan

Författare: Sweco

Dokumentdatum: 2021-03-10

Ärendenummer: TRV 2018/97927

Kontaktperson: Patrick Svärd, Trafikverket

Innehåll

1	Motiv till ändringen	4
1.1.	Ändrad gräns för vägplan och viltåtgärder i vägplanens början.....	4
1.2.	Redovisning "MARK SOM ÅTERGÅR" tas bort från plankartorna.....	4
1.3.	Borttagande av mitträcke mellan cirkulationsplats Tåktberget och Djurås	4
1.4.	Justerat innehåll i PM byggnadsverk	4
1.5.	Ändrad refug i C-korsning E16/väg 70/Movägen i Djurmo.....	4
1.6.	Ändring i teckenförklaringarna på plan- och illustrationskartor	4
1.7.	Borttagande av släntmarkeringar där sådana inte ska redovisas.....	4
1.8.	Fel kommun anges i text gällande kommunala planer.....	5
1.9.	Kompletterad förteckning i samband med indragning av allmän väg.....	5
2	Beskrivning av ändringen.....	5
2.2	Ändrade handlingar	5
3	Information till berörda av ändringen	21
4	Kostnadsförändringar	21
5	Ändring av miljökonsekvensbeskrivning.....	21

Med anledning av GDPR redovisas inte PM ändring i sin helhet på nätet. Dokumentet finns i sin helhet utställt på Biblioteket i Djurås, Borlänge kommuns reception och i receptionen på Trafikverket i Borlänge. Det går också bra att kontakta Marcus Lindahl, markförhandlare på Trafikverket, tel 010-123 63 19 , eller via mail marcus.lindahl@trafikverket.se, för att få filen skickad via vanlig post.

1 Motiv till ändringen

1.1. Ändrad gräns för vägplan och viltåtgärder i vägplanens början

Projektet har upptäckt att genom att justera vägplanegränsen mellan vägplanerna för etapp 3 och etapp 2 samt föra över planerade viltåtgärder från etapp 3 till etapp 2 skapas bättre sammanhållna och tydliga vägplaner.

1.2. Redovisning "MARK SOM ÅTERGÅR" tas bort från plankartorna

Projektet har upptäckt att redovisningen på plankartorna inte är illustrerad enligt redovisningskraven som beskrivs i "Rapport Planläggning av vägar och järnvägar".

1.3. Borttagande av mitträcke mellan cirkulationsplats Tåktberget och Djurås

Projektet har upptäckt att planerad hastighet visar sig inte kräva mitträcke utmed platsen vilket utgår.

1.4. Justerat innehåll i PM byggnadsverk

Projektet har upptäckt att justeringar behöver genomföras i PM Byggnadsverk i syfte att förtydliga dokumentet samt regelverk.

1.5. Ändrad refug i C-korsning E16/väg 70/Movägen i Djurmo.

Viss justering av åtgärd i korsning har genomförts på grund av inkomna synpunkter i samband med allmänhetens granskning i syfte att underlätta framkomlighet för jordbruksfordon.

1.6. Ändring i teckenförklaringarna på plan- och illustrationskartor

Projektet har upptäckt att förklaringarna för de olika gränslinjerna för markanspråk på illustrations- och planritningarna behövde tydliggöras.

1.7. Borttagande av släntmarkeringar där sådana inte ska redovisas

Projektet har upptäckt att obefogade släntlinjer behövs rensas bort där redovisning för slänter inte ska finnas vid exempelvis anslutningar.

1.8. Fel kommun anges i text gällande kommunala planer

Inkommen synpunkt i samband med granskning av vägplan uppmärksammade skrivfel gällande översiktsplanen och att Borlänge kommun felaktigt angetts i stället för Gagnef kommun som ägare av översiktsplanen som avses.

1.9. Kompletterad förteckning i samband med indragning av allmän väg

Inkommen synpunkt i samband med granskning av vägplan uppmärksammade att kretsen som berörs av indragning av allmän väg i ”förteckningen över fastigheter som berörs av indragning av väg från allmänt underhåll” är för liten. Samtliga som berörs av indragning av väg ska tas med, vilket medför att förteckningen behöver utökas med tillkommande krets.

2 Beskrivning av ändringen

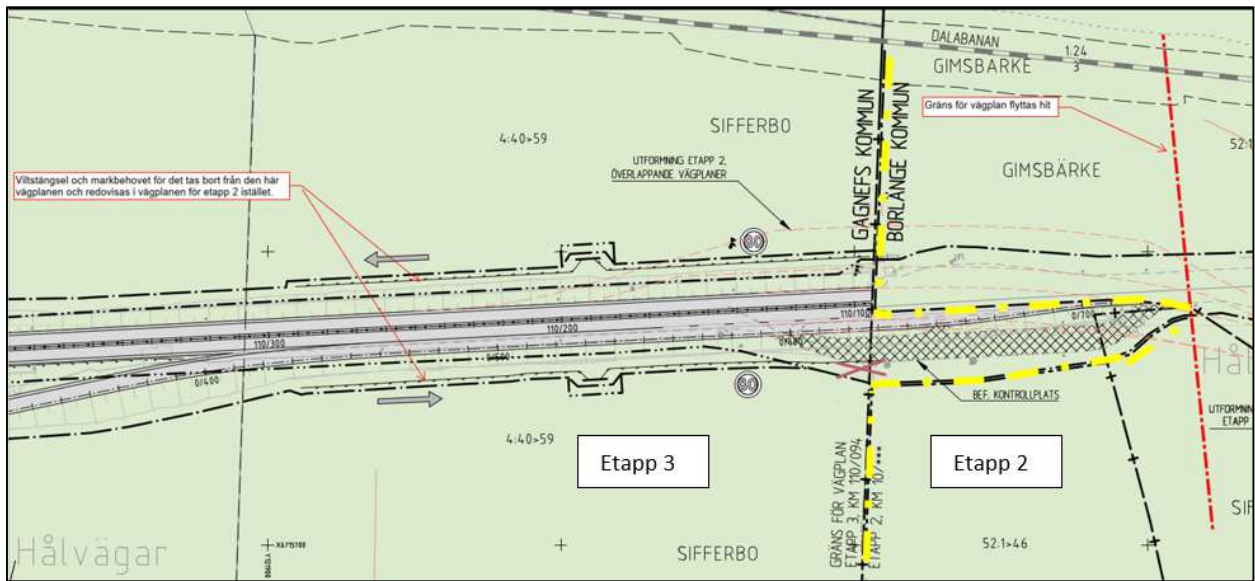
Här nedan anges mer i detalj vad som ändrats samt vilka handlingar som reviderats på grund av ändringen. Beskrivningen av de ändringar som gjorts följer ordningen som presenterats under kapitel 1.

2.2 Ändrade handlingar

Ändrad gräns för vägplan och viltåtgärder i vägplanens början

Ändrad vägplanegräns medför enbart en formell ändring och påverkar inte anläggning ny väg.

Vägplanegränserna för etapp 2 och etapp 3 går sedan tidigare omlott med varandra samt passerar över Borlänge kommungräns, se figur 1. Den delen som går omlott innefattar början av etapp 3 och slutet av vägplanen för etapp 2. Inom den del som går omlott mellan de båda vägplanerna finns de nya anläggningsdelarna kontrollplats och viltåtgärder (viltstängsel och 2 viltuthopp). Genom att justera etappgränsen genom att förlänga etapp 3 bakåt cirka 110 m österut (från tidigare sektion KM 110/094 till ny sektion KM 109/980) och låta etappen gå omlott över etapp 2 utmed en längre sträcka skapas samtidigt en bättre sammanhållen och tydlig anläggning för de båda vägplanerna som bland annat tydligare visar att befintlig kontrollplats (som kommer att rivas) hör till vägplanen för etapp 3. Vägplanen för etapp 3 blir därmed 114 meter längre. Gränslinjen för vägplanens början ges nu även en rak form vilket bidrar till att tydliggöra gränsen ytterligare, se figur 1.



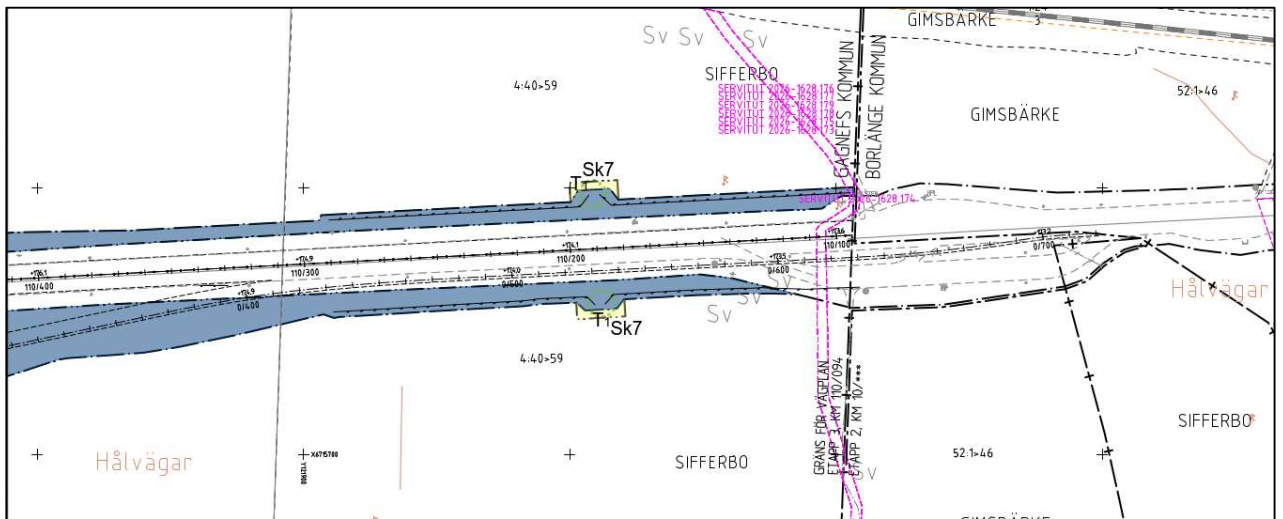
Figur 1. Utklipp från tidigare illustrationskarta där ändringarna för vägplanegräns och viltåtgärder redovisas med förklaringstext. Här visas även tidigare vägplanegräns (som förtydligats ytterligare med gulstreckad linje) som synes även tidigare passerat över Borlänge kommungräns.

Tidigare bestod anläggningsdelarna viltstängsel och viltuthopp av en kort sträcka och skulle även tappa sin funktion om dessa skulle anläggas i etapp 3 och det skulle visa sig att byggnationen för etapp 2 och dess sammanhängande viltåtgärder skulle komma att förskjutas framåt i tid. Viltåtgärderna behålls i samma läge som tidigare men hör nu till vägplanen för etapp 2 i stället och har möjlighet att kunna anpassas efter föreslagna kontrollplatser i etapp 2.

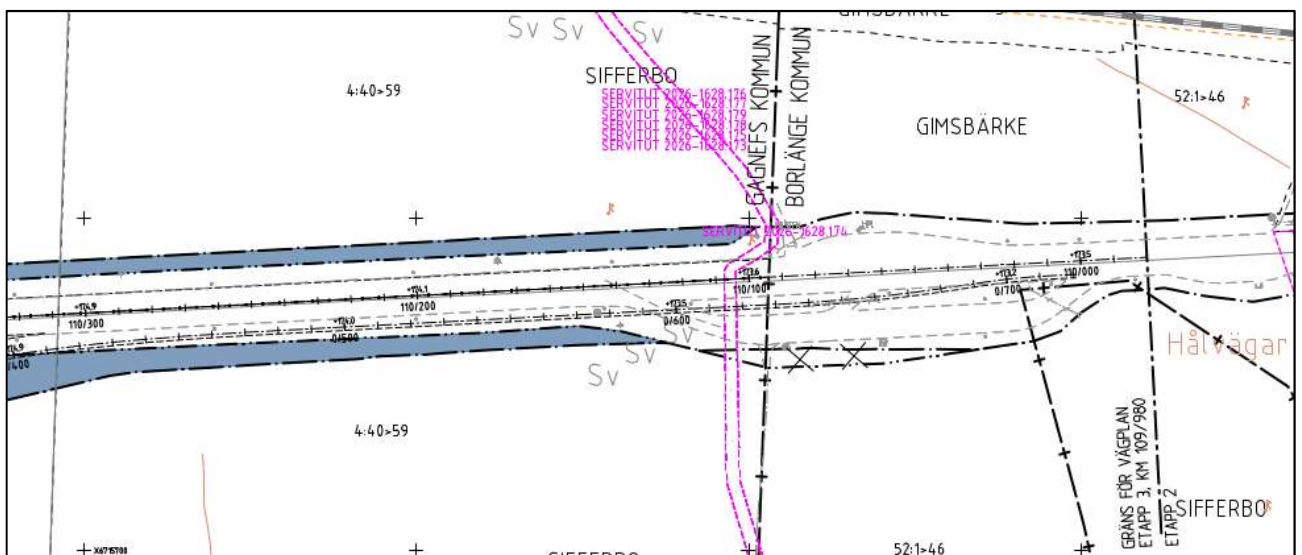
Följande handlingar har reviderats:

- **Plankarta: 300T0201**

Ändringen medför att vägrätt och tillfällig nyttjanderätt för anläggande av viltuthopp, skyddsåtgärd för viltuthopp (Sk7) som fanns med i vägplanens början utgår samt att ytan för befintlig kontrollplats lämnas tillbaka och anges som "MARK SOM ÅTERGÅR", se figur 2 och figur 3.

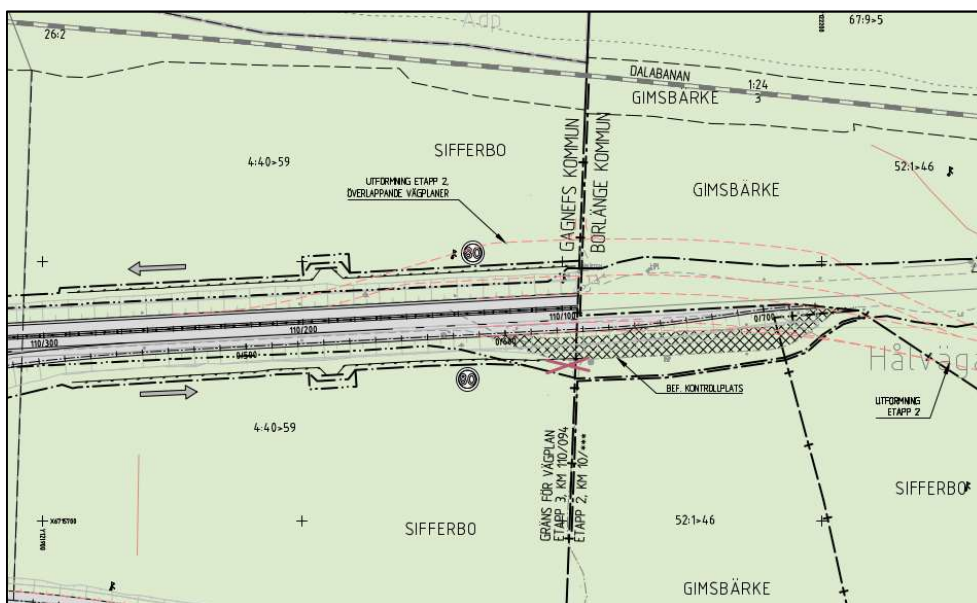


Figur 2. Plankarta före ändring då viltstängsel och viltuthopp fanns med i vägplanen och innan ändring av vägplanegräns.

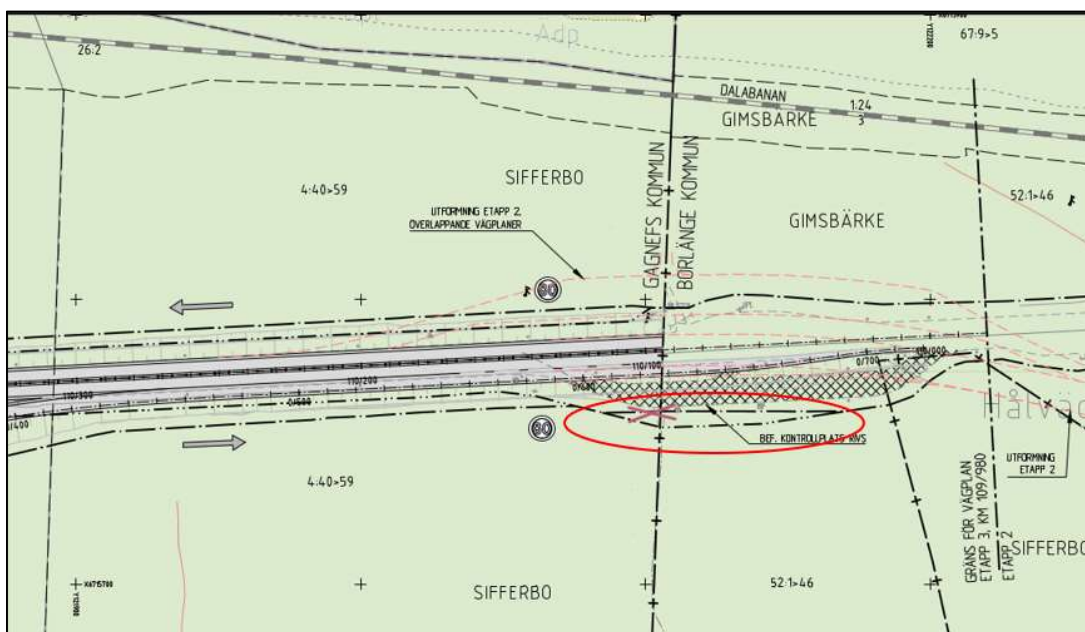


Figur 3. Plankarta efter flytt av vägplanegräns samt borttagande av viltstängsel och viltuthopp. Här redovisas även att "INDRAGNING AV VÄG FRÅN ALLMÄNT UNDERHÅLL" för ytan som utgör befintlig kontrollplats (se yta med kryss) har tillkommit i vägplanen.

- Illustrationskarta: 300T0501, se figur 4 och figur 5.



Figur 4. Illustrationskarta före ändrad gräns för vägplan och viltätgärder i vägplanens början.



Figur 5. Illustrationskarta efter ändrad gräns för vägplan och viltätgärder i vägplanens början. Här redovisas även avgränsning mellan olika typer av markanspråk för "INDRAGNING AV VÄG FRÅN ALLMÄNT UNDERHÅLL" för ytan som utgör befintlig kontrollplats och som har tillförts vägplanen sedan granskningen (se röd cirkel som markerar detta, OBS! är ej en del av ritningen).

- **Planbeskrivningen: 3C070005**

Under kapitel 8.1.1. Vägområde för allmän väg. Den tidigare arealen för i anspråkstagande av skogsmark på 84 000 m² har justerats till 83 000 m² på grund av de borttagna anläggningsdelarna, se figur 6 och figur 7.

Vägplanens åtgärder leder till i att cirka 178 000 m² mark tas i anspråk med ny vägrätt. Marktyper som berörs är 84 000 m² skogs-, 48 000 m² åker-, 44 700 m² öppen-, 450 m² industri- samt 850 m² tomtmark.

Figur 6. Text i planbeskrivningen före ändring där den tidigare arealen för i anspråkstagen skogsmark som ändras i och med anläggningsdelar som utgår är markerat med gul överstrykning.

Vägplanens åtgärder leder till i att cirka 178 000 m² mark tas i anspråk med ny vägrätt. Marktyper som berörs är 83 000 m² skogs-, 48 000 m² åker-, 44 700 m² öppen-, 450 m² industri- samt 850 m² tomtmark.

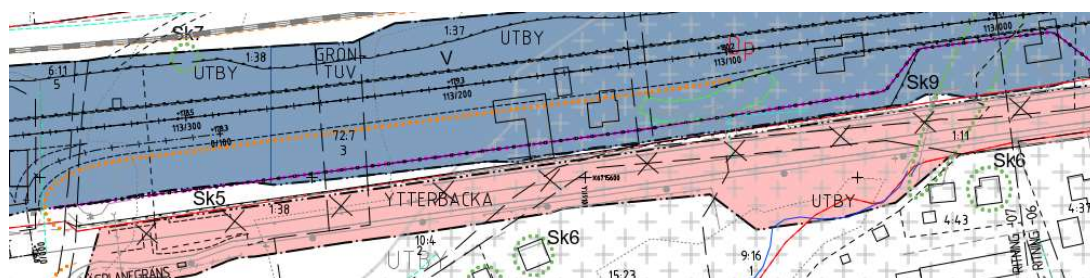
Figur 7. Text i planbeskrivningen efter ändring där den arealen för i anspråkstagen skogsmark minskats i och med anläggningsdelar som utgår är markerat med gul överstrykning.

- **Fastighetsförteckningen: 3M150001**

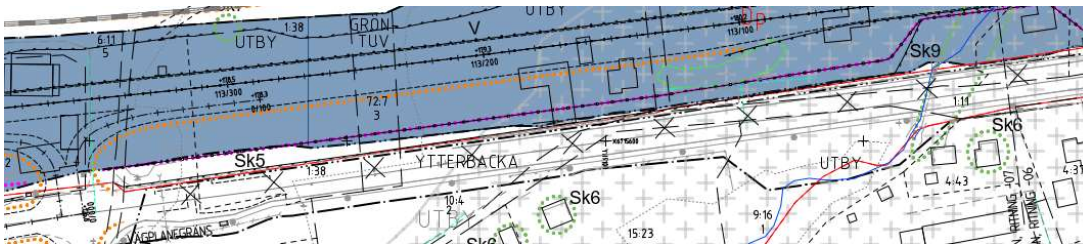
På grund av ändrad etappindelning samt att viltstängsel och viltuthopp tas bort ur vägplanen påverkas de närliggande fastigheterna Gagnef Sifferbo 4:40, Gagnef Sifferbo 20:30 och Borlänge Gimsbärke 52:1. Gagnef Sifferbo 4:30 och Borlänge Gimsbärke 52:1 finns inte med i fastighetsförteckningen sedan tidigare då inget nytt vägområde tas utmed dessa fastigheter. Gagnef Sifferbo 4:40 har funnits med i fastighetsförteckningen sedan tidigare och får nu nytt (minskat) markintrång. Det markintrång som minskar är vägrätt och tillfällig nyttjanderätt som minskar med 863 m² respektive 130 m². Arealen för den minskade tillfälliga nyttjanderätten i planbeskrivningen föranleder inte justeringar på grund av tidigare avrundningar.

Redovisning "MARK SOM ÅTERGÅR" tas bort från plankartorna

Den tidigare redovisningen "MARK SOM ÅTERGÅR" och som visades med rosa yta och kryssat område på plankartorna har justerats genom att den rosa ytan har plockats bort och redovisas i stället som enbart ett kryssat område och som "INDRAGNING AV VÄG FRÅN ALLMÄNT UNDERHÅLL", se exempel på ändringen av redovisningen för detta i plankartan i figurerna 8 och 9. Se även hur redovisningen i teckenförklaringen ändrats med hjälp av figurerna 10 och 11.



Figur 8. Visar exempel (ur plankarta 300T0207) på den tidigare redovisningen "MARK SOM ÅTERGÅR" och "INDRAGNING AV VÄG FRÅN ALLMÄNT UNDERHÅLL" och som visades med både rosa yta och område som kryssats.



Figur 9. Visar exempel (ur plankarta 300T0207) efter att den rosa ytan "MARK SOM ÅTERGÅR" tagits bort och att enbart kryssad yta "INDRAGNING AV VÄG FRÅN ALLMÄNT UNDERHÅLL" finns kvar i plankartan.

TECKENFÖRKLARING PLANKARTA		KOORDINATSYSTEM PLAN: SWEREF 99 1545 HÖJD: RH2000
MARKANSPRÅK		
----- GRÄNS FÖR VÄGOMRÅDE ----- GRÄNSNING MELLAN OLIKA TYPER AV MARKANSPRÅK		
V	NYTT VÄGOMRÅDE MED VÄGRÄTT	V1: BRO/TRUMMA, UTLOPPSÖKEN V2: DAGVATTENLEDNING V3: MARKANPASSNING FÖR BLANDSKYDD
Vi	NYTT VÄGOMRÅDE MED INSRÄNKT VÄGRÄTT	
	MARK SOM ÅTERGÅR	
T	TILFÄLLE NYTTJANDERÄTT, FRÅN BYGGSTART TILL 2 MÅNADER EFTER GODKÄND SLUTBESKUTNING - T1: FÖR ATT ÅTGÄRDA/ANLÄGGA BRO/TRUMMA/DIKE/VILTUTHOPP/VILTSTÄNGSEL T2: FÖR TILFÄLLE VÄG/OMLEDNING AV TRAFIK T3: ETABLERING OCH UPPLAG	
SKYDDSÅTGÄRDER OCH FÖRSIKTIGHETSMÅTT		

Figur 10. Visar teckenförklaringen i plankartorna innan ändring då redovisning "MARK SOM ÅTERGÅR" fanns med.

TECKENFÖRKLARING PLANKARTA		KOORDINATSYSTEM PLAN: SWEREF 99 1545 HÖJD: RH2000
MARKANSPRÅK		
----- GRÄNS FÖR VÄGOMRÅDE ----- AVGRÄNSNING MELLAN OLIKA TYPER AV MARKANSPRÅK		
V	NYTT VÄGOMRÅDE MED VÄGRÄTT	V1: BRO/TRUMMA, UTLOPPSÖKEN V2: DAGVATTENLEDNING V3: MARKANPASSNING FÖR BLANDSKYDD
Vi	NYTT VÄGOMRÅDE MED INSRÄNKT VÄGRÄTT	
	MARK SOM ÅTERGÅR	
T	TILFÄLLE NYTTJANDERÄTT, FRÅN BYGGSTART TILL 2 MÅNADER EFTER GODKÄND SLUTBESKUTNING - T1: FÖR ATT ÅTGÄRDA/ANLÄGGA BRO/TRUMMA/DIKE/VILTUTHOPP/VILTSTÄNGSEL T2: FÖR TILFÄLLE VÄG/OMLEDNING AV TRAFIK T3: ETABLERING OCH UPPLAG	
SKYDDSÅTGÄRDER OCH FÖRSIKTIGHETSMÅTT		

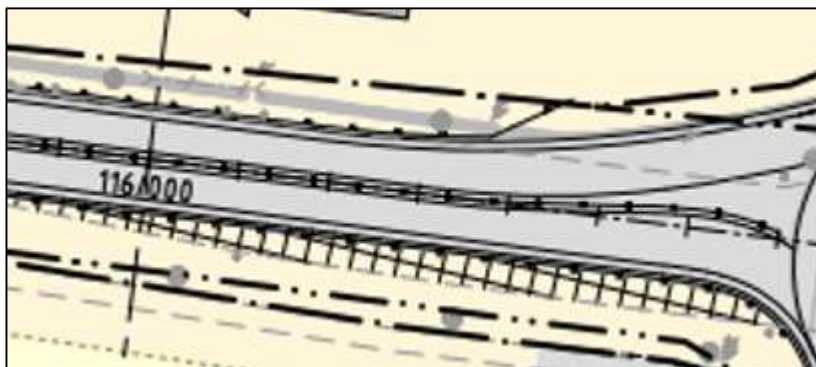
Figur 11. Visar teckenförklaringen i plankartorna efter ändring då redovisning "MARK SOM ÅTERGÅR" tagits bort.

Följande handlingar har reviderats:

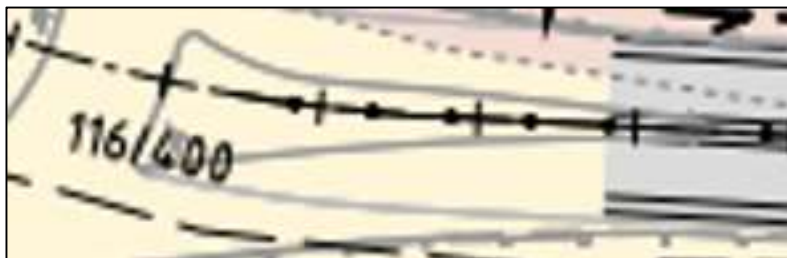
- **Plankartor: 300T0201–300T0213** gällande justerad teckenförklaring samt
- **Plankartor: 201T0205-201T0209** gällande de aktuella områdena som ändrat redovisning för yta "MARK SOM ÅTERGÅR" och "INDRAGNING AV VÄG FRÅN ALLMÄNT UNDERHÅLL" till endast "INDRAGNING AV VÄG FRÅN ALLMÄNT UNDERHÅLL".

Borttagande av mitträcke mellan cirkulationsplats Täckberget och Djurås

Den planerade hastigheten 60 km/h visar sig inte kräva anläggande av mitträcke utmed platsen och det tidigare planerade mitträcket på cirka 470 meter (mellan KM 115/930-116/400) utgår därmed som åtgärd, se inzoomade figurer vid det tidigare mitträckets början och slut i figur 12 resp. figur 13.



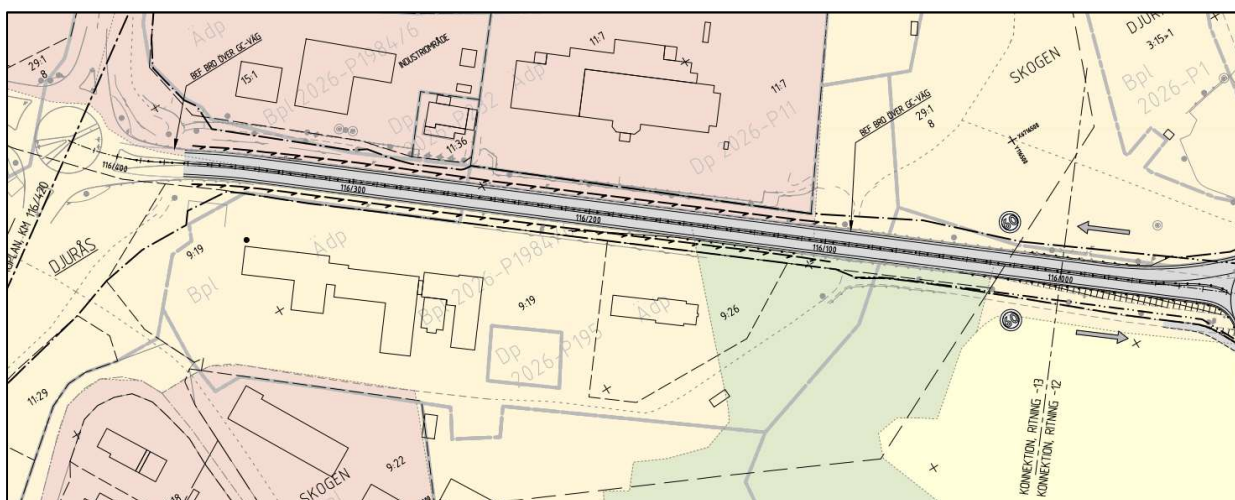
Figur 12. Visar det tidigare mitträckets (prickad svart linje) början vid cirkulationsplats Täckberget.



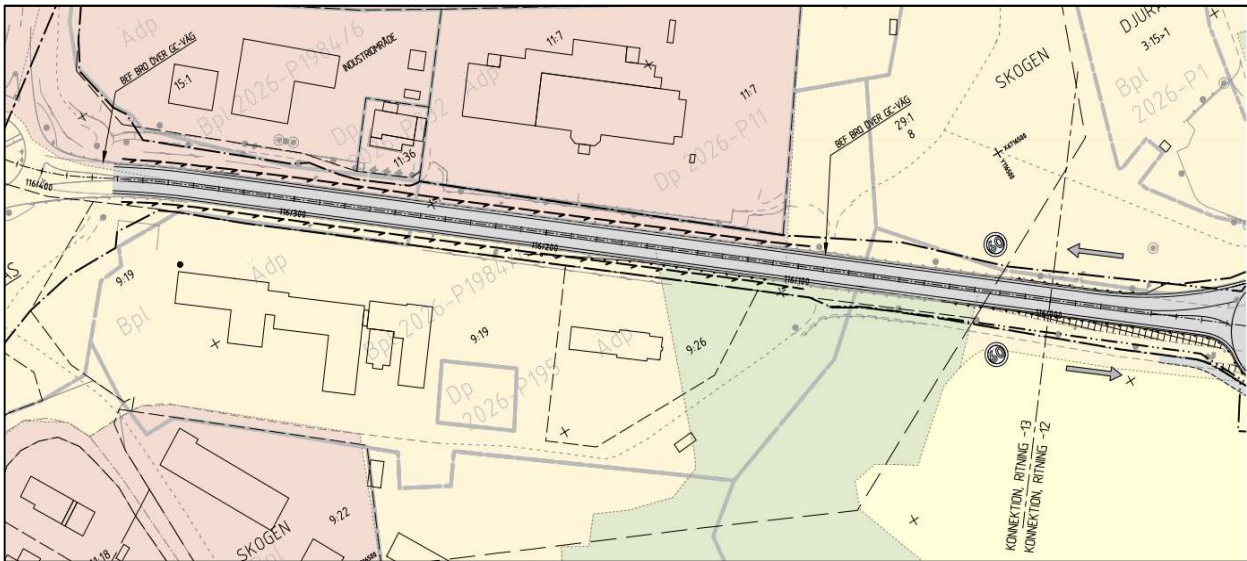
Figur 13. Visar det tidigare mitträckets (prickad svart linje) slutpunkt vid cirkulationsplats Djurås.

Följande handlingar har reviderats:

- **Illustrationskartor: 300T0512 och 300T0513, se figur 14 och figur 15.**

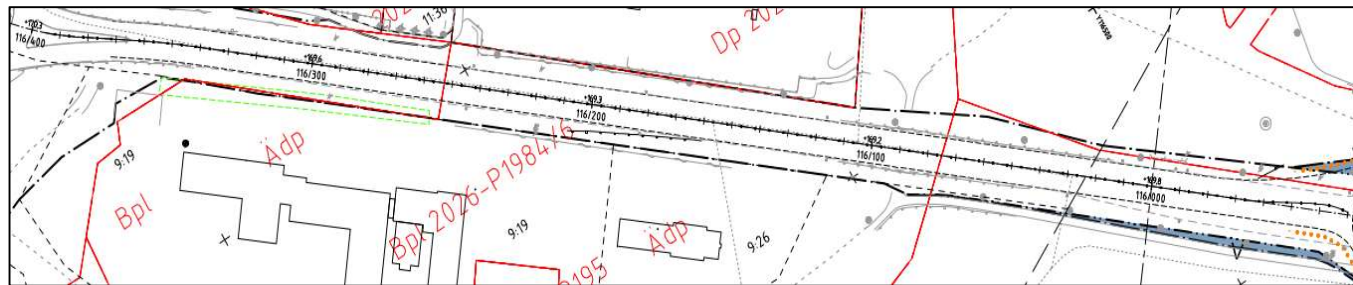


Figur 14. Visar illustrationskartan (300T0513) och hela sträckan där mitträcke mellan cirkulationsplatserna Täckberget och Djurås var planerat före ändring genomfördes. Den streckade linjen som redovisar mitträcket kan anas i vägmitt i denna mycket utzoomade figur.

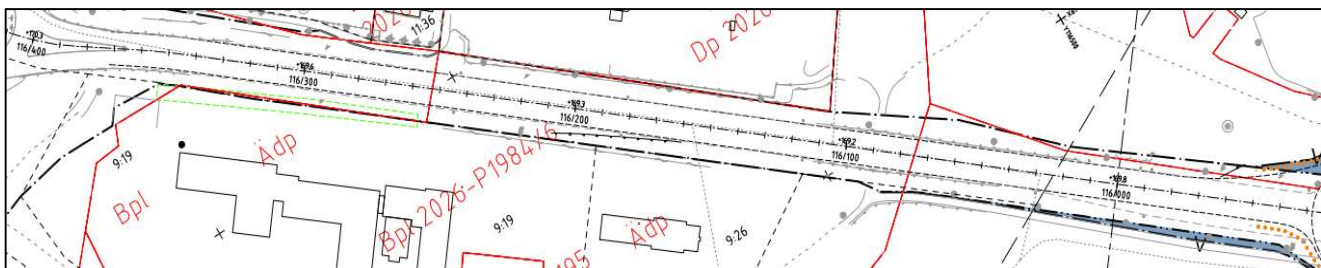


Figur 15. Visar illustrationskartan (300T0513) och hela sträckan efter ändring där mitträcke mellan cirkulationsplatserna Tåktberget och Djurås har tagits bort.

- **Plankartor: 300T0212 och 300T0213, se figur 16 och figur 17.**



Figur 16. Visar plankartan (300T0213) och tidigare mitträcke mellan cirkulationsplatserna Tåktberget och Djurås före ändring i illustrationskartan.



Figur 17. Visar Plankartan (300T0213) sträckan mellan Tåktberget och Djurås efter att mitträcket har tagits bort.

- **PM byggnadsverk: 3K140001**

Text där mitträcke monteras över befintliga gång- och cykelbroar utmed platsen har justerats i PM byggnadsverk. De befintliga gång- och cykelbroarna i Djurås som påverkas av åtgärden finns markerade inuti illustrationskartan (KM 116/100 samt KM 116/400) i figur 14 och 15 ovan.

Bro 20-965-1 över GC-väg vid Djurås (KM 16/100)

Justerad text sidan 10, se figur 18 och figur 19.

Gång- och cykelvägen under bron är belyst och dess fria öppning är 4,0 m bred och 2,7 m hög. Den fria brobredden är 13,0 m för E16/väg 70, vilket gör att den inrymmer planerade ~~mitträckesseparerade~~ 1+1 körfält utan åtgärder på bron.

Figur 18. Text i PM byggnadsverk före ändring, där text som tas bort är markerad med rött streck.

Gång- och cykelvägen under bron är belyst och dess fria öppning är 4,0 m bred och 2,7 m hög. Den fria brobredden är 13,0 m för E16/väg 70, vilket gör att den inrymmer planerade 1+1 körfält utan åtgärder på bron.

Figur 19. Text i PM byggnadsverk efter ändring.

Bro 20-1318-1 över GC-väg 50 m öster om korsning med riksväg 71 i Djurås (KM 16/400)

Justerad text i PM byggnadsverk, sidan 11, se figur 20 och figur 21.

bredast närmast cirkulationsplatsen. Den fria brobredden gör att bron inrymmer de planerade åtgärderna på ~~mitträckesseparerade~~ 1+1 körfält utan åtgärder på bron.

Figur 20. Text i PM byggnadsverk före ändring, där text som tas bort är markerad med rött streck.

bredast närmast cirkulationsplatsen. Den fria brobredden gör att bron inrymmer planerade 1+1 körfält utan åtgärder på bron.

Figur 21. Text i PM byggnadsverk efter ändring.

- **Planbeskrivningen: 3C070005**

Text gällande borttagande av mitträcke ovan de båda GC-broarna i Djurås har även lett till justeringar i text i planbeskrivningen kapitel 4.2.8 (sidan 44), enligt figur 22.

Befintlig vägbro 20-965-1 över gång- och cykelväg vid Djurås

Den fria brobredden inrymmer den planerade åtgärden ~~med mitträckesseparering~~ och 1+1 körfält. Inga åtgärder på bron är nödvändiga.

Befintlig vägbro 20-1318-1 över gång- och cykelväg 50 m öster om korsning med riksväg 71 i Djurås

Den fria brobredden inrymmer den planerade ~~åtgärderna~~ åtgärden ~~med mitträckesseparering~~ och 1+1 körfält. Inga åtgärder på bron är nödvändiga.

Figur 22. Redigerad text i planbeskrivningen (enligt rosa markering) gällande borttagande av planerat mitträcke ovan de båda gång- och cykelbroarna i Djurås.

Justerat innehåll i PM byggnadsverk (3K140001)

Flertalet ytterligare justeringar har genomförts i PM Byggnadsverk (3K140001) mellan versionerna som presenterades i Granskningshandlingen (dat. 2020-03-20) och Fastställelsehandlingen (dat. 2021-02-12) genom att otydligheter uppmärksammats inom projektet. Ändringarna anges av figurena 23-30. Där ändringar lett till att även planbeskrivningen har behövt justeras anges detta under den aktuella ändringen.

Följande handlingar har justerats:

- **PM byggnadsverk: 3K140001**

Ändrad åtgärd för bro 20-1079-1 över GC-väg i Djurmo

Tillagd text sidan 6 om att räcke ska monteras i skiljebank, angiven med gul markering i figur 23.

Befintlig bro 20-1079-1 över gc-väg i Djurmo

Korrigerig av lutande räckesståndarna som inte står i lod.

Bron kompletteras med mitträcke. Räckestyp enligt samma system som anslutande räckan längs sträckan.

Figur 23. Tillagd text i PM byggnadsverk markerad med gult streck.

Ändrad text sidan 9-10 i PM byggnadsverk. Föreslagna åtgärder under rubrik "2.1.1 Bro 20-1079-1 över gc-väg i Djurmo" har justerats, se figur 24 och figur 25.

i samma läge som befintlig väg. ~~Inga åtgärder på bron är nödvändiga utöver korrigerig av de lutande räckesståndarna.~~

Figur 24. Tidigare text (sidan 9) som tagits bort (markerad med rött streck).

i samma läge som befintlig väg.

Föreslagna åtgärder:

Korrigerig av de lutande räckesståndarna som inte står i lod.

Bron kompletteras med mitträcke. Räckestyp enligt samma system som anslutande räckan längs sträckan.

9

Mitträcke på befintlig bro ska monteras i skiljebalk, skiljebalkens överyta ska vara placerad i nivå med överkant beläggning.

Figur 25. Ny text i PM byggnadsverk (sidan 9-10) där tillagd text har markerats med gult.

- **Planbeskrivningen: 3C070005**

Ovan ändring gällande bro 20-1079-1 över GC-väg i Djurmo medför att ändringar behöver genomföras även i planbeskrivningens kapitel 4.2.8. Broar och andra byggnadsverk (sidan 43). De textdelar som tagits bort ur planbeskrivningen redovisas i figur 26.

Befintlig vägbro 20-1079-1 över gång- och cykelväg i Djurmo

Den fria brobredden inrymmer de planerade åtgärderna med mitträckesseparering och 1+1 körfält. ~~Inga åtgärder på bron är nödvändiga.~~

Figur 26. Redigerad (borttagen) text ur planbeskrivningen enligt rosa markering gällande befintlig gång- och cykelbro i Djurmo.

Viltåtgärder

Text omarbetad och förtydligad i PM byggnadsverk gällande viltuthopp på sidan 8, enligt figur 27 och figur 28 samt sidan 27, enligt figur 29 och figur 30 .

Viltåtgärder

Uthopp:

Utformas enligt krav i VGU Publ 2020:029 och 2020:031. Uthoppets höjd mellan övre och nedre nivå (effektiv höjd) ska vara 1,6 m. Den effektiva höjden gäller vid måttet 1,0 m horisontellt från utsida av vertikalt fall, se principskiss, Figur 8.

Figur 27. Text i PM byggnadsverk före ändring.

Viltåtgärder

Uthopp:

Utformas med den största nivåskillnaden mellan mark på ömse sidor om konstruktionen inte större än 1,5 m (i liv med muren), så att Krav Brobyggande inte ska gälla för utformningen och dimensioneringen av dessa. Effektiv höjdskillnad av minst 1,6 m ska dock gälla ca 0,6 m från muren. Se principskiss, Figur 8.

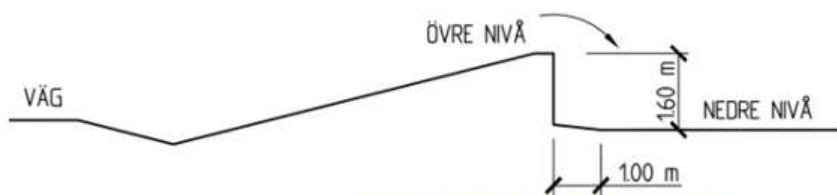
Figur 28. Text i PM byggnadsverk efter ändring.

3.5.8 Viltåtgärder

Uthopp:

Utformas enligt krav i VGU Publ 2020:029 och 2020:031. Uthoppets höjd mellan övre och nedre nivå (effektiv höjd) ska vara 1,6 m. Den effektiva höjden gäller vid måttet 1,0 m horisontellt från utsida av vertikalt fall, se principskiss, Figur 8. Om nivåskillnaden i linje med utsida stödkonstruktion utformas med mått mindre än 1,5 m godtas att kraven i Krav brobyggande inte tillämpas.

Öppningar i viltstängslet ska utformas så att risken för att vilt tar sig in i vägområdet minimeras. För att vilt som hamnar i vägområdet ska kunna ta sig ut ska viltuthopp anläggas. Uthoppen ska utformas så att de möjliggör att vilt tar sig ut från vägområdet samtidigt som dom förhindras ta sig in. Lägen för uthoppen framgår av Tabell 2, Lista viltuthopp.



Figur 8, principskiss viltuthopp i område där vägen ligger i nivå med omgivande mark.

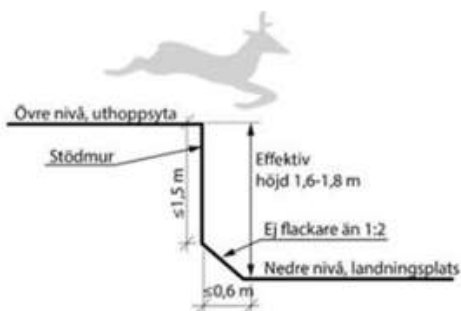
Figur 29. Text i PM byggnadsverk före ändring (det som ändras är markerat med gult, gäller även figur).

3.5.8 Viltåtgärder

Uthopp:

Viltuthopp ska utformas med den största nivåskillnaden mellan mark på ömse sidor om konstruktionen inte större än 1,5 m (i liv med muren), så att Krav Brobyggande inte ska gälla för utformningen och dimensioneringen av dessa. Effektiv höjdskillnad av minst 1,6 m ska dock gälla ca 0,6 m från muren.

Öppningar i viltstängslet ska utformas så att risken för att vilt tar sig in i vägområdet minimeras. För att vilt som hamnar i vägområdet ska kunna ta sig ut ska viltuthopp anläggas. Uthoppen ska utformas så att de möjliggör att vilt tar sig ut från vägområdet samtidigt som dom förhindras ta sig in. Lägen för uthoppen framgår av Tabell 2, Lista viltuthopp.



Figur 8, principskiss viltuthopp

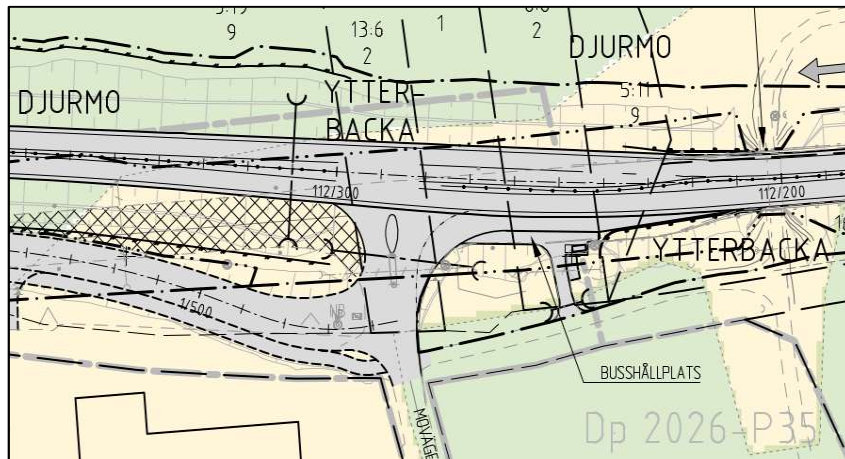
Figur 30. Text i PM byggnadsverk efter ändring (det som har ändrats är markerat med gult, gäller även figur).

Ändrad refug i C-korsning E16/väg 70/Movägen i Djurmo.

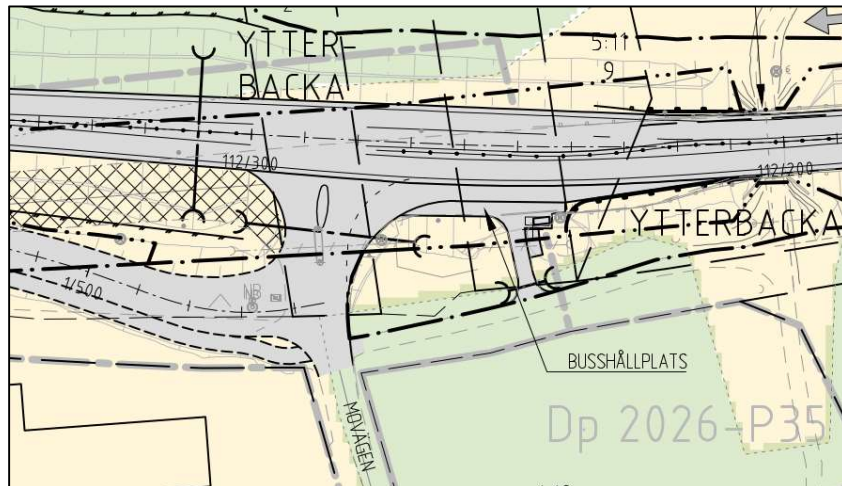
Den tidigare refugen i korsningen E16/väg 70/Movägen har smalnats av för att förbättra framkomligheten för bredare fordon.

Ändringen leder till att följande handling ändras:

Illustrationskarta: 300T0505, se figur 31 och figur 32.



Figur 31. Visar aktuell korsning med den bredare refugen före ändring.



Figur 32. Visar aktuell korsning med en något smalare refug efter ändring.

Ändring i teckenförklaringarna på plan- och illustrationskartor

Texten "PRELIMINÄR GRÄNS FÖR VÄGOMRÅDE" samt "PRELIMINÄR AVGRÄNSNING MELLAN OLIKA TYPER AV MARKANSPRÅK" är ändrad till texten "GRÄNS FÖR VÄGOMRÅDE" respektive "AVGRÄNSNING MELLAN OLIKA TYPER AV MARKANSPRÅK".

Ändringarna resulterar i att följande handlingar har reviderats:

- **Plankartor: 300To201–300To213 samt**
- **Illustrationskartor: 300To501–300To513, se exempel i figur 33 och figur 34.**

TECKENFÖRKLARING ILLUSTRATIONSKARTA		KOORDINATSY
MARKANSPRÅK		PLAN: SWEREF 99 HÖJD: RH2000
— · — · — · — · — · —	PRELIMINÄR GRÄNS FÖR VÄGOMRÅDE	
— · · · — · · · — · · · —	PRELIMINÄR AVGRÄNSNING MELLAN OLIKA TYPER AV MARKANSPRÅK	

Figur 33. Visar text i teckenförklaringen innan ändring gjorts av förklaring av markanspråkslinjerna (här; exempel från illustrationskarta).

TECKENFÖRKLARING ILLUSTRATIONSKARTA		KOOR
MARKANSPRÅK		PLAN: HÖJD:
— · — · — · — · — · —	GRÄNS FÖR VÄGOMRÅDE	
— · · · — · · · — · · · —	AVGRÄNSNING MELLAN OLIKA TYPER AV MARKANSPRÅK	

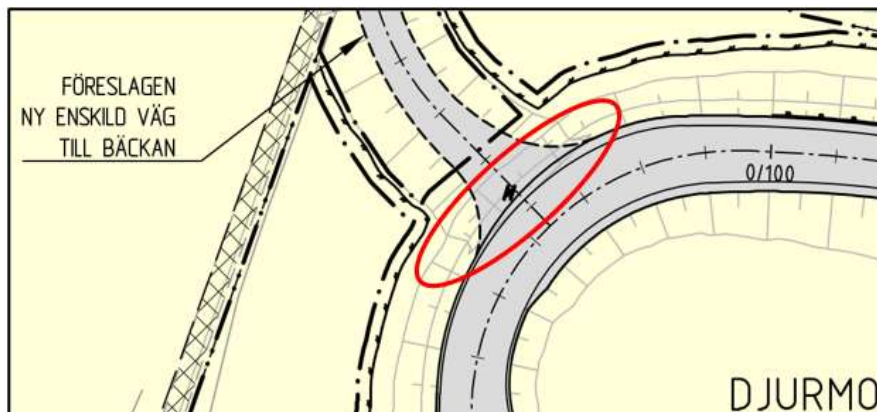
Figur 34. Visar text i teckenförklaringen efter ändring gjorts av förklaring av markanspråkslinjerna (här; exempel från illustrationskarta).

Borttagande av släntmarkeringar där sådana inte ska redovisas

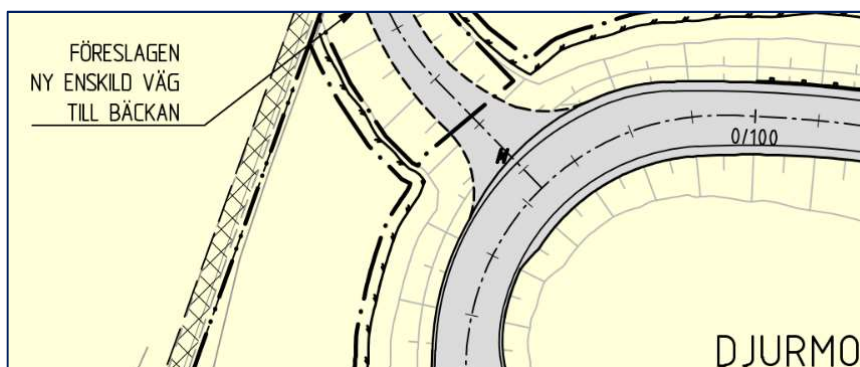
Släntlinjer har tagits bort där de tidigare felaktigt passerade över anslutningsvägar och andra anläggningsdelar där släntlinjer inte ska redovisas.

Ändringarna resulterar i att följande handlingar har reviderats:

- **Illustrationskartor: 300T0501–300T0513, se figur 35 och figur 36.**



Figur 35. Visar exempel innan släntlinjer har rensats bort (se inringat område), här ritning 300T0508 (trafikplatsen i Djurmo och anslutningsvägen mot Bäcken).



Figur 36. Visar exempel efter att släntlinjer har rensats bort, här ritning 300T0508 (trafikplatsen i Djurmo och anslutningsvägen mot Bäcken).

Fel kommun anges i text gällande kommunala planer

På grund av inkommen synpunkt i samband med granskning av vägplan har den tidigare felskrivningen i planbeskrivningens kapitel 3.3.1. sidan 17 ”Borlänge kommuns översiktsplan fastställd den...” ändrats till ”Gagnef kommuns översiktsplan fastställd den...”

Ändringarna resulterar i att följande handling har justerats:

- **Planbeskrivningen: 3C070005, se figur 37 och figur 38.**

3.3.1. Kommunala planer
Översiktsplan Gagnef kommun
Borlänge kommuns översiktsplan antogs 21 oktober 1998.

Figur 37. Text i planbeskrivningen innan ändring.

3.3.1. Kommunala planer
Översiktsplan Gagnef kommun
Gagnef kommuns översiktsplan antogs 21 oktober 1998.

Figur 38. Text i planbeskrivningen efter ändring.

Kompletterad förteckning i samband med indragning av allmän väg

Indragning av allmän väg har tidigare endast omfattats av dem som har mark under vägen som dras in, men enligt prejudikat (vägförordningen 4 kap 5 § st. 2.) ska samtliga som berörs av indragning tas med i förteckning över de fastigheter som berörs av indragning.

Ändringarna resulterar i att följande handling har justerats:

- **Bilaga Fastigheter som berörs av indragning av väg**

Förteckningen är kompletterad med Sifferbo GA:1 och fastigheter som inte är med i Sifferbo GA:1 men som berörs av indragningen av väg 902. För Tåktbergsvägen (väg 592.1) har båtnadsområdet utökats. För delar som berörs av E16/väg 70 har Gagnef Djurmo GA: 5 kompletterats. Figurerna 39 och 40 visar utklipp från förteckningens första sida i granskningshandlingen respektive förstasidan efter ändring efter granskning genomförts. Indragning av väg för kontrollplats 110/086-110/663 har också kompletterats sedan granskningen och berörda fastigheter markeras som gult i figur 40.

Med anledning av GDPR redovisas inte PM ändring i sin helhet på nätet. Dokumentet finns i sin helhet utställt på Biblioteket i Djurås, Borlänge kommuns reception och i receptionen på Trafikverket i Borlänge. Det går också bra att kontakta Marcus Lindahl, markförhandlare på Trafikverket, tel 010-123 63 19 , eller via mail marcus.lindahl@trafikverket.se, för att få filen skickad via vanlig post.

3 Information till berörda av ändringen

De som berörs av ändringarna "Ändrad gräns för vägplan och viltåtgärder i vägplanens början" samt "Kompletterad förteckning i samband med indragning av allmän väg" har fått information om dessa ändringar via brev och erbjudits minst 14 dagar på sig att inkomma med yttrande.

Gällande "Ändrad gräns för vägplan och viltåtgärder i vägplanens början" har utskick gjorts till berörda fastighetsägare för att informera om dessa ändringar.

Gällande "Kompletterad förteckning i samband med indragning av allmän väg" har utskick kompletterats till samtliga delägare. Tidigare genomfördes utskick enbart till ordförande i föreningarna. Kompletterade utskick har gjorts till Djurmo GA:5 (gäller indragning av E16/väg 70) samt Sifferbo GA:1 och berörda fastigheter (gäller för väg 902). För Tåktbergsvägen (väg 592.1) har utskick gjorts inom det utökade båtomsområdet.

Synpunkter som inkommit med anledning av ändringarna finns sammanställda och besvarade i ett kompletterande utlåtande.

4 Kostnadsförändringar

Ändringen medför ingen väsentlig påverkan på kostnaderna.

5 Ändring av miljökonsekvensbeskrivning

Ändringarna har inte föranlett någon ändring av MKB.

Borlänge, 2021-03-10



Patrick Svärd, Projektledare



TRAFIKVERKET

Trafikverket, 781 89 Borlänge. Besöksadress: Röda vägen 1, Hus 26.
Telefon: 0771-921 921, Texttelefon: 010-123 50 00

www.trafikverket.se