

PM Barnkonsekvensanalys

Väg 229 bytespunkt Norra Sköndal

Stockholms stad, Stockholms län

Granskningshandling 2013-08-23

Projektnummer: 107 587



Dokumenttitel: Väg 229 bytespunkt Norra Sköndal, PM Barnkonsekvensanalys.

Skapat av: Karin Jansson; COWI AB

Dokumentdatum: 2013-08-23

Dokumenttyp: Rapport

DokumentID: 2T140001

Ärendenummer: TRV 2012/1468

Projektnummer: 107 587

Version: 1.0

Publiceringsdatum:

Utgivare: Trafikverket

Kontaktperson: Bertil Nilsson

Uppdragsansvarig: Bertil Nilsson

Tryck:

Distributör: Trafikverket, 172 90 Sundbyberg, telefon: 0771-921 921

Innehåll

1. Bakgrund	4
1.1 Vägplan Väg 229 bytespunkt Norra Sköndal	4
1.2 Barnkonsekvensanalys	4
2. Syfte.....	5
3. Metod	6
3.1 BKA enligt Vägverkets publikation 2005:37	6
3.2 Direktkontakt med barn.....	6
3.3 Intervju med barnföreträdare	6
3.4 Kartläggning av målpunkter	6
3.5 Analys och rekommendationer	7
4. Barns målpunkter, rörelsemönster, resvanor och otrygga/trygga platser	8
4.1 Målpunkter kring bytespunkten.....	8
4.2 Barnens resvanor	10
4.3 Trevliga/ bra respektive otrevliga/läskiga platser	10
5. Analys.....	14
5.1 Bytespunktens och vägen barriäreffekt idag	14
5.2 Konsekvenser av föreslagna förändringar/åtgärder	14
5.3 Rekommendationer.....	16
Bilaga 1 – Körschema skolbesök.....	19
Bilaga 2 – Enkät.....	20
Bilaga 3 – Enkät svarsfrekvenser	23

1. Bakgrund

1.1 Vägplan Väg 229 bytespunkt Norra Sköndal

Bytespunkt Norra Sköndal består av två hållplatser, en på norra och en på södra sidan av väg 229 (Tyresövägen) i höjd med Sköndal. Bytespunkten är Stockholms läns största bytespunkt buss till buss. I dagsläget finns plats för två ledbussar åt gången på vardera hållplats. Det händer att fler än två bussar kommer till hållplatsen samtidigt, särskilt under högtrafik. Detta innebär att bussarna hamnar i kö, som ibland sträcker sig ut till körfälten. Det finns därför behov av att förlänga hållplatserna.

Vägplan Väg 229 bytespunkt Norra Sköndal upprättas för att ge underlag för en förlängning av hållplatserna så att det blir utrymme för fyra ledbussar vid respektive hållplats. I samband med förlängningen av hållplatserna planeras även gång- och cykeltunneln under väg 229 att byggas om. Gång- och cykeltunneln fungerar bl.a. som länk mellan den södra och norra hållplatsen men den används även för att passera vägen till andra målpunkter på respektive sida av vägen. Även andra åtgärder och upprustningar av närmiljön planeras i samband med förlängningen av hållplatserna.

Mer om Vägplan Väg 229 bytespunkt Norra Sköndal finns att läsa i Plan- och miljöbeskrivningen.

1.2 Barnkonsekvensanalys

En säker och utvecklande uppväxtmiljö har stor betydelse för barns hälsa, liv och utveckling. God tillgänglighet för barn betyder att barn på egen hand kan ta sig till skola, fritidsaktiviteter, kamrater m.m. utan att utsättas för olycks- och hälsorisker och utan att de känner sig rädda eller behöver färdas långa omvägar. Samhället bör därför planeras och byggas så att barns behov av en trygg och säker miljö tillgodoses.

FN antog 1989 en konvention om barns rättigheter och Sverige var ett av de första länderna att skriva under konventionen. Konventionen säger bland annat att:

- Barnets bästa ska beaktas vid alla beslut som rör barn (artikel 3).
- Barnets rätt till liv och utveckling ska säkerställas till det yttersta av samhällets förmåga (artikel 6).
- Barnet har rätt att säga sin mening och få den respekterad (artikel 12).

Konventionen innebär bland annat att det krävs att man ser det sammanhang som barnet befinner sig i när man fattar beslut. Vid alla beslut som rör barn ska man pröva om beslutet gynnar barns utveckling eller om barn hindras i sin utveckling. Hänsyn till barn kräver att man vid alla beslut som påverkar barn sätter deras rörelsefrihet, miljö och säkerhet främst. Av dessa skäl ska en Barnkonsekvensanalys (BKA) användas i all planering och projektering av väg- och trafiklösningar som berör barn.

2. Syfte

En Barnkonsekvensanalys (BKA) är en metod för att belysa hur barn och unga påverkas av ett beslut och försäkra sig om att barnets bästa har kommit med i avvägningen och redovisas i beslutsprocessen. En BKA ska ge ett allsidigt beslutsunderlag. Ett syfte med en BKA är att pröva och beskriva vilka åtgärder och utformningar som är de bästa för barnen. BKA:n ska bidra till att finna anpassade lösningar för barn.

Denna barnkonsekvensanalys syftar till att ge tidig input och rekommendationer kring hur bytespunkt Norra Sköndal bör utformas och projekteras för att ge barn goda förutsättningar att röra sig i miljön samt att klarlägga hur barn påverkas av föreslagna åtgärder. Det övergripande syftet med barnkonsekvensanalysen är att bytespunkten ska utformas så barn ges förutsättningar att röra sig fritt, tryggt och säkert utan att behöva ta långa omvägar.

3. Metod

3.1 BKA enligt Vägverkets publikation 2005:37

I en BKA ingår att ta reda på hur den planerade utformningen av projektet kan påverka barn. Hur barns miljöer, det vill säga platser och stråk där barn vanligtvis vistas eller rör sig, påverkas ska utvärderas. Om åtgärder bedöms få eller inte få konsekvenser för barn bör alltid motiveras.

En BKA för vägplanering ska enligt Vägverkets publikation 2005:37 ha följande arbetsgång:

- Kartläggning och beskrivning
- Analys av konsekvenser
- Prövning av åtgärder och redovisning
- Utvärdering

3.2 Direktkontakt med barn

I en BKA är det viktigt att barnens perspektiv beaktas genom att barn tillfrågas och bidrar med synpunkter.

Under kartlägningsprocessen i denna BKA besöktes två skolklasser på Sandåkra-skolan. Syftet med besöken var att få kunskaper om var inom och i närheten av utredningsområdet barn rör sig, hur ofta barn rör sig där samt vilka platser i området som barn tycker om och vilka platser de inte tycker om. I Bilaga 1 finns en beskrivning av hur skolbesöken var upplagda, vad som diskuterades, vilka övningar som genomfördes m.m.

3.3 Intervju med barnföreträdare

I en BKA bidrar vuxna utifrån ett vuxet perspektiv med kunskaper och erfarenheter för att analysera vilka följder ett beslut kan få för barn (ur ett s.k. barnperspektiv).

För att få kunskaper om vilka målpunkter för barn som finns i området och var inom och i närheten av utredningsområdet barn ofta rör sig intervjuades Berit Cederborg, biträdande rektor på Sandåkraskolan. Berit Cederborg har dagligen kontakt med barn i området och kan ur ett barnperspektiv bland annat berätta om vilka målpunkter för barn som finns i området samt vilka stråk och platser de brukar röra sig på.

3.4 Kartläggning av målpunkter

För att kartlägga vilka målpunkter som finns för barn i området gjordes även sökningar på internet, utöver insamlingen av information om målpunkter i samband med skolbesöken och intervjun med barnföreträdare. Framförallt studerades olika internetbaserade kartor, t.ex. på Stockholm stads hemsida (<http://www.stockholm.se/-/Karta>).

3.5 Analys och rekommendationer

Underlagsmaterialet som samlades in vid skolbesöken, intervjun och internet-sökningarna sammanställdes och analyserades. Det insamlade materialet användes för att ta fram rekommendationer kring hur bytespunkten bör utformas för att ge barn bra möjligheter att röra sig fritt och säkert samt för att analysera hur framtagna utformningsskiss (december 2012) påverkar barns möjligheter att röra sig i miljön.

4. Barns målpunkter, rörelsemönster, resvanor och otrygga/trygga platser

4.1 Målpunkter för barn kring bytespunkten

Både norr och söder om bytespunkten finns bostadsområden där det bor mycket barnfamiljer. I området kring bytespunkten finns också många andra målpunkter för barn, som skolor, förskolor, idrottanläggningar, lekplatser och skogsområden (Figur 1).

Sandåkraskolan ligger 50-200 meter söder om bytespunkten. På skolan finns årskurs F-6 och det går cirka 180 barn på skolan. Andra skolor i området är Sköndalsskolan (cirka 700-800 meter från bytespunkten) och Skarpabyskolan, Tornadoskolan och Tåtorpskolan i Skarpnäck (cirka en kilometer från bytespunkten) samt Gubbängsskolan (cirka en och en halv kilometer från bytespunkten). Inom knappt en kilometer från bytespunkten planeras en ny skola, Thoren Framtid, att starta hösten 2013. Skolan är en F-9 skola och erbjuder även fritids.

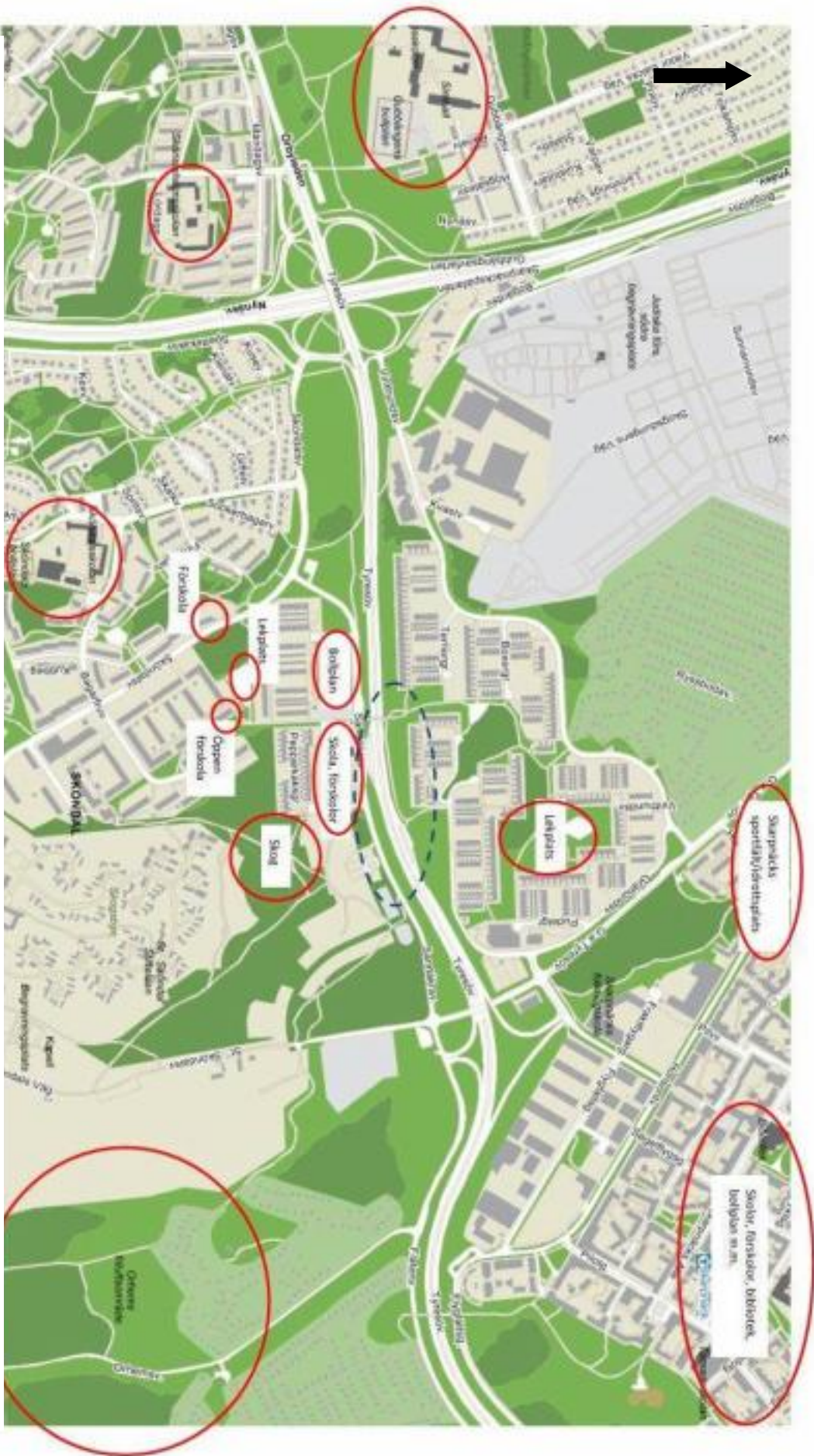
I områdena kring bytespunkten finns flera förskolor. Två förskolor finns i anslutning till Sandåkraskolan (Sandslottet och Lilla skogen) och en finns på Sköndalsvägen 44, strax söder om Sandåkraskolan. Förskolor finns också bland annat i anslutning till Sköndalsskolan. På Sköndalsvägen 41, en bit söder om Sandåkraskolan, finns Öppna förskolan Semlan, som är till för föräldrar som är hemmavarande med barn mellan 0-5 år.

Flera lekplatser finns i området, bland annat Semlan och Skallet. Semlan ligger i anslutning till Öppna förskolan Semlan, söder om Sandåkraskolan och Mickelbagars gränd. Skallet ligger i ett radhusområde i norra Sköndal. Lekplatsen används av många barn på fritiden och av förskoleklasser på Sandåkraskolan.

Flera idrottplaner och idrottshallar finns i området. Väster om Sandåkraskolan ligger Sandåkra bollplan, en 11-manna grusplan alternativt två 7-mannaplaner med träningsbelysning. Planen används på skolans idrottslektioner och bland annat av fotbollslag (mestadels knattelag) på kvällar och helger. Planen spolats och används som isbana när det är tillräckligt kallt på vintern. På Sandåkraskolan finns en idrottshall som används på idrottlektioner och som hyrs av idrottsföreningar för gymnastik och andra idrotter på kvällar och helger. Idrottsplaner och hallar finns också vid Sköndalsskolan (bollplan och idrottshall), vid Gubbängsskolan (idrotthallar och simhall) och nordväst om Skarpnäcks gård (idrottshall och idrottsplatser).

Många barn tycker om att vara i de skogar och dungar som finns i området. Exempelvis i skogen sydöst om Pepparkasgränd leker många barn, både på skoltid och på fritiden. Sydöst om bytespunkten finns ett större friluftsområde, Orhems friluftsområde. Området är stort och sträcker ut sig söderut, bland annat till sjön Flaten.

Sköndals centrum ligger cirka 500 meter söder om bytespunkten. Där finns bland annat filmuthyrning och en godisbutik. I centrumet finns också ett bibliotek. Centrumet besöks framförallt av lite äldre barn och ungdomar och av yngre barn i sällskap av vuxna.



Figur 1. Målpunkter för barn i området kring bytespunkt Norra Sköndal (källa, bl.a. <http://www.stockholm.se/-/Karta>). Målpunkter för barn är markerade med röda cirklar och bytespunkten är markerad med blå streckad cirkel.

4.2 Barnens resvanor

Klass 3 Sandåkraskolan

De flesta barnen i årskurs tre på Sandåkraskolan går oftast till skolan (15 av 22 barn). Fyra barn i årskurs tre åker ibland buss till skolan. När de inte åker buss går eller cyklar de till skolan. Två av dem åker själva och två får sällskap av någon vuxen.

Nästan alla barn åker buss minst någon gång per månad. Fem barn åker någon eller några gånger per vecka. Barnen åker ungefär lika ofta till/från hållplatserna på Sandåkravägen vid skolan (buss 181).

De flesta barnen i årskurs tre åker inte buss själva men åtminstone två barn åker ibland själva från hållplatserna Norra Sköndal. En pojke åker själv till Gullmarsplan för att ta sig vidare till Sickla udde eller city för fritidsaktiviteter och en flicka åker ibland till Gullmarsplan för fritidsaktiviteter eller för att hälsa på ett syskon.

Ungefär fem barn går eller cyklar genom gångtunneln under väg 229 och på bron över väg 229 minst någon gång per vecka. De flesta barnen använder tunneln och bron minst någon gång per månad.

Klass 6 Sandåkraskolan

Även bland eleverna i sjätte klass går de flesta oftast till skolan (11 av 14 barn). Barnen i årskurs sex går generellt själva till skolan. Tre elever i årskurs sex åker oftast buss till skolan. Alla tre åker själva. En av dem åker troligen från busshållplatserna längs väg 229 och två av dem med buss 181 som stannar längs Sandåkravägen.

Barnen i årskurs sex är oftare på busshållplatserna längs väg 229 än de yngre barnen. Mer än hälften av eleverna är på busshållplatserna åtminstone någon gång per vecka. Barnen i årskurs sex åker också oftare buss från hållplatserna längs Sandåkravägen.

Mer än hälften av barnen i årskurs sex går eller cyklar genom tunneln under väg 229 varje dag eller flera gånger per vecka. Hälften av dem går eller cyklar på bron över väg 229 en gång per vecka eller oftare.

4.3 Trevliga/ bra respektive otrevliga/läskiga platser

Klass 3 Sandåkraskolan

Figur 2 visar de platser barnen i årskurs tre markerat som trevliga och mysiga. Figur 3 visar de platser barnen markerat som läskiga/farliga och otrevliga.



Figur 2. Platser barnen i årskurs tre tycker är trevliga och mysiga.



Figur 3. Platser barnen i årskurs tre tycker är läskiga, farliga och otrevliga.

Barnen i årskurs tre tycker om skolgården och andra platser de kan leka och ha roligt på. De flesta barnen har markerat hela skolområdet eller delar av skolgården som platser de uppskattar. Många har också markerat bollplanen väster om skolan. Några barn trivs i naturen, i parker och där det finns träd.

Många platser som några barn markerat som positiva platser har andra barn markerat som läskiga eller otrevliga. Några barn har också markerat samma platser som bra och dåliga, till exempel i skogen ("både mysig och läskig samtidigt").

Många barn tycker inte om vissa platser på grund av att de inte känner sig trygga. Många tycker att det är läskigt när det är mörkt. De tycker att skogen är särskilt läskig på natten. En del barn tycker också det är obehagligt när det är öde ("det finns ingen där"). Många tycker inte om platser där det finns "fullisar och "läskiga killar". En sådan plats är till exempel skogspartiet vid den norra hållplatsen.

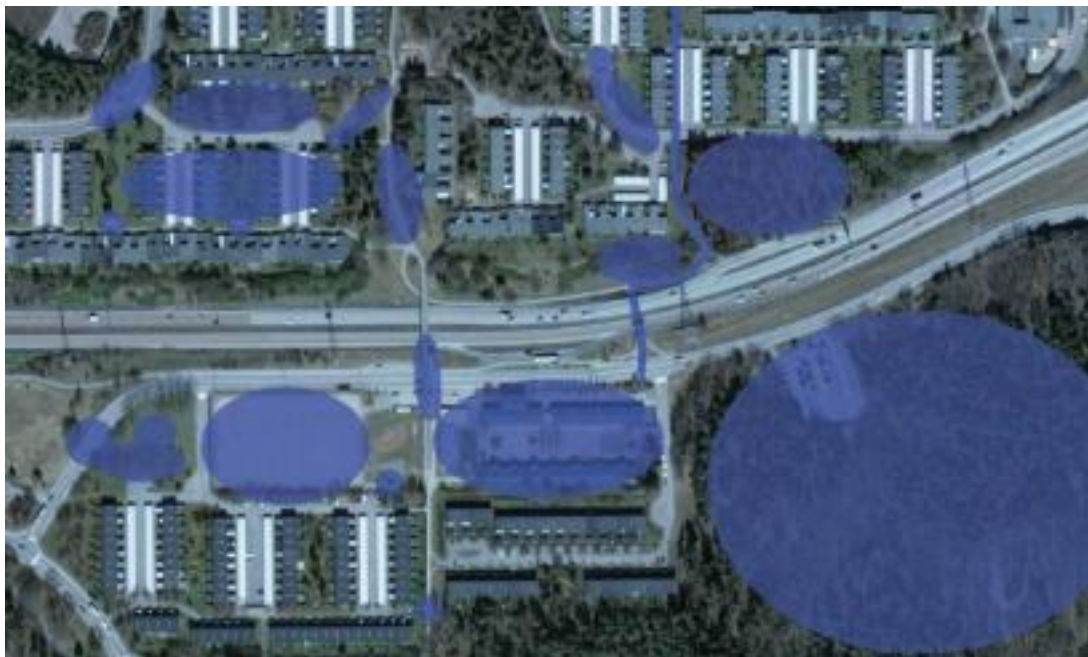
Många barn tycker att vägar och trafik är otäckt. Många tycker att motorvägen är otäck. Några barn tycker att busshållplatserna längs väg 229 och Sandåkravägen är otäcka på grund av trafiken/att de är nära trafiken ("man kan bli påkörd") eller på grund av att det är fulla människor där.

Några barn tycker att gångtunneln är läskig, framförallt när det är mörkt. Några tycker å andra sidan att tunneln är rolig för att det ekar.

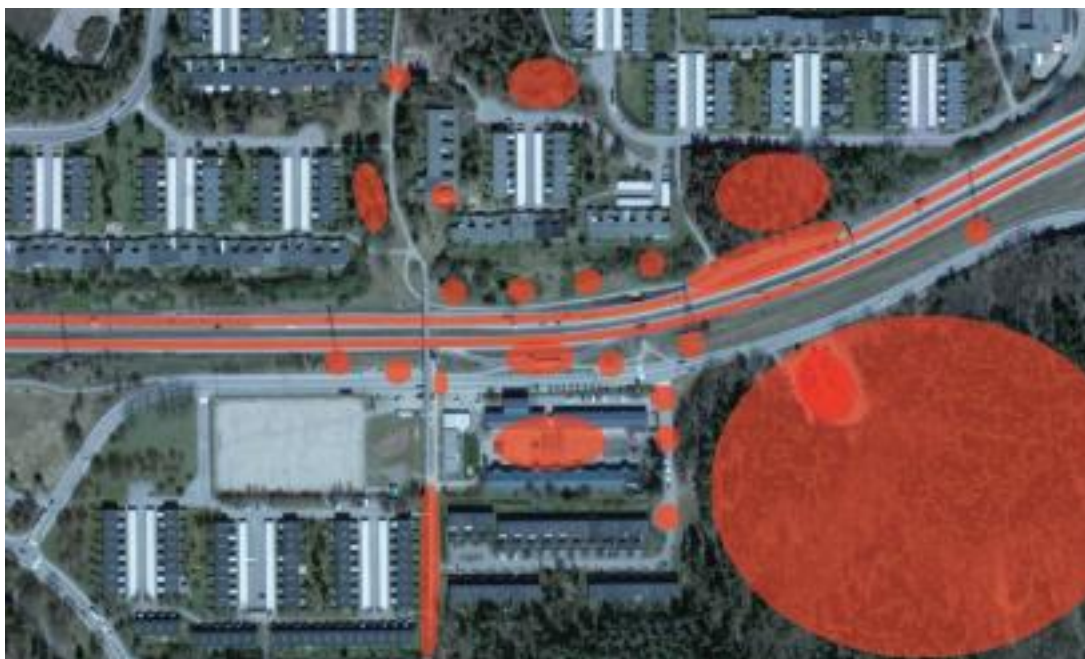
Det finns barn som inte tycker om att vara på gång- och cykelbron över väg 229. De tycker att det känns som att de kan ramla ner eller att bron kan rasa. Någon tycker att det är läskigt att bron skakar när det åker bilar under.

Klass 6 Sandåkraskolan

Figur 4 visar de platser barnen i årskurs sex markerat som trevliga och mysiga. Figur 5 visar de platser barnen markerat som läskiga/farliga och otrevliga.



Figur 4. Platser barnen i årskurs sex tycker är trevliga och mysiga.



Figur 5. Platser barnen i årskurs sex tycker är läskiga, farliga och otrevliga.

Barnen i årskurs sex uppskattar också platser där man kan leka och idrotta. De tycker till exempel om lekplater, bollplanen, gympaplatsen och idrotthallen. Flera tycker också om skogen och grönområden. Många uppskattar platser som är tysta och lugna och som de känner sig trygga på.

Många av sjätteklassarna (i princip alla flickor i klassen) tycker att den norra busshållplatsen/skogsdungen norr om busshållplatsen är läskig när det är mörkt och på grund av att "fullgubbar" håller till där.

Generellt tycker barnen i sjätte klass att det finns färre läskiga/farliga platser området, jämfört med de yngre barnen. Barnen i sjätte klass tycker däremot att flera platser är otrevliga/obehagliga på grund av att de är smutsiga, luktar illa och att fulla och läskiga människor håller till där.

Bara några få barn i årskurs sex tycker att trafiken är läskig. Några upplever att några platser är läskiga på grund av mörker, t.ex. skogar. Flera tycker att gång- och cykeltunneln är läskig när belysningen är trasig, vilket de menar att den ofta är. Flera tycker dessutom att tunneln är obehaglig på grund av att den är smutsig, klottrig och luktar illa. Inget barn tycker att busshållplatserna längs väg 229 eller Sandåkravägen är läskiga på grund av trafiken eller hållplatsernas utformning. Några barn tycker dock om hållplatserna på grund av mörker, "fyllon" eller läskiga människor. Några få barn i årskurs sex tycker att gång- och cykelbron över väg 229 är läskig.

5. Analys

5.1 Bytespunktens och vägen barriäreffekt idag

Det bor mycket barn och det finns många målpunkter för barn på båda sidor om bytespunkten. En stor målpunkt är Sandåkraskolan samt gymnastikhallen och bollplanen i anslutning till skolan, som ligger strax söder om bytespunkten. Barn som går på Sandåkraskolan verkar generellt gå och cykla mycket. De flesta barnen går till skolan. Många går själva eller med kompisar men en del yngre barn får sällskap av någon vuxen.

Många barn rör sig ofta vid bytespunkten. En del barn åker buss till och från bytespunkten. Många barn går eller cyklar ofta genom gång- och cykeltunneln som ligger mellan bytespunktens södra och norra hållplats eller över gång- och cykelbron väster om bytespunkten. Gång- och cykeltunneln och gång- och cykelbron är de enda sätt för gående och cyklister att passera väg 229 i detta område. Båda passagerna upplevs av många barn som läskiga eller obehagliga trots att de passerar dem ofta, vissa dagligen.

5.2 Konsekvenser av föreslagna förändringar/åtgärder

Flera föreslagna förändringar/åtgärder bedöms få konsekvenser för barn. Nedan beskrivs förslag som bedöms ha väsentlig påverkan för barn samt vilka konsekvenser de bedöms ge. Konsekvensbedömningen är baserad på framtaget utformningsförslag i december 2012. Konsekvensbedömningen har beaktats i det fortsatta arbetet med utformningsförslaget.

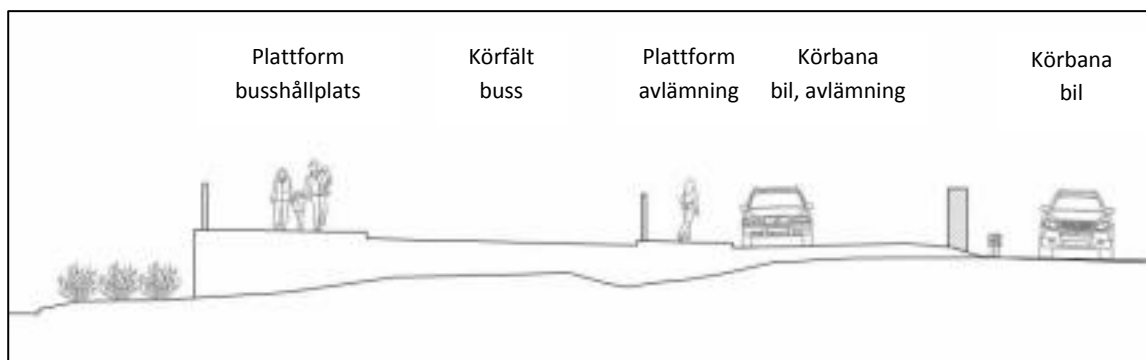
Breda plattformar busshållplatser

En del barn tycker generellt att det är läskigt att vara på busshållplatser eftersom de då är nära trafiken. På plattformar finns också en olycksrisk, på grund av att människor vistas nära trafiken. Barn är små och det är större risk att de knuffas ut i trafiken om det är stressigt och trångt, särskilt om de står nära kanten.

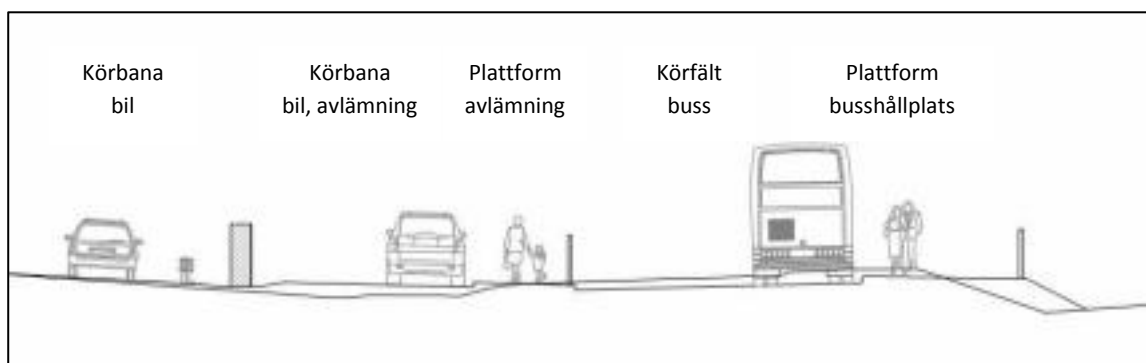
Plattformarna på Norra Sköndal planeras att bli relativt breda, cirka fyra meter. Breda plattformar gör det både tryggare och säkrare för barn att vistas på hållplatserna.

”Kiss and ride”

Bytespunkten planeras att utformas med s.k. ”kiss and ride”, d.v.s. fickor för av- och påstigande bilpassagerare mellan körfälten på väg 229 och busshållplatserna (Figur 6, Figur 7). Ingen hållplats med ”kiss and ride” finns tidigare i Stockholm.



Figur 6. Sektion "Kiss and ride". Den södra hållplatsen sett från öster.



Figur 7. Sektion "Kiss and ride". Den norra hållplatsen sett från öster.

Utformningen innebär att fotgängare ska passera busskörfälten mellan plattformarna för avlämning och busshållplatsplattformarna. En "kiss and ride"-utformning bedöms generellt göra trafikmiljön mer komplex och svårförståelig. Utformningen bedöms på så vis innebära en ökad olycksrisk, särskilt för barn, som kan få svårt att orientera sig och veta hur de ska bete sig samt kan vara svåra för bussförare att se eftersom de är små. Utformningen kommer troligtvis upplevas läskig och otrygg av många barn. Plattformarna för avlämning planeras att bli relativt smala, drygt två meter. Många barn kommer troligtvis inte känna sig trygga på så smala plattformar med biltrafik på den ena och busstrafik på den andra sidan om sig.

För att minska risken för att barn passerar mellan avstignings- och busshållplatsplattformarna på fel ställen är det viktigt att utformningen tydligt visar var man ska korsa körbanan. Utformningen bör helst omöjliggöra passager vid fel ställen. Några åtgärder för att göra det tydligare var man ska passera busskörfälten och hindra människor från att passera på fel ställen planeras. Bland annat planeras räcken mellan avstigningsplattformarna och busskörfälten, förutom där man ska passera busskörfälten.

Åtgärder som kan minska risken för olyckor och som kan göra barn tryggare i den nya trafiklösningen är utbildning (t.ex. på skolor i närheten av bytespunkten) och att barn besöker platsen tillsammans med vuxna som förklarar och visar hur de ska bete sig.

Borttagande av busshållplatser längs Sandåkravägen

Mellan Sandåkraskolan och bollplanen finns ett övergångsställe över Sandåkravägen. Vid övergångsstället finns mycket att hålla reda på för barn: trafiken som passerar, en ramp från den södra hållplatsen, trappor från gångbron, busshållplatser för buslinje 181 samt en infart till en parkeringsyta som ligger intill bollplanen.

Dessa busshållplatser föreslås tas bort och ersättas av de hållplatser som finns strax österut, vid Pepparkaksgränd. Att hållplatserna tas bort bedöms göra trafikmiljön på platsen mindre komplex och mer överskådlig, vilket gör att det blir säkrare och tryggare för barn att passera övergångsstället. Det minskar också risken att barn döljs bakom bussar som stannat vid hållplatserna.

Upprustning av området bakom den norra hållplatsen

Den norra hållplatsen planeras att rustas upp. Idag finns en skogsdunge direkt intill hållplatsen. Många barn tycker att det är läskigt och obehagligt vid hållplatsen och dungen, särskilt när det är mörkt. Mellan hållplatsen och skogsdungen planeras en gräsyta utan höga växter på cirka fem till tio meter. Att röja undan vegetation intill hållplatsen bedöms medföra att barn upplever området tryggare.

Hållplatsen och dungen intill den bedöms också bli tryggare av att en ny gångbana anläggs från hållplatsens östra del och norrut. Det innebär att det skapas öppna ytor och finns belysning på alla sidor om skogsdungen.

Ny gång- och cykeltunnel

Den befintliga gång- och cykeltunneln planeras att ersättas av en ny gång- och cykeltunnel strax väster om där tunneln finns idag. Den nya tunneln kommer att bli betydligt bredare och med flacka slänter utanför respektive tunnelmynning för att släppa in ljus i tunneln och ge god sikt. Tunneln bedöms upplevas betydligt tryggare än dagens tunnel.

Den nya tunneln är dessutom bättre anpassad för cykling. Detta är en klar förbättring t.ex. för barn som passerar tunneln på väg till skolan. Förutsättningarna att cykla säkert och bekvämt skulle dock förbättras ytterligare om de skarpa kurvorna norr om tunneln rätades ut.

Tunnelns nya läge, strax väster om befintlig tunnel, bedöms inte ha någon påverkan på barns förutsättningar att röra sig i miljön.

Förbättrad belysning och röjning av vegetation

Många barn tycker att det är särskilt läskigt att vara ute/på vissa platser när det är mörkt. Belysningen kring bytespunkten planeras att generellt förbättras, vilket gör det tryggare att vistas där när det är mörkt. Miljön kring bytespunkten blir också tryggare av att vegetation kring gång- och cykelbanor, särskilt norr om väg 229, planeras att röjas.

5.3 Rekommendationer

Prioritet 1. Följande rekommendationer ges för att minska vägens/bytespunktens barriäreffekt och förbättra barns möjligheter att röra sig fritt, gå, cykla och åka buss:

- Flytta hållplatserna så långt som möjligt från väg 229, skapa breda plattformar och avskärma om möjligt plattformarna från väg 229, så att trafiken är och känns längre bort när man väntar på bussen. Många barn tycker att det är läskigt att vara nära trafiken och tycker att det känns som att de kan bli påkörda när det är nära trafiken.
- Skapa breda plattformar för avstigande vid "kiss and ride"-utformningen. Det skulle öka den upplevda tryggheten för barn som vistas mellan biltrafiken på

väg 229 och busskörfälten. Avskärma om möjligt avstigningsplattformarna från väg 229.

- Gör det tydligt var fotgängare ska passera busskörfälten mellan plattformarna för avstigning och busshållplatsplattformarna. Det bör helst vara svårt, eller omöjligt, att passera där det inte är tänkt att fotgängare ska passera.
- Undervisa barnen på skolor i området om den nya "kiss and ride"-utformningen och besök platsen med barnen, så att de kan känna sig tryggare i hur de ska bete sig. Även för barn som inte kommer att använda avstigningsplattformarna kan det vara bra att veta vad det är och används till för att de inte ska gå fel.
- Utforma gång- och cykeltunneln så att den upplevs trygg, även på nattetid, till exempel genom att göra den bredare och med bra belysning. Belysningen bör även underhållas så att belysningen alltid fungerar.
- Städa upp och eventuellt bygg om platser som är slitna, skräpiga och ovårdade. Många barn tycker att det är obehagligt vid den norra hållplatsen på grund av den är skräpig. Barnen tycker också att platsen är läskig på grund av "fullgubbar" som brukar hålla till där. Många barn tycker också att gång- och cykeltunneln är smutsig och luktar illa.
- Skapa bra belysning längs gång- och cykelbanor och vid skogspartiet vid den norra hållplatsen samt röj växlighet vid den norra hållplatsen och intill gång- och cykelbanor för att göra det tryggare. Många barn tycker att det är läskigt när det är mörkt, särskilt vid skogar, dungar och buskage.

Prioritet 2. Följande rekommendationer ges för att bytespunkten och området omkring utformas så att barn uppskattar platserna mer:

- Gör den nedre delen av räckena på gång- och cykelbron väster om bytespunkten ogenomsiktliga. Många barn, särskilt yngre barn, tycker att det är läskigt att vara på bron. De tycker att det är läskigt att vara så högt upp, att det känns som att de kan trilla ner och att det är läskigt med trafiken under. Räcken som gör att barn inte kan se ned bör göra att de upplever det tryggare att vara på bron, eftersom de då inte kan se ned på trafiken och vägen nedanför.
- Gör tunneln "rolig" genom utformning eller dekoration. Många barn tycker idag om gång- och cykeltunneln för att den ekar, vilket den inte kommer att göra på samma sätt när den görs bredare. Tunneln kan göras rolig till exempel med färg och dekorationer (Figur 8).



Figur 8. Exempel på tunnel dekorerad för barn (källa: <http://www.annikagoransson.com>).

Bilaga 1 – Körschema skolbesök

1 Presentation

Vem jag är och varför jag är där, kort om projektet och varför vi vill veta var barnen rör sig och vad de tycker om olika platser i trafik- och utomhusmiljön mm.

2 Gruppuppgift 1: Var man rör sig (kartuppgift)

Barnen får sätta sig två och två eller tre och tre. Varje grupp får en kartbild. Uppgiften startar med en genomgång för att barnen ska kunna lokalisera sig: skolan och andra platser barnen kan lokalisera sig kring markeras på en karta på tavlan. Sedan får barnen i uppgift att rita ut var de brukar röra sig till fots, med cykel och bil/buss. Vägen till skolan och till fritidsaktiviteter, kompisar mm. Under övningen går jag, och gärna en lärare, runt och hjälper barnen.

3 Gruppuppgift 2: Trevliga/mysiga och läskiga/farliga platser (kartuppgift)

Barnen sitter kvar i samma grupper och med samma kartor. Barnen får markera platser (utomhus) som de tycker om respektive vilka ytor de tycker är läskiga/otrygga (p.g.a. trafiken, mörker, skog etc.). Under övningen går jag, och gärna en lärare, runt och hjälper barnen.

4 Gemensam genomgång av gruppuppgift 2

Vi går gemensamt igenom vilka platser barnen tycker är läskiga och varför. Genom handuppräckning får barnen anmäla sig för att komma fram till tavlan och peka ut vilka platser de tycker är läskiga på en karta och förklara varför de är läskiga. Diskussioner kring om fler håller med och vad som skulle göra platsen mindre läskig. Om tid finns diskuteras även trevliga/mysiga platser enligt samma upplägg.

5 Enskild enkät

Barnen får fylla i en kort och enkel enkät (mestadels kryssfrågor) om hur de tar sig till skolan, vilka platser de tycker om, vilka de tycker är läskiga mm. Om alla barn inte kan läsa läses en fråga i taget upp så att alla hinner besvara frågan innan nästa fråga läses. Enkäten visas i Bilaga 2.

6 Avslut

Tackar för att vi fick komma och för att barnen varit väldigt duktiga. Förklarar vad som ska hända nu, till vilken nytta barnens engagemang är och hur vi ska använda det barnen berättat och fyllt i.

Bilaga 2 – Enkät

FRÅGOR OM TRAFIKEN

Det här frågeformuläret handlar om hur du rör dig i trafiken, vad du tycker om trafiken och vad du tycker om utomhusmiljön. Ringa in eller skriv ner dina svar!

1. Är du pojke eller flicka?

Pojke

Flicka

2. Hur kommer du till skolan? Vilken bild stämmer bäst? (ringa in en bild)



Går





Cyklar



Åker buss




Åker bil

3. En fråga till dig som ringat in  eller  :

Följer någon vuxen med dig till skolan?

Ja

Nej

4. En fråga till dig som ringat in  :

Följer någon vuxen med dig till skolan?

Ja

Nej

5. Varför tycker du att de platser du markerat på kartan känns mysiga eller trevliga?

6. Varför tycker du att de platser du markerat på kartan känns läskiga eller farliga?

7. Hur ofta är du på de stora busshållplatserna vid Tyresövägen (motorvägen)?

Aldrig	Någon gång /månad	Någon gång /vecka	Flera gånger /vecka	Varje dag
--------	----------------------	----------------------	------------------------	-----------

8. Tycker du det känns läskigt eller farligt vid busshållplatserna? Var tycker du det är läskigt?
Varför tycker du det känns läskigt?

9. Hur ofta går eller cyklar du genom gångtunneln under Tyresövägen (motorvägen)?

Aldrig	Någon gång /månad	Någon gång /vecka	Flera gånger /vecka	Varje dag
--------	----------------------	----------------------	------------------------	-----------

10. Tycker du att det känns läskigt eller farligt i tunneln? Var tycker du det är läskigt? Varför tycker du det känns läskigt?

11. Hur ofta åker du buss till eller från en av busshållplatserna på Sandåkravägen vid skolan?

Aldrig	Någon gång /månad	Någon gång /vecka	Flera gånger /vecka	Varje dag
--------	----------------------	----------------------	------------------------	-----------

12. Tycker du det känns läskigt eller farligt vid busshållplatserna? Var tycker du det är läskigt? Varför tycker du det känns läskigt?

13. Hur ofta går eller cyklar du på bron över Tyresövägen (motorvägen)?

Aldrig	Någon gång /månad	Någon gång /vecka	Flera gånger /vecka	Varje dag
--------	----------------------	----------------------	------------------------	-----------

14. Tycker du att det känns läskigt eller farligt på bron? Var tycker du det är läskigt? Varför tycker du det känns läskigt?

Tack för att du svarade på frågorna!

Bilaga 3 – Enkät svarsfrekvenser

Klass 3 Sandåkraskolan

1. Är du pojke eller flicka?	
Pojke	8
Flicka	14
2. Hur kommer du till skolan? Vilken bild stämmer bäst? (ringa in en bild)	
Går	18*
Cyklar	4**
Åker buss	4**
Åker bil	5**
3. En fråga till dig som ringat in går eller cyklar: Följer någon vuxen med dig till skolan?	
Ja	7***
Nej	16***
4. En fråga till dig som ringat in buss: Följer någon vuxen med dig till skolan?	
Ja	2
Nej	2
7. Hur ofta är du på de stora busshållplatserna vid Tyresövägen (motorvägen)?	
Aldrig	2****
Någon gång/ månad	15
Någon gång/ vecka	1
Flera gånger/ vecka	4
Varje dag	0
9. Hur ofta går eller cyklar du genom gångtunneln under Tyresövägen (motorvägen)?	
Aldrig	5****
Någon gång/ månad	9
Någon gång/ vecka	3
Flera gånger/ vecka	0
Varje dag	3
11. Hur ofta åker du buss till eller från en av busshållplatserna på Sandåkravägen vid skolan?	
Aldrig	5****
Någon gång/ månad	9
Någon gång/ vecka	2
Flera gånger/ vecka	3
Varje dag	1
13. Hur ofta går eller cyklar du på bron över Tyresövägen (motorvägen)?	
Aldrig	3
Någon gång/ månad	12
Någon gång/ vecka	2
Flera gånger/ vecka	1
Varje dag	2

- * Varav 3 angett flera svar
- ** Varav 4 angett flera svar
- *** Varav 3 svarat både och/ibland (d.v.s. angett flera svar)
- **** Varav 1 svarat nästan aldrig

5. Varför tycker du att de platser du markerat på kartan känns mysiga eller trevliga?
För att det är där jag brukar leka dom roligaste lekarna.
För jag har många att leka. På många ställen. Jag har ringat in skogen. Jag gillar natur och djur.
För att jag känner mig trygg där och de förstår mig.
För att 1. Jag tycker det är roligt att vara där. 2. Det känns tryggt att vara där.
För det är läskigt och det är roligt.
För att jag känner mig trygg. Jag gillar att titta på olika saker där.
För att dom är roliga och jag leker ofta med kompisar där.
För att jag tycker dom är roliga.
? Busshållplats
Parken är rolig och stor. Rondellen för att jag har bott där och jag lekte där.
För att det är roligt att vara där.
För att det är roligt att leka där.
För att jag älskar Sköndal så mycket det ger mig minnen jag har bott i Sköndal förut när jag var liten.
För jag brukar vara där och det är kul.
För att man kan leka och göra saker där.
För att det är kul där.
Det är för att det är kul. Man kan spela fotboll där.
För att jag älskar Sköndal så mycket.
Det är roligt att klättra.
Det är roligt där.
Det är roligt där.
De är roliga.

6. Varför tycker du att de platser du markerat på kartan känns läskiga eller farliga?
Den är läskig på natten.
Jag tycker att en busshållplats är lite obehaglig fast mysig.
Det är ofta mörkt där och det finns många killar med svarta kappor och stora hundar där.
För att det finns fullisar eller att det inte finns någon där. Eller att det känns farligt.
Inget.
Jag känner mig inte trygg. Jag vill inte undersöka massa saker där.
Det brukar komma bilar där.
För att där är det mycket trafik.
Mycket bilar.
Dagiset är farligt för att på kvällen har jag sett för barn som har sprungit på taket.
För att det brukar komma mycket trafik.
För att man kan bli påkörd.
Det e massor med fulla människor på ställen jag tycker e läskiga.
För dom brukar vara fulla.
För att man kan göra illa sig.
För att man kan ramla ner där.

För att det är en motorväg som är farlig. Och på kvällarna är det mörkt i skogen. Och samma sak på kvällarna.
De är mörkt. De är läskigt.
För att bilen var obehaglig. Och att det är en väg!!!!!!

8. Tycker du att det känns läskigt eller farligt vid busshållplatserna? Var tycker du att det är läskigt? Varför tycker du att det är läskigt?
Jag tycker det känns läskig ibland för visa kan vara fulla. Men det är bara på natten.
Jag tycker att en del busshållplatser är läskiga.
Det känns läskigt för att det ibland finns fullisar.
Nej.
Nej.
Nej det är inte läskigt.
Jag tycker att busshållplatserna inte är läskiga. Jag tycker den där stora vägen är läskig.
Jag tycker inte det är läskigt.
Jag tycker inte att det är läskigt.
Nej.
Busshållplatserna är så nära vägen.
Det är inte läskigt.
Nej!
Nej jag tycker inte det är läskigt vid busshållplatserna.
Det är för att det är konstiga folk där.
Man kan bli påkörd. Och det är folk som är fulla.
De är lite leskigt.
Nej.

10. Tycker du att det känns läskigt eller farligt i tunneln? Var tycker du det är läskigt? Varför tycker du det känns läskigt?
Jag tycker det kan vara läskiga på kvällen.
Det är kul när det ekar.
Det känns inte alls läskigt.
Det är lite läskigt för det är mörkt.
Nej.
Nej det är kul där inne.
Jag tycker inte det är läskigt att gå i tunneln. Se fråga sex.
Det är roligt när det ekar.
Jag tycker att det är helt okej att gå där.
Nej.
Det är nästan läskigt på kvällarna.
På kvällarna brukar tonåringar vara där och vara fulla.
Inget.
Nej jag tycker inte det är läskigt i tunneln.
Det är för att det kommer cyklar.
Det känns läskigt för att bron kan rasa.
De är mörkt.
Nej.
Nej.

12. Tycker du det känns läskigt eller farligt vid busshållplatserna? Var tycker du det är läskigt? Varför tycker du det känns läskigt?
Beror på vilken busshållplats.
Jag har berättat på baksidan.
Vet inte.
Nej.
Jag tycker det är läskigt där. Se fråga sex.
Det är inte läskigt.
jag tycker att det är helt okej.
Nej.
För man kan bli på-körd.
Det är inte läskigt.
Inget.
Nej!!!
Det kan komma konstiga folk.
För att man kan bli påkörd.
Nej.
Nej.

14. Tycker du att det känns läskigt eller farligt på bron? Var tycker du det är läskigt? Varför tycker du det känns läskigt?
Jag tycker inte att det är läskigt alls.
Inte läskigt.
Det känns inte läskigt.
Jag tycker det inte är läskigt.
Nej.
Det är ganska högt upp men det är också kul där.
Jag tycker inte det känns läskigt där. Se fråga sex.
Jag tycker att det är roligt på bron.
Jag tycker inte att det är läskigt.
Nej.
Det är inte läskigt.
Ibland är vissa fulla där.
Nej.
Nej.
Det är läskigt för att det känns som att jag kan ramla.
För att det känns att den ska rasa.
Nej.
Nej.

Klass 6 Sandåkraskolan

1. Är du pojke eller flicka?	
Pojke	10
Flicka	5
2. Hur kommer du till skolan? Vilken bild stämmer bäst? (ringa in en bild)	
Går	11
Cyklar	1
Åker buss	3
Åker bil	0
3. En fråga till dig som ringat in går eller cyklar: Följer någon vuxen med dig till skolan?	
Ja	1*
Nej	12*
4. En fråga till dig som ringat in buss: Följer någon vuxen med dig till skolan?	
Ja	0
Nej	3
7. Hur ofta är du på de stora busshållplatserna vid Tyresövägen (motorvägen)?	
Aldrig	2
Någon gång/ månad	4
Någon gång/ vecka	3
Flera gånger/ vecka	4
Varje dag	1
9. Hur ofta går eller cyklar du genom gångtunneln under Tyresövägen (motorvägen)?	
Aldrig	2
Någon gång/ månad	3
Någon gång/ vecka	1
Flera gånger/ vecka	4
Varje dag	4
11. Hur ofta åker du buss till eller från en av busshållplatserna på Sandåkravägen vid skolan?	
Aldrig	2
Någon gång/ månad	7
Någon gång/ vecka	3
Flera gånger/ vecka	1
Varje dag	2
13. Hur ofta går eller cyklar du på bron över Tyresövägen (motorvägen)?	
Aldrig	4
Någon gång/ månad	3
Någon gång/ vecka	3
Flera gånger/ vecka	1
Varje dag	3

* Varav 1 svarat halvvägs.

5. Varför tycker du att de platser du markerat på kartan känns mysiga eller

trevliga?
Jag tycker att det är så för att det ofta är tysta och lugna.
Jag vet inte men typ för att det är lugna platser men jag ring inte så många.
Jag tycker att busshållplatserna är bra för att jag gillar dom.
Jag har inte ringat in något för jag trivs överallt.
Jag tycker om att spela fotboll med kompisar.
Jag gillar skogen och lekplatserna nära mitt hus.
Jag har inte gjort några ringar.
Jag tycker det för att det är skönt att stå på den platsen den är inte lugn eftersom det åker bilar under men det är inte mycket människor där.
Jag tycker så för att jag har gått samma väg i två år så det känns tryggt när jag går där.
Jag har ringat in dom platserna för att jag varit ganska mycket där i mitt liv och jag trivs där.
Det är inte massa cigaretter och snus och sånt. Oftast är det inga fyllon eller drogisar.
För att jag gillar verkligen skogen och fotbollsplanen och innebandyhallen.
På skolgården är det inte massa cigaretter eller snus och det är en trevlig plats med leksaker.
De ställen som jag har ringat in är mysiga för att de är grönområden som man kan gå på stigar och som skyddar radhusen från trafikbuller.
Gympaplatserna tycker jag om för att vi brukar ha gympa där. Skolan gillar jag för att mina kompisar är där. Skogen är mysig för att vi brukar vara där med skolan och göra te med stormkök.

6. Varför tycker du att de platser du markerat på kartan känns läskiga eller farliga?
Jag tycker att det bara är ganska högt ljud där.
Jag tycker inte nåt är farligt eller läskigt.
Jag gillar inte parkeringen.
Jag har inte kryssat i nåt för jag tycker inget är läskigt. Jag tycker bara hållplatserna är otrevliga för att folk tar oftast sönder dom.
Jag tycker inget är läskigt eller farligt.
Jag tycker inte om de stora elledningarna eftersom jag tänker att de kan komma att tippa även fast jag vet att det inte händer.
Skogen är läskig på natten och motorvägarna är farliga.
Jag tycker det för att det ligger mycket fimpar och ölburkar där och det känns inte bra att vara där.
Jag tycker inte de är läskiga eller farliga men dom är otrevliga för att i tunneln luktar det avlopp och motorvägen kommer det mycket avgaser ifrån.
Jag gillar inte så många områden och hus i Sköndal.
Där är det massa påverkade människor. Det är oftast mycket snus och cigaretter. Det är mycket hundbajs och sånt.
Jag gillar inte skogen på kvällen eller busshållplatser det ligger massa fimpar på busshållplatser.
På busshållplatsen är det oftast mycket cigaretter/snus som ligger runt och det brukar oftast fullgubbar vid olika busshållplatser. Skogen är läskig på kvällen för att det kan finnas fullgubbar där.
De känns läskiga eller farliga för att skogen är precis bredvid en busshållplats och om man åker buss på kvällen/natten kan det kännas farligt. Skogen är full med skräp, oftast glassplitter. Gångvägen har många trasiga lampor.
Lilla vägen vid skolan tycker jag att den är jobbig för det luktar äckligt/bilgas där när man går förbi berget. Skogen vid motorvägen är gammal och allt är typ dött och det är höga berg där.

8. Tycker du att det känns läskigt eller farligt vid busshållplatserna? Var tycker du att det är läskigt? Varför tycker du att det är läskigt?
Jag tycker inte att det är läskigt eller farligt.
Jag tycker inte det är läskigt för jag åker buss varje dag.
Jag tycker inget är läskigt.
Det är inte läskigt.
Nej, det känns inte läskigt.
Det är läskigt på natten och fulla gubbar.
Jag tycker inte att det är läskigt om man är med någon ann men om man är ensam kan det vara obehagligt.
Jag tycker inte att det är läskigt.
Jag tycker bara inte om gäng som är vid busshållplatsen.
Det är smutsigt och många läskiga människor.
Jag tycker det är läskigt där för att det finns så många fullon.
Busshållplatserna för att ibland finns det fullgubbar.
Jag tycker inte att det är läskigt.
Nej jag tycker inte att det är läskigt.

10. Tycker du att det känns läskigt eller farligt i tunneln? Var tycker du det är läskigt? Varför tycker du det känns läskigt?
Jag tycker inte det är läskigt i tunneln.
Jag tycker inte det är läskigt.
Jag tycker att det är läskigt för att ljusen är aldrig på och det är mörkt.
Nej.
Det är inte läskigt.
Nej, det är inte läskigt (jag går inte där på kvällen, natten).
Det är inte läskigt.
Jag tycker inte det är obehagligt men det luktar kiss där.
Jag tycker inte att det är läskigt men det luktar avlopp där.
Jag tycker inte det är läskigt i tunneln.
Jag tycker inte det är läskigt men det är smutsigt och luktar illa.
Nej det är inte läskigt i tunneln.
Det är läskigt för att det är helt kolsvart och man vet aldrig vad som kommer bakom en. Det är alltid äckliga saker på sidorna som t.ex. cigaretter/snus och det LUKTAR KISS OCH SMUTS.
Det är inte läskigt eller farligt, det är äckligt och luktar cigarettrök och kiss.
Nej, men ibland är det fullgubbar som kissar där inne. Man kan ju sätta upp lampor så man trampar i snus eller något sånt.

12. Tycker du det känns läskigt eller farligt vid busshållplatserna? Var tycker du det är läskigt? Varför tycker du det känns läskigt?
Nej, det tycker jag inte.
Nej.
Det är inte läskigt.
Nej, det känns inte läskigt.
Nej, det är inte läskigt.
Jag tycker att det är lite läskigt om man är ensam för att det aldrig kommer människor och jag känner mig trygg bland människor.
Nej.

Nej.
Det går ofta fullisar där.
Nej det är bara äckligt.
Det är OFTA FULLGUBBAR där och på kvällen är det mörkt.
Det känns inte läskigt eller farligt.
Nej jag tycker inte att det är läskigt.

14. Tycker du att det känns läskigt eller farligt på bron? Var tycker du det är läskigt? Varför tycker du det känns läskigt?
Jag kan inte cykla så bra.
Nej det tycker jag inte.
Jag tycker inte det är läskigt.
Det är inte läskigt.
Bron är inte läskig, den är väldigt bra belyst även på kvällarna.
Jag tycker inte att det är läskigt på bron.
Jag tycker inte det är läskigt.
Nej.
Jag tycker inte det är läskigt på bron.
Bron är läskig.
Jag tycker inte det är läskigt på bron.
Nej, eller ibland för det känns inte säkert med staketet och det känns osäkert med trafiken under.
Det känns inte läskigt eller farligt.
Nej det är inte läskigt.



Trafikverket, 172 90 Sundbyberg. Besöksadress: Solna Strandväg 98.
Telefon: 0771-921 921, Texttelefon: 010-123 50 00

www.trafikverket.se