

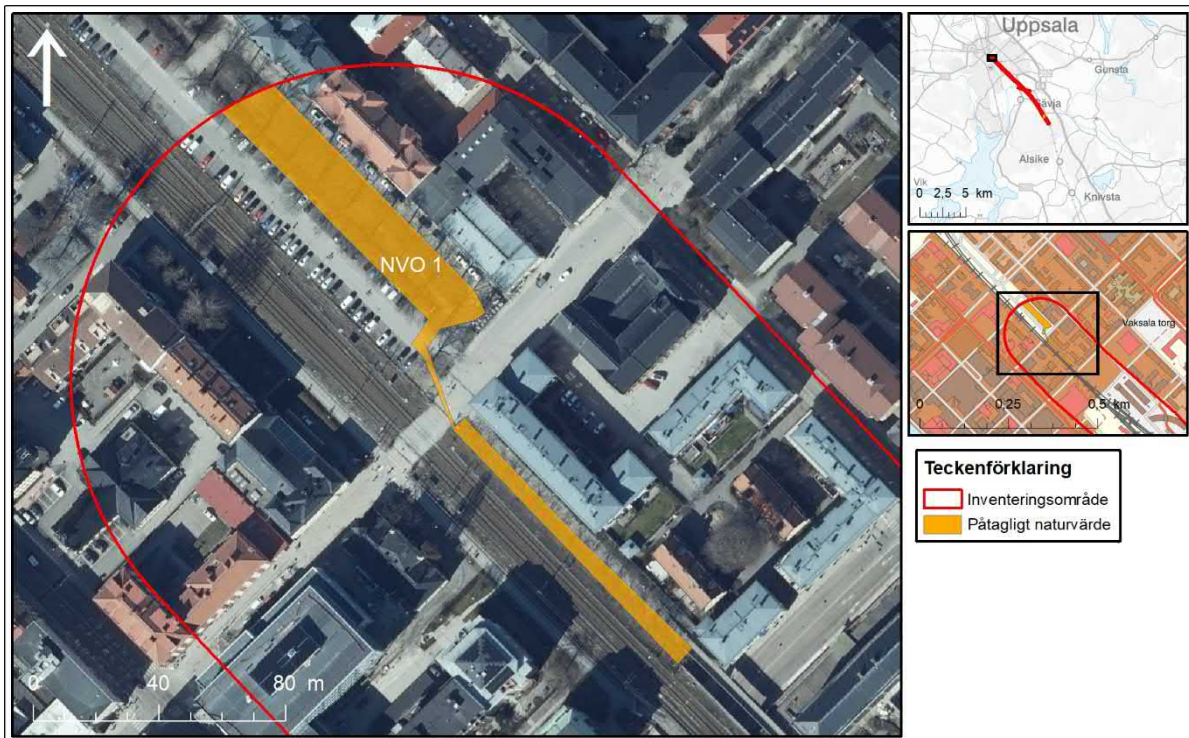
Bilaga 1 – Objektskatalog till PM Naturvärdesinventering

Bilaga 1 – Objektskatalog till PM Naturvärdesinventering

I bilaga 1 ingår naturvärdesobjekt som har identifierats och avgränsats. Objekten presenteras tillsammans med en representativ bild och en karta.

Naturvärdesobjekt nr	1
Naturvärdesklass	3. Påtagligt naturvärde
Areal (hektar)	0,2
Naturtyp	Park och trädgård
Biotop	Allé
Natura 2000-naturtyp	–
Beskrivning	Objektet utgörs av två alléer som tillsammans utgör en spridningskorridor. Den nordligaste allén består av grova och gamla lindar och lönnar, varav flera är hålträdd. Den södra allén består av applar, med enstaka unga almar som växer nära staketet mot järnvägen. I samband med fågelinventeringen noterades enstaka rödlistade fågelarter i området. Båda alléerna omfattas av generellt biotopskydd och den dubbelsidiga allén fortsätter utanför inventeringsområdet i nordväst.
Biotopvärde	I objektet förekommer två alléer, som tillsammans utgör en viktig spridningskorridor i stadsmiljön. Ådellövallén i norr har särskilt stort värde i och med dess ålder, grovlekar på träd, hålträdsförekomster samt att träden utgör viktiga födokällor. Apelallén i söder utgör även den en viktig födokälla och livsmiljö. Sammantaget bedöms därför objektet hålla påtagligt biotopvärde.
Tidigare naturvårdsarter	–
Nya naturvårdsarter	Grönfink (EN, 4 §), björktrast (NT, 4 §).
Artvärde	Två fåglar noterades i samband med fågelinventeringen i naturvärdesobjektet: grönfink (EN) och björktrast (NT). Grönfink är rödlistad på grund av sjukdom och bidrar därför inte till artvärdet. Björktrast är trots dess rödlistning en vanlig art och fyndet rör endast en möjlig häckning tillhörande ett större revir. Sammantaget bedöms objektet hålla visst artvärde.
Motivering till naturvärdesklass	En samlad bedömning av biotop- och artvärde motiverar att objektet bedöms hålla påtagligt naturvärde.
Inventerare	Max Ljungkvist
Säker eller preliminär bedömning	Säker
Representativt foto nedan	Detaljerad karta nedan

Bilaga 1 – Objektskatalog till PM Naturvärdesinventering

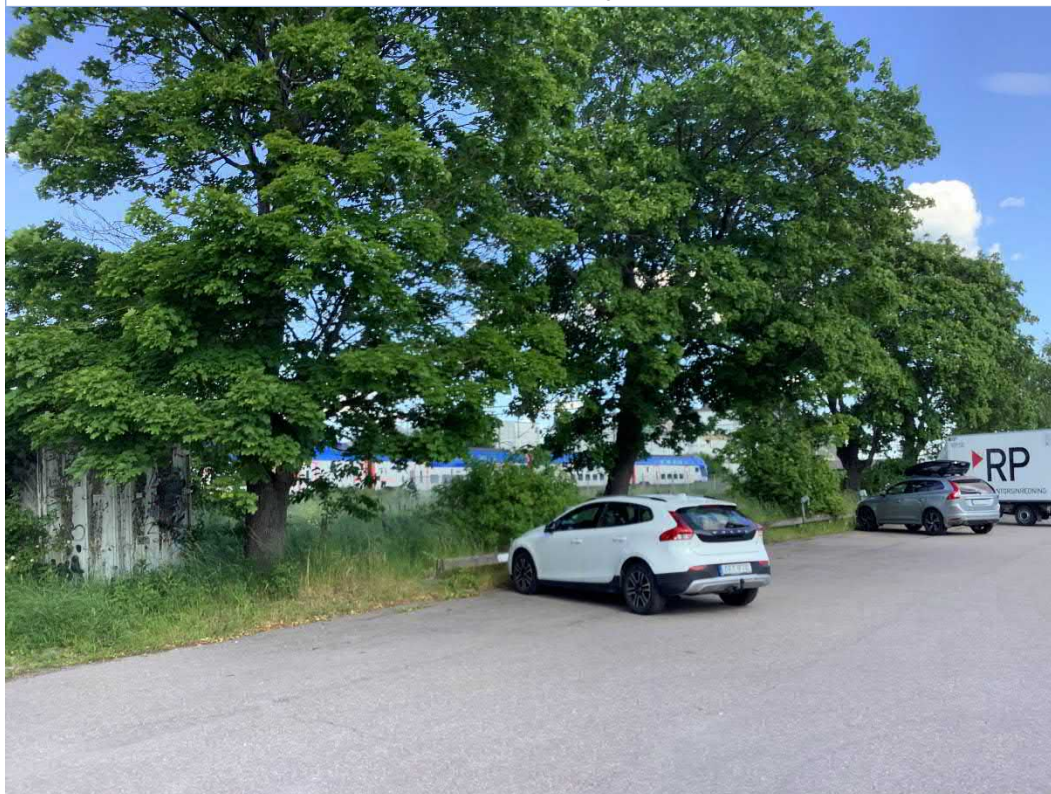


Bilaga 1 – Objektskatalog till PM Naturvärdesinventering

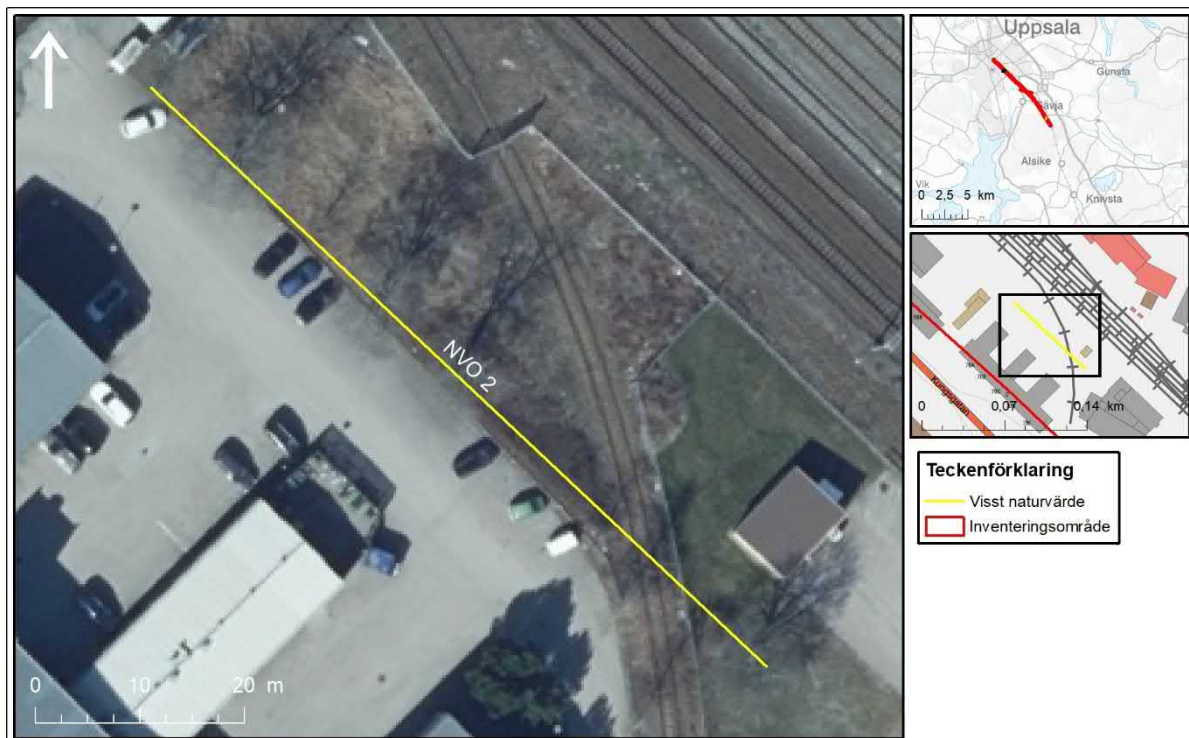
Naturvärdesobjekt nr	2
Naturvärdesklass	4. Visst naturvärde
Längd (meter)	80
Naturtyp	Park och trädgård
Biotop	Allé
Natura 2000-naturtyp	–
Beskrivning	Objektet utgörs av en allé av lönnar med flera hålträd och grova träd. Mellan de grövre träden finns yngre träd och buskar av bland annat snöbär och syren.
Biotopvärde	Genom förekomst av hålträd och andra grova träd bedöms objektet hålla visst biotopvärde. I den, i övrigt karja, stadsmiljön är biotoper som denna värdefulla för insekter och fåglar.
Tidigare naturvårdsarter	–
Nya naturvårdsarter	–
Artvärde	Genom avsaknad av naturvårdsarter eller förhöjd artdikedom bedöms objektet hålla obetydligt artvärde.
Motivering till naturvärdesklass	En samlad bedömning av biotop- och artvärde motiverar att objektet bedöms hålla visst naturvärde.
Inventerare	Gry Benediktson
Säker eller preliminär bedömning	Säker

Representativt foto nedan

Detaljerad karta nedan



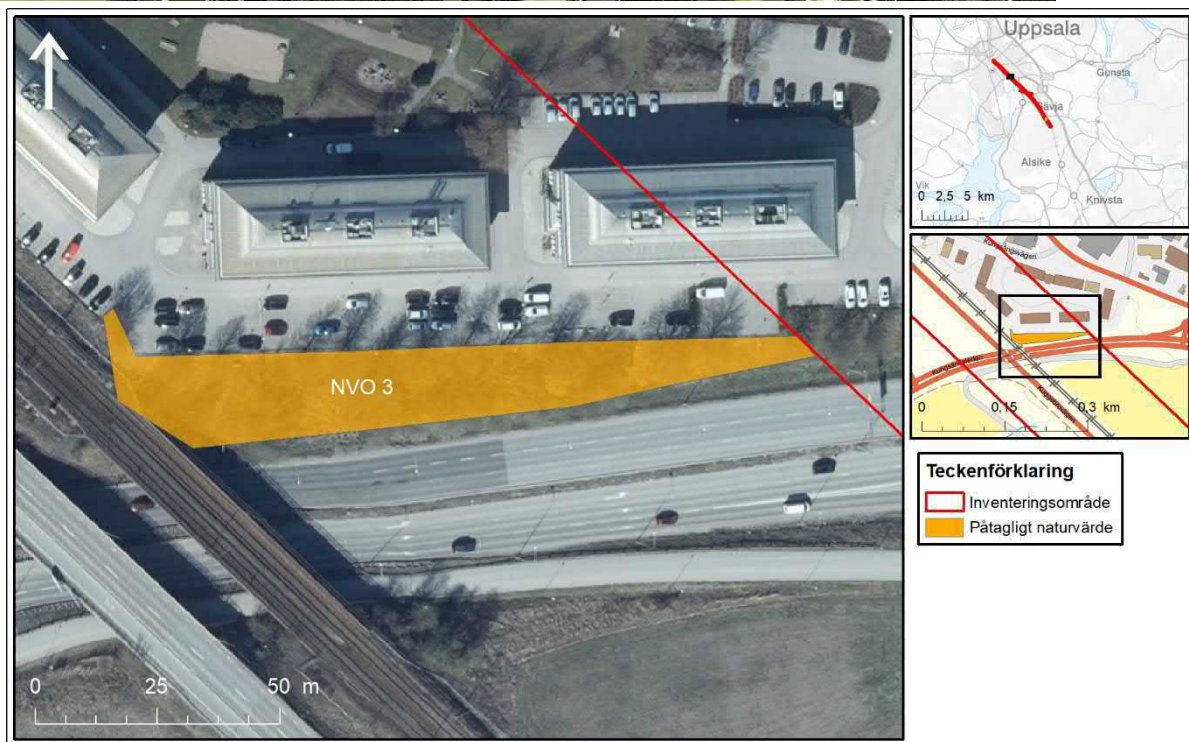
Bilaga 1 – Objektskatalog till PM Naturvärdesinventering



Bilaga 1 – Objektskatalog till PM Naturvärdesinventering

Naturvärdesobjekt nr	3
Naturvärdesklass	3. Påtagligt naturvärde
Areal (hektar)	0,2
Naturtyp	Skog och träd
Biotop	Lövskog
Natura 2000-naturtyp	–
Beskrivning	Objektet utgörs av en tätbevuxen lövdunge. I trädskiktet växer lind, sälg, enstaka oxlar och ung alm. Några grova döda askar med flera stående döda träd förekommer. Klen och grov ved, liggande och stående, av främst sälg förekommer både solbelyst och skuggat. På marken, framför allt i gläntor, växer höga bestånd med uppländsk vallört. Brännässlor och nejlikört förekommer också. Sälgticka noterades på sälgar. I södra delen utgörs objektet av en lindallé som fortsätter utanför inventeringsområdet. Allén omfattas av generell biotopskydd. Det är mycket bullrigt av trafiken, men lite fågelsång hörs ändå, bland annat en ivrigt sjungande grönfink. Flera träd med håligheter finns. Mycket insektsgnag noterades på död ved. Objektet utgör en spridningsväg längs Kungsängsleden.
Biotopvärde	Genom förekomst av en liten lövskog i mycket bullrig miljö med riklig förekomst av död ved, flera hålträd och ädellövträd bedöms objektet hålla påtagligt biotopvärde.
Tidigare naturvårdsarter	–
Nya naturvårdsarter	Ask (EN), alm (CR), grönfink (EN, 4 §).
Artvärde	Enstaka naturvårdsarter förekommer i objektet. Trots detta bedöms objektet hålla obetydligt artvärde, eftersom samtliga förekommande naturvårdsarter är rödlistade på grund av sjukdom.
Motivering till naturvärdesklass	En samlad bedömning av biotop- och artvärde motiverar att objektet bedöms hålla påtagligt naturvärde.
Inventerare	Gry Benediktson
Säker eller preliminär bedömning	Säker
Representativt foto nedan	Detaljerad karta nedan

Bilaga 1 – Objektskatalog till PM Naturvärdesinventering

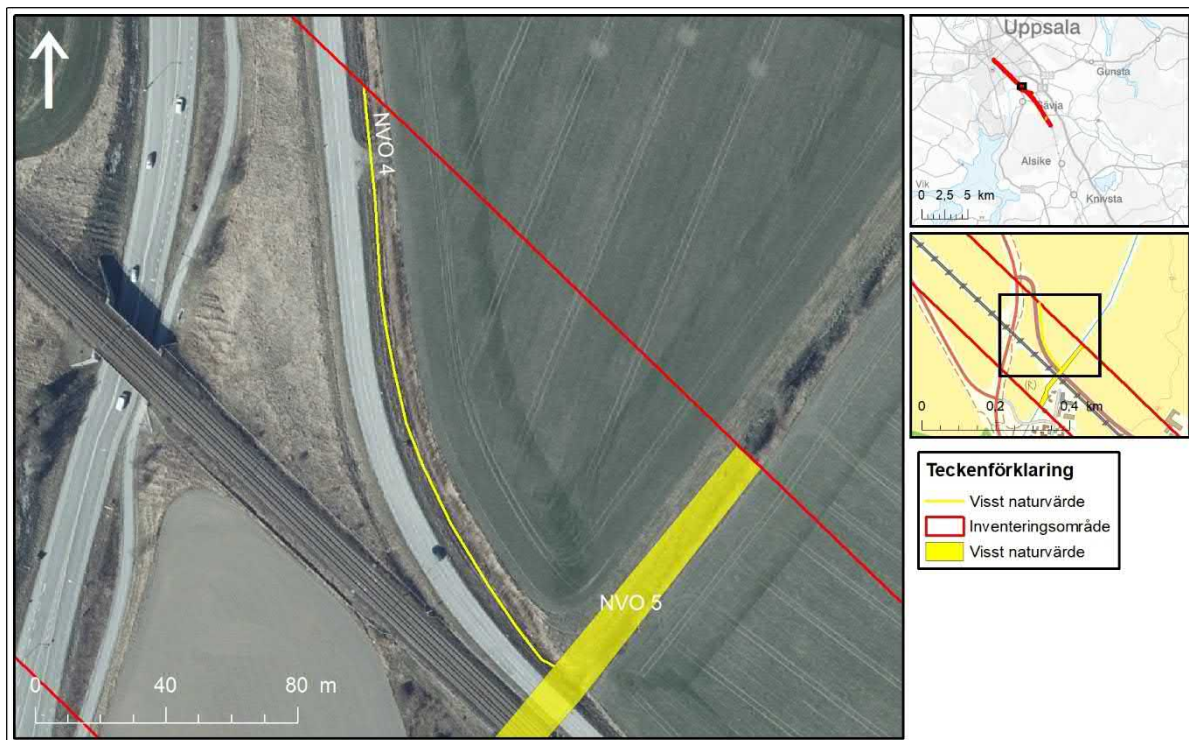


Bilaga 1 – Objektskatalog till PM Naturvärdesinventering

Naturvärdesobjekt nr	4
Naturvärdesklass	3. Visst naturvärde
Längd (meter)	191
Naturtyp	Vattendrag
Biotop	Dike
Natura 2000-naturtyp	–
Beskrivning	Objektet utgörs av ett dike. Diket är cirka 4 meter brett och har en upp till 1 meter bred vattenfåra. I diket växer vass, tågväxter och i kanterna brännässla. Diket har öppna omgivningar, förutom i cirka 5 meter där diket går genom en 1,5 meter bred stentrumma under en väg. Diket omfattas av generellt biotopskydd och objektet fortsätter utanför inventeringsområdet.
Biotopvärde	Objektet utgörs av ett vattenförande dike som är brett och har vass – vilket är en livsmiljö för bland annat fåglar. Eftersom diket kan fungera som spridningsväg och livsmiljö för flera arter bedöms objektet hålla visst biotopvärde.
Tidigare naturvårdsarter	–
Nya naturvårdsarter	–
Artvärde	Genom förekomsten av vanligt förekommande hydrofila kärlväxter bedöms objektet hålla obetydligt artvärde.
Motivering till naturvärdesklass	En samlad bedömning av biotop- och artvärde motiverar att objektet bedöms hålla visst naturvärde.
Inventerare	Max Ljungkvist
Säker eller preliminär bedömning	Säker
Representativt foto nedan	Detaljerad karta nedan



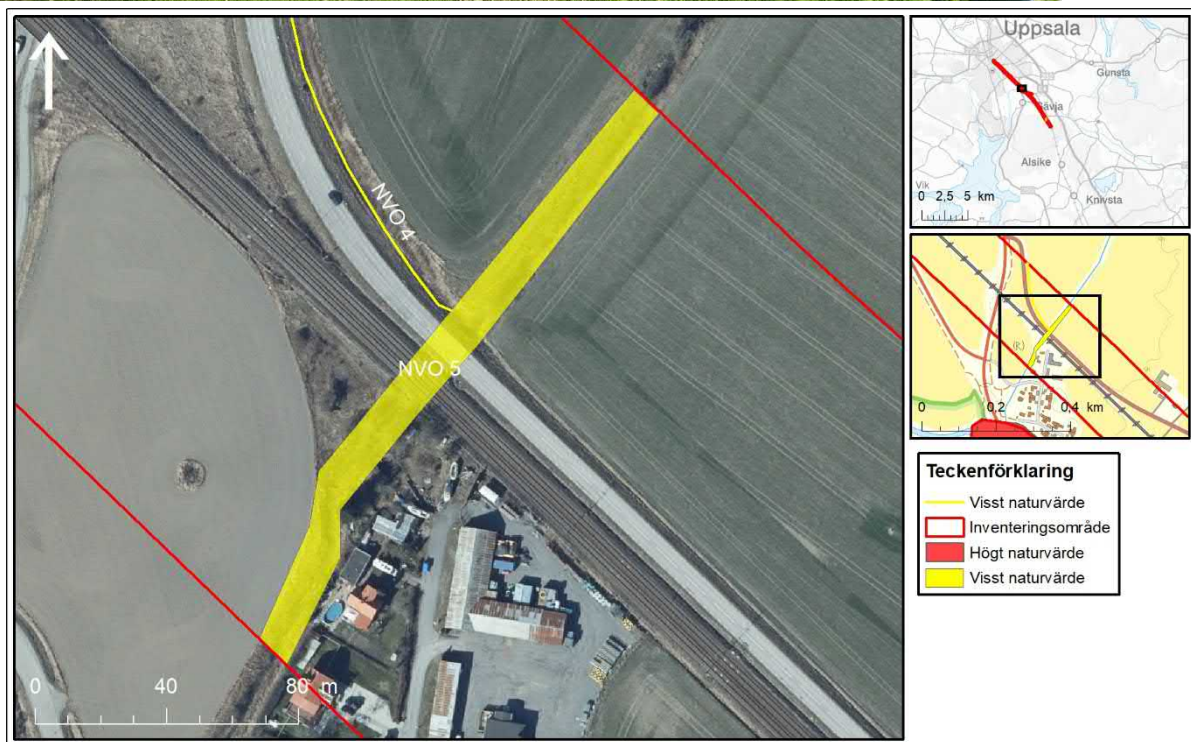
Bilaga 1 – Objektskatalog till PM Naturvärdesinventering



Bilaga 1 – Objektskatalog till PM Naturvärdesinventering

Naturvärdesobjekt nr	5
Naturvärdesklass	4. Visst naturvärde
Areal (hektar)	0,2
Naturtyp	Vattendrag
Biotop	Dike
Natura 2000-naturtyp	–
Beskrivning	<p>Objektet utgörs av ett dike som utgör ett biflöde till Sävjaån. Dikets bredd varierar från 0,5 till 1,5 meter och diket är upp till 25 centimeter djupt. I diket växer alger och kaveldun. Bottensubstratet är grusigt till stenigt. Bäckens slänter är 3 meter höga och lutar tvärt. Slänterna är bevuxna med gräs och älggräs. Kungsmynta, bäckgröna och skelört växer sparsamt längs diket. Stor nunneört observerades intill hustomten på den östra sidan av diket. Spritt förekommer mindre sälgar samt ros- och hallonbuskar. Död almved förekommer sparsamt och ligger nere i och över vattnet vilket har skapat ett dämme. Diket rinner i två stora stentrummor under järnvägen. Vid fältbesöket var dock vattnet stilla i trummorna med lera ansamlad på botten. Diket är troligen en uträtad bäck, vilket är särskilt synligt på åkermarken öster om järnvägen. Diket har en viss naturlig karaktär då det börjat meandra i dikesfåran. Objektet omfattas av generellt biotopskydd på de platser där diket angränsar till åkermark. Objektet fortsätter utanför inventeringsområdet.</p>
Biotopvärde	Genom förekomst av en uträtad bäck med klart rinnande vatten och viss naturlighet bedöms objektet hålla visst biotopvärde.
Tidigare naturvårdsarter	–
Nya naturvårdsarter	–
Artvärde	Genom förekomst av triviala fuktgynnade kärlväxter bedöms objektet hålla obetydligt artvärde.
Motivering till naturvärdesklass	En samlad bedömning av biotop- och artvärde motiverar att objektet bedöms hålla visst naturvärde.
Inventerare	Max Ljungkvist
Säker eller preliminär bedömning	Säker
Representativt foto nedan	Detaljerad karta nedan

Bilaga 1 – Objektskatalog till PM Naturvärdesinventering



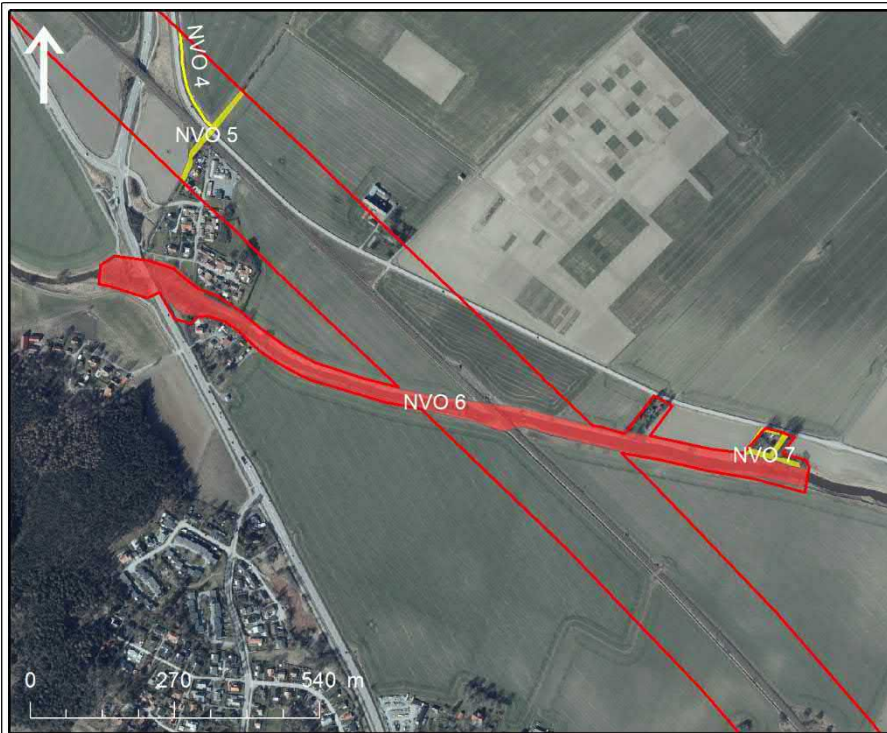
Bilaga 1 – Objektskatalog till PM Naturvärdesinventering

Naturvärdesobjekt nr	6
Naturvärdesklass	2. Högt naturvärde
Areal (hektar)	5,4
Naturtyp	Vattendrag
Biotop	Större vattendrag
Natura 2000-naturtyp	–
Beskrivning	<p>Objektet utgörs av Sävjaån som ingår i Natura 2000-området Sävjaån-Funbosjön. Ån är cirka 10 meter bred och har breda strandslänter. Sävjaån omges till största del av jordbruksmark. I strandmiljön växer älggräs, svalört, maskros, enstaka stor nunneört, brännässla, snärjmåra med flera. I vattnet och dess strandkanter växer säv och svärdsillja. Vid Kuggebro, i de västra delarna av objektet, samt i östra delen av objektet växer grova, gamla pilträäd längs stränderna. Träden hänger delvis ut över vattnet och döda grenar ligger även i vattnet. Många av träden är hålträäd. Några av träden är be vuxna med tickor. Andra förekommande trädslag längs ån är lönn, ask och alm. Sävjaån är relativt rak med svaga svängar. Här och där finns små öar i vattnet. På några platser, framför allt kring järnvägsbron, finns forsande partier med stenig botten. Ån påverkas negativt av intilliggande åkrar som bidrar till ett förhöjt näringstillskott. Vid järnvägsbron finns en känd lekplats för asp. Enligt länsstyrelsen leker även gös vid bron. Förutom asp finns även Natura 2000-arterna nissöga, stensimpa och utter i Sävjaån. Äkta målarmusla har också observerats strax öster om järnvägsbron, men kunde konstateras inte finnas kvar i den inventerade delen av ån. Stensimpa och nissöga hittades inte vid fiskinventeringen, men båda arterna bedöms ha lämpliga livsmiljöer inom inventeringsområdet. Vid fågelinventeringen noterades flera rödlistade fågelarter vid Sävjaån. Fynden är framförallt koncentrerade till trädmiljön med grova pilar väster om Kuggebro. Enstaka fynd av fåglar noterades även öster om den befintliga järnvägsbron. Bävarespår finns vid samtliga platser där det växer träd i strandmiljön. Objektet fortsätter utanför inventeringsområdet.</p>
Biotopvärde	Genom förekomst av en å med fri vandringsväg för fisk, en varierad botten samt varierande forsande och porlande vatten bedöms objektet hålla påtagligt biotopvärde. Det finns även positiva inslag, såsom beskuggande träd och mindre öar i ån, men som förekommer relativt glest. Objektet bedöms inte hålla högt biotopvärde på grund av negativ påverkan av förekomst av uträkning samt förhöjt näringstillskott från intilliggande åkermark.
Tidigare naturvårdsarter	Asp (NT, §), stensimpa (§), nissöga (§), utter (NT, 4, 5 §§), äkta målarmusla (NT), småsnärjmåra (NT), vattenfräne (NT).
Nya naturvårdsarter	Lake (VU), svartöra (NT), ask (EN), alm (CR), grönfink (EN, 4 §), björktrast (NT, 4 §), gulsparv (NT, 4 §), buskskvätta (NT, 4 §), svartvit flugsnappare (NT, 4 §), ärtsångare (NT, 4 §), sävsparv (NT, 4 §).
Artvärde	I objektet förekommer flera rödlistade och hotade, samt skyddade fiskarter. En rödlistad vedsvamp observerades inom objektets strandmiljö. Flertalet rödlistade fåglar noterades. Ask och alm är rödlistade på grund av sjukdom och bidrar därmed inte till artvärdet. De tidigare noterade naturvårdsarterna stensimpa, nissöga, småsnärjmåra och vattenfräne bedöms kunna finnas kvar. Sammantaget bedöms objektet hålla högt artvärde.
Motivering till naturvärdesklass	En samlad bedömning av biotop- och artvärde motiverar att objektet bedöms hålla högt naturvärde.
Inventerare	Max Ljungkvist
Säker eller preliminär bedömning	Säker

Bilaga 1 – Objektskatalog till PM Naturvärdesinventering

Representativt foto nedan

Detaljerad karta nedan



Teckenförklaring

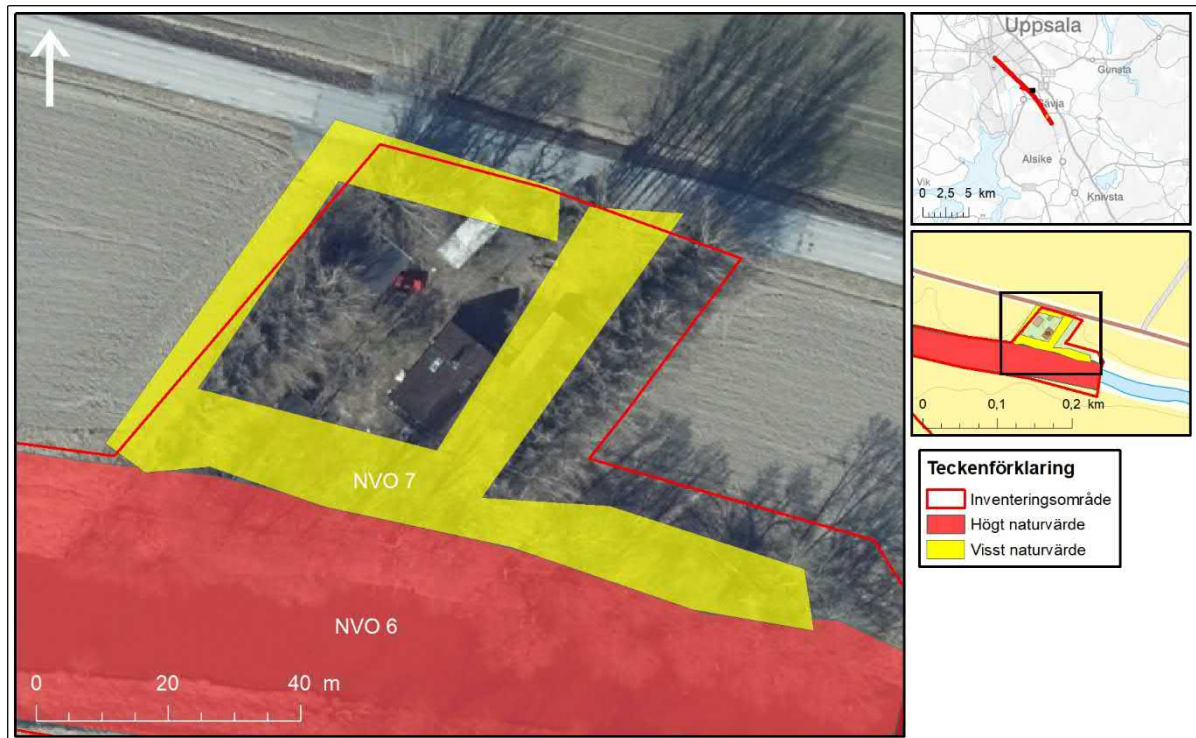
	Visst naturvärde
	Inventeringsområde
	Högt naturvärde
	Påtagligt naturvärde
	Visst naturvärde

Bilaga 1 – Objektskatalog till PM Naturvärdesinventering

Naturvärdesobjekt nr	7
Naturvärdesklass	4. Visst naturvärde
Areal (hektar)	0,2
Naturtyp	Skog och träd
Biotop	Lövskog
Natura 2000-naturtyp	–
Beskrivning	Objektet utgörs av en tät poppeldunge med uppslag av yngre lönn, ask, alm och gran. Popplarna är flerstammiga, ofta med mycket grov bas. Syrén med flera andra buskar förekommer i buskskiktet. Två grova oxlar utgör hålträd.
Biotopvärde	Genom förekomst av högstammiga lövträd i en brynmiljö samt några grova träd och hålträd bedöms objektet hålla visst biotopvärde.
Tidigare naturvårdsarter	–
Nya naturvårdsarter	Ask (EN), alm (CR).
Artvärde	Genom avsaknad av naturvårdsarter som höjer artvärdet bedöms objektet hålla obetydligt artvärde. Ask och alm är rödlistade på grund av sjukdom och bidrar därmed inte till artvärdet.
Motivering till naturvärdesklass	En samlad bedömning av biotop- och artvärde motiverar att objektet bedöms hålla visst naturvärde.
Inventerare	Gry Benediktson
Säker eller preliminär bedömning	Säker
Representativt foto nedan	Detaljerad karta nedan



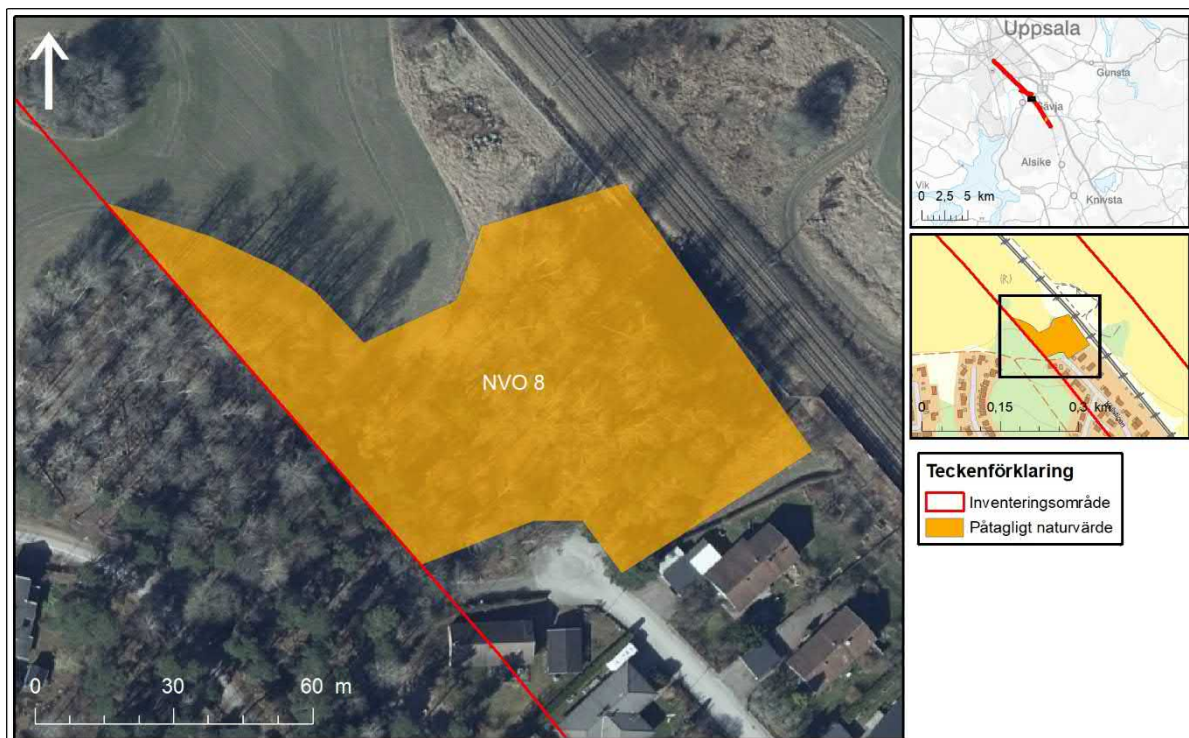
Bilaga 1 – Objektskatalog till PM Naturvärdesinventering



Bilaga 1 – Objektskatalog till PM Naturvärdesinventering

Naturvärdesobjekt nr	8
Naturvärdesklass	3. Påtagligt naturvärde
Areal (hektar)	0,6
Naturtyp	Skog och träd
Biotop	Blandskog
Natura 2000-naturtyp	–
Beskrivning	<p>Objektet utgörs av en flerskiktad, kulturpräglad, antagligen tidigare betad, skogsdunge. I trädsiktet finns enstaka äldre tallar, medelålders och unga aspar (vissa med bohål), björkar, samt sly av lönn, alm, sötkörbär, rönn och gran. Enstaka aplar förekommer. I busksiktet växer berberis, hagtorn, ros och hallon. I fältsiktet växer gräs, vickrar, gullviva, smultron, skelört, vitsippa, blåsippa, nejlikrot, stormåra, violer, backskärfrö, bergslok, teveronika, vitplister, svalört, liljekonvalj, vitmåra, ängsfryle och skogsklöver. I bottensiktet växer gräshakmossa och kransmossa. Död ved av olika trädslag (exempelvis tall, björk och asp) förekommer rikligt. Tickor växer på flera torrakor och högstubbar. Block i form av odlingsrösen förekommer på flera ställen. I samband med fågelinventeringen noterades stare ha bekräftad häckning i objektet. Även svartvit flugsnappare noterades. Objektet fortsätter utanför inventeringsområdet.</p>
Biotopvärde	Genom förekomst av en flerskiktad och troligen tidigare betad skogsdunge med olika trädslag i olika åldrar, med riklig förekomst av död ved av olika trädslag och lägen, samt viss blockighet bedöms objektet hålla visst biotopvärde.
Tidigare naturvårdsarter	Gullviva (9 §).
Nya naturvårdsarter	Stare (VU, 4 §), grönfink (EN, 4 §), svartvit flugsnappare (NT, 4 §), alm (CR), blåsippa (9 §), gullviva (9 §).
Artvärde	I objektet förekommer en bekräftad häckande rödlistad och hotad fågelart, samt en nära hotad fågelart. Utöver fåglar förekommer enstaka för området vanliga naturvårdsarter samt en stor artrikedom av örter. Artrikedomen är högre än i det omgivande landskapet. Ask, alm och grönfink är rödlistade på grund av sjukdom och bidrar därmed inte till artvärdet. Sammantaget bedöms objektet hålla påtagligt artvärde.
Motivering till naturvärdesklass	En samlad bedömning av biotop- och artvärde motiverar att objektet bedöms hålla påtagligt naturvärde.
Inventerare	Max Ljungkvist
Säker eller preliminär bedömning	Säker
Representativt foto nedan	Detaljerad karta nedan

Bilaga 1 – Objektskatalog till PM Naturvärdesinventering



Bilaga 1 – Objektskatalog till PM Naturvärdesinventering

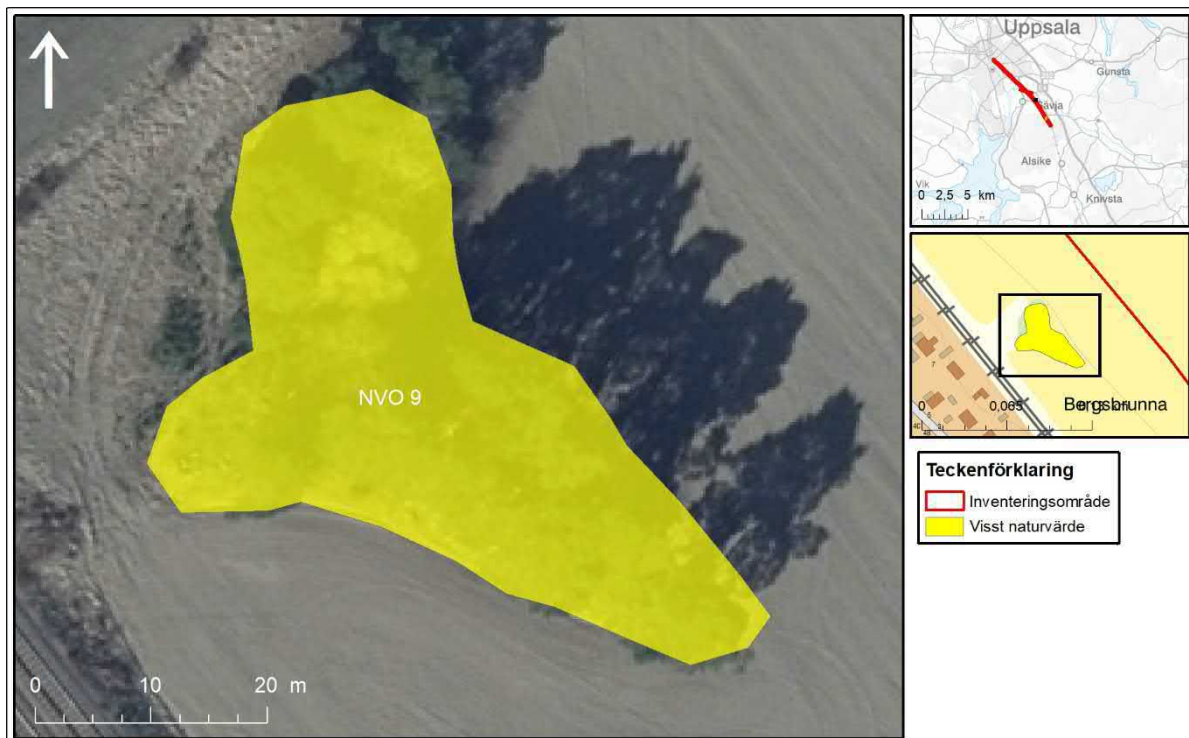
Naturvärdesobjekt nr	9
Naturvärdesklass	4. Visst naturvärde
Areal (hektar)	0,1
Naturtyp	Skog och träd
Biotop	Blandskog
Natura 2000-naturtyp	–
Beskrivning	Objektet utgörs av en åkerholme. Åkerholmen är bevuxen av tallar, varav vissa äldre, sälg, sötkörsbär, en- och rosbuskar samt vitmåra och gräs. Objektet är mycket blockigt av odlingsrösen. Åkerholmen och de odlingsrösen som förekommer i den omfattas båda av generellt biotopskydd.
Biotopvärde	Genom förekomst av en åkerholme med olika trädslag, enstaka äldre träd, blommande och bärande buskar samt riklig med block bedöms objektet hålla visst biotopvärde.
Tidigare naturvårdsarter	–
Nya naturvårdsarter	–
Artvärde	Genom avsaknad av naturvårdsarter eller förhöjd artrikedom bedöms objektet hålla obetydligt artvärde.
Motivering till naturvärdesklass	En samlad bedömning av biotop- och artvärde motiverar att objektet bedöms hålla visst naturvärde.
Inventerare	Max Ljungkvist
Säker eller preliminär bedömning	Säker

Representativt foto nedan

Detaljerad karta nedan



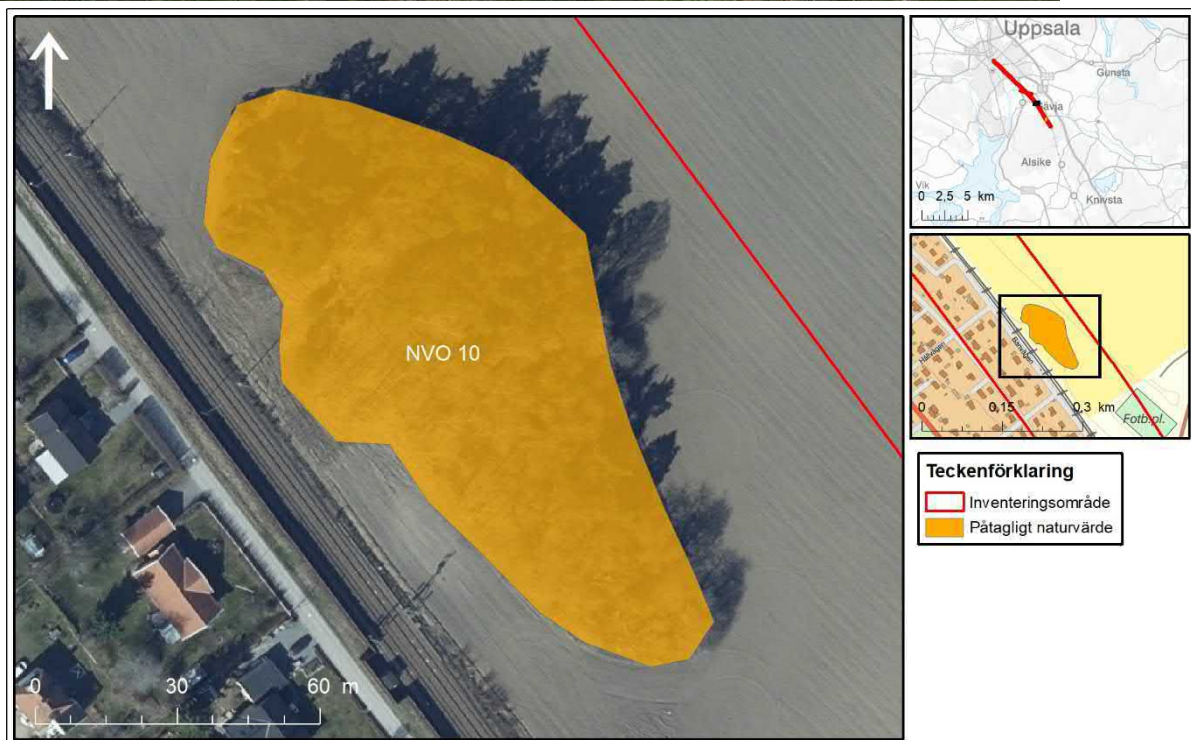
Bilaga 1 – Objektskatalog till PM Naturvärdesinventering



Bilaga 1 – Objektskatalog till PM Naturvärdesinventering

Naturvärdesobjekt nr	10
Naturvärdesklass	3. Påtagligt naturvärde
Areal (hektar)	0,7
Naturtyp	Skog och träd
Biotop	Barrblandskog
Natura 2000-naturtyp	–
Beskrivning	<p>Objektet utgörs av en åkerholme med barrblandskog med förekomst av småbiotoper, såsom solbelyst buskmark och gläntor. Skogens trädskikt består av tall varav vissa äldre, gran, asp, rönn, sötkörbär, björk, lönn och ek. I buskskiktet finns rikligt med slån, enstaka ros- och enbuskar i kanterna samt hallon. I fältskiktet växer skogsfibblor, vårbrodd, vitmåra, violer, gullviva, blåbär, lingon, gräs, ärenpris, nejlikrot, smultron, getrams, skogsklöver och gökärt. Åkerholmen har troligen tidigare betats då enstaka hävdgynnade arter, såsom vårbrodd och gökärt, noterades. I bottenskiktet finns kransmossa, husmossa, väggmossa, kvastmossa och cypressfläta samt filtlavar på block. Död ved förekommer påtagligt i hela objektet i både liggande och stående form. Skogen är blockig, särskilt i öster. I västra delarna av objektet förekommer aspar med bohål. Enstaka fåglar, såsom större hackspett, gulspurv och ringduva, observerades vid inventeringen. Åkerholmen och de odlingsrösen som förekommer i den omfattas av generellt biotopskydd.</p>
Biotopvärde	Genom förekomst av en trädunge med flera småbiotoper, blandade trädslag, varav enstaka hålträd och enstaka äldre träd, påtagligt med stående död ved, odlingsrösen samt rikligt med buskar, bedöms objektet hålla påtagligt biotopvärde.
Tidigare naturvårdsarter	–
Nya naturvårdsarter	Gullviva (9 §), gulspurv (NT, 4 §).
Artvärde	I objektet förekommer en högre artrikedom än i omkringliggande landskap när det gäller kärlväxter. Det förekommer även en för området vanligt förekommande skyddad kärlväxt, samt en rödlistad fågel utan bekräftad häckning. Sammantaget bedöms objektet hålla visst artvärde.
Motivering till naturvärdesklass	En samlad bedömning av biotop- och artvärde motiverar att objektet bedöms hålla påtagligt naturvärde.
Inventerare	Max Ljungkvist
Säker eller preliminär bedömning	Säker
Representativt foto nedan	Detaljerad karta nedan

Bilaga 1 – Objektskatalog till PM Naturvärdesinventering



Bilaga 1 – Objektskatalog till PM Naturvärdesinventering

Naturvärdesobjekt nr	11
Naturvärdesklass	4. Visst naturvärde
Areal (hektar)	0,1
Naturtyp	Skog och träd
Biotop	Lövbryn
Natura 2000-naturtyp	–
Beskrivning	Objektet utgörs av en brynmiljö bestående av enstaka grova lönnar, unga aspar och enstaka unga askar, samt asp- och björksly. I buskskiktet finns rosor. Död ved förekommer sparsamt i form av stående död klen alm. I fältskiktet växer vickrar, nejlikrot, mårar och gräs. I direkt anslutning till brynmiljön finns en gräsmark där en lind står som har tagits med i objektet. En stig går genom brynet. I objektet finns en kulle som tidigare troligen har utgjort en jordkällare. Jordkällarens ingång och omgivning är uppbyggd av stenblock, men ingången har blockerats med cement.
Biotopvärde	Genom förekomst av en brynmiljö med ädellövträd, bärande och blommande buskar samt sparsamt med död ved bedöms objektet hålla visst biotopvärde.
Tidigare naturvårdsarter	–
Nya naturvårdsarter	–
Artvärde	Genom avsaknad av naturvårdsarter eller en förhöjd artrikedom bedöms objektet hålla obetydligt artvärde.
Motivering till naturvärdesklass	En samlad bedömning av biotop- och artvärde motiverar att objektet bedöms hålla visst naturvärde.
Inventerare	Max Ljungkvist
Säker eller preliminär bedömning	Säker
Representativt foto nedan	Detaljerad karta nedan



Den nordvästra delen av naturvärdesobjektet.

Bilaga 1 – Objektskatalog till PM Naturvärdesinventering



Den sydöstra delen av naturvärdesobjektet.



Bilaga 1 – Objektskatalog till PM Naturvärdesinventering

Naturvärdesobjekt nr	12
Naturvärdesklass	3. Påtagligt naturvärde
Areal (hektar)	0,9
Naturtyp	Skog och träd samt småvatten
Biotop	Ädellövskog samt damm
Natura 2000-naturtyp	–
Beskrivning	Objektet utgörs delvis av en trädunge, delvis av en asklund. Träddungen i öster är tät och igenväxt med sly av hagtorn, alm och sötkörbär. Fältskiktet utgörs av plantor av ask och lönn samt vickrar, gullviva, nejlikrot och akleja. Askunden i väster är öppen och utgörs av medelgrova askar och en stående död alm med stora och små bohål samt sparsamt med död ädellövved på marken. I väster intill askunden förekommer en liten damm med andmat. Fältskiktet i askunden är högväxt och består av bredbladigt gräs, såsom hundäxing, men också hallon, snärjmåra, humleblomster, stenbär, teveronika, smörblomma. I samband med fågelinventeringen noterades svartvit flugsnappare i området. Objektet gränsar i söder mot en hästhage och i norr mot villor. Objektet fortsätter utanför inventeringsområdet.
Biotopvärde	Genom förekomst av en asklund med en damm, stående och liggande död ädellövved och en delvis igenväxt trädunge bedöms objektet hålla visst biotopvärde. Trots igenväxning i öster är trädmiljön i väster ovanlig, vilket påverkar biotopvärdet.
Tidigare naturvårdsarter	–
Nya naturvårdsarter	Guldlockmossa (S), gullviva (9 §), ask (EN), alm (CR), svartvit flugsnappare (NT, 4 §).
Artvärde	I objektet förekommer enstaka naturvårdsarter, varav en nära hotad fågelart, en skoglig signalart och en vanligt förekommande skyddad kärlväxt. I övrigt förekommer ask och alm, vilka är rödlistade på grund av sjukdom och därmed inte bidrar till artvärdet. Sammantaget bedöms objektet hålla visst artvärde.
Motivering till naturvärdesklass	En samlad bedömning av biotop- och artvärde motiverar att objektet bedöms hålla påtagligt naturvärde.
Inventerare	Max Ljungkvist
Säker eller preliminär bedömning	Säker
Representativt foto nedan	Detaljerad karta nedan

Bilaga 1 – Objektskatalog till PM Naturvärdesinventering



Naturvärdesobjektets östra, igenväxta del.

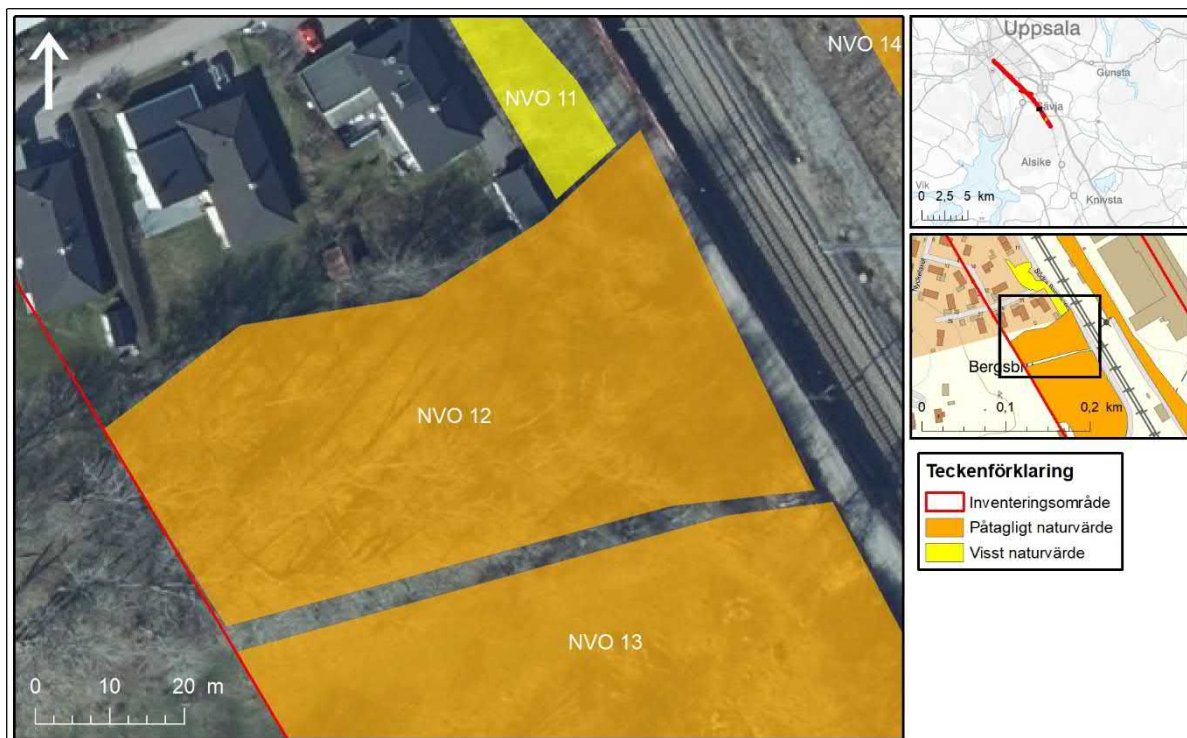


Naturvärdesobjektets västra del med en asklund.

Bilaga 1 – Objektskatalog till PM Naturvärdesinventering



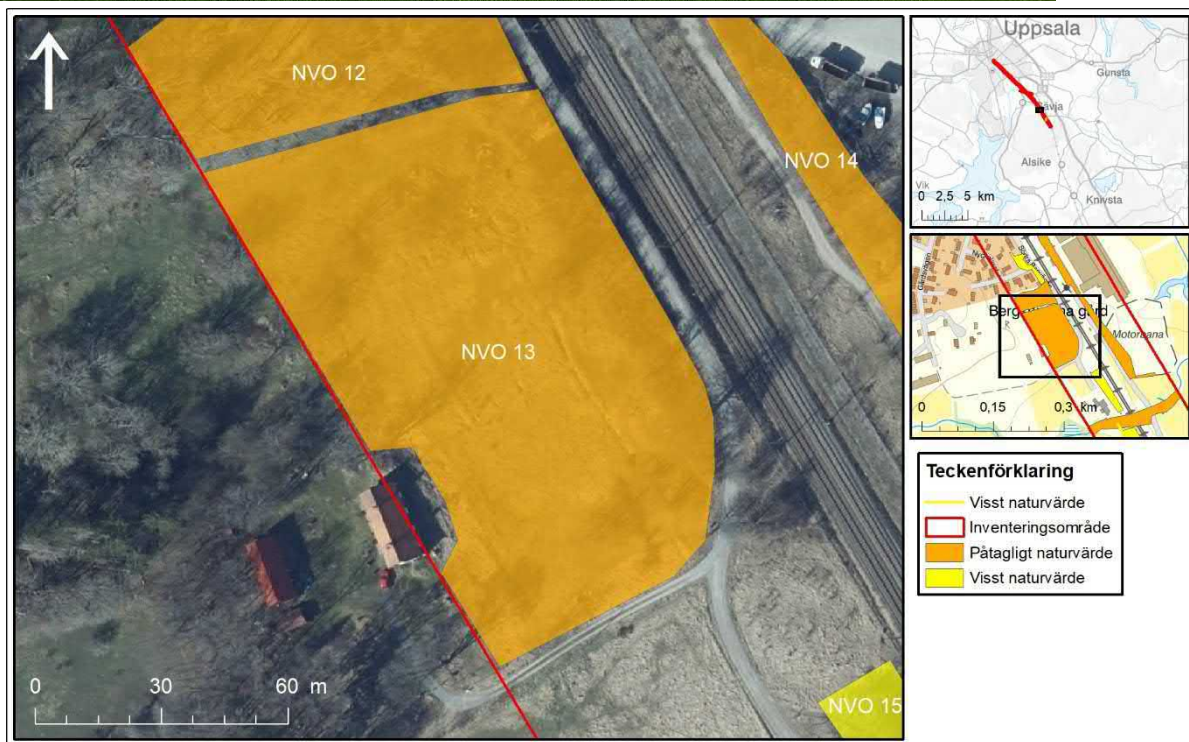
Dammen i den västra delen av naturvärdesobjektet.



Bilaga 1 – Objektskatalog till PM Naturvärdesinventering

Naturvärdesobjekt nr	13
Naturvärdesklass	3. Påtagligt naturvärde
Areal (hektar)	1,0
Naturtyp	Äng och betesmark
Biotop	Naturbetesmark
Natura 2000-naturtyp	–
Beskrivning	<p>Objektet utgörs av en betesmark med brynmiljöer. Betesmarken är stängslad för hästbete, men som vid fältbesöket i mitten av juni föreföll obetad. En tidigare inventering utförd av Ecocom 2018 har också nämnt att betningsintensiteten har minskat. Tidigare inventering beskriver att fin torrmarksflora finns i den södra delen av området med arter som rödkämpar, teveronika, röllika, äkta johannesört, gullviva, prästkrage, brudbröd, mandelblomma, kummin och gulmåra. I betesmarken växer buskar av hagtorn, slån, rosor och krusbär, vilket skapar värdefulla brynmiljöer. I de östra delarna av området längs med vägen förekommer två värdefulla träd samt ett stråk av buskar och lövträd. I västra kanten står en gammal, grov ask. I norra delen finns några berghällar. Delar i nordöst har avverkats och saknar helt vegetation. I samband med fågelinventeringen noterades ärtsångare i området. Objektet fortsätter utanför inventeringsområdet. Bedömningen är preliminär eftersom betesmarken inte kunde besökas då lösa hundar sprang runt innanför stängslet.</p>
Biotopvärde	Genom förekomst av fin torrmarksflora, trots igenväxning på grund av uteblivet eller lågt betestryck, och brynmiljöer bedöms objektet hålla påtagligt biotopvärde.
Tidigare naturvårdsarter	Prästkrage (S), brudbröd (S), gulmåra (S), gullviva (9 §, S).
Nya naturvårdsarter	Ärtsångare (NT, 4 §).
Artvärde	I objektet finns tidigare förekomster av flera naturvårdsarter, samt en rikedom av hävdgynnade kärväxter, vilka bedöms kunna finnas kvar i objektet. Samtliga tidigare fynd av naturvårdsarter är relativt vanliga och bedöms därför inte vara goda indikatorer på naturvärde. En nära hotad fågelart noterades ha möjlig häckning i området. Sammantaget bedöms objektet hålla visst artvärde.
Motivering till naturvärdesklass	En samlad bedömning av biotop- och artvärde motiverar att objektet bedöms hålla påtagligt naturvärde.
Inventerare	Max Ljungkvist
Säker eller preliminär bedömning	Preliminär
Representativt foto nedan	Detaljerad karta nedan

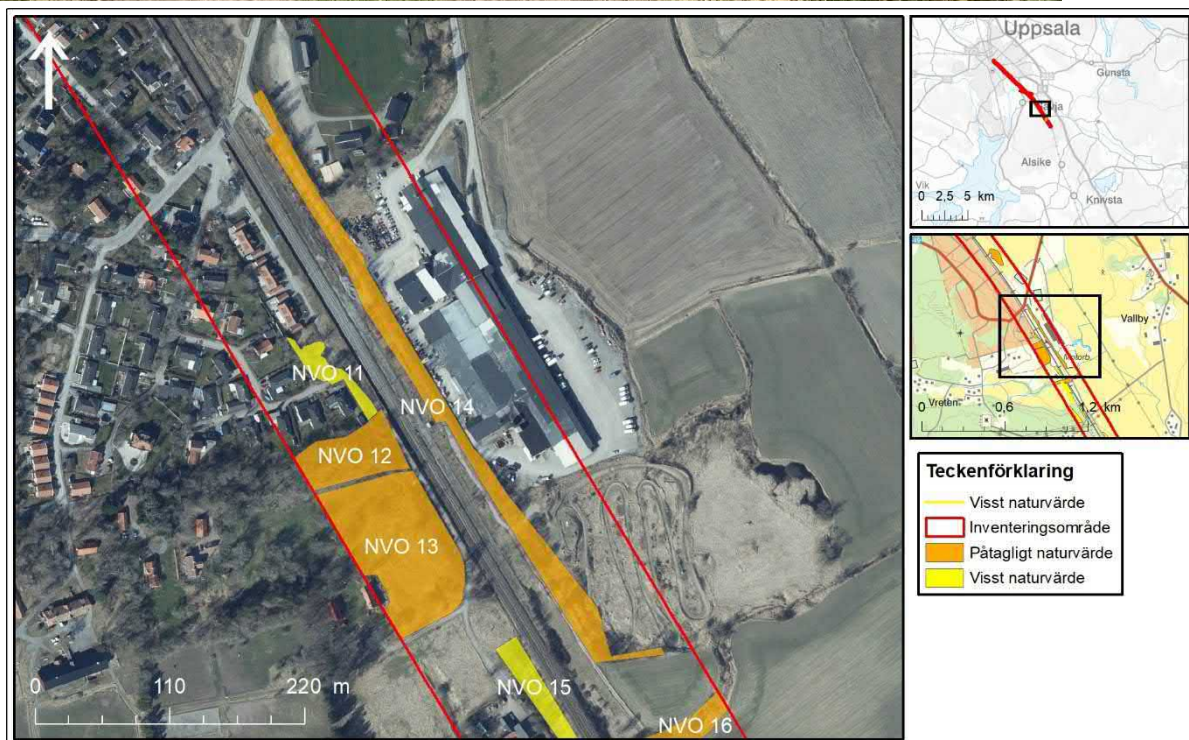
Bilaga 1 – Objektskatalog till PM Naturvärdesinventering



Bilaga 1 – Objektskatalog till PM Naturvärdesinventering

Naturvärdesobjekt nr	14
Naturvärdesklass	3. Påtagligt naturvärde
Areal (hektar)	0,9
Naturtyp	Skog och träd
Biotop	Ädellövskog
Natura 2000-naturtyp	–
Beskrivning	Objektet utgörs av en avlång lövridå längs en grusväg. I träd- och buskskiktet växer ask, alm, lönn, hägg, körsbär, sälg och rosenbuskar. Objektet utgör en viktig spridningsväg för olika arter. I fältskiktet växer gräs, stormåra, klöver, maskros, fingerört, röllika och skelört. Enstaka naturvårdsarter förekommer, däribland riklig förekomst av svartöra på två platser. De andra funna naturvårdsarterna, gulvit blekspik, lönnlav och guldlockmossa, har en begränsad utbredning då de endast förekommer på ett träd. Tidigare fynd av den rödlistade arten lungrot har gjorts år 2000 inom objektet, dock med en 250 meters noggrannhet, varför fyndet kan ha gjorts utanför objektet. Lungrot återfanns inte, dock blommade den förmodligen inte under fältbesöket, varför den kan ha förbisetts.
Biotopvärde	Genom förekomst av ädellövträd, enstaka grova träd och hålträd samt sparsamt med grov död ved och blommande buskar bedöms objektet hålla visst biotopvärde.
Tidigare naturvårdsarter	Lungrot (VU).
Nya naturvårdsarter	Gulvit blekspik (VU), svartöra (NT), lönnlav (S), guldlockmossa (S).
Artvärde	Genom förekomst av enstaka rödlistade arter, varav en hotad art, samt enstaka andra naturvårdsarter, vilka utgörs av signalarter, bedöms objektet hålla påtagligt artvärde. Samtliga funna naturvårdsarter har en mycket begränsad förekomst i objektet, förutom svartöra, vilken förekommer relativt ofta på död almved. Lungrot (VU) har inte tagits med i bedömningen av artvärdet, eftersom fyndets koordinater är för osäkra med en noggrannhet på 250 meter.
Motivering till naturvärdesklass	En samlad bedömning av biotop- och artvärde motiverar att objektet bedöms hålla påtagligt naturvärde.
Inventerare	Gry Benediktson
Säker eller preliminär bedömning	Säker
Representativt foto nedan	Detaljerad karta nedan

Bilaga 1 – Objektskatalog till PM Naturvärdesinventering



Bilaga 1 – Objektskatalog till PM Naturvärdesinventering

Naturvärdesobjekt nr	15
Naturvärdesklass	4. Visst naturvärde
Areal (hektar)	0,17
Naturtyp	Skog och träd
Biotop	Lövskog
Natura 2000-naturtyp	–
Beskrivning	Objektet utgörs av en lövdunge. Trädsnittet utgörs av unga och medelålders lönn, tysklönn, björk samt enstaka asp, ask och alm. Död ved förekommer sparsamt och består av stående död alm. Busksnittet utgörs av måbär och rosor. Fältsnittet utgörs av skogsklöver, stenmåra, smultron, nejlikört, småborre, stinknäva och gräs. Genom lövdungen går en stig.
Biotopvärde	Genom förekomst av lövdunge med ädellövträd, död ved och blommande och bärande buskar bedöms objektet hålla visst biotopvärde.
Tidigare naturvårdsarter	–
Nya naturvårdsarter	–
Artvärde	Genom avsaknad av naturvårdsarter eller förhöjd artrikedom bedöms objektet hålla obetydligt artvärde.
Motivering till naturvärdesklass	En samlad bedömning av biotop- och artvärde motiverar att objektet bedöms hålla visst naturvärde.
Inventerare	Max Ljungkvist
Säker eller preliminär bedömning	Säker
Representativt foto nedan	Detaljerad karta nedan



Bilaga 1 – Objektskatalog till PM Naturvärdesinventering



Bilaga 1 – Objektskatalog till PM Naturvärdesinventering

Naturvärdesobjekt nr	16
Naturvärdesklass	3. Påtagligt naturvärde
Areal (hektar)	0,4
Naturtyp	Vattendrag
Biotop	Bäck
Natura 2000-naturtyp	–
Beskrivning	<p>Objektet utgörs av en naturlig och meandrande bäckravin. Öster om järnvägen är ravinen delvis öppen, delvis igenväxt av vass. Vattnet är klart och har ett varierat flöde. Även djupet och bredden varierar. Svalört, älggräs, brännässla, rosenbuskar och grupper av gamla pilträäd samt andra lövträäd såsom lönn och sötkörsbär skuggar vattnet. En viltstig går längs stranden. I öster är vattnet mer stagnant. Vedsvamp förekommer på pilträäd. Väster om järnvägen växer det tätt med pil, hägg, klipbal samt enstaka ask och gran, sälg och andra viden, och buskar som skuggar bäcken. I bäckfåran är det stenigt, vilket gör att det bildas små fall. Död ved ligger ställvis i bäcken. Enligt fynd från Artportalen födosöker flera arter av fladdermöss längs bäcken. Utanför inventeringsområdet har ytterligare några fladdermusarter noterats födosöka.</p>
Biotopvärde	<p>Genom förekomst av en naturlig bäckravin, delvis beskuggad med pil med flera lövträäd bedöms objektet hålla påtagligt biotopvärde. Objektet utgör också en viktig födosökmiljö och spridningsväg för fladdermöss.</p>
Tidigare naturvårdsarter	<p>Mustaschfladdermus/tajgafladdermus (4 a §), nordfladdermus (NT, 4 a §), dvärgpipstrell (4 a §), fransfladdermus (NT, 4 a §) (Artportalen).</p>
Nya naturvårdsarter	–
Artvärde	<p>Eftersom flera naturvårdsarter, varav enstaka rödlistade, använder objektet som födosökmiljö, men inte utgör boplats, bedöms objektet hålla visst artvärde.</p>
Motivering till naturvärdesklass	<p>En samlad bedömning av biotop- och artvärde motiverar att objektet bedöms hålla påtagligt naturvärde.</p>
Inventerare	Gry Benediktson
Säker eller preliminär bedömning	Säker
Representativt foto nedan	Detaljerad karta nedan

Bilaga 1 – Objektskatalog till PM Naturvärdesinventering

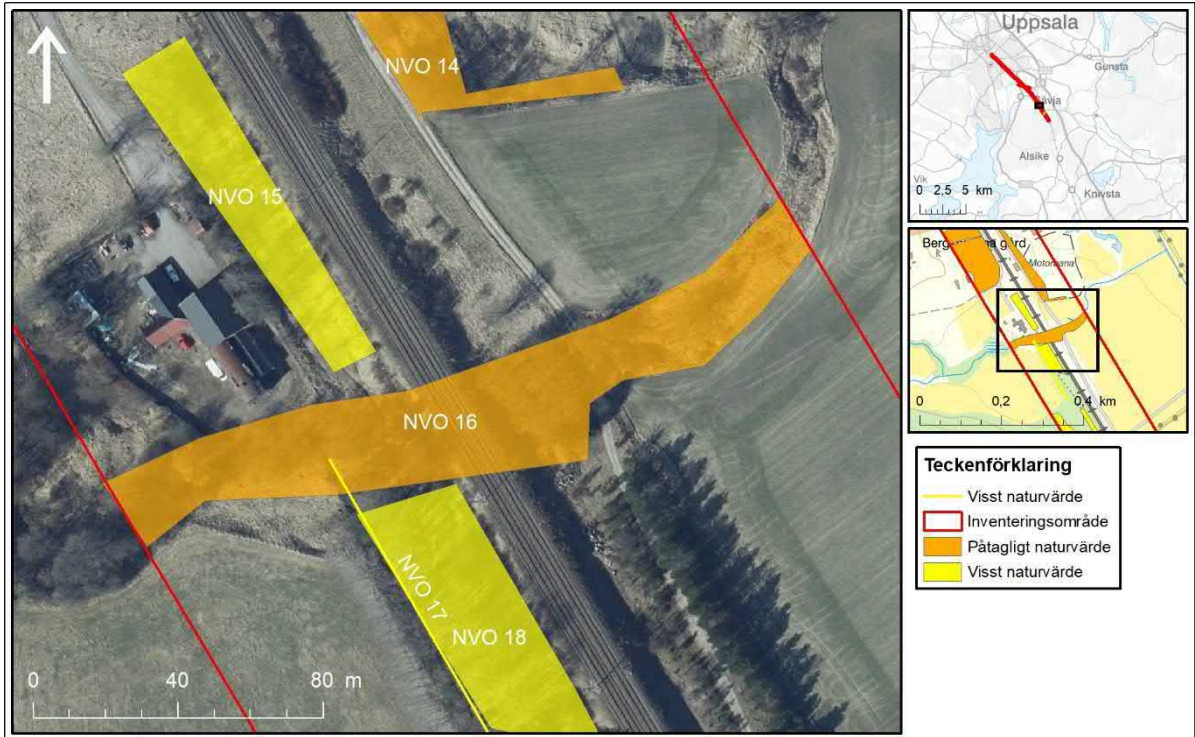


Objektets västra del, direkt innan stentrumman som leder ut på den östra sidan av järnvägen.



Objektets östra del är delvis beskuggad, delvis öppen.

Bilaga 1 – Objektskatalog till PM Naturvärdesinventering



Bilaga 1 – Objektskatalog till PM Naturvärdesinventering

Naturvärdesobjekt nr	17
Naturvärdesklass	4. Visst naturvärde
Längd (m)	170
Naturtyp	Vattendrag
Biotop	Dike
Natura 2000-naturtyp	–
Beskrivning	Objektet utgörs av ett dike längs åkermark och likåldrig tallskog. I söder ansluter diket till en sumpskog. I diket är vattnet klart även om mycket detritus förekommer. Diket har en djup skärning, är cirka 50 centimeter brett och 1 decimeter djupt. Bland annat älggräs, vide och pil, växer i vattnet. Stångfibblor växer i dikets sydslänt. Sparsamt med död ved förekommer. Diket har utlopp i en bäck i den norra delen av objektet.
Biotopvärde	Genom förekomst av ett vattenfyllt dike med olika lövträd och sparsamt med död ved bedöms objektet hålla visst biotopvärde.
Tidigare naturvårdsarter	–
Nya naturvårdsarter	–
Artvärde	Genom förekomst av enstaka fuktgynnade arter bedöms objektet hålla obetydligt artvärde.
Motivering till naturvärdesklass	En samlad bedömning av biotop- och artvärde motiverar att objektet bedöms hålla visst naturvärde.
Inventerare	Max Ljungkvist
Säker eller preliminär bedömning	Säker
Representativt foto nedan	Detaljerad karta nedan

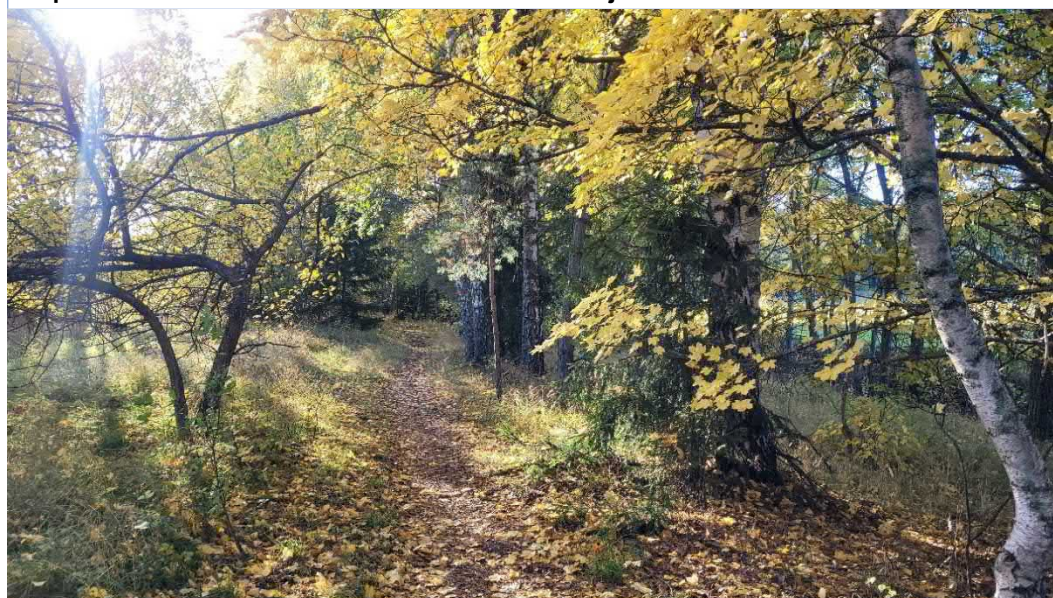


Bilaga 1 – Objektskatalog till PM Naturvärdesinventering



Bilaga 1 – Objektskatalog till PM Naturvärdesinventering

Naturvärdesobjekt nr	18
Naturvärdesklass	4. Visst naturvärde
Areal (hektar)	0,2
Naturtyp	Skog och träd
Biotop	Lövskog
Natura 2000-naturtyp	–
Beskrivning	Objektet utgörs av lövskog med varierande trädslag såsom lönn, ask, björk, asp, hägg, rönn och äpple. Inga grova träd förekommer. Nypon och fläder växer längs järnvägen. Sparsamt med död ved förekommer. I fältskiktet växer gräs, stormåra, smultron, skelört och nejlikört.
Biotopvärde	Genom förekomst av en brynmiljö med varierat trädskikt bedöms objektet hålla visst biotopvärde.
Tidigare naturvårdsarter	–
Nya naturvårdsarter	–
Artvärde	Genom avsaknad av naturvårdsarter eller förhöjd artrikedom bedöms objektet hålla obetydligt artvärde.
Motivering till naturvärdesklass	En samlad bedömning av biotop- och artvärde motiverar att objektet bedöms hålla visst naturvärde.
Inventerare	Gry Benediktson
Säker eller preliminär bedömning	Säker
Representativt foto nedan	Detaljerad karta nedan



Bilaga 1 – Objektskatalog till PM Naturvärdesinventering



Bilaga 1 – Objektskatalog till PM Naturvärdesinventering

Naturvärdesobjekt nr	19
Naturvärdesklass	4. Visst naturvärde
Areal (hektar)	0,1
Naturtyp	Skog och träd
Biotop	Tallskog
Natura 2000-naturtyp	–
Beskrivning	Objektet utgörs av ytterkanten av en skog. I slutningen står ställvis grova tallar. I buskskiktet förekommer måbär och robuskar. I fältskiktet växer triviala skogsarter såsom vitsippa, blåsippa, kruståtel, violer, ängsfryle och skogsfibblor, stormåra, vitmåra, men även hävdgynnade arter som gökärt, gulmåra och brudbröd. I bottenskiktet finns väggmossa. I sydväst förekommer ett fåtal aspar och sparsamt med död lövved.
Biotopvärde	Genom förekomst av grova tallar, varav enskata med platta toppar, bedöms objektet hålla visst biotopvärde. Förekomsten av ett fåtal aspar och död lövved i de södra delarna av objektet är också ett positivt inslag som bidrar till biotopvärdet.
Tidigare naturvårdsarter	–
Nya naturvårdsarter	Blåsippa (9 §).
Artvärde	Genom förekomst av triviala skogsarter samt enstaka hävdgynnade arter längs vägen bedöms objektet hålla obetydligt artvärde.
Motivering till naturvärdesklass	En samlad bedömning av biotop- och artvärde motiverar att objektet bedöms hålla visst naturvärde.
Inventerare	Max Ljungkvist
Säker eller preliminär bedömning	Säker
Representativt foto nedan	Detaljerad karta nedan



Bilaga 1 – Objektskatalog till PM Naturvärdesinventering

