

SAMRÅDSHANDLING

# E12 Brännland, trafiksäkerhet och ny korsning

Umeå kommun, Västerbottens län, 2026-04-27



Trafikverket

Postadress: Storgatan 60

E-post: [trafikverket@trafikverket.se](mailto:trafikverket@trafikverket.se)

Telefon: 0771-921 921

Dokumenttitel: Samrådshandling

Författare: Therese Lundin Engbo

Dokumentdatum: 2026-04-27

Ärendenummer: TRV 2025/135418

Kontaktperson: Therese Lundin Engbo

Foto: Ramboll

Illustration: Ramboll

# Innehåll

4	Så här tar vi fram en vägplan
6	När kan du påverka?
7	Det här gör vi under detaljprojekteringen
8	Översiktskarta
9	Presentation av projektet, bakgrund och omfattning
10	Planöversikt
11	Presentation av projektet, utformning
12	Illustrationskartor
15	Presentation av projektet, miljöpåverkan
16	Bullerkartor
18	Presentation av projektet, landskap och gestaltning
19	Vybilder
22	Ersättning
23	Störningsinformation och tidplan
24	Kontaktuppgifter
25	Här hittar du fördjupad information

# Så här tar vi fram en vägplan

## Vägplan

En vägplan kan liknas vid ett bygglov för att bygga eller bygga om en väg. Den visar hur vägen ska lokaliseras och utformas och vilken mark som behövs både permanent och tillfälligt för att bygga vägen. Även projektets miljöpåverkan ska beskrivas i planen.

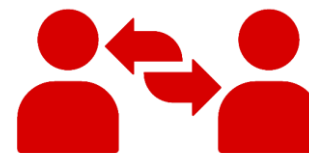
Planläggningen sker genom en demokratisk process där vi utreder VAR och HUR vägen ska byggas. Hur lång tid det tar att få fram svaren beror på projektets storlek, hur många undersökningar och utredningar som krävs, om det finns alternativa sträckningar, vilken budget som finns och vad de berörda tycker.

Vi utreder förutsättningarna för byggandet och vilka problem som behöver lösas. Vi studerar olika förslag på utformning, exempelvis vägbredd, broar och andra vägtekniska frågor. Projektets miljöpåverkan och förslag till försiktighets- och skyddsåtgärder är en viktig del under framtagandet av vägplanen. I projekt som kan antas medföra en betydande miljöpåverkan tas en miljökonsekvensbeskrivning fram, i andra fall görs en miljöbeskrivning i planen.



## Samråd

Samråd innebär att Trafikverket utbyter information med, och inhämtar synpunkter från de som berörs såsom fastighetsägare, myndigheter, organisationer och i vissa fall allmänheten. Samråd kan exempelvis ske genom öppet hus för allmänheten eller genom att handlingar finns tillgängliga på Trafikverkets webbplats. Synpunkterna från samråden sammanställs i en sammanfattande redogörelse där fokus läggs på de problemområden som berörda har lyft under samråden. Där redovisar vi hur vi beaktat synpunkterna.



## Granskning av planen

När utformningen av vägen är klar och samråden är avslutade kommer vägplanen med underlag att kungöras och göras tillgänglig för allmänhetens granskning. Alla får möjlighet att under minst 30 dagar titta igenom planförslaget och komma in med eventuella synpunkter.

De enskilda synpunkterna sammanställs och besvaras i ett granskningsutlåtande. Ibland kan synpunkterna leda till att planen behöver ändras. Vid större ändringar så kan det innebära att en ny allmänhetens granskning måste genomföras.



## Fastställelseprövning

När planen inklusive eventuella ändringar är komplett yttrar sig länsstyrelsen över planen innan den skickas vidare till Trafikverkets centrala funktion Juridik och Planprövning för fastställelseprövning och beslut.

Om inget överklagande inkommer efter att planen fastställts vinner planen laga kraft. Om planbeslutet överklagas är det regeringen som prövar överklagan.

När planen har vunnit lagakraft så kan marken tas i anspråk och bygget påbörjas.



# När kan du påverka?

Hur och var du kan lämna synpunkter och ta del av materialet framgår normalt av brev eller annons. Information är ofta tillgänglig att hämta på Trafikverkets hemsida för det aktuella projektet.

Under samråd och granskning får du möjlighet att titta igenom planen och lämna synpunkter på denna. Synpunkterna ska lämnas in skriftligen.

Efter att ett fastställelsebeslut fattats finns möjlighet att överklaga planen till regeringen. Överklagan ställs till regeringen men skickas till prövande myndighet, i det här fallet Trafikverket.



## Kom ihåg!

Ange alltid projektets ärendenummer **TRV 2025/135418**

Ärendenummer behövs för att din synpunkt ska komma in till rätt projekt. Aktuellt ärendenummer hittar du på sidan med kontaktuppgifter.



# Det här gör vi under projektering

## Detaljprojektering

Detaljprojekteringen innefattar beräkningar, framtagande av detaljerade ritningar och andra handlingar som används för att beskriva projektet och handla upp en entreprenör.

Trafikverket och dess konsulter har enligt 34§ väglagen rätt att få tillträde till fastigheter för:

- Mätning och utstakning
- Undersökningar, såsom arkeologi och geoteknik
- Förberedande åtgärder

I trädgård, park eller liknande plantering får träd inte skadas eller fällas utan ägarens samtycke. Skador i övrigt ska, om möjligt, undvikas.

## Undersökningar på plats

Trafikverket och dess konsulter har enligt 34§ väglagen rätt att få tillträde till fastigheter för:

- Mätning och utstakning
- Undersökningar, såsom arkeologi och geoteknik
- Förberedande åtgärder

I trädgård, park eller liknande plantering får träd inte skadas eller fällas utan ägarens samtycke. Skador i övrigt ska, om möjligt, undvikas.



## Insamling av personuppgifter och GDPR

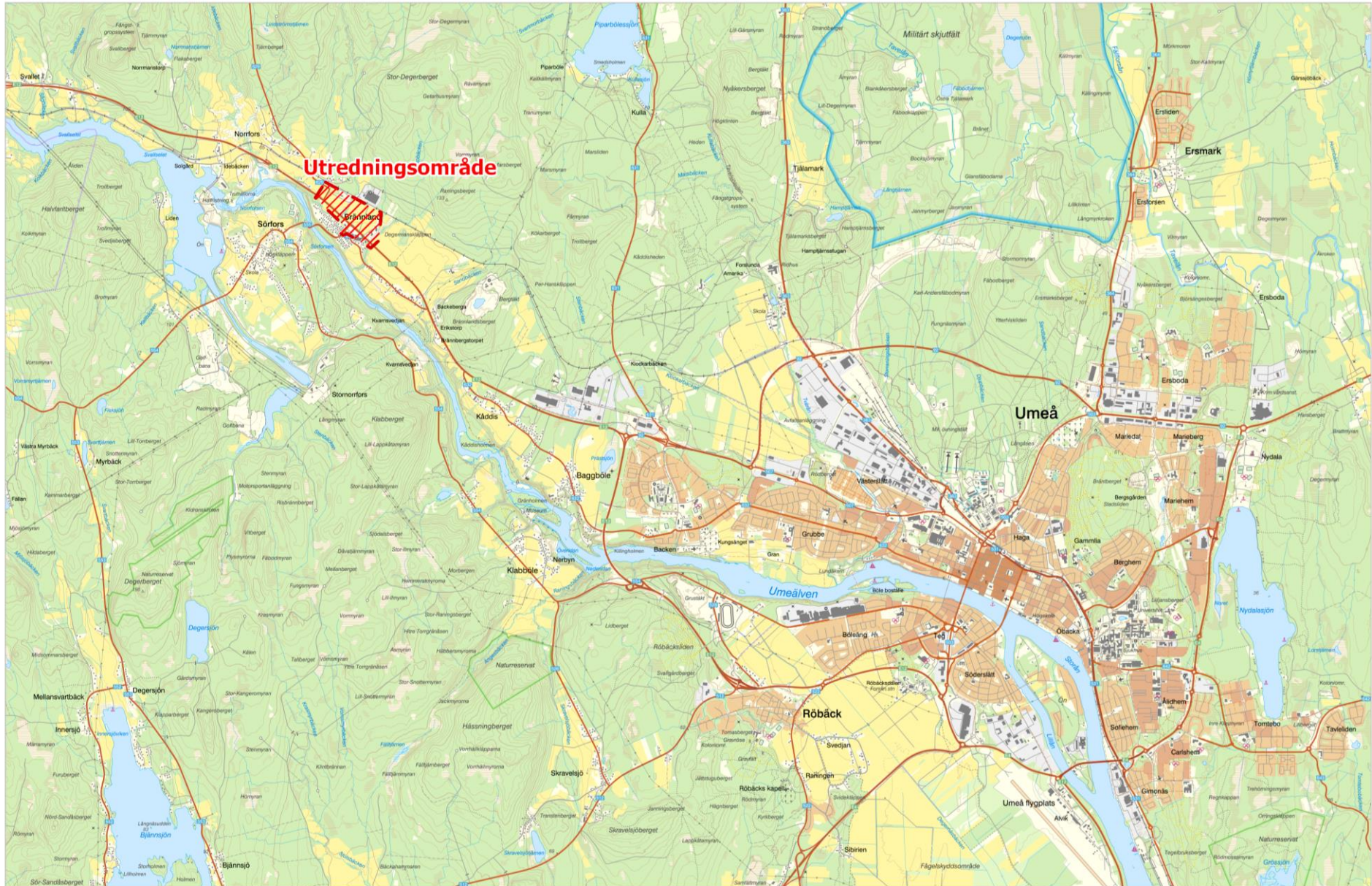
Trafikverket genomför stora mängder projekt inom transportsystemet. Projekten kan vara allt ifrån enkla arbeten som tar några veckor till stora projekt som tar två decennier.

Tusentals projekt avslutas varje år. I projekt, och i de åtgärdsvalsstudier som ibland föregår dem, förekommer ett stort antal kontakter med närboende, berörda fastighetsägare och andra intressenter. Exempel på kontakter kan vara åtgärdsvalsstudier, information om projekt, hantering av störningar, samråd samt frågor om intrång och marklösen.

Huvuddelen av personuppgifterna hämtas från Lantmäteriets fastighetsregister. Uppgifterna består av fastighetsbeteckningar samt uppgifter om ägare, till exempel personnummer och kontaktuppgifter till fastigheter som direkt berörs av projekten. I andra kontakter behandlas personuppgifter som är nödvändiga för syftet, till exempel uppfattningar i samrådsfrågor, synpunkter på projekt och liknande.

Den rättsliga grunden för behandlingen är "allmänt intresse". Du kan läsa mer om GDPR på Trafikverkets hemsida.

# Översiktskarta



# Presentation av projektet

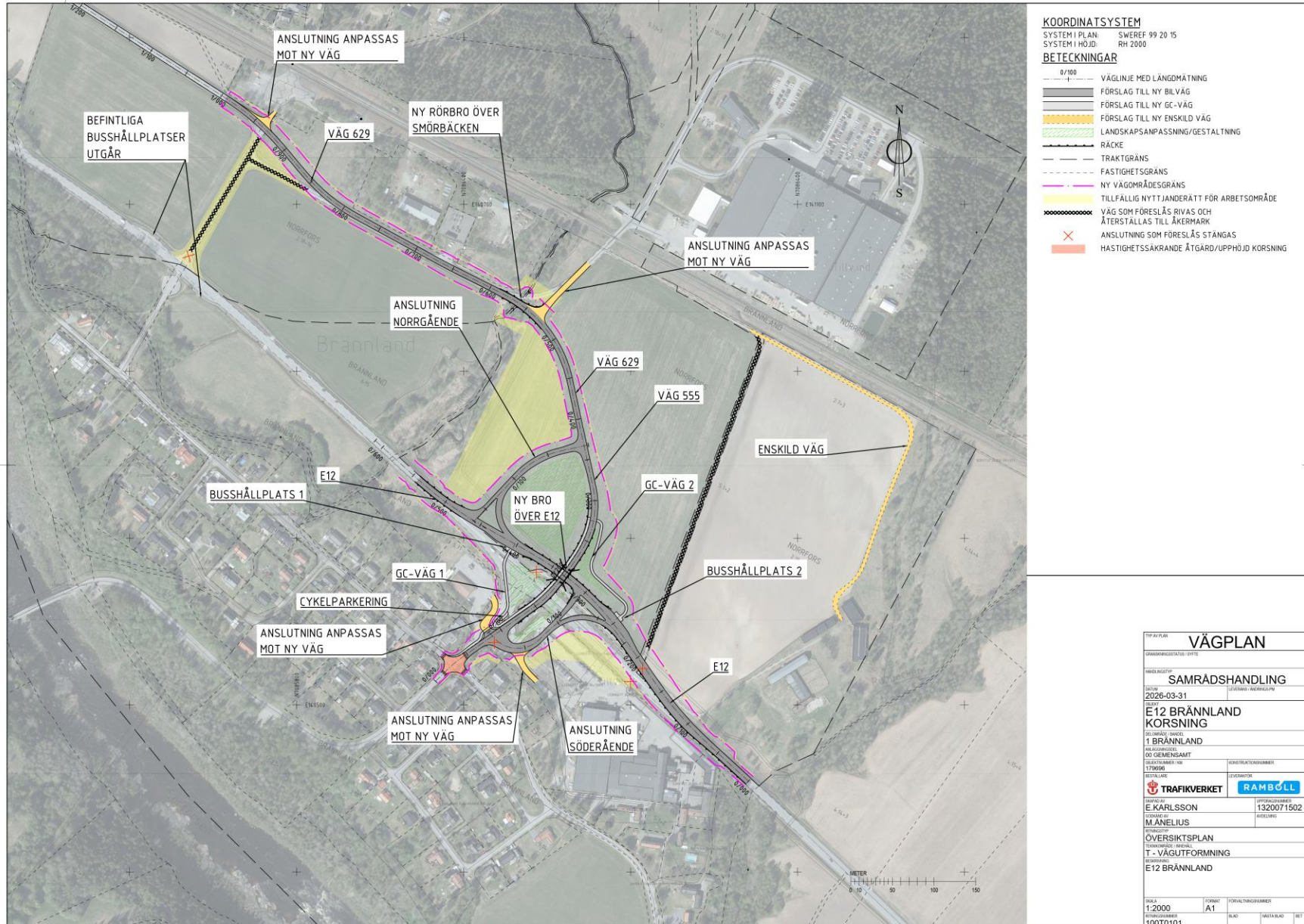
## Bakgrund

De befintliga korsningarna mellan väg E12 och väg 629 samt E12 och 555 har i dagsläget brister rörande både trafiksäkerhet och framkomlighet. Det upplevs som svårt att svänga ut på E12, framför allt i rusningstid, och köbildning på de anslutande vägarna inträffar. Det har också framkommit trafiksäkerhetsbrister kring de befintliga busshållplatserna som i dagsläget är placerade vid Kassjökorsningen (väg 629). För att nå busshållplatserna krävs att man måste passera väg E12 i plan. Trafikverket har tittat på olika alternativ för att kunna åtgärda de ovan nämnda bristerna. De åtgärder som nu föreslås förväntas kunna öka trafiksäkerheten, tillgängligheten och framkomligheten för både fordonstrafiken och oskyddade trafikanter.

## Omfattning

- Ny planskild korsning
- Nya busshållplatser i anslutning till den planskilda korsningen. De befintliga hållplatserna utgår.
- Stängning av befintlig korsning E12/Kassjövägen. Delen som rivs återställs till jordbruksmark.
- Kurvrätning av Kassjövägen.
- Ny anslutning från Kassjövägen ner till den nya korsningen.
- Förändring av enskild väg till allmän väg.
- Indragning av väg från allmänt underhåll.
- GC-väg från Smörbäcksvägen/Brännlandsvägen-korsningen på bro över E12 till busshållplatsen.
- Hastighetssäkrande åtgärd i korsning mellan Smörbäcksvägen/Brännlandsvägen.
- Utredning av hastighetsökning på nuvarande 60 km/h-sträcka.
- Ny rörbro över Smörbäcken vid Kassjövägen.
- Utredning av mittseparering av den nya korsningen

# Planöversikt



# Presentation av projektet

## Korsningens utformning

Föreslagen utformning är en planskild korsning där väg 555 går på bro över E12 i ett läge i närheten av befintlig korsning. E12 och läget för bron är förskjuten norrut i korsningsområdet, på befintlig åkermark. Till E12 föreslås två väganslutningar i form av en kombinerad av- och påfartsväg i respektive riktning, på norra och södra sidan av E12. Föreslagen bro över E12 är av typen plattrambro.

Hållplatser anläggs längs med E12 i anslutning till nya planskildheten så att man kan nå hållplatserna genom att gå över bron. Gång- och cykelväg anläggs för att kunna nå hållplatserna. Cykelparkering föreslås i anslutning till gång- och cykelvägen söder om E12. Den nya korsningen, cykelvägar och busshållplatser kommer att belysas.

## Kassjövägen

Befintlig anslutning Kassjövägen (väg 629) – E12 utgår ur allmänt underhåll, rivs och föreslås återställas till jordbruksmark. En kurvrätning planeras efter det att anslutningen mot E12 försvinner. Delar av den väg som går mellan Kassjövägen och JOST (Nya Ålö) som idag är enskild planeras att tas in i det statliga underhållet.

Kassjövägens nya anslutning blir i den nya planskilda korsningen med E12.

## Hastighetssäkrande åtgärd vid korsning väg 555 och väg 69

I korsningen mellan väg 555 och väg 691 ska hastighetssäkrande åtgärder utföras för att underlätta för gående och cyklister att passera korsningen. Hastighetssäkring i form av upphöjd korsning föreslås.



# Illustrationskarta 2

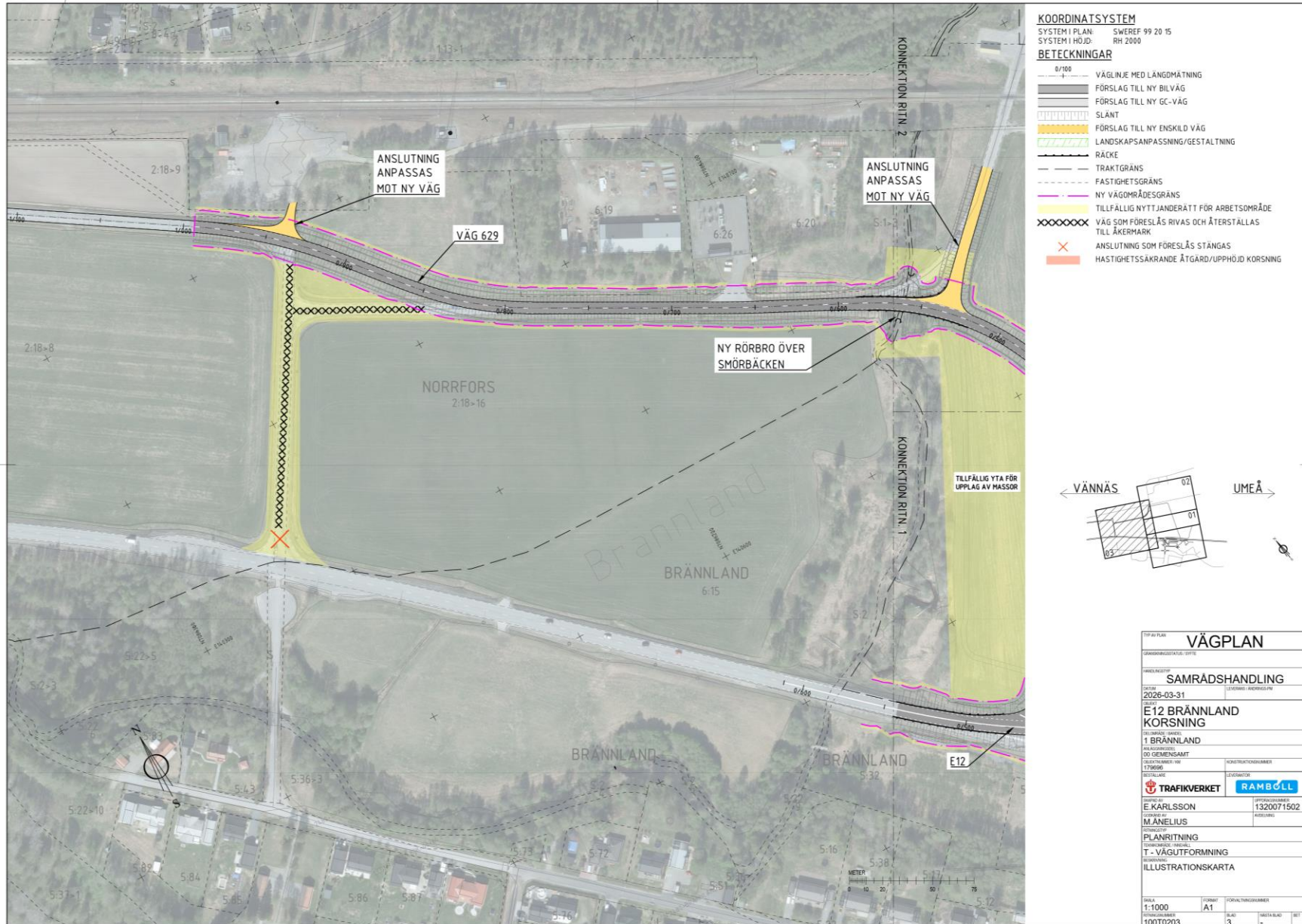


- KOORDINATSYSTEM**  
 SYSTEM I PLAN: SWEREF 99 20 15  
 SYSTEM I HÖJD: RH 2000
- BETECKNINGAR**
- 0/100 VÄGLINJE MED LÄNGDMÄTNING
  - FÖRSLAG TILL NY BILVÄG
  - FÖRSLAG TILL NY GC-VÄG
  - SLÄNT
  - FÖRSLAG TILL NY ENSKILD VÄG
  - LANDSKAPSANPASSNING/GESTALTNING
  - RÄCKE
  - TRAKTGRÄNS
  - FASTIGHETSGRÄNS
  - NY VÄGOMRÅDESGRÄNS
  - TILLFÄLLIG NYTTJÄNDERÄTT FÖR ARBETSOMRÅDE
  - VÄG SOM FÖRESLÅS RIVAS OCH ÅTERSTÄLLS TILL ÅKERMARK
  - ANSLUTNING SOM FÖRESLÅS STÄNGAS
  - HASTIGHETSSÄKRANDE ÅTGÄRD/UPPHÖJD KORSNING

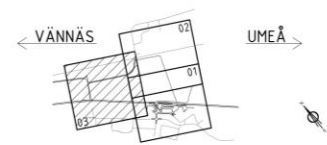


TYP AV PLAN		<b>VÄGPLAN</b>	
SAMRÅDSSTADIUM		SAMRÅDSHANDLING	
DATUM		2026-03-31	
PROJEKT		E12 BRÄNNLAND KORSNING	
BESTÄLLARE		1 BRÄNNLAND	
ANSVARIG		E. KARLSSON	
PROJEKTLEDARE		M. ANELIUS	
PROJEKT		1320071502	
BYGGNAD		TRAFIKVERKET	
BYGGNAD		RAMBÖLL	
BYGGNAD		PLANRITNING	
BYGGNAD		T - VÄGUTFORMNING	
BYGGNAD		ILLUSTRATIONSKARTA	
SKALA	1:1000	FORMAT	A1
BYGGNAD	100T0202	BLAD	2
BYGGNAD		BLAD	3

# Illustrationskarta 3



- KOORDINATSYSTEM**  
 SYSTEM I PLAN: SWEREF 99 20 15  
 SYSTEM I HÖJD: RH 2000
- BETECKNINGAR**
- 0/100 VÄGLINJE MED LÄNGDMÄTNING
  - FÖRSLAG TILL NY BILVÄG
  - FÖRSLAG TILL NY GC-VÄG
  - SLANT
  - FÖRSLAG TILL NY ENSKILD VÄG
  - LANDSKAPSANPASSNING/GESTALTNING
  - RÄCKE
  - TRAKTGRÄNS
  - FASTIGHETSGRÄNS
  - NY VÄGOMRÅDESGRÄNS
  - TILFÄLLIG NYTTJÄNDERÄTT FÖR ARBETSOMRÅDE
  - VÄG SOM FÖRESLÄS RIVAS OCH ÅTERSTÄLLS TILL ÅKERMARK
  - ANSLUTNING SOM FÖRESLÄS STÄNGAS
  - HASTIGHETSSÄKRANDE ÅTGÄRD/UPPHÖJD KORSNING



TYP AV PLAN		<b>VÄGPLAN</b>	
SAMRÅDSSÄTTLINGSDAG: 2016			
PROJEKTNAMN		<b>SAMRÅDSHANDLING</b>	
DATEM	2026-03-31	UTGIVNING	REVISORISKA
<b>E12 BRÄNNLAND KORSNING</b>			
DELSTRÄCKE: SÄKEL 1 BRÄNNLAND			
PROJEKTSYFTE: ÖÖ GEMENSAMT			
PROJEKTNUMMER: IV 179696	UTRINNINGSDOKUMENT	UTGIVNING	
BETÄLLNING		KONTOHÅLLARE	
ANSVARIG	E. KÄRLLSSON	PROJEKTNUMMER	1320071502
PROJEKTLEDARE	M. ANELIUS	ARBETSTYP	RISSNING
<b>PLANRITNING</b>			
PROJEKTSYFTE: T - VÄGUTFORMNING			
ARBETSTYP: ILLUSTRATIONSKARTA			
SKALA	1:1000	FORMAT	A1
UTGIVNING	100T0203	BLAD	3
		INRIKTNING	BIT

# Presentation av projektet

## Miljöpåverkan

Trafikverket bedömer att projektet inte medför betydande miljöpåverkan. Markprover visar att jordens föroreningshalter ligger under gällande riktvärden, så schaktmassor kan återanvändas inom området. Sulfidjord förekommer fläckvis på 1–8 meters djup och hanteras med begränsad schaktning och en särskild masshanteringsplan. Grundvattennivån sänks permanent med cirka 1–2 meter nära den nya bron över E12, men effekten avtar inom ungefär 25 meter från schaktgränsen och påverkar varken dricksvattenbrunnar eller annan verksamhet. Vattenkvaliteten förväntas inte att förändras nämnvärt i vare sig Ruppbacken eller Smörbacken men det kommer utredas vidare.

Bron över Smörbacken som ligger norr om E12 kommer också byggas om inom projektet. Smörbackens fåra kommer tillfälligt ledas om under byggskede men återställas efteråt. Att bron över Smörbacken byggs om innebär att projektet kommer göra intrång på delar av Smörbacken som har höga naturvärden. Påverkan på Smörbacken i form av exempelvis grumling och framkomlighet för djurliv kommer primärt vara kopplad till byggskedet. Naturvärdena kring Smörbacken förväntas kunna återställas.

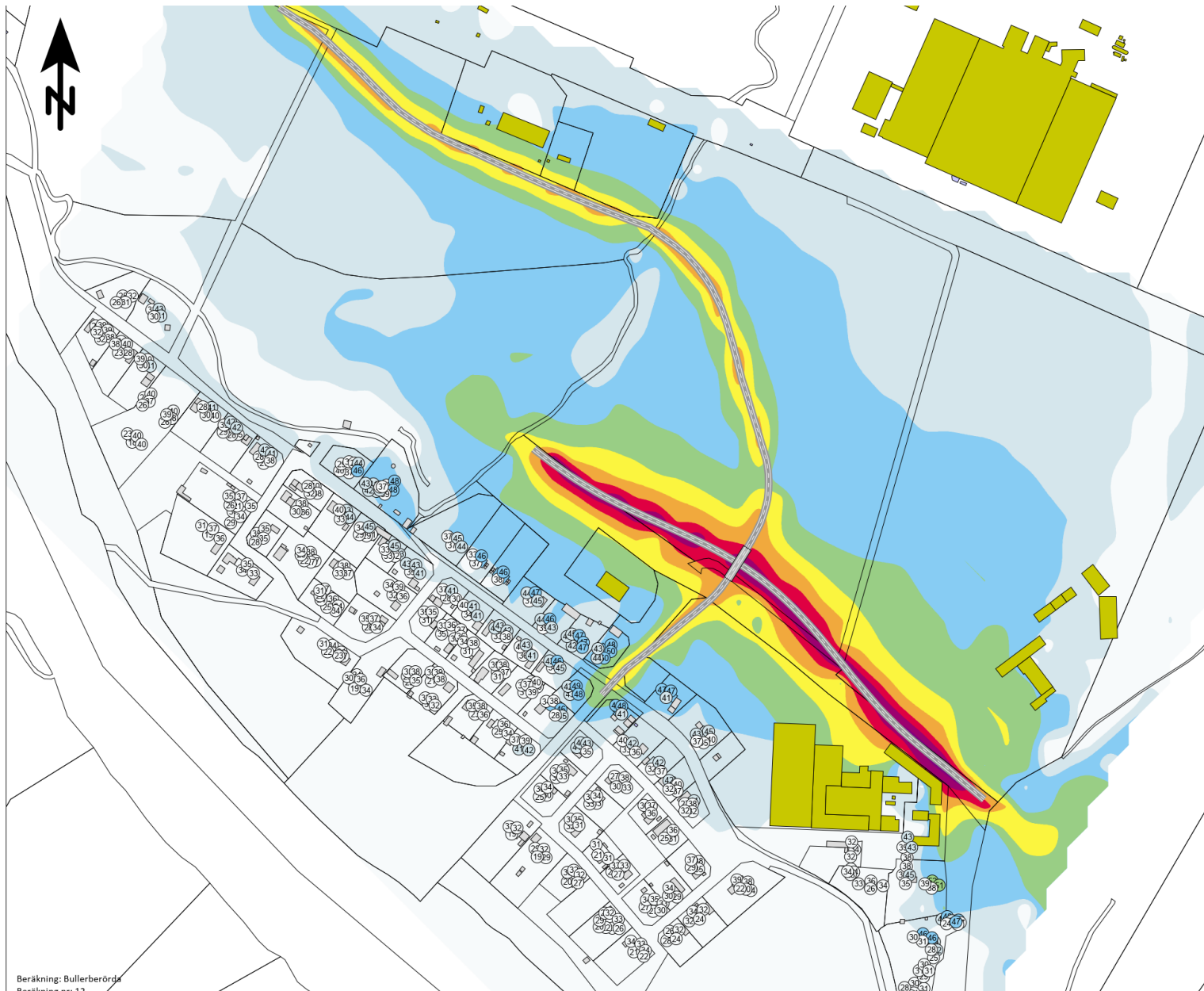
Cirka 2,5 hektar åkermark norr om E12 tas i anspråk för av- och påfarter för den nya vägen samt en rakare sträckning av väg 629. Intrånget begränsas genom att äldre vägdelar föreslås återställas till jordbruksmark och nya brukningsvägar säkrar fortsatt rationellt jordbruk.

För de aspekter Trafikverket har utrett har påverkan på klimat, vattenresurser, naturvärden och friluftsliv bedömts som liten, medan nyttan i form av ökad trafiksäkerhet, ökad framkomlighet och bättre möjligheter att gå, cykla och åka buss blir betydande. Mer information om miljöpåverkan finns i samrådsunderlaget på Trafikverkets webbplats.

## Buller

Bullerutredningen visar att ljudnivåerna vid närliggande bostäder även efter ombyggnaden håller sig under Trafikverkets riktvärden, vilket innebär att extra bullerskydd inte behövs. Bullerkartor för ekvivalent- och maximalnivå kan ses nedan. Övriga bullerkartor finns tillgängliga på projektets hemsida.

# Bullerkarta ekvivalentnivå



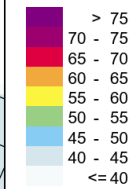
## Bilaga 4:1

Bullerutredning Brännland  
Umeå kommun

Buller från vägtrafik  
Beräkningsår 2045 med utbyggnad

Solfjärdersmetoden:  
Vägsträckor som ska byggas om  
inom vägplanen

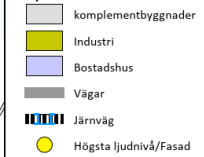
Ekvivalent ljudnivå  
 $L_{eq}$  dB(A)



Fasadnivåer visas som frifältsvärde  
(ej reflexer i den egna fasaden)

Ekvivalent ljudnivå 1,5 m över mark.  
Ljudnivåer redovisas inklusive reflexer  
(ej frifältsvärde).

### Symboler



**RAMBOLL**

HANDLÄGGARE  
Pontus Olausson

PROJEKT NR:  
1320071502

ORT  
Göteborg

DATUM  
2026-03-30

SKALA  
1:3583

FORMAT  
A3

0 20 40 60 80 100120140160

Beräkning: Bullerberörda  
Beräkning nr: 12

# Bullerkarta maximalnivå



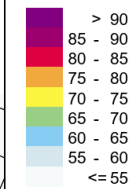
## Bilaga 4:2

Bullerutredning Brännland  
Umeå kommun

Buller från vägtrafik  
Beräkningsår 2045 med utbyggnad

Solfjärdersmetoden:  
Vägsträckor som ska byggas om  
inom vägplanen

Maximal ljudnivå  
 $L_{maxF}$  dB(A)



Fasadnivåer visas som frifältsvärde  
(ej ljudreflexer i den egna byggnadsfasaden)

Maximal ljudnivå 1,5 m över mark.  
Ljudnivåer redovisas inklusive reflexer  
(ej frifältsvärde).

### Symboler

- komplementbyggnader
- Industri
- Bostadshus
- Vägar
- Järnväg
- Högsta ljudnivå/Fasad



HANDLÄGGARE  
Pontus Olausson

PROJEKT NR:  
1320071502

ORT  
Göteborg

DATUM  
2026-03-30

SKALA  
1:3583

FORMAT  
A3

0 20 40 60 80 100 120 140 160

Beräkning: Bullerberörda  
Beräkning nr: 12

# Presentation av projektet

## Gestaltungsprinciper och landskapsanpassning

Söder om E12 planteras större uppstammade solitära träd med undervegetation av gräs. För god sikt placeras träd minst 10 m från väg och utanför väglänter. I befintligt vegetationsbestånd söder om E12 finns idag planterade träd som inte naturligt etablerat sig på platsen, dessa arter används som palett för trädval inom tillkommande ytor. På sikt kompletterar ytorna befintligt bestånd och landskapsbild. Plantering av nya träd i dessa ytor kommer förankra den nya konstruktionen till platsen och ge känslan av att bron anpassats efter befintlig natur och inte tvärt om.

Norr om E12 planteras grupper av träd. Inspirationen hämtas från närliggande raviner öster och väster om platsen. De befintliga ravinerna är något som idag bryter upp sikten och odlingslandskapet. Genom att arbeta med något som redan är känt för platsen, förstärks känslan av att vägen anpassats efter befintligheter och inte tvärt om. Här skapas en naturlig anläggning, där den naturliga successionen får ta plats. Buskträd i närheten av den nya bron hjälper till - att även på norra sidan, förankra konstruktionen till platsen. Den i korsningen instängda ytan åkermark kommer framgent inte användas som odlingsmark. I den mån ytan kan användas för masshantering kan en landskapsanpassning genom markmodellering skapa något mer än en restyta av tidigare odlingslandskap.

## Förslag på Vybild fågelperspektiv



## Förslag på Vybild från Brännland



**Förslag på Bilvy från Umeå**



# Ersättningen är lagstyrd

En lagakraftvunnen vägplan ger Trafikverket rätt att ta i anspråk den mark eller det utrymme och de särskilda rättigheter som behövs för vägen och för att bygga vägen. När marken har tagits i anspråk för vägen uppstår vägrätt. Rätten innebär att Trafikverket får nyttja området för väg, trots den rätt som någon annan kan ha till fastigheten. Vägrätten innebär att Trafikverket i fastighetsägarens ställe får bestämma över området under den tid rätten består och får även tillgodoräkna sig det som kan utvinnas ur marken eller utrymmet som till exempel skog eller ta ut jord- och bergmassor.

Fastighetsägaren har rätt till ersättning för den mark som tas i anspråk. Rätten till ersättning framgår av väglagens och expropriationslagens regler. Utgångspunkten vid bestämmande av ersättningen är de förhållanden som gällde när marken togs i anspråk av Trafikverket och vägrätten uppstod (pågående markanvändning vid värdetidpunkten).

Ersättningen betalas normalt ut som ett engångsbelopp och räknas upp med index och ränta från den dag då vi tar marken i anspråk till dagen för utbetalning. Ersättningen inte behöver vara reglerad innan marken tas i anspråk.

Uppkommer skada i övrigt för ägaren genom expropriationen, kan även sådan skada ersättas. Samma rätt till ersättning kan även en innehavare av nyttjanderätt och annan särskild rätt ha.

Vill du veta mer om hur du får ersättning kan du kontakta projektets markförhandlare, se kontaktuppgifter. Du kan också läsa mer på Trafikverkets hemsida.



# Störningsinformation

Under byggtiden kan störningar förekomma. Vanliga förekommande störningar är bland annat:

- Påverkan på trafiken
- Buller
- Vibrationer
- Luftföroreningar (damm, avgaser)
- Svårigheter att ta sig en in/ut på E12

Vid skador eller stora störningar kan du kontakta Trafikverkets projektledare enligt kontaktuppgifter eller via projektets hemsida.

# Tidplan

<b>Aktiviteter</b>	<b>Tidplan</b>
Samråd planförslag	April/Maj 2026
Granskning av plan	Hösten 2026
Fastställd plan	Sommaren 2027
Byggstart	2028

Tiderna i tidplanen är preliminära och kan komma att ändras under projektets gång.



# Här hittar du fördjupad information

## Projektsida på webben

[E12 Brännland, korsningslösning och busshållplatser - www.trafikverket.se](http://www.trafikverket.se)

## Väg eller järnväg på min mark, hur får jag ersättning?

PDF-fil, kan läsas digitalt eller laddas ner.

[Väg eller järnväg på min mark - hur får jag ersättning?](#)

## Nya vägar och järnvägar, så här planerar vi.

PDF-fil, kan läsas digitalt eller laddas ner.

[Nya vägar och järnvägar – då här planerar vi](#)

## Hur får jag ersättning

Youtube film

[Väg eller järnväg på min mark - hur får jag ersättning? | Trafikverket](#)

## Information om GDPR

[Så hanterar Trafikverket dataskyddsförordningen, GDPR - www.trafikverket.se](#)



Trafikverket, 781 28 Borlänge. Besöksadress: Röda vägen 1  
Telefon: 0771-921 921, Texttelefon: 010-123 50 00  
trafikverket.se