

2.10 Kulturmiljö

Allmänt

År 1993 gjordes ett planeringsunderlag med inriktning på fornlämningar och kulturhistoriskt värdefull bebyggelse (Artelius med flera, 1993). Inför denna vägutredning framförde länsstyrelsen önskemål till Vägverket om att en kulturhistorisk förstudie skulle göras med inriktning på att beskriva kulturmiljöer och deras sårbarhet för intrång. Med kulturmiljö avses här sammanhängande områden med ett synligt kulturhistoriskt innehåll, där det finns goda möjligheter att förstå den historiska utvecklingen på ett lokalt, regionalt eller nationellt plan. RAÄ UV Väst och UV Mitt har genomfört en förstudie under april till augusti 2007. Arbetet har resulterat i en rapport som finns i bilaga 4. Denna rapport ligger till grund för MKB-redovisningen.

Förstudien presenterar en jämförbar bild mellan de olika landskapstyperna. Kunskapen om de olika delarna av området är mycket skiftande; framför allt är skogsbygden dåligt känd vad gäller fornlämningar och kulturmiljöer. En fältinventering i skogsområdet har gjorts som en punktinventering av sex mindre, för terrängen och bebyggelsen representativt valda områden.

I förstudien ryms även en översiktlig genomgång av de kulturhistoriskt intressanta byggnaderna och hur de idag förhåller sig till omlandet. Byggnaderna betraktas främst som delar av samlade miljöer. Någon ny inventering av kulturhistoriskt värdefulla byggnader har inte gjorts i detta skede utan tidigare rapport (1993) har legat till grund för värderingen.

En indelning av särskiljande kulturmiljöer har gjorts. Några av dessa är omfattande och rymmer inom sig flera mindre områden, värdekärnor, där kulturvärdena är särskilt påtagliga. Utan dessa värdekärnor förlorar kulturmiljöerna helt eller till stora delar sitt värde. Andra avgränsade kulturmiljöer är mindre och kan omfatta till exempel en enstaka gård och dess omgivande landskap. Indelningen är gjord utifrån en värdering av dagens kulturlandskap, därför avviker den ibland från indelningen av regionala kulturområden och riksintressen. Beträffande riksintressen, se avsnitt 2.7.

Det biologiska kulturarvet, såsom ängs- och hagmarker och kulturpräglade lövskogar beskrivs främst under avsnitt 2.9 Naturmiljö.

Nuläge

I nedanstående text har ett antal områden beskrivits med nummer. Dessa områden återfinns på karta Kulturmiljö (figur 2.10:6).

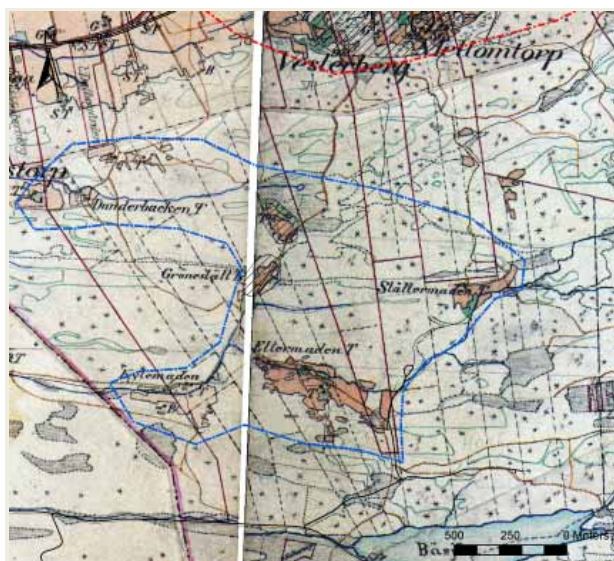
Säveåns dalgång mellan Alingsås och Vårgårda är en del av ett uråldrigt kommunikationsstråk. Tillsammans med Götaälvdalen och Åtrاندalen har dessa stråk historiskt varit förbindelselederna mellan kusten och de tidiga bosättningarna samt senare rika jordbruksbygderna i det inre av Väster-

götland. Från och med yngre stenåldern bedrevs ett extensivt jordbruk i Säveåns dalgång. Redan under järnåldern hade landskapet en nästan helt öppen karaktär. Sankmarkerna runt Säveån möjliggjorde en omfattande boskapsskötsel. Huvuddragen i bebyggelsestrukturen lades fast under järnåldern. Hol framstår som ett kärnområde, vilket ett anmärkningsvärt stort gravfält vittnar om bland annat. Stigar och enkla vägar, som hålvägar, förband bebyggelsen. Under medeltiden stärktes trakten och byar utvecklades och förtätades utmed den tidiga föregångaren till dagens väg. Siene, Bålinge och Hol blev bygdecentra. (Artelius med flera, 1995) Dessa tidiga bybildningar har idag ett annat utseende som härstammar från framförallt laga skifte på 1800-talet. Gårdsenheterna ligger ofta som ett band längs landsvägen och markskiftena ligger tvärs dalgången. Vägen är som ryggraden i ett fiskben. Detta är det bebyggelse- och markanvändningsmönster som finns kvar i stora delar av området idag.

Områdets skogklädda del

I den östra skogklädda delen av området befinner vi oss i utkanten av den etablerade bebyggelsen närmare Säveån och i ett övergångsområde mot den historiska bebyggelsen vid Horla. Skogen har utnyttjats av människor sedan stenåldern, men det har varit ett extensivt utnyttjande som har avsatt relativt få spår och det är knappast möjligt att betrakta skogen som en samlad kulturmiljö. Snarare kan den betraktas som en kontrast till den intensivt utnyttjade bygden längre ned i dalgången. Däremot finns det punktvisa objekt och små miljöer i skogen, allt ifrån potentiella stenåldersboplatser och jaktstationer till 1800-talstorp, som bär på så

Figur 2.10:1 Häradskartan från 1890-talet redovisar torpsamlingen söder om Hol. En del av torpstigarna och vägarna används idag som vandringsled.



väl upplevelse- som kunskapsvärden. Torpen söder om Hol (karta Kulturmiljö, område 7) och torpet Middagsliden (område 9) utpekas som värdefulla kulturmiljöer som också har ett samband med gården Hallstorp (område 6).

Området längs dagens E20

Mellersta delen av området, längs dagens E20, karaktäriseras av den historiska bebyggelsen och dess rötter bakåt i tiden. Äldre gårdar, öppen jordbruksmark, äldre vägnät och rikligt med fornlämningar är de synliga värdena i detta landskap. Som helhet präglas det starkt av 1800-talets skiftesreformer och uppodling, men spår efter äldre tider är synliga på många platser. I Hol är det fullt möjligt att göra sig en föreställning om hur ett äldre landskap har sett ut. Det sakrala landskapet vid Hol (område 1), som också är av riksintresse, bedöms vara en ytterst värdefull kulturmiljö med olika slags spår från äldre tid, som är fullt möjliga att uppfatta än idag, se figur 2.10:4. Mest tydligt är områdets funktion som kult- begravnings- och samlingsplats under flera årtusenden. Men Hol bär också på värden som en levande jordbruksbygd med inslag av äldre bebyggelse. På skifteskartan från 1799 är åkermarken uppdelad på två gårdar, åtskilda av en bäck. Den förbipasserande vägen (som ligger kvar parallellt med E20) går över det södra gårdet som sträcker sig ända upp mot skogen i söder, se figur

2.10:2. Idag är det svårt att uppfatta sambandet mellan de olika delarna av byn då dagens väg E20 har delar mer än förenar bebyggelsen.

Siene (område 2) samt Vårgårda by och herrgård (område 3) är av riksintresse. Siene tillsammans med Gongstorp (område 3) ses i förstudien jämte Vårgårda by som mycket värdefulla kulturmiljöer. De högsta kulturvärdena ligger i Siene vilken är sockencentrum med medeltida kyrka och som är mycket rikt på fornlämningar, framför allt förhistoriska gravar och spår av äldre odling. Det är relativt lätt att uppfatta spåren av äldre tiders verksamhet. Äldre vägsträckningar har ett nära samband med de förhistoriska gravarna och den äldre åkermarken. Gongstorp med välbevarad bebyggelsestruktur ligger i Siene socken och är grannby till kyrkbyn, se figur 2.10:5. Från Siene gick i äldre tid en mindre väg förbi de gemensamma betesmarkerna genom Gongstorp upp till det som idag är E20. Vägen finns idag kvar som en markväg/gångstig. Vårgårda by och herrgård har väl synliga agrara spår (fossil åker) och andra lämningar från flera tidsperioder. Den fossila åkermarken och de förhistoriska gravarna ger ett historiskt djup åt miljön och ett rikt upplevelsevärde.

Följande områden ses som värdefulla kulturmiljöer: Bälinge, utfarten från Alingsås mot Bälinge, Gisslatorp och Djupadal, Bäne, herrgårdslandskapet sydväst om Vårgårda och Kullings-Skövde till Tumberg.

Figur 2.10:2 Hols by sträcker sig ända mot skogsbrynet i söder. Dagens E20 gör det svårt att uppfatta Hol som en sammanhängande by. Den gamla vägen (närmast i bild) ligger kvar parallellt med E20 på en kortare sträcka.



Bälinge (område 5) består av välbevarade gårdar från 1800-talets senare del belägna i ett öppet jordbrukslandskap. Likaså är Bälinge ett sockencentrum med medeltida kyrka. Dagens gårdar i området är alltså huvudsakligen en följd av utflyttningar vid laga skifte. Flera av gårdarna i Bälinge utpekade som bevarandevärda. Gårdarnas välbevarade äldre byggnader, deras karaktär av väl sammanhållna gårdsbildningar och läget i det öppna landskapet är viktiga drag, se figur 2.10:3. Utfarten från Alingsås mot Bälinge (område 4) omgärdas av ett öppet jordbrukslandskap med välbevarade gårdar från 1800-talets senare del. Förhistoriska gravar och sannolikt boplatser ligger i anslutning till gravarna. Gisslatorp och Djupadal (område 5) har en småskalig gårdsmiljö som framför allt ger en bild av 1800-talets agrara landskap. Här finns lätt urskiljbara åkerformer, som kan ha hög ålder. Odlingslandskapet är öppet med inslag av värdefull ängs- och hagmark. Bäne (område 8) ligger idag som en radby längs norra sidan av E20. Radbykaraktären är dock delvis ett resultat av utflyttningar i samband med laga skifte; tidigare låg byn mera samlad. Fornlämningsbilderna karaktäriseras av förhistoriska gravar. Bland annat står flera reststenar intill den gamla vägen. Ett nära samband finns mellan den äldre vägsträckningen, fornlämningarna vid vägen och bebyggelsen. Sammanhanget mellan gårdarna och åkermarken norr därom är tydligt. Herrgårdslandskapet sydväst

om Vårgårda (område 10) präglas av högre ståndsbegyggelse, idag med byggnader från 1700- till 1900-tal. De mest framträdande gårdarna är Tubbetorp, Mångsholm, Uggle-
torp och Lagmansholm. Karaktäristiskt för området är stora sammanhängande åkermarker, ekskogspartier, välbetade hagmarker och kulturhistoriskt värdefull bebyggelse av herrgårdskaraktär. Kullings-Skövde-Tumberg (område 11). Norr om Vårgårda ligger ett omfattande område med fornlämningar mellan Kullings-Skövde kyrka och Tumbergens ödekyrka. Det rör sig om såväl gravfält och förhistoriska gravar som undersökta boplatser från brons- och järnålder.

Dagens E20 har bitvis rötter ned i förhistorisk tid och själva vägsträckningen har i sig ett kulturvärde. Vägen går, historiskt sett, över de gamla byarnas inägomarker, nära de äldre gårdslägena, och förbinder därmed olika byar med varandra. Idag fungerar vägen emellertid mer som en barriär som klipper av de olika delarna av byarnas mark från varandra. Detta är särskilt tydligt vid Hol men kan också ses vid Bälinge. Också i den nordöstra delen av området, i herrgårdslandskapet sydväst om Vårgårda, fungerar vägen som en barriär som gör det svårt att uppfatta sambandet mellan de delar som ligger på ömse sidor om vägen. Tubbetorps inägor till exempel sträcker sig i stort sett lika långt norr om som söder om E20, men visuellt uppfattar man knappast detta.

Figur 2.10:3 De norra delarna av Bälinge by sedd från det högre belägna Gisslatorp.



De lägre partierna vid Säveån och järnvägen

Den norra/nordvästra delen av området omfattar själva Säveån och de lägre liggande partierna vid denna. Landskapet sluttar bitvis ganska kraftigt ned mot ån och på flera ställen, till exempel vid Hol och Bäne, har ett flertal små bäckar bildat tydliga raviner. I den sluttande terrängen har också en del hålvägar utbildats. Deras datering och koppling till det äldre vägnätet är dock oklar. Idag sträcker sig åkermarken i allmänhet ända ned till ån, men dessa marker var tidigare ängsmarker. Kulturvärdena i detta område är mindre tydliga än i det mellersta området. Det öppna landskapet har djupa historiska rötter och är värdefullt i sig, även om markanvändningen har förändrats. Järnvägens tillkomst på 1850-talet innebar också en förändring av landskapet; dels järnvägen som sådan, som gav en viss barriäreffekt, dels de små järnvägsstationer som växte upp mellan Alingsås och Vårgårda och andra byggnader kring järnvägen, som banvaktsstugor. I övrigt består kulturvärdena här i huvudsak av enstaka objekt och området har inte alls samma kulturhistoriska "tyngd" som området kring dagens E20 och de äldre byarna.

Hol och Bäne byar är värdefulla kulturmiljöer som sträcker sig ner till ån. Det är dock inte här som kulturmiljöernas värdekärnor ligger.

Figur 2.10:5 Gongstorps by sedd från betesmarkerna söder om bybebyggelsen.



Figur 2.10:4 Järnåldersgravfältet i Hol. Det intilliggande vägstråket till höger i bild kan vara mycket gammalt.

Figur 2.10:6 Kulturmiljö. ►



Värdefulla kulturmiljöer

Ytterst värdefull:

1. Hol

Mycket värdefulla:

2. Siene-Gongstorp

3. Vårgårda by och herrgård

Värdefulla:

4. Utfarten från Alingsås till Bälinge

5. Bälinge

6. Hallstorp

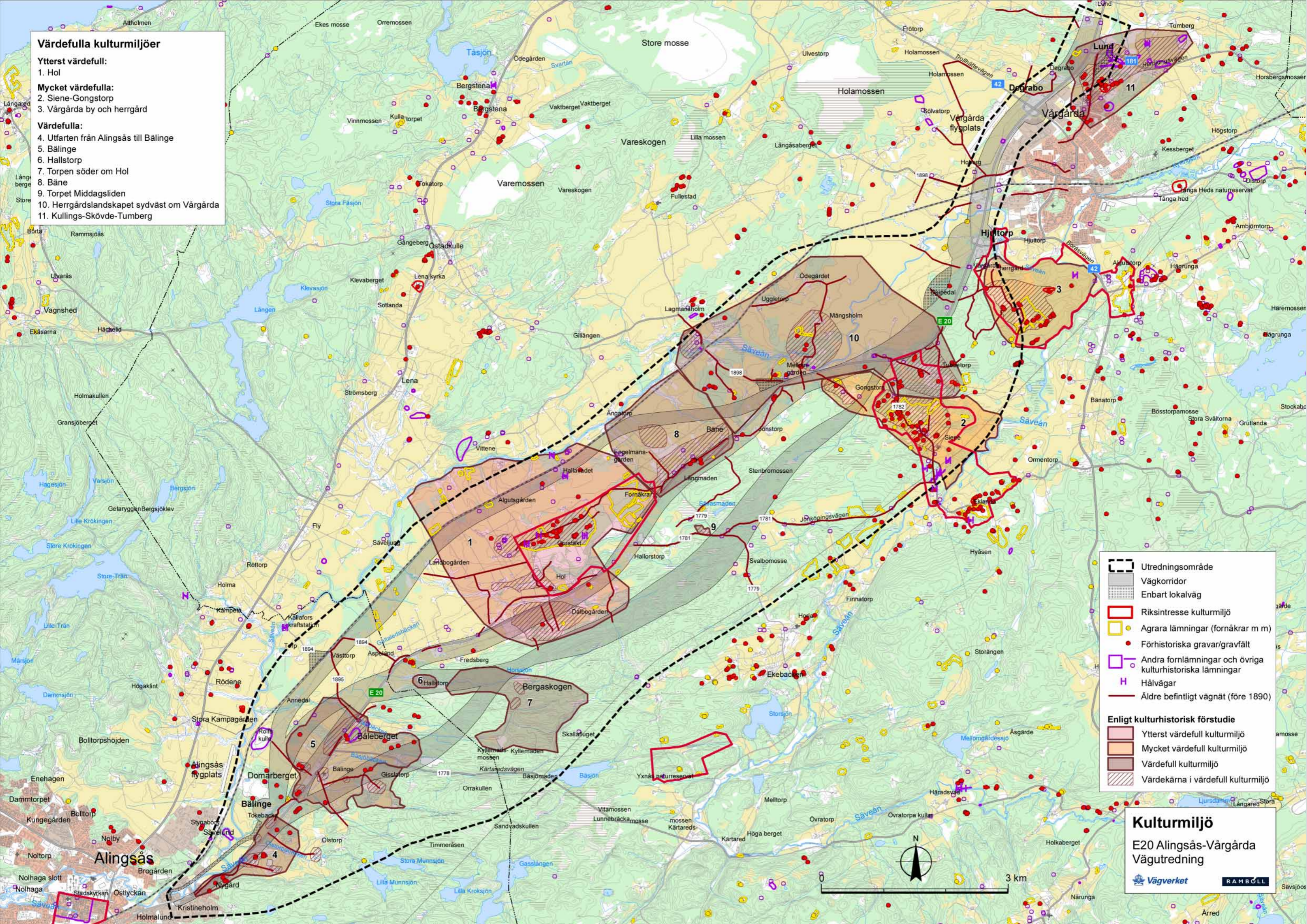
7. Torpen söder om Hol

8. Bähe

9. Torpet Middagsliden

10. Herrgårdslandskapet sydväst om Vårgårda

11. Kullings-Skövde-Tumberg



- Utredningsområde
- Vägkorridor
- Enbart lokalväg
- Riksintresse kulturmiljö
- Agrara lämningar (fornäkrar m m)
- Förhistoriska gravar/gravfält
- Andra fornlämningar och övriga kulturhistoriska lämningar
- Hälvägar
- Äldre befintligt vägnät (före 1890)

- Enligt kulturhistorisk förstudie
- Ytterst värdefull kulturmiljö
 - Mycket värdefull kulturmiljö
 - Värdefull kulturmiljö
 - Värdekärna i värdefull kulturmiljö

Kulturmiljö
E20 Alingsås-Vårgårda
Vägutredning

Vägverket RAMBOLL

