

Projekt Ostlänken	Ärendenummer TRV 2021/147714	Namn OLE1110-04-025-11100-0_47-0014	
Skapad av (AFRY/Tyréns) Erik Zachariassen	Granskad av (AFRY/Tyréns) Niklas Skogsjö	Godkänd av (AFRY/Tyréns) Veronica Civill	Datum 2024-05-30
OSTLÄNKEN OLE1110 GERSTABERG BANDEL 412, KM 43+000 - 47+000 ; 0+000 - 1+750 BANDEL 506, KM 1+750 - 2+280 PM Groddjursinventering 2024 Miljö INFORMATIONSHANDLING			

Ändring	Ändringen avser	Godkänd av (AFRY/Tyréns)	Ändr. Datum

1 Innehållsförteckning

2	Inledning.....	4
2.1	Bakgrund och syfte.....	4
2.2	Inventeringsområde och småvatten.....	4
2.3	Befintlig kunskap om groddjur och salamandrar.....	6
2.3.1	Inventeringar i närområdet.....	6
3	Metod för inventering.....	6
4	Skydd och hot mot grod- och kräldjur i Stockholms län.....	7
5	Resultat av inventering.....	7
5.1	Observationer i delområde 1 samt hasselsnok.....	8
6	Diskussion.....	9
7	Referenser.....	11

Sammanfattning

AFRY och Tyréns (A/T) har på uppdrag av Trafikverket genomfört en groddjursinventering inom OLK1100, en delsträcka av Ostlänken mellan Järna och Södertälje i Södertälje kommun.

Inventeringen genomfördes vid tre olika tillfällen i ett område omfattande åtta olika delområden, där fem områden avskrevs från fortsatt inventering efter första fältbesöket då de inte bedömdes kunna utgöra en möjlig lekmiljö för groddjur.

I två av de återstående delområdena påträffades groddjur:

- I delområde 1 påträffades större vattensalamander *Triturus cristatus*, åkergroda *Rana arvalis* och snok *Natrix natrix*.
- I delområde 2 observerades två juvenil (ej vuxen, ej årsunge) vanlig padda *Bufo bufo* vid det andra fältbesöket 7 maj. Lokalen bedöms inte ha funktion som lekmiljö för groddjur.
- På en skogsbilväg mellan delområde 1 och delområde 2 påträffades en vuxen (trolig) hona hasselsnok *Coronella austriaca*.

I den våtmark som utgör delområde 1 finns ett stort antal småvatten som utgör möjliga lekmiljöer för groddjur. Åkergroda och större vattensalamander påträffades i 5 av lekmiljöerna.

Det inventerade området inom delområde 1 omfattar en area om cirka 3,7 hektar. Avgränsningen av småvatten har gjorts efter bästa förmåga i flygbilder inför fältbesök och har justerats efter fältbesök. Detta till trots är det teoretiskt möjligt att småvatten förbisetts i inventering då förutsättningarna i fält, bottenlösa gölar varvat med ris och sly från skogsavverkning, medfört att området är mycket svårframkomligt.

Större vattensalamander och åkergroda som observerades delområde 1 är skyddade enligt artskyddsförordningens 4a§, och det är förbjudet att avsiktligt döda, skada eller störa djuren, eller deras livsmiljö, under alla djurets levnadsstadier.

Fyndet av hasselsnok var oväntat, och förutsättningarna för hasselsnok inom OLK1100 bör utredas ytterligare. Hasselsnok är liksom större vattensalamander och åkergroda skyddad enligt artskyddsförordningens 4a§.

2 Inledning

2.1 Bakgrund och syfte

AFRY och Tyréns (A/T) har på uppdrag av Trafikverket genomfört en groddjursinventering inom OLK1100, en delsträcka av Ostlänken mellan Järna och Södertälje i Södertälje kommun.

Målet med utredningen har varit att sammanställa kunskap om områdets groddjursfauna. Syftet har varit att skapa ett kunskapsunderlag för att kunna beakta groddjuren och komplettera tidigare kunskapsunderlag kopplat till skyddade arter.

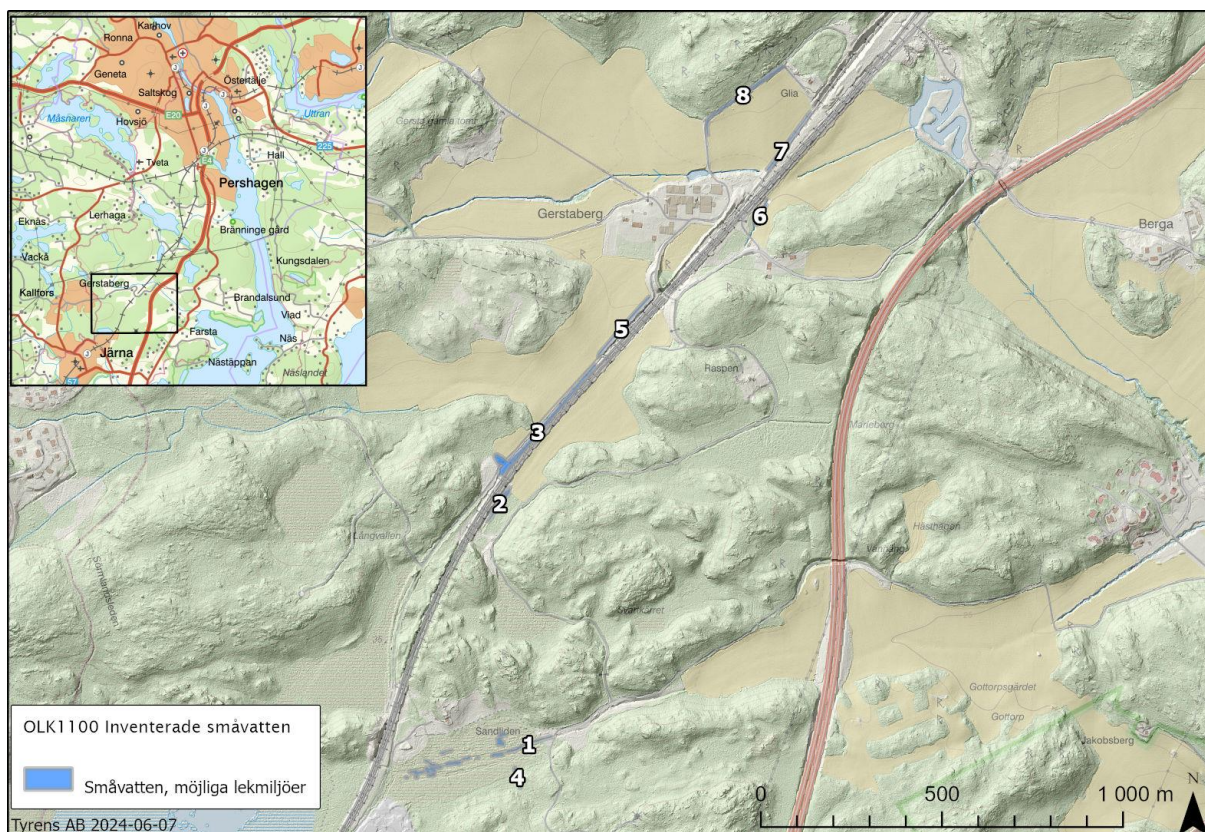
Ansvaret för PM har varit Erik Zachariassen (Tyréns) och i fältinventering har också Oskar Benderius (Tyréns) medverkat.

Fältarbete har genomförts under perioden 18 april 2024 till 30 maj 2024.

Inventeringsbesöken förlades med cirka två veckors mellanrum för att kunna rymma både grodornas och paddornas lek (i mitten-slutet av april (södra Sverige) mitten-slutet av maj (norra Sverige)) samt salamandrarnas lek i maj.

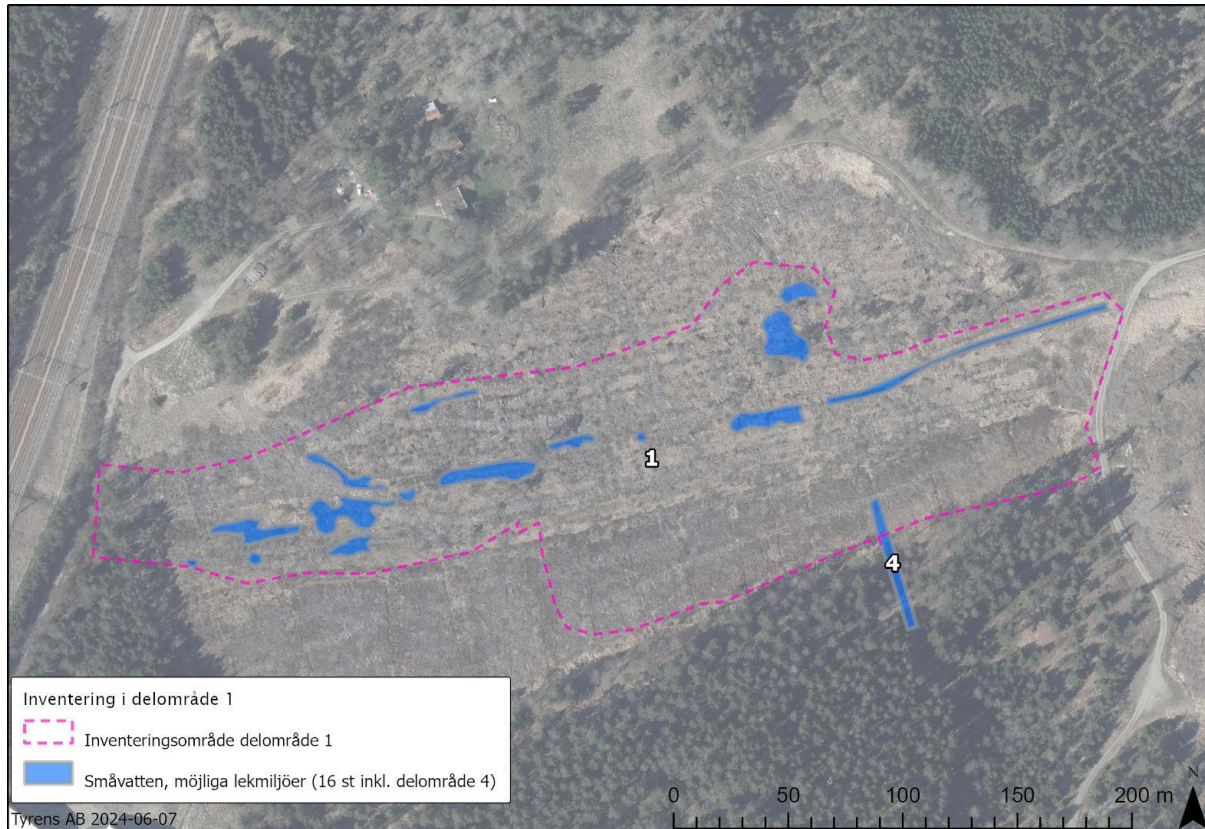
2.2 Inventeringsområde och småvatten

Inventeringen genomfördes i ett område omfattande åtta olika delområden enligt Figur 1 (nedan).



Figur 1 - Delområden med småvatten, möjliga lek miljöer för groddjur markerade med blå färg och vita siffror 1-8. Inventeringsområdets belägenhet redovisas med svart rektangel i infälld karta uppe till höger i figuren.

De inventerade småvattnen i delområdena utgörs av dagvattendiken, med undantaget att delområde 1 utgörs av 15 separata småvatten enligt Figur 2 nedan.



Figur 2 - Delområden 1 och 4 med småvatten, möjliga lek miljöer för groddjur markerade med blå färg och vita siffror 1-8. Den inventerade delen av delområde 1 markeras med rosa streckad linje.

De inventerade delområdena beskrivs nedan:

1. Delområde 1 – Utgörs ett kalhygge på en tidigare sumpskog på Sandlidens mosse. Fram till 1940 nyttjades mossen som torvtäkt (Södertälje kommun, 2009). När täktverksamheten upphörde etablerades skog på mossen, vilket kan observeras i historiska ortofoton. Sumpskogen som utvecklats på mossen avverkades 2020, och under A/Ts inventering hade området karaktär av hygge. Marken i delområde 1 är torvrik, och grundvattennivån är hög. De centrala delarna av delområde 1 är blötare än delarna mot ytterkanten. Delområdet avdelades vid inventeringen i 15 olika småvatten, men gränsdragningen mellan de olika vattenspeglarna är diffus i fält.
2. Delområde 2 – utgörs av ett dike mellan befintlig banvall och planterad granskog. Diket är grunt men var vattenhållande under samtliga fältbesök 2024. Vattnet i diket flödar långsamt, vilket gjorde att diket vid första fältbesök bedömdes kunna utgöra en möjlig lek miljö för groddjur och intressant för inventering.
3. Delområde 3 – utgörs av ett dike mellan befintlig banvall och jordbruksmark. Diket är grunt men var vattenhållande under samtliga fältbesök 2024. I diket fanns flera partier med stillastående vatten vilket gjorde att diket vid första fältbesök bedömdes kunna utgöra en möjlig lek miljö för groddjur och intressant för inventering.

4. Delområde 4 – utgörs av ett dike i nordslänt, och ett tillrinningsområde till delområde 1. I diket finns inga stillastående partier och lutningen är brant, vilket gjorde att diket inte bedömdes kunna utgöra en möjlig lekmiljö för groddjur och ej intressant för inventering.
5. Delområde 5 – utgörs av ett dike mellan en jordvall och jordbruksmark. Diket är grunt och var knappt vattenförande vid det förstafältbesöket, vilket gjorde att diket inte bedömdes kunna utgöra en möjlig lekmiljö för groddjur och ej intressant för inventering.
6. Delområde 6 – utgörs av ett dike mellan jordbruksmark och en trädriddå. Vattnet i diket tillförs genom en kulvert i södra delen av dikessträckningen, och slutar i en täckt kulvert i norra delen. Vattenflödet var vid första fältbesöket kraftigt, och diket saknade stillastående partier, vilket gjorde att diket inte bedömdes kunna utgöra en möjlig lekmiljö för groddjur och ej intressant för inventering.
7. Delområde 7 – utgörs av ett dike mellan befintlig banvall och jordbruksmark. Diket är mycket grunt och var knappt vattenförande vid första fältbesöket, vilket gjorde att diket inte bedömdes kunna utgöra en möjlig lekmiljö för groddjur och ej intressant för inventering.
8. Delområde 8 – Utgörs av ett dike mellan befintlig väg och jordbruksmark. Diket är mycket grunt och var knappt vattenförande vid första fältbesöket, vilket gjorde att diket inte bedömdes kunna utgöra en möjlig lekmiljö för groddjur och ej intressant för inventering.

2.3 Befintlig kunskap om groddjur och salamandrar

A/T har genomfört inventeringar av groddjur kring Gerstabergrs gård och vid Gerstabergrs viltvatten under 2022 och 2023. Vid inventeringarna påträffades vanlig groda och vanlig padda i diken kring Gerstabergrs gård, samt vanlig groda, vanlig padda, åkergroda, samt större- och mindre vattensalamander i viltvattnet. I artportalen finns spridda fynd av groddjur i hela Södertälje kommun och kring det område A/T inventerade 2024.

2.3.1 Inventeringar i närområdet

I närområdet har flera inventeringar genomförts, de presenteras nedan i kronologisk ordning.

- 2007 inventerade miljökontoret i Södertälje kommun groddjur på ett stort antal platser i kommunen. Bland annat observerades större vattensalamander vid Gersta gamla tomt strax väster om A/Ts inventeringsområde, samt kring Kallfors ytterligare en bit väster ut (Södertälje kommun, 2007).
- 2018 inventerade konsultföretaget Ekologigruppen flera dammar kring Kallfors golfbana väster om A/Ts inventeringsområde. I inventeringen redovisas fynd av vanlig groda, vanlig padda, åkergroda, samt större- och mindre vattensalamander.

3 Metod för inventering

För inventeringen användes en kombination av två svenska standardiserade metoder för groddjursinventering, Naturvårdsverkets metod för "Visuell och audiell inventering" (Naturvårdsverket 2010) av grodor, och "ficklampsmetoden" för inventering av större vattensalamander (Naturvårdsverket 2005).

Metoden går ut på att en möjlig lek miljö för groddjur genomsöks från strandkanten med hjälp av ficklampa. Där inventeraren långsamt vandrar längs stranden, för att var femte meter stanna och lyssna i 30 sekunder, och därefter notera alla sedda och hörda groddjur, tills hela strandkanten inventerats.

Ett första fältbesök i de åtta delområdena utfördes kvälls/natttid den 18 april. Ytterligare fältbesök i delområde 1, 2 och 3 genomfördes kvälls/natttid 7 maj och 30 maj.

4 Skydd och hot mot grod- och kräldjur i Stockholms län

I Sverige är alla groddjur fridlysta och skyddade enligt artskyddsförordningens 4a§ eller 6§ (Regeringskansliet 2007:845).

I korthet betyder skyddet enligt 6§ att det är förbjudet att döda eller skada det vuxna groddjuret eller dess ägg, rom eller larver. För arter med skydd enligt 4a§ utökas skyddet (jämfört med 6§) till att det är förbjudet att avsiktligt döda, skada eller störa djuren, eller deras livsmiljö, under alla djurets levnadsstadier.

Om en planerad åtgärd kan antas bryta mot förbuden i antingen 4a§ eller 6§ måste dispens från artskyddsbestämmelserna sökas från aktuell länsstyrelse enligt artskyddsförordningens 14§ för arter med skydd enligt 4a§, eller enligt 15§ för arter med skydd enligt 6§.

Tabell 1 - de mellansvenska groddjurens skyddsstatus och eventuella hotstatus (rödlistningskategori) enligt SLU artdatabanken (2020).

Art	Skyddad enligt artskyddsförordningens 4a §	Skyddad enligt artskyddsförordningens 6 §	Hotstatus enligt SLU Artdatabanken
Vanlig padda (<i>Bufo bufo</i>)		X	LC (livskraftig)
Åkergroda (<i>Rana arvalis</i>)	X		LC (livskraftig)
Vanlig groda (<i>Rana temporaria</i>)		X	LC (livskraftig)
Mindre vattensalamander (<i>Lissotriton vulgaris</i>)		X	LC (livskraftig)
Större vattensalamander (<i>Triturus cristatus</i>)	X		LC (livskraftig)
Hasselsnok (<i>Coronella austriaca</i>)	X		VU (hotad)
Snok (<i>Natrix natrix</i>)		X	LC (livskraftig)
Huggorm (<i>Vipera berus</i>)		X	LC (livskraftig)

5 Resultat av inventering

Under A/Ts inventering påträffades tre arter av groddjur och två arter av kräldjur:

- I delområde 1 påträffades större vattensalamander *Triturus cristatus*, åkergroda *Rana arvalis* och snok *Natrix natrix*. Förekomst av antal individer redovisas nedan.
- I delområde 2 observerades två juvenil (ej vuxen, ej årsunge) vanlig padda *Bufo bufo* vid det andra fältbesöket 7 maj. Lokalen bedöms inte ha funktion som lek miljö för groddjur.

- I **delområde 3** påträffades inga groddjur under A/Ts inventering 2024. Lokalen bedöms inte ha funktion som lekmiljö för groddjur.
- På en skogsbilväg mellan delområde 1 och delområde 2 påträffades en vuxen (trolig) hona hasselsnok *Coronella austriaca* under fältarbetet 30 maj. Observationen redovisas nedan.

5.1 Observationer i delområde 1 samt hasselsnok

I delområde 1 observerades vuxna åkergrodor, rom av åkergroda, snok, samt större vattensalamander i lekdräkt (ett tecken på att de försöker använda området som lekmiljö).

I Figur 3 nedan redovisas fynd av groddjur med skydd enligt artskyddsförordningens 4a §.

- Större vattensalamander observerades på fyra olika platser i delområde 1 och vid samtliga fältbesök (se Figur 3 nedan). Som mest observerades 3 individer vid ett enskilt fältbesök.
- Vuxna åkergrodor observerades på flera platser i delområde 1 och antas röra sig inom hela det inventerade delområdet (se Figur 2 ovan) samt utanför det. Observationerna av vuxna åkergrodor redovisas inte i se Figur 3 nedan.
- Rom från åkergroda och andra *Rana* (brungrodor) observerades på 5 olika platser i delområde 1 (se Figur 3 nedan), och totalt påträffades 32 romklumpar. Även om all grodrom inte kunde artbestämmas så antas all rom vara från åkergroda då alla påträffade vuxna grodor var åkergrodor.
- Norr om delområde 1 observerades en hasselsnok (se Figur 3 nedan).



Figur 3 - Fynd av arter med skydd enligt artskyddsförordningens 4a§. Hasselsnok markerad med röd triangel, större vattensalamander markerad med blå kvadrat, rom av åkergroda och eventuella andra grodor markerad med vit cirkel med svart prick. Möjliga lekmiljöer för groddjur markerad med blå färg och grå ytterkant.

6 Diskussion

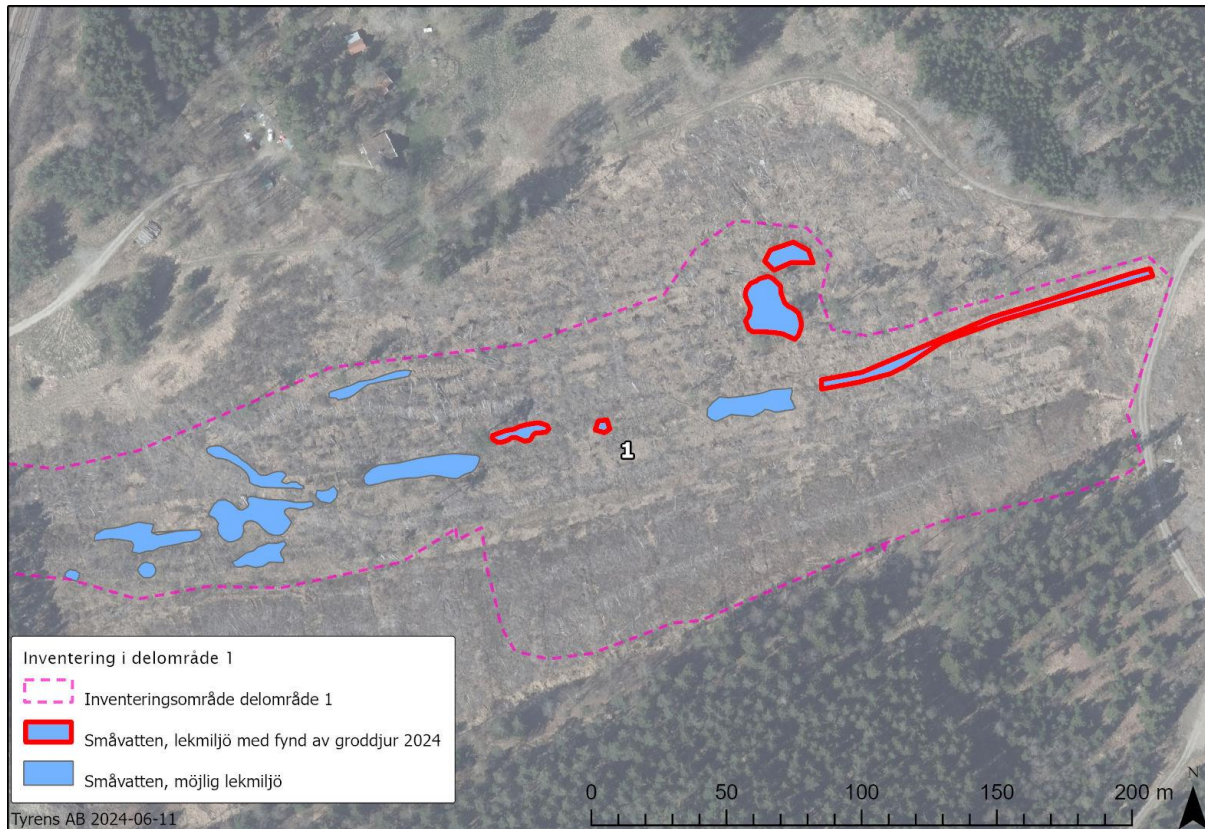
Groddjur observerades i inventeringens delområde 1 och 2.

I diket som utgör delområde 2 påträffades två unga individer (ej vuxna, ej årsungar) av vanlig padda. Diket bedöms efter tre fältbesök inte utgöra lekmiljö för groddjur, och diskuteras inte vidare i detta PM.

I den våtmark som utgör delområde 1 finns ett stort antal småvatten som utgör möjliga lekmiljöer för groddjur, och åkergroda och större vattensalamander påträffades i 5 av dem (se Figur 4 nedan).

Det inventerade området inom delområde 1 omfattar en area om cirka 3.7 hektar. Avgränsningen av småvatten har gjorts efter bästa förmåga i flygbilder inför fältbesök och har justerats efter fältbesök. Detta till trots är det teoretiskt möjligt att småvatten förbisets i inventering då förutsättningarna i fält, bottenlösa gölar varvat med ris och sly från skogsavverkning, medfört att området är mycket svårframkomligt.

Groddjur rör sig troligtvis fritt inom hela delområdet, och det är teoretiskt möjligt att samma individer av groddjur (framför allt större vattensalamander) har observerats på olika platser under de tre fältbesöken. Det är även troligt att det faktiska antalet groddjur som nyttjar småvatten i delområde ett som en del av sin livsmiljö är större än det antal som observerats vid fältbesöken.



Figur 4 - Delområde 1. Inventerad del av delområde markerad med rosa streckad linje. Småvatten med lekande groddjur markerad med blå yta med röd ytterkant, småvatten utan fynd av groddjur 2024 markerad med blå yta.

Större vattensalamander och åkergroda är skyddade enligt Artskyddsförordnings 4a§, vilket innebär att det är förbjudet att:

1. avsiktligt fånga eller döda djur,
2. avsiktligt störa djur, särskilt under djurens parnings-, uppfödning-, övervintrings- och flyttperioder,
3. avsiktligt förstöra eller samla in ägg i naturen, och
4. skada eller förstöra djurens fortplantningsområden eller viloplats.

Förbudet gäller alla levnadsstadier hos djuren.

Fyndet av hasselsnok var oväntat, och förutsättningarna för hasselsnok inom OLK1100 bör utredas ytterligare.

7 Referenser

- Naturvårdsverket, 2005. Inventering och övervakning av större vattensalamander, Version 1:0: 2005-04-21
- Naturvårdsverket, 2010. Manual för uppföljning i skyddade områden – Skyddsvärda däggdjur, samt grod- och kräldjur. Version 4.0 2010-12-21
- Regeringskansliet (2007). Artskyddsförordningen 2007:845
- SLU Artdatabanken (2020). Rödlistade arter i Sverige 2020. SLU, Uppsala