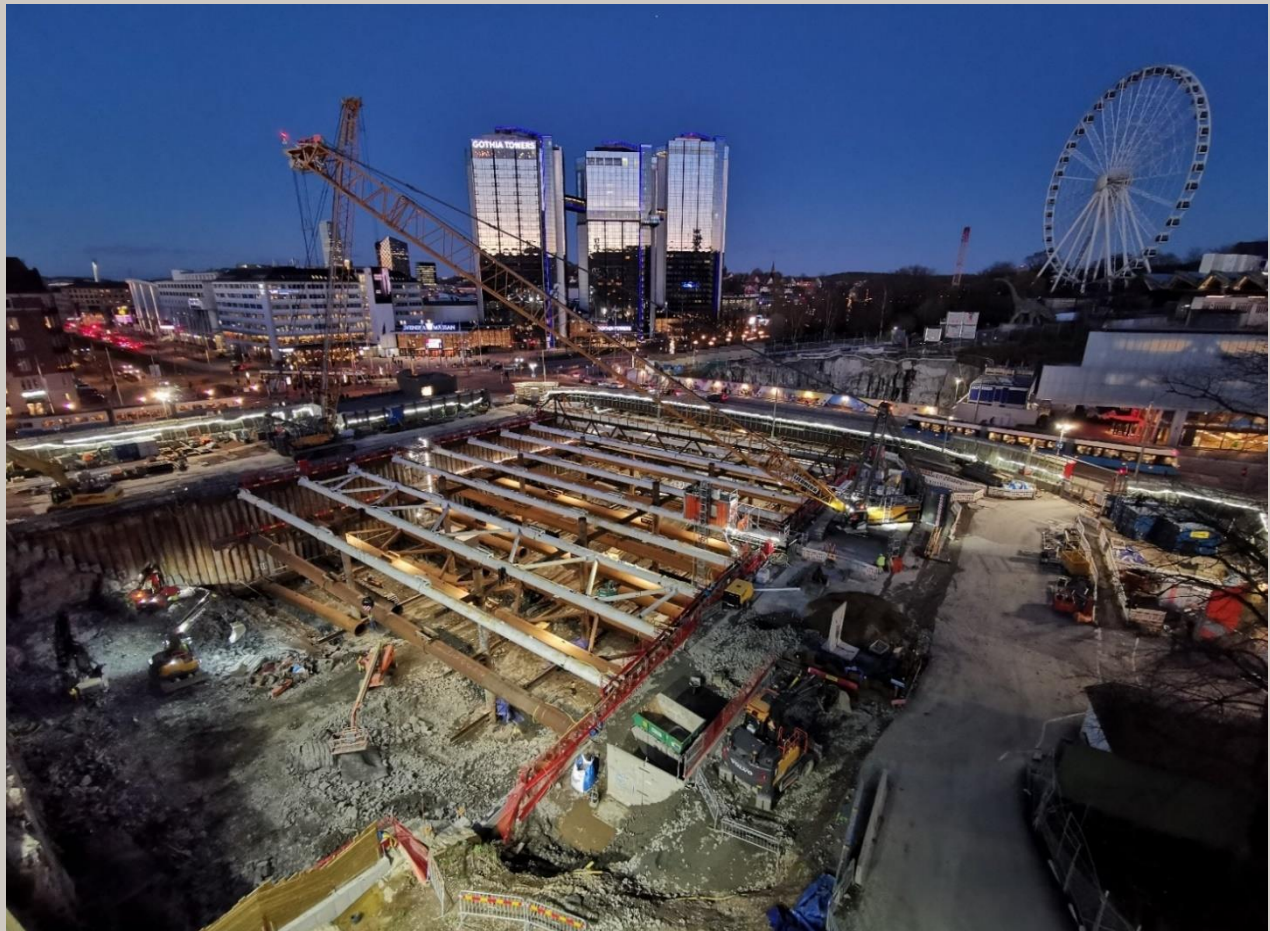


Järnvägsplan

VÄSTLÄNKEN Korsvägen- Förlängd nyttjanderättstid för fastigheterna Heden 704:25, Lorensberg 706:10 m fl. Göteborgs kommun, Västra Götalands län

Samrådsredogörelse, 2024-07-04

Uppdragsnummer: TRV 2023/107593



Trafikverket

Postadress: Box 1026, 405 21 Göteborg

E-post: trafikverket@trafikverket.se

Telefon: 0771-921 921, Texttelefon: 010-123 50 00

Dokumenttitel: SAMRÅDSREDOGÖRELSE

Författare: Trafikverket

Dokumentdatum: 2024-07-04

Ärendenummer: TRV 2023/107593

Kontaktperson: Jennie Midler, projektledare Västlänken

Innehåll

1	Sammanfattning	4
2	Samrådsrets	4
3	Samråd	5
3.1	Samråd inför Länsstyrelsens beslut om betydande miljöpåverkan	5
3.1.1	Samråd med berörd länsstyrelse	5
3.1.2	Samråd med berörd kommun	7
3.1.3	Samråd med de enskilda som kan bli särskilt berörda	12
3.2	Samråd vid utformning av planförslaget	12
3.2.1	Samråd med berörd Länsstyrelse	12
3.2.2	Samråd med Räddningstjänsten Storgöteborg	12
3.2.3	Samråd med Försvarmakten	13
3.2.4	Samråd med Västtrafik	13
3.2.5	Samråd med berörd kommun	13

I denna samrådsredogörelse sammanställs och sammanfattas hur samrådet bedrivits, vilka synpunkter som kommit in från enskilda, myndigheter och organisationer samt var yttrandena från samrådet finns i sin helhet. I samrådsredogörelsen visar Trafikverket hur de inkomna synpunkterna beaktats.

1 Sammanfattning

Ny Järnvägsplan för Västlänken – Förlängd nyttjanderättstid för fastigheterna Heden 704:25, Lorensberg 706:10 m.fl. i Göteborgs kommun, Västra Götalands län har varit på samråd två gånger.

Första samrådet hölls mellan 2023-10-17 och 2023-11-14. Samrådshandlingarna skickades ut till berörda fastighetsägare och tomträttshavare, Göteborgs kommun samt Länsstyrelsen. Flera av fastighetsägarna begärde anstånd till 2023-11-24, vilket Trafikverket medgav.

Det andra samrådet hölls mellan 2024-03-04 och 2024-03-26. Samrådshandlingarna skickades ut till berörda fastighetsägare och tomträttshavare, Göteborgs kommun, Länsstyrelsen Västra Götaland, Räddningstjänsten, Försvarsmakten samt Västtrafik. Göteborgs kommun begärde förlängd samrådstid till 2024-05-15, Trafikverket gav anstånd till 2024-04-19.

Länsstyrelsen har i beslut 2024-02-12 meddelat att Länsstyrelsen bedömer att ett genomförande av föreslagen järnvägsplan inte kan antas medföra en betydande miljöpåverkan.

Samtliga handlingar är diarieförda i sin helhet på Trafikverkets ärendenummer TRV 2023/107593.

2 Samrådskrets

Fastighetsägare som är direkt berörda av denna järnvägsplan är Göteborgs kommun, Higab AB, Liseberg AB, Västra Götalandsregionen samt Statens Fastighetsverk. Som tomträttshavare berörs Liseberg AB, Universeum AB och Higab AB. Berörda fastighetsägare samt Göteborgs kommun och Länsstyrelsen Västra Götaland m fl. bedöms vara berörd samråds-krets.

Trafikverket har skickat ut förslag till järnvägsplan till alla inom samråds-kretsen.

Annonsering har gjorts i Göteborgs Posten, den tidning med tillräcklig täckning i upptagningsområdet enligt lagkrav samt i post- och inrikes tidningar. Annonser och samrådsunderlaget har funnits på Trafikverkets webbsida.

3 Samråd

3.1 Samråd inför Länsstyrelsens beslut om betydande miljöpåverkan

3.1.1 Samråd med berörd länsstyrelse

Trafikverket har skickat förslag till järnvägsplan, daterad 2023-10-17, för samråd till Länsstyrelsen Västra Götaland. Länsstyrelsen har lämnat följande synpunkter.

1. Länsstyrelsens synpunkt:

En grundlig bedömning av allmänna värden, planerade åtgärder och dess konsekvenser för framförallt tillkommande nyttjanderätter behöver göras.

Trafikverkets kommentar:

Västra uppgången (Plankarta 1)

Två ytor införlivas i T4 05-10. Ytan för Korsvägens västra uppgång vid Fågelsången finns beskriven i gällande järnvägsplan för Västlänken (benämns där entré vid Renströmsparken). De allmänna värden som finns är främst det grönområde som tagits i anspråk för att bygga ventilationsschaktet. Uppgången är flyttad till Nya Konst byggnad och benämns numera Västra uppgången. Det innebär en mindre påverkan på Renströmsparken och Näckrosdammen. De träd som påverkats av byggnationen av ventilationsschakten har hanterats i enlighet med "Åtgärdsprogrammet för bevarande av träd i parker och alléer under byggnationen av Västlänken", TRV 2014/74786. Göteborgs stad har enligt avtal (TRV 2020/60144) fått ersättning för nedtagna träd och en utredning gällande påverkan på trädmiljöer kommer att tas fram i enlighet med deldom M 638-16.

Ytan längs med Olof Wijks gatan är idag anspråkstagen för att anlägga Västra uppgången enligt detaljplan 1480K-2-5518. Även inom detta område är det främst träd, en allé, som har påverkats. En biotopskyddsdispens (TRV 2019/10823 LS 521-37141-2019) och marklov är erhållna för nedtagande av denna allé (BN 2021-004555 och BN 2022-005185). Allé kommer att återplanteras efter byggnationen. Förlusten av den äldre allé kompenseras av en ny yngre allé.

Korsvägen (Plankarta 2)

På plankarta 2 (men också på plankarta 1 och 3) finns ytor för lanterniner, mittentrén vid Korsvägen och östra entrén vid Korsvägen som införlivas i T4 05-20. Ytorna, som finns inom tillfälligt nyttjande, är ytor som redan idag är ianspråktagna. Dessa ytor är beskrivna i gällande järnvägsplan för Västlänken och redovisas som servitut på plankarta för permanent markanspråk. I denna järnvägsplan vill Trafikverket att dessa ska ingå i tillfällig nyttjanderätt T4 05-20. Ytorna består till största delen av trafikytor och kommer att återställas enligt gällande detaljplan.

Landeriparken (Plankarta 2)

På plankarta 2 (men också plankarta 3) införlivas en yta i T4 05-20 söder om Landeriparken. Ytan är en del av fornlämning Göteborg 500 och är idag ianspråktagen. Ytan används för passage och byggbodar. Inget ytterligare schaktarbete kommer att ske på ytan. Det finns ett tillstånd för ingrepp i fornlämning (TRV 2017/4399 och LS 431-1812-2017). Den del av fornlämningen som finns i området kommer inte beröras. I området har det innan byggstart

funnits äppelträd vilka är flyttade. Ytan kommer att återställas till en park i dialog med Göteborgs stad.

Korsvägen (Plankarta 3)

På plankarta 3 införlivas en yta i T7 05-20. Det är en trafikyta idag och den kommer att återställas enligt gällande detaljplan. Inga allmänna intressen påverkas.

Södra vägen (Plankarta 3)

En yta införlivas i T4 02-140, som är beskriven i järnvägsplan för Västlänken. Ytan används som etablering för servicetunnel ST206. De träd som funnits i området har hanterats enligt "Åtgärdsprogrammet för bevarande av träd i parker och alléer under byggnationen av Västlänken", TRV 2014/74786. Göteborgs stad har enligt avtal (TRV 2020/60144) fått ersättning för nedtagna träd och en utredning gällande påverkan på trädmiljöer kommer att tas fram i enlighet med deldom M 638-16.

En yta införlivas i T4 02-150 som ingår i beskrivningen av järnvägsplan för Västlänken. Ytan används för etablering för servicetunnel ST207. De träd som funnits i området har hanterats enligt "Åtgärdsprogrammet för bevarande av träd i parker och alléer under byggnationen av Västlänken", TRV 2014/74786. En utredning gällande påverkan på trädmiljöer kommer att tas fram i enlighet med deldom M 638-16.

Skår (Plankarta 4)

I T4 02-170 införlivas två ytor. Den ena ytan är påslaget in i berget för servicetunnel Skår. Ytan finns beskriven i järnvägsplanen för Västlänken. Det är främst ett grönområde som påverkats. De träd som funnits inom ytan har hanterats enligt "Åtgärdsprogrammet för bevarande av träd i parker och alléer under byggnationen av Västlänken", TRV 2014/74786. Göteborgs stad har enligt avtal (TRV 2020/60144) fått ersättning för nedtagna träd och en utredning gällande påverkan på trädmiljöer kommer att tas fram i enlighet med deldom M 638-16.

Ytan direkt norr om nuvarande arbetsområde T4 02-170 används idag som rastgård för hundar. När Västlänken planerades och järnvägsplanen för Västlänken togs fram var ytan bebyggd men denna byggnad har rivits. Det allmänna intresset för möjligheten att rasta husdjur kommer att försvinna men eftersom Staden har planer på att i framtiden bebygga området på nytt kommer detta intresse på sikt att försvinna.

2. Länsstyrelsens synpunkt:

Trafikverket behöver redovisa om åtgärderna inom arbetsområdena är tillståndspliktiga enligt 2 kap. Kulturmiljölagen för tillkommande yta i Landeriparken.

Trafikverkets kommentar:

Den yta som införlivas i T4 05-20 på plankarta 2 söder om Landeriparken är en del av fornlämning Göteborg 500. Denna yta är idag ianspråktagen. Ytan används för passage och byggbodars. Inget ytterligare schaktarbete kommer att ske på ytan. Det finns ett tillstånd för ingrepp i fornlämning (TRV 2017/4399 och LS 431-1812-2017). Den del av fornlämningen som finns i området kommer inte beröras. I området har det innan byggstart funnits äppelträd vilka är flyttade. Ytan kommer att återställas till en park i dialog med Göteborgs stad.

3. Länsstyrelsens synpunkt:

Utgör träd-raden längs med Tändsticksgatan en biotopsskyddad allé? Om ja, klargör konsekvenserna vid ett genomförande av järnvägsplanen.

Trafikverkets kommentar:

Den tillkommande nyttjanderätten kommer att justeras och omfattar inte längre den berörda träd-raden.

4. Länsstyrelsens synpunkt:

Förtydligande kring hur restriktioner i Bilaga 2 aktualiseras och tillämpas inom ramen för aktuell järnvägsplan.

Trafikverkets kommentar:

Bilaga 2 gäller oförändrat bortsett från tiderna som ändras. Planbeskrivningen och plankartan kompletteras med förtydligande om detta inför nästa samråd.

5. Länsstyrelsens synpunkt:

Planhandlingen bör kompletteras med en sammanställning av vilka tillkommande detaljplaner och områdesbestämmelser som järnvägsplanen berör samt en bedömning om järnvägsplanen strider mot dessa.

Trafikverkets kommentar:

Planhandlingen kompletteras med detta.

6. Länsstyrelsens synpunkt:

Avser samtliga tillkommande tillfälliga nyttjanderätter markanspråk i markplan?

Trafikverkets kommentar:

Samtliga tillkommande tillfälliga nyttjanderätter avser markanspråk ovan mark.

7. Länsstyrelsens synpunkt:

Länsstyrelsen upplyser Trafikverket om att ansöka om förlängd arbetstid behöver göras hos mark- och miljödomstolen om arbetstiden är längre än 10 år.

Trafikverkets kommentar:

Trafikverket är medvetna om detta och kommer vid behov ansöka om förlängd tid för delarna som rör vattenverksamhet innan 10 års-periodens utgång.

3.1.2 Samråd med berörd kommun

Trafikverket har skickat förslag till järnvägsplan, daterad 2023-10-17, för samråd till Göteborgs kommun. Göteborgs kommun har lämnat följande synpunkter.

8. Göteborg kommuns synpunkt:

Staden önskar få tillräckligt med tid under granskningsperioden för politisk behandling, vilket inte har hunnits med i samrådet.

Trafikverkets kommentar:

Som sakägare finns möjlighet att begära anstånd för längre samrådstid. Staden har under samrådet begärt anstånd till 2023-11-24, vilket också har givits.

9. Göteborg kommuns synpunkt:

Det behöver tydliggöras under vilken period marken avses nyttjas och när fastighetsägaren senast kan återfå marken.

Trafikverkets kommentar:

Trafikverket har i dagsläget inget definitivt svar på när ytorna kommer kunna lämnas tillbaka. Avsikten med att sätta ett spann på mellan år 2029 och 2032 är för att Trafikverket varken vill eller får ta ytor i anspråk längre tid än vad som behövs. Vi vill därför inte sätta år 2032, utan avser koppla tiden till hur länge ytorna verkligen kommer behöva nyttjas. Här för vi gärna en dialog med Staden för respektive markområde.

10. Göteborg kommuns synpunkt:

Det bör framgå att marken ska återlämnas till fastighetsägaren så snart som möjligt.

Trafikverkets kommentar:

Avsikten är inte att Trafikverket ska nyttja några av ytorna längre än vad som är nödvändigt. Planbeskrivningen kompletteras med information om detta till nästa samråd.

11. Göteborg kommuns synpunkt:

Flertalet avtal kommer att behöva skrivas om (samverkansavtal, avtal om tillfälliga nyttjanderätter, driftsentreprenadavtal mm).

Trafikverkets kommentar:

Trafikverket kommer vid behov att initiera att nya avtal skrivs alternativt att befintliga avtal förlängs.

12. Göteborg kommuns synpunkt:

Nyttjanderätten i norr vid Olof Wijksgatan bör gå i linje med detaljplan enligt befintligt avtal.

Trafikverkets kommentar:

Arbetsområdet i norr är utformat för att ge plats för de tillfälliga ledningar (VA, fjärrvärme mm) som tidigare gått i Olof Wijksgatan. Det är av yttersta vikt att ledningarna kan ligga kvar för att upprätthålla dess funktion under hela byggtiden. Därav behöver nyttjanderätten utformas som den gör.

13. Göteborg kommuns synpunkt:

Trafikverket behöver visa hur trafiken ska kunna gå genom arbetsområdet på plankarta 1.

Trafikverkets kommentar:

Trafiken genom Fågelsången kommer att upprätthållas som i dagsläget under hela nyttjanderättstiden.

14. Göteborg kommuns synpunkt:

Staden avstyrker förslaget att Sofierogatan ska kunna stängas av.

Trafikverkets kommentar:

Bestämmelsen plockas bort ut planförslaget. Eventuellt fortsatt diskussion om att stänga Sofierogatan hanteras vid behov genom stadens normala tillståndsförfarande.

15. Göteborg kommuns synpunkt:

Förslaget innebär en tillfällig nyttjanderätt under mark inom delar av Lisebergsparken. Det är oklart om det innebär ytterligare olägenhet och begränsningar i Lisebergs verksamhet?

Trafikverkets kommentar:

Planförslaget innebär ingen förändring av tillfällig nyttjanderätt under mark. Endast tillfällig nyttjanderätt för byggnation, arbetsområden mm hanteras i planförslaget (gula ytor). Trafikverket och Liseberg för dialog kring avtal för fortsatt nyttjande av de tillfälliga nyttjanderätterna.

16. Göteborg kommuns synpunkt:

Lanterninen i Landeriparken på plankarta 2 är inte godkänd i detta läget.

Trafikverkets kommentar:

Avsikten med att integrera ytan i omkringliggande tillfällig nyttjanderätt är för att marken ska kunna nyttjas som arbetsområde ovan mark och har inte med lanterninen att göra.

17. Göteborg kommuns synpunkt:

Göteborgs Energis ledningar måste beaktas och dialog med GE måste ske.

Trafikverkets kommentar:

Trafikverket kommer fortsätta ta hänsyn till GE:s ledningar och föra dialog på samma sätt som sker idag.

18. Göteborg kommuns synpunkt:

Staden önskar att arrendeavtal skrivs för perioden efter 2027 eller 2028 pga. det stadsbyggnadsförslag (f.d. planbesked) som är under framtagande som innebär att Staden planerar för att bygga bostäder alt en förskola i Skår.

Trafikverkets kommentar:

För att kunna öka kapaciteten i tågtrafiken i Göteborg till 2026 kommer Västlänken öppna upp i två steg. Detta innebär ett utökat behov av arbetsområde i Skår som inte tidigare har funnits. Det är av stor vikt för Trafikverket att kunna använda den föreslagna ytan i Skår för framförallt BEST-entreprenadens steg 2. Några alternativa ytor finns egentligen inte och detta är en förutsättning för att steg 2 (som innebär färdigställandet av Västlänken) ska kunna slutföras.

19. Göteborg kommuns synpunkt:

Staden kommer att behöva åtkomst till området i Skår för ev. markundersökningar inför byggnation.

Trafikverkets kommentar:

Trafikverket ser inga problem med att staden ges tillträde för markundersökningar. Samordning måste ske mellan parterna innan tillträde kan ske pga. arbetsmiljöskäl.

20. Göteborg kommuns synpunkt:

Staden önskar dialog gällande Trafikverkets behov av tillgänglighet till servicetunneln i Skår för att kunna anpassa kommande bebyggelse.

Trafikverkets kommentar:

Trafikverket är positiva till en dialog kring hur tillgängligheten till servicetunneln ska ske. Trafikverket har avvaktat med att bilda servitut för tillgänglighet med avsikten att kunna anpassa sig till kommande bebyggelse.

21. Göteborg kommuns synpunkt:

Det är viktigt att träden vid samtliga tillkommande nyttjanderätter skyddas på korrekt sätt. Detta gäller specifikt för träden på plankarta 6 där nyttjanderätten kommer nära en befintlig allé.

Trafikverkets kommentar:

Trafikverket kommer hantera berörda träd på ett korrekt sätt.

22. Göteborg kommuns synpunkt:

Det är viktigt att Trafikverket följer gällande rutiner vid ledningsarbeten. Vid schaktarbeten i närheten av mark med befintliga ledningar hänvisas till GE:s gällande Bestämmelser vid markarbeten. Gällande version finns på GE:s hemsida. Det är viktigt med korrekt lägesanvisning av befintliga ledningar och att schaktning mm sker med stor försiktighet. För ledningsanvisning mm hänvisas till ledningskollen.

Trafikverkets kommentar:

Trafikverket kommer fortsätta att följa gällande rutiner vid ledningsarbeten.

23. Göteborg kommuns synpunkt:

Trafikverket ska ta hänsyn till stadens strikta ansvar för spåranläggningar samt följa riktlinjerna vid arbete nära spåranläggningen.

Trafikverkets kommentar:

Trafikverket hanterar arbeten i eller i nära anslutning till spåranläggning enligt de riktlinjer som finns.

24. Göteborg kommuns synpunkt:

Trafikverket ska säkra den tillfälliga bron i Korsvägen med hänseende till spårvagnstrafiken i den nya järnvägsplanen.

Trafikverkets kommentar:

Spårvagnstrafiken ska upprätthållas under hela byggtiden om inte parterna kommer överens om något annat.

25. Göteborg kommuns synpunkt:

Staden saknar en specifikation av vilka ytor som är öppna respektive stängda.

Trafikverkets kommentar:

En järnvägsplan specificerar inte stängda respektive öppna ytor. Men ytorna kommer att nyttjas på samma sätt som idag.

26. Göteborg kommuns synpunkt:

Staden avses sälja två stycken fastigheter i Korsvägen. I det fortsatta arbetet bör de två nya fastighetsägarna involveras.

Trafikverkets kommentar:

Trafikverket tar med de nya fastighetsägarna i den fortsatta planhandläggningen.

27. Göteborg kommuns synpunkt:

Det är svårt att planera för stadens egna exploateringsprojekt vid centrala Korsvägen när Trafikverket inte angett någon sluttid för de tillfälliga nyttjanderätterna. Kring detta sker det en välfungerande dialog mellan Västlänken och staden.

Trafikverkets kommentar:

Trafikverket uppskattar dialogen tillsammans med staden och avser fortsätta dialogen tillsammans.

28. Göteborg kommuns synpunkt:

Stadens projekt vid Fågelsången som innebär ledningsomläggningar och återställande av allmän plats gör att Fågelsången inte får stängas av pga. Olof Wijksgatan är avstängd. Att Fågelsången inte får stängas av kan eventuellt medföra förseningar och fördringar av entreprenaden.

Trafikverkets kommentar:

Trafikverket noterar synpunkten. Det pågår flera projekt kring Fågelsången och det är viktigt att alla parter planerar och visar hänsyn till varandra för att minska risken för eventuella förseningar och fördringar för varandra.

29. Göteborg kommuns synpunkt:

Att Trafikverket tar ianspråk ytor kring Renströmsparken under ytterligare tid kan innebära påverkan på andra projekt.

Trafikverkets kommentar:

Trafikverket är medvetna om Akademiska Hus projekt Nya Konst. Trafikverket och Akademiska Hus har ett tätt samarbete för att båda parternas projekt ska löpa på så smidigt som möjligt. Parterna har tecknat avtal om samarbetsformer, ekonomisk reglering vid ev. skador mm.

30. Göteborg kommuns synpunkt:

Planförslaget kan innebära fördringar av stadens projekt avseende hållplatsförlängning för spårvagnar. Vid ev. påverkan vill staden att Trafikverket ska bära kopplade merkostnader.

Trafikverkets kommentar:

Trafikverket noterar synpunkten.

3.1.3 Samråd med de enskilda som kan bli särskilt berörda

Trafikverket har skickat förslag till järnvägsplan, daterad 2023-10-17, för samråd till Statens Fastighetsverk. Statens Fastighetsverk har lämnat följande synpunkter.

31. Statens fastighetsverks synpunkt:

Den föreslagna tillfälliga nyttjanderätten på förplatsen till Världskulturmuseet är inte önskvärd. Ett ianspråktagande skulle innebära stora merkostnader kopplade till det i ordningsställandet som Statens Fastighetsverk planerar utföra på hela förplatsen. Statens Fastighetsverk ifrågasätter även om Trafikverket med tvång kan ta mark ianspråk för att tillgodose Universeums önskemål om en bussficka.

Trafikverkets kommentar:

Trafikverket och Statens Fastighetsverk har påbörjat en dialog för att hitta en samförståndslösning.

3.2 Samråd vid utformning av planförslaget

3.2.1 Samråd med berörd Länsstyrelse

Trafikverket skickade den 2024-01-22 en begäran om beslut om betydande miljöpåverkan till Länsstyrelsen. Länsstyrelsens meddelade att järnvägsplanen inte kan anses ha betydande miljöpåverkan. Därefter, den 2024-03-04, skickade Trafikverket över samrådsunderlaget på nytt för att samråda med Länsstyrelsen. Länsstyrelsen har yttrat sig över järnvägsplanen och fattat beslut i frågan om betydande miljöpåverkan.

32. Länsstyrelsen yttrande och beslut:

Länsstyrelsen konstaterar i sitt yttrande att Länsstyrelsen gör bedömningen att ett genomförande av föreslagen järnvägsplan inte kan antas medföra en betydande miljöpåverkan då projektet i huvudsak möjliggör en fortsättning av pågående markanvändning av redan ianspråktagen mark. Vidare är påverkan på allmänna intressen hanterade inom ramen för fastställd järnvägsplan för Västlänken (2016-04-28), eller i dess genomförande.

3.2.2 Samråd med Räddningstjänsten Storgöteborg

33. Räddningstjänstens synpunkt:

Trafikverket måste säkerställa att nödvändig framkomlighet för räddningsfordon samt tillgänglighet till byggnader och brandposter inte hindras vid nyttjande av marken.

Trafikverkets svar:

Trafikverket kommer att säkerställa framkomligheten för räddningsfordon samt tillgänglighet till byggnader och brandposter. Vid behov kommer Trafikverket att samråda med räddningstjänsten enligt befintliga rutiner.

3.2.3 Samråd med Försvarsmakten

34. Försvarsmaktens synpunkt:

Försvarsmakten har inget att erinra.

3.2.4 Samråd med Västtrafik

35. Västtrafiks synpunkt:

Västtrafik har inte inkommit med något yttrande.

3.2.5 Samråd med berörd kommun

Trafikverket har skickat förslag till järnvägsplan, daterad 2024-03-04, för samråd till Göteborgs kommun. Göteborgs kommun har lämnat följande synpunkter.

35. Göteborg kommuns synpunkt:

För kommande granskningsperiod önskar staden få tillräckligt med tid för politisk behandling.

Trafikverkets kommentar:

Lagstadgad granskningstid är 30 dagar. Över sommarsemester förlängs granskningstiden med skälig tid.

36. Göteborg kommuns synpunkt:

Tidplanen för hur länge de tillfälliga nyttjanderätterna avses användas bör preciseras.

Trafikverkets kommentar:

Trafikverket kommer fortsätta dialogen med staden i de arbetsgrupper som finns samt använda kartverket ”Markanspråk Västlänken”, där preciserade tider även fortsättningsvis kommer att förmedlas för respektive yta.

37. Göteborg kommuns synpunkt:

Det bör tydligt framgå av järnvägsplanen att marken ska återlämnas så snart som möjligt.

Trafikverkets kommentar:

Trafikverket noterar synpunkten.

38. Göteborg kommuns synpunkt:

De ytor som hitintills har ianspråktagits har i huvudsak reglerats genom avtal mellan Göteborgs stad och Trafikverket. Detta hade varit ett enklare och mer transparent tillvägagångssätt även fortsättningsvis.

Trafikverkets kommentar:

Merparten av de ytor som Trafikverket nyttjar har ianspråktagits med Järnvägsplanen för Västlänken som stöd och inte genom avtal. För ytor utanför järnvägsplanen har tillstånd sökts allt eftersom dessa har behövts av projektet. Merparten av ytorna som Trafikverket

har tillstånd för tas nu med i järnvägsplanen som tillkommande ytor. Att inkludera dessa ytor i järnvägsplanen anser Trafikverket ger en tydlighet och större transparens kring vilka ytor som kommer att behöva nyttjas för projektet.

40. Göteborg kommuns synpunkt:

Avtal om tillfällig nyttjanderätt, avtal om servitut, samverkansavtal samt skötselavtal behöver diskuteras och ses över.

Trafikverkets kommentar:

Trafikverket kommer att se över samtliga avtal som berör Korsvägen och kommer initiera ett arbete tillsammans med Staden för att vid behov förlänga, alternativt teckna nya, avtal innan gällande avtal upphör.

41. Göteborg kommuns synpunkt:

I de fall befintliga tillfälliga nyttjanderätter utökas i omfattning krävs en fördjupad utredning och ev. upprättande av nya detaljplaner.

Trafikverkets kommentar:

Berörda detaljplaner redovisas i "PM Redovisning av berörda detaljplaner". Några ändringar av detaljplanerna är inte aktuellt då järnvägsplanen endast hanterar tillfälliga nyttjanderätter och tillstånd och lov för tex byggplank och byggbodar redan finns för arbetsområdena.

42. Göteborg kommuns synpunkt:

Några av de tillkommande tillfälliga nyttjanderätterna som föreslås utgörs av ytor som Staden inte anser lämpliga att ianspråkta ens under byggtiden.

Trafikverkets kommentar:

Samtliga tillkommande ytor (med undantag för ytan i Skår) är redan ianspråktaga genom avtal eller tillstånd och Trafikverket har svårt att förstå vilka ytor som inte är lämpliga. Trafikverket har bett Staden precisera vilka ytor som avses. Staden har återkommit med förtydligande, se synpunkt 43–46.

43. Göteborg kommuns synpunkt:

En potentiell avstängning av Olof Wijksgatan är inte lämplig.

Trafikverkets kommentar:

Olof Wijksgatan är redan avstängd och har varit det sedan halvårsskiftet 2021. I genomförandeavtalet till "Ändring av detaljplan för Västlänkens uppgång vid Johannebergs- och Olof Wijksgatan" upplåter Göteborgs kommun "erforderliga arbetsområden" till Trafikverket vilket innefattar Olof Wijksgatan.

44. Göteborg kommuns synpunkt:

Förlängning av ytorna T4 02–220 och T4 02–230 (Skårs led och Almedalsvägen) riskerar att påverka antagandet av pågående Detaljplan bebyggelse vid Almedalsfabriker.

Trafikverkets kommentar:

Almedalsvägen planeras att återställas under 2026. Efter det kommer inga arbeten att pågå i Almedalsvägen. Trafikverket ser gärna att Staden kontaktar Trafikverket under planarbetet för att reda ut eventuella risker.

45. Göteborg kommuns synpunkt:

Förlängt anspråk av T7 05–10 försenar antagandet av Detaljplan för Svenska Mässan och medför stor osäkerhet för Staden och Svenska Mässan.

Trafikverkets kommentar:

Trafikverket planerar endast att utföra mindre arbeten inom ytan och Trafikverket diskuterar gärna vad vi kan göra för att minimera risken att försena antagandet av detaljplanen.

46. Göteborg kommuns synpunkt:

Tillkommande ytor till T4 02–230 samt förlängning av T4 02–190 riskerar att påverka möjligheten till genomförande av Detaljplan för järnvägsområde och stadsutveckling vid Almedal.

Trafikverkets kommentar:

Trafikverket ser gärna att Staden kontaktar Trafikverket under planarbetet för att reda ut eventuella risker.

47. Göteborg kommuns synpunkt:

För vissa föreslagna åtgärder kan det krävas tillstånd enligt annan lagstiftning (Strandskyddsdispens eller dispens från kulturmiljölagen mm). Åtgärder av tillfällig karaktär såsom uppförande av plank, byggbodas, byggupplag mm kan vara bygglovspliktigt.

Trafikverkets kommentar:

Trafikverket kommer även fortsättningsvis att söka erforderliga lov och tillstånd.

48. Göteborg kommuns synpunkt:

Det är viktigt att Trafikverket har en dialog med Stadsdelsförvaltningen gällande hanteringen av träd och andra växlighet.

Trafikverkets kommentar:

Trafikverket noterar önskemålet. Trafikverket och Staden för en regelbunden dialog i "Arbetsgrupp Träd", vilket Trafikverket avser fortsätta med.

49. Göteborg kommuns synpunkt:

Staden önskar förtydligande om hur skydd av träd, val av skyddsåtgärder, kontroll osv säkerställs och kommuniceras ihop med aktuell tidplan.

Trafikverkets kommentar:

Inga ytterligare träd kommer att påverkas av järnvägsplan och de tillkommande tillfälliga nyttjanderätterna. Trafikverket noterar i övrigt önskemålet om att ha en god dialog med Staden gällande träden.

50. Göteborg kommuns synpunkt:

Avtal om trädkontroll behöver ses över.

Trafikverkets kommentar:

Trafikverket noterar önskemålet och kommer att se över avtalet gällande trädkontroller.

51. Göteborg kommuns synpunkt:

Staden saknar trädskyddsplan enligt Alnarpsmetoden i handlingarna.

Trafikverkets kommentar:

Trafikverket arbetar enligt det framtagna åtgärdsprogrammet för träd som är en del av Järnvägsplanen samt ett villkor i Miljödomen för Västlänken.

52. Göteborg kommuns synpunkt:

Trafikverket och Staden behöver samordna sig för att möjliggöra flytt av transformatorstation intill tillkommande yta T4 05–20 söder om Landeriparken.

Trafikverkets kommentar:

Trafikverket fortsätter gärna dialogen i den arbetsgrupp som hanterar frågor rörande Västlänken och VP409.

53. Göteborg kommuns synpunkt:

Staden önskar förtydligande gällande den utredning som nämns på sidan 11 i planbeskrivningen. Avser utredningen det pågående arbetet som Trafikverkets ålagds genom miljödomen med avstämningar enligt Åtgärdsprogrammet?

Trafikverkets kommentar:

Enligt deldom M638-16 finns provningsvillkoret P2 där Trafikverket ska utreda vilka skador som uppstått på trädmiljöer och hur dessa bör kompenseras. Denna utredning ska lämnas till Mark- och miljödomstolen 2 år efter arbetstidens utgång. Utredningen kommer att utföras i samråd med Länsstyrelsen och Staden, i enlighet med villkoret.

54. Göteborg kommuns synpunkt:

Innebär järnvägsplanen någon ändring av befintliga tillstånd/lov för tex Fågelsången och Skår.

Trafikverkets kommentar:

Avseende tillstånd för belamring av allmän plats kommer dessa för de fall som de omfattas av järnvägsplanen inte att behöva förnyas. Generellt sett kommer inga befintliga lov så som marklov eller bygglov att påverkas. Eventuellt kan vissa tillfälliga bygglov komma att behöva sökas om på nytt.

55. Göteborg kommuns synpunkt:

Om den nya järnvägsplanen innebär ny påverkan på träd ska detta redovisas och kommuniceras till Staden. Kontakt ska ske med trädkontrollant och sakområde park och träd, utförande av arbetsbeskrivning och platsbesök.

Trafikverkets kommentar:

Inga ytterligare träd påverkas enligt detta planförslag. Trafikverket och Staden för löpande dialoger gällande träd som påverkas av projektet, vilket Trafikverket kommer fortsätta med under hela projektiden.

56. Göteborg kommuns synpunkt:

Gällande lindar på muren vid Landeriparken ska kontroller och skyddsåtgärder fortsatt utföras. Trädkontrollant kallas till årlig syn av entreprenören.

Trafikverkets kommentar:

Trafikverket kommer att kalla Staden till syn gällande lindarna.

57. Göteborg kommuns synpunkt:

Det är viktigt med fortsatt skydd för träd enligt karta A1 i ÅP. Staden önskar förtydligande om redan avvergade träd samt trädalléer närmast banvallen. Oklart om de ska återplanteras och av vem i så fall. Oklart om järnvägsplanen ger förutsättning till återplantering, se Kartbild 2.

Trafikverkets kommentar:

Trädallén som stod inom Trafikverkets järnvägsfastighet ("närmast banvallen") har tagits ner och Trafikverket kommer inte att återplantera allén. Trafikverket svarar gärna på frågor om återställande mm men ser lämpligen att det sker inom befintliga arbetsgrupper så som Geografisk arbetsgrupp.

58. Göteborg kommuns synpunkt:

Staden konstaterar att allé av askar (karta A1 i ÅP) snarare påverkas av ny detaljplan än denna järnvägsplan. Fortsatt skydd gäller för allé, se Kartbild 3 och 4.

Trafikverkets kommentar:

Trafikverket noterar synpunkten.

59. Göteborg kommuns synpunkt:

Inom fastigheten Skår 44:3 och ytan som föreslås som tillkommande tillfällig nyttjanderätt planerar Staden för en ny detaljplan. Staden vill teckna en överenskommelse för en årlig behovsprövning av ytan samt möjlighet till markundersökningar.

Trafikverkets kommentar:

Trafikverket kommer inte att nyttja ytan mer än vad som är nödvändigt. Trafikverket och Staden har tecknat ett avtal som innebär att Trafikverkets behov av ytan ska stämmas av årligen samt att Staden ska ges tillträde till ytan för markundersökningar under nyttjanderättstiden.

60. Göteborg kommuns synpunkt:

Vid schaktarbeten i närheten av ledningar hänvisas till Göteborgs Energi gällande Bestämmelser vid markarbeten.

Trafikverkets kommentar:

Trafikverket noterar synpunkten.

61. Göteborg kommuns synpunkt:

Göteborgs Energi har befintliga ledningar inom de tillfälliga nyttjanderätterna enligt detta planförslag som behöver beaktas så att de inte kommer till skada samt att GENAB behöver tillträde till de ledningar som finns idag.

Trafikverkets kommentar:

Trafikverket noterar synpunkten.

62. Göteborg kommuns synpunkt:

Besöksplatser som GENAB har längs sina ledningar får inte blockeras så att dessa inte är åtkomliga.

Trafikverkets kommentar:

Trafikverket noterar synpunkten.

62. Göteborg kommuns synpunkt:

För tillfällig/provisoriska ledningar som behöver få ett permanent läge hänvisar GENAB till utsedda bolagets utsedda projektledare för fortsatt dialog gällande bl. a tider.

Trafikverkets kommentar:

Trafikverket noterar synpunkten.

Trafikverket, Box 1026, 405 21 Göteborg. Besöksadress: Kruthusgatan 17

Telefon: 0771-921 921, Texttelefon: 010-123 50 00

trafikverket.se