

Ärendenummer  
TRV 2017/113998  
Motpartens ärendenummer  
[Motpartens ärendenummer]

## BESLUT

Beslutat av  
Jörgen Einarsson

Dokumentdatum  
2021-10-12

Sidor  
1(4)



[Mottagare]

# Ställningstagande angående val av lokaliseringsalternativ för E45 Säffle-Valnäs; Etapp 2 delen Säffle-Hammar

## Ställningstagande

Trafikverket har utarbetat lokaliseringsalternativ för E45 Säffle-Valnäs; Etapp 2 delen Säffle-Hammar.

Projektet ska drivas vidare och samrådshandlingens alternativ **Lila korridor** ska ligga till grund för den fortsatta planeringen. Ställningstagandet vilar på Trafikverket region Västs samlade bedömning av alternativens effekter, kostnader samt i vilken utsträckning de uppfyller projektets ändamål och projektmål.

Övriga redovisade alternativ avfärdas från fortsatt planering.

## Projektets ändamål och projektmål

Projektets ändamål är att öka framkomligheten och trafiksäkerheten.

Projektets mål är:

- En väl gestaltad väg som är anpassad till natur- och kulturlandskapet genom att:
  - Bibehålla kulturlandskapets karaktär och värden som utgår från de större gårdarna samt ge förutsättningar för ett fortsatt brukande.
  - Stärka natur- och kulturlandskapets värden knutna till Brosjön
- Trafiksäkra och väl utformade trafiklösningar som ger en positiv trafikantupplevelse.
- Minska risken för viltolyckor och samtidigt bibehålla möjligheterna för faunan att röra sig i området.
- Bibehållen eller förbättrad vattenkvalitet och ekologiska värden i vattendrag som projektet berör.
- Genomfarten i Säffle ska ha ett stadsmässigt och för orten karaktäristiskt uttryck.
- Förbättrad boendemiljö i tätorterna Säffle och Värmlandsbro.
- Skapa tillgängliga, trafiksäkra och attraktiva gång- och cykelstråk.
- Skapa tillgängliga och trafiksäkra anslutningar till hållplatser för kollektivtrafiken.

E45 ska planeras om till en mötesfri landsväg där mittseparering ingår. Målhastigheten för projektet om befintlig sträckning väljs är 80 km/tim genom Värmlandsbro och Säffle samt 100 km/tim för

Ärendenummer  
TRV 2017/113998  
Motpartens ärendenummer  
[Motpartens ärendenummer]

## BESLUT

Beslutat av  
Jörgen Einarsson

Dokumentdatum  
2021-10-12

Sidor  
2(4)



övriga delar av sträckan. Mål hastigheten för en ny lokalisering av väg är 100 km/tim. Det ska också planeras för en ny gång- och cykelväg mellan Säffle och Värmlandsbro.

Den kombinerade väg- och järnvägsplanen ska utreda anslutningsvägar, belysning för väganläggningen samt kollektivtrafikens behov så som hållplatslägen, pendelparkeringar och tillgänglighetsanpassning.

### Motiv

De korridorer som har studerats är *Lila, Gul, Grön och Röd korridor*. Här anges en kort beskrivning av korridorerna. För översiktlig bild över korridorerna se sid 4.

- *Lila korridor* följer befintlig sträckning av E45. Totallängd etapp 2: ca 11,5 km.
- *Gul korridor* börjar inne i Säffle och sträcker sig cirka 1,5 km längs befintlig väg innan nysträckning påbörjas strax norr om Säffle tätort där den korsar järnvägen för att därefter fortsätta norrut. Korridoren sträcker sig väster om Värmlandsbro och Brosjön och ansluter till befintlig E45 vid Hammar strax norr om Brosjön. Totallängd etapp 2: ca 10,5 km.
- *Grön korridor* innebär ombyggnation av cirka 6 km befintlig E45 från start i Säffle tätort fram till Kocklanda där nysträckning påbörjas österut och går ihop med rött alternativ strax öster om Värmlandsbro i höjd med Majorskullen. Därefter fortsätter sträckningen öster om Värmlandsbro och Brosjön och ansluter till befintlig E45 vid Hammar. Totallängd etapp 2: ca 12,5 km.
- *Röd korridor* innebär ombyggnation av cirka 5 km befintlig E45 från start i Säffle tätort fram till avfarten mot Hög där nysträckning påbörjas österut och går ihop med grönt alternativ strax öster om Värmlandsbro i höjd med Majorskullen. Därefter fortsätter sträckningen öster om Värmlandsbro och Brosjön och ansluter till befintlig E45 vid Hammar. Totallängd etapp 2: ca 13 km.

### Motiv till ställningstagande för val av korridor

Av de fyra utredda alternativa korridorerna ses inte grön och röd korridor ge några större positiva effekter och konsekvenser än gul korridor.

Ett val av gul korridor skulle medföra störst nytta och effekt för genomfartstrafiken samt uppfyller ändamålet för åtgärden på bästa sätt. Dock medför gul korridor störst intrång i jungfrulig mark och har den högsta investeringskostnaden.

Genom att välja lila korridor som går i befintlig sträckning kommer påverkan på natur-, kulturmiljö och landskap vara lägre och endast en mindre del ny mark kommer tas i anspråk.

Den låga påverkan på landskap, natur- och kulturmiljö i kombination med den lägsta investeringskostnaden jämfört med de andra alternativen medför att lila korridor anses vara den mest lämpliga korridoren att gå vidare med. Att samtliga andra korridorer har en högre grad av måluppfyllelse jämfört med lila korridor väger inte upp för den väsentligt högre investeringskostnaden och det stora anspråk av jungfrulig mark som framförallt gul korridor skulle innebära.

Ärendenummer  
TRV 2017/113998  
Motpartens ärendenummer  
[Motpartens ärendenummer]

## BESLUT

Beslutat av  
Jörgen Einarsson

Dokumentdatum  
2021-10-12

Sidor  
3(4)



TRAFIKVERKET

### Samråd

Samråd har skett med Länsstyrelsen i Värmlands län, Säffle kommun, enskilda som kan antas bli särskilt berörda, berörda myndigheter och organisationer samt allmänheten.

Säffle kommun har i yttrande över utredningen förordat den lila korridoren.

Länsstyrelsen i Värmlands län har i sitt yttrande angivit att de inte vill föregå prövning av slutligt val av lösning genom att förorda ett alternativ.

### Riktlinjer för frågor som är viktig att hantera i det fortsatta arbetet

En faktor som noga måste beaktas i det fortsatta arbetet är det Natura 2000 område som ligger i norra delen av etappen. Andra faktorer som behöver beaktas är trafiksäkerheten och bullersituationen genom Värmlandsbro.

### Övriga upplysningar

Detta ställningstagande om lokalisering kan ej överklagas särskilt utan ingår i prövningen av planen som helhet.

-----  
Jörgen Einarsson

Regional Direktör  
Planering Region väst

#### Bilagor:

1. PM Underlag för ställningstagande angående val av lokaliseringsalternativ.
2. Samrådshandling val av lokalisering
3. Samrådsredogörelse

Ärendenummer  
TRV 2017/113998

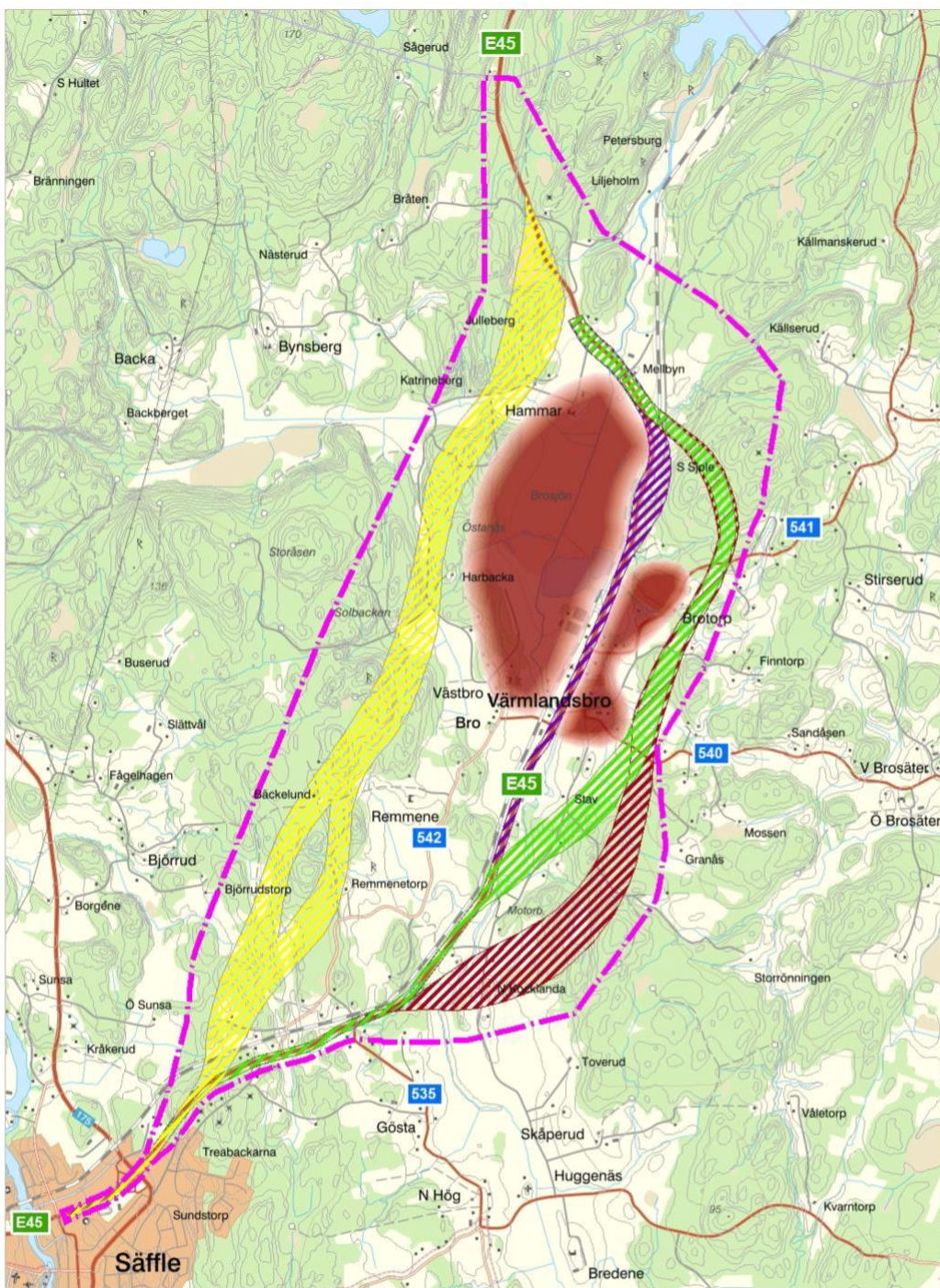
Motpartens ärendenummer  
[Motpartens ärendenummer]

# BESLUT







Beslutat av  
Jörgen Einarsson

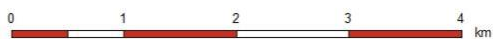
Dokumentdatum  
2021-10-12

Sidor  
4(4)



### Teckenförklaring

- |   |  |
|---|--|
|  Korridor gul  |  Hänsyns område   |
|  Korridor grön |  Utredningsområde |
|  Korridor lila |  |
|  Korridor röd  |  |



© Lantmäteriet, Geodatasamverkan