

Ärendenummer
TRV 2023/35471

Dokumentdatum
2024-06-27

Konfidentialitetsnivå
1 Ej känslig
Beslutat av
Anna Ericsson, cTR

Mottagare
trafikverket.se

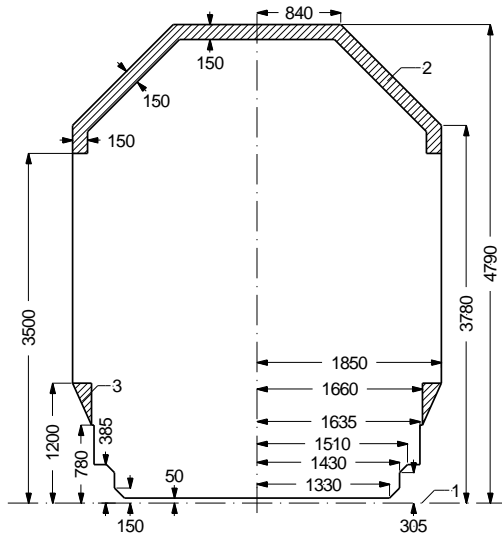
Kopia till
Diariet

Beslut om avvikelsemeddelande 2 järnvägsnätsbeskrivning 2025

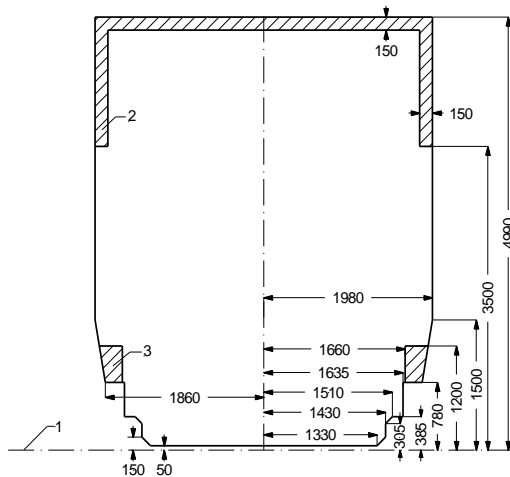
Angivna avsnitt ges i och med detta avvikelsemeddelande lydelsen och justeringen enligt nedan.

e.u.

Karin Nordner
Chef Affärsregler och modeller
Trafik



Dynamisk referensprofil SEa



Dynamisk referensprofil SEc

Övre begränsningslinjerna (mått i mm):

1 Räl överkant (RÖK).

2 Zon inom vilken spänningsförande delar inte får placeras.

3 Fordon som ska tillåtas trafikera spår invid lastkajer får inte utnyttja detta område.

Figur 2.1 De svenska referensprofilerna.

Bandelar med icke-normenlig kontakttrådshöjd

Bandel	Sträcka	UNE	Spår
111	Kopparåsen – Vassijaure	E	
401	Stockholm central	N1	Spår 1
405	Stockholm Norra – Värtan	E	
410	Utsikten – Dånviken	U	
	Utsikten – Dånviken	N	
476	Handen – Skogås	N	
601	Göteborg	N	Spår 71
	Göteborg	U	Spår 72
	Göteborg	N3	Spår 73
	Göteborg	U3	Spår 74
625	Säve – Stora Höga	E	
636	Dals Rostock – Ed	E	
641	Mölnlycke – Rävlanda	E	
651	Uddevalla – Öxnered	E	

Tabell 2.1

Trafikverkets kommentar:

Texten omarbetas utifrån nytillkomna och ändrade begrepp samt kompletteras med information om platser med icke normenlig kontakttrådshöjd.

Avsnitt 2.3.13.2 ETCS

Avsnittet har utökats med tre nya stycken med tillhörande rubriktext enligt nedan. Detta införs innan rubriken ”Abonnemang” i avsnitt 2.3.13.2.

Undantag från krav på ETCS-utrustning

Trafikverket har beslutat (TRV 2024/54166) om undantag från krav på ETCS-tågskyddssystem ombord, enligt avsnitt 3.6 och 2.3.13.2, gällande anslutningen till/från Inlandsbanan på driftplatsdel Gällivare central, inom driftplats Gällivare, inklusive växling inom samma driftplatsdel.

För genomförande av färder med fordon som saknar ETCS-utrustning, på driftplatsdel Gällivare central, gäller de ordinarie reglerna för respektive färd tillsammans med de kompletterande bestämmelser som framgår av Underlag till linjeboken för Trafikcentralområde Boden, avdelning E Trafikplatsinstruktioner, gällande för driftplats Gällivare.

Undantaget innebär även att krav på dispens för att få framföra spärrfärd eller växling, enligt i TTJ Modul 9E Spärrfärd – System E2 och E3, avsnitt 5 18 Spärrfärd utan tågskyddssystem respektive i Modul 9E Växling – System E2 och E3, avsnitt 5 11 Växling utan tågskyddssystem,

inte gäller för trafikering av driftplatsdelen Gällivare central så länge undantaget från krav på ETCS-utrustning är giltigt.

Trafikverkets kommentar:

Vid införandet av ERTMS uppstår ett gränssnitt mellan Malmbanan och Inlandsbanan. Trafikverket har beslutat om undantag från krav på ETCS-utrustning gällande trafikering till och från Inlandsbanan samt växling på driftplatsdel Gällivare C.

Avsnitt 2.3.14 Andra tekniska anläggningar

Avsnittet under rubriken ”Detektorer” har justerats och tredje stycket har fått ny lydelse enligt nedan.

Detektorerna består till största delen av varmgångs- och tjuvbromsdetektorer, men det finns även hjulskadedetektorer med vägningsfunktion. Samt anläggningar för akustisk detektering av hjullagerfel.

Trafikverkets kommentar:

Detektortypen ”Akustisk detektor för detektering av hjullagerfel” har tillkommit. Mätvärden från denna detektortyp levereras via tjänsten Tillgång till utökad detektorinformation.

Avsnitt 2.4.4 Tunnelrestriktioner

Avsnittets andra strecksats har fått lydelse enligt nedan.

Utöver de restriktioner som nämns i avsnitt 2.4.1 och 2.4.3 gäller följande:

- Järnvägstunnel Citybanan får endast trafikeras av rullande materiel för persontrafik, närmare bestämt pendeltåg av typ X60 som uppfyller krav på brandskydd i tillämpliga TSD:er. Andra typer av rullande materiel för såväl person- som godstrafik får framföras endast i undantagsfall och först efter godkänd dispens.

Trafikverkets kommentar:

Texterna har förtydligats och ändrats utifrån gällande regler från 2024-05-20.

Bilaga 2 A Möteslängder och plattformar

Ny version med nedanstående uppgifter:

Trafikplats/sträcka	Flik	Fr.o.m.	Beskrivning
Gustafs	5.) Kommande ändringar	2025-08-11	Nytt datum för ny längre möteslängd.
Ornäs	5.) Kommande ändringar	2025-09-14	Nytt datum för ny längre mötelängd, samt ny mmöteslängd (705 meter)
Gävle central	4.) Plattformar och 5.) Kommande ändringar	2024-03-01	Plattform vid spår 411 ej längre tillgänglig.
Nedansjö	3.) Möteslängder och 5.) Kommande ändringar	2025-09-01	Ny längsta möteslängd 780 meter.
Alvesta	4.) Plattformar och 5.) Kommande ändringar	2024-04-15	Plattform vid spår 1a ej längre tillgänglig för resande
Nyköping södra	3.) Möteslängder och 5.) Kommande ändringar	2025-05-04	Driftplatsen byggs om och mötesmöjlighet upphör
Nyköping central	3.) Möteslängder och 5.) Kommande ändringar	2025-05-04	Driftplatsen byggs om. Plattform för resandeutbyte vid spår 6. Längd 320 m, höjd ej standard, Skyddszon och ledstråk, Plattformstak.
Attarp	3.) Möteslängder och 5.) Kommande ändringar	2024-12-08	Ny längsta möteslängd 2395 meter.

Kapitel 3 Villkor för tillträde och trafikering

Kapitlet utökas med nedanstående nya rubrik och tillhörande text.

Avsnitt 3.7 Insatskort

Enligt EU kommissionens förordning EU 1169/2010 och EU 2018/762 ska järnvägsföretag tillhandahålla information till räddningstjänsten för den händelse det skulle inträffa en olycka eller tillbud med person- eller motorvagnar som kräver insats från räddningstjänsten.

I Sverige tillhandahålls informationen bland annat genom så kallade insatskort som innehåller en enklare teknisk beskrivning av fordonet. Uppgifterna ska underlätta för räddningstjänsten att utföra en räddningsinsats på ett effektivt och säkert sätt.

Järnvägsföretag ansvarar för att insatskort levereras i den omfattning som EU-regelverket förutsätter och ansvarar för att innehållet i insatskortet är korrekt.

Insatskort ska lämnas om en helt ny fordonstyp ska tas i trafik eller om fordon byggs om, så att tidigare information i ett redan lämnat insatskort förändras. Insatskorten ska innehålla information enligt den mall som finns på MSB hemsida <https://www.msb.se/rib> och det rekommenderas att använda den mallen. Korten ska sändas till adressen rib@msb.se.

Trafikverkets kommentar:

Insatskort har hittills lämnats av järnvägsföretag till Transportstyrelsen som genom MSB försett landets räddningstjänster med informationen. Transportstyrelsen hanterar inte längre insatskort för person- och motorvagnar som får framföras på järnvägsanläggningar i Sverige och i andra länder inom EU, dvs för de person- och motorvagnar som ERA (europeiska unionens järnvägsbyrå) ger fordonsgodkännande till. Istället ska fr o m 24-05-24 insatskort lämnas direkt till MSB (Myndigheten för samhällsskydd och beredskap). Hanteringen av insatskorten förändras inte annat än avseende var insatskorten ska skickas.

Trafikverket har inget ansvar för att insatskort levereras eller för något innehåll i insatskorten.

Kapitel 4 Tilldelning av kapacitet

Avsnitt 4.5.3 Ad hoc-ansökan

Andra stycket har ny lydelse enligt nedan:

Inkomna ansökningar börjar handläggas i den ordningsföljd de kommit in. Trafikverket kommer att besvara ad hoc-ansökningar gällande enstaka tåglägen så snabbt som möjligt men senast inom 5 arbetsdagar. Ansökningar gällande mer än enstaka tåglägen besvaras så snabbt som möjligt. Handläggningstiderna kan variera utifrån ansökans komplexitet. Svaren kommer att lämnas i nära anslutning till kommande tågplan samt under innevarande tågplan.

Trafikverkets kommentar:

SERA-direktivet samt järnvägsmarknadslagen (SFS 2022:365) föranleder dessa förändringar då JNB inte stämmer överens med gällande lagstiftning.

Kapitel 5 Tåglägestjänster och avgifter

Avsnitt 5.5.3 Teknisk kontroll av fordon

Sista stycket har ny lydelse enligt nedan:

Tjänsten ger möjlighet att via Trafikverkets it-system ta del av, söka i och sortera de mätvärden som registrerats i samband med de egna fordonens detektorpassager. Via Trafikverkets API Järnväg i datautbytesportalen, data.trafikverket.se, levereras mätvärdesrapporter för detektormätvärden och tågsammansättning samt information om detektorstatus. Även mätvärdesrapporter från de akustiska detektorerna levereras via Trafikverkets API Järnväg. För mer information om identifiering och positionering av järnvägsfordon (RFID), se [Trafikverkets webbplats](#).

Trafikverkets kommentar:

Utökad funktionalitet för tjänsten Tillgång till utökad detektorinformation.

Kapitel 7 Anläggningar för tjänster

Avsnitt 7.3.3 Godsterminaler

Avsnitt 7.3.3.2 Tjänster

Andra stycket under underrubriken ”Tillträde till lastplats” fått ny lydelse enligt nedan:

Lämpliga ytor i anslutning till lastplatser kan finnas tillgängliga för arrenden med upplåtelseperioder på minst 6 månader, exempelvis för lagring av gods. För mer information och kontaktuppgifter, se Trafikverkets webbplats <https://bransch.trafikverket.se/fastigheter>.

Trafikverkets kommentar:

Förtydligande om att sökande kan höra av sig till Trafikverkets genom kontaktuppgifter på webbsidan, för frågor om arrenden och lagringsytor.

Avsnitt 7.3.4 Rangerbangårdar och tågbildningsmöjligheter

Avsnitt 7.3.4.4 Avgifter

Texten efter underrubriken ”Tågbildningstjänster på Trafikplats Hagalund) har fått ny lydelse enligt nedan:

Information om avgifter lämnas av SJ AB Depåproduktion. Se avsnitt 7.3.4.6. och bilaga 1 A.

Avsnitt 7.3.4 Rangerbangårdar och tågbildningsmöjligheter

Avsnitt 7.3.4.6 Tilldelning av tjänst

Texten efter underrubriken ”Tågbildningstjänster på Trafikplats Hagalund) har fått ny lydelse enligt nedan:

Tågbildningstjänster i form av operativ spår- och banarbetsplanering inom trafikplats Hagalund tillhandahålls dagligen mellan 5.00-23.00. Tjänsterna tillhandahålls av SJ AB Depåproduktion på uppdrag från Trafikverket. Varje part som nyttjar tågbildningstjänsten i Hagalund måste ingå avtal med SJ AB avseende tågbildningstjänsten. Kontaktuppgifter avseende ytterligare information och tecknande av avtal om tjänsten, se kontaktuppgifter i bilaga 1 A. Vid behov av tågbildningstjänster på andra tider än mellan 5.00-23.00, se bilaga 1 A.

Trafikverkets kommentar:

Trafikverket har efter utvärdering beslutat att lösa ut optionen avseende 2024 i tjänstekoncessionsavtalet mellan Trafikverket och SJ AB.

Bilaga 1 A Kontakter

Har under avsnitt 5.7 Tågbildningstjänster på Trafikplats Hagalund enligt avsnitt 7.3.4.6, fått ny lydelse enligt nedan:

SJ AB, Depåproduktion
Besöksadress: Råsta Strandväg 16
Operativa kontakter, Klockan 05:00-23:00:
Telefon: 010-127 39 02
E-post operativa ärenden: tagbildningsplanerare@sj.se
E-post A-skyddsfrågor: askyddhgl@sj.se
E-post övriga ärenden: tagbildningssamordnare@sj.se
Operativa kontakter, klockan 23:01-04:59:
Telefon: 010-127 39 01 (tågklarare Trafikverket trafikcentral Stockholm)

Övriga kontakter samt information om tågbildningstjänsten, se anläggningsbeskrivning för SJ AB, Tågbildningstjänst Hagalund <https://bransch.trafikverket.se/anlaggningsbeskrivning>.

Trafikverkets kommentar:

Trafikverket har efter utvärdering beslutat att lösa ut optionen avseende 2024 i tjänstekoncessionsavtalet mellan Trafikverket och SJ AB.

Bilaga 7 A Tillgänglig infrastruktur för uppställning

Ny version med nedanstående uppgifter:

Trafikplats/sträcka	Flik	Fr.o.m.	Beskrivning
Gävle central	5.) Tåg- & lokvärme; 6.) Kommande ändringar 2025	2024-03-01	Värmeposter vid spår 200, 201 och 202 är inte längre tillgängliga.
Herrljunga	3.) Uppställning och 6.) Kommande ändringar	2024-05-08	Uppställningsspår L slopas

Ärendenummer
TRV 2023/35471

Dokumentdatum
2024-06-27

Beslutat av
Anna Ericsson, cTR

Dokumentegenskaper, Ärendenummer TRV 2021/114526, Motpartens ärendenummer [Motpartens ärendenummer], Dokumentdatum 2024-06-27, Konfidentialitetsnivå [Konfidentialitetsnivå], Beslutat av Anna Ericsson, cTR Dokumenttyp BESLUT

Ovanstående textfält är endast avsett att läsas digitalt och får ej tas bort. Det innehåller uppgifter från sidhuvudet och gör att dokumentets egenskaper blir tillgängliga enligt Lag (2018:1937) om tillgänglighet till digital offentlig service.