

Sveriges framtida befolkning 2011–2060

The future population of Sweden 2012–2060

I korta drag

Sveriges folkmängd 10 miljoner år 2021

Sveriges befolkning beräknas öka varje år under prognosperioden 2010–2060. År 2021 beräknas Sveriges folkmängd passera 10-miljonersgränsen. I slutet av prognosperioden, år 2060, är folkmängden nära 10,9 miljoner.

Fram till år 2020 förväntas folkmängden öka med cirka 561 000 personer. Det är i de äldre åldrarna som den största ökningen är att vänta. Under dessa år beräknas antalet 65 år och äldre öka med cirka 342 000. Parallellt väntas en ökning av antalet barn och ungdomar i åldern 0–19 år med drygt 114 000 och en ökning av personer i de arbetsföra åldrarna, 20–64 år, med knappt 105 000 personer. Det är under den första femårsperioden ökningen av antalet i de arbetsföra åldrarna är. Under åren 2017–2020 är det istället en minskning av antalet i denna åldersgrupp.

Utrikesfödda utgör en allt större del av befolkningen i de mest yrkesaktiva åldrarna. Idag är 19 procent av befolkningen i åldrarna 25–64 år född utomlands. Denna andel förväntas öka och i början av 2030-talet är närmare en fjärdedel av befolkningen i de yrkesaktiva åldrarna född utomlands.

Under 1940-talet, 1960-talet och åren runt 1990 föddes många barn och under 1930-talet, 1950-talet och åren runt 1980 och 2000 föddes färre. Dessa variationer i födelsekullarna präglar befolkningens åldersfördelning. Nittiotalisterna lämnar nu gymnasieåldrarna vilket gör att antalet gymnasieelever kommer att minska kraftigt och 2015 är antalet som lägst för att därefter återigen öka. Under några år har den yngre pensionärsgruppen, 65–79-åringar, ökat och kommer att fortsätta att öka allteftersom de stora födelsekullarna födda på 1940-talet kommer in i denna åldersgrupp. Successivt fyller allt fler femtiotalister 65 år samtidigt som fyrtiotalisterna lämnar gruppen och då minskar antalet 65–79-åringar och antalet äldre än 80 år ökar.

Idag finns det 497 000 som är äldre än 80 år i Sverige, om 20 år kommer de att vara nära 800 000 och i slutet av prognosperioden över 1 miljon.



Statistiska centralbyrån
Statistics Sweden

Lena Lundkvist, SCB, tfn08-506 94 678, lena.lundkvist@scb.se

Statistiken har producerats av SCB, som ansvarar för officiell statistik inom området.

ISSN 0082-0245 Serie BE – Befolkning. Utgivet den 15 april 2011.
URN:NBN:SE:SCB-2011-BE18SM1101_pdf
Tidigare publicering: Se avsnittet Fakta om statistiken.
Utgivare av Statistiska meddelanden är Stefan Lundgren, SCB.

Invandringen minskar men prognosen är osäker

Invandringen har uppnått rekordnivåer en rad år men förra året, 2010, minskade invandringen för första gången sedan 2004. Den nya lagen om studieavgifter för personer från ett land utanför EU/EES antas ge en minskad invandring av studenter. Lagen gäller från och med höstterminen 2011 och först 2012 antas den fulla effekten av lagen synas i helårsstatistiken över invandringen.

Den minskade invandringen av studenter och en minskad invandring från Irak ligger bakom bedömningen att invandringen totalt sett kommer att fortsätta minska de närmsta åren trots en förväntad ökad arbetskraftsinvandring.

Barnafödandet kommer att minska

År 2010 föddes 115 600 barn i Sverige. Vi prognostiserar att toppen nåddes år 2010 och att det de närmaste åren kommer att födas något färre. Redan 2015 ökar antalet födda igen, då de stora kullarna födda runt 1990 kommer upp i barnafödande åldrar.

Fruksamhetsnivån i Sverige är idag bland de högsta i Europa. År 2010 var det bara ett fåtal länder i Europa med högre fruktsamhetstal, däribland Frankrike och Island.

Vi lever allt längre

Trenden med minskande dödstal resulterar i en ökad medellivslängd. På längre sikt finns det flera utvecklingstendenser som påverkar dödstalen såväl i positiv som negativ riktning. Sammantaget antages dödstalen i olika åldrar minska på sikt. Osäkerheten om utvecklingen ökar dock med tiden.

Av de flickor som föds idag prognostiseras att hälften kommer att överleva sin 90-årsdag och av pojkarna som föds kommer hälften att överleva sin 88-årsdag. Det kan jämföras med de födda 1920. Av dem kunde hälften av kvinnorna fira sin 82-årsdag och hälften av männen sin 75-årsdag .

I dag finns det 1 700 personer som är 100 år eller äldre, om 40 år prognostiseras det att vara över 6000.

Innehåll

| | |
|--|-----------|
| Statistiken med kommentarer | 5 |
| Reviderad prognos år 2011 | 5 |
| Resultat | 5 |
| Sveriges befolkning växer | 5 |
| Födelseöverskott de närmaste 20 åren | 6 |
| Utveckling i olika åldrar | 6 |
| Jämförelse med föregående prognos | 11 |
| Förutsättningar för beräkningarna | 12 |
| Fruksamhet | 12 |
| Migration | 14 |
| Dödlighet | 18 |
| Tabeller | 21 |
| 1. Översikt över antaganden om fruktsamhet, dödlighet och migration | 21 |
| 2. Antal födda per 1000 kvinnor efter ålder vid årets slut | 23 |
| 3. Dödstal för år 2011 efter kön och ålder vid årets slut. Promille | 24 |
| 4. Årlig reduktion av dödstalen åren 2012–2060. Procent | 25 |
| 5. Antal sverigefödda och utrikesfödda invandrare 2011–2060 | 27 |
| 6. Antal sverigefödda och utrikesfödda utvandrare 2011–2060 | 28 |
| 7. Folkmängd och befolkningsförändringar 1960–2010, samt prognos 2011–2060. Tusental | 29 |
| 8. Folkmängd efter födelseland 2010 samt prognos 2011–2060. Tusental | 31 |
| 9. Folkmängd efter ålder 1960–2010, samt prognos 2011–2060. Tusental | 32 |
| 10. Folkmängd efter ålder 1960–2010, samt prognos 2011–2060. Kvinnor. Tusental | 38 |
| 11. Folkmängd efter ålder 1960–2010, samt prognos 2011–2060. Män. Tusental | 44 |
| 12. Antal personer efter ålder och kön 1960–2010 samt prognos 2020–2060. Tusental | 50 |
| 13. Antal sverigefödda och utrikesfödda personer efter ålder och kön 2010–2060. Tusental | 51 |
| 14. Andel personer efter ålder och kön 1960–2010 samt prognos 2020–2060 | 52 |
| 15. Andel sverigefödda och utrikesfödda personer efter ålder och kön 2010–2060 | 53 |
| Fakta om statistiken | 54 |
| Detta omfattar statistiken | 54 |
| Definitioner och förklaringar | 54 |
| Indelning i ländergrupper | 55 |
| Så görs statistiken | 56 |
| Modell | 56 |

| | |
|--------------------------------------|-----------|
| Statistikens tillförlitlighet | 57 |
| Bra att veta | 57 |
| Annan statistik | 57 |
| In English | 59 |
| Summary | 59 |
| List of tables | 60 |
| List of terms | 61 |

Statistiken med kommentarer

Reviderad prognos år 2011

Inom den officiella statistiken görs en befolkningsprognos för Sverige en gång om året. Vart tredje år görs en mer omfattande analys av befolkningsutvecklingen. Vid det tillfället redovisas utöver ett huvudalternativ även alternativa framskrivningar. Den senaste fördjupade analysen gjordes år 2009. För mellanliggande år, dvs innevarande år, görs uppföljningar och revideringar. Det främsta syftet med dessa revideringar är att tillgodose de behov som finns av tämligen exakta befolkningssiffror för de närmast kommande åren.

I föreliggande prognos har förändringar skett i migrationsantagandena jämfört med föregående års prognos¹.

I denna rapport presenteras befolkningsprognosen för prognosperioden 2011–2060. Befolkningsuppgifterna avser 31 december respektive år. Prognosen redovisas förutom på ålder och kön också på inrikes- och utrikesfödda. Framskrivningen redovisas, förutom i detta statistiska meddelande, i SCB:s statistikdatabas. I statistikdatabasen är trenderna framskrivna till år 2110 och befolkningen uppdelad på sju olika födelselandsgrupper. De utrikesfödda delas in i sex olika ländergrupper utifrån födelseland. Europa är indelat i tre delar: Norden (utom Sverige), EU (utom Norden) och övriga Europa. Länder utanför Europa är indelade i tre grupper efter deras utvecklingsnivå som mäts med Human Development Index (HDI). Det är ett index som görs årligen av FN där hänsyn tas till landets bruttonationalprodukt (BNP), befolkningens livslängd samt utbildningsnivå. Här används den indelning som gjordes 2007. En utförlig beskrivning av vilka länder som ingår i de olika grupperna finns redovisat i avsnittet *Fakta om statistiken*.

Resultat

Sveriges befolkning växer

Sveriges befolkning beräknas öka varje år under prognosperioden 2010–2060. År 2021 beräknas Sveriges folkmängd passera 10-miljonersgränsen. I slutet av prognosperioden, år 2060, är folkmängden nära 10,9 miljoner.

Fram till år 2020 förväntas folkmängden öka med cirka 561 000 personer. Det är i de äldre åldrarna som den största ökningen är att vänta. Under dessa år beräknas antalet 65 år och äldre öka med cirka 342 000. Parallellt väntas en ökning av antalet barn och ungdomar i åldern 0–19 år med drygt 114 000 och en ökning av personer i de arbetsföra åldrarna, 20–64 år, med knappt 105 000 personer. Det är under den första femårsperioden ökningen av antalet i de arbetsföra åldrarna är. Under åren 2017–2020 är det istället en minskning av antalet i denna åldersgrupp.

Idag är 1,4 miljoner eller 15 procent av befolkningen född utomlands. Eftersom vi prognostiserar att fler invandrar än utvandrar så kommer antalet utrikesfödda att öka. År 2060 antas 18 procent eller nästan två miljoner av Sveriges befolkning vara födda utanför Sverige.

Sveriges folkmängd passerade nio miljoner under år 2004 och om 10 år, 2021, beräknas folkmängden nå upp till 10 miljoner.

¹ SCB: BE18SM1001 Sveriges framtida befolkning 2010-2060.

Folkmängd 2010 och framskrivning 2011–2060 efter kön, åldersklasser och födelse-land. Tusental

| År | Totalt | Kön | | Ålder | | | Födelse-land | |
|------|--------|---------|-------|-------|-------|-------|--------------|------------|
| | | Kvinnor | Män | 0–19 | 20–64 | 65– | Sverige | Utom-lands |
| 2010 | 9 416 | 4 725 | 4 690 | 2 184 | 5 495 | 1 737 | 8 031 | 1 385 |
| 2011 | 9 487 | 4 756 | 4 730 | 2 179 | 5 524 | 1 784 | 8 059 | 1 428 |
| 2012 | 9 551 | 4 784 | 4 767 | 2 175 | 5 548 | 1 828 | 8 085 | 1 466 |
| 2013 | 9 613 | 4 812 | 4 802 | 2 174 | 5 569 | 1 870 | 8 112 | 1 501 |
| 2014 | 9 674 | 4 838 | 4 836 | 2 178 | 5 588 | 1 908 | 8 140 | 1 534 |
| 2015 | 9 731 | 4 863 | 4 868 | 2 189 | 5 601 | 1 941 | 8 167 | 1 563 |
| 2016 | 9 784 | 4 886 | 4 898 | 2 208 | 5 608 | 1 969 | 8 196 | 1 588 |
| 2017 | 9 833 | 4 907 | 4 926 | 2 229 | 5 607 | 1 998 | 8 226 | 1 607 |
| 2018 | 9 881 | 4 928 | 4 953 | 2 252 | 5 603 | 2 026 | 8 257 | 1 624 |
| 2019 | 9 929 | 4 949 | 4 980 | 2 276 | 5 601 | 2 052 | 8 288 | 1 641 |
| 2020 | 9 976 | 4 969 | 5 007 | 2 297 | 5 599 | 2 080 | 8 320 | 1 657 |
| 2030 | 10 342 | 5 130 | 5 212 | 2 353 | 5 645 | 2 344 | 8 551 | 1 791 |
| 2040 | 10 531 | 5 205 | 5 326 | 2 295 | 5 718 | 2 519 | 8 646 | 1 885 |
| 2050 | 10 726 | 5 281 | 5 446 | 2 323 | 5 845 | 2 559 | 8 787 | 1 940 |
| 2060 | 10 878 | 5 339 | 5 539 | 2 372 | 5 787 | 2 719 | 8 916 | 1 961 |

Födelseöverskott de närmaste 20 åren

Under 2011 antas befolkningen öka med drygt 70 000. Ökningen beror främst på ett förväntat stort invandringsöverskott (47 000), men även på att antalet födda kommer att överstiga antal döda (med 24 000).

Efter år 2031 prognostiseras att fler kommer att avlida än det föds, förutom ett litet födelseöverskott under några år i slutet av 2040-talet. Så efter 2030 är det i princip bara invandringen som bidrar till befolkningsökningen.

Översikt över årliga befolkningsförändringar 2011–2060. Tusental

| År | Födda | Döda | Födelse-överskott | Invandring | Utvandring | Netto- invandring | Folk- ökning |
|-----------|-------|------|-------------------|------------|------------|----------------------|-----------------|
| 2011–2019 | 115 | 91 | 24 | 82 | 49 | 33 | 57 |
| 2020–2029 | 114 | 97 | 17 | 73 | 52 | 22 | 39 |
| 2030–2039 | 109 | 110 | -1 | 75 | 54 | 21 | 19 |
| 2040–2049 | 115 | 116 | 0 | 76 | 56 | 20 | 19 |
| 2050–2059 | 115 | 119 | -4 | 77 | 58 | 19 | 16 |
| 2060 | 113 | 119 | -7 | 77 | 58 | 19 | 12 |

Utveckling i olika åldrar

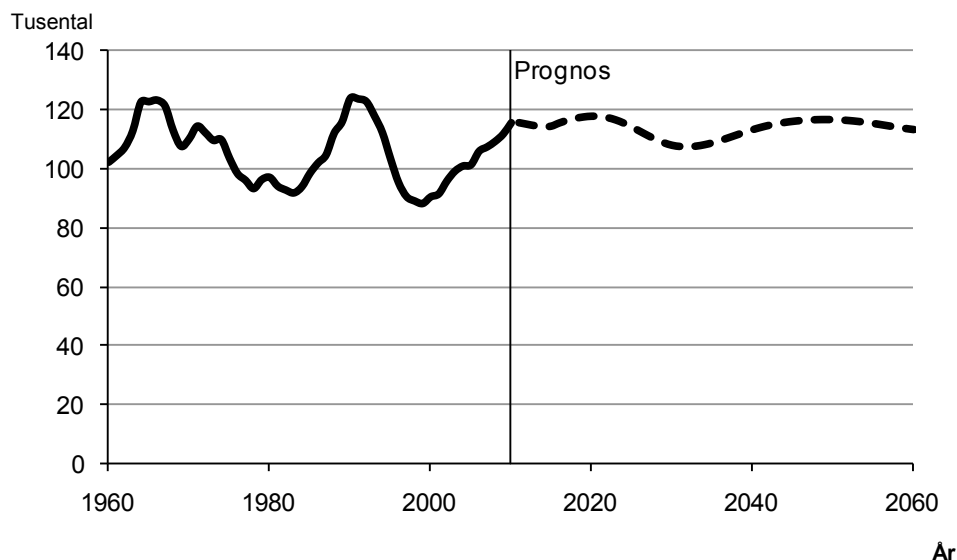
Nedan presenteras resultaten från prognosen för olika åldersgrupper. Födelsekullarna har varierat kraftigt och man kan tydligt följa de stora kullarna födda på fyrtioalet, sextioalet och i början på 1990-talet i de olika åldersgrupperna nedan.

Födda barn

Sedan 1999 har antalet födda ökat varje år. Vi prognostiserar att toppen nåddes år 2010 och att det kommer att födas något färre de närmaste åren. Redan 2015 ökar antalet födda igen, då de stora kullarna födda runt 1990 är i barnafödande åldrar.

Antalet födda kommer i framtiden att variera mer än vad som förutspås i prognosen. Antalet är snarare ett medelvärde än ett antagande om den mest sannolika nivån ett enskilt år. Endast för de första prognosåren försöker vi uppskatta ”konjunkturen” i barnafödandet.

Antal födda barn 1960–2010 samt prognos 2011–2060. Tusental

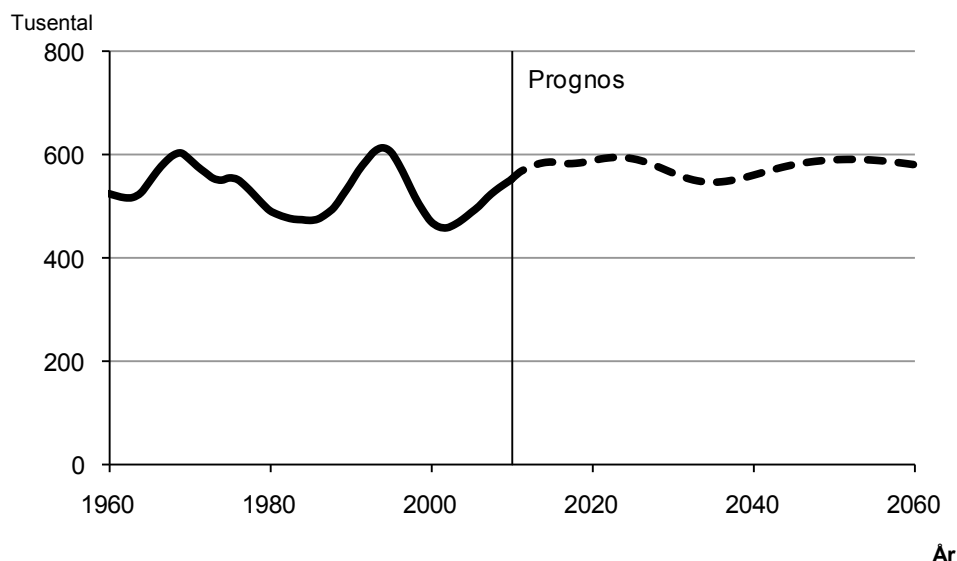


Antal förskolebarn ökar något de närmaste åren

Antalet barn 1–5 år beräknas öka de närmaste åren. År 2010 fanns det 552 000 barn i förskoleåldern. Denna åldersgrupp förutspås öka under de närmaste åren för att uppgå till 585 000 år 2015.

Redan på kort sikt är osäkerheten stor när det gäller det framtida antalet förskolebarn. Mycket snart blir antalet helt beroende av om prognosen skattar det framtida barnafödandet rätt. Redan år 2015 är hela gruppen förskolebarn födda under prognosperioden.

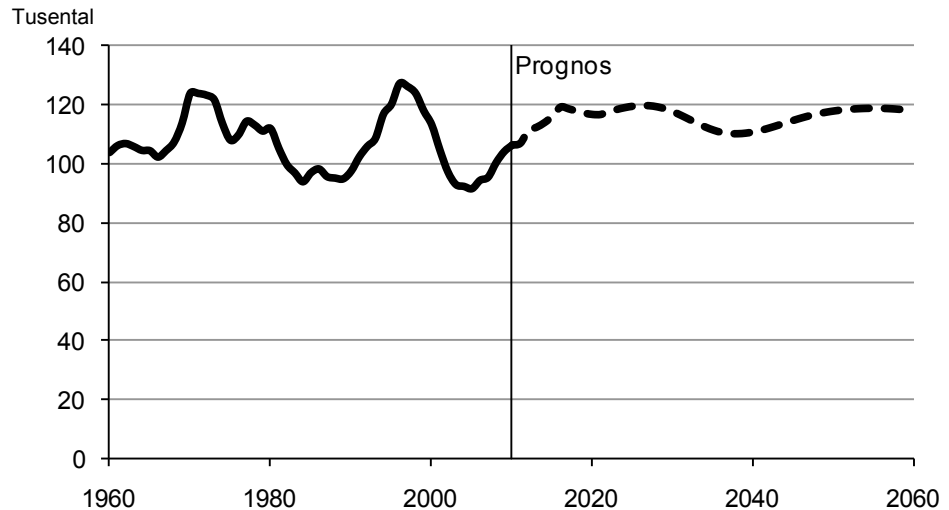
Antal barn i åldern 1–5 år 1960–2010 samt prognos 2011–2060. Tusental



Antal sexåringar fortsätter att öka

Fram till och med 2016 kommer antalet 6-åringar att öka och sedan vara knappt 120 000. Det är en direkt följd av att antalet födda ökat från år 2003 (då dagens sexåringar är födda) och att antalet födda prognostiseras vara på en hög nivå de närmsta åren.

Antal sexåringar 1960–2010 samt prognos 2011–2060. Tusental



Ar

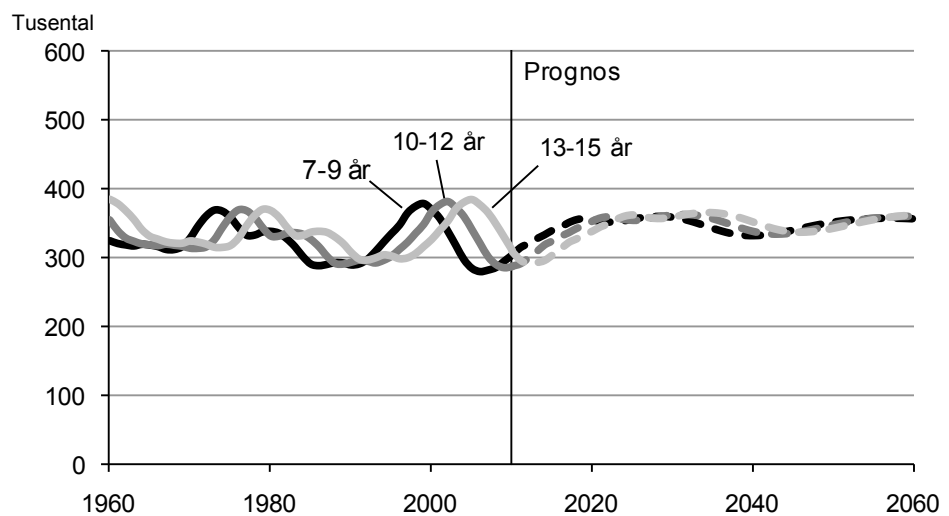
Grundskoleåldern

I diagrammet nedan syns tydligt hur de stora födelsekullarna kring 1965 och kring 1990 successivt passerat genom grundskolans olika ”stadier”. De stora årskullarna födda kring 1990 har nu lämnat grundskolan bakom sig.

De yngsta grundskolebarnen, 7–9 år, kommer att öka i antal fram till år 2019, när de som föds idag lämnar den åldersgruppen. 10–12-åringarna var som minst år 2009 och kommer att öka fram till år 2022 och 13–15 åringarna prognostiseras att vara som minst år 2012 och sedan öka fram till år 2025.

Under ett decennium kan antalet elever i en åldersgrupp förändras väsentligt. Som exempel kan nämnas antalet elever på ”högstadiet” som var som högst år 2005 då det var 385 000. Sju år senare, år 2012, beräknas antalet ha minskat till knappt 292 000 elever, en minskning med nästan en fjärdedel.

Antal i åldrarna 7–9, 10–12 respektive 13–15 år 1960–2010 samt prognos 2011–2060. Tusental

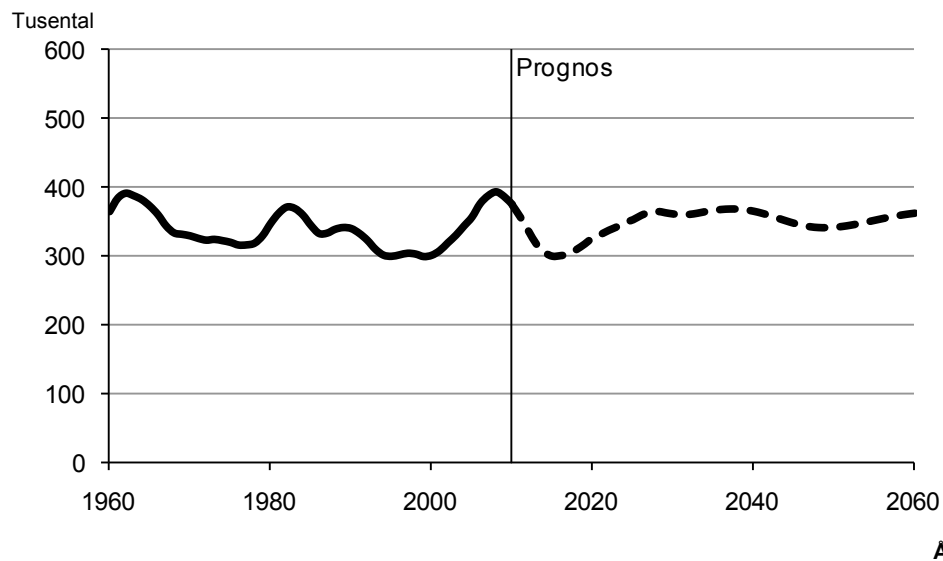


Ar

Antalet i gymnasieåldrarna minskar de närmaste åren

Gymnasieskolan har ett fortsatt minskat elevunderlag att vänta de närmaste åren. Toppen nåddes 2008 då det fanns 393 000 i åldern 16–18 år i Sverige. Detta antal kommer att minska de närmaste åren och som minst är de enligt prognosen år 2015 då de nästan är 100 000 färre än 2008.

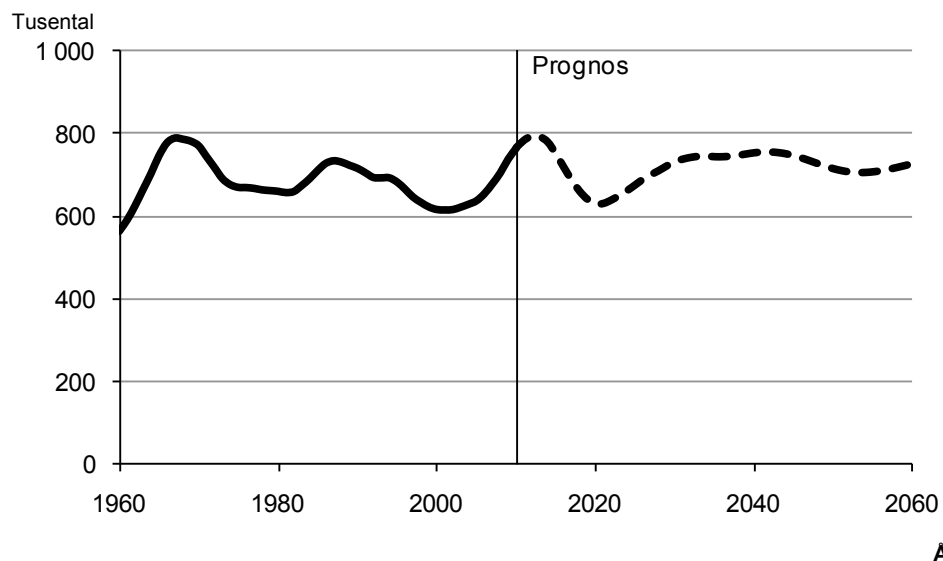
Antal 16–18-åringar 1960–2010 samt prognos 2011–2060. Tusental



Unga i åldern 19–24 år fortsätter att öka

Antalet unga i åldern 19–24 år beräknas öka de närmaste åren och når en ”topp” år 2012. Då beräknas det finnas mer än 794 000 unga kvinnor och män i dessa åldrar. Den stora kullen född runt 1990 fortsätter nu successivt att inta denna åldersgrupp.

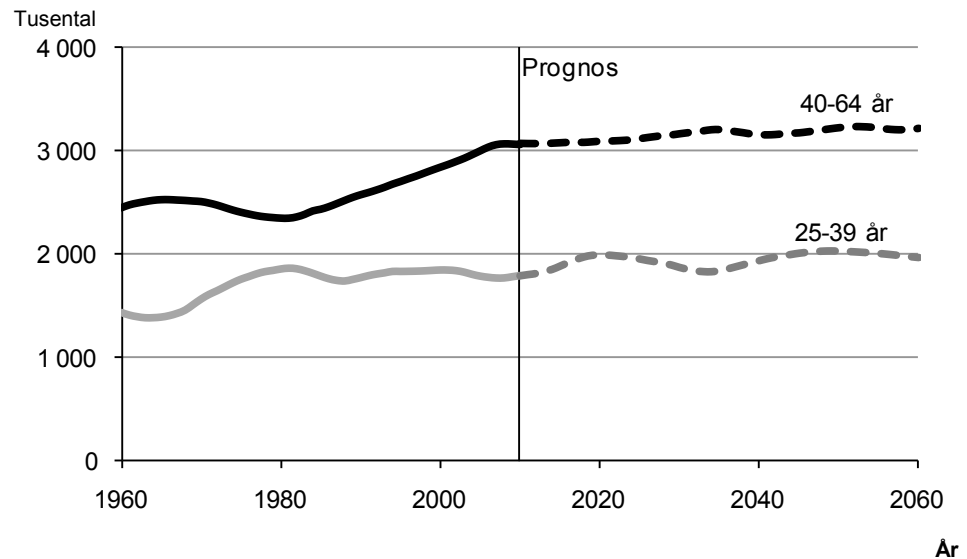
Antal 19–24-åringar 1960–2009 samt prognos 2010–2060. Tusental



Antalet i yrkesaktiva åldrar förändras inte

I de yrkesaktiva åldrarna 25–39 år så väntas en liten ökning fram till och med omkring 2020 från 1,78 miljoner till 1,99 miljoner. Antalet i åldrarna 40–64 minskar något de närmsta åren. Att de inte minskar mer när de stora fyrtiotalistkullarna uppnår 65-årsåldern, beror på att de utrikesfödda ökar i dessa åldrar. Idag är 19 procent av befolkningen i åldrarna 25–64 år född utomlands. Denna andel beräknas att öka och i början av 2030-talet prognostiseras att knappt en fjärdedel av befolkningen i de mest yrkesaktiva åldrarna är utrikesfödd.

Antal i åldrarna 25–39 respektive 40–64 år 1960–2010 samt prognos 2011–2060. Tusental



Äldre - den grupp som ökar mest

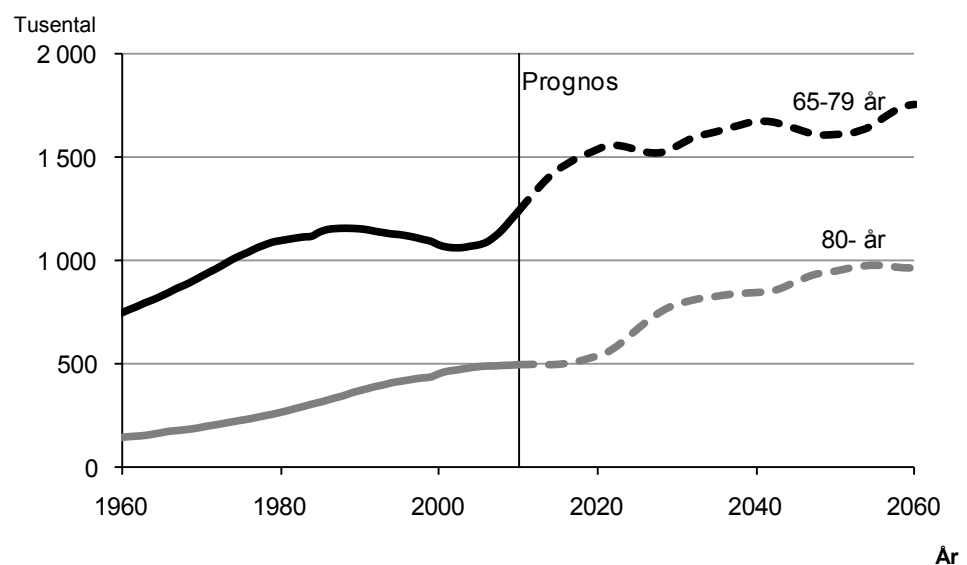
Sedan slutet på 1980-talet har antalet över 64 år varit omkring 1,5 miljon men antalet stiger nu snabbt och beräknas år 2018 överstiga två miljoner. Vid slutet av prognosperioden beräknas antalet 65 år och äldre att vara över 2,7 miljoner.

Under några år har den yngre pensionärsgruppen, 65–79-åringar, ökat och kommer att fortsätta att öka allt efter att de stora kullarna födda på 1940-talet kommer in i dessa åldrar. Successivt kommer allt fler femtiotalister in i dessa åldrar samtidigt som fyrtiotalisterna lämnar gruppen och då minskar antalet 65–79-åringar.

År 2020 kan de födda år 1940 fira sin 80-årsdag och då börjar den äldre åldersgruppen att öka i antal. Idag finns det 497 000 80-plussare i Sverige, om 20 år kommer de att vara nära 800 000 och i slutet av prognosperioden nästan 1 miljon.

Enligt prognosen kommer kvinnoöverskottet i pensionsåldrarna att minska något i framtiden eftersom männens dödlighet minskar snabbare än kvinnornas.

Antal 65–79-åringar samt 80 år och äldre 1960–2010 samt prognos 2011–2060. Tusental



Jämförelse med föregående prognos

Den nya prognosen visar i stora drag samma befolkningsutveckling som föregående års prognos *Sveriges framtida befolkning 2010–2060*.

Antagandena om fruktsamheten och dödlighet är oförändrade jämfört med föregående befolkningsframskrivning.

Invandringen år 2010 har varit något lägre än vad som förutsågs i 2010 års prognos. Den nya lagen om studieavgifter för personer från ett land utanför EU/EES antas ge en minskad invandring av studenter jämfört med föregående prognos.

Det är bland annat den minskade invandring av studenter och en minskad invandring från Irak som ligger bakom bedömningen att invandrarna kommer att bli 5 000–6 000 färre de närmsta åren jämfört med föregående prognos trots en förväntad ökad arbetskraftsinvandring. Antagandet om utvandrarerna är oförändrat mot föregående befolkningsframskrivning.

De nya antagandena innebär en långsammare befolkningsökning i början av prognosperioden. Antalet födda är något färre än i föregående framskrivning. De förändrade migrationsantagandena ger färre personer framförallt i åldrarna 20–30 år än i framskrivningen 2010. Eftersom invandrarna ofta är i barnafödande åldrar leder en minskad invandring till något färre födda barn. Totalt prognostiseras folkmängden uppgå till 10,9 miljoner år 2060, vilket är densamma som 2010 års framskrivning för samma årtal.

Skillnad i antalet personer i nuvarande framskrivning jämfört med föregående framskrivning. Tusental

| År | Totalt | Kön | | Ålder | | | Födelseland | |
|------|--------|---------|-----|-------|-------|-----|-------------|-----------|
| | | Kvinnor | Män | 0–19 | 20–64 | 65– | Sverige | Utomlands |
| 2011 | -12 | -7 | -6 | -4 | -9 | 0 | 1 | -13 |
| 2012 | -19 | -11 | -8 | -7 | -13 | 0 | -1 | -18 |
| 2013 | -23 | -14 | -9 | -9 | -14 | 0 | -1 | -22 |
| 2014 | -23 | -15 | -8 | -9 | -14 | 0 | -2 | -21 |
| 2015 | -21 | -14 | -7 | -9 | -13 | 0 | -2 | -19 |
| 2020 | -21 | -14 | -6 | -8 | -12 | 0 | -3 | -17 |
| 2030 | -19 | -15 | -5 | -8 | -10 | -1 | -5 | -14 |
| 2040 | -15 | -14 | -1 | -5 | -7 | -3 | -2 | -12 |
| 2050 | -8 | -11 | 3 | -1 | -3 | -4 | 2 | -10 |
| 2060 | 0 | -8 | 8 | 1 | 1 | -2 | 8 | -9 |

Procentuell skillnad i antalet personer i nuvarande framskrivning jämfört med föregående framskrivning. Procent

| År | Totalt | Kön | | Ålder | | | Födelseland | |
|------|--------|---------|------|-------|-------|------|-------------|-----------|
| | | Kvinnor | Män | 0-19 | 20-64 | 65- | Sverige | Utomlands |
| 2011 | -0.1 | -0.1 | -0.1 | -0.2 | -0.2 | 0.0 | 0.0 | -0.9 |
| 2012 | -0.2 | -0.2 | -0.2 | -0.3 | -0.2 | 0.0 | 0.0 | -1.2 |
| 2013 | -0.2 | -0.3 | -0.2 | -0.4 | -0.3 | 0.0 | 0.0 | -1.4 |
| 2014 | -0.2 | -0.3 | -0.2 | -0.4 | -0.2 | 0.0 | 0.0 | -1.4 |
| 2015 | -0.2 | -0.3 | -0.1 | -0.4 | -0.2 | 0.0 | 0.0 | -1.2 |
| 2020 | -0.2 | -0.3 | -0.1 | -0.4 | -0.2 | 0.0 | 0.0 | -1.0 |
| 2030 | -0.2 | -0.3 | -0.1 | -0.4 | -0.2 | -0.1 | -0.1 | -0.8 |
| 2040 | -0.1 | -0.3 | 0.0 | -0.2 | -0.1 | -0.1 | 0.0 | -0.7 |
| 2050 | -0.1 | -0.2 | 0.1 | 0.0 | -0.1 | -0.2 | 0.0 | -0.5 |
| 2060 | 0.0 | -0.2 | 0.1 | 0.0 | 0.0 | -0.1 | 0.1 | -0.4 |

Förutsättningar för beräkningarna

Antagandena bakom prognosen har utarbetats genom analyser av förändringsfaktorerna fruktsamhet, dödlighet och migration. Så som tidigare påpekats är detta en reviderad prognos av den prognos som gjordes år 2010.

Antagandena för fruktsamhet och dödlighet har inte förändrats jämfört med föregående prognos som gjordes år 2010. Det är endast för migrationen som antagandena förändrats för de närmsta kommande åren.

Nedan ges en beskrivning av de överväganden som gjorts för de närmaste åren samt något om antagandena i allmänhet. En utförlig beskrivning av de långsiktiga antagandena finns i prognospublikationen "Demografiska rapporter 2009:1 Sveriges framtida befolkning 2009-2060".

Fruktsamhet

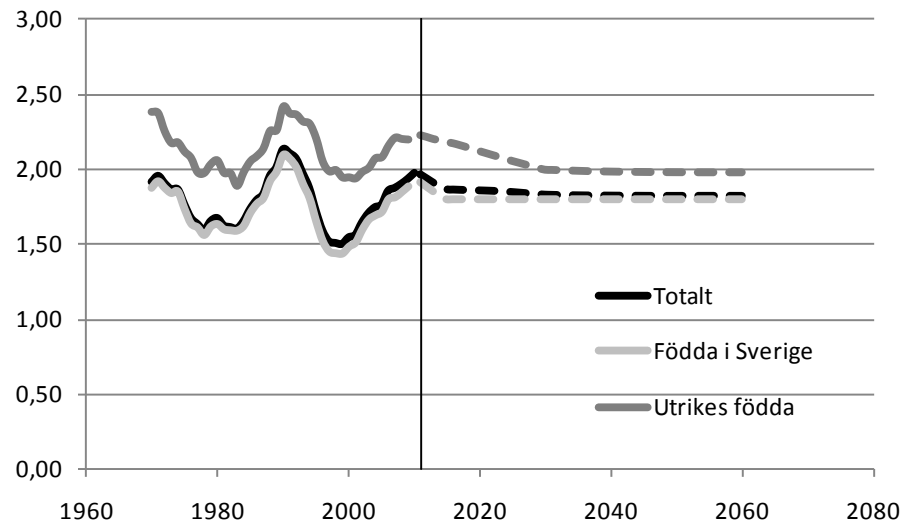
I Sverige har antalet födda varierat kraftigt från en tidsperiod till en annan. År 1990 föddes jämförelsevis många barn, 124 000, medan 1999 är exempel på ett år med mindre antal nyfödda, 88 000. På 2000-talet har barnafödandet ökat och 2010 fick Sverige ett tillskott på närmare 116 000 barn.

Periodfruktsamheten mäts ofta genom det summerade fruktsamhetstalet. Det är ett mått som anger det antal barn kvinnor skulle få i genomsnitt om fruktsamheten, benägenheten i olika åldrar, att få barn, förblev densamma som under det år för vilket beräkningen görs. Det finns flera förklaringar till att periodfruktsamheten växlar över tid. Deltagande i arbetslivet, utbildning och ekonomiska situation är några faktorer som har visats påverka barnafödandet. Även yttre samhällsfaktorer som familjepolitik och den ekonomiska konjunktursituationens utveckling kan påverka benägenheten att skaffa barn. Under 2010 var det summerade fruktsamhetstalet 1,98 barn per kvinna. Fruktsamhetsnivån i Sverige är bland de högsta i Europa. År 2010 var det bara ett fåtal länder i Europa med högre fruktsamhetstal, däribland Frankrike och Island.

Antagandet om fruktsamhetsnivån görs för Sverigefödda samt de sex olika grupperna utrikesfödda. I diagram och i tabell nedan redovisas nettoresultatet för den summerade fruktsamheten under prognosperioden, dels totalt, dels uppdelat på födda i Sverige och utrikesfödda. Totalt betyder antagandena att vi på sikt skulle få en fruktsamhetsnivå på 1,82 barn per kvinna. För en mer ingående beskrivning av de långsiktiga antagandena hänvisas till prognosen som gjordes år 2009.

Den summerade fruktsamheten kommer sannolikt att variera något från år till år, men på längre sikt görs inga försök att förutsäga sådana variationer. Antagandena på sikt bör snarare uppfattas som en genomsnittlig framtida nivå än som ett antagande om den mest sannolika nivån under ett enskilt år.

Summerad fruktsamhet 1970–2010 samt prognos för 2011–2060 för kvinnor födda i Sverige, utrikesfödda samt totalt. Barn per kvinna.



Prognos för antal födda och det summerade fruktsamhetstalet för kvinnor födda i Sverige, utrikesfödda samt totalt för några prognosår. Barn per kvinna.

| År | Sverigefödda | | Utrikesfödda | | Totalt | |
|------|--------------|------|--------------|------|-------------|------|
| | Antal födda | TFR | Antal födda | TFR | Antal födda | TFR |
| 2011 | 86 400 | 1,91 | 28 900 | 2,23 | 115 300 | 1,96 |
| 2012 | 85 200 | 1,88 | 29 600 | 2,22 | 114 800 | 1,94 |
| 2013 | 84 200 | 1,85 | 30 100 | 2,21 | 114 300 | 1,91 |
| 2014 | 83 400 | 1,82 | 30 600 | 2,20 | 114 000 | 1,88 |
| 2015 | 83 300 | 1,80 | 30 900 | 2,19 | 114 100 | 1,87 |
| 2020 | 87 600 | 1,80 | 29 800 | 2,12 | 117 400 | 1,86 |
| 2030 | 82 400 | 1,80 | 25 400 | 1,98 | 107 800 | 1,83 |
| 2040 | 89 700 | 1,80 | 23 300 | 1,98 | 113000 | 1,83 |
| 2050 | 94 300 | 1,80 | 22 000 | 1,98 | 116 300 | 1,82 |
| 2060 | 91 100 | 1,80 | 21 900 | 1,98 | 113 000 | 1,82 |

För de närmaste åren tas hänsyn till ”konjunkturen” i barnafödandet. I 2009 års prognos antogs en nedgång av barnafödandet för närmast påföljande år till följd av den ekonomiska krisen som inleddes år 2008. Men istället för en nedgång fortsatte barnafödandet att gå upp. Analyser av barnafödandet visar att barnafödandet främst ökade bland sysselsatta och de bidrog till att dra upp fruktsamhetsnivån. Orsaken till fortsatt ökning av barnafödandet bland sysselsatta tros vara att de haft en gynnsam ekonomisk utveckling de senaste åren.

I prognosen som gjordes 2010 reviderades fruktsamhetsantagandena för de närmaste åren på grund av att nedgången uteblev. För 2010 antogs fruktsamhetstalet gå upp till 1,97 barn per kvinna som är mycket nära utfallet på 1,98 barn per kvinna. De antaganden som gjordes då fortsätter att gälla för de närmaste åren. Det innebär att vi antar en svag nedgång från och med 2011 mot de

långsiktiga antagandena. För att följa hur trenderna utvecklas den närmaste tiden studeras förlossningsprognoser och statistik över antal födda månad för månad. Dessa källor pekar på en svag nedgång innevarande år.

Migration

Förändringar i migration är svåra att förutse och kan ske ganska snabbt. In- och utvandringen till och från Sverige beror både på förhållanden i landet och utanför. Idag påverkar främst oro, krig och knappa ekonomiska förhållanden i andra delar av världen invandringen till Sverige. Den svenska migrationspolitiken är också avgörande för hur många som tillåts invandra.

I föregående prognos 2010–2060, överskattades invandringen år 2010 med ca 4 100 eller 4 procent, och utvandringen underskattades med ca 3 500, 7 procent. Det innebär att nettoinvandringen överskattades med ca 7 500. Totalt invandrade knapp 99 000 personer och nästan 49 000 personer utvandrade under år 2010.

Invandring

Invandringen har uppnått rekordnivåer en rad år. I 2010 års prognos antogs att denna trend skulle fortsätta och att invandringen skulle öka med 2 procent, men istället minskade invandringen med 2 procent.

Invandring, Prognos 2010 jämfört med utfall 2010, per födelseland.

| Födelseland | Prognos | Utfall | Differens |
|-----------------------------------|---------|--------|-----------|
| Sverige | 14 200 | 14 900 | -700 |
| Norden exkl. Sverige | 8 000 | 7 700 | 300 |
| EU exkl. Norden | 19 600 | 18 800 | 700 |
| Europa exkl. EU och Norden | 8 100 | 8 200 | -100 |
| Länder med hög HDI exkl. Europa | 5 900 | 5 700 | 200 |
| Länder med medel HDI exkl. Europa | 33 900 | 31 400 | 2 500 |
| Länder med låg HDI exkl. Europa | 13 200 | 12 100 | 1 100 |
| Totalt | 102 900 | 98 800 | 4 100 |

Prognos 2010 överskattade antalet invandrare främst från länder utanför Europa med medel eller hög utvecklingsnivå och från EU, medan den underskattade invandringen för sverigefödda.

Prognosen över antalet invandrare görs för de sju födelselandsgrupperna, men bakom ligger bedömningar av invandringen efter grund för bosättning. Analyser görs också för hur invandringen påverkas av nya lagar och praxis. För personer som kommer från länder utanför EU utgår analyserna från Migrationsverkets uppgifter och prognoser² om invandringen till Sverige efter grund för bosättning. Merparten av personer födda i Norden och Europa behöver inte ansöka om uppehållstillstånd via Migrationsverket och analyserna har därför en annan ansats för dessa ländergrupper.

Nedan följer en genomgång av nya lagar och domslut och hur de påverkat bedömningen av invandringen i föreliggande framskrivning.

² Migrationsverket, Verksamhets och utgiftsprognos 2010-02-25

Lagen om avgifter för studenter utanför EU/EES³

Under hösten införs studieavgifter för studenter som är medborgare i ett land utanför EU/EES. Studieavgiften är i genomsnitt ca 140 000 kr per läsår, men avgiften varierar beroende på utbildning. Samtidigt introduceras ett stipendiesystem där 30 miljoner delas ut av Svenska institutet och avser täcka både studieavgift och levnadsomkostnader. Ytterligare 60 miljoner kommer att delas ut för att täcka studieavgifter. Uppskattningsvis räcker dessa medel till ca 400 studenter.

I Danmark introducerades studieavgifter år 2006. Då halverades antalet studenter från länder utanför EU/EES. Universiteten och högskolorna satsade sedan på att marknadsföra sig i länder med hög utvecklingsnivå och antalet utländska studenter har åter ökat i Danmark.

I föreliggande prognos antas en liknande utveckling som den i Danmark. Antalet studenter från länder utanför EU/EES antas halveras, men då lagen träder i kraft först under höstterminen antas enbart en minskning med 25 procent första prognosåret jämfört med 2010. Andra året antas en halvering av antalet utländska studenter jämfört med år 2010 för att sedan öka något främst från EU, övriga Europa och länder utanför Europa med hög utvecklingsnivå. Av de 400 studenter som får stipendier antas alla komma från utomeuropeiska länder med låg eller medel utvecklingsnivå.

Dom i Migrationsöverdomstolen

Enligt regelverket ska anhöriga kunna styrka sin identitet för att deras ärende ska behandlas. Två avgöranden i Migrationsöverdomstolen⁴ fastställde att inget undantag ges för somaliska medborgare trots det faktum att somaliska medborgare normalt saknar möjlighet att skaffa pass som är giltiga i Sverige. Detta har medfört att andelen bifall för ansökningar om anknytning från somaliska medborgare minskade från 46 procent i januari 2010 till 1 procent i september 2010⁵.

Migrationsverket bedömer att kravet på styrkt identitet kommer lättas under 2011, som ett resultat av att ärendet tas upp igen i domstol⁶. Andelen som får sin ansökan beviljad förväntas därmed åter hamna på mer ”normala” nivåer.

Invandring av personer födda i Sverige

En stor del av invandringen till Sverige består av sverigefödda. År 2010 återinvandrade 14 900, eller 15 procent av invandrarna. Det var 700 fler än vad som beräknats. Det kan till viss del bero på att konjunkturen i Sverige var mer gynnsam än i andra EU länder under år 2010. Antalet svenskfödda som återinvandrar prognostiseras med återinvandringsmodellen⁷ som bygger på tidigare års utvandring. Den låga utvandringen 2009 ger en minskad återinvandring år 2012 och en något högre återinvandring övriga år jämfört med föregående prognos.

Invandring av personer födda i Norden

Invandringen från de nordiska länderna har minskat fyra år i rad. Det är svårt att avgöra om inflyttningen från de nordiska grannländerna kommer att fortsätta

³ Högskolelagen (1992:1434), SFS 2009:1037

⁴ Migrationsöverdomstolen, UM 8296-09 och UM 1014-09

⁵ Migrationsverket, Verksamhets och utgiftsprognos 2010-10-28

⁶ Migrationsöverdomstolen, UM 8325-10

⁷ För en beskrivning av modellen se: BE62: Modell för att prognostisera återinvandringen av Sverigefödda

minska. Migrationen mellan de nordiska länderna verkar samvariera med utvecklingen när det gäller skillnader i levnadsomkostnader och löneläge. I föreliggande prognos förlängs inte den minskande trenden utan migrationen hålls kvar på 2010 års nivå fram till 2017 då nivån höjs till den långsiktiga nivå som antogs i prognos 2009. Detta innebär en minskad invandring från Norden med ca 700 personer per år fram till 2017 jämfört med föregående prognos.

Invandring av personer födda i EU

Invandringen från EU minskade svagt 2010, men fler registrerades som arbetskraftsinvandrare. Om detta är en reell ökning av arbetskraftsinvandringen från EU eller effekten av ändrade administrativa rutiner är svårt att säga.

I prognosen antas en fortsatt minskad invandring från EU-länderna. Dock antas minskningen bromsas upp något jämfört med prognos 2010–2060 beroende på antagandet om en viss ökning av antalet studerande från EU länder.

Konjunkturinstitutet förutspår en fortsatt gynnsam ekonomisk utveckling där svensk ekonomi växer snabbt och betydligt snabbare än många andra OECD-länder⁸. Arbetslösheten är hög i Sverige vilket innebär att det finns tillgänglig arbetskraft på den inhemska arbetsmarknaden samtidigt som befolkningen i de vanliga flyttåldrarna minskar i EU. Detta medför att vi inte antar någon ökad arbetskraftsinvandring från EU.

År 2016 är prognosen på samma långsiktiga bedömning som gjordes i prognos 2009–2060.

Invandring av personer födda i övriga Europa

Invandringen av personer födda i Europa utanför EU och Norden antas minska något. Det är främst anhöriginvandringen som antas fortsätta minska som en följd av att antalet asylsökande från dessa länder blivit färre.

Som tidigare nämnts förutspår Konjunkturinstitutet en fortsatt gynnsam ekonomisk utveckling för Sverige vilket ger en ökad arbetskraftsinvandring från dessa länder de närmaste åren.

Den ökade arbetskraftsinvandring bidrar till att invandringen från övriga Europa förväntas röra sig något långsammare ner mot de långsiktiga prognosantagandet än vad som antagits i tidigare prognoser.

Invandring från länder med hög utvecklingsnivå utanför Europa

Lagen om arbetskraftsinvandring⁹ från 2009 har inte lett till en ökad invandring från utomeuropeiska länder med hög utvecklingsnivå. Därför har antaganden om antalet arbetskraftsinvandrare och deras medföljande anhöriga justerats ner något för de närmaste åren. Antalet studenter från dessa länder förväntas först minska något de första åren och därefter öka. För åren 2016–2060 ligger bedömningen på samma nivå som i prognos 2010.

Invandring från länder med medel utvecklingsnivå utanför Europa

Invandringen från utomeuropiska länder med medel utvecklingsnivå minskade kraftigare än vad som antogs i föregående prognos. Det var främst anhöriginvandringen som minskade. Asyl- och anhöriginvandringen har minskat ganska kraftigt de senaste åren, samtidigt som arbetskraftsinvandringen har ökat.

Anhöriginvandringen förväntas fortsätta minska under 2011 för att sedan ligga kvar på ungefär samma nivå fram till 2017. Därefter antas en lägre genomsnittlig nivå. Antalet studenter förväntas minska kraftigt i denna grupp vilket tillsammans med den minskande anhöriginvandringen främst ligger bakom skill-

⁸ Konjunkturinstitutet, Konjunkturläget Mars 2011

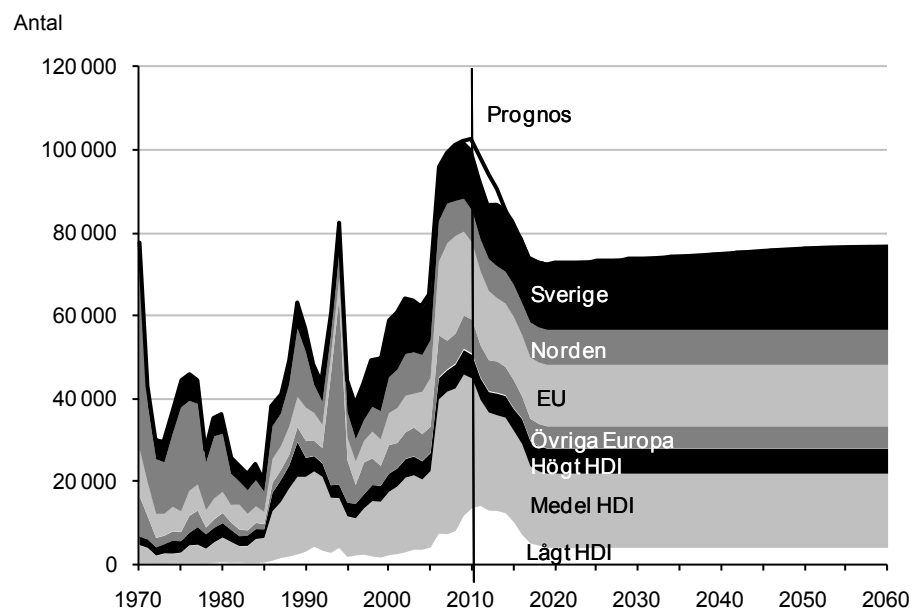
⁹ Utlänningslagen (2005:716), SFS 2009:1542

naden mot föregående prognos. Antalet personer som får asyl förväntas ligga kvar på en relativt hög nivå under 2011–2012 för att sedan röra sig ner mot den långsiktiga bedömningen. Arbetskraftsinvandringen från dessa länder förväntas öka något, men inte i samma takt som observerats de senaste åren. För perioden 2011–2014 antas invandringen av personer födda i dessa länder vara ungefär 19 000 färre totalt sett än vad som antogs i 2010 års prognos.

Invandring från länder med låg utvecklingsnivå utanför Europa

Invandringen från utomeuropeiska länder med låg utvecklingsnivå blev lägre än vad som förväntades. Detta berodde främst på utfallet i Övermigrationsdomstolen¹⁰ som gjorde att i princip ingen från Somalia fick uppehållstillstånd som anhöriginvandrare. Antalet som fick asyl ökade kraftigare än vad som förväntades. Migrationsverket bedömer en fortsatt relativt stor asylinvandring vilket främst ligger bakom att föreliggande prognos antar en större invandring från länder med lågt HDI jämfört med föregående prognos.

Invandrare 1970–2010 och prognos för 2011–2060. Efter födelselandgrupp



Utvandring

För år 2010 underskattades antalet utvandrare med ca 3 500 personer. Det berodde främst på att Skatteverket förbättrade kvalitén i sina register. Under förra året följde Skatteverket särskilt upp personer vars bosättning varit okänd en längre tid. Om dessa personer inte längre ansågs vara bosatta i Sverige blev de avregistrerade från folkbokföringen som utvandrare. Om vi i statistiken bortser från denna grupp visar det sig istället att prognosen överskattat utvandringen med ca 700 personer. Det är främst för personer från utomeuropeiska länder med hög utvecklingsnivå och personer från EU där återutvandringen varit lägre än vad som förväntats. Det kan möjligtvis bero på att Sverige har klarat sig förhållandevis bättre i den ekonomiska krisen.

¹⁰ Migrationsöverdomstolen, UM 8296-09 och UM 1014-09

Utvandring, Prognos 2010 jämfört med utfall 2010, efter födelselandgrupp.

| | Prognos | Utfall | Utfall exkl. avregistrerade* | Differens exkl. avregistrerade* |
|-----------------------------------|---------------|---------------|------------------------------|---------------------------------|
| Sverige | 20 300 | 21 200 | 20 200 | 100 |
| Norden exkl. Sverige | 5 900 | 6 400 | 6 100 | -200 |
| EU exkl. Norden | 7 000 | 7 900 | 6 700 | 300 |
| Europa exkl. EU och Norden | 1 600 | 1 900 | 1 700 | -100 |
| Länder med hög HDI exkl. Europa | 3 100 | 3 000 | 2 500 | 600 |
| Länder med medel HDI exkl. Europa | 6 300 | 7 000 | 6 300 | 0 |
| Länder med låg HDI exkl. Europa | 1 200 | 1 400 | 1 100 | 100 |
| Totalt | 45 400 | 48 900 | 44 700 | 700 |

* avregistrerade av Skatteverket

Ekonomi har nu åter börjat växa i USA och andra OECD länder. Skillnaden i ekonomisk tillväxt mellan Sverige och övriga länder förväntas minska 2011–2012¹¹. Mot bakgrund av detta och att denna prognos endast är en revidering av tidigare prognos, justeras inte utvandringsriskerna.

Sammanfattning av antagandena om invandring och utvandring

Den samlade bedömningen av migrationen till och från Sverige redovisas i nedanstående tabell. Antalet invandrare är knappt 50 000 fler än antalet utvandrare det första prognosåret. Invandringen prognostiseras att minska samtidigt som antalet utvandrare kommer att öka och i slutet av prognosperioden är invandrarna 19 000 fler än antalet utvandrare.

Invandring, utvandring och nettomigration 2011–2060

| År | Invandring | Utvandring | Nettomigration |
|------|------------|------------|----------------|
| 2011 | 93 300 | 46 300 | 47 000 |
| 2012 | 87 300 | 47 200 | 40 100 |
| 2013 | 87 300 | 47 900 | 39 400 |
| 2014 | 86 100 | 48 500 | 37 600 |
| 2015 | 83 200 | 49 000 | 34 100 |
| 2020 | 73 000 | 50 800 | 22 200 |
| 2030 | 74 200 | 53 000 | 21 100 |
| 2040 | 75 500 | 55 400 | 20 100 |
| 2050 | 76 800 | 57 200 | 19 600 |
| 2060 | 77 300 | 58 100 | 19 100 |

Dödlighet

Dödligheten har minskat under lång tid. Bakom nedgången ligger förbättrade levnadsförhållanden och medicinsk behandling. Dödligheten prognostiseras genom att extrapolera dödstal efter kön för ettåriga åldersklasser. Det finns flera utvecklingstendenser som påverkar dödligheten i positiv riktning men också i negativ riktning. Sammantaget antas dock dödstalen i olika åldrar att fortsätta att minska på sikt. Osäkerheten om utvecklingen ökar dock med tiden.

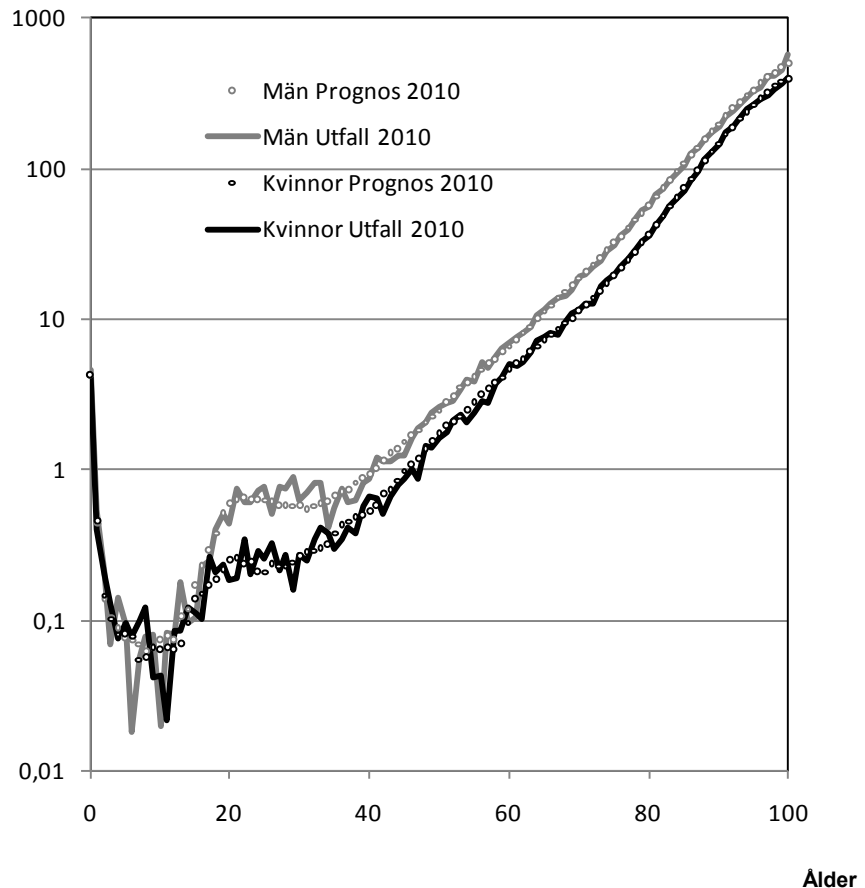
En jämförelse mellan utfall och föregående prognos för det första prognosåret, 2010, visar på att antalet avlidna blev 90 487 medan prognosen pekade på 290

¹¹ Konjunkturinstitutet, Konjunkturläget Mars 2011

fler avlidna. Differensen är mycket liten men samtidigt är prognoshorizonten mycket kort. Ett svårt influensaår kan innebära uppemot 3 000 fler avlidna än normalt.

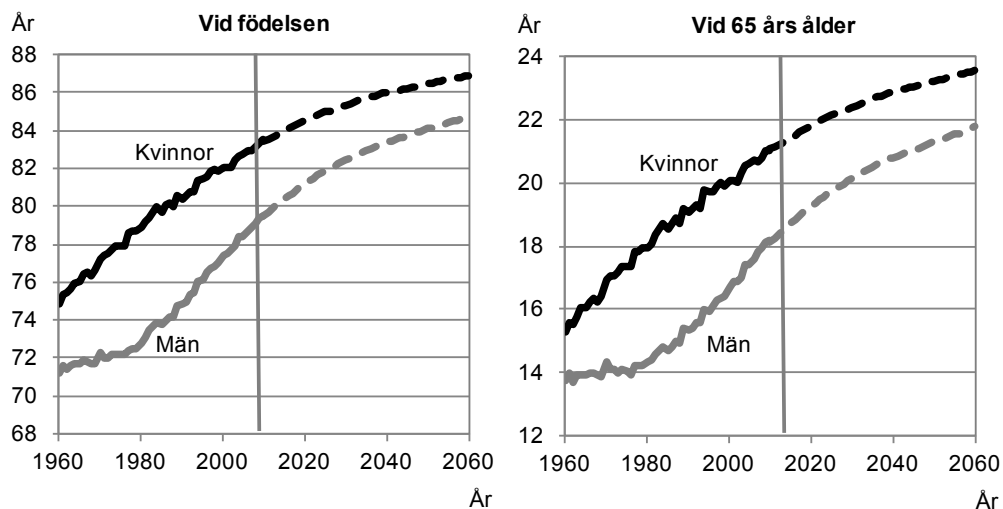
Dödstal år 2010 efter kön. Prognos och utfall.

Logaritmisk skala



Bedömningen om den framtida utvecklingen i denna prognos ligger i linje med tidigare prognoser alltsedan år 2003. Dödstalen är identiska med föregående två prognoser sånär som på en marginell nedjustering av dödstalen mellan prognosen 2009 och 2010 för kvinnor på en procent i samtliga åldrar. För en mer ingående beskrivning av de långsiktiga antagandena hänvisas till prognosen som gjordes år 2009.

Trenden med minskande dödstal resulterar i att vi lever allt längre. Det finns olika sätt att mäta detta. Ett ofta använt mått är den så kallade återstående medellivslängden. Återstående medellivslängd är det antal år som i genomsnitt återstår att leva för en person räknat från olika åldrar om dödligheten i alla åldrar förblev densamma som under det år beräkningarna görs. Den kortare benämningen "medellivslängd" används ofta för 0-åringars återstående medellivslängd. Med detta sätt att räkna antas medellivslängden för kvinnor öka från 83,6 år 2011 till 86,9 år 2060. För män antas medellivslängden öka från 79,7 till 84,7 år. Den återstående medellivslängden vid 65 års ålder antas öka från 21,1 till 23,6 för kvinnor och från 18,2 till 21,8 för män mellan åren 2011 och 2060. Måttet tolkas ofta som den genomsnittliga livslängden för födda ett visst år men det är alltså snarare ett sammanfattande mått eller index baserat på just det årets dödsrisker för varje ålder.

Återstående medellivslängd vid födelsen och vid 65 år 1960-2010 och prognos 2011-2060 efter kön. År

Eftersom vi prognostiserar minskande dödstal för varje år som går så kommer dagens 0-åringar sannolikt leva längre i genomsnitt än vad måttet "återstående medellivslängd" anger. Enligt föreliggande prognos kommer flickor födda 2011 i genomsnitt leva 87,3 år och pojkar 85,3 år.

Ytterligare sätt att mäta dödligheten på är genom att se hur stor andel som finns kvar i livet i olika åldrar av en viss födelseårgång. Av de som föds nu beräknas drygt hälften av flickorna och 43 procent av pojkarna att finnas kvar vid 90 års ålder. Det kan jämföras med dem som föddes för 90 år sedan, alltså i början på 1920-talet. Av dem har omkring var fjärde kvinna och var tionde man uppnått så hög ålder.

Tabeller

1. Översikt över antaganden om fruktsamhet, dödlighet och migration

1. Overview of assumptions about fertility, mortality and migration

| År | Invandring tusental | Utvandring tusental | Nettoin- vandring | Summerad fruktsam- het | Medellivslängd | |
|------|------------------------|------------------------|----------------------|------------------------------|----------------|-------|
| | | | | | Kvinnor | Män |
| 2011 | 93 | 46 | 47 | 1.96 | 83.56 | 79.71 |
| 2012 | 87 | 47 | 40 | 1.94 | 83.67 | 79.88 |
| 2013 | 87 | 48 | 39 | 1.91 | 83.78 | 80.05 |
| 2014 | 86 | 49 | 38 | 1.88 | 83.88 | 80.22 |
| 2015 | 83 | 49 | 34 | 1.87 | 83.99 | 80.38 |
| 2016 | 79 | 50 | 29 | 1.87 | 84.10 | 80.55 |
| 2017 | 74 | 50 | 25 | 1.86 | 84.21 | 80.71 |
| 2018 | 73 | 50 | 23 | 1.86 | 84.31 | 80.88 |
| 2019 | 73 | 51 | 22 | 1.86 | 84.42 | 81.04 |
| 2020 | 73 | 51 | 22 | 1.86 | 84.52 | 81.20 |
| 2021 | 73 | 51 | 22 | 1.86 | 84.62 | 81.35 |
| 2022 | 73 | 51 | 22 | 1.86 | 84.72 | 81.49 |
| 2023 | 73 | 51 | 22 | 1.85 | 84.80 | 81.63 |
| 2024 | 73 | 52 | 22 | 1.85 | 84.89 | 81.75 |
| 2025 | 74 | 52 | 22 | 1.85 | 84.96 | 81.86 |
| 2026 | 74 | 52 | 22 | 1.85 | 85.04 | 81.98 |
| 2027 | 74 | 52 | 21 | 1.84 | 85.11 | 82.09 |
| 2028 | 74 | 53 | 21 | 1.84 | 85.19 | 82.21 |
| 2029 | 74 | 53 | 21 | 1.84 | 85.26 | 82.32 |
| 2030 | 74 | 53 | 21 | 1.83 | 85.34 | 82.43 |
| 2031 | 74 | 53 | 21 | 1.83 | 85.41 | 82.54 |
| 2032 | 74 | 54 | 21 | 1.83 | 85.49 | 82.65 |
| 2033 | 75 | 54 | 21 | 1.83 | 85.56 | 82.76 |
| 2034 | 75 | 54 | 21 | 1.83 | 85.63 | 82.87 |
| 2035 | 75 | 54 | 21 | 1.83 | 85.71 | 82.98 |
| 2036 | 75 | 54 | 21 | 1.83 | 85.77 | 83.08 |
| 2037 | 75 | 55 | 20 | 1.83 | 85.84 | 83.17 |
| 2038 | 75 | 55 | 20 | 1.83 | 85.89 | 83.26 |
| 2039 | 75 | 55 | 20 | 1.83 | 85.95 | 83.33 |
| 2040 | 75 | 55 | 20 | 1.83 | 85.99 | 83.40 |
| 2041 | 76 | 56 | 20 | 1.83 | 86.04 | 83.47 |
| 2042 | 76 | 56 | 20 | 1.83 | 86.09 | 83.54 |
| 2043 | 76 | 56 | 20 | 1.83 | 86.14 | 83.61 |
| 2044 | 76 | 56 | 20 | 1.83 | 86.18 | 83.68 |
| 2045 | 76 | 56 | 20 | 1.83 | 86.23 | 83.75 |
| 2046 | 76 | 57 | 20 | 1.82 | 86.28 | 83.81 |
| 2047 | 76 | 57 | 20 | 1.82 | 86.32 | 83.88 |
| 2048 | 77 | 57 | 20 | 1.82 | 86.37 | 83.95 |
| 2049 | 77 | 57 | 20 | 1.82 | 86.42 | 84.01 |

1 forts

| År | Invandring tusental | Utvandring tusental | Nettoin- vandring | Summerad fruktsam- het | Medellivslängd | |
|------|------------------------|------------------------|----------------------|------------------------------|----------------|-------|
| | | | | | Kvinnor | Män |
| 2050 | 77 | 57 | 20 | 1.82 | 86.46 | 84.08 |
| 2051 | 77 | 57 | 20 | 1.82 | 86.51 | 84.15 |
| 2052 | 77 | 57 | 20 | 1.82 | 86.55 | 84.21 |
| 2053 | 77 | 58 | 20 | 1.82 | 86.60 | 84.28 |
| 2054 | 77 | 58 | 19 | 1.82 | 86.64 | 84.34 |
| 2055 | 77 | 58 | 19 | 1.82 | 86.69 | 84.41 |
| 2056 | 77 | 58 | 19 | 1.82 | 86.74 | 84.47 |
| 2057 | 77 | 58 | 19 | 1.82 | 86.78 | 84.54 |
| 2058 | 77 | 58 | 19 | 1.82 | 86.83 | 84.60 |
| 2059 | 77 | 58 | 19 | 1.82 | 86.87 | 84.66 |
| 2060 | 77 | 58 | 19 | 1.82 | 86.91 | 84.73 |

2. Antal födda per 1000 kvinnor efter ålder vid årets slut

2. Number of children born per 1000 women by age at end of the year

| Ålder | År | | | | | | |
|--------------|-------------|-------------|-------------|-------------|-------------|-------------|-------------|
| | 2011 | 2012 | 2013 | 2014 | 2020 | 2030 | 2060 |
| 14 | 0 | 0 | 0 | 0 | 0 | 0 | 0 |
| 15 | 0 | 0 | 0 | 0 | 0 | 0 | 0 |
| 16 | 1 | 1 | 1 | 1 | 1 | 1 | 1 |
| 17 | 3 | 3 | 3 | 3 | 3 | 2 | 2 |
| 18 | 5 | 5 | 5 | 5 | 5 | 5 | 5 |
| 19 | 10 | 11 | 11 | 11 | 11 | 10 | 9 |
| 20 | 19 | 19 | 19 | 19 | 19 | 17 | 17 |
| 21 | 32 | 32 | 31 | 31 | 31 | 29 | 28 |
| 22 | 42 | 41 | 41 | 40 | 40 | 37 | 37 |
| 23 | 57 | 55 | 52 | 51 | 50 | 47 | 47 |
| 24 | 69 | 68 | 65 | 64 | 62 | 59 | 58 |
| 25 | 83 | 81 | 79 | 77 | 75 | 72 | 71 |
| 26 | 99 | 97 | 94 | 92 | 89 | 87 | 86 |
| 27 | 113 | 111 | 109 | 107 | 104 | 102 | 101 |
| 28 | 129 | 126 | 125 | 123 | 119 | 118 | 118 |
| 29 | 139 | 138 | 135 | 134 | 132 | 131 | 131 |
| 30 | 150 | 149 | 146 | 145 | 144 | 143 | 143 |
| 31 | 151 | 149 | 147 | 145 | 144 | 144 | 144 |
| 32 | 147 | 146 | 144 | 142 | 142 | 142 | 142 |
| 33 | 136 | 134 | 133 | 132 | 132 | 132 | 132 |
| 34 | 123 | 122 | 121 | 119 | 119 | 119 | 119 |
| 35 | 110 | 108 | 107 | 106 | 105 | 105 | 105 |
| 36 | 90 | 88 | 88 | 87 | 86 | 86 | 86 |
| 37 | 72 | 72 | 71 | 70 | 70 | 70 | 70 |
| 38 | 58 | 57 | 57 | 56 | 56 | 55 | 55 |
| 39 | 43 | 43 | 43 | 43 | 43 | 42 | 42 |
| 40 | 31 | 31 | 32 | 31 | 31 | 30 | 30 |
| 41 | 21 | 21 | 21 | 21 | 21 | 20 | 19 |
| 42 | 14 | 14 | 14 | 14 | 14 | 13 | 13 |
| 43 | 8 | 8 | 8 | 8 | 8 | 7 | 7 |
| 44 | 4 | 4 | 4 | 4 | 4 | 4 | 4 |
| 45 | 2 | 2 | 2 | 2 | 2 | 2 | 2 |
| 46 | 1 | 1 | 1 | 1 | 1 | 1 | 1 |
| 47 | 0 | 0 | 0 | 0 | 0 | 0 | 0 |
| 48 | 0 | 0 | 0 | 0 | 0 | 0 | 0 |
| 49 | 0 | 0 | 0 | 0 | 0 | 0 | 0 |
| 50 | 0 | 0 | 0 | 0 | 0 | 0 | 0 |
| Summa | 1965 | 1937 | 1910 | 1885 | 1860 | 1832 | 1824 |

3. Dödstal¹² för år 2011 efter kön och ålder vid årets slut. Promille

3. Death rates 2011 by sex and age by the end of year. Per mille

| Ålder | Kvinnor | Män | Ålder | Kvinnor | Män | Ålder | Kvinnor | Män |
|-------|---------|------|-------|---------|--------|-------|---------|--------|
| 0 | 4.18 | 4.22 | 45 | 0.96 | 1.51 | 90 | 144.42 | 194.73 |
| 1 | 0.45 | 0.43 | 46 | 1.06 | 1.66 | 91 | 167.84 | 221.57 |
| 2 | 0.14 | 0.14 | 47 | 1.17 | 1.80 | 92 | 187.66 | 250.86 |
| 3 | 0.10 | 0.10 | 48 | 1.36 | 2.03 | 93 | 212.51 | 274.35 |
| 4 | 0.08 | 0.09 | 49 | 1.54 | 2.21 | 94 | 236.59 | 305.47 |
| 5 | 0.08 | 0.08 | 50 | 1.73 | 2.42 | 95 | 263.10 | 328.63 |
| 6 | 0.08 | 0.07 | 51 | 1.93 | 2.75 | 96 | 289.95 | 371.45 |
| 7 | 0.05 | 0.07 | 52 | 2.06 | 3.01 | 97 | 321.93 | 405.14 |
| 8 | 0.06 | 0.06 | 53 | 2.24 | 3.44 | 98 | 353.09 | 434.08 |
| 9 | 0.07 | 0.07 | 54 | 2.48 | 3.71 | 99 | 376.31 | 472.15 |
| 10 | 0.06 | 0.07 | 55 | 2.77 | 4.06 | 100 | 393.77 | 502.68 |
| 11 | 0.07 | 0.08 | 56 | 3.13 | 4.50 | 101 | 425.65 | 526.36 |
| 12 | 0.06 | 0.07 | 57 | 3.42 | 5.04 | 102 | 459.22 | 564.34 |
| 13 | 0.07 | 0.11 | 58 | 3.78 | 5.33 | 103 | 494.94 | 604.68 |
| 14 | 0.09 | 0.12 | 59 | 4.06 | 5.99 | 104 | 532.81 | 647.61 |
| 15 | 0.14 | 0.17 | 60 | 4.61 | 6.43 | 105 | 571.98 | 693.36 |
| 16 | 0.15 | 0.23 | 61 | 5.09 | 7.13 | 106 | 652.57 | 766.82 |
| 17 | 0.17 | 0.29 | 62 | 5.39 | 7.92 | | | |
| 18 | 0.19 | 0.37 | 63 | 6.01 | 8.70 | | | |
| 19 | 0.21 | 0.50 | 64 | 6.47 | 9.93 | | | |
| 20 | 0.25 | 0.59 | 65 | 7.23 | 10.99 | | | |
| 21 | 0.25 | 0.63 | 66 | 7.77 | 12.07 | | | |
| 22 | 0.23 | 0.65 | 67 | 8.50 | 13.51 | | | |
| 23 | 0.24 | 0.63 | 68 | 9.31 | 14.79 | | | |
| 24 | 0.21 | 0.62 | 69 | 10.10 | 16.40 | | | |
| 25 | 0.20 | 0.61 | 70 | 11.33 | 18.28 | | | |
| 26 | 0.23 | 0.61 | 71 | 12.43 | 20.10 | | | |
| 27 | 0.22 | 0.57 | 72 | 13.73 | 22.49 | | | |
| 28 | 0.22 | 0.57 | 73 | 15.31 | 25.10 | | | |
| 29 | 0.24 | 0.56 | 74 | 17.16 | 28.08 | | | |
| 30 | 0.26 | 0.58 | 75 | 19.14 | 31.67 | | | |
| 31 | 0.28 | 0.54 | 76 | 21.54 | 34.73 | | | |
| 32 | 0.28 | 0.56 | 77 | 24.48 | 39.74 | | | |
| 33 | 0.30 | 0.59 | 78 | 27.58 | 44.84 | | | |
| 34 | 0.31 | 0.60 | 79 | 31.73 | 49.83 | | | |
| 35 | 0.37 | 0.66 | 80 | 36.32 | 56.26 | | | |
| 36 | 0.43 | 0.71 | 81 | 42.06 | 64.12 | | | |
| 37 | 0.45 | 0.73 | 82 | 47.58 | 73.25 | | | |
| 38 | 0.48 | 0.81 | 83 | 55.20 | 82.04 | | | |
| 39 | 0.49 | 0.87 | 84 | 63.04 | 94.19 | | | |
| 40 | 0.52 | 0.93 | 85 | 73.28 | 106.72 | | | |
| 41 | 0.57 | 1.01 | 86 | 84.23 | 121.25 | | | |
| 42 | 0.68 | 1.13 | 87 | 96.41 | 136.00 | | | |
| 43 | 0.73 | 1.27 | 88 | 111.03 | 154.87 | | | |
| 44 | 0.83 | 1.36 | 89 | 127.60 | 173.46 | | | |

¹² Ovanstående tal är så kallade dödstal vilka kalkyleras som antalet döda dividerat med medelfolkmängden. För omvandling av dödstal till dödsrisker se *Fakta om statistiken*

4. Årlig reduktion¹³ av dödstalen åren 2012–2060. Procent**4. Yearly reduction of death rates 2012–2060. Percent**

| Ålder | Kvinnor | | | Män | | |
|-------|-----------|-----------|-----------|-----------|-----------|-----------|
| | 2012–2020 | 2025–2035 | 2040–2060 | 2012–2020 | 2025–2035 | 2040–2060 |
| 0–43 | 2.00 | 1.50 | 1.00 | 2.00 | 1.50 | 1.00 |
| 44 | 1.98 | 1.49 | 0.99 | 2.00 | 1.50 | 1.00 |
| 45 | 1.95 | 1.46 | 0.98 | 2.00 | 1.50 | 1.00 |
| 46 | 1.85 | 1.39 | 0.93 | 2.00 | 1.50 | 1.00 |
| 47 | 1.75 | 1.31 | 0.88 | 2.00 | 1.50 | 1.00 |
| 48 | 1.65 | 1.24 | 0.83 | 2.00 | 1.50 | 1.00 |
| 49 | 1.55 | 1.16 | 0.78 | 2.00 | 1.50 | 1.00 |
| 50 | 1.45 | 1.09 | 0.73 | 2.00 | 1.50 | 1.00 |
| 51 | 1.38 | 1.04 | 0.69 | 2.00 | 1.50 | 1.00 |
| 52 | 1.34 | 1.01 | 0.67 | 2.00 | 1.50 | 1.00 |
| 53 | 1.33 | 1.00 | 0.67 | 2.00 | 1.50 | 1.00 |
| 54 | 1.32 | 0.99 | 0.66 | 2.00 | 1.50 | 1.00 |
| 55 | 1.31 | 0.98 | 0.66 | 2.00 | 1.50 | 1.00 |
| 56 | 1.30 | 0.98 | 0.65 | 2.00 | 1.50 | 1.00 |
| 57 | 1.30 | 0.98 | 0.65 | 2.00 | 1.50 | 1.00 |
| 58 | 1.30 | 0.98 | 0.65 | 2.00 | 1.50 | 1.00 |
| 59 | 1.30 | 0.98 | 0.65 | 2.00 | 1.50 | 1.00 |
| 60 | 1.30 | 0.98 | 0.65 | 2.00 | 1.50 | 1.00 |
| 61 | 1.30 | 0.98 | 0.65 | 2.00 | 1.50 | 1.00 |
| 62 | 1.30 | 0.98 | 0.65 | 2.00 | 1.50 | 1.00 |
| 63 | 1.30 | 0.98 | 0.65 | 2.00 | 1.50 | 1.00 |
| 64 | 1.30 | 0.98 | 0.65 | 2.05 | 1.54 | 1.03 |
| 65 | 1.30 | 0.98 | 0.65 | 2.10 | 1.58 | 1.05 |
| 66 | 1.30 | 0.98 | 0.65 | 2.10 | 1.58 | 1.05 |
| 67 | 1.30 | 0.98 | 0.65 | 2.10 | 1.58 | 1.05 |
| 68 | 1.30 | 0.98 | 0.65 | 2.10 | 1.58 | 1.05 |
| 69 | 1.30 | 0.98 | 0.65 | 2.10 | 1.58 | 1.05 |
| 70 | 1.30 | 0.98 | 0.65 | 2.10 | 1.58 | 1.05 |
| 71 | 1.30 | 0.98 | 0.65 | 2.10 | 1.58 | 1.05 |
| 72 | 1.30 | 0.98 | 0.65 | 2.10 | 1.58 | 1.05 |
| 73 | 1.30 | 0.98 | 0.65 | 2.10 | 1.58 | 1.05 |
| 74 | 1.30 | 0.98 | 0.65 | 2.10 | 1.58 | 1.05 |
| 75 | 1.30 | 0.98 | 0.65 | 2.07 | 1.56 | 1.04 |
| 76 | 1.30 | 0.98 | 0.65 | 2.06 | 1.54 | 1.03 |
| 77 | 1.30 | 0.98 | 0.65 | 2.00 | 1.50 | 1.00 |
| 78 | 1.30 | 0.98 | 0.65 | 1.97 | 1.48 | 0.98 |
| 79 | 1.30 | 0.98 | 0.65 | 1.88 | 1.41 | 0.94 |
| 80 | 1.30 | 0.98 | 0.65 | 1.81 | 1.36 | 0.91 |
| 81 | 1.30 | 0.98 | 0.65 | 1.73 | 1.30 | 0.87 |
| 82 | 1.30 | 0.98 | 0.65 | 1.64 | 1.23 | 0.82 |
| 83 | 1.30 | 0.98 | 0.65 | 1.53 | 1.15 | 0.76 |
| 84 | 1.28 | 0.96 | 0.64 | 1.41 | 1.06 | 0.70 |
| 85 | 1.18 | 0.89 | 0.59 | 1.28 | 0.96 | 0.64 |
| 86 | 1.08 | 0.81 | 0.54 | 1.16 | 0.87 | 0.58 |
| 87 | 0.98 | 0.74 | 0.49 | 1.03 | 0.78 | 0.52 |
| 88 | 0.89 | 0.67 | 0.45 | 0.91 | 0.69 | 0.46 |
| 89 | 0.81 | 0.61 | 0.41 | 0.80 | 0.60 | 0.40 |

¹³ Dödstalen efter startåret 2010 beräknas genom att föregående års dödstal reduceras med de procenttal som anges ovan. Under övergångstiden interpoleras reduktionstalen linjärt mellan 2020 och 2025 samt 2035 och 2040

4 forts

| Ålder | Kvinnor | | | Män | | |
|-------|-----------|-----------|-----------|-----------|-----------|-----------|
| | 2012-2020 | 2025-2035 | 2040-2060 | 2012-2020 | 2025-2035 | 2040-2060 |
| 90 | 0.73 | 0.55 | 0.37 | 0.68 | 0.51 | 0.34 |
| 91 | 0.66 | 0.50 | 0.33 | 0.57 | 0.43 | 0.29 |
| 92 | 0.59 | 0.44 | 0.30 | 0.46 | 0.35 | 0.23 |
| 93 | 0.53 | 0.40 | 0.27 | 0.37 | 0.28 | 0.18 |
| 94 | 0.48 | 0.36 | 0.24 | 0.29 | 0.21 | 0.14 |
| 95 | 0.41 | 0.31 | 0.21 | 0.22 | 0.17 | 0.11 |
| 96 | 0.35 | 0.26 | 0.18 | 0.18 | 0.13 | 0.09 |
| 97 | 0.29 | 0.22 | 0.15 | 0.15 | 0.11 | 0.07 |
| 98 | 0.24 | 0.18 | 0.12 | 0.13 | 0.09 | 0.06 |
| 99 | 0.21 | 0.16 | 0.11 | 0.10 | 0.08 | 0.05 |
| 100 | 0.18 | 0.14 | 0.09 | 0.10 | 0.08 | 0.05 |
| 101 | 0.14 | 0.11 | 0.07 | 0.10 | 0.08 | 0.05 |
| 102 | 0.13 | 0.10 | 0.07 | 0.10 | 0.08 | 0.05 |
| 103 | 0.11 | 0.08 | 0.06 | 0.10 | 0.08 | 0.05 |
| 104 | 0.10 | 0.08 | 0.05 | 0.10 | 0.08 | 0.05 |
| 105 | 0.10 | 0.08 | 0.05 | 0.10 | 0.08 | 0.05 |
| 106 | 0.10 | 0.08 | 0.05 | 0.10 | 0.08 | 0.05 |

5. Antal sverigefödda och utrikesfödda invandrare 2011–2060**5. Number of Swedish-born and foreign-born immigrants 2011–2060**

| År | Kvinnor | | Män | | Totalt | |
|------|---------------|---------------|---------------|---------------|---------------|---------------|
| | Sverige-födda | Utrikes-födda | Sverige-födda | Utrikes-födda | Sverige-födda | Utrikes Födda |
| 2011 | 7 190 | 36 231 | 7 586 | 42 285 | 14 776 | 78 516 |
| 2012 | 6 607 | 34 071 | 6 971 | 39 656 | 13 579 | 73 728 |
| 2013 | 7 458 | 33 334 | 7 869 | 38 680 | 15 327 | 72 013 |
| 2014 | 7 511 | 32 744 | 7 924 | 37 948 | 15 435 | 70 692 |
| 2015 | 7 619 | 31 298 | 8 039 | 36 214 | 15 658 | 67 513 |
| 2016 | 7 710 | 29 082 | 8 135 | 34 004 | 15 845 | 63 085 |
| 2017 | 7 783 | 26 330 | 8 212 | 32 090 | 15 995 | 58 419 |
| 2018 | 7 845 | 25 624 | 8 277 | 31 593 | 16 123 | 57 217 |
| 2019 | 7 906 | 25 322 | 8 341 | 31 320 | 16 246 | 56 642 |
| 2020 | 7 963 | 25 322 | 8 402 | 31 320 | 16 365 | 56 642 |
| 2021 | 8 018 | 25 322 | 8 459 | 31 320 | 16 477 | 56 642 |
| 2022 | 8 072 | 25 322 | 8 516 | 31 320 | 16 588 | 56 642 |
| 2023 | 8 120 | 25 322 | 8 567 | 31 320 | 16 687 | 56 642 |
| 2024 | 8 170 | 25 322 | 8 620 | 31 320 | 16 791 | 56 642 |
| 2025 | 8 221 | 25 322 | 8 674 | 31 320 | 16 895 | 56 642 |
| 2026 | 8 275 | 25 322 | 8 731 | 31 320 | 17 006 | 56 642 |
| 2027 | 8 331 | 25 322 | 8 790 | 31 320 | 17 121 | 56 642 |
| 2028 | 8 387 | 25 322 | 8 848 | 31 320 | 17 235 | 56 642 |
| 2029 | 8 454 | 25 322 | 8 919 | 31 320 | 17 373 | 56 642 |
| 2030 | 8 523 | 25 322 | 8 992 | 31 320 | 17 515 | 56 642 |
| 2031 | 8 595 | 25 322 | 9 068 | 31 320 | 17 663 | 56 642 |
| 2032 | 8 667 | 25 322 | 9 144 | 31 320 | 17 811 | 56 642 |
| 2033 | 8 733 | 25 322 | 9 214 | 31 320 | 17 948 | 56 642 |
| 2034 | 8 796 | 25 322 | 9 280 | 31 320 | 18 077 | 56 642 |
| 2035 | 8 856 | 25 322 | 9 344 | 31 320 | 18 201 | 56 642 |
| 2036 | 8 917 | 25 322 | 9 408 | 31 320 | 18 324 | 56 642 |
| 2037 | 8 974 | 25 322 | 9 468 | 31 320 | 18 441 | 56 642 |
| 2038 | 9 035 | 25 322 | 9 533 | 31 320 | 18 568 | 56 642 |
| 2039 | 9 100 | 25 322 | 9 601 | 31 320 | 18 701 | 56 642 |
| 2040 | 9 167 | 25 322 | 9 672 | 31 320 | 18 840 | 56 642 |
| 2041 | 9 237 | 25 322 | 9 745 | 31 320 | 18 982 | 56 642 |
| 2042 | 9 310 | 25 322 | 9 822 | 31 320 | 19 132 | 56 642 |
| 2043 | 9 379 | 25 322 | 9 896 | 31 320 | 19 275 | 56 642 |
| 2044 | 9 450 | 25 322 | 9 970 | 31 320 | 19 420 | 56 642 |
| 2045 | 9 518 | 25 322 | 10 042 | 31 320 | 19 559 | 56 642 |
| 2046 | 9 579 | 25 322 | 10 107 | 31 320 | 19 686 | 56 642 |
| 2047 | 9 640 | 25 322 | 10 171 | 31 320 | 19 811 | 56 642 |
| 2048 | 9 694 | 25 322 | 10 227 | 31 320 | 19 921 | 56 642 |
| 2049 | 9 745 | 25 322 | 10 281 | 31 320 | 20 026 | 56 642 |
| 2050 | 9 794 | 25 322 | 10 333 | 31 320 | 20 127 | 56 642 |
| 2051 | 9 840 | 25 322 | 10 382 | 31 320 | 20 223 | 56 642 |
| 2052 | 9 881 | 25 322 | 10 425 | 31 320 | 20 306 | 56 642 |
| 2053 | 9 916 | 25 322 | 10 461 | 31 320 | 20 377 | 56 642 |
| 2054 | 9 939 | 25 322 | 10 486 | 31 320 | 20 426 | 56 642 |
| 2055 | 9 962 | 25 322 | 10 511 | 31 320 | 20 473 | 56 642 |
| 2056 | 9 976 | 25 322 | 10 525 | 31 320 | 20 501 | 56 642 |
| 2057 | 9 989 | 25 322 | 10 539 | 31 320 | 20 527 | 56 642 |
| 2058 | 9 999 | 25 322 | 10 550 | 31 320 | 20 549 | 56 642 |
| 2059 | 10 010 | 25 322 | 10 561 | 31 320 | 20 572 | 56 642 |
| 2060 | 10 027 | 25 322 | 10 579 | 31 320 | 20 607 | 56 642 |

6. Antal sverigefödda och utrikesfödda utvandrare 2011–2060**6. Number of Swedish-born and foreign-born emigrants 2011–2060**

| | Kvinnor | | Män | | Totalt | |
|------|---------------|---------------|---------------|---------------|---------------|---------------|
| | Sverige-födda | Utrikes-födda | Sverige-födda | Utrikes-födda | Sverige-födda | Utrikes-födda |
| 2011 | 10 263 | 11 324 | 10 269 | 14 452 | 20 532 | 25 777 |
| 2012 | 10 391 | 11 550 | 10 385 | 14 847 | 20 776 | 26 397 |
| 2013 | 10 503 | 11 732 | 10 495 | 15 169 | 20 997 | 26 902 |
| 2014 | 10 589 | 11 893 | 10 596 | 15 451 | 21 185 | 27 345 |
| 2015 | 10 651 | 12 036 | 10 685 | 15 702 | 21 336 | 27 738 |
| 2016 | 10 693 | 12 153 | 10 763 | 15 917 | 21 456 | 28 069 |
| 2017 | 10 724 | 12 248 | 10 830 | 16 110 | 21 554 | 28 358 |
| 2018 | 10 747 | 12 328 | 10 885 | 16 292 | 21 632 | 28 620 |
| 2019 | 10 764 | 12 397 | 10 929 | 16 458 | 21 694 | 28 855 |
| 2020 | 10 773 | 12 458 | 10 963 | 16 613 | 21 736 | 29 070 |
| 2021 | 10 785 | 12 514 | 10 989 | 16 755 | 21 773 | 29 269 |
| 2022 | 10 796 | 12 567 | 11 009 | 16 887 | 21 805 | 29 453 |
| 2023 | 10 809 | 12 617 | 11 028 | 17 008 | 21 837 | 29 625 |
| 2024 | 10 823 | 12 665 | 11 048 | 17 123 | 21 870 | 29 788 |
| 2025 | 10 849 | 12 711 | 11 071 | 17 230 | 21 920 | 29 941 |
| 2026 | 10 884 | 12 756 | 11 100 | 17 328 | 21 983 | 30 084 |
| 2027 | 10 931 | 12 799 | 11 136 | 17 420 | 22 066 | 30 219 |
| 2028 | 10 990 | 12 843 | 11 181 | 17 509 | 22 172 | 30 352 |
| 2029 | 11 066 | 12 883 | 11 237 | 17 592 | 22 302 | 30 475 |
| 2030 | 11 144 | 12 922 | 11 297 | 17 666 | 22 442 | 30 588 |
| 2031 | 11 224 | 12 958 | 11 363 | 17 734 | 22 587 | 30 692 |
| 2032 | 11 302 | 12 992 | 11 431 | 17 794 | 22 733 | 30 787 |
| 2033 | 11 378 | 13 025 | 11 501 | 17 846 | 22 879 | 30 871 |
| 2034 | 11 456 | 13 056 | 11 573 | 17 890 | 23 028 | 30 946 |
| 2035 | 11 539 | 13 084 | 11 650 | 17 927 | 23 188 | 31 011 |
| 2036 | 11 625 | 13 111 | 11 732 | 17 960 | 23 357 | 31 071 |
| 2037 | 11 716 | 13 136 | 11 818 | 17 990 | 23 534 | 31 126 |
| 2038 | 11 808 | 13 160 | 11 907 | 18 016 | 23 715 | 31 176 |
| 2039 | 11 901 | 13 182 | 11 999 | 18 040 | 23 900 | 31 222 |
| 2040 | 11 993 | 13 205 | 12 093 | 18 061 | 24 085 | 31 266 |
| 2041 | 12 084 | 13 226 | 12 187 | 18 080 | 24 271 | 31 307 |
| 2042 | 12 171 | 13 248 | 12 282 | 18 097 | 24 453 | 31 345 |
| 2043 | 12 255 | 13 270 | 12 375 | 18 114 | 24 629 | 31 384 |
| 2044 | 12 333 | 13 293 | 12 466 | 18 132 | 24 799 | 31 425 |
| 2045 | 12 404 | 13 314 | 12 555 | 18 148 | 24 959 | 31 462 |
| 2046 | 12 468 | 13 335 | 12 638 | 18 165 | 25 106 | 31 500 |
| 2047 | 12 523 | 13 355 | 12 717 | 18 181 | 25 240 | 31 536 |
| 2048 | 12 570 | 13 375 | 12 788 | 18 196 | 25 359 | 31 571 |
| 2049 | 12 611 | 13 395 | 12 854 | 18 211 | 25 465 | 31 606 |
| 2050 | 12 646 | 13 414 | 12 913 | 18 225 | 25 558 | 31 639 |
| 2051 | 12 676 | 13 431 | 12 966 | 18 238 | 25 642 | 31 669 |
| 2052 | 12 703 | 13 448 | 13 012 | 18 248 | 25 716 | 31 696 |
| 2053 | 12 729 | 13 464 | 13 055 | 18 257 | 25 785 | 31 721 |
| 2054 | 12 755 | 13 479 | 13 094 | 18 265 | 25 849 | 31 745 |
| 2055 | 12 782 | 13 494 | 13 131 | 18 273 | 25 913 | 31 766 |
| 2056 | 12 811 | 13 506 | 13 166 | 18 277 | 25 977 | 31 783 |
| 2057 | 12 843 | 13 517 | 13 201 | 18 282 | 26 043 | 31 799 |
| 2058 | 12 878 | 13 528 | 13 237 | 18 287 | 26 115 | 31 814 |
| 2059 | 12 917 | 13 537 | 13 276 | 18 291 | 26 193 | 31 828 |
| 2060 | 12 960 | 13 546 | 13 318 | 18 295 | 26 278 | 31 841 |

7. Folkmängd och befolkningsförändringar 1960–2010, samt prognos 2011–2060. Tusental

7. Population and population changes 1960–2010 and projection 2011–2060. Thousands

| År | Födda | Döda | Födelse- överskott | In- vandra- rade | Ut- vandra- de | Invand- rings- över- skott | Folk- ökning | Folk- mängd 31:a dec |
|---------|-------|-------|-----------------------|------------------------|----------------------|-------------------------------------|-----------------|----------------------------|
| 1960 | 102.2 | 75.1 | 27.1 | 26.1 | 15.1 | 11.0 | 36.1 | 7498.0 |
| 1970 | 110.2 | 80.0 | 30.1 | 77.3 | 28.7 | 48.7 | 77.0 | 8081.2 |
| 1980 | 97.1 | 91.8 | 5.3 | 39.4 | 29.8 | 9.6 | 14.9 | 8317.9 |
| 1990 | 123.9 | 95.2 | 28.8 | 60.0 | 25.2 | 34.9 | 63.6 | 8590.6 |
| 1991 | 123.7 | 95.2 | 28.5 | 49.7 | 24.7 | 25.0 | 53.5 | 8644.1 |
| 1992 | 122.8 | 94.7 | 28.1 | 45.3 | 25.7 | 19.6 | 47.9 | 8692.0 |
| 1993 | 118.0 | 97.0 | 21.0 | 61.9 | 29.9 | 32.0 | 53.1 | 8745.1 |
| 1994 | 112.3 | 91.8 | 20.4 | 83.6 | 32.7 | 50.9 | 71.3 | 8816.4 |
| 1995 | 103.4 | 94.0 | 9.5 | 45.9 | 34.0 | 11.9 | 21.1 | 8837.5 |
| 1996 | 95.3 | 94.1 | 1.2 | 39.9 | 33.9 | 6.0 | 7.0 | 8844.5 |
| 1997 | 90.5 | 93.3 | -2.8 | 44.8 | 38.5 | 6.3 | 3.1 | 8847.6 |
| 1998 | 89.0 | 93.3 | -4.2 | 49.4 | 38.5 | 10.9 | 6.7 | 8854.3 |
| 1999 | 88.2 | 94.7 | -6.6 | 49.8 | 35.7 | 14.1 | 7.1 | 8861.4 |
| 2000 | 90.4 | 93.3 | -2.8 | 58.7 | 34.1 | 24.6 | 21.4 | 8882.8 |
| 2001 | 91.5 | 93.8 | -2.3 | 60.8 | 32.1 | 28.7 | 26.3 | 8909.1 |
| 2002 | 95.8 | 95.0 | 0.8 | 64.1 | 33.0 | 31.1 | 31.7 | 8940.8 |
| 2003 | 99.2 | 93.0 | 6.2 | 63.8 | 35.0 | 28.8 | 34.9 | 8975.7 |
| 2004 | 100.9 | 90.5 | 10.4 | 62.0 | 36.6 | 25.4 | 35.7 | 9011.4 |
| 2005 | 101.3 | 91.7 | 9.6 | 65.2 | 38.1 | 27.1 | 36.4 | 9047.8 |
| 2006 | 105.9 | 91.2 | 14.7 | 95.8 | 44.9 | 50.8 | 65.5 | 9113.3 |
| 2007 | 107.4 | 91.7 | 15.7 | 99.5 | 45.4 | 54.1 | 69.7 | 9182.9 |
| 2008 | 109.3 | 91.4 | 17.9 | 101.2 | 45.3 | 55.9 | 73.4 | 9256.3 |
| 2009 | 111.8 | 90.1 | 21.7 | 102.3 | 39.2 | 63.0 | 84.8 | 9340.7 |
| 2010 | 115.6 | 90.5 | 25.1 | 98.8 | 48.8 | 50.0 | 74.9 | 9415.6 |
| Prognos | | | | | | | | |
| 2011 | 115.3 | 90.9 | 24.4 | 93.3 | 46.3 | 47.0 | 71.3 | 9 486.9 |
| 2012 | 114.8 | 91.0 | 23.7 | 87.3 | 47.2 | 40.1 | 63.9 | 9 550.8 |
| 2013 | 114.3 | 91.1 | 23.2 | 87.3 | 47.9 | 39.4 | 62.6 | 9 613.4 |
| 2014 | 114.0 | 91.2 | 22.8 | 86.1 | 48.5 | 37.6 | 60.4 | 9 673.9 |
| 2015 | 114.1 | 91.2 | 22.9 | 83.2 | 49.1 | 34.1 | 57.0 | 9 730.9 |
| 2016 | 115.2 | 91.3 | 23.9 | 78.9 | 49.5 | 29.4 | 53.3 | 9 784.2 |
| 2017 | 116.1 | 91.5 | 24.6 | 74.4 | 49.9 | 24.5 | 49.1 | 9 833.3 |
| 2018 | 116.7 | 91.7 | 25.1 | 73.3 | 50.3 | 23.1 | 48.1 | 9 881.4 |
| 2019 | 117.2 | 92.0 | 25.2 | 72.9 | 50.5 | 22.3 | 47.6 | 9 929.0 |
| 2020 | 117.5 | 92.3 | 25.1 | 73.0 | 50.8 | 22.2 | 47.3 | 9 976.3 |
| 2021 | 117.4 | 92.9 | 24.5 | 73.1 | 51.0 | 22.1 | 46.6 | 10 022.9 |
| 2022 | 117.0 | 93.6 | 23.4 | 73.2 | 51.3 | 22.0 | 45.3 | 10 068.2 |
| 2023 | 116.2 | 94.5 | 21.7 | 73.3 | 51.5 | 21.9 | 43.6 | 10 111.8 |
| 2024 | 115.2 | 95.6 | 19.6 | 73.4 | 51.7 | 21.8 | 41.3 | 10 153.1 |
| 2025 | 113.8 | 96.8 | 17.0 | 73.5 | 51.9 | 21.7 | 38.7 | 10 191.8 |
| 2026 | 112.4 | 98.2 | 14.2 | 73.6 | 52.1 | 21.6 | 35.8 | 10 227.6 |
| 2027 | 111.0 | 99.6 | 11.4 | 73.8 | 52.3 | 21.5 | 32.8 | 10 260.5 |
| 2028 | 109.7 | 101.2 | 8.5 | 73.9 | 52.5 | 21.4 | 29.9 | 10 290.4 |
| 2029 | 108.6 | 102.7 | 5.9 | 74.0 | 52.8 | 21.2 | 27.1 | 10 317.5 |
| 2030 | 107.8 | 104.3 | 3.5 | 74.2 | 53.0 | 21.1 | 24.6 | 10 342.0 |
| 2031 | 107.4 | 105.9 | 1.5 | 74.3 | 53.3 | 21.0 | 22.5 | 10 364.6 |
| 2032 | 107.3 | 107.4 | -0.1 | 74.5 | 53.5 | 20.9 | 20.8 | 10 385.4 |
| 2033 | 107.5 | 108.8 | -1.3 | 74.6 | 53.7 | 20.8 | 19.5 | 10 404.9 |
| 2034 | 107.9 | 110.1 | -2.2 | 74.7 | 54.0 | 20.7 | 18.6 | 10 423.5 |
| 2035 | 108.6 | 111.2 | -2.7 | 74.8 | 54.2 | 20.6 | 18.0 | 10 441.5 |
| 2036 | 109.4 | 112.3 | -2.9 | 75.0 | 54.4 | 20.5 | 17.7 | 10 459.2 |
| 2037 | 110.3 | 113.1 | -2.8 | 75.1 | 54.7 | 20.4 | 17.6 | 10 476.8 |
| 2038 | 111.2 | 113.8 | -2.6 | 75.2 | 54.9 | 20.3 | 17.7 | 10 494.5 |
| 2039 | 112.1 | 114.4 | -2.2 | 75.3 | 55.1 | 20.2 | 18.0 | 10 512.4 |

7 forts

| År | Födda | Döda | Födelse- överskott | In- vand- rade | Ut- vandra- de | Invand- rings- över- skott | Folk- ökning | Folk- mängd 31:a dec |
|------|-------|-------|-----------------------|----------------------|----------------------|-------------------------------------|-----------------|----------------------------|
| 2040 | 113.0 | 114.8 | -1.8 | 75.5 | 55.4 | 20.1 | 18.3 | 10 530.8 |
| 2041 | 113.7 | 115.1 | -1.3 | 75.6 | 55.6 | 20.0 | 18.7 | 10 549.5 |
| 2042 | 114.4 | 115.2 | -0.8 | 75.8 | 55.8 | 20.0 | 19.2 | 10 568.6 |
| 2043 | 114.9 | 115.3 | -0.4 | 75.9 | 56.0 | 19.9 | 19.5 | 10 588.2 |
| 2044 | 115.4 | 115.4 | 0.0 | 76.1 | 56.2 | 19.8 | 19.8 | 10 608.0 |
| 2045 | 115.7 | 115.5 | 0.2 | 76.2 | 56.4 | 19.8 | 20.0 | 10 628.0 |
| 2046 | 116.0 | 115.6 | 0.4 | 76.3 | 56.6 | 19.7 | 20.1 | 10 648.1 |
| 2047 | 116.2 | 115.8 | 0.3 | 76.5 | 56.8 | 19.7 | 20.0 | 10 668.1 |
| 2048 | 116.3 | 116.1 | 0.2 | 76.6 | 56.9 | 19.6 | 19.8 | 10 687.9 |
| 2049 | 116.3 | 116.5 | -0.1 | 76.7 | 57.1 | 19.6 | 19.5 | 10 707.4 |
| 2050 | 116.3 | 116.9 | -0.6 | 76.8 | 57.2 | 19.6 | 19.0 | 10 726.4 |
| 2051 | 116.2 | 117.3 | -1.1 | 76.9 | 57.3 | 19.6 | 18.4 | 10 744.8 |
| 2052 | 116.0 | 117.8 | -1.8 | 76.9 | 57.4 | 19.5 | 17.7 | 10 762.5 |
| 2053 | 115.7 | 118.3 | -2.5 | 77.0 | 57.5 | 19.5 | 17.0 | 10 779.5 |
| 2054 | 115.4 | 118.7 | -3.3 | 77.1 | 57.6 | 19.5 | 16.2 | 10 795.6 |
| 2055 | 115.0 | 119.1 | -4.1 | 77.1 | 57.7 | 19.4 | 15.3 | 10 811.0 |
| 2056 | 114.6 | 119.4 | -4.8 | 77.1 | 57.8 | 19.4 | 14.5 | 10 825.5 |
| 2057 | 114.2 | 119.7 | -5.5 | 77.2 | 57.8 | 19.3 | 13.8 | 10 839.4 |
| 2058 | 113.7 | 119.8 | -6.0 | 77.2 | 57.9 | 19.3 | 13.2 | 10 852.6 |
| 2059 | 113.3 | 119.8 | -6.4 | 77.2 | 58.0 | 19.2 | 12.8 | 10 865.4 |
| 2060 | 113.0 | 119.7 | -6.7 | 77.2 | 58.1 | 19.1 | 12.5 | 10 877.8 |

8. Folkmängd efter födelseland 2010 samt prognos 2011–2060. Tusental

8. Population by country of birth 2010 and projection 2011–2060. Thousands

| År | Sverigefödda | Utrikesfödda | Totalt |
|---------|--------------|--------------|----------|
| 2010 | 8 030.6 | 1 384.9 | 9 415.6 |
| Prognos | | | |
| 2011 | 8 058.7 | 1 428.2 | 9 486.9 |
| 2012 | 8 084.9 | 1 465.9 | 9 550.8 |
| 2013 | 8 112.4 | 1 501.0 | 9 613.4 |
| 2014 | 8 139.7 | 1 534.2 | 9 673.9 |
| 2015 | 8 167.4 | 1 563.5 | 9 730.9 |
| 2016 | 8 196.3 | 1 587.8 | 9 784.2 |
| 2017 | 8 226.3 | 1 606.9 | 9 833.3 |
| 2018 | 8 257.1 | 1 624.3 | 9 881.4 |
| 2019 | 8 288.3 | 1 640.7 | 9 929.0 |
| 2020 | 8 319.8 | 1 656.6 | 9 976.3 |
| 2021 | 8 350.9 | 1 672.0 | 10 022.9 |
| 2022 | 8 381.2 | 1 687.0 | 10 068.2 |
| 2023 | 8 410.3 | 1 701.5 | 10 111.8 |
| 2024 | 8 437.5 | 1 715.6 | 10 153.1 |
| 2025 | 8 462.6 | 1 729.3 | 10 191.8 |
| 2026 | 8 485.2 | 1 742.5 | 10 227.6 |
| 2027 | 8 505.2 | 1 755.3 | 10 260.5 |
| 2028 | 8 522.7 | 1 767.6 | 10 290.4 |
| 2029 | 8 537.9 | 1 779.6 | 10 317.5 |
| 2030 | 8 551.0 | 1 791.1 | 10 342.0 |
| 2031 | 8 562.4 | 1 802.2 | 10 364.6 |
| 2032 | 8 572.5 | 1 812.9 | 10 385.4 |
| 2033 | 8 581.7 | 1 823.2 | 10 404.9 |
| 2034 | 8 590.3 | 1 833.2 | 10 423.5 |
| 2035 | 8 598.8 | 1 842.7 | 10 441.5 |
| 2036 | 8 607.3 | 1 851.9 | 10 459.2 |
| 2037 | 8 616.1 | 1 860.7 | 10 476.8 |
| 2038 | 8 625.4 | 1 869.1 | 10 494.5 |
| 2039 | 8 635.4 | 1 877.1 | 10 512.4 |
| 2040 | 8 646.1 | 1 884.7 | 10 530.8 |
| 2041 | 8 657.6 | 1 891.9 | 10 549.5 |
| 2042 | 8 670.0 | 1 898.7 | 10 568.6 |
| 2043 | 8 683.1 | 1 905.1 | 10 588.2 |
| 2044 | 8 696.9 | 1 911.1 | 10 608.0 |
| 2045 | 8 711.2 | 1 916.8 | 10 628.0 |
| 2046 | 8 726.0 | 1 922.1 | 10 648.1 |
| 2047 | 8 741.1 | 1 927.0 | 10 668.1 |
| 2048 | 8 756.3 | 1 931.6 | 10 687.9 |
| 2049 | 8 771.6 | 1 935.8 | 10 707.4 |
| 2050 | 8 786.7 | 1 939.7 | 10 726.4 |
| 2051 | 8 801.6 | 1 943.2 | 10 744.8 |
| 2052 | 8 816.1 | 1 946.4 | 10 762.5 |
| 2053 | 8 830.2 | 1 949.3 | 10 779.5 |
| 2054 | 8 843.8 | 1 951.9 | 10 795.6 |
| 2055 | 8 856.8 | 1 954.1 | 10 811.0 |
| 2056 | 8 869.4 | 1 956.1 | 10 825.5 |
| 2057 | 8 881.5 | 1 957.8 | 10 839.4 |
| 2058 | 8 893.3 | 1 959.3 | 10 852.6 |
| 2059 | 8 904.9 | 1 960.5 | 10 865.4 |
| 2060 | 8 916.5 | 1 961.4 | 10 877.8 |

9. Folkmängd efter ålder 1960–2010, samt prognos 2011–2060. Tusental

9. Population by age, 1960–2010 and projection 2011–2060. Thousands

| År | Båda könen Totalt | Därav efter ålder | | | | | |
|---------|----------------------|-------------------|--------|----------|----------|----------|----------|
| | | 0–4 år | 5–9 år | 10–14 år | 15–19 år | 20–24 år | 25–29 år |
| 1960 | 7 498.0 | 519.9 | 533.5 | 610.2 | 594.1 | 466.2 | 435.0 |
| 1970 | 8 081.1 | 576.6 | 575.1 | 530.3 | 551.4 | 657.9 | 633.9 |
| 1980 | 8 317.9 | 483.8 | 554.3 | 577.2 | 579.1 | 553.9 | 579.5 |
| 1990 | 8 590.6 | 566.0 | 487.8 | 494.4 | 563.3 | 601.0 | 615.5 |
| 1991 | 8 644.1 | 586.7 | 497.9 | 492.5 | 550.2 | 591.4 | 634.7 |
| 1992 | 8 692.0 | 603.6 | 510.3 | 492.1 | 536.1 | 581.9 | 648.1 |
| 1993 | 8 745.1 | 608.6 | 532.0 | 494.9 | 522.1 | 579.5 | 649.5 |
| 1994 | 8 816.4 | 605.7 | 558.0 | 499.0 | 512.2 | 585.1 | 636.7 |
| 1995 | 8 837.5 | 582.3 | 581.2 | 501.9 | 506.8 | 580.2 | 620.9 |
| 1996 | 8 844.5 | 551.5 | 599.4 | 510.5 | 503.5 | 565.6 | 609.0 |
| 1997 | 8 847.6 | 518.5 | 613.5 | 522.4 | 502.6 | 549.5 | 598.0 |
| 1998 | 8 854.3 | 491.4 | 614.9 | 542.2 | 504.0 | 533.3 | 592.9 |
| 1999 | 8 861.4 | 468.7 | 608.0 | 563.0 | 504.7 | 520.4 | 595.2 |
| 2000 | 8 882.8 | 457.9 | 585.9 | 587.0 | 508.6 | 516.7 | 592.2 |
| 2001 | 8 909.1 | 455.8 | 557.4 | 607.1 | 519.1 | 515.6 | 580.9 |
| 2002 | 8 940.8 | 462.5 | 527.0 | 622.4 | 532.2 | 517.0 | 568.7 |
| 2003 | 8 975.7 | 472.9 | 501.6 | 624.5 | 553.3 | 520.0 | 556.0 |
| 2004 | 9 011.4 | 485.6 | 479.9 | 618.1 | 574.7 | 522.3 | 545.7 |
| 2005 | 9 047.8 | 496.3 | 468.7 | 595.7 | 598.4 | 527.3 | 544.1 |
| 2006 | 9 113.3 | 512.6 | 468.0 | 569.0 | 619.7 | 541.6 | 547.7 |
| 2007 | 9 182.9 | 525.3 | 476.2 | 540.2 | 637.0 | 557.5 | 554.5 |
| 2008 | 9 256.3 | 537.0 | 488.7 | 516.7 | 641.4 | 580.3 | 562.9 |
| 2009 | 9 340.7 | 548.2 | 503.9 | 497.3 | 638.5 | 605.5 | 571.8 |
| 2010 | 9 415.6 | 561.8 | 515.7 | 487.5 | 618.6 | 632.0 | 581.9 |
| Prognos | | | | | | | |
| 2011 | 9 486.9 | 570.3 | 531.1 | 486.2 | 591.5 | 652.5 | 596.7 |
| 2012 | 9 550.8 | 576.6 | 542.7 | 493.2 | 562.0 | 667.5 | 610.5 |
| 2013 | 9 613.4 | 580.7 | 552.4 | 504.4 | 537.0 | 670.6 | 630.8 |
| 2014 | 9 673.9 | 582.0 | 562.2 | 517.9 | 516.0 | 665.7 | 651.0 |
| 2015 | 9 730.9 | 580.2 | 574.5 | 529.0 | 505.6 | 644.7 | 673.4 |
| 2016 | 9 784.2 | 579.7 | 581.8 | 543.2 | 502.9 | 616.5 | 691.1 |
| 2017 | 9 833.2 | 580.5 | 586.9 | 553.5 | 508.4 | 586.0 | 703.8 |
| 2018 | 9 881.4 | 582.5 | 589.8 | 561.8 | 517.8 | 559.8 | 704.7 |
| 2019 | 9 929.0 | 585.4 | 590.2 | 570.3 | 529.8 | 537.8 | 697.9 |
| 2020 | 9 976.3 | 588.5 | 587.6 | 581.5 | 539.8 | 526.4 | 676.1 |
| 2021 | 10 022.9 | 590.6 | 586.6 | 588.1 | 553.1 | 523.1 | 648.1 |
| 2022 | 10 068.2 | 591.5 | 587.2 | 593.0 | 563.1 | 528.3 | 618.3 |
| 2023 | 10 111.8 | 591.0 | 589.2 | 595.9 | 571.4 | 537.5 | 593.0 |
| 2024 | 10 153.1 | 589.0 | 592.0 | 596.4 | 579.8 | 549.3 | 571.8 |
| 2025 | 10 191.8 | 585.5 | 595.1 | 593.9 | 591.1 | 559.0 | 560.8 |
| 2026 | 10 227.6 | 580.7 | 597.2 | 592.9 | 597.7 | 572.0 | 557.7 |
| 2027 | 10 260.5 | 574.8 | 598.0 | 593.5 | 602.7 | 581.9 | 562.7 |
| 2028 | 10 290.4 | 568.4 | 597.6 | 595.4 | 605.6 | 589.9 | 571.6 |
| 2029 | 10 317.5 | 561.9 | 595.6 | 598.2 | 606.1 | 598.3 | 583.0 |
| 2030 | 10 342.0 | 556.0 | 592.2 | 601.3 | 603.7 | 609.3 | 592.4 |
| 2031 | 10 364.6 | 551.0 | 587.4 | 603.3 | 602.8 | 615.8 | 605.0 |
| 2032 | 10 385.4 | 547.4 | 581.7 | 604.2 | 603.4 | 620.8 | 614.5 |
| 2033 | 10 404.9 | 545.3 | 575.4 | 603.7 | 605.4 | 623.7 | 622.3 |
| 2034 | 10 423.5 | 544.8 | 569.2 | 601.8 | 608.2 | 624.2 | 630.5 |

9 forts

| Båda könen | Totalt | Därav efter ålder | | | | | | |
|---------------|----------|-------------------|--------|--------|----------|----------|----------|----------|
| | | År | 0-4 år | 5-9 år | 10-14 år | 15-19 år | 20-24 år | 25-29 år |
| 2035 | 10 441.5 | | 545.6 | 563.3 | 598.5 | 611.2 | 621.9 | 641.2 |
| 2036 | 10 459.2 | | 547.6 | 558.5 | 593.8 | 613.3 | 621.1 | 647.7 |
| 2037 | 10 476.7 | | 550.6 | 555.0 | 588.2 | 614.2 | 621.8 | 652.5 |
| 2038 | 10 494.5 | | 554.3 | 552.9 | 582.0 | 613.7 | 623.7 | 655.4 |
| 2039 | 10 512.4 | | 558.4 | 552.4 | 575.8 | 611.9 | 626.5 | 656.0 |
| 2040 | 10 530.8 | | 562.7 | 553.2 | 570.1 | 608.6 | 629.4 | 653.9 |
| 2041 | 10 549.5 | | 567.0 | 555.2 | 565.4 | 604.0 | 631.5 | 653.2 |
| 2042 | 10 568.6 | | 571.1 | 558.1 | 561.9 | 598.4 | 632.3 | 653.9 |
| 2043 | 10 588.2 | | 574.8 | 561.7 | 559.9 | 592.3 | 631.9 | 655.8 |
| 2044 | 10 608.0 | | 578.0 | 565.7 | 559.3 | 586.2 | 630.1 | 658.5 |
| 2045 | 10 628.0 | | 580.8 | 569.9 | 560.2 | 580.6 | 626.9 | 661.4 |
| 2046 | 10 648.1 | | 583.0 | 574.1 | 562.1 | 575.9 | 622.5 | 663.3 |
| 2047 | 10 668.1 | | 584.8 | 578.1 | 565.0 | 572.5 | 617.1 | 664.2 |
| 2048 | 10 687.9 | | 586.1 | 581.7 | 568.5 | 570.5 | 611.2 | 663.8 |
| 2049 | 10 707.4 | | 587.1 | 584.9 | 572.5 | 570.0 | 605.3 | 662.1 |
| 2050 | 10 726.4 | | 587.6 | 587.6 | 576.7 | 570.8 | 599.8 | 659.0 |
| 2051 | 10 744.8 | | 587.8 | 589.8 | 580.8 | 572.8 | 595.2 | 654.7 |
| 2052 | 10 762.5 | | 587.6 | 591.5 | 584.8 | 575.7 | 592.0 | 649.6 |
| 2053 | 10 779.5 | | 587.0 | 592.8 | 588.3 | 579.2 | 590.1 | 643.9 |
| 2054 | 10 795.6 | | 586.1 | 593.7 | 591.4 | 583.1 | 589.6 | 638.2 |
| 2055 | 10 811.0 | | 584.8 | 594.2 | 594.1 | 587.3 | 590.4 | 632.9 |
| 2056 | 10 825.5 | | 583.3 | 594.4 | 596.2 | 591.4 | 592.3 | 628.5 |
| 2057 | 10 839.4 | | 581.5 | 594.2 | 597.9 | 595.3 | 595.1 | 625.3 |
| 2058 | 10 852.6 | | 579.5 | 593.6 | 599.2 | 598.8 | 598.5 | 623.5 |
| 2059 | 10 865.4 | | 577.5 | 592.7 | 600.0 | 601.9 | 602.3 | 623.0 |
| 2060 | 10 877.8 | | 575.5 | 591.4 | 600.5 | 604.5 | 606.3 | 623.7 |

9. forts

| Båda könen | Därv efter ålder | | | | | | |
|------------|------------------|----------|----------|----------|----------|----------|----------|
| | År | 30-34 år | 35-39 år | 40-44 år | 45-49 år | 50-54 år | 55-59 år |
| 1960 | 470.2 | 533.5 | 535.9 | 533.5 | 521.5 | 460.7 | 395.5 |
| 1970 | 490.1 | 444.8 | 471.9 | 527.4 | 521.3 | 507.9 | 479.2 |
| 1980 | 659.9 | 622.4 | 479.2 | 433.7 | 455.2 | 498.8 | 478.7 |
| 1990 | 577.0 | 585.3 | 654.9 | 613.0 | 467.2 | 415.4 | 423.7 |
| 1991 | 575.8 | 586.7 | 635.3 | 646.0 | 480.2 | 416.4 | 418.5 |
| 1992 | 578.1 | 586.3 | 618.4 | 663.7 | 503.7 | 420.2 | 415.1 |
| 1993 | 589.3 | 585.4 | 604.8 | 669.9 | 533.7 | 431.8 | 407.5 |
| 1994 | 611.8 | 589.7 | 593.9 | 664.3 | 568.4 | 446.7 | 404.8 |
| 1995 | 630.7 | 586.4 | 587.9 | 651.2 | 604.9 | 458.2 | 401.7 |
| 1996 | 646.9 | 583.2 | 588.8 | 631.6 | 637.0 | 470.8 | 403.3 |
| 1997 | 658.3 | 584.5 | 588.0 | 615.1 | 654.5 | 493.5 | 406.8 |
| 1998 | 657.6 | 593.2 | 585.6 | 600.9 | 660.6 | 522.3 | 417.7 |
| 1999 | 641.4 | 611.6 | 586.4 | 588.4 | 654.4 | 555.4 | 431.4 |
| 2000 | 627.8 | 632.1 | 584.6 | 583.6 | 642.0 | 591.2 | 442.5 |
| 2001 | 619.1 | 651.1 | 583.2 | 585.6 | 623.7 | 623.4 | 455.1 |
| 2002 | 611.6 | 664.9 | 586.4 | 586.5 | 608.4 | 641.5 | 477.8 |
| 2003 | 609.1 | 665.9 | 596.6 | 584.9 | 595.2 | 648.4 | 506.1 |
| 2004 | 612.6 | 651.2 | 615.8 | 586.4 | 583.6 | 642.7 | 538.5 |
| 2005 | 610.3 | 638.0 | 636.2 | 584.9 | 578.8 | 630.5 | 573.3 |
| 2006 | 602.0 | 631.4 | 656.3 | 584.4 | 581.3 | 612.9 | 604.8 |
| 2007 | 593.2 | 626.5 | 671.7 | 588.6 | 582.8 | 598.3 | 622.7 |
| 2008 | 585.2 | 626.7 | 674.3 | 600.2 | 582.1 | 585.9 | 629.9 |
| 2009 | 580.1 | 634.5 | 663.1 | 621.1 | 585.1 | 575.4 | 625.5 |
| 2010 | 581.9 | 633.9 | 652.2 | 642.5 | 584.7 | 571.4 | 614.1 |
| Prognos | | | | | | | |
| 2011 | 585.7 | 626.0 | 645.5 | 662.1 | 584.2 | 574.2 | 597.3 |
| 2012 | 591.7 | 615.9 | 639.7 | 676.6 | 587.8 | 575.6 | 583.2 |
| 2013 | 598.9 | 606.6 | 638.6 | 678.6 | 598.7 | 574.6 | 571.4 |
| 2014 | 604.8 | 599.3 | 644.4 | 666.1 | 618.3 | 577.1 | 561.0 |
| 2015 | 611.4 | 599.8 | 643.1 | 655.2 | 639.0 | 576.4 | 557.4 |
| 2016 | 623.2 | 601.6 | 633.9 | 647.7 | 657.8 | 575.8 | 560.1 |
| 2017 | 634.7 | 605.5 | 622.8 | 641.4 | 671.7 | 579.1 | 561.5 |
| 2018 | 652.5 | 610.7 | 612.3 | 639.5 | 673.3 | 589.7 | 560.6 |
| 2019 | 670.3 | 614.5 | 603.7 | 644.5 | 660.7 | 608.7 | 563.1 |
| 2020 | 690.5 | 619.6 | 603.0 | 642.6 | 649.7 | 628.9 | 562.5 |
| 2021 | 706.9 | 630.1 | 604.0 | 632.9 | 642.3 | 647.3 | 562.0 |
| 2022 | 719.3 | 641.2 | 607.4 | 621.8 | 636.0 | 661.0 | 565.4 |
| 2023 | 720.2 | 658.7 | 612.1 | 611.2 | 634.1 | 662.6 | 575.7 |
| 2024 | 713.7 | 676.3 | 615.6 | 602.6 | 639.0 | 650.3 | 594.4 |
| 2025 | 692.8 | 696.4 | 620.4 | 601.7 | 636.9 | 639.6 | 614.2 |
| 2026 | 665.7 | 712.7 | 630.7 | 602.4 | 627.3 | 632.4 | 632.1 |
| 2027 | 637.0 | 725.0 | 641.6 | 605.6 | 616.3 | 626.2 | 645.5 |
| 2028 | 612.5 | 726.1 | 658.9 | 610.0 | 605.7 | 624.5 | 647.2 |
| 2029 | 591.9 | 719.9 | 676.6 | 613.2 | 597.1 | 629.2 | 635.3 |
| 2030 | 581.3 | 699.5 | 696.5 | 617.9 | 596.1 | 627.2 | 625.0 |
| 2031 | 578.3 | 673.2 | 712.7 | 627.9 | 596.7 | 617.6 | 618.1 |
| 2032 | 583.2 | 645.1 | 725.0 | 638.8 | 599.6 | 606.8 | 612.3 |
| 2033 | 591.8 | 621.2 | 726.3 | 656.0 | 603.8 | 596.3 | 610.7 |
| 2034 | 602.8 | 601.1 | 720.3 | 673.6 | 606.9 | 587.9 | 615.3 |
| 2035 | 612.0 | 590.7 | 700.4 | 693.5 | 611.5 | 586.8 | 613.4 |
| 2036 | 624.2 | 587.8 | 674.6 | 709.7 | 621.3 | 587.4 | 604.1 |
| 2037 | 633.4 | 592.6 | 647.0 | 722.0 | 632.1 | 590.1 | 593.5 |
| 2038 | 641.1 | 601.2 | 623.5 | 723.3 | 649.2 | 594.2 | 583.3 |
| 2039 | 649.1 | 612.0 | 603.8 | 717.6 | 666.7 | 597.0 | 575.1 |

9. forts

| Båda könen | Därav efter ålder | | | | | | | |
|---------------|-------------------|----------|----------|----------|----------|----------|----------|----------|
| | År | 30-34 år | 35-39 år | 40-44 år | 45-49 år | 50-54 år | 55-59 år | 60-64 år |
| 2040 | | 659.6 | 621.0 | 593.6 | 698.0 | 686.4 | 601.6 | 574.1 |
| 2041 | | 666.0 | 633.0 | 590.8 | 672.6 | 702.6 | 611.2 | 574.6 |
| 2042 | | 670.9 | 642.1 | 595.6 | 645.5 | 714.9 | 621.9 | 577.2 |
| 2043 | | 673.9 | 649.7 | 604.0 | 622.4 | 716.3 | 638.8 | 581.1 |
| 2044 | | 674.6 | 657.6 | 614.7 | 603.0 | 710.7 | 656.2 | 583.9 |
| 2045 | | 672.6 | 668.1 | 623.7 | 593.0 | 691.5 | 675.8 | 588.4 |
| 2046 | | 672.0 | 674.5 | 635.5 | 590.3 | 666.6 | 691.8 | 597.8 |
| 2047 | | 672.7 | 679.4 | 644.5 | 595.1 | 639.9 | 704.0 | 608.4 |
| 2048 | | 674.6 | 682.4 | 652.1 | 603.4 | 617.2 | 705.5 | 625.1 |
| 2049 | | 677.2 | 683.2 | 660.0 | 614.0 | 598.1 | 700.1 | 642.2 |
| 2050 | | 680.0 | 681.4 | 670.5 | 622.9 | 588.3 | 681.4 | 661.5 |
| 2051 | | 681.9 | 680.9 | 676.9 | 634.6 | 585.7 | 656.9 | 677.4 |
| 2052 | | 682.8 | 681.6 | 681.8 | 643.6 | 590.5 | 630.8 | 689.4 |
| 2053 | | 682.4 | 683.5 | 684.9 | 651.1 | 598.8 | 608.5 | 691.1 |
| 2054 | | 680.7 | 686.1 | 685.8 | 659.1 | 609.3 | 589.8 | 685.9 |
| 2055 | | 677.8 | 688.8 | 684.0 | 669.4 | 618.1 | 580.3 | 667.7 |
| 2056 | | 673.6 | 690.7 | 683.5 | 675.9 | 629.7 | 577.8 | 643.9 |
| 2057 | | 668.6 | 691.5 | 684.3 | 680.8 | 638.6 | 582.6 | 618.4 |
| 2058 | | 663.1 | 691.2 | 686.1 | 683.9 | 646.1 | 590.8 | 596.7 |
| 2059 | | 657.6 | 689.5 | 688.7 | 684.9 | 654.0 | 601.2 | 578.6 |
| 2060 | | 652.5 | 686.6 | 691.4 | 683.2 | 664.3 | 609.9 | 569.3 |

9. forts

| Båda könen | Därav efter ålder | | | | | | | |
|---------------|-------------------|----------|----------|----------|----------|----------|----------|----------|
| | År | 65-69 år | 70-74 år | 75-79 år | 80-84 år | 85-89 år | 90-94 år | 95-99 år |
| 1960 | 324.5 | 251.8 | 170.5 | 95.4 | 36.2 | 8.3 | 1.3 | 0.0 |
| 1970 | 399.4 | 309.9 | 213.7 | 122.7 | 51.5 | 13.8 | 2.0 | 0.1 |
| 1980 | 442.8 | 382.5 | 273.5 | 163.0 | 73.9 | 22.1 | 3.9 | 0.3 |
| 1990 | 443.2 | 394.1 | 319.3 | 220.5 | 107.5 | 34.7 | 6.3 | 0.6 |
| 1991 | 429.0 | 404.6 | 318.6 | 224.3 | 111.8 | 36.2 | 6.7 | 0.6 |
| 1992 | 419.0 | 407.7 | 317.5 | 228.7 | 115.7 | 38.2 | 6.9 | 0.7 |
| 1993 | 411.6 | 411.3 | 315.4 | 231.0 | 119.6 | 39.4 | 7.1 | 0.7 |
| 1994 | 404.0 | 413.3 | 314.7 | 233.2 | 124.9 | 41.9 | 7.5 | 0.7 |
| 1995 | 399.2 | 399.4 | 330.0 | 233.3 | 128.8 | 43.7 | 8.1 | 0.8 |
| 1996 | 394.8 | 387.6 | 340.1 | 234.1 | 131.6 | 45.7 | 8.5 | 0.8 |
| 1997 | 391.9 | 379.3 | 343.7 | 234.7 | 135.1 | 47.8 | 8.9 | 0.9 |
| 1998 | 384.5 | 373.2 | 347.4 | 234.6 | 137.6 | 49.9 | 9.7 | 0.9 |
| 1999 | 381.2 | 366.0 | 348.9 | 234.5 | 139.0 | 51.9 | 10.2 | 0.9 |
| 2000 | 378.3 | 362.1 | 338.0 | 247.6 | 139.8 | 53.6 | 10.6 | 1.0 |
| 2001 | 380.3 | 358.4 | 329.1 | 256.5 | 140.7 | 54.8 | 11.2 | 1.0 |
| 2002 | 384.5 | 356.5 | 323.3 | 259.7 | 141.4 | 55.9 | 11.5 | 1.1 |
| 2003 | 395.7 | 350.4 | 319.2 | 263.2 | 142.2 | 57.4 | 11.9 | 1.2 |
| 2004 | 409.2 | 348.2 | 314.6 | 265.7 | 143.8 | 58.9 | 12.6 | 1.3 |
| 2005 | 420.3 | 346.0 | 311.9 | 259.2 | 153.9 | 59.5 | 13.2 | 1.3 |
| 2006 | 432.6 | 348.8 | 309.8 | 253.8 | 160.8 | 60.6 | 13.6 | 1.4 |
| 2007 | 454.5 | 353.8 | 309.1 | 250.7 | 163.4 | 61.4 | 14.1 | 1.5 |
| 2008 | 481.8 | 365.1 | 305.0 | 248.6 | 166.5 | 61.9 | 14.5 | 1.5 |
| 2009 | 513.8 | 378.6 | 304.1 | 246.2 | 168.2 | 63.5 | 14.9 | 1.6 |
| 2010 | 547.7 | 389.6 | 303.0 | 245.7 | 165.5 | 68.9 | 15.2 | 1.7 |
| Prognos | | | | | | | | |
| 2011 | 578.3 | 401.3 | 306.4 | 244.6 | 163.1 | 72.6 | 15.5 | 1.8 |
| 2012 | 595.5 | 422.3 | 311.5 | 245.0 | 161.8 | 73.7 | 16.0 | 2.0 |
| 2013 | 602.6 | 448.4 | 322.0 | 242.3 | 161.4 | 75.1 | 16.2 | 2.1 |
| 2014 | 598.2 | 478.3 | 334.4 | 242.0 | 160.3 | 75.8 | 16.6 | 2.2 |
| 2015 | 587.7 | 510.3 | 344.6 | 242.1 | 160.7 | 75.0 | 18.3 | 2.2 |
| 2016 | 571.8 | 539.0 | 355.6 | 245.7 | 160.7 | 74.4 | 19.4 | 2.3 |
| 2017 | 558.8 | 555.4 | 375.0 | 250.7 | 161.6 | 74.0 | 19.6 | 2.3 |
| 2018 | 547.8 | 562.4 | 399.1 | 260.1 | 160.4 | 74.4 | 19.9 | 2.4 |
| 2019 | 538.2 | 558.8 | 426.7 | 270.9 | 160.8 | 74.1 | 20.1 | 2.5 |
| 2020 | 535.1 | 549.5 | 455.9 | 279.8 | 161.7 | 74.8 | 20.0 | 2.7 |
| 2021 | 537.9 | 535.2 | 482.2 | 289.5 | 165.0 | 75.1 | 19.9 | 2.9 |
| 2022 | 539.4 | 523.5 | 497.3 | 306.4 | 169.3 | 75.8 | 19.9 | 2.9 |
| 2023 | 538.9 | 513.8 | 504.2 | 327.4 | 176.4 | 75.5 | 20.1 | 2.9 |
| 2024 | 541.5 | 505.2 | 501.6 | 351.2 | 184.4 | 75.9 | 20.1 | 3.0 |
| 2025 | 541.1 | 502.7 | 493.8 | 375.9 | 190.9 | 76.7 | 20.3 | 3.0 |
| 2026 | 540.8 | 505.7 | 481.4 | 397.9 | 198.1 | 78.8 | 20.5 | 3.0 |
| 2027 | 544.3 | 507.5 | 471.5 | 410.8 | 210.6 | 81.3 | 20.7 | 3.0 |
| 2028 | 554.4 | 507.3 | 463.5 | 416.9 | 226.2 | 85.0 | 20.6 | 3.0 |
| 2029 | 572.5 | 510.0 | 456.3 | 415.4 | 243.9 | 89.2 | 20.8 | 3.0 |
| 2030 | 591.7 | 509.9 | 454.7 | 409.5 | 261.4 | 92.4 | 21.1 | 3.1 |
| 2031 | 609.2 | 510.0 | 457.9 | 399.9 | 276.7 | 96.1 | 21.8 | 3.1 |
| 2032 | 622.2 | 513.6 | 460.0 | 392.4 | 285.7 | 102.9 | 22.6 | 3.1 |
| 2033 | 624.0 | 523.4 | 460.3 | 386.7 | 290.3 | 111.3 | 23.7 | 3.1 |
| 2034 | 612.7 | 541.0 | 463.2 | 381.5 | 289.7 | 120.7 | 25.0 | 3.1 |
| 2035 | 602.9 | 559.5 | 463.5 | 381.0 | 286.1 | 129.4 | 25.8 | 3.2 |
| 2036 | 596.6 | 576.3 | 464.1 | 384.4 | 279.9 | 136.7 | 26.9 | 3.3 |
| 2037 | 591.1 | 588.9 | 467.9 | 386.8 | 275.5 | 140.9 | 29.0 | 3.5 |
| 2038 | 589.7 | 590.7 | 477.4 | 387.8 | 272.5 | 143.2 | 31.7 | 3.6 |
| 2039 | 594.3 | 580.2 | 494.1 | 390.7 | 269.6 | 142.9 | 34.5 | 3.8 |

9. forts

| Båda könen | Därav efter ålder | | | | | | | | |
|---------------|-------------------|----------|----------|----------|----------|----------|----------|----------|---------|
| | År | 65-69 år | 70-74 år | 75-79 år | 80-84 år | 85-89 år | 90-94 år | 95-99 år | 100+ år |
| 2040 | | 592.5 | 571.2 | 511.4 | 391.4 | 270.1 | 141.1 | 36.9 | 3.9 |
| 2041 | | 583.6 | 565.4 | 527.1 | 392.4 | 273.0 | 138.2 | 38.8 | 4.1 |
| 2042 | | 573.4 | 560.6 | 538.8 | 396.2 | 275.3 | 136.3 | 39.8 | 4.4 |
| 2043 | | 563.6 | 559.5 | 540.5 | 404.9 | 276.4 | 135.4 | 40.4 | 4.9 |
| 2044 | | 555.8 | 564.0 | 531.1 | 419.9 | 278.8 | 134.3 | 40.3 | 5.3 |
| 2045 | | 554.8 | 562.3 | 523.2 | 435.2 | 279.6 | 135.0 | 39.7 | 5.6 |
| 2046 | | 555.3 | 553.9 | 518.3 | 448.8 | 280.9 | 136.8 | 38.8 | 5.9 |
| 2047 | | 557.8 | 544.3 | 514.3 | 458.9 | 284.3 | 138.2 | 38.4 | 6.0 |
| 2048 | | 561.6 | 535.1 | 513.7 | 460.5 | 291.4 | 139.0 | 38.3 | 6.2 |
| 2049 | | 564.2 | 527.8 | 518.1 | 452.6 | 303.3 | 140.3 | 38.1 | 6.1 |
| 2050 | | 568.7 | 527.0 | 516.7 | 446.3 | 314.9 | 140.9 | 38.4 | 6.1 |
| 2051 | | 577.9 | 527.6 | 509.1 | 442.9 | 325.0 | 141.9 | 39.0 | 6.0 |
| 2052 | | 588.3 | 530.0 | 500.5 | 440.2 | 332.3 | 144.1 | 39.5 | 5.9 |
| 2053 | | 604.7 | 533.7 | 492.1 | 440.2 | 333.2 | 148.3 | 39.8 | 5.9 |
| 2054 | | 621.5 | 536.3 | 485.8 | 444.3 | 327.6 | 155.3 | 40.1 | 5.9 |
| 2055 | | 640.5 | 540.8 | 485.4 | 443.3 | 323.5 | 161.5 | 40.3 | 6.0 |
| 2056 | | 656.0 | 549.8 | 486.2 | 437.0 | 322.0 | 166.6 | 40.7 | 6.0 |
| 2057 | | 667.9 | 560.0 | 488.6 | 429.9 | 321.1 | 170.1 | 41.5 | 6.1 |
| 2058 | | 669.7 | 575.8 | 492.1 | 423.0 | 321.7 | 170.1 | 42.9 | 6.2 |
| 2059 | | 664.8 | 592.2 | 494.8 | 418.2 | 325.1 | 167.1 | 45.3 | 6.2 |
| 2060 | | 647.3 | 610.6 | 499.3 | 418.4 | 324.4 | 165.4 | 47.1 | 6.3 |

10. Folkmängd efter ålder 1960–2010, samt prognos 2011–2060. Kvinnor. Tusental

10. Population by age, 1960–2010 and projection 2011–2060. Women.
Thousands

| Kvinnor | Totalt | Därav efter ålder | | | | | |
|---------|---------|-------------------|--------|----------|----------|----------|----------|
| | | 0–4 år | 5–9 år | 10–14 år | 15–19 år | 20–24 år | 25–29 år |
| 1960 | 3 757.8 | 252.5 | 259.3 | 297.7 | 290.8 | 230.4 | 215.6 |
| 1970 | 4 045.4 | 280.5 | 280.0 | 257.7 | 269.4 | 321.3 | 304.6 |
| 1980 | 4 198.1 | 236.0 | 270.6 | 281.2 | 282.7 | 271.0 | 283.1 |
| 1990 | 4 346.6 | 275.6 | 237.3 | 241.0 | 274.9 | 293.2 | 298.6 |
| 1991 | 4 373.5 | 285.6 | 242.0 | 240.2 | 268.6 | 289.1 | 307.8 |
| 1992 | 4 397.4 | 293.4 | 248.4 | 240.0 | 261.3 | 285.2 | 314.4 |
| 1993 | 4 424.2 | 296.3 | 258.9 | 241.1 | 254.5 | 284.2 | 316.0 |
| 1994 | 4 460.1 | 295.2 | 271.5 | 242.8 | 249.7 | 287.2 | 310.3 |
| 1995 | 4 471.4 | 283.6 | 283.1 | 244.0 | 247.0 | 284.5 | 303.6 |
| 1996 | 4 474.8 | 269.1 | 291.7 | 247.9 | 245.6 | 277.3 | 298.3 |
| 1997 | 4 475.7 | 253.1 | 298.1 | 254.0 | 245.1 | 269.2 | 293.5 |
| 1998 | 4 478.7 | 239.5 | 299.3 | 263.6 | 245.6 | 261.4 | 291.1 |
| 1999 | 4 481.3 | 228.3 | 296.3 | 273.8 | 245.6 | 255.2 | 292.5 |
| 2000 | 4 490.0 | 223.0 | 285.5 | 285.7 | 247.1 | 253.5 | 290.9 |
| 2001 | 4 500.7 | 221.5 | 272.1 | 295.4 | 251.9 | 253.3 | 285.4 |
| 2002 | 4 513.7 | 224.9 | 257.4 | 302.4 | 258.7 | 253.8 | 279.3 |
| 2003 | 4 529.0 | 230.1 | 244.5 | 304.0 | 268.9 | 254.9 | 273.0 |
| 2004 | 4 545.1 | 236.2 | 233.8 | 301.3 | 279.5 | 255.7 | 268.0 |
| 2005 | 4 561.2 | 241.8 | 228.2 | 290.2 | 291.3 | 257.8 | 267.0 |
| 2006 | 4 589.7 | 249.7 | 227.5 | 277.7 | 301.5 | 264.1 | 268.4 |
| 2007 | 4 619.0 | 255.7 | 231.7 | 263.7 | 309.3 | 272.2 | 270.9 |
| 2008 | 4 652.6 | 261.0 | 238.1 | 251.7 | 311.7 | 283.5 | 274.6 |
| 2009 | 4 691.7 | 266.4 | 245.4 | 242.0 | 310.5 | 295.9 | 278.5 |
| 2010 | 4 725.3 | 272.9 | 251.2 | 237.2 | 300.4 | 309.0 | 282.7 |
| Prognos | | | | | | | |
| 2011 | 4 756.4 | 276.9 | 258.8 | 236.2 | 287.6 | 318.6 | 289.3 |
| 2012 | 4 784.2 | 280.0 | 264.1 | 239.8 | 273.3 | 325.2 | 296.4 |
| 2013 | 4 811.6 | 282.1 | 268.5 | 245.5 | 260.7 | 326.8 | 306.3 |
| 2014 | 4 838.0 | 282.7 | 273.2 | 251.9 | 250.4 | 324.4 | 316.2 |
| 2015 | 4 863.1 | 281.7 | 279.1 | 257.6 | 245.4 | 313.9 | 327.3 |
| 2016 | 4 886.4 | 281.5 | 282.5 | 264.6 | 243.8 | 300.5 | 335.5 |
| 2017 | 4 907.4 | 281.8 | 285.0 | 269.2 | 246.7 | 285.6 | 340.9 |
| 2018 | 4 928.0 | 282.8 | 286.6 | 273.0 | 251.7 | 272.4 | 341.2 |
| 2019 | 4 948.5 | 284.2 | 286.8 | 277.1 | 257.4 | 261.5 | 337.7 |
| 2020 | 4 969.0 | 285.7 | 285.4 | 282.5 | 262.5 | 255.9 | 326.7 |
| 2021 | 4 989.4 | 286.8 | 284.9 | 285.6 | 269.1 | 254.0 | 313.3 |
| 2022 | 5 009.3 | 287.2 | 285.2 | 288.0 | 273.7 | 256.7 | 298.9 |
| 2023 | 5 028.6 | 287.0 | 286.1 | 289.5 | 277.4 | 261.5 | 286.1 |
| 2024 | 5 046.9 | 286.0 | 287.5 | 289.7 | 281.5 | 267.1 | 275.6 |
| 2025 | 5 064.1 | 284.3 | 289.0 | 288.4 | 286.9 | 272.1 | 270.2 |
| 2026 | 5 080.1 | 281.9 | 290.0 | 287.9 | 290.0 | 278.5 | 268.4 |
| 2027 | 5 094.6 | 279.1 | 290.4 | 288.2 | 292.4 | 282.9 | 271.0 |
| 2028 | 5 107.8 | 276.0 | 290.2 | 289.1 | 294.0 | 286.5 | 275.6 |
| 2029 | 5 119.7 | 272.8 | 289.2 | 290.5 | 294.2 | 290.5 | 280.9 |
| 2030 | 5 130.4 | 269.9 | 287.6 | 292.0 | 292.9 | 295.8 | 285.7 |
| 2031 | 5 140.1 | 267.5 | 285.3 | 293.0 | 292.4 | 298.9 | 291.9 |
| 2032 | 5 148.9 | 265.8 | 282.5 | 293.4 | 292.8 | 301.2 | 296.1 |
| 2033 | 5 157.0 | 264.8 | 279.5 | 293.2 | 293.7 | 302.8 | 299.7 |
| 2034 | 5 164.5 | 264.5 | 276.4 | 292.3 | 295.1 | 303.0 | 303.5 |
| 2035 | 5 171.6 | 264.9 | 273.6 | 290.6 | 296.5 | 301.8 | 308.6 |
| 2036 | 5 178.4 | 265.9 | 271.2 | 288.4 | 297.5 | 301.4 | 311.6 |
| 2037 | 5 185.1 | 267.3 | 269.5 | 285.6 | 298.0 | 301.7 | 314.0 |
| 2038 | 5 191.7 | 269.1 | 268.5 | 282.7 | 297.8 | 302.6 | 315.5 |
| 2039 | 5 198.4 | 271.1 | 268.3 | 279.6 | 296.9 | 303.9 | 315.7 |

10 forts

| Kvinnor | Totalt | Därav efter ålder | | | | | |
|---------|---------|-------------------|--------|----------|----------|----------|----------|
| | | 0-4 år | 5-9 år | 10-14 år | 15-19 år | 20-24 år | 25-29 år |
| 2040 | 5 205.2 | 273.2 | 268.7 | 276.9 | 295.2 | 305.4 | 314.6 |
| 2041 | 5 212.1 | 275.3 | 269.6 | 274.6 | 293.0 | 306.3 | 314.2 |
| 2042 | 5 219.3 | 277.3 | 271.1 | 272.9 | 290.3 | 306.8 | 314.5 |
| 2043 | 5 226.6 | 279.1 | 272.8 | 271.9 | 287.4 | 306.6 | 315.4 |
| 2044 | 5 234.2 | 280.7 | 274.8 | 271.6 | 284.4 | 305.7 | 316.7 |
| 2045 | 5 241.9 | 282.0 | 276.8 | 272.1 | 281.7 | 304.1 | 318.1 |
| 2046 | 5 249.7 | 283.1 | 278.9 | 273.0 | 279.4 | 302.0 | 319.1 |
| 2047 | 5 257.5 | 283.9 | 280.8 | 274.4 | 277.8 | 299.4 | 319.5 |
| 2048 | 5 265.4 | 284.6 | 282.5 | 276.1 | 276.8 | 296.6 | 319.3 |
| 2049 | 5 273.2 | 285.0 | 284.1 | 278.1 | 276.5 | 293.7 | 318.5 |
| 2050 | 5 280.8 | 285.3 | 285.4 | 280.1 | 277.0 | 291.1 | 317.0 |
| 2051 | 5 288.2 | 285.4 | 286.5 | 282.1 | 277.9 | 288.9 | 314.9 |
| 2052 | 5 295.3 | 285.3 | 287.3 | 284.0 | 279.3 | 287.3 | 312.4 |
| 2053 | 5 302.0 | 285.0 | 287.9 | 285.7 | 281.0 | 286.4 | 309.7 |
| 2054 | 5 308.4 | 284.6 | 288.4 | 287.2 | 282.9 | 286.1 | 307.0 |
| 2055 | 5 314.3 | 284.0 | 288.6 | 288.5 | 284.9 | 286.5 | 304.4 |
| 2056 | 5 319.9 | 283.2 | 288.7 | 289.6 | 286.9 | 287.4 | 302.3 |
| 2057 | 5 325.1 | 282.3 | 288.6 | 290.4 | 288.8 | 288.8 | 300.8 |
| 2058 | 5 329.9 | 281.4 | 288.3 | 291.0 | 290.5 | 290.4 | 299.9 |
| 2059 | 5 334.5 | 280.4 | 287.9 | 291.4 | 292.0 | 292.3 | 299.7 |
| 2060 | 5 338.9 | 279.4 | 287.2 | 291.7 | 293.3 | 294.2 | 300.0 |

10 forts.

| Kvinnor | Därav efter ålder | | | | | | |
|---------|-------------------|----------|----------|----------|----------|----------|----------|
| | 30-34 år | 35-39 år | 40-44 år | 45-49 år | 50-54 år | 55-59 år | 60-64 år |
| 1960 | 233.9 | 264.6 | 265.4 | 264.7 | 260.6 | 234.9 | 205.2 |
| 1970 | 237.0 | 218.7 | 234.9 | 262.8 | 260.3 | 255.4 | 245.1 |
| 1980 | 322.0 | 301.2 | 234.4 | 215.8 | 229.8 | 253.3 | 245.8 |
| 1990 | 281.1 | 286.7 | 321.7 | 298.9 | 231.1 | 210.2 | 219.8 |
| 1991 | 280.7 | 286.9 | 312.4 | 315.4 | 236.8 | 210.2 | 217.0 |
| 1992 | 281.3 | 286.9 | 304.1 | 324.9 | 247.6 | 211.4 | 215.1 |
| 1993 | 286.5 | 286.4 | 297.1 | 328.9 | 262.0 | 216.7 | 210.6 |
| 1994 | 297.9 | 288.1 | 291.5 | 327.2 | 278.5 | 223.5 | 208.9 |
| 1995 | 306.6 | 286.6 | 289.1 | 321.1 | 296.6 | 228.7 | 206.2 |
| 1996 | 314.4 | 285.2 | 289.1 | 311.8 | 312.7 | 234.3 | 206.6 |
| 1997 | 319.9 | 285.4 | 289.0 | 303.7 | 322.2 | 244.7 | 207.5 |
| 1998 | 320.5 | 289.4 | 287.7 | 296.4 | 326.0 | 258.4 | 212.3 |
| 1999 | 312.8 | 298.7 | 287.8 | 290.2 | 323.9 | 274.1 | 218.1 |
| 2000 | 307.2 | 308.1 | 286.9 | 288.1 | 318.0 | 291.7 | 223.0 |
| 2001 | 303.6 | 317.2 | 286.4 | 288.6 | 309.2 | 307.8 | 228.5 |
| 2002 | 300.4 | 324.0 | 287.4 | 289.3 | 301.7 | 317.5 | 238.9 |
| 2003 | 299.4 | 325.3 | 292.1 | 288.4 | 294.8 | 321.6 | 252.3 |
| 2004 | 301.4 | 318.4 | 301.7 | 288.9 | 289.0 | 319.7 | 267.7 |
| 2005 | 300.0 | 312.9 | 311.2 | 288.1 | 286.9 | 313.9 | 284.9 |
| 2006 | 295.5 | 310.1 | 320.9 | 288.0 | 287.6 | 305.6 | 300.8 |
| 2007 | 290.6 | 308.0 | 328.1 | 289.6 | 288.5 | 298.3 | 310.5 |
| 2008 | 286.6 | 308.3 | 330.3 | 295.0 | 288.2 | 291.9 | 314.7 |
| 2009 | 283.9 | 312.3 | 325.1 | 305.4 | 289.4 | 286.4 | 313.3 |
| 2010 | 284.5 | 311.9 | 320.6 | 315.5 | 289.1 | 284.7 | 308.1 |
| Prognos | | | | | | | |
| 2011 | 286.0 | 307.5 | 317.8 | 324.9 | 289.0 | 285.5 | 299.9 |
| 2012 | 288.2 | 302.1 | 315.4 | 331.9 | 290.4 | 286.3 | 292.6 |
| 2013 | 290.8 | 297.2 | 314.7 | 333.6 | 295.3 | 285.8 | 286.2 |
| 2014 | 293.0 | 293.2 | 317.5 | 327.5 | 305.1 | 286.7 | 280.8 |
| 2015 | 295.6 | 293.1 | 316.6 | 322.8 | 314.8 | 286.3 | 279.1 |
| 2016 | 300.8 | 293.7 | 311.7 | 319.6 | 323.9 | 286.1 | 279.8 |
| 2017 | 306.7 | 295.0 | 305.9 | 316.9 | 330.6 | 287.3 | 280.6 |
| 2018 | 315.2 | 296.7 | 300.4 | 315.9 | 332.1 | 292.1 | 280.1 |
| 2019 | 323.8 | 297.9 | 295.9 | 318.3 | 325.9 | 301.7 | 281.0 |
| 2020 | 333.6 | 299.6 | 295.2 | 317.1 | 321.0 | 311.1 | 280.5 |
| 2021 | 341.0 | 304.2 | 295.4 | 312.0 | 317.8 | 320.0 | 280.4 |
| 2022 | 346.2 | 309.9 | 296.6 | 306.2 | 315.0 | 326.6 | 281.7 |
| 2023 | 346.6 | 318.2 | 298.1 | 300.7 | 314.0 | 328.1 | 286.3 |
| 2024 | 343.3 | 326.8 | 299.2 | 296.2 | 316.4 | 321.9 | 295.7 |
| 2025 | 332.8 | 336.5 | 300.9 | 295.4 | 315.2 | 317.1 | 305.0 |
| 2026 | 319.9 | 343.9 | 305.4 | 295.7 | 310.2 | 313.9 | 313.7 |
| 2027 | 305.9 | 349.1 | 310.9 | 296.7 | 304.4 | 311.2 | 320.2 |
| 2028 | 293.6 | 349.6 | 319.2 | 298.2 | 299.0 | 310.3 | 321.6 |
| 2029 | 283.5 | 346.5 | 327.8 | 299.2 | 294.5 | 312.6 | 315.6 |
| 2030 | 278.2 | 336.2 | 337.4 | 300.9 | 293.7 | 311.4 | 310.9 |
| 2031 | 276.5 | 323.7 | 344.8 | 305.3 | 293.9 | 306.4 | 307.8 |
| 2032 | 279.0 | 310.0 | 350.1 | 310.8 | 294.9 | 300.7 | 305.2 |
| 2033 | 283.4 | 298.0 | 350.6 | 319.1 | 296.3 | 295.4 | 304.2 |
| 2034 | 288.6 | 288.1 | 347.7 | 327.6 | 297.3 | 291.0 | 306.5 |
| 2035 | 293.2 | 282.9 | 337.6 | 337.3 | 298.9 | 290.2 | 305.3 |
| 2036 | 299.1 | 281.2 | 325.3 | 344.7 | 303.3 | 290.4 | 300.5 |
| 2037 | 303.3 | 283.7 | 311.9 | 349.9 | 308.8 | 291.3 | 294.9 |
| 2038 | 306.7 | 288.0 | 300.0 | 350.6 | 317.0 | 292.7 | 289.7 |
| 2039 | 310.5 | 293.1 | 290.3 | 347.7 | 325.5 | 293.6 | 285.4 |

10 forts.

| Kvinnor | Därav efter ålder | | | | | | |
|---------|-------------------|----------|----------|----------|----------|----------|----------|
| | 30-34 år | 35-39 år | 40-44 år | 45-49 år | 50-54 år | 55-59 år | 60-64 år |
| 2040 | 315.5 | 297.7 | 285.2 | 337.8 | 335.1 | 295.3 | 284.6 |
| 2041 | 318.5 | 303.5 | 283.6 | 325.6 | 342.5 | 299.6 | 284.8 |
| 2042 | 320.8 | 307.6 | 286.0 | 312.4 | 347.8 | 305.1 | 285.7 |
| 2043 | 322.3 | 311.0 | 290.3 | 300.7 | 348.5 | 313.2 | 287.1 |
| 2044 | 322.6 | 314.8 | 295.3 | 291.1 | 345.7 | 321.6 | 287.9 |
| 2045 | 321.5 | 319.7 | 299.8 | 286.1 | 335.9 | 331.2 | 289.6 |
| 2046 | 321.2 | 322.7 | 305.6 | 284.5 | 324.0 | 338.5 | 293.8 |
| 2047 | 321.5 | 325.0 | 309.7 | 286.9 | 310.9 | 343.8 | 299.2 |
| 2048 | 322.4 | 326.6 | 313.1 | 291.1 | 299.3 | 344.5 | 307.3 |
| 2049 | 323.7 | 326.9 | 316.9 | 296.1 | 289.9 | 341.8 | 315.6 |
| 2050 | 325.0 | 325.9 | 321.8 | 300.6 | 285.0 | 332.2 | 325.0 |
| 2051 | 325.9 | 325.6 | 324.8 | 306.3 | 283.4 | 320.5 | 332.3 |
| 2052 | 326.3 | 326.0 | 327.1 | 310.4 | 285.8 | 307.6 | 337.5 |
| 2053 | 326.2 | 326.9 | 328.7 | 313.8 | 290.0 | 296.3 | 338.3 |
| 2054 | 325.4 | 328.1 | 329.1 | 317.6 | 294.9 | 287.0 | 335.7 |
| 2055 | 323.9 | 329.4 | 328.1 | 322.5 | 299.4 | 282.1 | 326.4 |
| 2056 | 322.0 | 330.3 | 327.8 | 325.5 | 305.1 | 280.6 | 314.9 |
| 2057 | 319.6 | 330.7 | 328.2 | 327.9 | 309.2 | 283.0 | 302.4 |
| 2058 | 316.9 | 330.6 | 329.1 | 329.4 | 312.6 | 287.2 | 291.2 |
| 2059 | 314.3 | 329.8 | 330.3 | 329.9 | 316.3 | 292.1 | 282.1 |
| 2060 | 311.8 | 328.4 | 331.6 | 328.9 | 321.2 | 296.5 | 277.5 |

10 forts.

| Kvinnor | Därav efter ålder | | | | | | | |
|---------|-------------------|----------|----------|----------|----------|----------|----------|---------|
| | 65-69 år | 70-74 år | 75-79 år | 80-84 år | 85-89 år | 90-94 år | 95-99 år | 100+ år |
| 1960 | 172.8 | 136.9 | 93.3 | 52.9 | 20.5 | 5.0 | 0.9 | 0.0 |
| 1970 | 211.9 | 170.1 | 122.4 | 72.3 | 31.0 | 8.6 | 1.3 | 0.1 |
| 1980 | 233.2 | 209.9 | 159.9 | 101.0 | 48.8 | 15.3 | 2.8 | 0.2 |
| 1990 | 234.7 | 216.0 | 185.0 | 137.2 | 73.1 | 25.2 | 4.9 | 0.5 |
| 1991 | 227.2 | 221.6 | 184.5 | 139.3 | 76.0 | 26.4 | 5.1 | 0.5 |
| 1992 | 221.8 | 223.5 | 183.7 | 142.0 | 78.5 | 28.0 | 5.4 | 0.5 |
| 1993 | 218.2 | 225.1 | 182.5 | 142.9 | 81.2 | 29.0 | 5.5 | 0.6 |
| 1994 | 214.1 | 226.4 | 181.6 | 144.2 | 84.3 | 30.8 | 5.9 | 0.6 |
| 1995 | 211.7 | 218.7 | 189.9 | 144.5 | 86.7 | 32.2 | 6.4 | 0.7 |
| 1996 | 209.2 | 211.9 | 195.4 | 144.8 | 88.3 | 33.7 | 6.7 | 0.7 |
| 1997 | 207.4 | 207.1 | 197.3 | 144.8 | 90.8 | 35.1 | 7.1 | 0.7 |
| 1998 | 202.7 | 204.0 | 198.8 | 144.5 | 92.3 | 36.7 | 7.7 | 0.8 |
| 1999 | 200.5 | 199.8 | 199.7 | 143.9 | 93.0 | 38.1 | 8.1 | 0.8 |
| 2000 | 197.7 | 197.6 | 193.0 | 151.0 | 93.5 | 39.2 | 8.4 | 0.8 |
| 2001 | 197.8 | 195.1 | 187.3 | 156.1 | 93.7 | 39.9 | 9.0 | 0.9 |
| 2002 | 199.0 | 193.4 | 183.6 | 157.5 | 93.7 | 40.7 | 9.2 | 1.0 |
| 2003 | 204.0 | 189.2 | 181.4 | 159.0 | 94.0 | 41.6 | 9.5 | 1.0 |
| 2004 | 209.9 | 187.3 | 178.1 | 160.3 | 94.5 | 42.5 | 10.0 | 1.1 |
| 2005 | 214.8 | 184.8 | 176.3 | 155.8 | 100.6 | 43.0 | 10.4 | 1.1 |
| 2006 | 220.1 | 185.4 | 174.5 | 152.0 | 104.8 | 43.6 | 10.7 | 1.2 |
| 2007 | 230.0 | 187.0 | 173.1 | 149.6 | 105.9 | 44.0 | 11.1 | 1.2 |
| 2008 | 243.1 | 192.0 | 170.0 | 148.2 | 107.2 | 44.1 | 11.3 | 1.3 |
| 2009 | 258.4 | 197.9 | 168.6 | 146.2 | 108.2 | 44.9 | 11.6 | 1.4 |
| 2010 | 275.1 | 202.8 | 166.7 | 145.2 | 105.9 | 48.4 | 11.9 | 1.4 |
| Prognos | | | | | | | | |
| 2011 | 290.7 | 207.8 | 167.6 | 144.0 | 103.9 | 50.8 | 12.1 | 1.5 |
| 2012 | 300.1 | 217.4 | 169.3 | 143.4 | 102.9 | 51.5 | 12.4 | 1.7 |
| 2013 | 304.1 | 230.0 | 174.1 | 141.0 | 102.3 | 52.2 | 12.5 | 1.8 |
| 2014 | 302.6 | 244.6 | 179.6 | 140.0 | 101.2 | 52.7 | 12.8 | 1.8 |
| 2015 | 297.5 | 260.6 | 184.3 | 138.8 | 100.9 | 51.9 | 14.0 | 1.9 |
| 2016 | 289.6 | 275.3 | 189.0 | 139.9 | 100.5 | 51.3 | 14.8 | 1.9 |
| 2017 | 282.7 | 284.2 | 198.1 | 141.8 | 100.4 | 50.9 | 15.0 | 2.0 |
| 2018 | 276.6 | 288.1 | 209.9 | 146.2 | 99.0 | 51.0 | 15.1 | 2.0 |
| 2019 | 271.4 | 286.7 | 223.5 | 151.2 | 98.7 | 50.6 | 15.3 | 2.1 |
| 2020 | 269.9 | 282.0 | 238.3 | 155.4 | 98.3 | 50.8 | 15.2 | 2.3 |
| 2021 | 270.7 | 274.6 | 251.9 | 159.7 | 99.6 | 50.8 | 15.1 | 2.4 |
| 2022 | 271.5 | 268.3 | 260.2 | 167.8 | 101.5 | 51.0 | 15.0 | 2.4 |
| 2023 | 271.0 | 262.6 | 263.9 | 178.4 | 105.0 | 50.4 | 15.1 | 2.5 |
| 2024 | 271.9 | 257.8 | 262.7 | 190.5 | 109.0 | 50.5 | 15.1 | 2.5 |
| 2025 | 271.6 | 256.5 | 258.5 | 203.3 | 112.2 | 50.5 | 15.2 | 2.5 |
| 2026 | 271.5 | 257.3 | 251.9 | 215.0 | 115.7 | 51.6 | 15.3 | 2.5 |
| 2027 | 272.8 | 258.2 | 246.3 | 222.1 | 122.1 | 52.8 | 15.4 | 2.5 |
| 2028 | 277.3 | 257.8 | 241.3 | 225.4 | 130.4 | 55.0 | 15.2 | 2.5 |
| 2029 | 286.5 | 258.8 | 237.1 | 224.6 | 139.9 | 57.3 | 15.3 | 2.5 |
| 2030 | 295.5 | 258.5 | 236.1 | 221.2 | 149.5 | 59.0 | 15.4 | 2.6 |
| 2031 | 304.0 | 258.5 | 237.0 | 215.7 | 158.1 | 61.0 | 15.8 | 2.6 |
| 2032 | 310.3 | 259.8 | 237.9 | 211.2 | 163.3 | 64.9 | 16.3 | 2.6 |
| 2033 | 311.6 | 264.2 | 237.8 | 207.3 | 165.9 | 69.9 | 17.1 | 2.6 |
| 2034 | 305.8 | 273.1 | 238.7 | 204.0 | 165.5 | 75.3 | 17.9 | 2.6 |
| 2035 | 301.3 | 281.9 | 238.6 | 203.5 | 163.1 | 80.6 | 18.4 | 2.6 |
| 2036 | 298.4 | 290.0 | 238.8 | 204.5 | 159.3 | 85.1 | 19.1 | 2.7 |
| 2037 | 295.9 | 296.0 | 240.1 | 205.6 | 156.3 | 87.8 | 20.5 | 2.8 |
| 2038 | 295.0 | 297.3 | 244.4 | 205.7 | 154.0 | 89.2 | 22.3 | 2.9 |
| 2039 | 297.3 | 291.8 | 252.8 | 206.7 | 151.9 | 89.0 | 24.2 | 3.1 |

10 forts

| | Därav efter ålder | | | | | | | |
|------|-------------------|----------|----------|----------|----------|----------|----------|----------|
| | Kvinnor | 65-69 år | 70-74 år | 75-79 år | 80-84 år | 85-89 år | 90-94 år | 95-99 år |
| 2040 | 296.1 | 287.6 | 261.1 | 206.7 | 151.8 | 87.7 | 25.9 | 3.2 |
| 2041 | 291.4 | 284.8 | 268.7 | 207.0 | 152.9 | 85.7 | 27.2 | 3.3 |
| 2042 | 286.1 | 282.5 | 274.3 | 208.4 | 153.9 | 84.3 | 27.9 | 3.5 |
| 2043 | 281.0 | 281.7 | 275.5 | 212.4 | 154.2 | 83.4 | 28.3 | 3.9 |
| 2044 | 276.9 | 283.9 | 270.4 | 220.0 | 155.1 | 82.5 | 28.2 | 4.2 |
| 2045 | 276.1 | 282.9 | 266.6 | 227.4 | 155.3 | 82.8 | 27.8 | 4.5 |
| 2046 | 276.3 | 278.4 | 264.1 | 234.2 | 155.8 | 83.5 | 27.1 | 4.7 |
| 2047 | 277.1 | 273.2 | 262.1 | 239.1 | 157.2 | 84.3 | 26.8 | 4.8 |
| 2048 | 278.5 | 268.4 | 261.5 | 240.1 | 160.5 | 84.6 | 26.6 | 4.9 |
| 2049 | 279.3 | 264.5 | 263.6 | 235.7 | 166.8 | 85.1 | 26.4 | 4.9 |
| 2050 | 280.9 | 263.8 | 262.7 | 232.5 | 172.8 | 85.3 | 26.6 | 4.8 |
| 2051 | 285.1 | 264.0 | 258.5 | 230.6 | 178.0 | 85.8 | 26.9 | 4.7 |
| 2052 | 290.4 | 264.9 | 253.8 | 229.1 | 181.7 | 86.9 | 27.3 | 4.7 |
| 2053 | 298.3 | 266.1 | 249.3 | 228.8 | 182.3 | 89.1 | 27.4 | 4.7 |
| 2054 | 306.5 | 266.9 | 245.8 | 230.8 | 179.0 | 93.1 | 27.6 | 4.7 |
| 2055 | 315.7 | 268.6 | 245.3 | 230.0 | 176.8 | 96.6 | 27.7 | 4.7 |
| 2056 | 322.9 | 272.7 | 245.6 | 226.4 | 175.7 | 99.5 | 27.9 | 4.8 |
| 2057 | 328.1 | 277.8 | 246.4 | 222.4 | 175.1 | 101.5 | 28.4 | 4.8 |
| 2058 | 328.9 | 285.5 | 247.6 | 218.5 | 175.1 | 101.6 | 29.3 | 4.9 |
| 2059 | 326.4 | 293.5 | 248.4 | 215.7 | 176.7 | 99.7 | 30.8 | 4.9 |
| 2060 | 317.4 | 302.5 | 250.1 | 215.5 | 176.2 | 98.6 | 32.0 | 4.9 |

11. Folkmängd efter ålder 1960–2010, samt prognos 2011–2060.**Män. Tusental**

11. Population by age, 1960–2010 and projection 2011–2060. Men

Thousands

| Män | Därav efter ålder | | | | | | |
|------|-------------------|--------|--------|----------|----------|----------|----------|
| | Totalt | 0–4 år | 5–9 år | 10–14 år | 15–19 år | 20–24 år | 25–29 år |
| 1960 | 3 740.1 | 267.4 | 274.2 | 312.5 | 303.2 | 235.8 | 219.9 |
| 1970 | 4 035.8 | 296.1 | 295.1 | 272.6 | 282.0 | 336.6 | 329.3 |
| 1980 | 4 119.8 | 247.9 | 283.8 | 295.9 | 296.5 | 282.9 | 296.3 |
| 1990 | 4 244.0 | 290.3 | 250.5 | 253.4 | 288.4 | 307.8 | 316.9 |
| 1991 | 4 270.6 | 301.1 | 256.0 | 252.3 | 281.6 | 302.2 | 326.9 |
| 1992 | 4 294.6 | 310.2 | 262.0 | 252.0 | 274.7 | 296.7 | 333.7 |
| 1993 | 4 321.0 | 312.3 | 273.2 | 253.8 | 267.6 | 295.3 | 333.5 |
| 1994 | 4 356.3 | 310.5 | 286.4 | 256.2 | 262.5 | 297.9 | 326.4 |
| 1995 | 4 366.1 | 298.7 | 298.1 | 257.9 | 259.7 | 295.6 | 317.3 |
| 1996 | 4 369.7 | 282.4 | 307.7 | 262.6 | 257.8 | 288.3 | 310.8 |
| 1997 | 4 371.9 | 265.4 | 315.4 | 268.4 | 257.5 | 280.3 | 304.5 |
| 1998 | 4 375.6 | 251.8 | 315.6 | 278.6 | 258.4 | 272.0 | 301.8 |
| 1999 | 4 380.1 | 240.4 | 311.7 | 289.2 | 259.1 | 265.1 | 302.6 |
| 2000 | 4 392.8 | 234.9 | 300.4 | 301.3 | 261.4 | 263.2 | 301.3 |
| 2001 | 4 408.4 | 234.2 | 285.3 | 311.7 | 267.2 | 262.4 | 295.5 |
| 2002 | 4 427.1 | 237.6 | 269.6 | 320.0 | 273.5 | 263.2 | 289.5 |
| 2003 | 4 446.7 | 242.8 | 257.1 | 320.5 | 284.4 | 265.1 | 283.0 |
| 2004 | 4 466.3 | 249.3 | 246.2 | 316.9 | 295.2 | 266.6 | 277.7 |
| 2005 | 4 486.6 | 254.5 | 240.5 | 305.5 | 307.1 | 269.5 | 277.0 |
| 2006 | 4 523.5 | 262.9 | 240.5 | 291.3 | 318.2 | 277.5 | 279.3 |
| 2007 | 4 563.9 | 269.6 | 244.5 | 276.5 | 327.7 | 285.4 | 283.5 |
| 2008 | 4 603.7 | 276.0 | 250.7 | 265.0 | 329.7 | 296.8 | 288.3 |
| 2009 | 4 649.0 | 281.8 | 258.6 | 255.2 | 328.0 | 309.5 | 293.3 |
| 2010 | 4 690.2 | 288.9 | 264.4 | 250.3 | 318.2 | 323.0 | 299.2 |
| | Prognos | | | | | | |
| 2011 | 4 730.5 | 293.4 | 272.3 | 250.0 | 303.9 | 333.9 | 307.4 |
| 2012 | 4 766.6 | 296.6 | 278.6 | 253.4 | 288.7 | 342.3 | 314.1 |
| 2013 | 4 801.9 | 298.6 | 283.9 | 258.9 | 276.2 | 343.8 | 324.5 |
| 2014 | 4 835.8 | 299.3 | 289.0 | 266.0 | 265.6 | 341.3 | 334.8 |
| 2015 | 4 867.8 | 298.5 | 295.4 | 271.4 | 260.3 | 330.8 | 346.1 |
| 2016 | 4 897.7 | 298.2 | 299.2 | 278.6 | 259.1 | 316.0 | 355.6 |
| 2017 | 4 925.8 | 298.6 | 301.8 | 284.2 | 261.7 | 300.3 | 363.0 |
| 2018 | 4 953.4 | 299.7 | 303.2 | 288.8 | 266.2 | 287.4 | 363.5 |
| 2019 | 4 980.5 | 301.2 | 303.4 | 293.2 | 272.5 | 276.3 | 360.2 |
| 2020 | 5 007.2 | 302.8 | 302.2 | 299.0 | 277.3 | 270.5 | 349.4 |
| 2021 | 5 033.5 | 303.9 | 301.7 | 302.5 | 284.0 | 269.1 | 334.8 |
| 2022 | 5 058.8 | 304.3 | 302.1 | 305.0 | 289.5 | 271.5 | 319.5 |
| 2023 | 5 083.2 | 304.1 | 303.1 | 306.4 | 294.0 | 276.0 | 307.0 |
| 2024 | 5 106.2 | 303.0 | 304.5 | 306.6 | 298.4 | 282.2 | 296.1 |
| 2025 | 5 127.7 | 301.2 | 306.1 | 305.5 | 304.2 | 287.0 | 290.6 |
| 2026 | 5 147.6 | 298.7 | 307.2 | 305.0 | 307.7 | 293.6 | 289.3 |
| 2027 | 5 165.8 | 295.7 | 307.6 | 305.3 | 310.3 | 298.9 | 291.6 |
| 2028 | 5 182.5 | 292.4 | 307.4 | 306.3 | 311.7 | 303.4 | 296.0 |
| 2029 | 5 197.7 | 289.1 | 306.4 | 307.7 | 311.9 | 307.7 | 302.0 |
| 2030 | 5 211.6 | 286.0 | 304.6 | 309.3 | 310.8 | 313.5 | 306.7 |
| 2031 | 5 224.5 | 283.5 | 302.1 | 310.3 | 310.3 | 317.0 | 313.1 |
| 2032 | 5 236.5 | 281.6 | 299.2 | 310.8 | 310.7 | 319.5 | 318.3 |
| 2033 | 5 248.0 | 280.6 | 296.0 | 310.6 | 311.7 | 320.9 | 322.6 |
| 2034 | 5 259.0 | 280.3 | 292.7 | 309.6 | 313.1 | 321.2 | 326.9 |
| 2035 | 5 269.9 | 280.7 | 289.7 | 307.8 | 314.7 | 320.1 | 332.6 |
| 2036 | 5 280.7 | 281.7 | 287.3 | 305.4 | 315.7 | 319.7 | 336.0 |
| 2037 | 5 291.7 | 283.3 | 285.5 | 302.5 | 316.2 | 320.1 | 338.6 |
| 2038 | 5 302.7 | 285.2 | 284.4 | 299.4 | 316.0 | 321.1 | 340.0 |
| 2039 | 5 314.0 | 287.3 | 284.1 | 296.2 | 315.0 | 322.5 | 340.3 |

11 forts

| Män | Totalt | Därav efter ålder | | | | | |
|------|---------|-------------------|--------|----------|----------|----------|----------|
| | | 0-4 år | 5-9 år | 10-14 år | 15-19 år | 20-24 år | 25-29 år |
| 2040 | 5 325.6 | 289.5 | 284.5 | 293.2 | 313.3 | 324.1 | 339.3 |
| 2041 | 5 337.4 | 291.7 | 285.5 | 290.8 | 310.9 | 325.1 | 339.0 |
| 2042 | 5 349.4 | 293.8 | 287.0 | 289.0 | 308.1 | 325.6 | 339.4 |
| 2043 | 5 361.6 | 295.7 | 288.9 | 288.0 | 305.0 | 325.4 | 340.4 |
| 2044 | 5 373.8 | 297.4 | 291.0 | 287.7 | 301.8 | 324.4 | 341.8 |
| 2045 | 5 386.2 | 298.8 | 293.1 | 288.1 | 298.9 | 322.8 | 343.3 |
| 2046 | 5 398.4 | 299.9 | 295.3 | 289.1 | 296.5 | 320.5 | 344.3 |
| 2047 | 5 410.6 | 300.8 | 297.3 | 290.6 | 294.7 | 317.7 | 344.7 |
| 2048 | 5 422.5 | 301.5 | 299.2 | 292.4 | 293.7 | 314.6 | 344.6 |
| 2049 | 5 434.2 | 302.0 | 300.8 | 294.5 | 293.4 | 311.6 | 343.7 |
| 2050 | 5 445.6 | 302.3 | 302.2 | 296.6 | 293.9 | 308.7 | 342.0 |
| 2051 | 5 456.6 | 302.4 | 303.3 | 298.7 | 294.9 | 306.4 | 339.8 |
| 2052 | 5 467.3 | 302.3 | 304.2 | 300.8 | 296.4 | 304.7 | 337.1 |
| 2053 | 5 477.5 | 302.0 | 304.9 | 302.6 | 298.2 | 303.7 | 334.2 |
| 2054 | 5 487.3 | 301.5 | 305.3 | 304.2 | 300.2 | 303.4 | 331.2 |
| 2055 | 5 496.7 | 300.9 | 305.6 | 305.5 | 302.3 | 303.9 | 328.5 |
| 2056 | 5 505.6 | 300.1 | 305.7 | 306.6 | 304.4 | 304.8 | 326.2 |
| 2057 | 5 514.3 | 299.1 | 305.6 | 307.5 | 306.4 | 306.3 | 324.5 |
| 2058 | 5 522.7 | 298.1 | 305.3 | 308.2 | 308.3 | 308.1 | 323.6 |
| 2059 | 5 530.9 | 297.1 | 304.8 | 308.6 | 309.8 | 310.0 | 323.3 |
| 2060 | 5 538.9 | 296.0 | 304.1 | 308.8 | 311.2 | 312.1 | 323.7 |

11 forts

| Män | Därav efter ålder | | | | | | |
|---------|-------------------|----------|----------|----------|----------|----------|----------|
| | 30-34 år | 35-39 år | 40-44 år | 45-49 år | 50-54 år | 55-59 år | 60-64 år |
| 1960 | 236.3 | 268.8 | 270.5 | 268.8 | 260.9 | 225.7 | 190.3 |
| 1970 | 253.1 | 226.1 | 237.0 | 264.5 | 261.1 | 252.5 | 234.2 |
| 1980 | 337.9 | 321.1 | 244.8 | 217.9 | 225.5 | 245.4 | 232.9 |
| 1990 | 295.8 | 298.6 | 333.2 | 314.1 | 236.1 | 205.2 | 204.0 |
| 1991 | 295.1 | 299.8 | 322.9 | 330.6 | 243.3 | 206.2 | 201.6 |
| 1992 | 296.8 | 299.4 | 314.3 | 338.7 | 256.1 | 208.8 | 200.0 |
| 1993 | 302.8 | 299.0 | 307.7 | 341.0 | 271.7 | 215.1 | 196.9 |
| 1994 | 313.9 | 301.5 | 302.4 | 337.1 | 289.8 | 223.2 | 195.9 |
| 1995 | 324.1 | 299.8 | 298.9 | 330.0 | 308.3 | 229.5 | 195.5 |
| 1996 | 332.6 | 297.9 | 299.7 | 319.8 | 324.2 | 236.6 | 196.7 |
| 1997 | 338.4 | 299.1 | 299.0 | 311.4 | 332.3 | 248.8 | 199.4 |
| 1998 | 337.1 | 303.8 | 297.9 | 304.5 | 334.6 | 263.9 | 205.4 |
| 1999 | 328.6 | 312.9 | 298.5 | 298.2 | 330.5 | 281.2 | 213.2 |
| 2000 | 320.6 | 324.0 | 297.7 | 295.4 | 323.9 | 299.5 | 219.4 |
| 2001 | 315.6 | 333.9 | 296.8 | 297.0 | 314.5 | 315.6 | 226.5 |
| 2002 | 311.2 | 340.9 | 299.0 | 297.2 | 306.7 | 324.0 | 238.9 |
| 2003 | 309.7 | 340.6 | 304.5 | 296.5 | 300.4 | 326.8 | 253.7 |
| 2004 | 311.2 | 332.7 | 314.0 | 297.6 | 294.6 | 323.0 | 270.7 |
| 2005 | 310.3 | 325.1 | 325.0 | 296.8 | 291.9 | 316.5 | 288.4 |
| 2006 | 306.5 | 321.3 | 335.4 | 296.4 | 293.7 | 307.3 | 304.1 |
| 2007 | 302.6 | 318.5 | 343.6 | 299.1 | 294.3 | 299.9 | 312.2 |
| 2008 | 298.6 | 318.4 | 344.0 | 305.2 | 293.9 | 294.1 | 315.1 |
| 2009 | 296.1 | 322.2 | 337.9 | 315.8 | 295.7 | 289.0 | 312.1 |
| 2010 | 297.4 | 322.0 | 331.6 | 327.0 | 295.6 | 286.7 | 306.1 |
| Prognos | | | | | | | |
| 2011 | 299.7 | 318.4 | 327.6 | 337.2 | 295.2 | 288.7 | 297.4 |
| 2012 | 303.5 | 313.8 | 324.4 | 344.7 | 297.4 | 289.3 | 290.5 |
| 2013 | 308.1 | 309.4 | 323.9 | 345.0 | 303.4 | 288.9 | 285.2 |
| 2014 | 311.8 | 306.1 | 326.9 | 338.6 | 313.2 | 290.4 | 280.3 |
| 2015 | 315.9 | 306.7 | 326.5 | 332.4 | 324.2 | 290.2 | 278.3 |
| 2016 | 322.4 | 307.8 | 322.1 | 328.1 | 333.9 | 289.7 | 280.3 |
| 2017 | 328.0 | 310.5 | 316.9 | 324.5 | 341.1 | 291.8 | 280.9 |
| 2018 | 337.3 | 313.9 | 311.8 | 323.6 | 341.2 | 297.6 | 280.6 |
| 2019 | 346.5 | 316.6 | 307.8 | 326.2 | 334.8 | 307.1 | 282.1 |
| 2020 | 357.0 | 320.0 | 307.8 | 325.5 | 328.7 | 317.8 | 282.0 |
| 2021 | 365.9 | 325.9 | 308.5 | 320.9 | 324.5 | 327.2 | 281.6 |
| 2022 | 373.1 | 331.4 | 310.8 | 315.6 | 320.9 | 334.4 | 283.8 |
| 2023 | 373.6 | 340.5 | 314.0 | 310.5 | 320.1 | 334.5 | 289.5 |
| 2024 | 370.4 | 349.6 | 316.4 | 306.4 | 322.5 | 328.4 | 298.7 |
| 2025 | 360.0 | 359.9 | 319.6 | 306.2 | 321.7 | 322.4 | 309.1 |
| 2026 | 345.9 | 368.8 | 325.3 | 306.8 | 317.1 | 318.4 | 318.4 |
| 2027 | 331.0 | 375.9 | 330.7 | 308.9 | 311.9 | 315.0 | 325.4 |
| 2028 | 318.9 | 376.5 | 339.7 | 311.8 | 306.7 | 314.2 | 325.6 |
| 2029 | 308.5 | 373.4 | 348.8 | 314.0 | 302.6 | 316.6 | 319.8 |
| 2030 | 303.1 | 363.3 | 359.1 | 317.1 | 302.4 | 315.8 | 314.1 |
| 2031 | 301.8 | 349.5 | 367.9 | 322.6 | 302.8 | 311.2 | 310.3 |
| 2032 | 304.2 | 335.1 | 375.0 | 328.0 | 304.7 | 306.0 | 307.1 |
| 2033 | 308.4 | 323.2 | 375.6 | 336.9 | 307.5 | 300.9 | 306.4 |
| 2034 | 314.3 | 313.0 | 372.7 | 346.0 | 309.6 | 296.9 | 308.8 |
| 2035 | 318.8 | 307.8 | 362.8 | 356.2 | 312.5 | 296.6 | 308.0 |
| 2036 | 325.1 | 306.6 | 349.3 | 365.0 | 318.0 | 297.0 | 303.6 |
| 2037 | 330.1 | 308.9 | 335.1 | 372.0 | 323.3 | 298.8 | 298.6 |
| 2038 | 334.4 | 313.1 | 323.5 | 372.8 | 332.2 | 301.4 | 293.6 |
| 2039 | 338.6 | 318.9 | 313.5 | 369.9 | 341.2 | 303.4 | 289.7 |

11 forts

| Män | Därav efter ålder | | | | | | |
|------|-------------------|----------|----------|----------|----------|----------|----------|
| | 30-34 år | 35-39 år | 40-44 år | 45-49 år | 50-54 år | 55-59 år | 60-64 år |
| 2040 | 344.1 | 323.3 | 308.4 | 360.2 | 351.3 | 306.3 | 289.4 |
| 2041 | 347.6 | 329.5 | 307.3 | 347.0 | 360.1 | 311.6 | 289.8 |
| 2042 | 350.1 | 334.5 | 309.6 | 333.1 | 367.1 | 316.9 | 291.5 |
| 2043 | 351.6 | 338.6 | 313.8 | 321.7 | 367.8 | 325.7 | 294.0 |
| 2044 | 352.0 | 342.8 | 319.4 | 311.9 | 365.1 | 334.6 | 295.9 |
| 2045 | 351.1 | 348.3 | 323.9 | 306.9 | 355.6 | 344.6 | 298.8 |
| 2046 | 350.8 | 351.8 | 329.9 | 305.8 | 342.6 | 353.3 | 304.0 |
| 2047 | 351.2 | 354.4 | 334.9 | 308.1 | 329.0 | 360.2 | 309.2 |
| 2048 | 352.2 | 355.9 | 339.0 | 312.3 | 317.8 | 361.0 | 317.8 |
| 2049 | 353.5 | 356.3 | 343.2 | 317.9 | 308.2 | 358.4 | 326.6 |
| 2050 | 355.0 | 355.5 | 348.7 | 322.3 | 303.3 | 349.1 | 336.5 |
| 2051 | 356.0 | 355.2 | 352.1 | 328.3 | 302.3 | 336.5 | 345.1 |
| 2052 | 356.4 | 355.6 | 354.7 | 333.2 | 304.7 | 323.1 | 351.9 |
| 2053 | 356.2 | 356.6 | 356.2 | 337.3 | 308.8 | 312.2 | 352.8 |
| 2054 | 355.4 | 358.0 | 356.7 | 341.4 | 314.3 | 302.9 | 350.2 |
| 2055 | 353.8 | 359.4 | 355.9 | 346.9 | 318.7 | 298.1 | 341.3 |
| 2056 | 351.7 | 360.4 | 355.7 | 350.3 | 324.6 | 297.2 | 329.0 |
| 2057 | 349.1 | 360.8 | 356.1 | 353.0 | 329.5 | 299.5 | 316.0 |
| 2058 | 346.2 | 360.6 | 357.1 | 354.5 | 333.5 | 303.6 | 305.5 |
| 2059 | 343.3 | 359.8 | 358.4 | 355.0 | 337.7 | 309.1 | 296.4 |
| 2060 | 340.7 | 358.3 | 359.8 | 354.3 | 343.1 | 313.4 | 291.8 |

11 forts

| Män | Därav efter ålder | | | | | | | |
|---------|-------------------|----------|----------|----------|----------|----------|----------|---------|
| | 65-69 år | 70-74 år | 75-79 år | 80-84 år | 85-89 år | 90-94 år | 95-99 år | 100+ år |
| 1960 | 151.7 | 114.9 | 77.1 | 42.5 | 15.7 | 3.3 | 0.4 | 0.0 |
| 1970 | 187.5 | 139.8 | 91.3 | 50.4 | 20.5 | 5.3 | 0.7 | 0.0 |
| 1980 | 209.6 | 172.6 | 113.6 | 62.0 | 25.1 | 6.8 | 1.1 | 0.1 |
| 1990 | 208.5 | 178.2 | 134.2 | 83.3 | 34.4 | 9.5 | 1.4 | 0.1 |
| 1991 | 201.8 | 182.9 | 134.1 | 85.0 | 35.8 | 9.8 | 1.5 | 0.1 |
| 1992 | 197.3 | 184.2 | 133.9 | 86.7 | 37.2 | 10.2 | 1.6 | 0.1 |
| 1993 | 193.4 | 186.2 | 132.9 | 88.1 | 38.4 | 10.5 | 1.6 | 0.1 |
| 1994 | 189.9 | 186.9 | 133.1 | 89.0 | 40.5 | 11.1 | 1.6 | 0.1 |
| 1995 | 187.5 | 180.7 | 140.1 | 88.8 | 42.1 | 11.5 | 1.7 | 0.1 |
| 1996 | 185.6 | 175.7 | 144.7 | 89.3 | 43.2 | 12.1 | 1.8 | 0.1 |
| 1997 | 184.5 | 172.2 | 146.4 | 89.9 | 44.4 | 12.7 | 1.9 | 0.1 |
| 1998 | 181.7 | 169.1 | 148.6 | 90.1 | 45.3 | 13.2 | 2.0 | 0.1 |
| 1999 | 180.7 | 166.2 | 149.2 | 90.6 | 46.0 | 13.8 | 2.1 | 0.1 |
| 2000 | 180.6 | 164.5 | 145.0 | 96.6 | 46.3 | 14.4 | 2.1 | 0.2 |
| 2001 | 182.4 | 163.4 | 141.8 | 100.4 | 47.0 | 14.9 | 2.2 | 0.2 |
| 2002 | 185.5 | 163.2 | 139.7 | 102.2 | 47.6 | 15.2 | 2.3 | 0.2 |
| 2003 | 191.7 | 161.2 | 137.9 | 104.2 | 48.3 | 15.8 | 2.4 | 0.2 |
| 2004 | 199.3 | 160.9 | 136.4 | 105.4 | 49.3 | 16.4 | 2.6 | 0.2 |
| 2005 | 205.5 | 161.2 | 135.6 | 103.4 | 53.3 | 16.5 | 2.8 | 0.2 |
| 2006 | 212.5 | 163.4 | 135.3 | 101.8 | 56.1 | 17.0 | 2.9 | 0.2 |
| 2007 | 224.5 | 166.9 | 136.0 | 101.0 | 57.5 | 17.4 | 3.0 | 0.2 |
| 2008 | 238.7 | 173.1 | 135.1 | 100.4 | 59.3 | 17.9 | 3.2 | 0.2 |
| 2009 | 255.3 | 180.7 | 135.4 | 100.0 | 60.0 | 18.6 | 3.3 | 0.3 |
| 2010 | 272.6 | 186.8 | 136.3 | 100.4 | 59.6 | 20.5 | 3.3 | 0.2 |
| Prognos | | | | | | | | |
| 2011 | 287.6 | 193.6 | 138.9 | 100.6 | 59.2 | 21.7 | 3.4 | 0.3 |
| 2012 | 295.4 | 204.9 | 142.2 | 101.6 | 58.9 | 22.2 | 3.6 | 0.3 |
| 2013 | 298.4 | 218.3 | 147.9 | 101.3 | 59.1 | 22.9 | 3.7 | 0.3 |
| 2014 | 295.6 | 233.7 | 154.8 | 102.0 | 59.1 | 23.1 | 3.9 | 0.3 |
| 2015 | 290.2 | 249.7 | 160.4 | 103.3 | 59.8 | 23.1 | 4.3 | 0.3 |
| 2016 | 282.2 | 263.8 | 166.6 | 105.8 | 60.2 | 23.1 | 4.6 | 0.3 |
| 2017 | 276.0 | 271.2 | 177.0 | 108.9 | 61.2 | 23.1 | 4.6 | 0.4 |
| 2018 | 271.2 | 274.3 | 189.2 | 113.9 | 61.4 | 23.4 | 4.8 | 0.4 |
| 2019 | 266.8 | 272.1 | 203.2 | 119.7 | 62.1 | 23.5 | 4.8 | 0.4 |
| 2020 | 265.2 | 267.5 | 217.6 | 124.5 | 63.4 | 24.0 | 4.8 | 0.4 |
| 2021 | 267.2 | 260.5 | 230.3 | 129.8 | 65.4 | 24.3 | 4.9 | 0.5 |
| 2022 | 268.0 | 255.2 | 237.2 | 138.6 | 67.9 | 24.8 | 4.9 | 0.5 |
| 2023 | 267.9 | 251.2 | 240.3 | 149.0 | 71.4 | 25.0 | 5.0 | 0.5 |
| 2024 | 269.6 | 247.4 | 238.8 | 160.8 | 75.4 | 25.4 | 5.0 | 0.5 |
| 2025 | 269.5 | 246.2 | 235.2 | 172.6 | 78.7 | 26.2 | 5.1 | 0.5 |
| 2026 | 269.4 | 248.4 | 229.5 | 182.9 | 82.4 | 27.2 | 5.2 | 0.5 |
| 2027 | 271.5 | 249.3 | 225.3 | 188.6 | 88.6 | 28.4 | 5.3 | 0.5 |
| 2028 | 277.1 | 249.5 | 222.2 | 191.5 | 95.8 | 30.1 | 5.4 | 0.5 |
| 2029 | 286.1 | 251.3 | 219.3 | 190.7 | 104.0 | 31.9 | 5.5 | 0.5 |
| 2030 | 296.2 | 251.4 | 218.6 | 188.3 | 111.9 | 33.4 | 5.7 | 0.5 |
| 2031 | 305.2 | 251.5 | 220.9 | 184.1 | 118.6 | 35.0 | 6.0 | 0.5 |
| 2032 | 312.0 | 253.8 | 222.1 | 181.3 | 122.4 | 38.0 | 6.3 | 0.5 |
| 2033 | 312.3 | 259.2 | 222.6 | 179.4 | 124.4 | 41.5 | 6.6 | 0.6 |
| 2034 | 306.9 | 267.9 | 224.5 | 177.5 | 124.2 | 45.3 | 7.1 | 0.6 |
| 2035 | 301.6 | 277.6 | 224.9 | 177.6 | 123.0 | 48.8 | 7.4 | 0.6 |
| 2036 | 298.2 | 286.3 | 225.4 | 179.9 | 120.6 | 51.6 | 7.8 | 0.6 |
| 2037 | 295.3 | 292.9 | 227.8 | 181.3 | 119.2 | 53.1 | 8.5 | 0.7 |
| 2038 | 294.7 | 293.3 | 233.0 | 182.1 | 118.5 | 54.0 | 9.4 | 0.7 |
| 2039 | 297.1 | 288.4 | 241.3 | 184.0 | 117.7 | 53.9 | 10.3 | 0.7 |

11. forts

| Män | Därav efter ålder | | | | | | | |
|------|-------------------|----------|----------|----------|----------|----------|----------|---------|
| | 65-69 år | 70-74 år | 75-79 år | 80-84 år | 85-89 år | 90-94 år | 95-99 år | 100+ år |
| 2040 | 296.4 | 283.6 | 250.4 | 184.7 | 118.2 | 53.4 | 11.1 | 0.8 |
| 2041 | 292.1 | 280.6 | 258.4 | 185.4 | 120.1 | 52.4 | 11.6 | 0.8 |
| 2042 | 287.4 | 278.1 | 264.5 | 187.8 | 121.3 | 52.0 | 11.9 | 0.9 |
| 2043 | 282.6 | 277.7 | 265.0 | 192.5 | 122.2 | 52.0 | 12.1 | 1.0 |
| 2044 | 278.9 | 280.0 | 260.7 | 199.8 | 123.7 | 51.8 | 12.0 | 1.1 |
| 2045 | 278.7 | 279.5 | 256.6 | 207.7 | 124.3 | 52.3 | 11.9 | 1.2 |
| 2046 | 279.0 | 275.5 | 254.2 | 214.6 | 125.2 | 53.3 | 11.7 | 1.2 |
| 2047 | 280.6 | 271.1 | 252.2 | 219.8 | 127.1 | 54.0 | 11.6 | 1.2 |
| 2048 | 283.1 | 266.7 | 252.1 | 220.3 | 130.9 | 54.5 | 11.7 | 1.3 |
| 2049 | 285.0 | 263.3 | 254.4 | 216.9 | 136.5 | 55.2 | 11.7 | 1.3 |
| 2050 | 287.7 | 263.2 | 254.0 | 213.8 | 142.2 | 55.5 | 11.8 | 1.2 |
| 2051 | 292.8 | 263.6 | 250.6 | 212.2 | 147.0 | 56.1 | 12.1 | 1.2 |
| 2052 | 297.9 | 265.2 | 246.7 | 211.1 | 150.6 | 57.2 | 12.2 | 1.2 |
| 2053 | 306.4 | 267.6 | 242.8 | 211.3 | 150.8 | 59.3 | 12.4 | 1.2 |
| 2054 | 315.0 | 269.4 | 240.0 | 213.5 | 148.6 | 62.2 | 12.5 | 1.2 |
| 2055 | 324.7 | 272.2 | 240.1 | 213.3 | 146.7 | 64.9 | 12.6 | 1.2 |
| 2056 | 333.1 | 277.1 | 240.6 | 210.6 | 146.2 | 67.2 | 12.8 | 1.3 |
| 2057 | 339.8 | 282.1 | 242.2 | 207.6 | 146.0 | 68.7 | 13.1 | 1.3 |
| 2058 | 340.8 | 290.3 | 244.5 | 204.5 | 146.6 | 68.6 | 13.7 | 1.3 |
| 2059 | 338.4 | 298.7 | 246.4 | 202.5 | 148.3 | 67.4 | 14.4 | 1.3 |
| 2060 | 329.8 | 308.1 | 249.1 | 203.0 | 148.3 | 66.8 | 15.1 | 1.3 |

12. Antal personer efter ålder och kön 1960–2010 samt prognos 2020–2060. Tusental

12 Population by age 1960–2010 and projection 2020–2060. Thousands

| År | 0–19 | 20–64 | 65+ | Totalt |
|----------------|-------|-------|-------|--------|
| Totalt | | | | |
| 1960 | 2 257 | 4 352 | 888 | 7 498 |
| 1970 | 2 234 | 4 734 | 1 114 | 8 081 |
| 1980 | 2 194 | 4 761 | 1 362 | 8 318 |
| 1990 | 2 112 | 4 953 | 1 527 | 8 591 |
| 2000 | 2 139 | 5 212 | 1 531 | 8 883 |
| 2010 | 2 184 | 5 495 | 1 737 | 9 416 |
| 2020 | 2 297 | 5 599 | 2 080 | 9 976 |
| 2030 | 2 353 | 5 645 | 2 344 | 10 342 |
| 2040 | 2 295 | 5 718 | 2 519 | 10 531 |
| 2050 | 2 323 | 5 845 | 2 559 | 10 726 |
| 2060 | 2 372 | 5 787 | 2 719 | 10 878 |
| Kvinnor | | | | |
| 1960 | 1 100 | 2 175 | 482 | 3 758 |
| 1970 | 1 088 | 2 340 | 618 | 4 045 |
| 1980 | 1 070 | 2 356 | 771 | 4 198 |
| 1990 | 1 029 | 2 441 | 877 | 4 347 |
| 2000 | 1 041 | 2 567 | 881 | 4 490 |
| 2010 | 1 062 | 2 706 | 957 | 4 725 |
| 2020 | 1 116 | 2 741 | 1 112 | 4 969 |
| 2030 | 1 142 | 2 750 | 1 238 | 5 130 |
| 2040 | 1 114 | 2 771 | 1 320 | 5 205 |
| 2050 | 1 128 | 2 824 | 1 329 | 5 281 |
| 2060 | 1 152 | 2 790 | 1 397 | 5 339 |
| Män | | | | |
| 1960 | 1 157 | 2 177 | 406 | 3 740 |
| 1970 | 1 146 | 2 394 | 496 | 4 036 |
| 1980 | 1 124 | 2 405 | 591 | 4 120 |
| 1990 | 1 083 | 2 512 | 650 | 4 244 |
| 2000 | 1 098 | 2 645 | 650 | 4 393 |
| 2010 | 1 122 | 2 789 | 780 | 4 690 |
| 2020 | 1 181 | 2 859 | 967 | 5 007 |
| 2030 | 1 211 | 2 895 | 1 106 | 5 212 |
| 2040 | 1 181 | 2 947 | 1 198 | 5 326 |
| 2050 | 1 195 | 3 021 | 1 229 | 5 446 |
| 2060 | 1 220 | 2 997 | 1 322 | 5 539 |

13 Antal sverigefödda och utrikesfödda personer efter ålder och kön 2010–2060. Tusental

13 Swedish-born and foreign-born population by age and sex 2010–2060. Thousands

| År | Sverigefödda | | | | Utrikesfödda | | | |
|----------------|--------------|-------|-------|--------|--------------|-------|-----|--------|
| | 0-19 | 20-64 | 65+ | Totalt | 0-19 | 20-64 | 65+ | Totalt |
| Totalt | | | | | | | | |
| 2010 | 2 030 | 4 465 | 1 536 | 8 031 | 154 | 1 030 | 201 | 1 385 |
| 2020 | 2 155 | 4 365 | 1 800 | 8 320 | 142 | 1 235 | 280 | 1 657 |
| 2030 | 2 240 | 4 338 | 1 973 | 8 551 | 113 | 1 307 | 371 | 1 791 |
| 2040 | 2 184 | 4 403 | 2 059 | 8 646 | 111 | 1 314 | 460 | 1 885 |
| 2050 | 2 212 | 4 578 | 1 996 | 8 787 | 111 | 1 266 | 563 | 1 940 |
| 2060 | 2 261 | 4 566 | 2 089 | 8 916 | 111 | 1 221 | 630 | 1 961 |
| Kvinnor | | | | | | | | |
| 2010 | 987 | 2 184 | 843 | 4 013 | 75 | 522 | 114 | 712 |
| 2020 | 1 046 | 2 129 | 958 | 4 133 | 70 | 612 | 154 | 836 |
| 2030 | 1 087 | 2 110 | 1 038 | 4 235 | 55 | 640 | 200 | 895 |
| 2040 | 1 060 | 2 137 | 1 071 | 4 269 | 54 | 634 | 249 | 936 |
| 2050 | 1 074 | 2 219 | 1 030 | 4 323 | 54 | 604 | 299 | 957 |
| 2060 | 1 098 | 2 210 | 1 069 | 4 377 | 54 | 580 | 328 | 962 |
| Män | | | | | | | | |
| 2010 | 1 043 | 2 281 | 693 | 4 017 | 79 | 507 | 87 | 673 |
| 2020 | 1 109 | 2 236 | 842 | 4 187 | 72 | 623 | 125 | 820 |
| 2030 | 1 153 | 2 228 | 935 | 4 316 | 58 | 667 | 171 | 896 |
| 2040 | 1 124 | 2 266 | 987 | 4 377 | 57 | 680 | 211 | 948 |
| 2050 | 1 138 | 2 359 | 966 | 4 463 | 57 | 662 | 264 | 982 |
| 2060 | 1 164 | 2 356 | 1 020 | 4 539 | 57 | 642 | 302 | 1 000 |

14 Andel personer efter ålder och kön 1960–2010 samt prognos 2020–2060

14 Share of population by age and sex 1960–2010 and projection 2020–2060.

| År | 0-19 | 20-64 | 65+ | Totalt |
|----------------|------|-------|-----|--------|
| Totalt | | | | |
| 1960 | 30 | 58 | 12 | 100 |
| 1970 | 28 | 59 | 14 | 100 |
| 1980 | 26 | 57 | 16 | 100 |
| 1990 | 25 | 58 | 18 | 100 |
| 2000 | 24 | 59 | 17 | 100 |
| 2010 | 23 | 58 | 18 | 100 |
| Prognos | | | | |
| 2020 | 23 | 56 | 21 | 100 |
| 2030 | 23 | 55 | 23 | 100 |
| 2040 | 22 | 54 | 24 | 100 |
| 2050 | 22 | 54 | 24 | 100 |
| 2060 | 22 | 53 | 25 | 100 |
| Kvinnor | | | | |
| 1960 | 29 | 58 | 13 | 100 |
| 1970 | 27 | 58 | 15 | 100 |
| 1980 | 25 | 56 | 18 | 100 |
| 1990 | 24 | 56 | 20 | 100 |
| 2000 | 23 | 57 | 20 | 100 |
| 2010 | 22 | 57 | 20 | 100 |
| Prognos | | | | |
| 2020 | 22 | 55 | 22 | 100 |
| 2030 | 22 | 54 | 24 | 100 |
| 2040 | 21 | 53 | 25 | 100 |
| 2050 | 21 | 53 | 25 | 100 |
| 2060 | 22 | 52 | 26 | 100 |
| Män | | | | |
| 1960 | 31 | 58 | 11 | 100 |
| 1970 | 28 | 59 | 12 | 100 |
| 1980 | 27 | 58 | 14 | 100 |
| 1990 | 26 | 59 | 15 | 100 |
| 2000 | 25 | 60 | 15 | 100 |
| 2010 | 24 | 59 | 17 | 100 |
| Prognos | | | | |
| 2020 | 24 | 57 | 19 | 100 |
| 2030 | 23 | 56 | 21 | 100 |
| 2040 | 22 | 55 | 23 | 100 |
| 2050 | 22 | 55 | 23 | 100 |
| 2060 | 22 | 54 | 24 | 100 |

15 Andel sverigefödda och utrikesfödda personer efter ålder och kön 2010–2060

15 Share of Swedish-born and foreign-born by age and sex 2010–2060

| År | Sverigefödda | | | | Utrikesfödda | | | |
|---------|--------------|-------|-----|--------|--------------|-------|-----|--------|
| | 0-19 | 20-64 | 65+ | totalt | 0-19 | 20-64 | 65+ | totalt |
| Totalt | | | | | | | | |
| 2010 | 25 | 56 | 19 | 100 | 11 | 74 | 15 | 100 |
| 2020 | 26 | 52 | 22 | 100 | 9 | 75 | 17 | 100 |
| 2030 | 26 | 51 | 23 | 100 | 6 | 73 | 21 | 100 |
| 2040 | 25 | 51 | 24 | 100 | 6 | 70 | 24 | 100 |
| 2050 | 25 | 52 | 23 | 100 | 6 | 65 | 29 | 100 |
| 2060 | 25 | 51 | 23 | 100 | 6 | 62 | 32 | 100 |
| Kvinnor | | | | | | | | |
| 2010 | 25 | 54 | 21 | 100 | 11 | 73 | 16 | 100 |
| 2020 | 25 | 52 | 23 | 100 | 8 | 73 | 18 | 100 |
| 2030 | 26 | 50 | 25 | 100 | 6 | 71 | 22 | 100 |
| 2040 | 25 | 50 | 25 | 100 | 6 | 68 | 27 | 100 |
| 2050 | 25 | 51 | 24 | 100 | 6 | 63 | 31 | 100 |
| 2060 | 25 | 50 | 24 | 100 | 6 | 60 | 34 | 100 |
| Män | | | | | | | | |
| 2010 | 26 | 57 | 17 | 100 | 12 | 75 | 13 | 100 |
| 2020 | 26 | 53 | 20 | 100 | 9 | 76 | 15 | 100 |
| 2030 | 27 | 52 | 22 | 100 | 6 | 74 | 19 | 100 |
| 2040 | 26 | 52 | 23 | 100 | 6 | 72 | 22 | 100 |
| 2050 | 26 | 53 | 22 | 100 | 6 | 67 | 27 | 100 |
| 2060 | 26 | 52 | 22 | 100 | 6 | 64 | 30 | 100 |

Fakta om statistiken

Detta omfattar statistiken

Definitioner och förklaringar

Dödsrisk

Antal avlidna i en viss ålder dividerat med folkmängden vid tidsperiodens början (resultatet justeras för migration).

Dödstal

Antal avlidna i en viss ålder dividerat med medelfolkmängden under tidsperioden. För omvandling av dödstal till dödsrisker fås genom:

$1 - e^{-\text{dödstalet}/1000}$, för åldern 0 används $1 - e^{-0,5 \cdot \text{dödstalet}/1000}$.

Invandrare

I prognosen skiljer vi på återinvandring av Sverigefödda och invandring av utrikesfödda. Med invandrare avses utrikes född person som blivit folkbokförd i Sverige. För att bli folkbokförd måste man ha för avsikt att bosätta sig i landet i minst ett år.

Kohort – perioddata

De flesta demografiska mått (dödlighet, fruktsamhet, etc.) avser vanligtvis ett kalenderår och benämns då perioddata (tvärsnitt). Data om en kohort (födelse-årgång) syftar på observationer under dess levnad, d.v.s. longitudinellt.

Medelfolkmängd

Genomsnittlig folkmängd under en tidsperiod.

Naturlig folkökning (födelseöverskott eller underskott)

Skillnaden mellan antalet födda och antalet döda.

Nettomigration

Antalet invandrare minus antalet utvandrare.

Summerat fruktsamhetstal

Är ett mått som anger det antal barn kvinnor skulle få i genomsnitt om fruktsamheten, benägenheten i olika åldrar, att få barn, förblev densamma som under det år för vilket beräkningen görs.

Utvandrare

Med utvandrare (Sverigefödd eller utrikes född) avses person som vid utresan har för avsikt att bosätta sig utomlands i minst ett år.

Åldersspecifika fruktsamhetstal

Antal födda barn av kvinnor i en viss ålder under ett kalenderår, i relation till medelfolkmängden kvinnor i samma ålder.

Återstående medellivslängd

Det antal år som i genomsnitt återstår att leva för en person räknat från olika åldrar om dödligheten i alla åldrar förblev densamma som under det år beräkningarna görs. Den kortare benämningen ”medellivslängd” används ofta för återstående medellivslängden för en 0-åring.

Indelning i ländergrupper

Sverige

Norden (utom Sverige):

Danmark, Finland, Island, Norge

EU-länder (utom Norden):

Belgien, Bulgarien, Cypern, Danzig, Estland, Frankrike, Gibraltar, Grekland, Irland, Italien, Lettland, Litauen, Luxemburg, Malta, Nederländerna, Polen, Portugal, Rumänien, Slovakien, Slovenien, Spanien, Storbritannien och Nordirland, Tjeckien, Tjeckoslovakien, Tyska Dem Rep (DDR), Tyskland, Ungern, Österrike

Övriga Europa (Europa utom Norden och EU-länder):

Albanien, Andorra, Bosnien-Hercegovina, Jugoslavien, Kosovo, Kroatien, Liechtenstein, Makedonien, Moldavien, Monaco, Montenegro, Ryssland, San Marino, Schweiz, Serbien, Serbien och Montenegro, Turkiet, Ukraina, Vatikanstaten, Vitryssland

Länder (utanför Europa) med högt HDI:

Antigua och Barbuda, Arabemiraten, Förenade, Argentina, Australien, Bahamas, Bahrain, Barbados, Bermuda, Brasilien, Brunei Darussalam, Chile, Costa Rica, Hongkong, Israel, Japan, Kanada, Korea, Syd-, Kuba, Kuwait, Libyen, Malajiska Förbundet, Malaysia, Mauritius, Mexiko, Nya Zeeland, Oman, Panama, Qatar, S:t Kitts och Nevis, Saudiarabien, Seychellerna, Singapore, Taiwan, Tonga, Trinidad och Tobago, Uruguay, USA

Länder (utanför Europa) med medel HDI:

Algeriet, Anguilla, Arabrepubliken Egypten, Armenien, Azerbajdzjan, Bangladesh, Belize, Bhutan, Bolivia, Botswana, Colombia, Comorerne, Djibouti, Dominica, Dominikanska Republiken, Ecuador, Egypten, Ekvatorialguinea, El Salvador, Fiji, Filippinerna, Franska Marocko, Gabon, Gambia, Gaza-området, Georgien, Ghana, Grenada, Guatemala, Guyana, Haiti, Honduras, Indien, Indonesien, Irak, Iran, Jamaica, Jordanien, Jungfruöarna, Brittiska Kambodja, Kamerun, Kap Verde, Kazakstan, Kenya, Kina, Kirgizistan, Kiribati, Kongo, Kongo, Demokratiska Republiken, Korea, Nord-, Laos, Lesotho, Libanon, Liberia, Madagaskar, Maldiverna, Marocko, Marshallöarna, Mauretanien, Mikronesien, Mongoliet, Myanmar, Namibia, Nauru, Nepal, Nicaragua, Pakistan, Palau, Palestina, Papua Nya Guinea, Paraguay, Peru, S:t Lucia, S:t Vincent och Grenadinerna, Salomonöarna, Samoa, Sao Tome och Principe, Sikkim, Sovjetunionen, Sri Lanka, Sudan, Surinam, Swaziland, Sydafrika, Sydjemen, Syrien, Tadzjikistan, Thailand, Togo, Tunisien, Turkmenistan, Tuvalu, Uganda, Uzbekistan, Vanuatu, Venezuela, Vietnam, Vietnam, Rep, Västbanken, Västra Samoa, Yemen, Zimbabwe, Östtimor

Länder (utanför Europa) med lågt HDI:

Afghanistan, Angola, Benin, Burkina Faso, Burundi, Centralafrikanska Republiken, Elfenbenskusten, Eritrea, Etiopien, Guinea, Guinea-Bissau, Malawi, Mali, Moçambique, Niger, Nigeria, Rwanda, Senegal, Sierra Leone, Somalia, Tanzania, Tchad, Zambia, Zanzibar

Personer som saknar känt födelseland har förts till gruppen ”länder utanför Europa med medel HDI”.

Så görs statistiken

Befolkningsprognosen bygger på delprognoser av de olika demografiska förändringarna: födda, döda samt in- och utvandrare.

Underlaget till antagandena kommer från SCB:s olika register. Det som främst används är naturligtvis befolkningsstatistiken, men andra register används också. Det är Flergenerationsregistret och Historiska befolkningsregistret som är bearbetningar av den officiella befolkningsstatistiken. Ett annat register som används är SIV, en databas över invandringen som bygger på administrativa uppgifter från Migrationsverket.

Modell

Med utgångspunkt från folkmängden i ettåriga åldersklasser i början av ett kalenderår och med antaganden om de demografiska ändringsfaktorerna för detta år, bestäms folkmängdens storlek i slutet av året. Denna prognostiserade befolkning utgör i sin tur utgångspunkten för beräkningen av folkmängden vid slutet av nästföljande år.

Prognosberäkningarna görs med uppdelning efter individens födelselandsgrupp och för varje kön separat. Vi startar med den senast kända folkmängden och rullar sedan fram på det nedan beskrivna sättet från årsskifte till årsskifte.

I framskrivningen görs separata beräkningar för individer som befinner sig i landet vid årets början och individer som tillkommer, invandrar eller föds, under året.

Individer som finns i Sverige vid årets början

För individer som befinner sig i landet vid årets början beräknas andelen som återstår vid årets slut enligt:

$$B_{t+1} = B_t \cdot e^{-(m+e)}, \text{ där } m \text{ står för dödstal och } e \text{ för emigrationstal}$$

Antalet döda respektive antalet emigrerade beräknas såsom:

$$D_{t+1} = (B_t - B_{t-1}) \cdot \frac{m}{m+e}$$

$$E_{t+1} = (B_t - B_{t-1}) \cdot \frac{e}{m+e}$$

Medelfolkmängden av individer som befinner sig i Sverige vid årets början beräknas på följande sätt:

$$M_{t+1} = B_t \cdot \frac{1 - e^{-(m+e)}}{m+e}$$

Antalet barn födda under året av personer som finns i Sverige vid årets början:

$$F_{t+1} = M_{t+1} \cdot f_{t+1}, \text{ där } f \text{ är fruktsamhetstalet}$$

Individer som invandrar under året

Immigranter under året utsätter sig för risken att föda barn, dö eller emigrera. Låt I_{t+1} vara antalet immigranter som kommer under året. Antalet immigranter som är kvar i slutet av året beräknas då såsom:

$$B_{t+1}^I = I_{t+1} \cdot \frac{1 - e^{-(m+e)}}{m+e}$$

Antalet avlidna respektive emigrerade bland de som immigrerat under året:

$$D_{t+1}^I = (I_{t+1} - B_{t+1}^I) \cdot \frac{m}{m+e}$$

$$E_{t+1}^I = (I_{t+1} - B_{t+1}^I) \cdot \frac{e}{m+e}$$

Medelfolkmängden under året för de som invandrat är:

$$M_{t+1}^I = \frac{I_{t+1}}{m+e} + I_{t+1} \cdot \frac{e^{-(m+e)} - 1}{(m+e)^2}$$

och antalet barn som fötts under första året:

$$F_{t+1}^I = M_{t+1}^I \cdot f_{t+1}, \text{ där } f \text{ är fruktsamhetstalet}$$

Barn som fötts under året

Det totala antalet barn som fötts under året beräknas enligt:

$$F_{t+1}^{tot} = F_{t+1} + F_{t+1}^I$$

Antalet barn som är kvar i slutet av året beräknas som:

$$B_{t+1}^F = F_{t+1}^{tot} \cdot \frac{1 - e^{-(m+e)}}{m+e}$$

Antalet döda och emigrerade av de som fötts under året:

$$D_{t+1}^F = (F_{t+1}^{tot} - B_{t+1}^F) \cdot \frac{m}{m+e}$$

$$E_{t+1}^F = (F_{t+1}^{tot} - B_{t+1}^F) \cdot \frac{e}{m+e}$$

Statistikens tillförlitlighet

Tillförlitligheten när det gäller de födelseårgångar som finns vid prognosperiodens början är mycket god under första delen av prognosperioden men avtar så småningom. Tillförlitligheten när det gäller de födelseårgångar som föds under prognosperioden är naturligtvis lägre.

Bra att veta

Denna framskrivning finns redovisad i 1-åriga åldersklasser, kön och ländergrupper för åren 2011–2110 på SCB:s webbplats, www.scb.se i statistikdatabaserna.

Mer information om statistiken och dess kvalitet ges i en särskild Beskrivning av statistiken på SCB:s webbplats, www.scb.se.

Annan statistik

Rapporter om prognosmodeller:

Modell för att prognostisera återinvandringen av Sverigefödda. Bakgrundsmaterial om demografi, barn och familj 2009:1

Publicerade prognoser sedan år 1973:

Befolkningsprognos för riket 1973–2000. Information i prognosfrågor 1973:6

Befolkningsprognos för riket 1976–2000. Information i prognosfrågor 1976:3

Befolkningsprognos för riket 1978–2000. Information i prognosfrågor 1978:5

Befolkning år 2000 – Prognos för Sverige 1980–2000 – med utblick mot 2025.

Information i prognosfrågor 1980:6

Sveriges framtida befolkning – Prognos för åren 1983–2025. Information i prognosfrågor 1983:2

Sveriges framtida befolkning – Prognos för åren 1986–2025. Demografiska rapporter 1986

Sveriges framtida befolkning – Prognos för åren 1989–2025. Demografiska

rapporter 1989:1

Sveriges framtida befolkning – Prognos för åren 1991–2025. Demografiska

rapporter 1991:1

Sveriges framtida befolkning – Framskrivning för åren 1994–2050. Demografiska rapporter 1994:3

Sveriges framtida befolkning – Befolkningsframskrivning för åren 2000–2050.

Demografiska rapporter 2000:1

Sveriges framtida befolkning 2001–2050. Reviderad befolkningsprognos från SCB. BE 18 SM 0101

Sveriges framtida befolkning 2002–2050. Reviderad befolkningsprognos från SCB. BE 18 SM 0201

Sveriges framtida befolkning – Befolkningsframskrivning för åren 2003–2050. Demografiska rapporter 2003:4

Sveriges framtida befolkning 2004–2050. Reviderad befolkningsprognos från SCB. BE 18 SM 0401

Sveriges framtida befolkning 2005–2050. Reviderad befolkningsprognos från SCB. BE 18 SM 0501

Sveriges framtida befolkning 2006–2050. Demografiska rapporter 2006:2

Sveriges framtida befolkning 2007–2050. Reviderad befolkningsprognos från SCB. BE 18 SM 0701

Sveriges framtida befolkning 2008–2050. Reviderad befolkningsprognos från SCB. BE 18 SM 0801

Sveriges framtida befolkning 2009–2060. Demografiska rapporter 2009:1

Sveriges framtida befolkning 2010–2060. Reviderad befolkningsprognos från SCB. BE 18 SM 1001

In English

Summary

Statistics Sweden presents an updated population projection every year. Every third year a more detailed analysis of the parameters is published. The last such report came out in spring 2009. During the interim years such as this year, the population projection is updated and is reported in a series of Statistical Reports. In addition to a breakdown by sex and age, the population is also broken down by those born in Sweden and those born abroad. In addition to this report, the results are presented in tables of Statistics Sweden's Statistical Database. In the Statistical Database the trends are projected up to 2110 and the population is divided into seven groups of countries of origin.

In the long run, the assumptions for fertility, mortality and migration are similar to those made in 2009. The assumptions have only been updated for the closest upcoming years when they are more sensitive to economic fluctuation. More information about the methods and the long-term assumptions can be found in the publication "Demographic reports 2009:1 The future population of Sweden 2009–2060". The mortality and fertility assumptions are left unchanged compared to the previous projection.

Immigration to Sweden was lower in 2010 than was predicted in the projection of 2010. A new law about tuition fees for foreign students is assumed to decrease the number of immigrants compared to the previous projection. A reduced number of students and a reduced number of immigrants from Iraq results in the assessment that the number of immigrants will be 5000-6000 fewer despite an expected higher immigration of labour force.

The Swedish population will increase every year during the forecast period. Until the year 2020 the population is expected to increase by 561 000 persons. The largest increase in the next decade is expected among the oldest persons. The number of those aged 65 and older is expected to increase by 342 000 persons. At the same time the number of those of the younger ages, 0-19, will increase by 114 000 and the number of those of working ages, 20-64, will increase by 105 000. It is only during the first 5-year period that there is an increase in the working ages. During the years 2017-2020 there is a decrease in this age group.

The population born abroad is an increasing part of the population in the working ages. In 2010, 19 per cent of the population aged 25-64 was born abroad. In the beginning of 2030 this share is projected to be just under a quarter of the population.

In recent years the number of those aged 65-79 has increased and this group will continue to increase as long as the large cohort born in the 1940s is entering this group. Gradually more people born in the 1950s are entering the group at the same time as those born in the 1940s are leaving the group and the number aged 65-79 will decrease. At the same time the number of those aged 80 and older will increase. In 2010 there are 497 000 people aged 80 and over; 20 years ahead there will be almost 800 000 and by the end of the projection period the figure will be almost 1 million.

List of tables

| | |
|--|----|
| 1. Overview of assumptions about fertility, mortality and migration | 21 |
| 2. Number of children born per 1000 women by age at end of the year | 23 |
| 3. Death rates 2011 by sex and age by the end of year. Per mille | 24 |
| 4. Yearly reduction of death rates 2012–2060. Percent | 25 |
| 5. Number of Swedish-born and foreign-born immigrants 2011–2060 | 27 |
| 6. Number of Swedish-born and foreign-born emigrants 2011–2060 | 28 |
| 7. Population and population changes 1960–2010 and projection 2011–2060. Thousands | 29 |
| 8. Population by country of birth 2010 and projection 2011–2060. Thousands | 31 |
| 9. Population by age, 1960–2010 and projection 2011–2060. Thousands | 32 |
| 10. Population by age, 1960–2010 and projection 2011–2060. Women. Thousands | 38 |
| 11. Population by age, 1960–2010 and projection 2011–2060. Men Thousands | 44 |
| 12 Population by age 1960–2010 and projection 2020–2060. Thousands | 50 |
| 13 Swedish-born and foreign-born population by age and sex 2010–2060. Thousands | 51 |
| 14 Share of population by age and sex 1960–2010 and projection 2020–2060. | 52 |
| 15 Share of Swedish-born and foreign-born by age and sex 2010–2060 | 53 |

List of terms

| | |
|----------------------|------------------------------|
| andel | proportion |
| antagande | assumption |
| antal | number |
| barn | child/children |
| befolkning | population |
| beräkningar | calculations |
| döda | deaths |
| dödlighet | mortality |
| dödsrisker | probabilities of death |
| dödstal | mortality rate |
| EU-länder | EU-countries |
| fertil | fertile |
| folkmängd | population size |
| folkminskning | population decrease |
| folkökning | population increase |
| framskrivning | projection |
| framtid | future |
| fruktsamhet | fertility |
| födda | births |
| födelseöverskott | excess of births over deaths |
| genomsnitt | average |
| hög | high |
| invandrare | immigrant |
| invandringsöverskott | excess of immigration |
| kohort | cohort |
| kvinnor | women |
| kön | sex |
| livslängdstabell | life table |
| låg | low |
| länder | countries |
| medellivslängd | life expectancy |
| medelfolkmängd | average population |
| migration | migration |
| minskning | decrease |
| modell | model |
| män | men |
| norden | Nordic countries |
| personer | persons |
| procent | percent |
| prognos | forecast |
| skattning | estimate |

| | |
|----------------------|----------------------------|
| Sverige | Sweden |
| summa | total |
| summerad fruktsamhet | total fertility rate (TFR) |
| totalt | total |
| tusental | thousands |
| ungdomar | adolescents |
| utrikesfödda | foreign born |
| utvandrare | emigrant |
| utveckling | development |
| yngre | younger |
| ålder | age |
| åldersgrupper | age groups |
| åldersfördelning | age distribution |
| åldersklasser | age groups |
| åldersspecifika | age specific |
| årets slut | end of year |
| äldre | older |
| ökning | increase |
| övriga | remaining |