



TRAFIKVERKET

Tidigt samråd på orten - Vägplan

Dalstorps bygdegård den 15 mars 2022 kl 18.00

Väg 1728 Dalstorp, Tranemo kommun, Västra Götalands län

TIDIGT SAMRÅD PÅ ORTEN

Väg 1728 vid Dalstorp, Tranemo kommun, Västra Götalands län

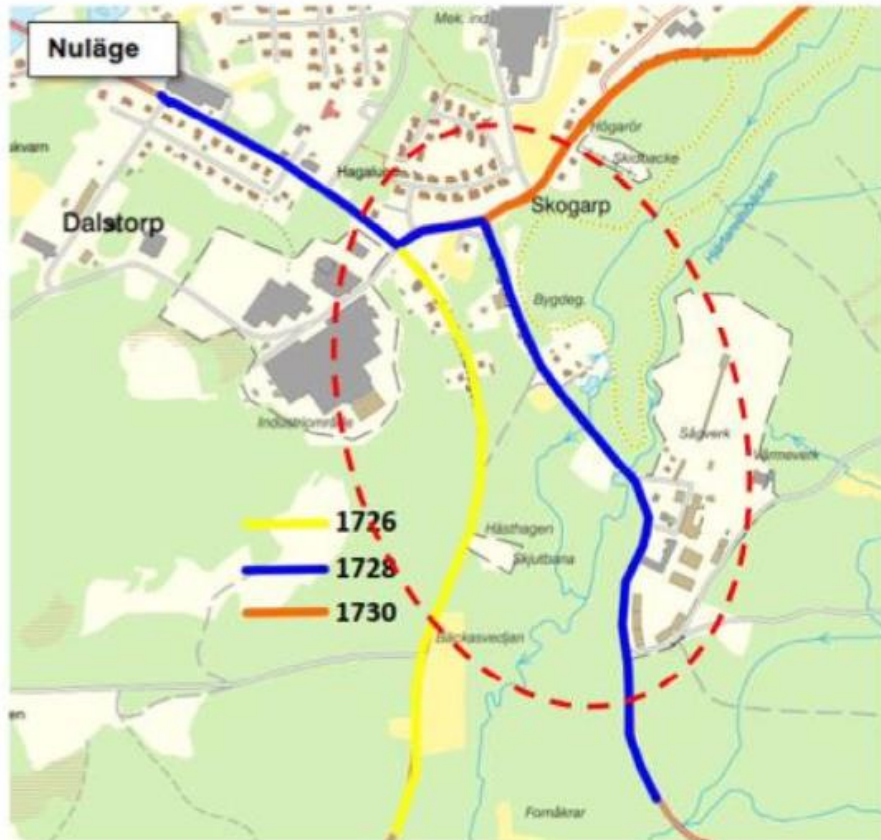
Ny tvärförbindelse mellan väg 1726 och 1728

DAGORDNING

- 1 Bakgrund, Syfte mål med projektet
- 2 Planläggningsprocessen - vägplan
- 3 Preliminär tidplan
- 4 Tidigare studier och förutsättningar
- 5 Motiv vald korridor , Indragning av väg 1728 och rivning av del av väg 1728 förbi Sågen.
- 6 Kommunala planer, Ny kommunal gata, kommunen tar över drift
- 7 Miljö
- 8 Om min mark påverkas av projektet?
- 9 Kontakt med Trafikverket samt lämna synpunkter

1 BAKGRUND Väg 1728 Dalstorp

Geografisk avgränsning



Översiktskarta 1 för projektet som visar aktuellt befintligt vägsystem och influensområde/utredningsområde.

UTREDNINGSSOMRÅDET

Inom detta område finns tidigare studier med bortvalda och andra studerade alternativ.

Vägkorridor – kan utökas under vägplanen

Vägplanen ska motivera val av korridor samt tala om andra alternativ som studerats men inte valts från ÅVS och andra studier före vägplanens början. Införlivas i vägplanen.

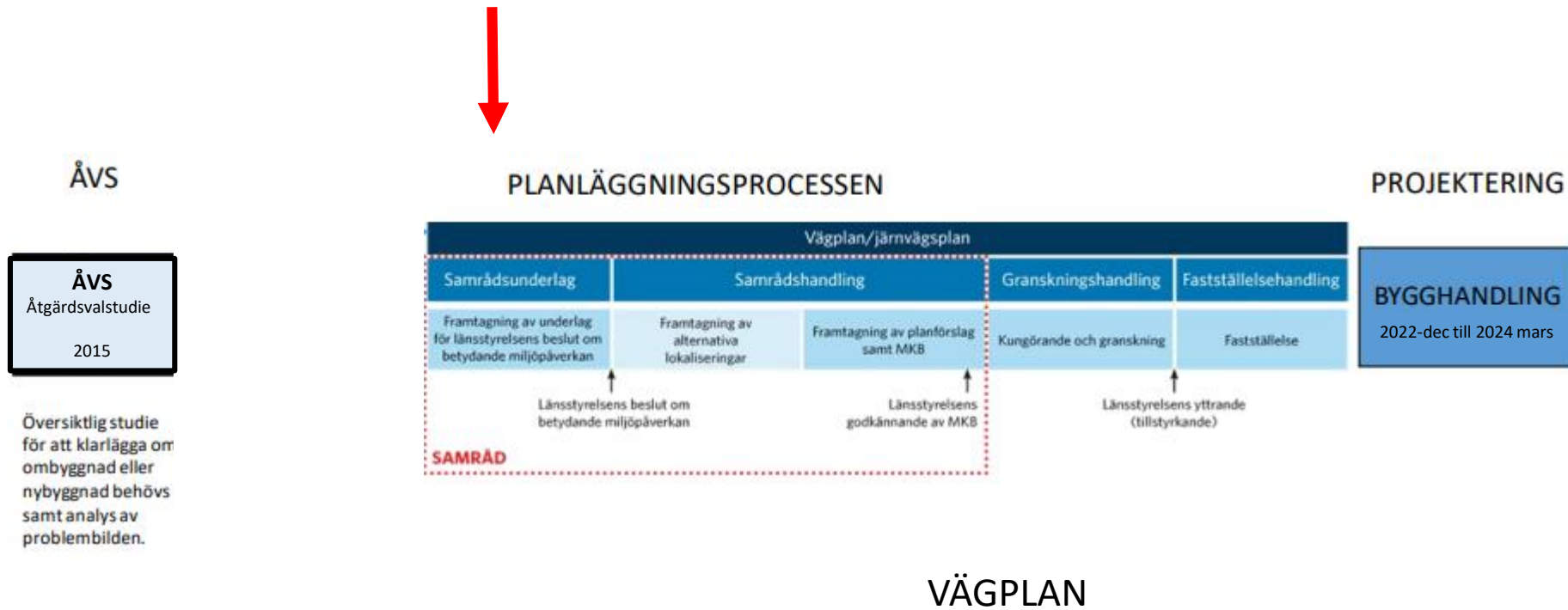
Behov, brister och problem

- Väg 1728 är en smal grusväg med begränsad bärighet, vilket medför att personbilar och lastbilar riskerar att välta ned i diket vid möten med tunga fordon
- Nedsättning av bärighet vid tjällossning innebär framkomlighetsproblem för lastbilstransporter och produktionsbortfall för tillverkningsenheter i området
- Strax norr om utfarten från sågverket ligger en bro som utgör en begränsning av framkomligheten för den tunga trafiken, bl a genom att det inte är möjligt för lastbilar att mötas på bron.
- Lutningen mellan sågverket och samhället Dalstorp ett framkomlighetsproblem
- Trafiksäkerhetsproblem vid korsningarna väg 1726/väg1730 samt väg1728/väg1730 Det hela medför till en begränsad framkomlighet för näringslivets transporter på väg 1728.

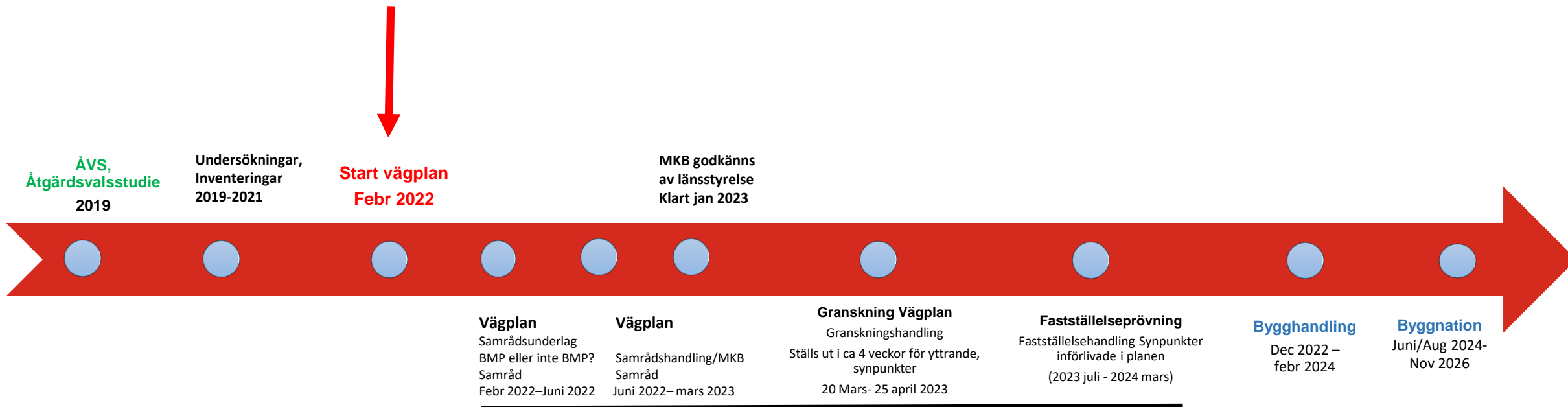
PROJEKTMÅL

- Öka tillgängligheten för tunga transporter till och från Hållanders Såg.
- Ta hänsyn till kommunala planer och Hållanders såg utvecklingsområde..
- Öka trafiksäkerheten i korsning 1730/1728 genom omfördelning av tung trafik till ny 1728.
- Ta hänsyn till känslig miljö i projektering och byggnation så att artsskydd och restriktioner uppfylls.
- Medel för projektet kommer från Bärighetspott så ingen ökad budget för projektering eller entreprenad finns för projektet. Hitta anläggning som går att bygga billigt och bra som tar hänsyn till miljön.

2 PLANLÄGGNINGSPROCESSEN

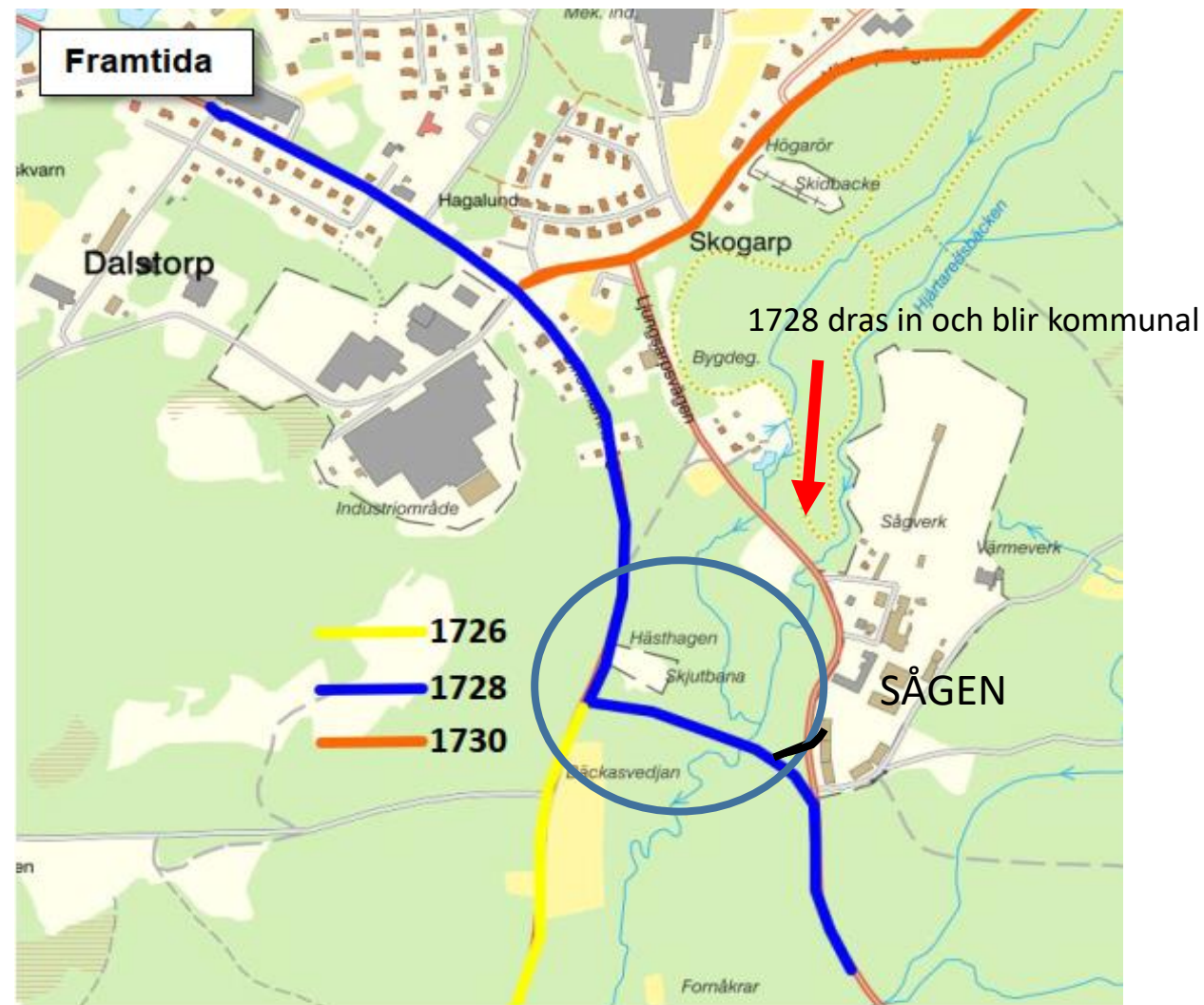
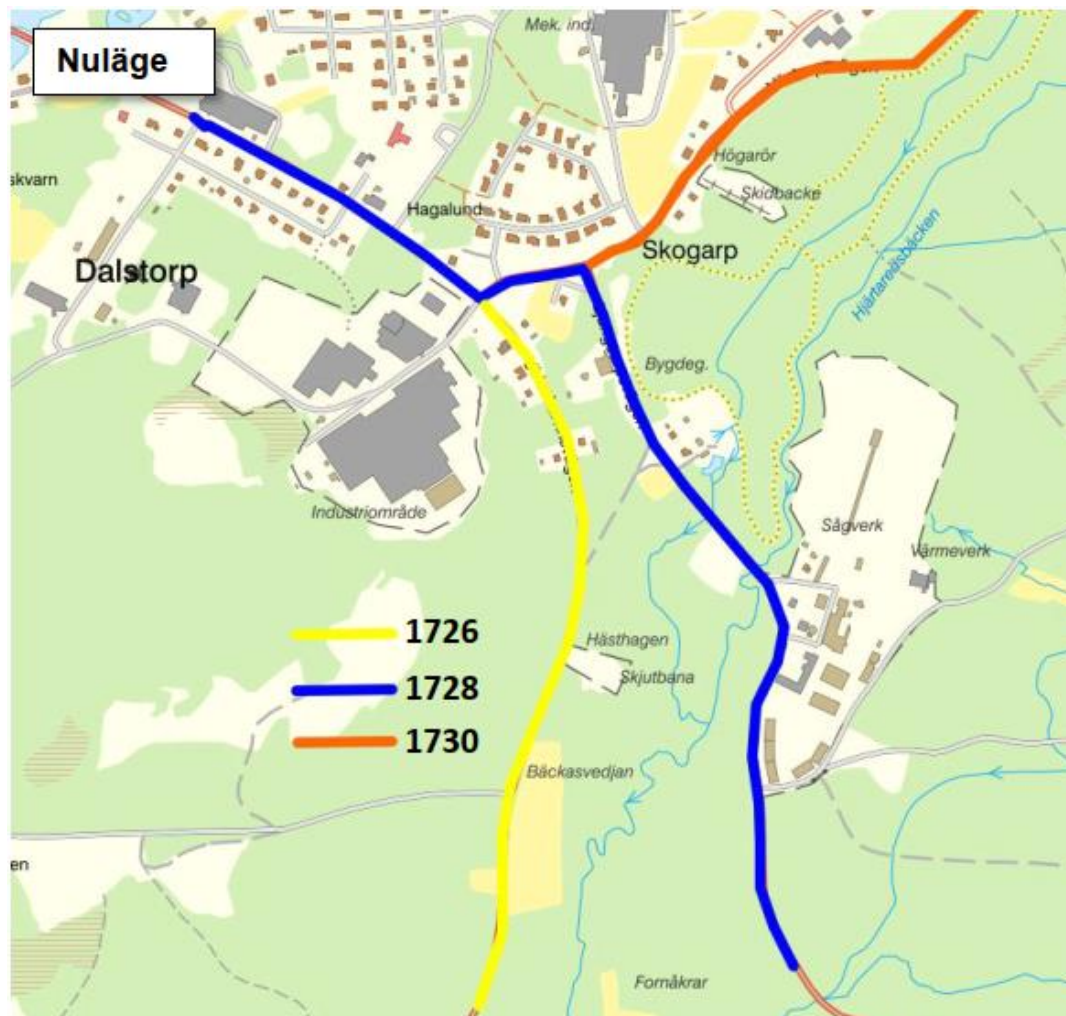


3 Preliminär TIDPLAN



VÄGPLAN

4 Förutsättningar och tidigare studier



1728 har dålig vägstandard (ca 5 m bred) och bärighet, lutning problem på vintern för bilar, mycket tung trafik mot Hållanders såg. Boende längs vägen påverkas av trafiken samt tung trafik in i samhället som skapar dålig trafiksäkerhet i korsningar. Näringslivstransporter på väg 1726 och 1728.

Förslag: Nya vägen 1728 får 7.5 -8 m bredd och hastighet 70 km. Ingen belysning samt ingen gc-väg eller viltstängsel. Bro över naturrav/n/bäck. Läge förslag söder om skjutbanan. Bilden visar inte exakt läge. Väg söder om skjutbanan funkar mot logistik för ny infart till Sågen. Länsstyrelsen anser att vägen inte bör ligga norr om skjutbanan mht till vattendragen. Sågen och detaljplan ska expandera sitt område norr om skjutbanan.

FÖRUTSÄTTNINGAR

Nuläge – Anläggningens funktion

Det mindre vägnätet runt om Dalstorp är av betydelse för näringslivstransporter och framförallt för skogsindustrin. Vägnätet fyller en funktion genom att koppla samman de mindre vägarna med större stråk. I detta fall så bedömer Trafikverket Planering att det är lämpligt att funktionen för väg 1728 längs aktuell sträcka flyttas till väg 1726 som har en högre standard.

Vägen är bärighetsklassad som BK1. Ett fåtal fastigheter har utfarter till vägen förutom Hållanders såg. Strax norr om utfarten från sågverket ligger en bro som utgör en begränsning av framkomligheten för den tunga trafiken, bl a genom att det inte är möjligt för lastbilar att mötas på bron. Vidare genererar lutningen mellan sågverket och samhället Dalstorp ett framkomlighetsproblem. Enligt sågverkets egna uppgifter sker ca 50 transporter fram och tillbaka till sågverket varje dygn där samtliga trafikerar sträckan mellan sågverket och samhället..

Vägen är 5-5,5 m bred och lågtrafikerad med en uppmätt årsmedeldygnstrafik på 110 fordon per dygn, varav 10 tunga fordon. Trafikmätningarna från 2012 visar på en variation mellan vardag och helg, med lastbilsflöden på 14-20 fordon/dygn under vardagsdygnen. Mätningen är dock genomförd 2,5 km söder om korsningen med 1730, Växtorpsvägen, dvs. söder om sågen.

Tidigare studier:

- 1 Åtgärdsvalsstudie (2015), Trafikverket Planering
- 2 Samråd samt utredningar, undersökningar 2019-2021
- 3 Arkeologisk utredning, Västarvet 2019
- 4 Naturvärdesinventering , 2019
- 5 Hasselmusinventeringar 2019-2021

Förutsättningar med hänsyn till vägtrafik

Utredningsområdet kommer under uppdragstiden att beröras av såväl motorfordonstrafik som gång- och cykeltrafik.

Väg nr	Trafikmängd (ÅDT)	Andel tung trafik	Hastighet	Vägbredd
1726	890	16 %	50 och 70 km/tim	ca 5,5 m
1728*	110	9 %	50 och 70 km/tim	ca 5,5 m
1730	920	9 %	50 km/tim	ca 6,8 m

**mät punkt för ÅDT är placerad söder om sågverket*

Utmed väg 1728 ligger Hållanders sågverk vars verksamhet kan antas generera fler fordonsrörelser och högre andel tung trafik än vad som redovisas i tabellen ovan.

5 Val av korridor

Olika studerade alternativ från ÅVS och i vägplan ska redovisas i samrådsunderlag och i vägplan.

ÅVS (Åtgärdsvalstudie)

3 alternativ studerades

- 1 Förstärkning av väg 1728 på ca 700 m + breddning av bron
- 2 Förstärkning och breddning av väg + bron 1728, totalt på ca 700 m
- 3 Byggnation av ny vägsträcka för 1728 och indragning av gammal 1728 förbi Hållanders såg.(Alternativa lägen studerades översiktligt)

Resultat av studier blev rekommendation att bygga ny väg söder om skjutbanan.

-Översiktliga studier om hur en vägsträckningskorridor skulle kunna se ut gjordes i anslutning till ÅVS.en.

-Tidiga samråd med Länsstyrelsen maj och aug 2021.

-Kommunen – ny detaljplan pågår

-Samråd med Sågen om dess framtidsplaner

-Kontakt med berörda sakägare – samråd på orten

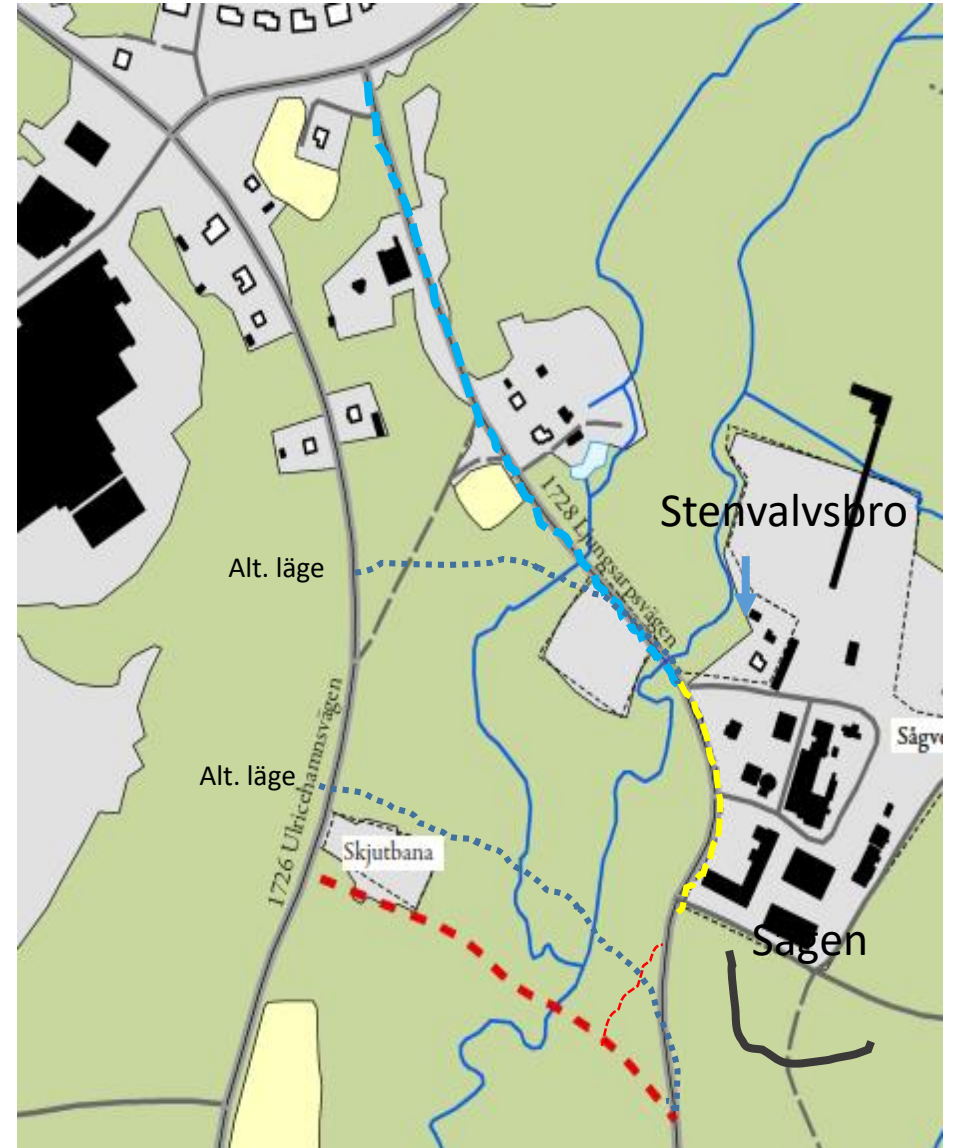
-Övriga samråd under vägplanen

INDRAGNING AV VÄG

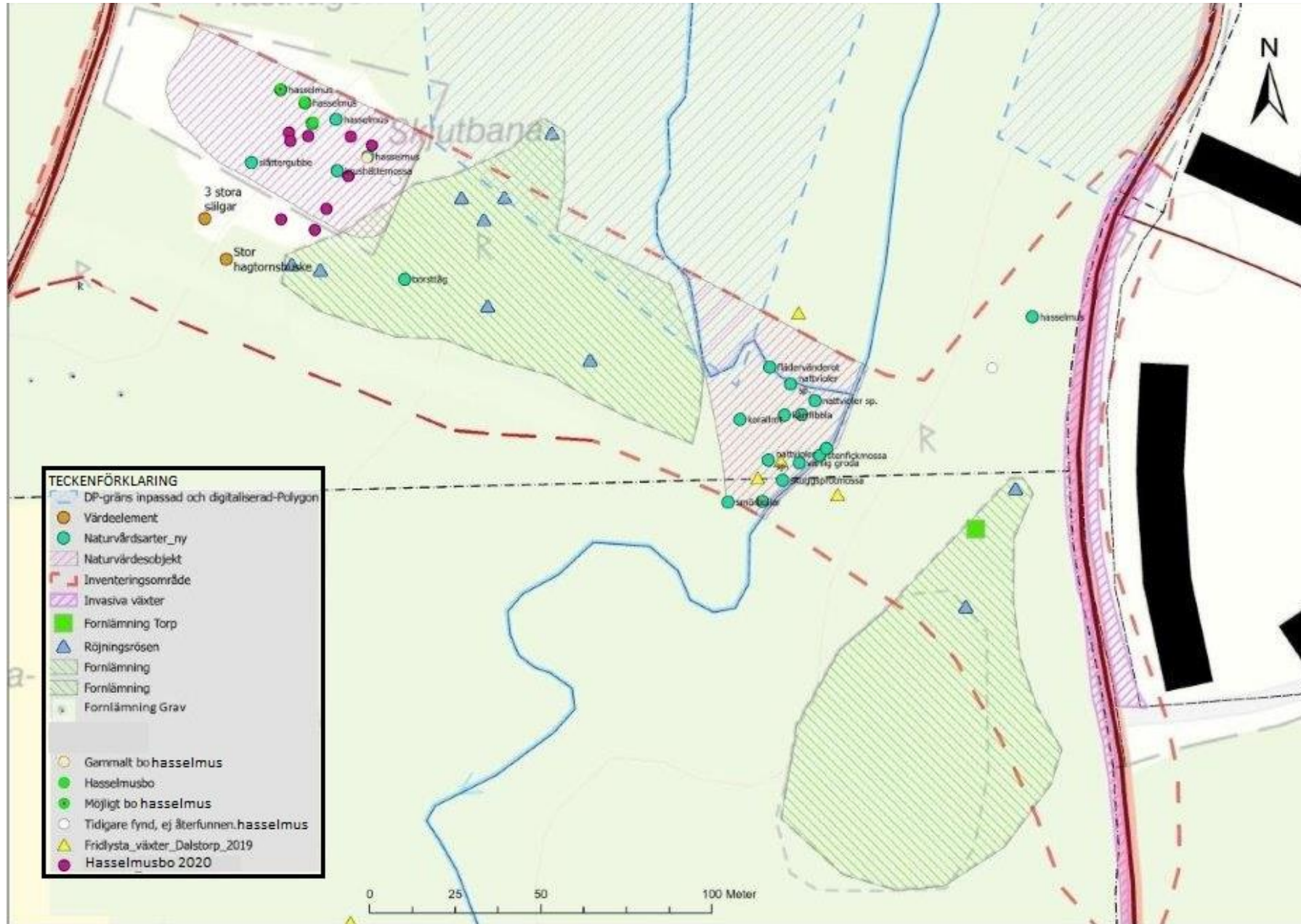
Gamla väg 1728 = blir Kommunal gata med kommunalt driftansvar för väg, belysning och broar när den dras in från statligt underhåll. Biltrafik slutar vid bron.

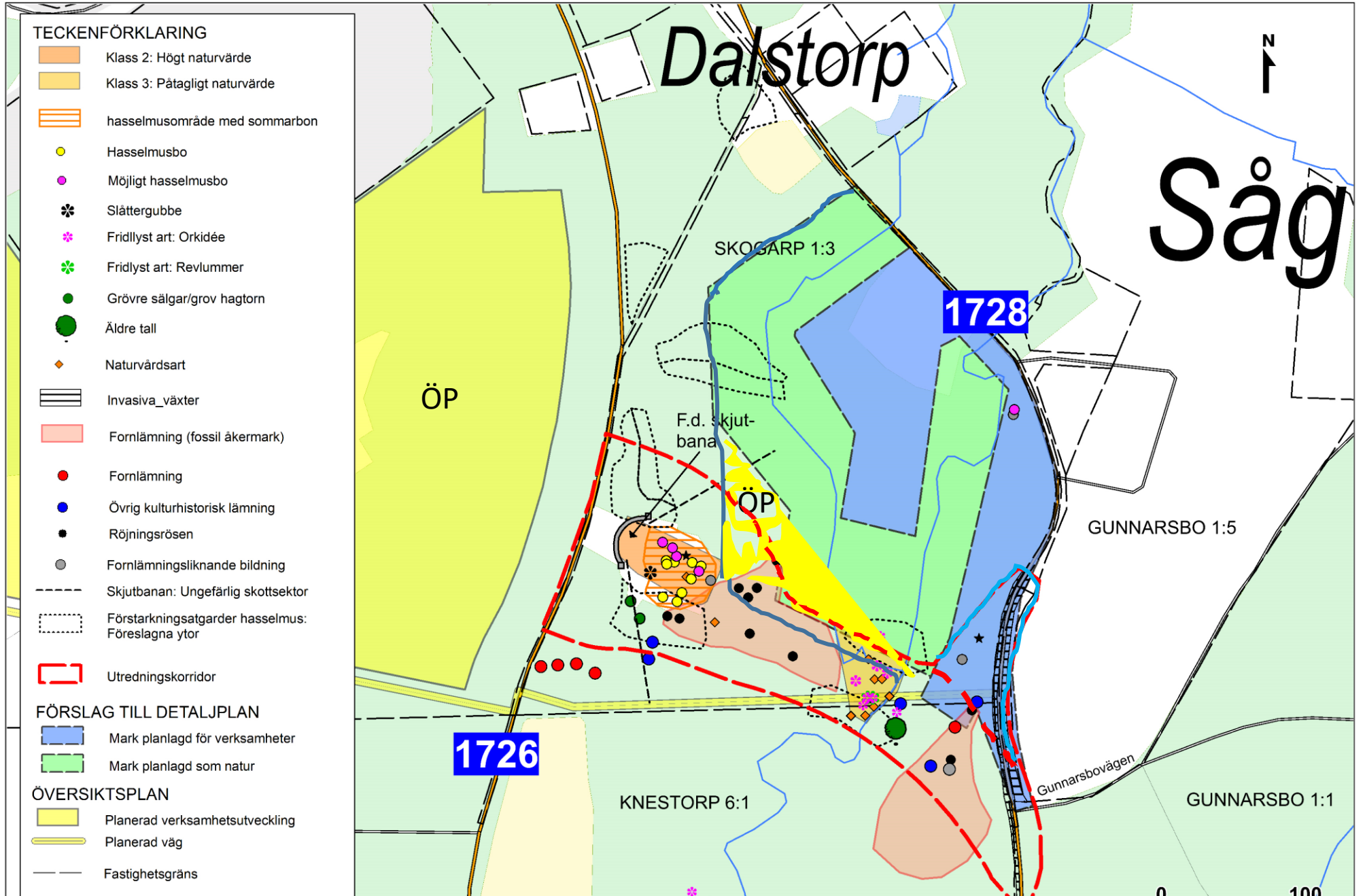
Gult = motsvarar Sågens väg.

Röd = rekommenderad vägsträckning



Korridor studier under 2020-2021.





Möjliga
alternativ?

- Blå variant (Sydost - Väst)
- Röd variant (Sydost - Nordväst)

Sågverk

SKOGARP 1:3

1728

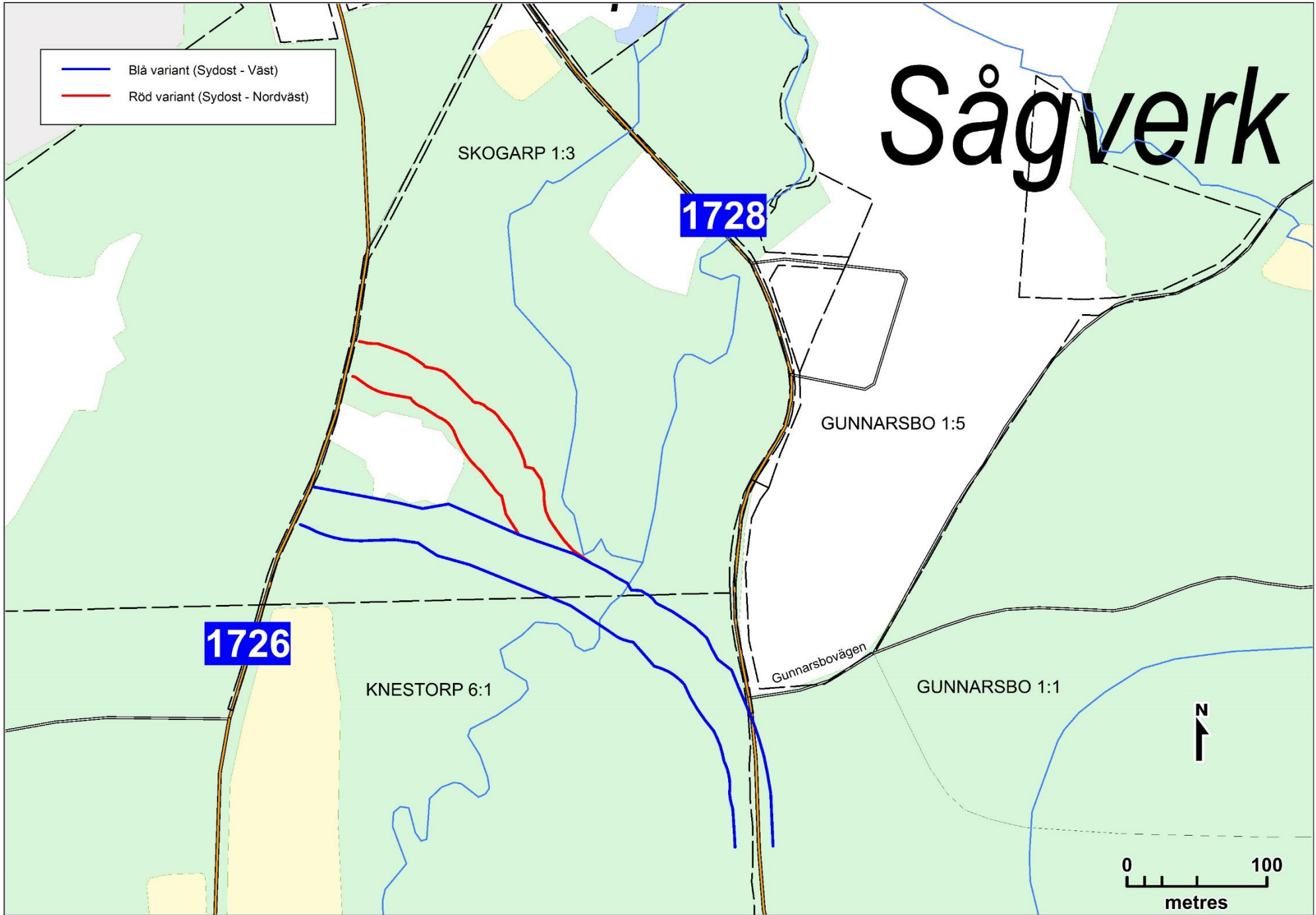
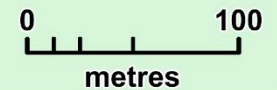
GUNNARSBO 1:5

1726

KNESTORP 6:1

Gunnarsbovägen

GUNNARSBO 1:1



6 KOMMUNALA PLANER, ny detaljplan pågår

ÖP – gula områden, industrimark

DP - gammal fastställd DP streckad yta

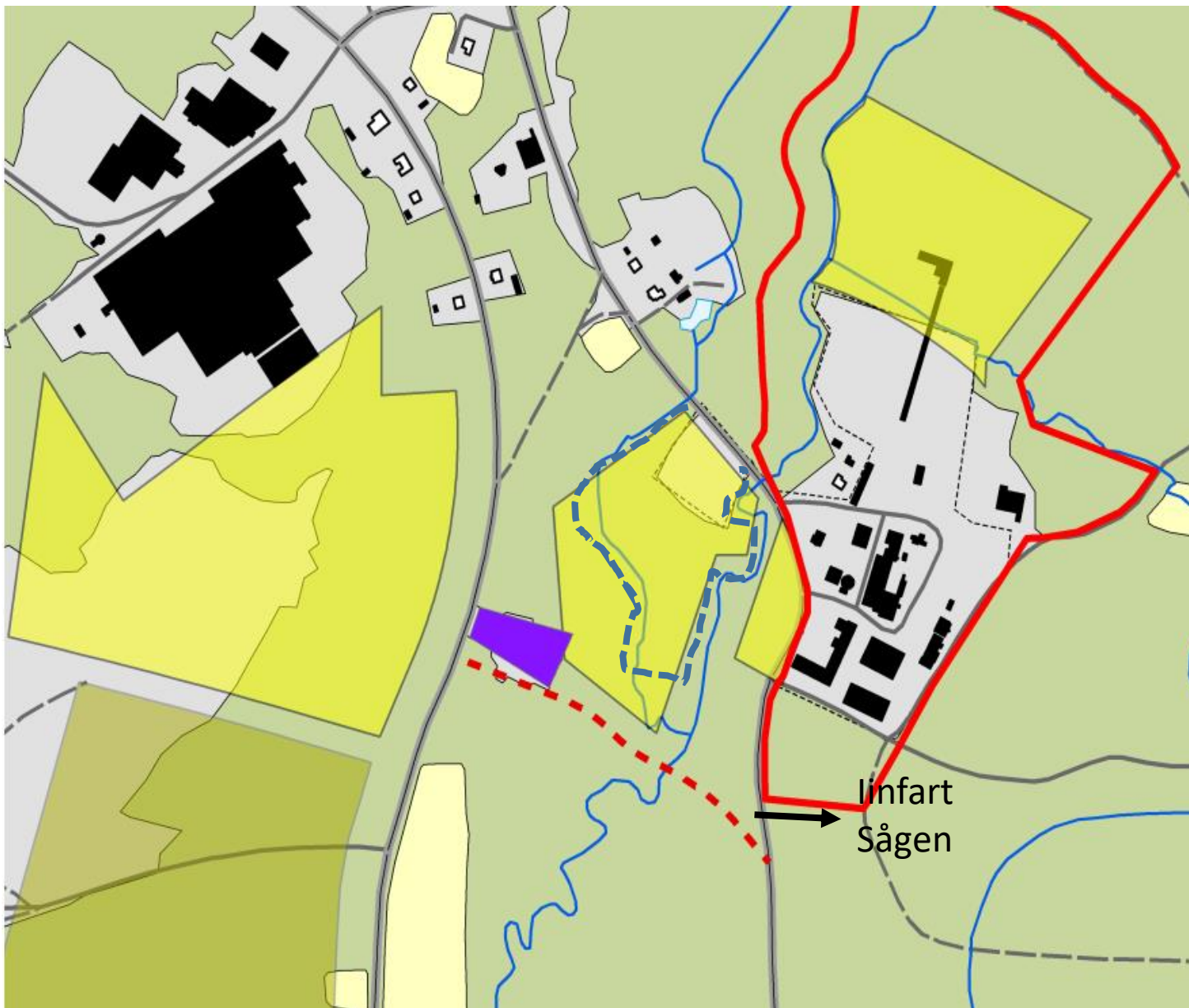
DP ska uppdateras efter Sågens önskemål till större ytor, gula områden enligt kommunen.

Hållanders såg kan inte expandera mer åt vägen 1728 för att vägen ligger direkt mot verksamheten. Vägens standard innebär begränsningar i företagets möjligheter att utvecklas, en utveckling som kommer att innebära fler transporter till och från verksamheten. Transporter måste komma söder om logistik ska fundera in i sågens område. Bro mot nuvarande infart i norr för smal för möten av lastbilar och begränsar utveckling. Bron ligger i direkt anslutning till in- och utfarten mot sågverket

Anslutning norr om industrimark eller skjutbanan fungerar inte för sågens framkomlighet med timmerlastbilar eller logistik in i Sågen verksamhetsområde eller mht till upplagsytor.

Vägen ska kunna avhjälpa problemen med framkomlighetsproblem för den tunga trafiken. Att bygga en ny anslutningsväg från sågverket tvärs över terrängen och få en ny anslutning till väg 1726 innebär en klar förbättring för trafiksäkerheten och störningarna genom tätorten Dalstorp.

Antalet tunga fordon genom Dalstorp minskar, vilket bidrar till förbättrad trafiksäkerheten i korsningarna i Dalstorp.



TRAFIKMILJÖ

Vägvisning:

- Samtlig geografisk vägvisning som påverkas ska justeras utefter de nya förutsättningarna.
- Vägvisning till Sågverk ska upp från den nya korsningen.
- Riv hela skyltstället (alla tre) nedan och ersätt med ny dubbelsidig *Bygdegård* på fyrkantsstolpe.
- Vi har beställt att konsult skall inventera och upprätta nytt förslag för ny vägvisning i befintliga korsningar som blir kvar (PA)

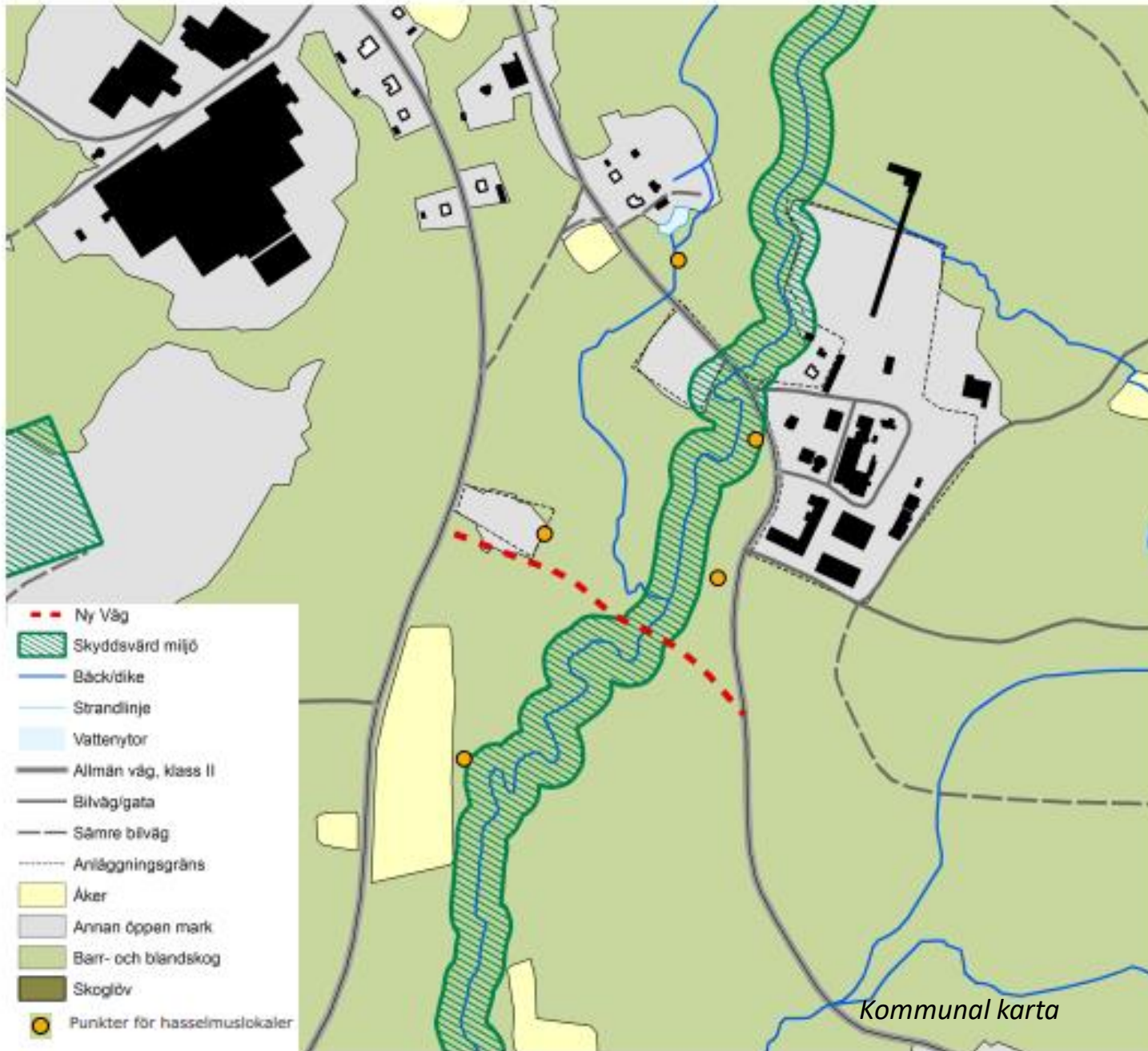


7 MILJÖ

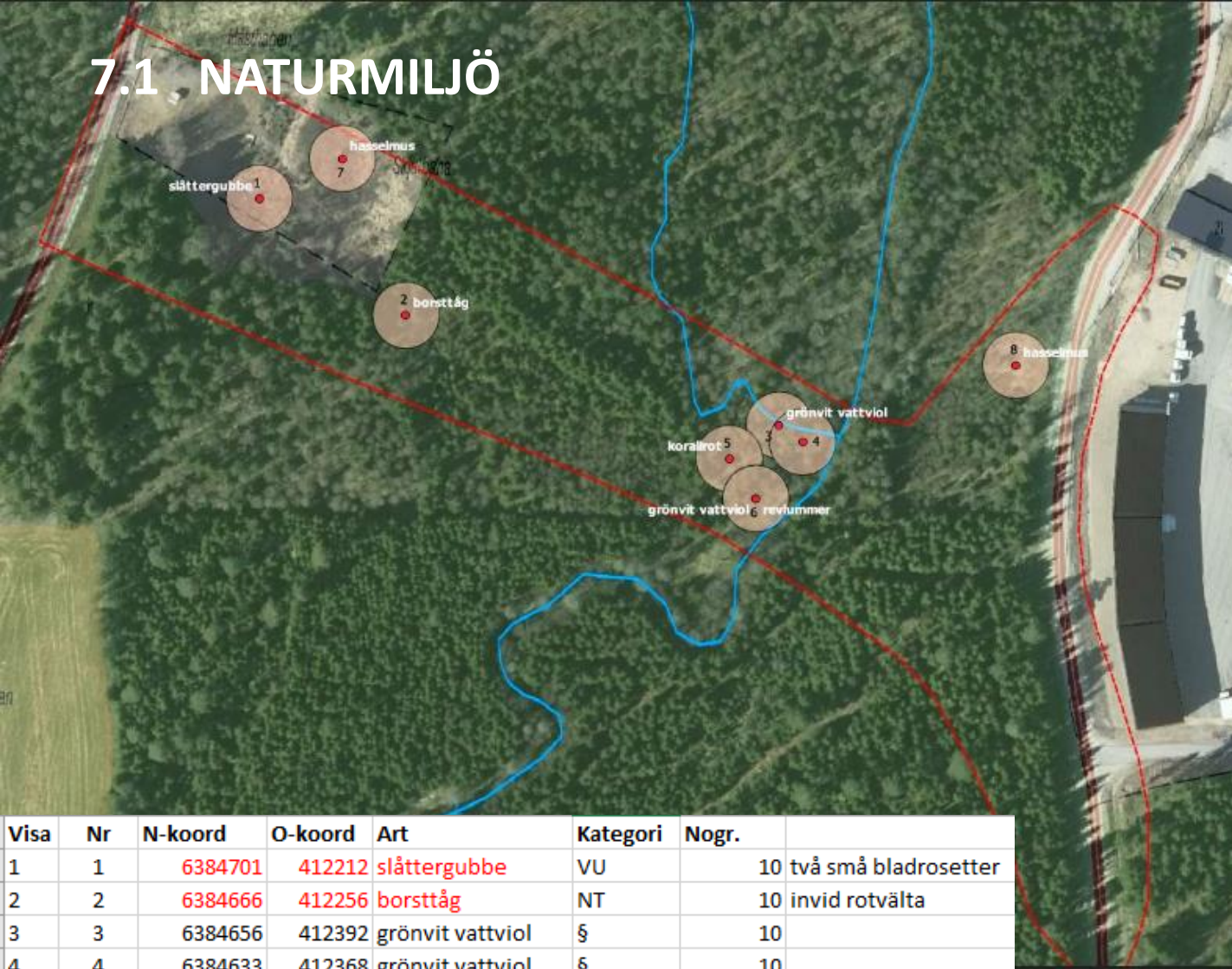
NATURVÄRDEN (ÅVS skedet och TKI)

Genomförda inventeringar - E4 bilagor

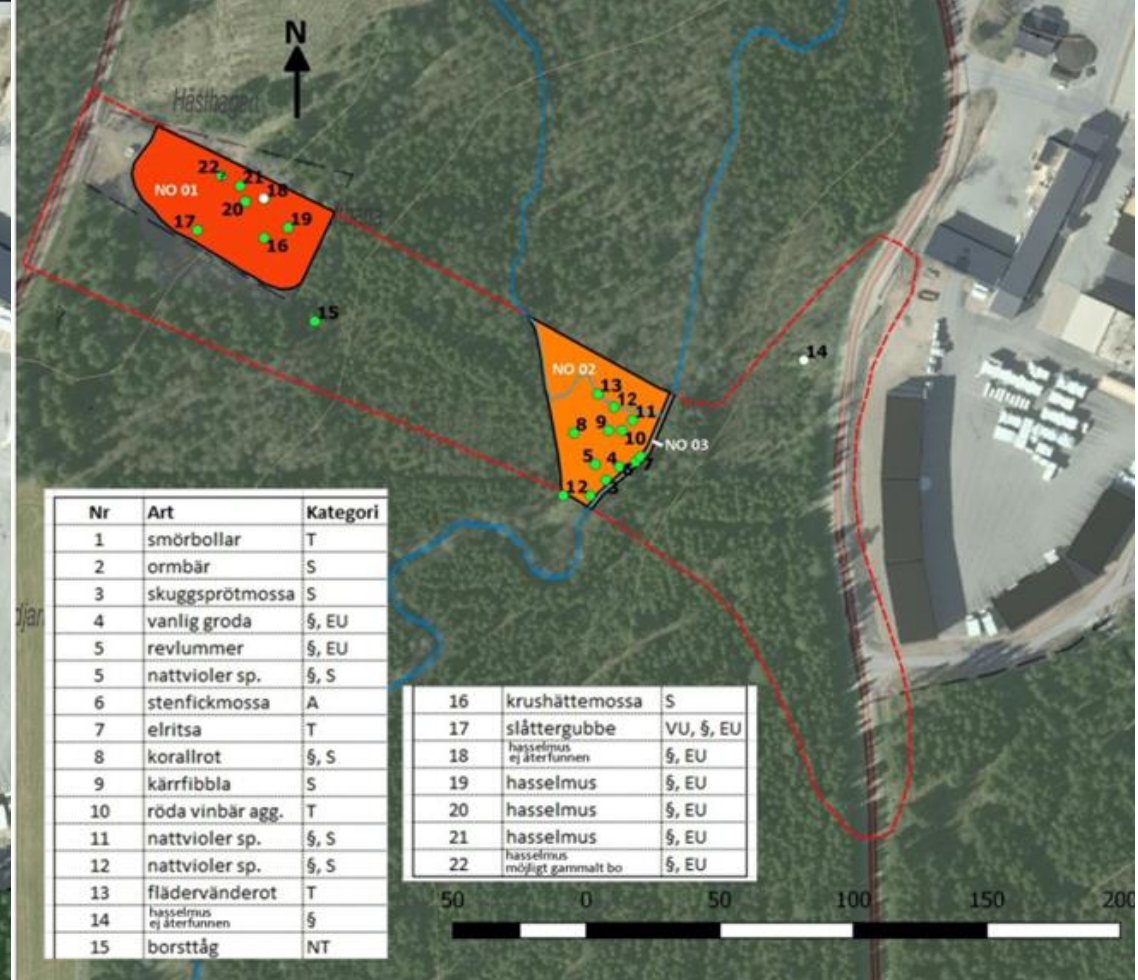
- *Hasselmusinventeringar gjorda 2019, 2020 och 2021*
- Ny praxis gällande artskydd under 2021. Avstämning med Länsstyrelsen har skett.
- *Översiktlig Naturvärdesinventering 2019*
- *Elfiske i Hjärteredsbäcken 2019*
- *Arkeologisk utredning 2019 av Västarvet*
Rapport finns och godkänd av LST
E4 bilaga



7.1 NATURMILJÖ



Visa	Nr	N-koord	O-koord	Art	Kategori	Nogr.	
1	1	6384701	412212	slättergubbe	VU	10	två små bladrosetter
2	2	6384666	412256	borsttåg	NT	10	invid rotvälta
3	3	6384656	412392	grönvit vattviol	§	10	
4	4	6384633	412368	grönvit vattviol	§	10	
5	5	6384628	412375	grönvit vattviol	§	10	
6	6	6384623	412353	korallrot	§, S	10	
7	7	6384611	412361	revlumner	§	10	
	7	6384611	412361	grönvit vattviol	§	10	
8	8	6384713	412237	hasselmus	HD,bil.4, §	10	9 bon i snöbär
9	9	6384651	412439	hasselmus	HD,bil.4, §	10	björk
10	10	6384789	412479	hasselmus	HD,bil.4, §	10	4 bon i snöbär



Nr	Art	Kategori
1	smörbollor	T
2	ormbär	S
3	skuggsprötmosa	S
4	vanlig groda	§, EU
5	revlumner	§, EU
5	nattviol sp.	§, S
6	stenfickmosa	A
7	elritsa	T
8	korallrot	§, S
9	kärrfibbla	S
10	röda vinbär agg.	T
11	nattviol sp.	§, S
12	nattviol sp.	§, S
13	flädervänderot	T
14	hasselmus ej återfunnen	§
15	borsttåg	NT

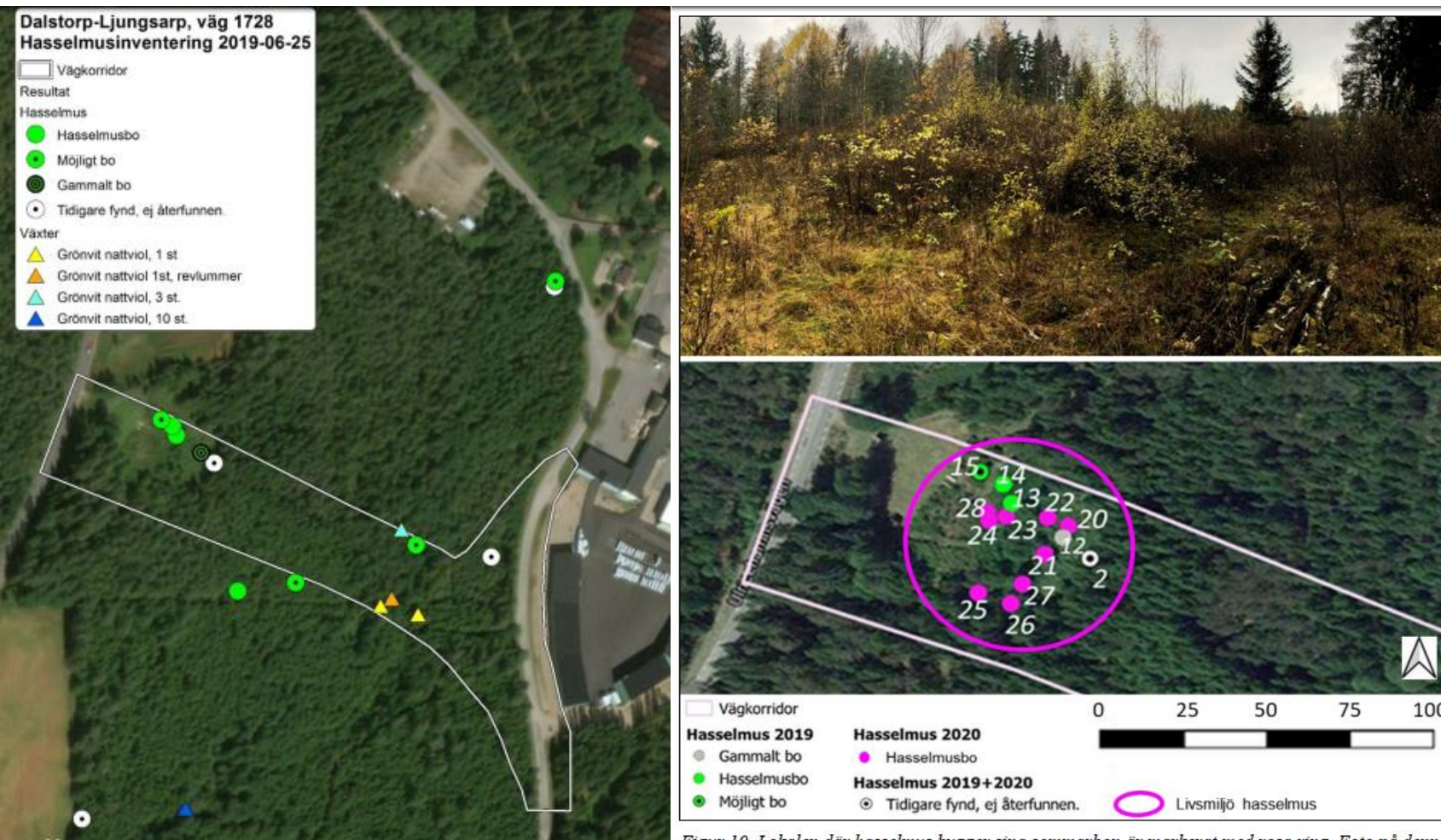
16	krushättemossa	S
17	slättergubbe	VU, §, EU
18	hasselmus ej återfunnen	§, EU
19	hasselmus	§, EU
20	hasselmus	§, EU
21	hasselmus	§, EU
22	hasselmus möjligt gammalt bo	§, EU

Naturvärdesinventering enligt SIS-standard:

- NO01 klass 2 Igenväxningsmark högt natuvärde
- NO02 klass 3 Sumpskog mellan bäckfåror
- NO03 klass 3 Hjärteredsbäcken påtagligt natuvärde
- Orkidéer, lumner, groddjur, hasselmus

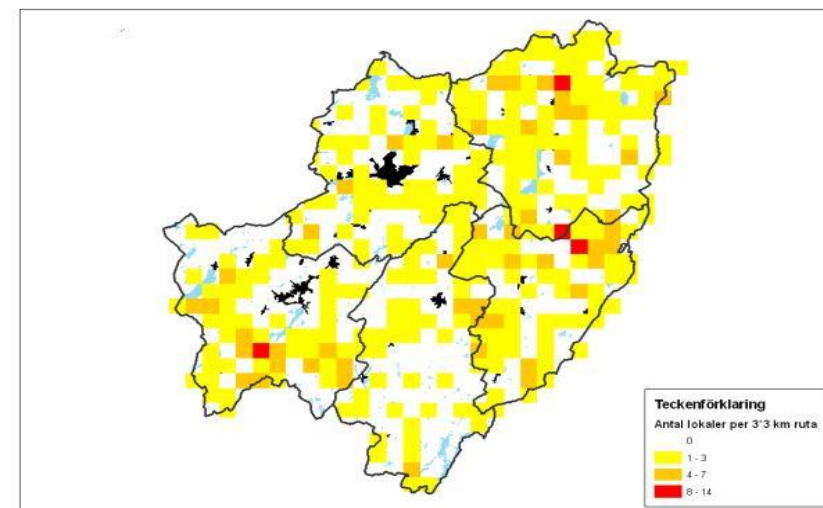
7.2 HASSELMUS

Resultat - Hasselmöss 2019 och 2020

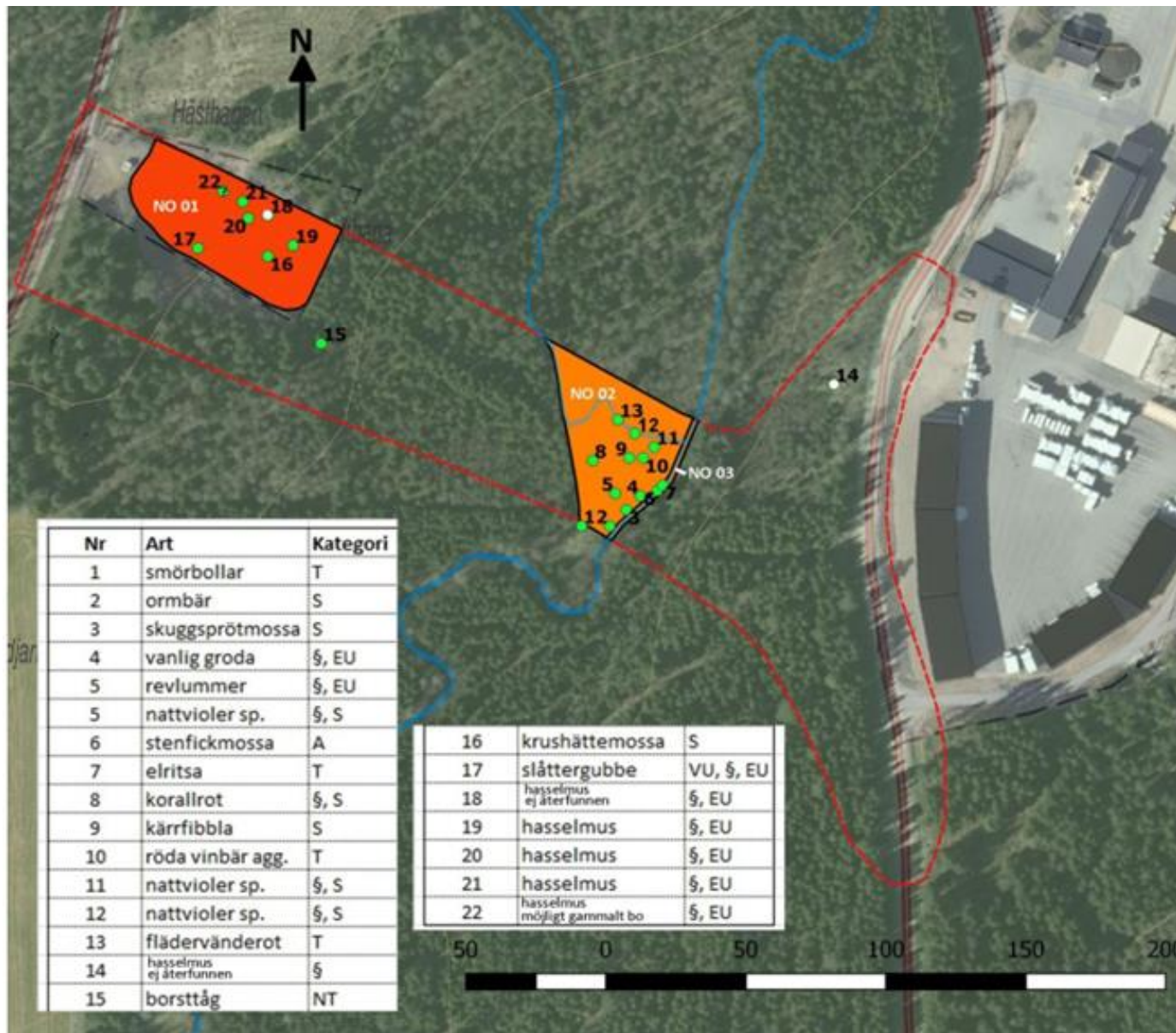


Figur 10. Lokalen där hasselmus bygger sina sommarbon är markerat med rosa ring. Foto på denna yta visas överst i figuren. Koordinater för varje plats anges i bilaga A.

- Hasselmusen är bedömd som livskraftig (LC) enligt rödlistekriterierna
- Projektet "Hasselmus i Sjuhärad" visar på en relativt god förekomst i regionen (2009) men ojämnt fördelat
- Trivs i tidiga successionsstadier av skogsmark (igenväxningsmark) och flyttar därför runt
- Fragmentering och minskning av lämpliga biotoper utgör hot.



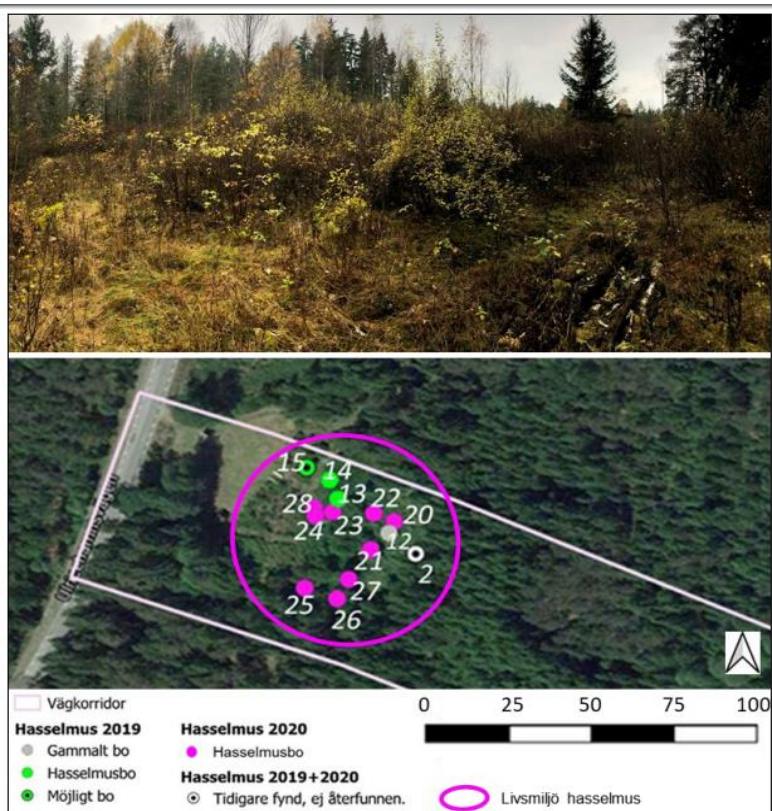
- Fynd inom projektets utredningsområde (inv. 2019 och 2020).
- Igenväxningsmark i anslutning till nedlagd skjutbana



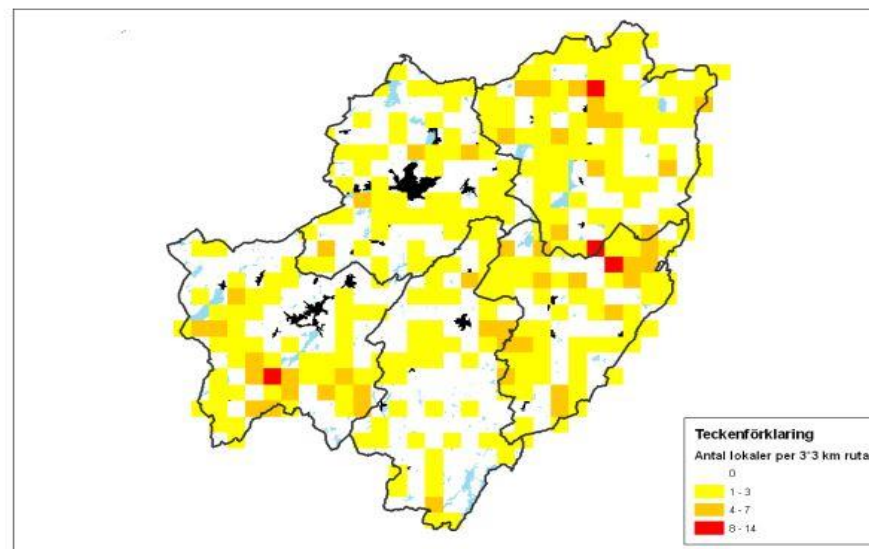
Naturvärdesinventering enligt SIS-standard:

- NO01 klass 2 Igenväxningsmark högt natuvärde
- NO02 klass 3 Sumpskog mellan bäckfåror
- NO03 klass 3 Hjärteredsbäcken påtagligt natuvärde
- *Skyddade arter:* Grönvit nattviol, revlumner, vanlig groda, hasselmus

7.2 HASSELMUS



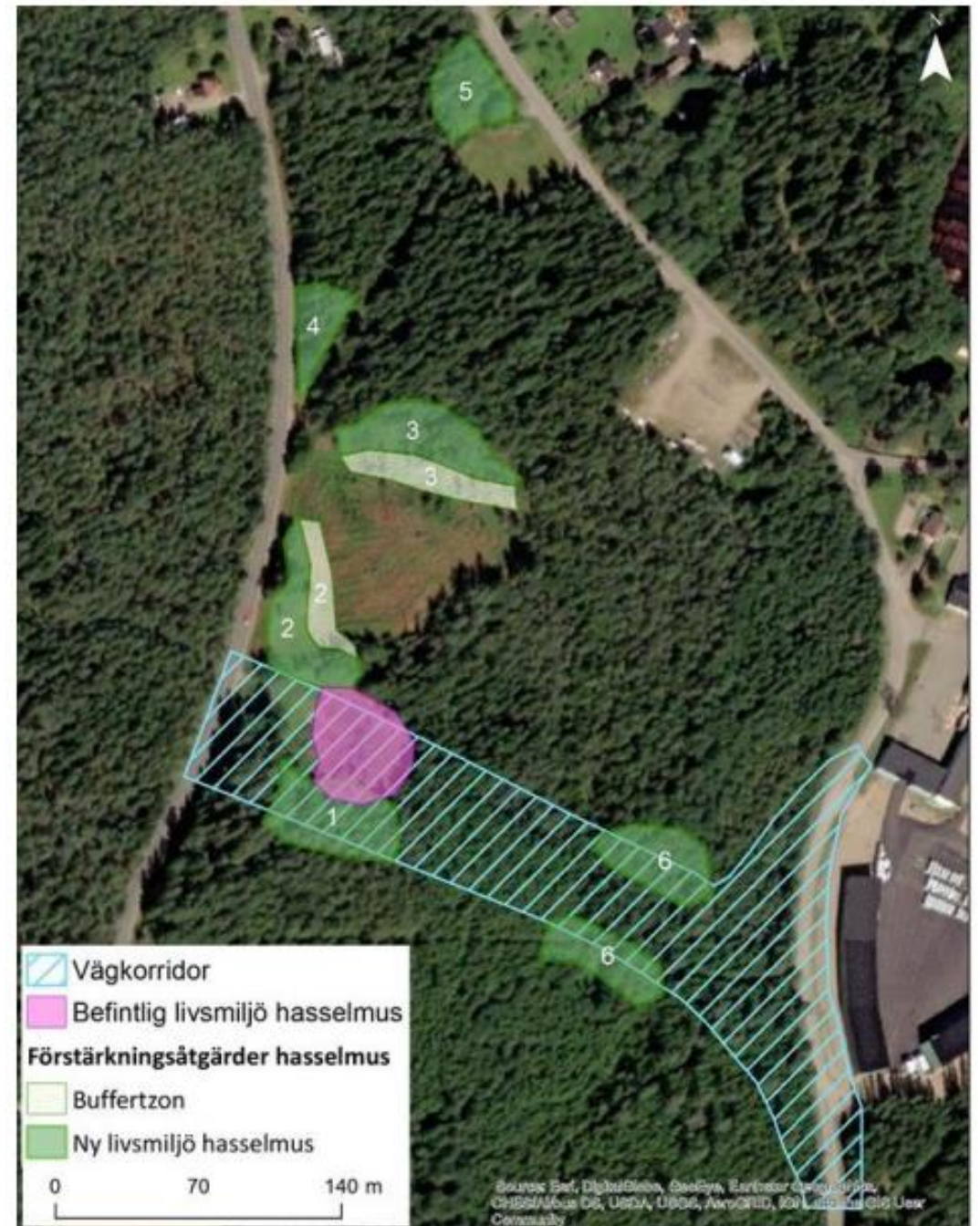
- Fynd inom projektets utredningsområde (inv. 2019 och 2020).
- Igenväxningsmark i anslutning till nedlagd skjutbana



- Hasselmusen är bedömd som livskraftig (LC) enligt rödliste-kriterierna
- Projektet "Hasselmus i Sjuhärad" visar på en relativt god förekomst i regionen (2009) men ojämnt fördelat
- Trivs i tidiga successionsstadier av skogsmark (igenväxningsmark) och flyttar därför runt
- Fragmentering och minskning av lämpliga biotoper utgör hot.

Hasselmusen skyddad enligt 4 § artskyddsförordningen - vad behöver vi göra:

- Jobba mot lösningar som säkerställer *kontinuerlig ekologisk funktionalitet (KEF)*
 - Skapa nya biotoper och förstärka befintliga
 - Lösa barriäreffekter
 - Skydd under byggnation
- Kontinuerlig avstämning med Länsstyrelsen



HASSELMUS – kommunen och Trafikverket

Senaste bilder och tidplan för åtgärder samt uppföljning från Enviro

1. Kommunens ansvar samt skötselplan

- jan/feb 2022: förberedande arbeten, röjning
- Mars/april 2022: Plantering/anläggning
- Etableringsskötsel under 2-3 år
- Uppföljning: hur biotopen utvecklats sig, har hasselmöss hittat dit

Skötselplan skickad till NORCONSULT i jan 2022
Ska införlivas i projekteringen.

2. Trafikverkets ansvar samt skötselplan

- Skötselplan under upprättande – kommer motsvara den som tagits fram för kommunen men för områden inom vägplanen.



7.3 FÅGLAR

Fåglar i inventeringsområdet 2019-06-04

Art	Kommentar
blåmes	Häckar i byggnad på skjutbanan
bofink	Sång- hävdar revir
gärdsmyg	Sång- hävdar revir
järnsparv	Sång- hävdar revir
koltrast	Sång- hävdar revir
lövsångare	Sång- hävdar revir
rödhake	Sång- hävdar revir
svarthätta	Sång- hävdar revir
taltrast	Sång- hävdar revir
trädgårdssångare	Sång- hävdar revir
trädpiplärka	Sång- hävdar revir

- Inga av de noterade fåglarna tillhör de arter som hittills prioriterats ur artskydds-synpunkt enligt svensk praxis, men till följd av nya artskyddsdomar kan en sådan prioritering inte göras.
- Miljön bedöms inte förändras i sådan utsträckning att gynnsam bevarandestatus påverkas för dessa arter om hänsyn tas under förnygringsperioden.
- Avverkning får inte genomföras under april – juli.

7.4 Vattenverksamhet Hjärtaredsbäcken - fiskförekomst

- Hjärtaredsbäcken ca 3-5 m bred.
- Hjärtaredsbäcken biflöde till Jälmån som ingår i Ätrons vattensystem
- Ca 19 km² avrinningsområde – huvudsakligen skogsmark
- Medelvattenföring 0.25 m³/s och är långt under 1 m³/s i flöde



Foto 4. Biflöde



BIFLÖDE



Foto 1. Hjärtaredsbäcken



Foto 2. Hjärtaredsbäcken



HJÄRTEREDSBÄCKEN

Slutsats troligen att det räcker med anmälan om vattenverksamhet och inte krävs tillstånd/vattendom.

Alla tre elfiskade lokaler: se karta

- Goda uppväxtmöjligheter för öring
- Lekområden finns på sträckorna

Resultat: Det finns reproducerande bestånd av öring, bäckröding, elritsa och bergsimpa i bäcken.



Karta 1. Elfiskelokaler i Hjärtaredsbäcken. Elfiskelokal Hallabrobäcken, längst uppströms har endast fiskats 1987.

Forts vattenverksamhet, funderingar kring fortsatt arbete – som konsulten tar med i sitt arbete

- Grumlande arbeten får endast genomföras under perioden 15 juli – 15 september.
- Kan det bli aktuellt med begränsningar eller tidsrestriktioner för arbete under andra perioder på året:
 - i vatten?
 - i närheten av vatten?
- Viktigt med möjlighet till passage för djur längs med vattendrag under/vid bro – inriktning medelstora däggdjur med minst 60 cm fri höjd med särskilt fokus på bl a hasselmus.
- Miljö kvalitetsnormer finns för Jälmån. Hjärtaredsbäcken klassas som Övrigt vatten.
- Det ska tas vattenprover, i syfte att göra referensvattenprovtagning upp- och nedströms blivande arbetsområdet. Redovisning i MKB/miljöbeskrivning
- Kommunen ska ta vattenprover i bäcken pga Sågens verksamhet
- Finns behov av biotopkartering (eller andra undersökningar – bottenprov?) nedströms och inom arbetsområdet inför byggskede?
- Underlag finns sedan tidigare i form av NVI samt elfiskerapport

Lokalnamn: **SV Hållanders såg**
 Lokalkoordinater: 6387829- 1364178 (Rt 90)
 Senaste elfiskedatum: 2020-09-11
 Vattennivå vid elfiske: låg

Figur 2.

Längd (m)	Våt medelbredd (m)	Areal (m ²)	Strömförhållanden
37	3,5	130	Strömmande
Bottensubstrat D1 sten1; D2 sten2; D3 grus	Närmiljö Barrskog	Lekområde för öring Finns på sträckan	Uppväxtområde för öring Goda



7.5 BRO över Hjärteredsbäcken

Bro

- skapa bro som påverkar bäckfåran minimalt samt medger strandpassager för medelstora däggdjur samt mindre djur. Brostöd på mark med yta vid strandkant för passage för djuren.
- Längd och höjd över vatten ges indirekt av bäckfårans bredd, vägens profil samt vald brotyp. Överdimensionera vattenflöde enligt TRV underhåll för pga framtida ökad regn.
- Grundläggning bestäms efter geo-undersökningar
- Brotyp: rörbro (halvtrumma eller möjligen betongbro om tillgänglig konstruktionshöjd för liten.
- Krav med avseende på vattenstånd och dämning
- Fyllningshöjd över bro kan begränsa sänkning av väglinjen.

Skrift från LST: Att anlägga trummor

-Vilka naturvärden finns kring bäcken?

-Vid vattendrag där öring lever bör man **överväga att bygga en halvtrumma eller bro.**

-Bäckens botten bör bevaras i så stor utsträckning som möjligt.

-Vid utter skapa passage via torrtrumma, torr strandbrink el special hylla att gå på.



7.6 KULTURMILJÖ



KULTURMILJÖ

Fornlämningsbilden i området domineras av fossil åkermark i form av röjningsrösen samt koncentrationer med gravar.

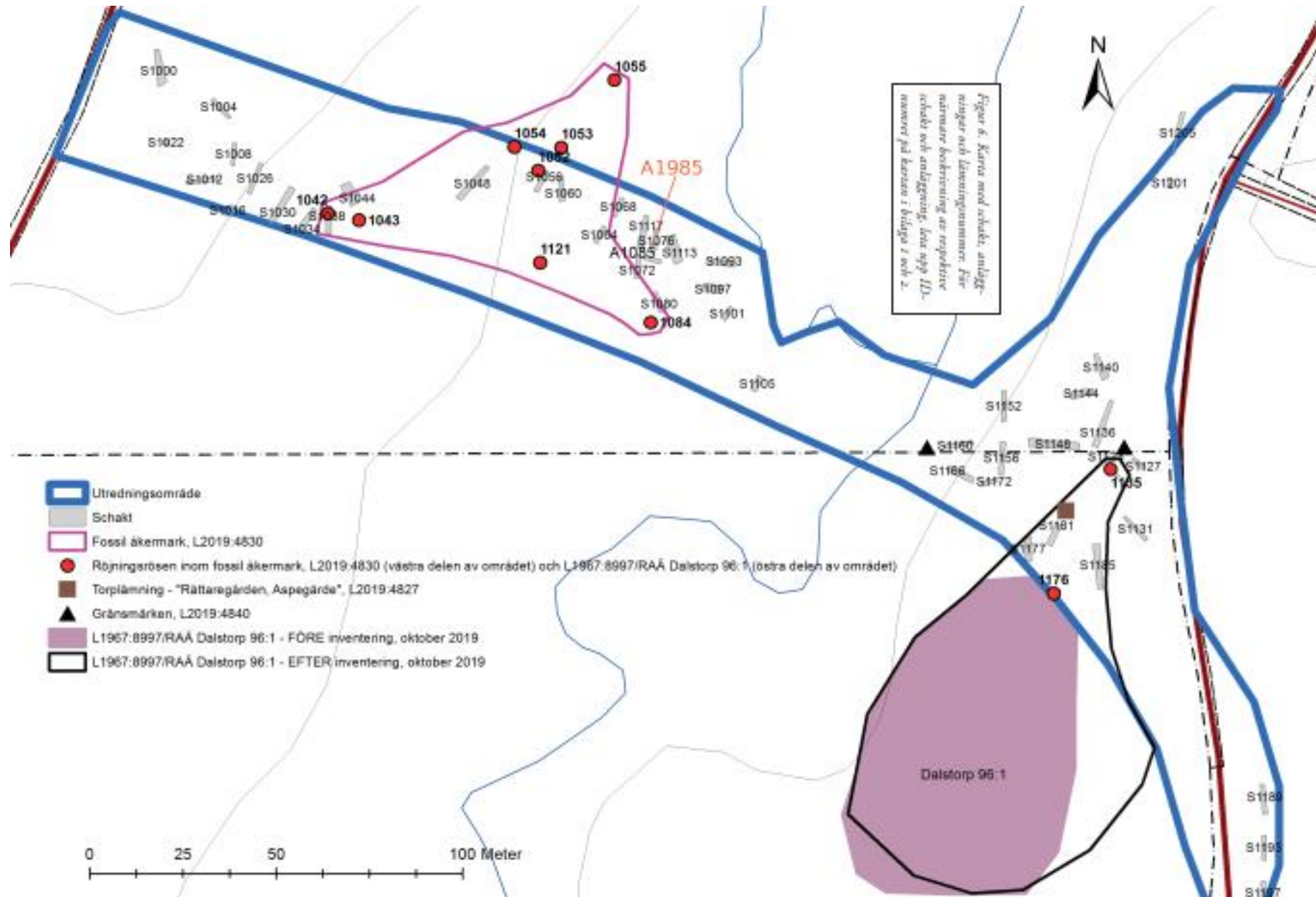
En av dessa gravgrupper är belägen direkt söder om utredningskorridoren, mellan "Hästhagen" och "Bäckasvedjan", och består av tre stensättningar och en hällkista.

KULTURMILJÖ

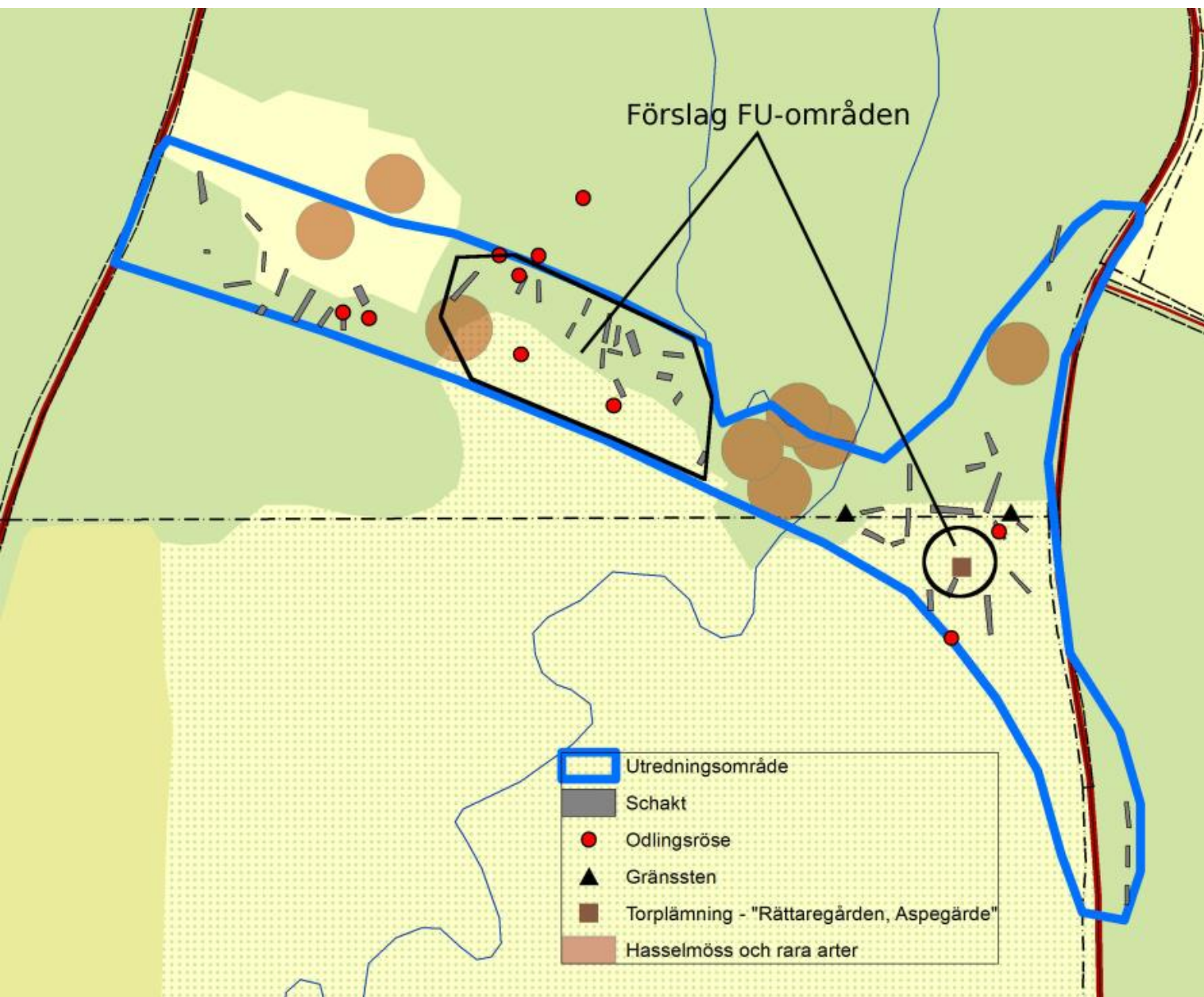
Den arkeologiska utredningen resulterade i att två nya fornlämningar upptäcktes. Dels en fossil åker med förhistoriska odlingsrösen – L2019:4830, dels torpet ”Rättaregården Aspegårde” från 1840-talet - L2018:4827.

Därutöver utvidgades den fossila åkermarken RAÄ Dalstorp 96:1 åt norr och kom därmed att beröra själva utredningsområdets östligaste del.

I korridorens östra delar återfanns även två övriga kulturhistoriska lämningar i form av gränsmärken, L2019:4840.



KULTURMILJÖ



Angående arkeologisk utredning inom fastigheterna Tranemo Knestorp 6:1, Tranemo Skogarp 1:3, Tranemo Gunnarsbo 1:1, outhägnad vägsamfällighet, och ev. Gunnarsbo 1:5, i Tranemo kommun

Länsstyrelsen beslutade 2019-08-15 om arkeologisk utredning inom rubricerade fastigheter. Av bifogad redovisning framgår att Västarvet kulturmiljö har utfört utredningen i september månad 2019.

Vid utredningen framkom två fornlämningar i form av en torplänning och en fossil åker. Lämningarna finns redovisade på bilagt kartmaterial.

Länsstyrelsen bedömer att lämningarna ska betraktas som fornlämningar. För dessa fornlämningar gäller kulturmiljölagens bestämmelser. Den planerade exploateringsytan kan därför innebära ingrepp i fornlämning och kräver således Länsstyrelsens tillstånd enligt kulturmiljölagen 2 kap 12 §. Det ska poängteras att fornlämningarna inte har avgränsats, och att det till fornlämningarna hör ett skyddsområde i form av ett fornlämningsområde, 2 kap. 2 § KML. Detta område har samma lagskydd som fornlämningen.

Ni bör därför ta kontakt med Länsstyrelsen för att klargöra förutsättningarna för att bevara fornlämningarna i lämplig miljö, alternativt klargöra villkoren för ett eventuellt ingrepp i de av kulturmiljölagen skyddade delar av området.

Inom området har även påträffats kulturlämningar i form av gränsstenar. Hänsyn till dessa bör tas i det fortsatta planarbetet.

Claesson Eivind

Bilaga

Redovisning av utförd arkeologisk undersökning upprättad av Västarvet kulturmiljö och inkommen till Länsstyrelsen 2019-09-10

Digital kopia till
Tranemo kommun
Västarvet kulturmiljö

KULTURMILJÖ

- Länsstyrelsen ställer krav på ytterligare arkeologiska insatser i samband med den pågående planprocessen.
- Provtagning för geoteknik mm ska ske med hänsyn tagen till fornlämningar. Ingreppen kommer kräva tillstånd enligt 2 kap. KML, där planerade borrhöjningar ska redovisas. Sker troligen i mars 2022.
- Nästa steg i den arkeologiska processen är arkeologisk förundersökning, vars syfte är att fastställa en fornlämnings utbredning, innehåll, datering och komplexitet. Sker troligen sept 2022.
- Förundersökningens omfattning hänger samman med planförslagets konflikt med fornlämningen. Resultatet från förundersökningen kommer ligga till grund för bedömning och omfattning av en sk. "slutundersökning", där lämningen tas bort.
- KML är en bevarande- och förbudslagstiftning och nödvändig hänsyn ska tas till lämningar i den kommande projekteringen. Länsstyrelsen har dock inte uttryckt några specifika krav på hänsynstagande som vi ska uppmärksamma, i den fortsatta projekteringen.



7.7 Övrigt miljö

- Buller
 - Buller från trafik i det nya planområdet bör kunna avgränsas bort – dvs behövs ej sedvanlig bullerutredning. Däremot behöver ev förändrad trafikering på omgivande vägnät beskrivas i MKB/miljöbeskrivning.
- Förorenad mark/skjutbanan
 - Inriktningen är att undvika intrång i skjutbanans område så långt som möjligt. Markundersökningar behövs för att avgöra om skogsmarken påverkats av bly från verksamheten.
- Underlag inför myndighetsbeslut (ansökningar/anmälningar/samråd)
 - Anmälan vattenverksamhet, samråd/ingrepp enligt kulturmiljölagen, samråd/dispens artskyddsförordningen, anmälan avhjälpandeåtgärd 28 §
- Miljösäkring enligt ordinarie metodik; dokumentation, påverkan-effekter-konsekvenser, skyddsåtgärder, MKB/miljöbeskrivning.

8.0 Om jag blir påverkad av projektet?

Markförhandlare,
mark- och ersättningsfrågor

Kontakta: Sigrid Windle

Telefon: 010-123 34 32

E-post: sigrid.windle@trafikverket.se



Förberedelser/Projektering

Trafikverket och dess konsulter har rätt att få tillträde till fastighet för:

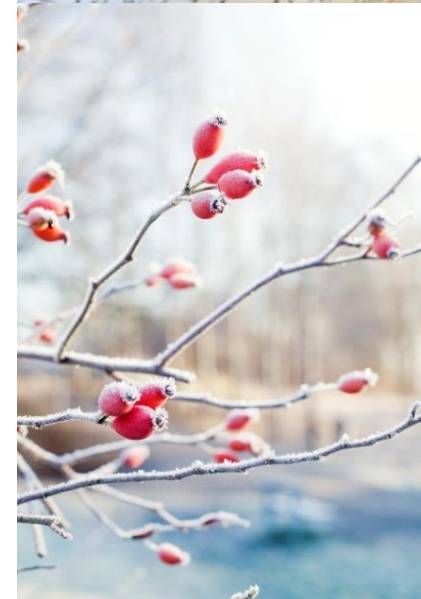
- Fältarbeten för vägprovtagning, geoteknik, test av förorenad mark
- mätning och utstakning
- grundundersökningar (t.ex. arkeologi, geoteknik)
- förberedande åtgärder

Vid dessa arbeten ska:

- skador om möjligt undvikas
- träd i trädgård ej fällas eller skadas utan ägarens medgivande

Skador skall ersättas

([34 § Väglagen](#))



Vägrätt del 1

- Vägrätt uppkommer när väghållaren tar i anspråk mark för väg, det vill säga när vägens sträckning över fastigheten blivit utmärkt och vägarbetet påbörjats. ([31 § Väglagen](#))
- Vägrätten är en rätt för väghållaren att nyttja den mark som behövs för vägen. Vägrätt medför rätt till grus, berg och andra jordmassor inom vägområdet. ([30§ Väglagen](#))
- Ingen förändring av fastighetsgränser.
- Vägrätten upphör när vägen dras in. ([32 § Väglagen](#))



Vägrätt del 2

- Vem kan få ersättning?
 - Fastighetsägare
 - Servitutshavare
 - Nyttjanderättshavare, t.ex. jordbruksarrendatorer
- Vad ersätts?
 - Markintrånget – Minskning av fastighetens marknadsvärde
 - 25 %-påslag på markintrång
 - Annan skada
 - Uppräkning med index och ränta
([55 §](#) + [55 a §](#) + [55 b §](#) Väglagen)

Reglering av intrång

- Trafikverket meddelar genom brev vilket datum marken kommer att tas i anspråk för vägutbyggnad.
- Intrånget regleras i allmänhet när vägen är färdigbyggd.
- Ersättningsbeloppet räknas upp med index och ränta från den dag marken togs i anspråk.



Under byggtiden

- Vanligen förekommande störningar:
 - Transporter och trafikomläggningar
 - Buller
 - Vibrationer
 - Luftföroreningar (damm, avgaser)
 - Tillfällig grundvattenpåverkan
- Avverkning av skog i vissa fall
- Vid skador/störningar, kontakta markförhandlaren!



9 När kan jag lämna synpunkter?

Under samrådstiden muntligen och via brev/email, telefon.

Vid granskning av vägplan via yttrande - brev eller email, via hemsidan.

Information om samråd sker via mail, brev eller annonsering eller telefon.

Fältarbeten under mars månad 2022

Samrådsunderlag 2 maj – 23 maj 2022.
Granskning av vägplan 20 mars – 25 april 2023.

De närvarande får tillfälle att lämna synpunkter på studierna. Du kan även lämna dina synpunkter på samrådsmaterialet via brev till Trafikverket, Ärendemottagningen, Investering, Box 810, 781 28 Borlänge eller via e-post till investeringsprojekt@trafikverket.se. Märk kuvertet med "Väg 1728, Dalstorp, Tranemo Kommun". Vi kommer samråda vidare under vägplanen.

KONTAKTPERSONER Trafikverket

- Kristina Balot, projektledare TRV, kristina.balot@trafikverket.se, Mobil 0706065068
- Sigrid Windle, markförhandlare TRV, sigrid.windle@trafikverket.se, Tel 010-123 34 32
- Projekterande Konsult : NORCONSULT AB

Tack för dina synpunkter!