

# SAMRÅDSREDOGÖRELSE

Ny väg 1728 Dalstorp

Tranemo Kommun, Västra Götalands Län

Vägplan, 2022-06-01

Projektnr: 166 130



**Trafikverket**

Postadress: 405 33, Göteborg

E-post: trafikverket@trafikverket.se

Telefon: 0771-921 921

Dokumenttitel: SAMRÅDSREDOGÖRELSE

Författare: Norconsult AB

Dokumentdatum: 2022-04-21

Ärendenummer: TRV 2019/97050

Projektnr: 166130

Version: 0.9

Kontaktperson: Projektledare: Kristina Balot, Trafikverket

Väg: Patrik Ahlqvist, Trafikverket

Bro: Erik Hollunger, Trafikverket

Markförhandlare: Sigrid Windle

## Innehåll

1	Sammanfattning	4
2	Samrådsrets	4
3	Samråd	4
3.1.	Samråd inför Länsstyrelsens beslut om betydande miljöpåverkan	5
3.1.1.	Samråd med Länsstyrelsen i Västra Götaland	5
3.1.2.	Samråd med Tranemo kommun	10
3.1.3.	Samråd med allmänheten och de enskilda som kan bli särskilt berörda	11
3.1.4.	Samråd med övriga berörda myndigheter och organisationer	13
3.2.	Samråd vid utformning av planförslaget	14
3.2.1.	Samråd med Länsstyrelsen i Västra Götaland	14
3.2.2.	Samråd med Tranemo kommun	14
3.2.3.	Samråd med allmänheten och de enskilda som kan bli särskilt berörda	14
3.2.4.	Samråd med övriga berörda myndigheter och organisationer	14

# 1 Sammanfattning

I denna samrådsredogörelse sammanställs och sammanfattas hur samrådet bedrivits, vilka synpunkter som har inkommit från enskilda, myndigheter och organisationer. I samrådsredogörelsen visar Trafikverket hur de inkomna synpunkterna beaktats.

Hittills i projektet har samråd genomförts med berörda sakägare, sakägaren Hållanders Sågverk, Tranemo kommun, Gislaved kommun som hanterar miljö- och hälsa för Tranemo kommun, Länsstyrelsen i Västra Götalands län samt allmänheten vid samrådsmöte vid tidigt samråd på orten.

## 2 Samrådsrets

Då Trafikverket bedömer att projektet kan antas medföra en betydande miljöpåverkan är samrådsretsen utökad.

I samrådsretsen ingår sakägare som bedöms bli påverkade av markintrång av den nya vägen 1728. Även sakägare som påverkas av att en del av väg 1728 ska dras in från allmänt underhåll är med i samrådsretsen. Det innefattar sakägare som är delägare i den samfällighet som ligger utmed en del av vägen samt sakägare som har direkt anslutning till väg 1728.

Kända ledningsägare i området 1728 är med i samrådsretsen.

Anslutande enskild väg 34992 söder om Hållanders Sågverk är en driftbidragsväg som förvaltas av Gunnarsbo vägsamfällighet. Vägsamfälligheten ingår i samrådsretsen. Den enskilda vägen som går i en slinga till fastigheterna ägs alla av Hållanders fastighets AB. Den nordligaste delen av vägen ägs av Tranemo kommun. Vägen har ingen ordnad förvaltning men alla berörda finns med i samrådsretsen.

Det finns okända samfälligheter under nuvarande väg 1728 och 1726. Då inget intrång görs på dessa samfälligheter har en bedömning gjorts, i samråd med Trafikverkets markförhandlare, att dessa ej behöver utredas. Berörda nås genom annonsering.

I kretsen ingår även Länsstyrelsen, Tranemo kommun, Gislaved kommun, Västtrafik, Kollektivtrafikmyndigheten, Naturvårdsverket, Naturskyddsföreningen, Skogsstyrelsen, Riksantikvarieämbetet, SGI, Försvarsmakten, Havs- och vattenmyndigheten, Nittorp fiskevårdsområdesförening, Dalstorpskytteföreningen och den lokala räddningstjänsten, polis samt ambulansverksamhet.

## 3 Samråd

Syftet med samråd är att utbyta information och inhämta synpunkter för att fånga upp kunskap samt informera och ge berörda möjlighet att förstå och påverka projektets inriktning. I planlägningsprocessen sker mer formaliserade samråd vid vissa tillfällen. Det gäller inför Länsstyrelsens beslut om betydande miljöpåverkan samt av en första version av det framtagna planförslaget (en plan med status samrådshandling). Därutöver ser Trafikverket samråd som en fortlöpande process som kan pågå under hela planlägningsprocessen fram till kungörande för granskning.

Samrådsunderlag för vägplan kommer att finnas för samråd 2 maj – 20 maj 2022. Information om samrådet sänds per brev eller e-post för sakägare samt annonseras i Ulricehamnstidningen för allmänheten. Underlaget

samt samrådsredogörelse kommer att finnas på Trafikverkets hemsida under denna period samt på Kommunhuset i Tranemo kommun, Storgatan 26 samt på Trafikverkets kontor i Göteborg, Vikingsgatan 2–4. Handlingar finns i anpassad version på Trafikverkets hemsida trafikverket.se/dalstorp. Det går bra att lämna synpunkter via digitalt formulär på hemsidan eller via brev som skickas till nedanstående adress: Ärendemottagningen Region Väst, Box 810, 781 28 Borlänge eller via e-post investeringsprojekt@trafikverket.se. De ska vara Trafikverket tillhanda senast 23 maj 2022. Ange diarienummer TRV 2019/97050. Inkomna synpunkter sammanställs och hanteras i det fortsatta arbetet med vägplan. Länsstyrelsens beslut om betydande miljöpåverkan (BMP) bestämmer om projektet ska upprätta en Miljökonsekvensbeskrivning och i så fall även en utökad samrådsrets.

### 3.1. Samråd inför Länsstyrelsens beslut om betydande miljöpåverkan

#### 3.1.1. Samråd med Länsstyrelsen i Västra Götaland

##### 3.1.1.1. Samrådsmöte 11 maj 2021

Mötet är ett tidigt samråd där Trafikverket önskar avstämning med länsstyrelsen inför upphandling av konsult för projektering av vägplan för ny sträckning av väg 1728 vid Dalstorp. Särskilt efterfrågas vilka områden som bör hanteras eller fördjupas samt vilka nya EU krav för artskydd som nyligen tillkommit i samband med projekteringen.

Trafikverket presenterar projektet; bakgrund, omfattning och tidplan. Trafikverket meddelar att man preliminärt bedömer att projektet kan antas medföra betydande miljöpåverkan.

Länsstyrelsen lämnar följande inspel till det fortsatta arbetet:

**Kulturmiljö:** Nästa moment blir arkeologisk förundersökning, där det är bra att avvakta tills det finns en slutlig sträckning.

**Naturvärden:** När det gäller artskyddsfrågor är det lämpligt att inrikta arbetet på att undvika en dispensprövning. Därför behöver det visas att den strikt skyddade hasselmusen får en kontinuerlig ekologisk funktion i området. Projektet behöver visa en grundad bedömning för varje punkt i artskyddsförordningen:

- Förbuden mot att döda djur, störa djur och skada eller förstöra djurens fortplantningsområden eller viloplatsar.

Artskyddsfrågorna ska behandlas i samrådsmöten. Med hänsyn till fåglar ska avverkning inte ske under häckningstid.

Vattenverksamhet: Trafikverket bedömer att passagen över Hjärtaredsbäcken är anmälningspliktig. Enligt länsstyrelsen är det viktigt att välja sträckning så att bara en vattendragspassage krävs. Troligen kommer det att krävas tidsrestriktioner för att genomföra arbetet.

Länsstyrelsens önskemål för passage över bäcken:

- Halvtrumma eller bro, inte heltrumma.
- Helst ingen grumling av bäcken samt att hänsyn tas till öring och att botten i bäcken inte påverkas.

### 3.1.1.2. *Samrådsmöte 25 augusti 2021*

Syftet med mötet är att stämma av pågående arbete och återkoppla från föregående möte, bland annat kring artskyddsfrågor. Trafikverket presenterade en rapport kring hasselmusen.

**Artskydd:** Länsstyrelsen informerar om att kraven för att undvika en dispensprövning har tydliggjorts genom en aktuell dom i MMÖD. Det innebär att det är viktigt att redovisa och beskriva kontinuerlig ekologisk funktion på lång sikt. Det krävs skyddsåtgärder men det får ske försämring tillfälligt under byggtiden. Området ska tillgodogöra dessa funktioner.

Rapporten ska beskriva vägkorridorens påverkan på arten och kontinuerlig ekologisk funktion på lång sikt. Förbyggande skyddsåtgärder ska redovisas som uppfyller ovanstående krav.

Trafikverket redovisar, som exempel på åtgärder, att man förbereder och skapar förstärkningsområden före bygget under bygget och efter bygget. Skötselplan som visar långsiktig skötsel. Fredade ytor blir lättare då det är kommunal mark. Bedömning av buskmiljöer bestämmer hur länge åtgärder ska göras, avstämning görs med länsstyrelsen. Även avtal med kommunen genomförs för åtkomst till deras marker för förnygringsytor åt hasselmössen.

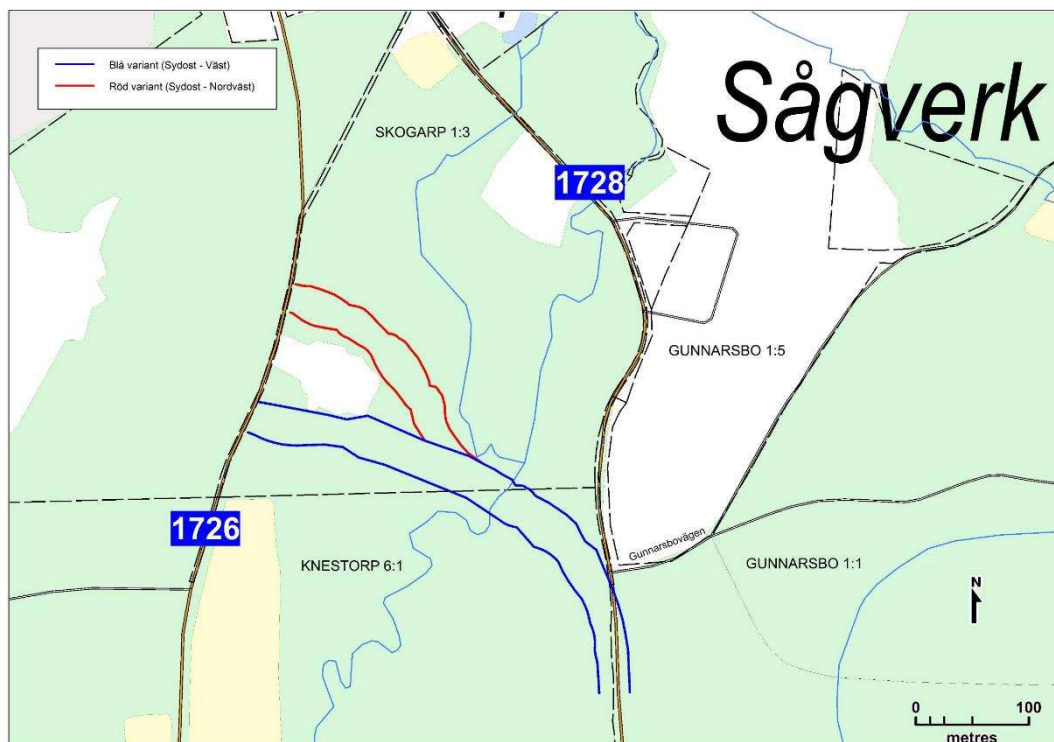
**Tidplan:** Preliminärt påbörjas arbetet med vägplanen under februari 2022.

Preliminära handläggningstider hos länsstyrelsen är:

- Beslut om betydande miljöpåverkan (BMP): Länsstyrelsen får Samrådsunderlag 2 maj 2022. Sedan skickas ett PM med inkomna synpunkter från samrådet för Samrådsunderlag till dem den 1 juni 2022 tillsammans med begäran om beslut. Total handläggningstid ca 8 veckor.
- MKB-godkännande: 4 veckor, viktigt att vägförslaget är i princip färdigt då.
- Samråd enligt MB 12:6: cirka 6 veckor.
- Yttrande över vägplanen efter granskning: Trafikverket föreslår att länsstyrelsen får vägplanen samtidigt som att den kungörs och att materialet kompletteras med granskningsutlåtande efter allmänhetens granskning. Sammantaget har länsstyrelsen tillgång till handling i minst 7 veckor innan yttrande förväntas.

### 3.1.1.3. *Samrådsmöte 21 mars 2022*

Samråd har hållits med Länsstyrelsen i Västra Götalands län 2022-03-21. Ett preliminärt underlagsmaterial skickades ut inför, och redovisades på, mötet. Bland annat redovisades den utredningskorridor som Trafikverket för närvarande identifierat och inom vilken lämplig placering av ny väg som nu utreds. Den aktuella utredningskorridoren är delvis utvidgad jämfört med vad som redovisats vid de möten som Trafikverket har haft med Länsstyrelsen i tidigare skeden av ärendet. Vidare redovisades två skisserade möjliga väglinjer inom utredningskorridoren; en söder (blå linje) och en norr (röd linje) om skjutbanan samt hasselmusens fortplantningsområde (se figur 1 nedan).



**Figur 1.** Karta över föreslagna korridorer mellan väg 1728 och 1726 inom vilket Trafikverket nu arbetar vidare med att identifiera ett läge för ny tvärförbindelse.

Länsstyrelsen inkom vid mötet med ett antal synpunkter och frågor vilka återges nedan tillsammans med Trafikverkets bemötanden.

- Länsstyrelsen menar att det inom korridoren för den norra väglinjen finns en ung granplantering med lövsly som utgör bra mark för hasselmus och som kanske nyttjas av hasselmus idag.

**Svar:** Trafikverket tar till sig denna information. Delar av planteringen är preliminärt utpekad som en lämplig yta för att utföra förstärkningsåtgärder för att gynna hasselmus och undvika försämring av kontinuerlig ekologisk funktion (KEF) för arten. Trafikverket planerar också att utföra en kompletterande inventering av området under maj 2022 för att eftersöka hasselmusaktivitet och bedöma miljös potential för hasselmus.

- Länsstyrelsen undrar hur stor bredden på vägkorridorerna blir.

**Svar:** Korridorerna ska inrymma vägbana med tillhörande slänter samt arbetsområde. Färdig vägbana blir ca 7,5–8 meter bred. Vägen kommer att gå både på bank och i skärning. Bredd på slänter varierar och ökar med ökad bankhöjd och ökat djup på skärningar.

- Länsstyrelsen trycker på vikten av KEF. Det får inte förekomma någon ”dip” i samband med den försämring som görs av ursprungsmiljön, d.v.s. skyddsåtgärderna måste vara genomförda och hålla kvalitet innan dess. Ytterligare dom har kommit som visar på att detta är avgörande. Länsstyrelsen säger även att det är bra att korridoren inte går in i värdeområdet för hasselmus vid skjutbanan.

**Svar:** Förstärkningsåtgärder kommer att genomföras för att undvika försämring av KEF. Avsikten är att dessa ska vara i god funktion innan vägen anläggs. Trafikverket redovisar slutsatser från en tysk studie som visar att hasselmöss kan passera vägar frekvent om omständigheterna är de rätta. Viktiga förutsättningar tycks vara

stor utbredning av högkvalitativa buskmiljöer i anslutning till vägen i kombination med perioder av låg trafikmängd nattetid. Trafikverket kommer att arbeta med att anlägga buskage på vissa delar i anslutning till förnyingsytorna utmed sidorna till den nya vägen.

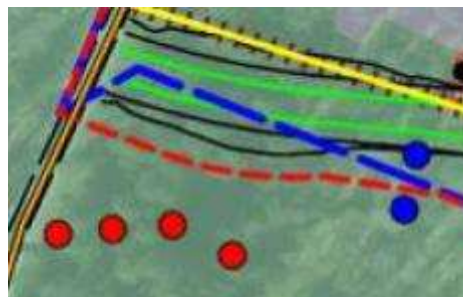
- Länsstyrelsen tycker även att det är viktigt att minimera vägens barriäreffekt och menar att den nya bron över Hjärtaredsbäcken kan fungera som en ekologisk passage.

**Svar:** Åtgärder kommer att vidtas för att skapa god passagefunktion. Strandpassager kommer att anläggas under bron på båda sidor av bäcken.

- Länsstyrelsen fick under samrådsmötet information om mindre justeringar av vissa borrpunkters lägen genomförda av konsulten som skett efter att provtagningsplanen godkänts.

**Svar:** Enligt Trafikverket har ingen påverkan skett i fält på fornlämningar. Synliga lämningar hade markerats i fält före provtagningen och körning inom markeringarna har undvikits.

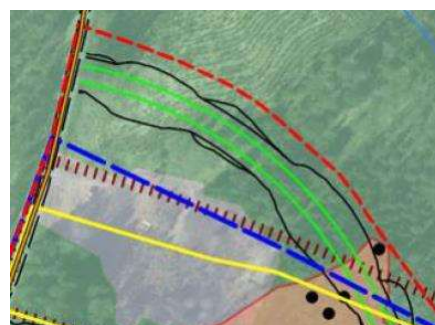
- Länsstyrelsen menar att om möjligt så är det ej lämpligt att ny väg ligger mindre än 40 meter från gravgruppen (se röda punkter i figur 2) strax utanför utredningskorridorens sydvästra del. Gravgruppen har högt upplevelsevärde och vetenskapligt värde. Länsstyrelsen vill därför att den nuvarande korridorens gräns i sydväst (röd-streckad linje) minskas så att gränsen återgår till den som tidigare redovisats (blåstreckad linje). Om det ändå skulle vara aktuellt med utvidgning åt söder, i höjd med gravarna, kommer kompletterande utredningskussion om tillåtlighet.



**Figur 2.** Karta över området för gravgruppen.

**Svar:** Trafikverket noterar detta och ska i första hand försöka minska utredningskorridoren så att den håller sig inom tidigare redovisad gräns. Denna ligger dock som minst endast cirka 28 meter från närmaste grav. Om det blir aktuellt att dra vägen söder om skjutbanan blir det därmed mycket svårt att hålla ett större avstånd mellan väganläggning och fornlämning än cirka 30 meter.

- Länsstyrelsen meddelar att den mindre utökning som skett mot söder i korridorens mellersta del, mellan fornlämningarna L2019:4830 och L1967:8997, inte kommer att medföra krav på kompletterande utredning, då utökningen här är relativt begränsad. Däremot kommer kompletterande utredning att krävas inom den utvidgade nordvästra delen av utredningskorridoren (mellan röd- och blåstreckad linje i figur 3) om vägdragning i denna del är aktuell.



**Figur 3.** Karta över området för kompletterande utredning.

- Länsstyrelsen framför att det tidsmässigt är tillräckligt att ansökan om tillstånd till ingrepp i berörda lämningar kommer in i början av juni för att Länsstyrelsen ska hinna fatta beslut i tid för att genomförandet ska ske under tidig höst. Det krävs dock att Trafikverket i förväg tar kontakt med Göta arkeologi, så de kan planera och avsätta tid för uppdraget i aug/sept.

**Svar:** Trafikverket noterar detta.



### 3.1.1.4. Länsstyrelsen i Västra Götalands län – bedömning av Betydande Miljöpåverkan

Enligt beslut från Länsstyrelsen 2022-05-20 bedöms att projektet ny väg 1728 vid Dalstorp ska antas medföra betydande miljöpåverkan.

I beslutet framför Länsstyrelsen att hänsyn behöver tas till flera olika aspekter i det fortsatta arbetet, bland annat till hasselmus samt risken för spridning av markföroreningar och förorening av grund- och ytvatten.

Länsstyrelsen redovisar även aspekter och frågeställningar som ska belysas i den MKB som ska tas fram till vägplanen vilket innefattar hur hasselmusen påverkas av vägplanen samt hur skyddsåtgärder kan vidtas för att undvika otillåten påverkan på skyddade arter.

Länsstyrelsen framför även en rad medskick till den fortsatta processen såsom att:

- Trafikverket behöver utföra kompletterande miljötekniska markundersökningar i syfte att avgränsa påträffade föroreningar, framför allt i djupled. Enligt Länsstyrelsen behöver undersökningarna även omfatta klorfenoler och dioxiner för att utesluta spridning från Hållanders såg till utredningsområdet.
- Det är viktigt att Trafikverket beskriver hur schaktmassorna som genereras vid markarbetena ska hanteras på ett miljömässigt korrekt sätt samt vilka försiktighetsmått som ska vidtas för att minimera risken för spridning av föroreningar.
- En riskbedömning behöver tas fram avseende återanvändning av massor inom projektet.
- Trafikverket behöver redovisa vilka massor som inte ska återanvänds inom projektet, hur det säkerställs att överskottsmassor hanteras på miljömässigt godtagbart sätt samt hur eventuella överskottsmassor hanteras, inklusive hur Trafikverket ska säkerställa att förorenade överskottsmassor kan transporteras till godkänd mottagningsanläggning.
- Trafikverket behöver säkerställa föroreningar inte sprids vidare till vatten under byggskedet
- Trafikverket behöver ta fram en dagvattenutredning som visar på hur man under driftskedet kommer att ta hand om dagvattnet på ett tillräckligt effektivt sätt för att följa MKN för vatten.
- Trafikverket behöver ta hänsyn till höga flöden (minst ett 200-årsflöde bör vara utgångspunkt enligt Länsstyrelsen) i Hjartaredsbäcken.
- En kompletterande arkeologisk utredning kan bli aktuell.
- Länsstyrelsen har ingen erinran om indragning av väg eller övriga synpunkter kring trafiksäkerheten

#### **Svar:**

Trafikverkets fortsatta arbete baseras på beslut att projektet anses medföra betydande miljöpåverkan. I det fortsatta arbetet med vägplanen kommer länsstyrelsens synpunkter att beaktas och fortsatta samråd ske.

Vi kommer i det fortsatta arbetet med vägplanen att beakta behovet av hänsyn och skyddsåtgärder för såväl hasselmus som MKN för yt- och grundvatten. Sågverket tillsammans med Tranemo kommun genomför i dagsläget uppföljning av vattenprover uppströms och nedströms Hjartaredsbäcken och redovisar underlaget till Trafikverket. Vidare kommer vi i MKB:n att belysa de frågor som Länsstyrelsen påpekar behöver beaktas.

Gällande fortsatta arkeologiska undersökningar inkommer Trafikverket inom kort, i juni 2022, med en separat ansökan om tillstånd till ingrepp i de ytor som berörs vid genomförandet för aktuell vägkorridor.

Trafikverket har också redan genomfört utökade markmiljöundersökningar i syfte att bättre avgränsa föroreningarnas omfattning i såväl plan som i djupled.

### 3.1.2. Samråd med Tranemo kommun

Samråd har hållits med Tranemo kontinuerligt vid ett flertal tillfällen från det att ÅVS, Åtgärdsvalsstudie, togs fram år 2015 där olika alternativa lösningar studerades för hur man skulle leda bort den tunga trafiken från centrala delar samt få en bättre anslutning till en ny väg 1728. Studien ledde till att en vägkorridor skulle studeras söder om skjutbanan.

Fortsatt samråd har skett under perioden 2019 - 2022 där frågor om bland annat kommunal planering av detaljplan ska fastställa att den indragna delen av 1728 som dras in från allmänt underhåll övergår till kommunen som ansvarar för dess framtida drift när ny väg 1728 är byggd.

Under 2019 - 2022 har ytterligare samråd skett med kommunen och Hållanders Sågverk för att förtydliga bakgrund och motiv till aktuell korridorledning av ny väg 1728.

Framtida utbyggnadsplaner finns för viss industrimark norr om skjutbanan enligt gammal Öp samt ny Dp som håller på att tas fram. Speciellt Hållanders Sågverk, menar att en vägledning norrut är olämplig. Med hänsyn till deras logistik och transport av varor till sågverket fungerar en anslutning av ny väg bäst söder om skjutbanan.

Två tredjedelar av marken som tas i anspråk för vägen är kommunal mark och dessutom finns 2 st privata sakägare som berörs i sista tredjedelen av ny vägsträckning. Kommunen bedömer vid detta samråd att en vägsträckning söder om skjutbanan är att föredra med hänsyn till deras planer med ny Dp samt Hållanders Sågverks framtida utveckling av verksamhetsområdet.

Skjutbanan är stängd och kommunen ser helst att man inte lägger vägen inom detta område pga risk för förorenad mark samt med hänsyn till hasselmöss.

Samråd har skett med kommunen i samband med deras avverkning av skog vid väg 1726, söder om skjutbanan, samt om framtida skogsavverkning. Samrådet genomfördes även med hänsyn till förorenade massor från skjutbanans verksamhet i anslutning till skjutbanan där kommunen är ansvarig för marken.

Samråd har dessutom skett med hänsyn till att kommunen kommer att förbereda och sköta vissa föryngringsytor på kommunal mark norr om skjutbanan under ett antal år så att hasselmusen kan föröka sig utan påverkan från byggnationen av vägen.

#### 3.1.2.1. *Tranemo kommuns yttrande på samrådsunderlag*

Kommunen ställer sig bakom Trafikverkets bedömning i samrådsunderlag för vägplan i inkommande svar, daterat 2022-05-05.

**Svar:** Trafikverket noterar detta och fortsätter samråd i näste skede.

### 3.1.3. Samråd med allmänheten och de enskilda som kan bli särskilt berörda

#### 3.1.3.1. Samråd med de enskilda som kan bli särskilt berörda

**Sakägare 1:** Samråd har genomförts med berörd sakägare vid anslutning av Gunnarsbovägen. (Daterat 2022-02-08)

Sakägare ställer sig positiv till ny väg 1728, dels för att det kommer att bidra till mindre antal lastbilar i samhället. Vidare undrar sakägaren om något av dennes mark kommer att behöva tas i anspråk för vägen.

Sakägaren önskar belysning vid korsning av östra delen av ny väg 1728, där ny väg ansluter befintlig väg 1728.

**Svar:** Trafikverket noterar detta.

**Sakägare 2:** Samråd har genomförts med berörd sakägare. (Daterat 2022-02-08)

Under samrådet framgår det att sakägaren inte önskar vägen på sin mark. Skulle det ske ändå önskar sakägaren att det sker med minsta möjliga påverkan samt finns önskemål om att ett specifikt träd ska bevaras. Sakägaren nämner att skogen planeras att avverkas om ca 30 år.

Sakägaren föreslår också att vägen kan dras på andra sidan fornlämningen, utanför sakägarens tomtgräns.

Sakägaren undrar när synpunkter kan lämnas på samrådsunderlag/samrådshandlingen.

Sakägaren undrar om Hållanders Sågverk kommer att påverkas och även vilka åtgärder som Trafikverket har implementerat för att inte påverka enskilda individer i samband med den nya vägen.

Önskar att bli informerad när konsulten Norconsult utför fältarbeten.

Undrar över byggtiden, hur lång tid kommer det att ta och blir det någon påverkan under tiden? – Vill bli informerad/ha fakta.

**Svar:** Trafikverket framför att:

- De specifika träd som sakägaren nämner kommer att mätas in av konsulten för att undersöka om/hur hänsyn till detta kan tas vid val av vägsträcka.
- Sakägare kommer att bli erbjudna +25% av marknadsmässiga priser för träd och mark som blir obrukbar.
- Blir informerad om att sakägare kan lämna synpunkter vid samråd, information om när detta kommer ske skickas ut med brev.

**Sakägare 3:** Samråd har genomförts med berörd sakägare. (Daterat 2022-02-08)

Sakägare önskar att föreslagen väg ska anslutas till Hållanders Sågverk på bästa sätt för transporter till och från verksamheten.

Sakägaren ser positivt till bygget av ny väg, vill vara behjälplig i den mån det går.

Från sakägarens mark sker visst utsläpp av suspenderat material vid onormalt höga vattenflöden, då vissa delar av verksamhetsområdet vid stora regn översvämmas.

**Svar:** Trafikverket noterar detta.

**Sakägare 4:** Samråd har genomförts med berörd sakägare. (Daterat 2022-05-13)

Sakägare önskar att tvärförbindelsen mellan väg 1728 och 1726 även utformas så att cyklister och gångtrafikanter kan nyttja vägen på ett trafiksäkert sätt, till exempel genom en tydligt avskild del vid sidan av bilkörvägen.

Sakägaren menar att detta hade kunnat gynna både nuvarande och framtida generationer av boende utmed väg 1728 samt arbetare på Hållanders Sågverk.

**Svar:** Trafikverket tackar för synpunkten och har förståelse för önskemålet. I samband med bedömning av vilken standard som krävs på en väg följer Trafikverket regelverket Vägar och gators utformning (VGU) och dess normer. Den gamla vägen 1728 förbi Hållanders Sågverk har idag en trafikmängd på cirka 120 ÅDT, med 10% för tung trafik, det vill säga en mycket låg trafikbelastning totalt sett. Den nya vägen 1728 bedöms enligt trafikprognos i framtiden få en låg trafikbelastning på cirka 150 fordon/dygn, varav tung trafik till Hållanders Sågverk bedöms till cirka 50 fordon per dygn. Detta underlag ger då att anläggning av gång- och cykelväg eller motsvarande yta längs med den nya tvärförbindelsen inte är motiverad ur trafiksäkerhet- och tillgänglighetssynpunkt med hänsyn till framför allt trafikmängder.

Vidare bedöms målpunkterna vara för få för att motivera till anläggning av en gång- och cykelväg i samband med anläggning av tvärförbindelsen. Detta baseras bland annat på att det i nuläget inte finns någon befintlig GC-väg i närområdet eller längs fortsättningen av gamla väg 1728 söder om Hållanders Sågverk som en ny GC-väg längs den aktuella sträckan hade kunnat anslutas till.

### 3.1.3.2. *Allmänt samrådsmöte 15 mars 2022, i Dalstorp*

Samrådet genomfördes 15 mars 2022 på Dalstorps bygdegård kl. 18.00-20.00. Trafikverket presenterade översiktligt hur man planerar att förändra vägnätet. Följande frågor kring planerna ställdes:

- Vem kommer att sköta driften på gamla väg 1728 när den nya byggs? Redan nu tycker vi att vägen har dåligt bärighet. Synpunkter kom på att vägen och bron har låg standard och att mycket tung trafik i dag upplevs som farlig och speciellt i centrala delar av Dalstorp. Tycker att det är bra att tunga trafiken leds bort i söderliggande sträckning.  
**Svar:** Kommunen tar över 1728 och bro vid infart till Hållanders Sågverk i befintligt skick och ansvarar sedan för dess driftåtgärder.
- Kan Trafikverket bygga gång- och cykelväg på ny del då den nya vägen byggs?  
**Svar:** GC-väg ingår inte i planeringen eftersom det är för låg ÅDT på vägen. Det är endast 150ÅDT i framtiden.
- Kan man fortfarande gå/cykla längs vägsträcka i skogen norr om detaljplanelagt område som ansluter till Hållanders Sågverks infart norrut?  
**Svar:** Ja det går. Trafikverket gör inget där.
- Varför fokuserar man så mycket på att skydda Hasselmusen?  
**Svar:** Trafikverket förklarar att Hasselmusen är skyddad enligt EU:s Art-och habitatdirektiv och att särskild hänsyn behöver tas för att säkra miljön på lång sikt.

- Har Trafikverket tittat på skolskjuts i området?

**Svar:** Ja, det har stämts av med kommunen. I dagsläget är det endast ett barn som har rätt till skolskjuts som berörs. Skolskjuts kommer att skötas av kommunen och den kommer att köra på den nya 1728.

Flera frågor kom upp angående kommunens detaljplan och hur det kommer bli när de tar över del av väg 1728 som utgår från statligt underhåll. Kommunen tar över underhåll men har inte fastställt vilka åtgärder som kommer att utföras på vägsträckan. Kommunen har ännu bara ett preliminärt förslag på ny detaljplan och denna kommer att samrådas med allmänheten under hösten 2022.

Sakägare längs gamla väg 1728 vill veta hur vändplan kommer att se ut och var samt hur man som gångtrafikanter kan ta sig vidare. Sakägare vill även säkerställa att driften på vintern kommer att skötas av kommunen så att inte de måste drifta själva.

**Svar:** Kommunen säger att de sköter driften och närmare detaljer på utformning kommer i samband med utställelse av detaljplanen som troligen sker senast januari 2023. Då kan man även lämna synpunkter på detaljplanen.

En fastighetsägare med skogsmark har frågor om ersättning och hur en värdering utförs. Trafikverket meddelar att värderingen görs av oberoende värderingsfirma. Fortsatta samråd kommer att ske med berörd sakägare. Mer detaljer om intrång bör finnas vid bland annat Sakägarsammanträden till hösten 2022.

### 3.1.4. Samråd med övriga berörda myndigheter och organisationer

Samrådsunderlaget har skickats ut till berörd kollektivtrafikmyndighet och övriga berörda statliga myndigheter och organisationer.

#### *Västra Götalandsregionen*

I inkommande svar, daterat 2022-04-27, meddelar Västra Götalandsregionen, tillika kollektivtrafikmyndighet för Västra Götaland, att Västtrafik kommer att besvara samrådsremiss gällande samrådsunderlag för vägplan på uppdrag av Västra Götalandsregionen.

#### *Västtrafik*

Enligt inkommande svar, daterat 2022-05-16, bedömer Västtrafik att samrådsunderlag för vägplan inte kommer att påverka kollektivtrafiken och väljer därmed att inte besvara samrådsremissen.

**Svar:** Trafikverket noterar detta och återkommer i senare skede.

#### *Södra Älvsborgs Räddningstjänstförbund*

Inga synpunkter finns enligt inkommande svar, daterat 2022-05-03. Räddningstjänstens körtidsanalyser bedöms inte bli nämnvärt påverkade.

**Svar:** Trafikverket noterar detta och återkommer i senare skede.

*SGI*

Inga synpunkter finns enligt inkommande svar, daterat 2022-05-06.

**Svar:** Trafikverket noterar detta och återkommer i senare skede.

*Skogsstyrelsen*

Skogsstyrelsen meddelar i sitt inkommande svar, daterat 2022-05-04, att de inte har några synpunkter på presenterat underlag och att de heller inte har någon ytterligare information att tillföra som har bäring på detta.

**Svar:** Trafikverket noterar detta och återkommer i senare skede.

## 3.2. Samråd vid utformning av planförslaget

### 3.2.1. Samråd med Länsstyrelsen i Västra Götaland

Detta avsnitt kommer att kompletteras i den fortsatta planläggningsprocessen.

### 3.2.2. Samråd med Tranemo kommun

Detta avsnitt kommer att kompletteras i den fortsatta planläggningsprocessen.

### 3.2.3. Samråd med allmänheten och de enskilda som kan bli särskilt berörda

Detta avsnitt kommer att kompletteras i den fortsatta planläggningsprocessen.

### 3.2.4. Samråd med övriga berörda myndigheter och organisationer

Detta avsnitt kommer att kompletteras i den fortsatta planläggningsprocessen.

### **Källor**

1. Åtgärdsvalsstudie (2015), Trafikverket Planering
2. Samråd samt utredningar, undersökningar 2019-2021
3. Arkeologisk utredning, Västarvet 2019
4. Naturvärdesinventering, 2019
5. Hasselmusinventeringar 2019-2021





Trafikverket 405 33 Göteborg. Besöksadress: Vikingsgatan 2-4  
Telefon: 0771-921 921, Texttelefon: 010-123 50 00

[www.trafikverket.se](http://www.trafikverket.se)