

# SAMRÅDSREDOGÖRELSE

Ny väg 1728 Dalstorp

Tranemo Kommun, Västra Götalands Län

Vägplan, 2022-05-02

Projektnr: 166 130



**Trafikverket**

Postadress: 405 33, Göteborg

E-post: trafikverket@trafikverket.se

Telefon: 0771-921 921

Dokumenttitel: SAMRÅDSREDOGÖRELSE

Författare: Norconsult AB

Dokumentdatum: 2022-04-21

Ärendenummer: TRV 2019/97050

Projektnr: 166130

Version: 0.9

Kontaktperson: Projektledare: Kristina Balot, Trafikverket

Väg: Patrik Ahlqvist, Trafikverket

Bro: Erik Hollunger, Trafikverket

Markförhandlare: Sigrid Windle

## Innehåll

|        |   |    |
|--------|---|----|
| 1      | Sammanfattning  | 4  |
| 2      | Samrådsrets   | 4  |
| 3      | Samråd  | 4  |
| 3.1.   | Samråd inför Länsstyrelsens beslut om betydande miljöpåverkan       | 5  |
| 3.1.1. | Samråd med Länsstyrelsen i Västra Götaland                          | 5  |
| 3.1.2. | Samråd med Tranemo kommun   | 9  |
| 3.1.3. | Samråd med allmänheten och de enskilda som kan bli särskilt berörda | 9  |
| 3.1.4. | Samråd med övriga berörda myndigheter och organisationer            | 11 |
| 3.2.   | Samråd vid utformning av planförslaget                              | 11 |
| 3.2.1. | Samråd med Länsstyrelsen i Västra Götaland                          | 11 |
| 3.2.2. | Samråd med Tranemo kommun   | 11 |
| 3.2.3. | Samråd med allmänheten och de enskilda som kan bli särskilt berörda | 11 |
| 3.2.4. | Samråd med övriga berörda myndigheter och organisationer            | 11 |

# 1 Sammanfattning

I denna samrådsredogörelse sammanställs och sammanfattas hur samrådet bedrivits, vilka synpunkter som kommit in från enskilda, myndigheter och organisationer. I samrådsredogörelsen visar Trafikverket hur de inkomna synpunkterna beaktats.

Hittills i projektet har samråd genomförts med berörda sakägare, sakägaren Hållanders såg, Tranemo kommun, Gislaved kommun som hanterar miljö- och hälsa för Tranemo kommun, Länsstyrelsen i Västra Götalands län samt allmänheten vid samrådsmöte, vid tidigt samråd på orten.

## 2 Samrådsrets

Då Trafikverket bedömer att projektet kan antas medföra en betydande miljöpåverkan är samrådsretsen utökad.

I samrådsretsen ingår fastighetsägare som bedöms bli påverkade av markintrång av den nya vägen 1728. Även fastighetsägare som påverkas av att en del av väg 1728 ska dras in från allmänt underhåll är med i samrådsretsen. Det innefattar fastighetsägare som är delägare i den samfällighet som ligger under en del av vägen samt fastighetsägare som har direkt anslutning till vägen 1728.

Kända ledningsägare i området 1728 är med i samrådsretsen.

Anslutande enskild väg 34992 söder om Hållanders såg är en driftbidragsväg som förvaltas av Gunnarsbo vägsamfällighet. Vägsamfälligheten ingår i samrådsretsen. Den enskilda vägen som går i en slinga till fastigheterna ägs alla av Hållanders fastighets AB. Den nordligaste delen av vägen ägs av Tranemo kommun. Vägen har ingen ordnad förvaltning men alla berörda finns med i samrådsretsen.

Det finns okända samfälligheter under nuvarande väg 1728 och 1726. Då inget intrång görs på dessa samfälligheter har en bedömning gjorts, i samråd med Trafikverkets markförhandlare, att dessa ej behöver utredas. Berörda nås genom annonsering.

I kretsen ingår även Länsstyrelsen, Tranemo kommun, Gislaved kommun, Västtrafik, Kollektivtrafikmyndigheten, Naturvårdsverket, Naturskyddsföreningen, Skogsstyrelsen, Riksantikvarieämbetet, SGI, Försvarmakten, Havs- och vattenmyndigheten, Nittorp fiskevårdsområdesförening, Dalstorpskytteföreningen och den lokala räddningstjänsten, polis samt ambulansverksamhet.

## 3 Samråd

Syftet med samråd är att utbyta information och inhämta synpunkter för att fånga upp kunskap och att informera och ge berörda möjlighet att förstå och påverka projektets inriktning. I planläggningsprocessen sker mer formaliserade samråd vid vissa tillfällen. Det gäller inför Länsstyrelsens beslut om betydande miljöpåverkan samt av en första version av det framtagna planförslaget (en plan med status samrådshandling). Därutöver ser Trafikverket samråd som en fortlöpande process som kan pågå under hela planläggningsprocessen fram till kungörande för granskning.

Samrådsunderlag för vägplan kommer att finnas för samråd 2 maj – 20 maj 2022. Information om samrådet sänds per brev eller e-post för sakägare samt annonseras i Ulricehamnstidningen för allmänheten. Underlaget samt samrådsredogörelse kommer att finnas på Trafikverkets hemsida under denna period samt på Kommunhuset i Tranemo kommun, Storgatan 26 samt på Trafikverkets kontor i Göteborg, Vikingsgatan 2-4. Handlingar finns i anpassad version på Trafikverkets hemsida trafikverket.se/dalstorp. Det går bra att lämna synpunkter via digitalt formulär på hemsidan eller via brev som skickas till nedanstående adress: Ärendemottagningen Region Väst, Box 810, 781 28 Borlänge eller via e-post investeringsprojekt@trafikverket.se. De ska vara Trafikverket tillhanda senast 23 maj 2022. Ange diarienummer TRV 2019/97050. Inkomna synpunkter sammanställs och hanteras i det fortsatta arbetet med vägplan. Länsstyrelsens beslut om BMP, Betydande miljöpåverkan bestämmer om projektet ska ha en Miljökonsekvensbeskrivning och i så fall en utökad samrådskrets.

### 3.1. Samråd inför Länsstyrelsens beslut om betydande miljöpåverkan

#### 3.1.1. Samråd med Länsstyrelsen i Västra Götaland

##### 3.1.1.1. Samrådsmöte 11 maj 2021

Mötet är ett tidigt samråd där Trafikverket önskar avstämning med länsstyrelsen inför upphandling av konsult för projektering av vägplan för ny sträckning av väg 1728 vid Dalstorp. Särskilt efterfrågas vilka områden som bör hanteras eller fördjupas samt vilka nya EU krav för artskydd som nyligen tillkommit i samband med projekteringen.

Trafikverket presenterar projektet; bakgrund, omfattning och tidplan. Trafikverket meddelade att man preliminärt bedömer att projektet kan antas medföra betydande miljöpåverkan.

Länsstyrelsen lämnar följande inspel till det fortsatta arbetet:

**Kulturmiljö:** Nästa moment blir arkeologisk förundersökning, där det är bra att avvakta tills det finns en slutlig sträckning.

**Naturvärden:** När det gäller artskyddsfrågor är det lämpligt att inrikta arbetet på att undvika en dispensprövning. Därför behöver det visas att den strikt skyddade hasselmusen får en kontinuerlig ekologisk funktion i området. Projektet behöver visa en grundad bedömning för varje punkt i artskyddsförordningen:

- Förbuden mot att döda djur, störa djur och skada eller förstöra djurens fortplantningsområden eller viloplats.

Artskyddsfrågorna ska behandlas i samrådsmöten. Med hänsyn till fåglar ska avverkning inte ske under häckningstid.

**Vattenverksamhet:** Trafikverket bedömer att passagen över Hjärteredsbäcken är anmälningspliktig. Enligt länsstyrelsen är det viktigt att välja sträckning så att bara en vattendragspassage krävs. Troligen kommer det att krävas tidsrestriktioner för att genomföra arbetet.

Länsstyrelsens önskemål för passage över bäcken:

- Halvtrumma eller bro, inte heltrumma.
- Helst ingen grumling av bäcken samt att hänsyn tas till öring och att botten i bäcken inte påverkas.

### 3.1.1.2. Samrådsmöte 25 augusti 2021

Syftet med mötet är att stämma av pågående arbete och återkoppla från föregående möte, bl a kring artskyddsfrågor. Trafikverket presenterade en rapport kring hasselmusen.

**Artskydd:** Länsstyrelsen informerade om att kraven för att undvika en dispensprövning har tydliggjorts genom en aktuell dom i MMÖD. Det innebär att det är viktigt att redovisa och beskriv kontinuerlig ekologisk funktion på lång sikt. Det krävs skyddsåtgärder men det får ske försämring tillfälligt under byggtiden. Området ska tillgodogöra dessa funktioner.

Rapporten ska beskriva vägorridorernas påverkan på arten och kontinuerlig ekologisk funktion på långsikt. Förebyggande skyddsåtgärder ska redovisas som uppfyller ovanstående krav.

Trafikverket redovisade som exempel på åtgärder att man förbereder och skapar förstärkningsområden före bygget under bygget och efter bygget. Skötselplan som visar långsiktig skötsel. Fredade ytor blir lättare då det är kommunal mark. Bedömning av buskmiljöer bestämmer hur länge åtgärder ska göras, avstämning görs med länsstyrelsen. Även avtal med kommunen genomförs för åtkomst till deras marker för förnygringsytor åt hasselmossen.

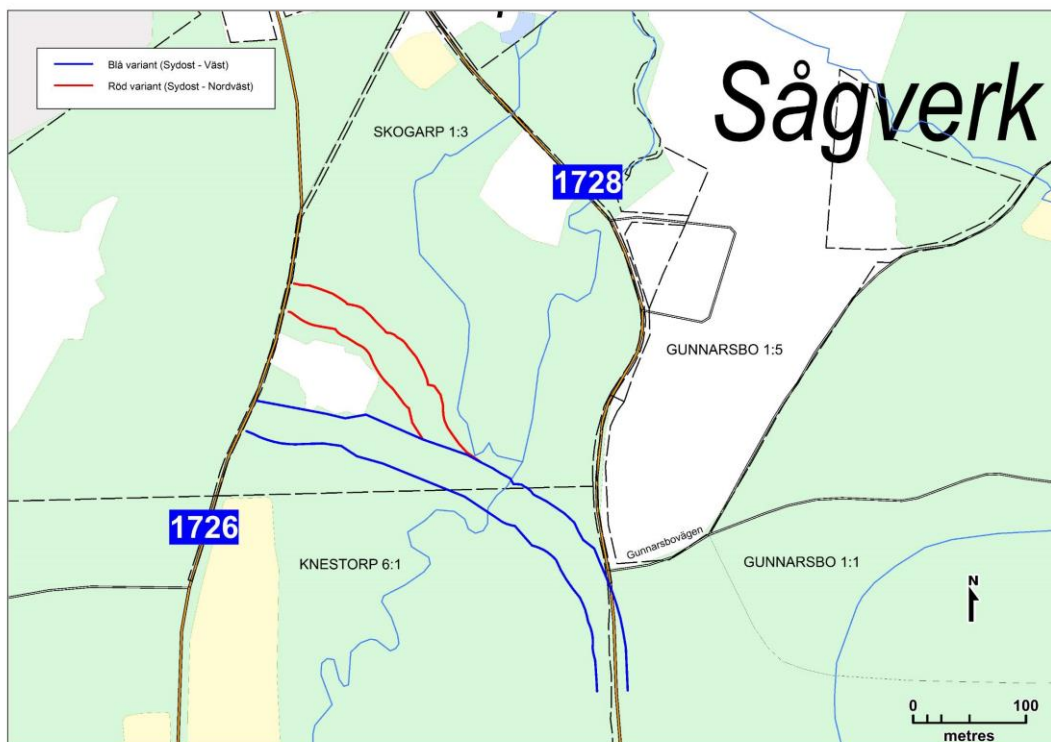
**Tidplan:** Preliminärt påbörjas arbetet med vägplanen under februari 2022.

Preliminära handläggningstider hos länsstyrelsen är:

- Beslut om betydande miljöpåverkan (BMP): Länsstyrelsen får Samrådsunderlag 2 maj 2022. Sedan skickas ett PM med inkomna synpunkter från samrådet för Samrådsunderlag till dem den 1 juni 2022 tillsammans med begäran om beslut. Total handläggningstid ca 8 veckor.
- MKB-godkännande: 4 veckor, viktigt att vägförslaget är i princip färdigt då.
- Samråd enligt MB 12:6: cirka 6 veckor.
- Yttrande över vägplanen efter granskning, Trafikverket föreslår att länsstyrelsen får vägplanen samtidigt med att den kungörs och att materialet kompletteras med granskningsutlåtande efter allmänhetens granskning. Sammantaget har länsstyrelsen tillgång till handling i minst 7 veckor innan den förväntas yttra sig.

### 3.1.1.3. Samrådsmöte 21 mars 2022

Samråd har hållits med Länsstyrelsen i Västra Götalands län 2022-03-21. Ett preliminärt underlagsmaterial skickades ut inför, och redovisades på, mötet. Bland annat redovisades den utredningskorridor som Trafikverket för närvarande identifierat och inom vilken lämplig placering av ny väg nu utreds. Den aktuella utredningskorridoren är delvis utvidgad jämfört med vad som redovisats vid de möten Trafikverket haft med Länsstyrelsen i tidigare skeden i ärendet. Vidare redovisas på mötet två skisserade möjliga väglinjer inom utredningskorridoren; en söder (blå linje) och en norr (röd linje) om skjutbanan och hasselmusens fortplantningsområde (se figur nedan).



**Figur 1.** Karta över föreslagna korridorer mellan väg 1728 och 1726 inom vilket Trafikverket nu arbetar vidare med att identifiera ett läge för ny tvärförbindelse.

Länsstyrelsen inkom vid mötet med ett antal synpunkter och frågor vilka återges nedan tillsammans med Trafikverkets bemötanden.

- Länsstyrelsen menar att det inom korridoren för den norra väglinjen finns en ung granplantering med lövsly som utgör bra mark för hasselmus och som kanske nyttjas av hasselmus idag.

**Svar:** Trafikverket tar till sig denna information. Delar av planteringen är preliminärt utpekad som en lämplig yta för att utföra förstärkningsåtgärder för att gynna hasselmus och undvika försämring av kontinuerlig ekologisk funktion (KEF) för arten. Trafikverket planerar också att utföra en kompletterande inventering av området under maj 2022 för att eftersöka hasselmusaktivitet och bedöma miljöns potential för hasselmus.

- Länsstyrelsen undrar hur stor bredden på vägkorridorerna blir.

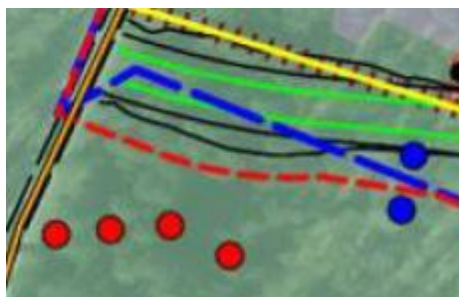
**Svar:** Korridorerna ska inrymma vägbana med tillhörande slänter samt arbetsområde. Färdig vägbana blir ca 7,5-8 meter bred. Vägen kommer att gå både på bank och i skärning. Bredd på slänter varierar och ökar med ökad bankhöjd och ökat djup på skärningar.

- Länsstyrelsen trycker på vikten av KEF. Det får inte förekomma någon ”dip” i samband med den försämring som görs av ursprungsmiljön, d.v.s. skyddsåtgärderna måste vara genomförda och hålla kvalitet innan dess. Ytterligare dom har kommit som visar på att detta är avgörande. Länsstyrelsen säger även att det är bra att korridoren inte går in i värdeområdet för hasselmus vid skjutbanan.

**Svar:** Förstärkningsåtgärder kommer att genomföras för att undvika försämring av KEF. Avsikten är att dessa ska vara i god funktion innan vägen anläggs. TRV redovisar slutsatser från en tysk studie som visar att hasselmöss kan passera vägar frekvent om

omständigheterna är de rätta. Viktiga förutsättningar tycks vara stor utbredning av högkvalitativa buskmiljöer i anslutning till vägen i kombination med perioder av låg trafikmängd nattetid. TRV kommer att arbeta med att anlägga buskage på vissa delar i anslutning till föryngringsytor utmed sidorna till den nya vägen.

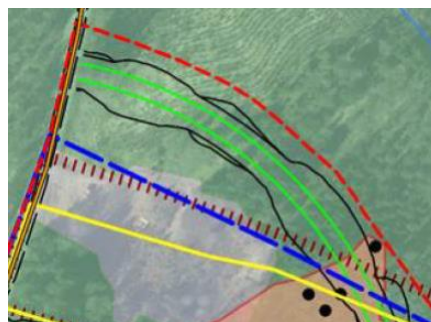
- Länsstyrelsen tycker att det är viktigt att minimera vägens barriäreffekt även och menar att den nya bron över Hjärteredsbäken kan fungera som en ekologisk passage.
- **Svar:** Åtgärder kommer att vidtas för att skapa god passagefunktion. Strandpassager kommer att anläggas under bron på båda sidor av bäcken.
- Länsstyrelsen fick under samråd information om mindre justering av vissa borrpunkters lägen genomförda av konsulten som skett efter att provtagningsplanen godkänts.
- **Svar:** Enligt TRV har ingen påverkan skett i fält på fornlämningar. Synliga lämningar hade markerats i fält före provtagningen och körning inom markeringarna har undvikits.
- Länsstyrelsen menar att om möjligt så är det ej lämpligt att ny väg ligger mindre än 40 meter från gravgruppen (röda punkter i intillstående bild), strax utanför utredningskorridorens sydvästra del. Gravgruppen har högt upplevelsevärde och vetenskapligt värde. Länsstyrelsen vill därför att den nuvarande korridorens gräns i sydväst (röd streckad linje) minskas så att gränsen återgår till den som tidigare redovisats (blå streckad linje).



**Figur 2.** Karta över området för gravgruppen.

Om det ändå skulle vara aktuellt med utvidgning åt söder, i höjd med gravarna, kommer kompletterande utredning att krävas, som grund för fortsatt diskussion om tillåtlighet.

- **Svar:** Trafikverket noterar detta och ska i första hand försöka minska utredningskorridoren så att den håller sig inom tidigare redovisad gräns. Denna ligger dock som minst endast cirka 28 meter från närmaste grav. Om det blir aktuellt att dra vägen söder om skjutbanan blir det därmed mycket svårt att hålla ett större avstånd mellan väganläggning och fornlämning än cirka 30 meter.
- Länsstyrelsen meddelar att den mindre utökning som skett mot söder i korridorens mellersta del, mellan fornlämningarna L2019:4830 och L1967:8997, inte kommer att medföra krav på kompletterande utredning, då utökningen här är relativt begränsad. Däremot kommer kompletterande utredning att krävas inom den utvidgade nordvästra delen av utredningskorridoren (mellan röd- och blå streckad linje i intillstående bild) om vägdragning i denna del är aktuell.
- Länsstyrelsen framför att det tidsmässigt är tillräckligt att ansökan om tillstånd till ingrepp i berörda lämningar kommer in i början av juni för att Länsstyrelsen ska hinna fatta beslut i tid för att genomförandet ska ske under tidig höst. Det krävs dock att Trafikverket i förväg tar kontakt med Göta arkeologi, så de kan planera och avsätta tid för uppdraget i aug/sept.



**Figur 3.** Karta över området för kompletterande utredning.



- **Svar:** Trafikverket noterar detta.

### 3.1.2. Samråd med Tranemo kommun

Samråd har hållits med Tranemo kontinuerligt vid ett flertal tillfällen från det att ÅVS, Åtgärdsvalsstudie, togs fram år 2015 där olika alternativa lösningar studerades för hur man skulle leda bort den tunga trafiken från centrala delar samt få en bättre anslutning till en ny väg 1728. Studien ledde till att en vägkorridor skulle studeras söder om skjutbanan.

Fortsatt samråd har skett under perioden 2019-2022 där frågor om bl a kommunal planering av detaljplan ska fastställa att den indragna delen av 1728 som dras in från allmänt underhåll övergår till kommunen som ansvarar för dess framtida drift när ny väg 1728 är byggd.

Under 2019- 2022 har ytterligare samråd skett med kommunen och Hållanders såg för att förtydliga bakgrund och motiv till aktuell korridor dragning av ny väg 1728.

Framtida utbyggnadsplaner visar att norr om skjutbanan kommer områden för viss industrimark enligt gammal Öp samt ny Dp som håller på att tas fram. Speciellt Hållanders såg, menar att en vägdragning norrut är olämplig. M h t till deras logistik och transport av varor till sågen fungerar en anslutning av ny väg bäst söder om skjutbanan.

Två tredjedelar av marken som tas i anspråk för vägen är kommunal mark och dessutom finns 2 st privata sakägare som berörs i sista tredjedelen av ny vägsträckning. Kommunen bedömer vid detta samråd att en vägsträckning söder om skjutbanan är att föredra mht till deras planer med ny Dp samt Hållanders såg framtida utveckling av verksamhetsområdet.

Skjutbanan är stängd och kommunen ser helst att man inte lägger vägen inom detta område pga av risk för förorena mark samt mht till hasselmöss.

Samråd har skett med kommunen i samband med deras skogsavverkning av skog vid 1726 vid söder om skjutbanan samt om framtida skogsavverkning samt mht till förorenade massor från skjutbanans verksamhet i anslutning till skjutbanan där kommunen är ansvarig för marken.

Samråd har även skett mht till att kommunen kommer att förbereda och sköta vissa föryngringsytor på kommunal mark norr om skjutbanan under ett antal år så att hasselmusen kan föröka sig utan påverkan från byggnationen av vägen.

Detta avsnitt kommer att kompletteras i den fortsatta planläggningsprocessen.

### 3.1.3. Samråd med allmänheten och de enskilda som kan bli särskilt berörda

#### 3.1.3.1. *Samråd med de enskilda som kan bli särskilt berörda*

**Sakägare 1:** Samråd har genomförts med berörd sakägare vid anslutning av Gunnarsbovägen. (Daterat 2022-02-08)

Sakägare ställer sig positiv till ny väg 1728, dels för att det kommer bidra till mindre antal lastbilar i samhället. Undrar om något av sin mark kommer behöva tas i anspråk för vägen.

Sakägaren önskar belysning vid korsning av östra delen av ny väg 1728, där ny väg ansluter befintlig väg 1728.

**Svar:** Trafikverket noterar detta.

**Sakägare 2:** Samråd har genomförts med berörd sakägare. (Daterat 2022-02-08)

Under samrådet framgick att sakägaren inte önskar vägen på sin mark. Skulle det ske ändå önskar sakägaren att det sker med minsta möjliga påverkan samt finns önskemål om att ett specifikt träd ska bevaras. Sakägaren nämner att skogen planeras att avverkas om ca 30 år.

Sakägaren föreslår också att vägen kan dras på andra sidan fornlämningen, utanför sakägarens tomtgräns.

Sakägaren undrar när synpunkter kan lämnas på samrådsunderlag/samrådshandlingen.

Hur har TRV gjort för att inte påverka enskilda individer av den nya vägen?

Önskar att bli informerad när konsulten Norconsult utför fältarbeten.

Sakägaren undrar om Hållanders såg påverkas?

Undrar över byggtiden, hur lång tid kommer det att ta och blir det någon påverkan under tiden? – Vill bli informerad/ha fakta

**Svar:** Trafikverket framför att:

- De specifika träd som sakägaren nämner kommer att mätas in av konsulten för att undersöka om/hur hänsyn till detta kan tas vid val av vägsträcka.
- Sakägare kommer att bli erbjudna +25% av marknadsmässiga priser för träd och mark som blir obrukbar.
- Blir informerad om att sakägare kan lämna synpunkter vid samråd, information om när detta kommer ske skickas ut med brev.

**Sakägare 3:** Samråd har genomförts med berörd sakägare. (Daterat 2022-02-08)

Sakägare önskar att föreslagen väg ska anslutas till Hållanders såg på bästa sätt för transporter till och från verksamheten.

Sakägaren ser positivt till bygget av ny väg, vill vara behjälpliga i den mån går.

Sakägaren har visst utsläpp av suspenderat material vid onormalt höga vattenflöden, då vissa delar av verksamhetsområdet vid stora regn översvämmas.

**Svar:** Trafikverket noterar detta.

### 3.1.3.2. Allmänt samrådsmöte 15 mars 2022, i Dalstorp

Samrådet genomfördes 15 mars 2022 i Dalstorps bygdegård kl. 18.00-20.00. Trafikverket presenterade översiktligt hur man planerar att förändra vägnätet. Följande frågor kring planerna ställdes:

- Vem kommer att sköta driften på gamla väg 1728 när den nya byggs? Redan nu tycker vi att vägen har dåligt bärighet. Synpunkter kom på att vägen och bron har låg standard och att mycket tung trafik i dag upplevs som farlig och speciellt i centrala delar av Dalstorp. Tycker att det är bra att tunga trafiken leds bort i söderliggande sträckning.

**Svar:** Kommunen tar över 1728 och bro vid infart till Hållanders såg i befintligt skick och ansvarar sedan för dess driftåtgärder.

- Kan Trafikverket bygga gång- cykelväg på ny del då den nya vägen byggs?

**Svar:** GC-väg ingår inte i planeringen eftersom det är för låg ÅDT på vägen. Det är endast 110 ÅDT i framtiden.

- Kan man fortfarande gå/cykla vägsträcka i skogen norr om detaljplanelagt område som ansluter till Hållanders Såg infart norrut.  
**Svar:** Ja det går. Trafikverket gör inget där.
- Varför fokuserar man så mycket på att skydda Hasselmusen frågar en sakägare  
**Svar:** Trafikverket förklarade att Hasselmusen är skyddad enligt EU:s Art-och habitatdirektiv och att särskild hänsyn behöver tas för att säkra miljön på lång sikt.
- Har Trafikverket tittat på skolskjuts i området?  
**Svar:** Ja, det har stämts av med kommunen. I dagsläget är det endast ett barn som har rätt till skolskjuts som berörs. Skolskjuts kommer att skötas av kommunen och den kommer att köra på den nya 1728.

Flera frågor kom upp angående kommunens detaljplan och hur det kommer bli när de tar över del av väg 1728 som utgår från statligt underhåll. Kommunen tar över underhåll men har inte klart med vilka åtgärder som kommer utföras på vägen. Kommunen har bara ett preliminärt förslag ännu på ny detaljplan och denna kommer samrådats med allmänheten under hösten 2022.

Sakägare längs gamla väg 1728 vill veta hur vändplan kommer att se ut och var samt hur man som gångtrafikanter kan tas sig vidare om det går? Sakägare vill även säkerställa att driften på vintern kommer att skötas av kommunen så att inte de måste drifva själva.

**Svar:** Kommunen säger att de sköter driften och närmare detaljer på utformning kommer i samband med utställelse av detaljplanen som troligen sker senast januari 2023. Då kan man lämna synpunkter på detaljplanen.

En fastighetsägare med skogsmark hade frågor om ersättning och hur en värdering utförs. Trafikverket meddelade att värderingen görs av oberoende värderingsfirma. Fortsatta samråd kommer att ske med berörd sakägare. Mer detaljer om intrång bör finnas vid bla Sakägaresammanträden till hösten 2022.

#### 3.1.4. Samråd med övriga berörda myndigheter och organisationer

Detta avsnitt kommer att kompletteras i den fortsatta planläggningsprocessen

### 3.2. Samråd vid utformning av planförslaget

#### 3.2.1. Samråd med Länsstyrelsen i Västra Götaland

Detta avsnitt kommer att kompletteras i den fortsatta planläggningsprocessen.

#### 3.2.2. Samråd med Tranemo kommun

Detta avsnitt kommer att kompletteras i den fortsatta planläggningsprocessen.

#### 3.2.3. Samråd med allmänheten och de enskilda som kan bli särskilt berörda

Detta avsnitt kommer att kompletteras i den fortsatta planläggningsprocessen.

#### 3.2.4. Samråd med övriga berörda myndigheter och organisationer

Detta avsnitt kommer att kompletteras i den fortsatta planläggningsprocessen.

## **Källor**

1. Åtgärdsvalsstudie (2015), Trafikverket Planering
2. Samråd samt utredningar, undersökningar 2019-2021
3. Arkeologisk utredning, Västarvet 2019
4. Naturvärdesinventering , 2019
5. Hasselmusinventeringar 2019-2021





**TRAFIKVERKET**

Trafikverket 405 33 Göteborg. Besöksadress: Vikingsgatan 2-4  
Telefon: 0771-921 921, Texttelefon: 010-123 50 00

[www.trafikverket.se](http://www.trafikverket.se)