



TRAFIKVERKET

NY VÄG 1728 DALSTORP

Tranemo kommun, Västra Götlands län

Samråd inför Länsstyrelsens beslut om betydande miljöpåverkan

**Kort presentationsmaterial för Samrådsunderlag
samrådsperiod 2 maj – 20 maj 2022**

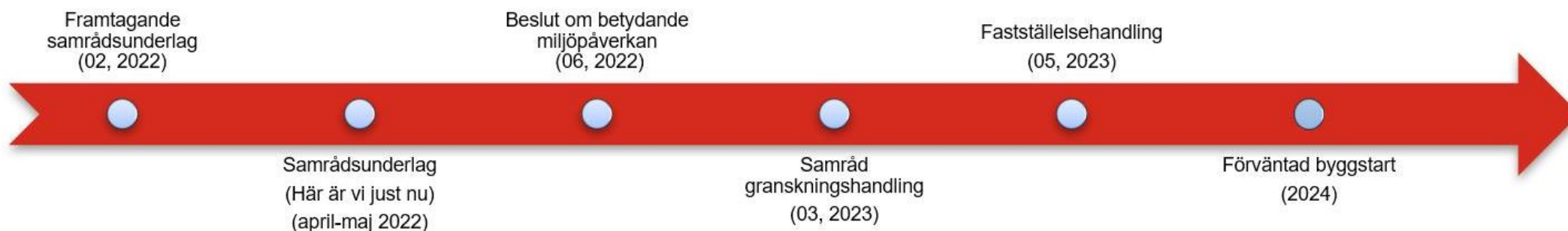
Samråd för Samrådsunderlag

Syftet med samråd är att utbyta information och inhämta synpunkter för att fånga upp kunskap och att informera och ge berörda möjlighet att förstå och påverka projektets inriktning. I planläggningsprocessen sker mer formaliserade samråd vid vissa tillfällen.

Det gäller inför Länsstyrelsens beslut om betydande miljöpåverkan samt av en första version av det framtagna planförslaget (en plan med status samrådshandling).

Därutöver ser Trafikverket samråd som en fortlöpande process som kan pågå under hela planläggningsprocessen fram till kungörande för granskning.

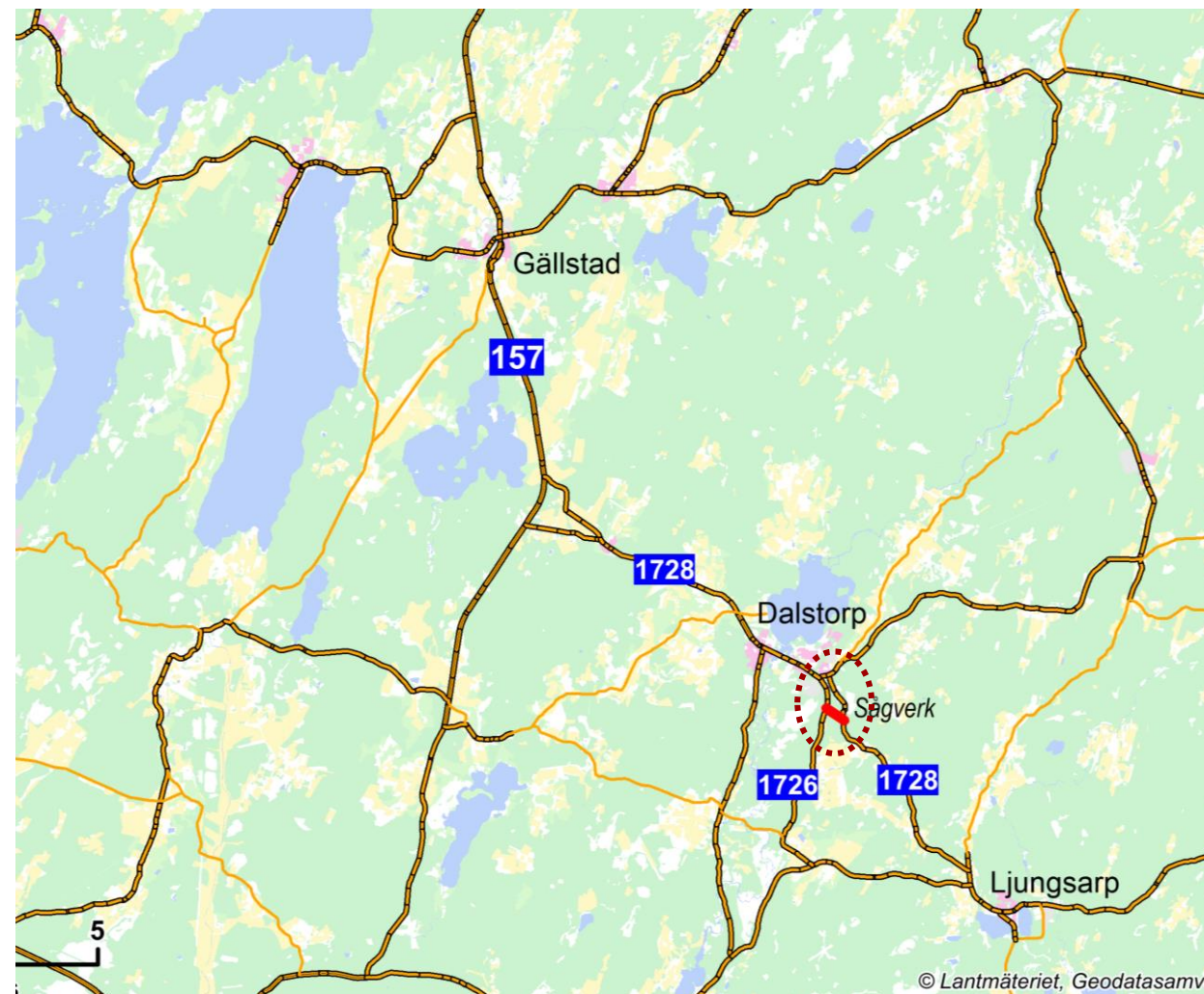
Planläggningsprocessen



- Ett vägprojekt planeras efter en särskild planläggningsprocess. Samråd är viktigt genom hela processen
- Tidigt tar TRV fram ett samrådsunderlag som anger hur miljön påverkas
- Utifrån detta beslutar Länsstyrelsen om projektet kan antas medföra betydande miljöpåverkan
- Inför Länsstyrelsens beslut ska enskilda särskilt berörda få möjlighet att yttra sig

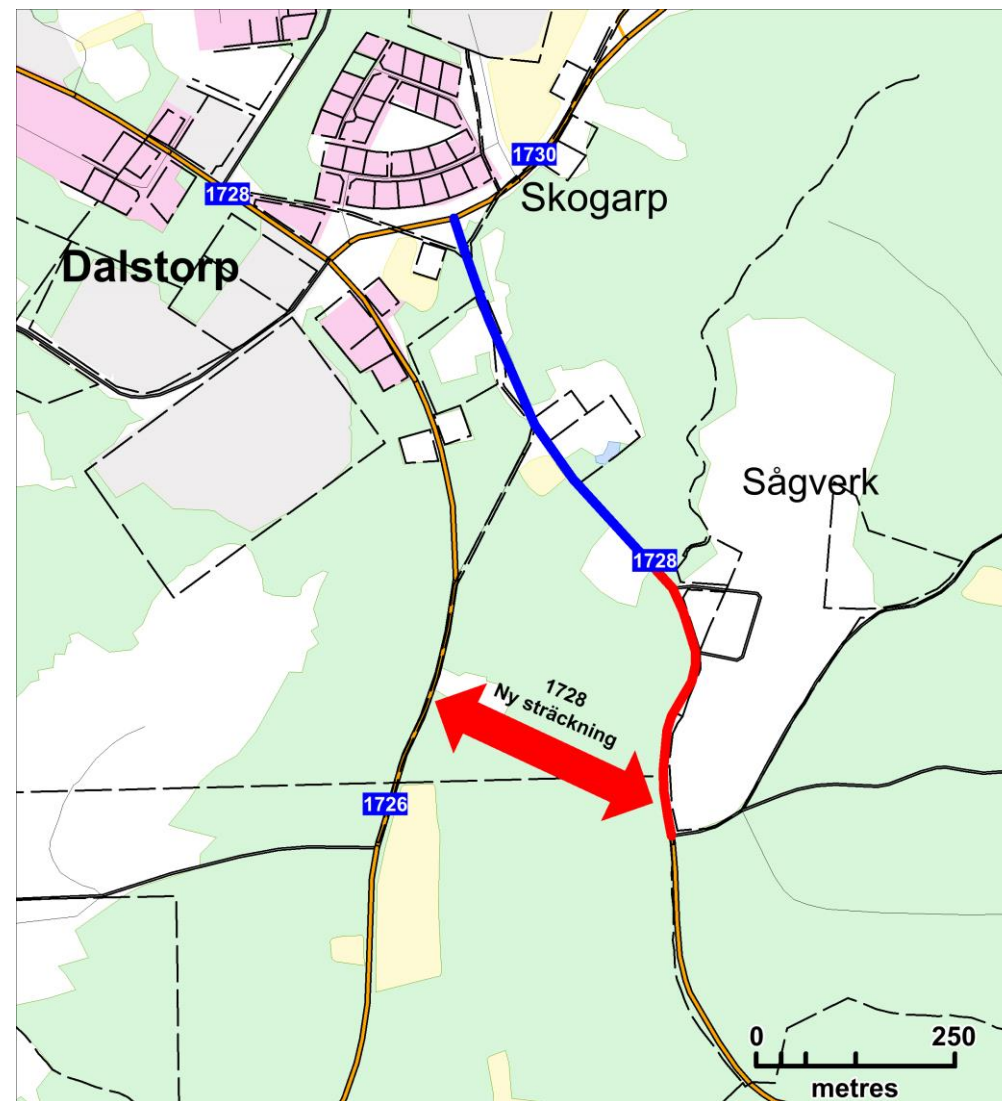
Bakgrund

- Väg 1728 går mellan Ljungsarp och Gällstad
- Aktuell sträcka för 1728 vid Dalstorp har begränsad bärighet och låg standard
- 1782 är ej anpassad till den mängd tung trafik som nyttjar vägen idag, bl a till Hållanders sågverk
- Orsakar trafiksäkerhetsproblem i Dalstorps centrum, bl a i korsningar med 1726 och 1730



Bakgrund

- Trafikverket planerar, tillsammans med Tranemo kommun, att anlägga en ny tvärförbindelse mellan väg 1726 och 1728 strax söder om samhället
- Nuvarande 1728, från ny tvärförbindelse upp till 1730 dras då in från allmänt statligt underhåll.
 - Sträckan mellan 1730 och sågverket (**blå linje**) blir kommunal
 - Sträckan mellan ny väg och sågverket (**röd linje**) blir enskild och underhålls av sågverket.





- Befintlig väg 1728 har låg standard och begränsad bärighet
- Vägens höjdprofil är ogynnsam med brant stigning norrut från sågverket
- Bild visar vy över befintlig 1728 mot söder. I förgrunden syns bron över Hjärtaredsbäcken. I fonden Hållanders sågverks byggnader.

Projektets mål

Effektmål

1. Ökad tillgänglighet för tunga transporter
2. Öka trafiksäkerheten genom att leda bort tung trafik i centrala delar av Dalstorp

Projekt mål

1. Leda bort tung trafik från centrala delar av Dalstorp
2. Öka trafiksäkerheten i korsningar vid 1726/1728 och 1728/1730
3. Vägen och bron ska utformas så att skada undviks och så att så liten påverkan som möjligt sker på känsliga natur- och kulturmiljöer samtidigt som hänsyn ska tas till kommunens fysiska planering och sågverkets utvecklingsbehov.

Tidigare studier

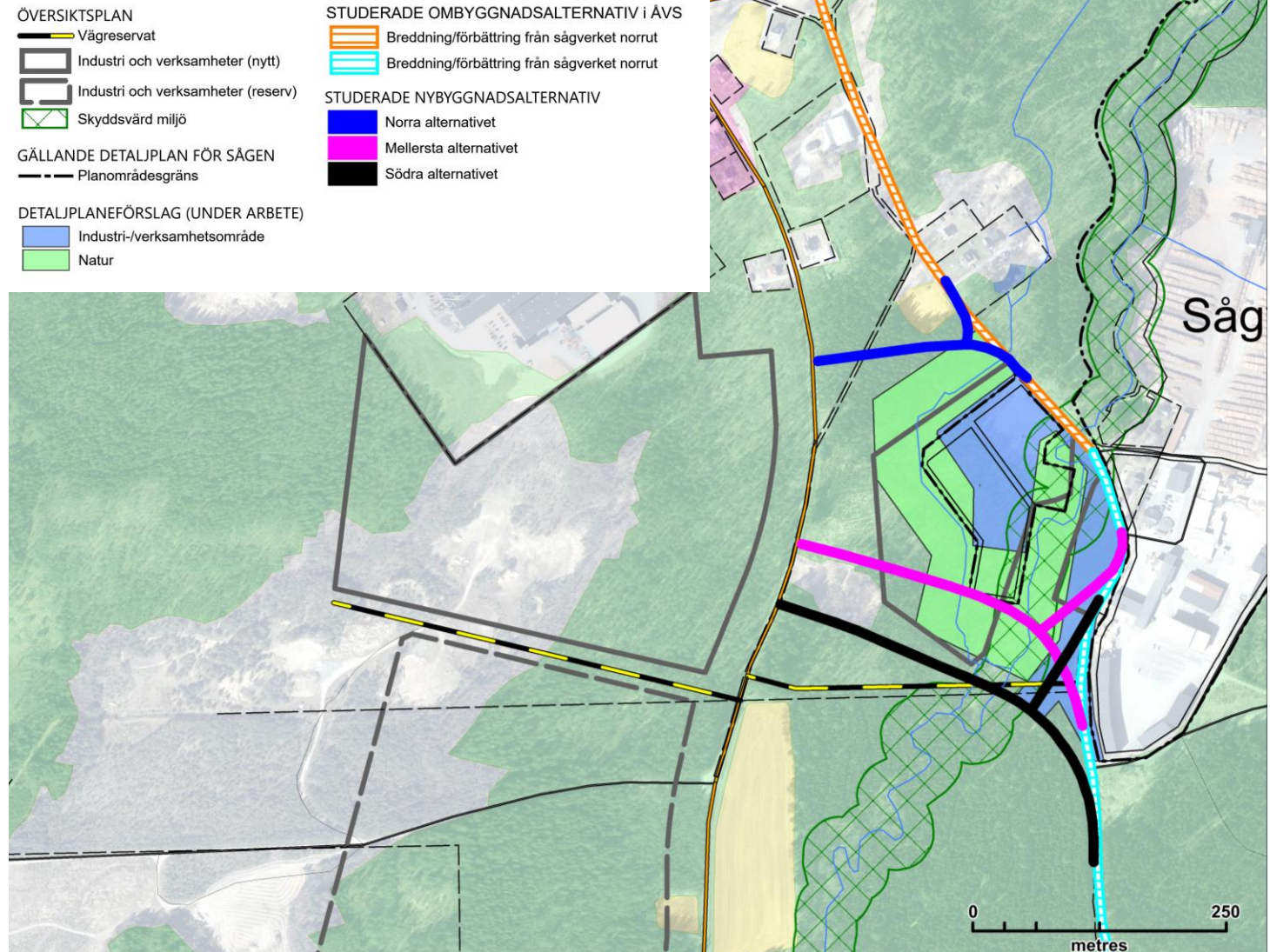
Åtgärdsvalsstudie år 2015

- **3 alternativ:**
 - Breddning, förstärkning och beläggning av väg 1728 söderut från sågverket
 - Breddning och förstärkning av väg 1728 (inkl. bro) norr om sågverket
 - Anläggande av ny väg mellan väg 1728 och 1726
- **Slutsats: Ny väg uppfyller målen bäst:**
 - Ny väg ger god framkomlighet för tung trafik och avhjälp trafiksäkerhetsproblemen. Innebär dock visst intrång i naturmiljö.
 - Upprustning av 1728 söderut ökar inte framkomlighet för tunga transporter mot norr och sydväst. Avhjälp endast delvis trafiksäkerhetsproblem.
 - Upprustning av väg 1728 norrut ger måttlig förbättring av framkomlighet för tung trafik till sågverket. Trafiksäkerhetsproblemen kan avhjälpas eller minskas i kombination med säkerhetshöjande åtgärder i korsningarna. Skonar dock inte tätorten från tung trafik. Ogynnsam höjdprofil med brant lutning kvarstår samt svårt att mötas vid bro..

Lokaliserings- alternativ

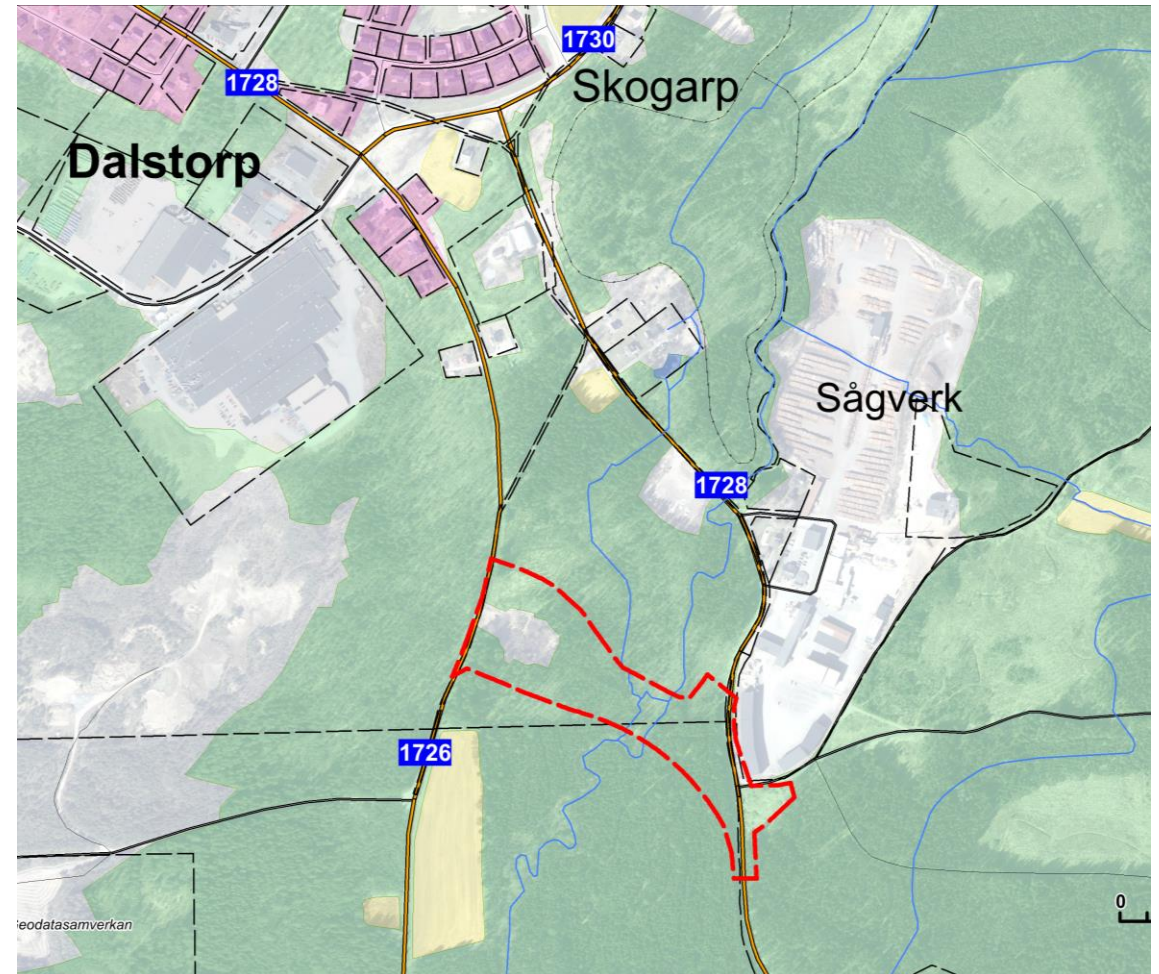
Tre lokaliseringar av ny väg har skisserats efter ÅVS:en:

- Alternativ 1 (Mellersta)
- Alternativ 2 (Sydligt)
- Alternativ 3 (Nordligt)
- Sydliga alt. har bedömts som mest gynnsamt.
- Motiveringar:
 - Harmonierar med ÖP och pågående detaljplanering
 - Passar sågverkets utvecklingsbehov bäst
 - Överensstämmer med kommuns tankar på vägreservat för 1728



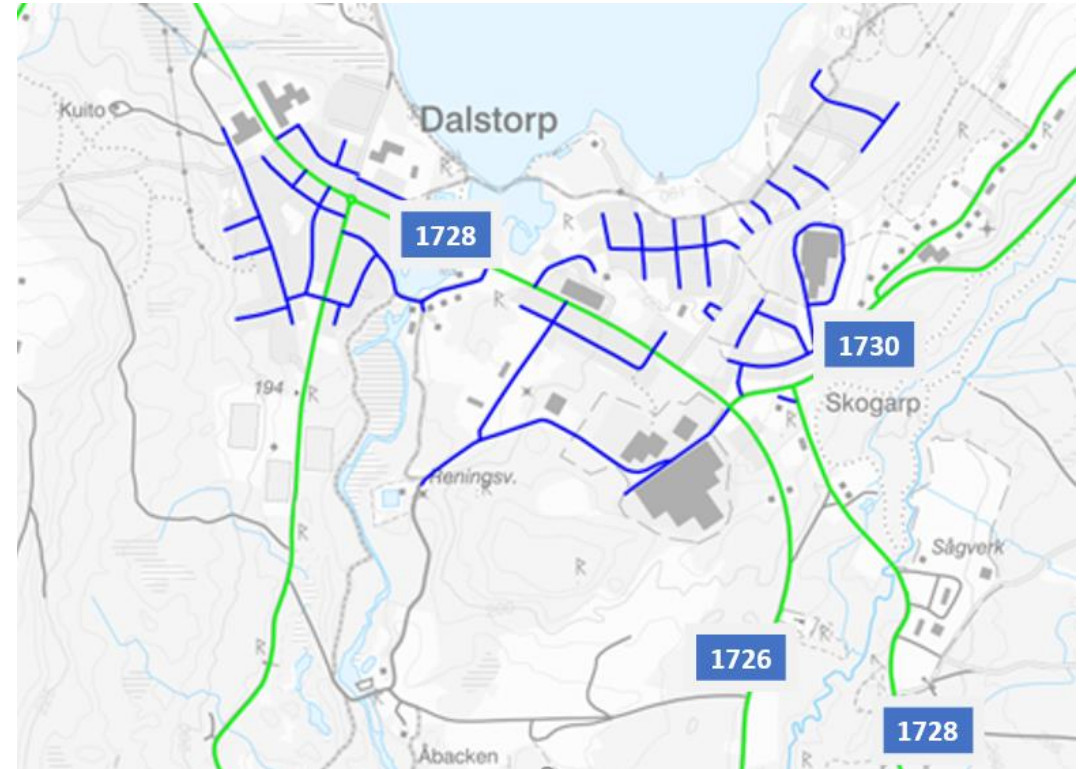
Nu aktuellt utredningsområde

- Baserat på tidigare studier har Trafikverket identifierat en korridor inom vilken en vägsträckning för ny väg ska tas fram
- Korridoren utgör Trafikverkets utredningsområde i nuvarande skede
- Utredningsområdet ska även inrymma ytor som kan behövas tillfälligt under byggtiden.
- I väster är korridoren breddad för att ha möjlighet att anlägga vägen antingen söder eller norr om skjutbanan



Förutsättningar

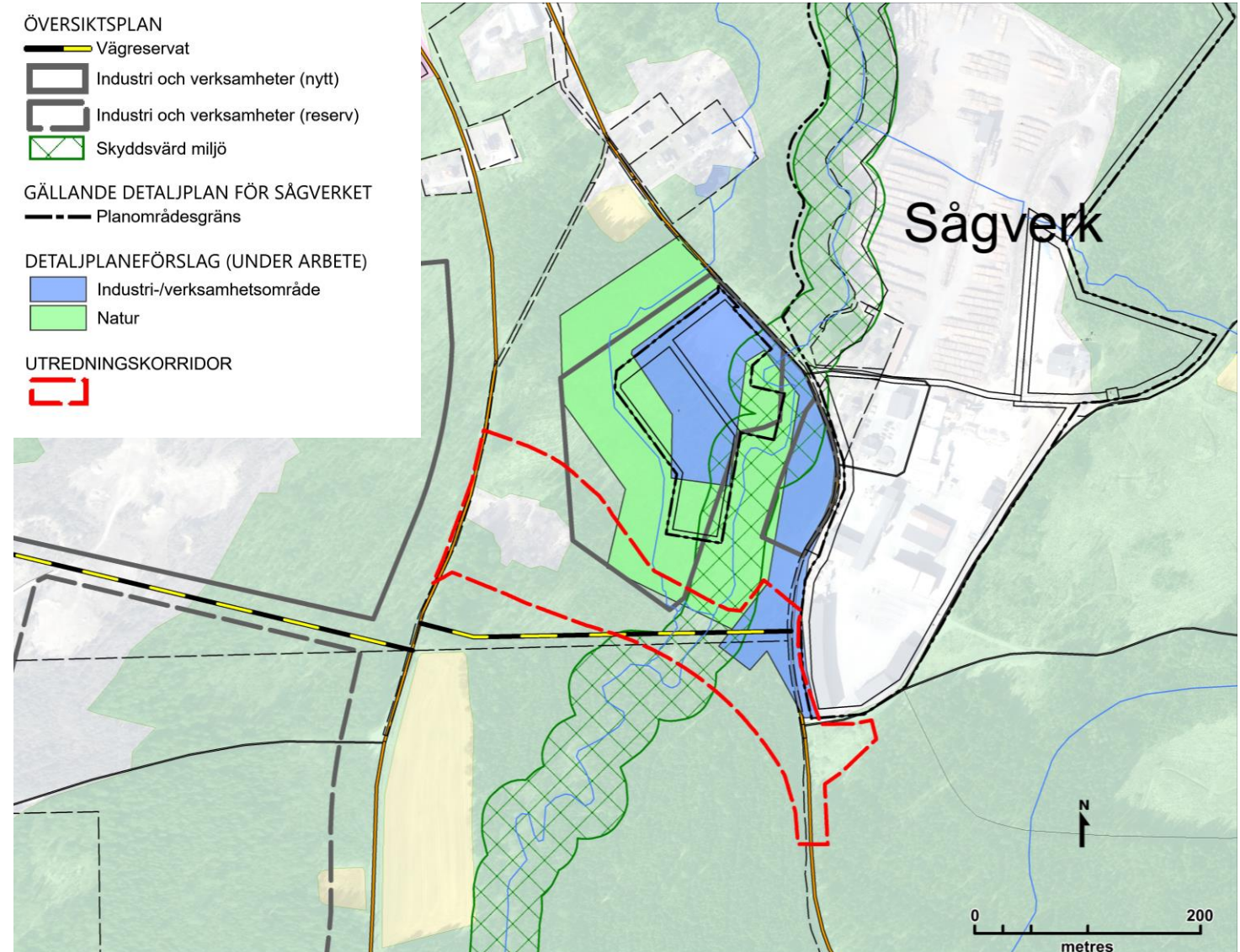
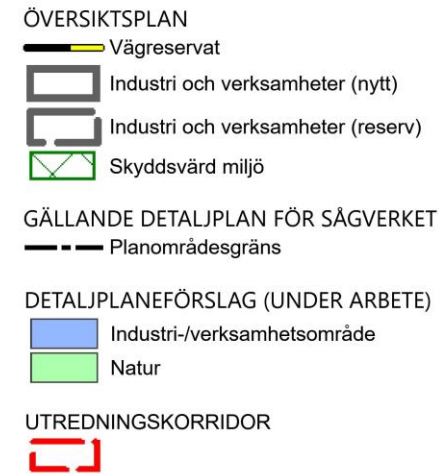
- Markanvändning
 - Utredningsområdet domineras av skog - främst granplanteringar
 - Marken till största delen kommunalägd, men i söder finns även privat mark
- Trafikförhållanden (årsmedeldygnstrafik)
 - **Idag:**
 - 1726: ca 800 fordon (16 % tung trafik)
 - 1728: ca 120 fordon (10 % tung trafik)
 - **Prognos 2044**
 - 1726: ca 1000 fordon per dygn
 - 1728: ca 150 fordon per dygn



Väg 1728 och 1726 har bärighetsklass 1 (gröna vägar i kartan)

Kommunal planering

- I NO går utredningsområdet till mindre del in över mark planlagd för verksamheter i ÖP
- Nytt förslag till DP under framtagande berörs på liknande sätt
- En 25 meter bred zon på var sida Hjärtaredsbäcken är i ÖP upptagen som skyddsvärd miljö
- I söder sammanfaller utredningsområdet delvis med planerad framtida väg i ÖP
- Även väster om 1726 är marken planerad för verksamheter i ÖP



Boende och hälsa

- Trafiksäkerheten längs väg 1728 är idag förhållandevis låg för oskyddade trafikanter
- Trafikmiljön kan upplevas som otrygg på grund av relativt omfattande tung trafik
- Riktvärdet för ekvivalent ljudnivå vid fasad (55 dBA) bedöms idag inte överskridas vid bostäder längs berörda vägsträckor.

Naturvärden

NATURVÄRDESOBJEKT

- Klass 2: Högt naturvärde
- Klass 3: Påtagligt naturvärde

HASSELMUS

- Fortplantningsområde
- Sommarbo/troligt sommarbo 2019/2020
- Sommarbon äldre noteringar

SKYDDADE VÄXTARTER

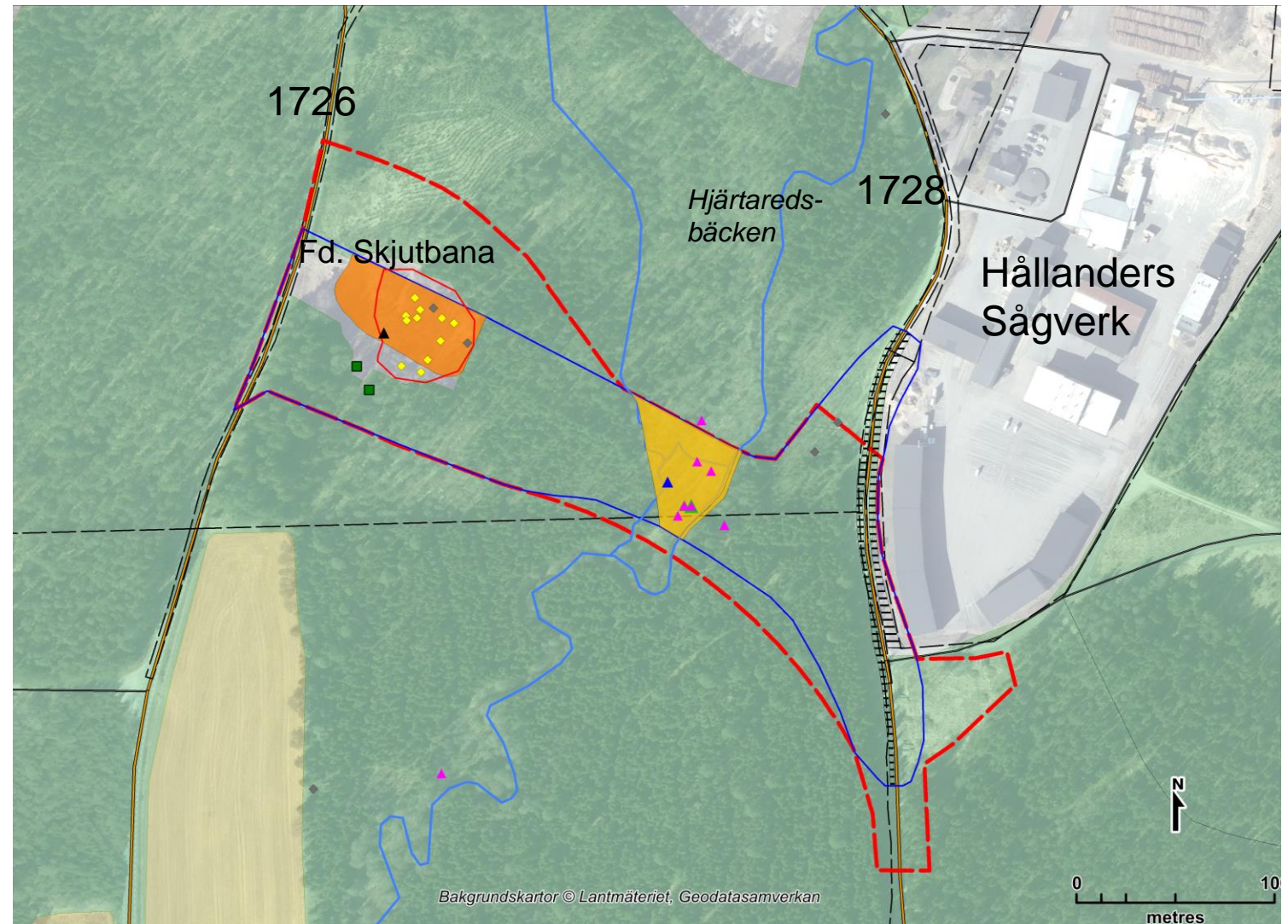
- Grönvit nattviol
- Revlummer
- Korallrot
- Slåttergubbe

ÖVRIGT

- Värdeelement: Grov sälg/hagtorn
- Invasiv art: Blomsterlupin
- Naturvärdesinventerat område 2019+2021
- Utredningsområde

-Inventeringar för naturvärdesinventering genomfördes 2019 samt 2021.

-Hasselmus inventeringar genomfördes 2019-2021 samt 2022.



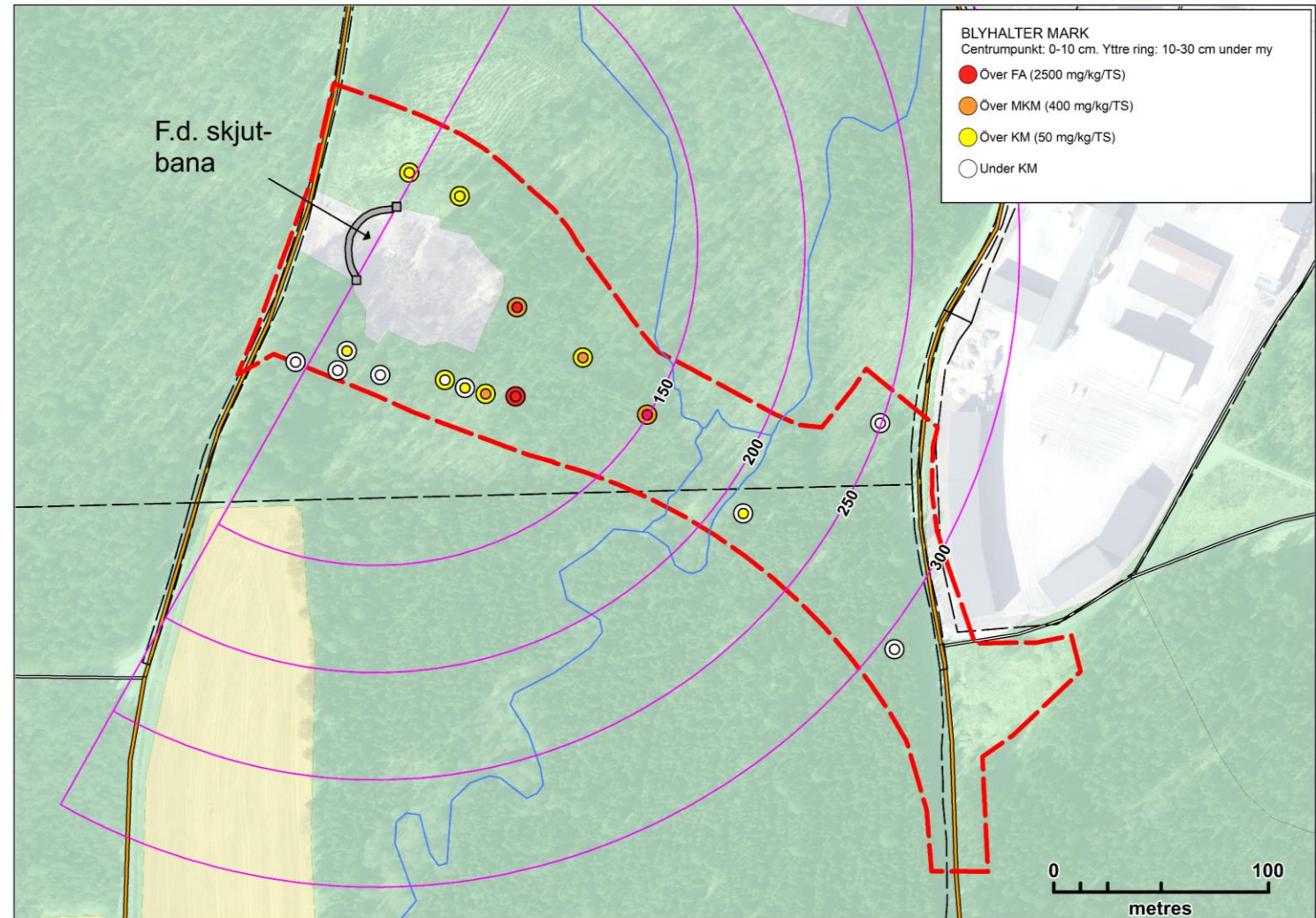


Naturvärden

- Centralt genom området rinner Hjärtaredsbäcken som omges av fuktig lövskog med naturvärden och fridlysta växtarter
- Vid skjutbanan finns sandig mark med större buskage. Floran är delvis värdefull och buskagen utgör livsmiljö för Hasselmus – Strikt skyddad art

Förorenad mark

- I västra delen av utredningsområdet finns en f d skjutbana
- Provtagning har visat att marken i dess närområde är förorenad av främst bly men även arsenik och PAH:er (polyaromatiska kolväten).
- Bitvis överskrider blyhalterna gränsvärden för farligt avfall.
- Halt över FA har påvisats till 0,2 meter under mark
- Halt över MKM har påvisats till 0,3 meter under mark



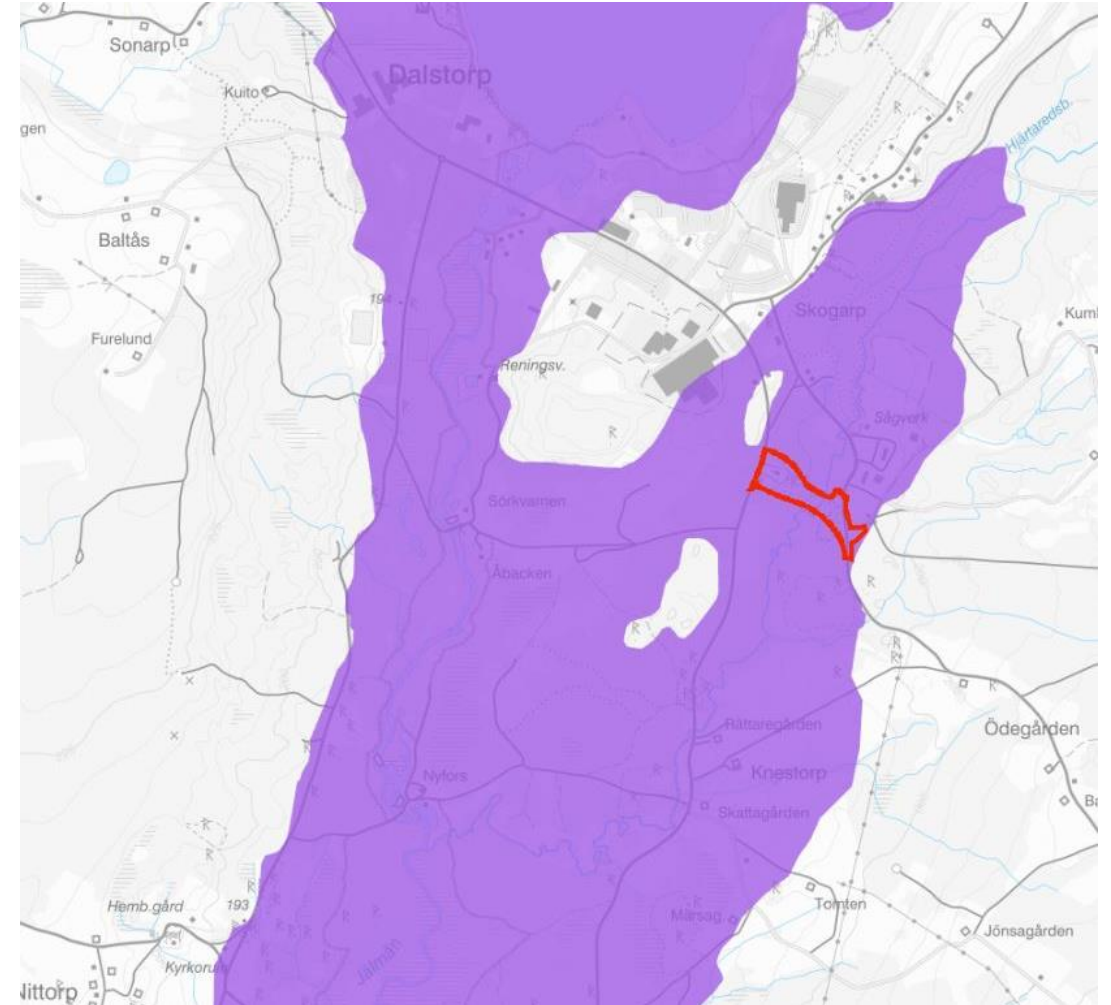
Ytvatten

- Hjärtaredsbäcken rinner genom utredningsområdet
- Omfattas inte av strandskydd
- Medelvattenföring: ca 220 l/sek
- Lek- och uppväxtområden för öring
- Öring, bäckröding, elritsa och bergsimpa förekommer
- Torkar ibland ut sommartid
- Mynnar nedströms i Jälmån:
Vattenförekomst med MKN för vatten



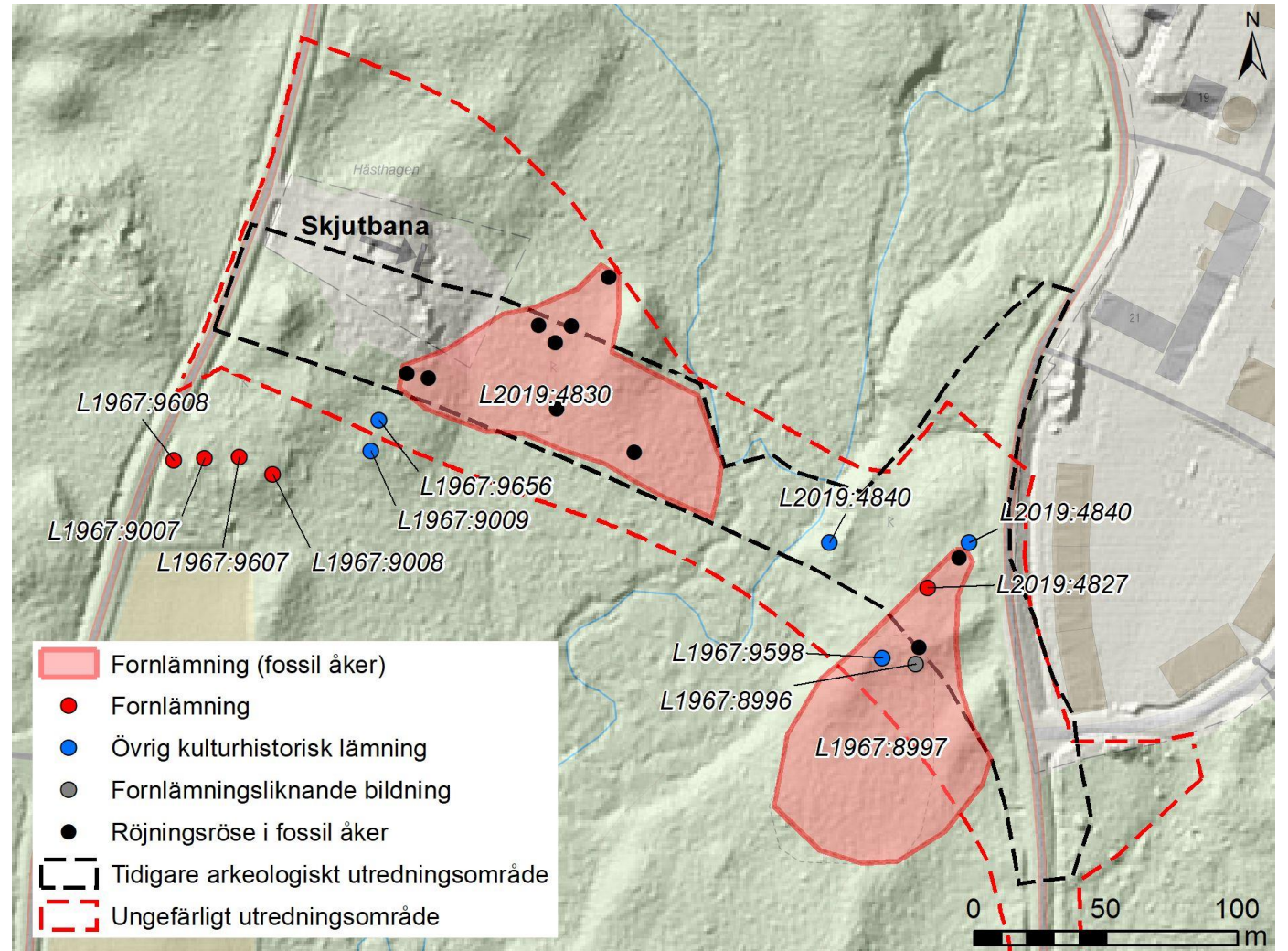
Grundvatten

- Utredningsområdet ligger inom grundvattenförekomsten Dalstorp-Tranemo
- Statusklassad förekomst med MKN. Såväl kvalitativ som kvantitativ status är god
- Utpekade risker finns dock kopplade dels till förorenade områden (miljögifter och bekämpningsmedel), dels till transport och infrastruktur (vägsaltning)
- Även markföroreningarna vid skjutbanan av främst bly utgör en risk.
- Vattenuttag för dricksvattenproduktion sker i Nittorp, ca 6km nedströms
- Grundvattennivån ligger periodvis mycket nära markytan
- Jordens permeabilitet är mestadels hög varför föroreningar snabbt kan nå grundvattnet vid en ev. olycka



Kulturmiljö

- En arkeologisk utredning har genomförts av merparten av utredningsområdet som hyser flera kulturlämningar. År 2019.
- Husgrund (L2019:4827) efter torpet Aspegärde
- I närheten finns bl a en fossil åkermark (L1967:8997) med ett flertal röjningsrösen
- Två gränsmärken i form av ställda stenar i en befintlig gräns (L2019:4840)
- En fossil åker (L2019:4830) finns även centralt i området
- Strax sydväst om utredningsområdet ligger en gravgrupp med en hällkista (L1967:9008) och tre stensättningar



Geotekniska förhållanden

- Geoteknisk provtagning har utförts under mars 2022
- Marken i området består av ett mullager ovan friktionsjord av isälvssediment innehållandes sand med inslag av grus
- Vid ett område runt bäckfåran har silt påträffats i sandlagret
- Sonderingsdjupet har varit som mest 10 meter utan att bergnivån erhållits
- Vid bäckfåran bedöms permeabiliteten vara låg och marken tjälfarlig

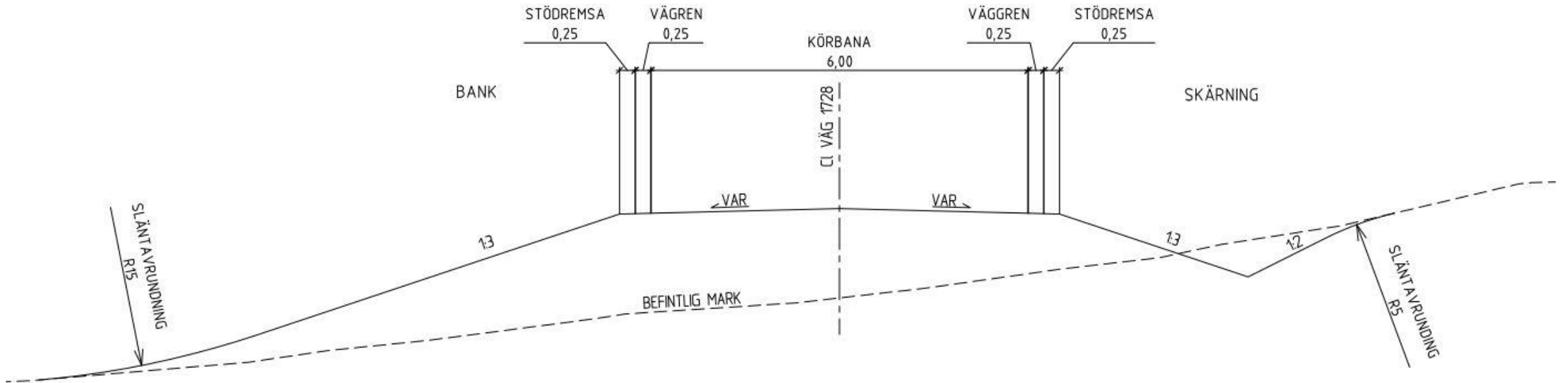


Planerad lokalisering och utformning

- Ny tvärförbindelse är tänkt att anläggas någonstans inom det aktuella utredningsområdet
- I västra delen anläggs vägen antingen norr eller söder om skjutbanan (ej inom skjutbaneområdet av hänsyn till hasselmus)
- Linjeföringen är anpassad för en utformningshastighet på 60 km/tim. Tillåten hastighet blir 70km/h.
- Vägbanan (asfalterad yta) får en bredd på 6,5 – 7 meter. Därutöver tillkommer en stödremsa på 0,25-0,5 meter
- Inget viltstängsel eller belysning anläggs
- Vägräcken anläggs troligen inte utöver vid bron
- Slänter anläggs med normal lutning (motsvarande 1:2-1:3)
- Ny korsningen mellan väg 1726 och 1728 utformas för svängande lastbil med släp så att fordon inte använder sig av motriktade körfält.

Exempel på tvärsektion

TYPSEKTION VÄG 1728 DALSTORP



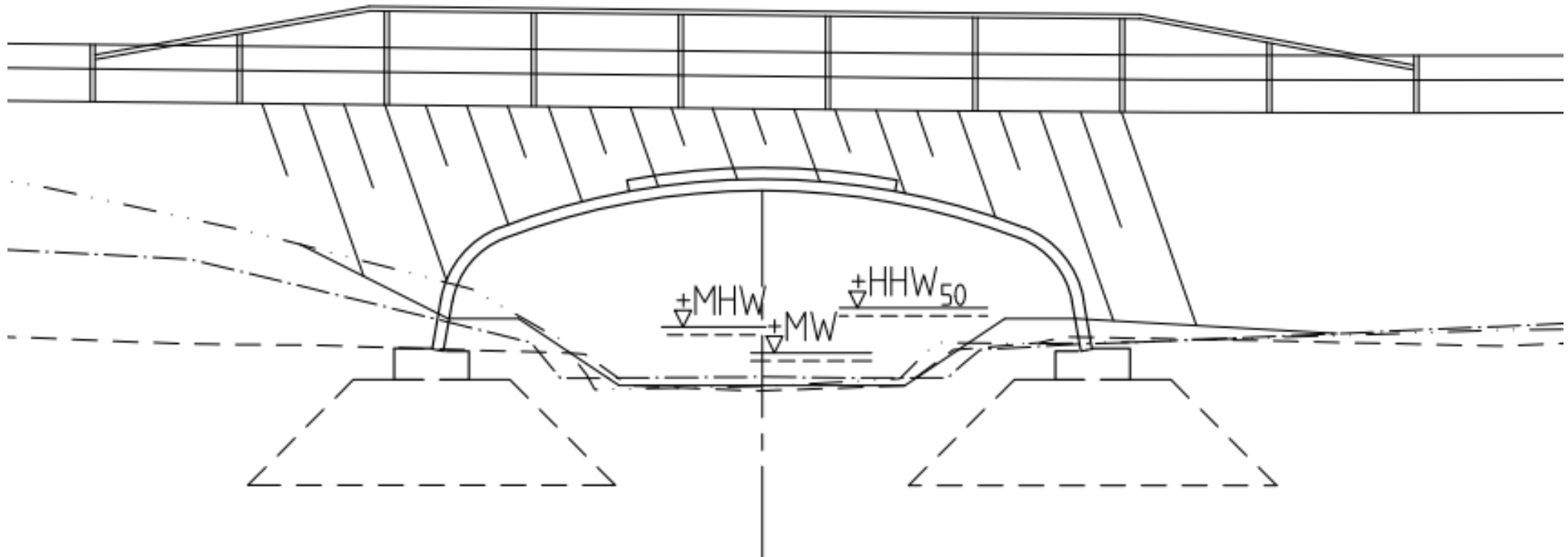
Avvattning

- Avvattning planeras via gräsbeklädda vägdiken (i skärning) och via gräsbeklädda slänter till befintlig omgivande terräng (på bank)
- Bedöms kvarhålla dagvattenrelaterade föroreningar
- Direktutsläpp till Hjärtaredsbäcken ska undvikas
- Fördröjande åtgärder i form av breddade diken anläggs vid behov
- Risken för olyckor bedöms låg pga:
 - låg trafikmängd
 - kort sträcka
 - förhållandevis låg hastighet
- Berörd grundvattenförekomst ej skyddad som vattenskyddsområde och ej påtänkt som vattentäkt
- Preliminärt planeras därmed inte täta diken

Bro över Hjärtaredsbäcken

- Valvbro med strandpassager för små och medelstora däggdjur
- Buskar planteras eventuellt för att främja god ekologisk funktion
- Bäckens naturliga bredd och vattenhastighet bibehålls vid normala förhållanden
- Bron dimensioneras efter aktuellt vattenflöde inkl. framtida ökning till följd av förändrat klimat
- Påverkan under byggtiden:
 - Schakt för grundläggning tas upp nära strandkanterna
 - Arbetena sker i huvudsak i torrhet och under lågflöde
 - Troligen anläggs en tillfällig fångdamm uppströms broläget varefter vattnet leds förbi arbetsområdet genom pumpning eller i trumma
 - Mindre ingrepp i bäckbotten kan krävas intill schakterna. Vid behov flyttas bottenmaterial och återställs efter utfört arbete
 - Viss grumling uppkommer vid anläggande och rivning av fångdamm

Principskiss på möjlig brotyp



Byggskedet

- Byggnation planeras ske från båda håll, med tillfarter från väg 1728 och väg 1726
- Utöver vägområdet kommer arbetsområdet att omfatta ytor som behövs tillfälligt för arbetenas utförande, upplag, bodar m. m.
- Total byggtid bedöms till 1-1,5 år.
Brobyggnation: 1-2 månader
- Tiderna kan påverkas bland annat av tidsrestriktioner av miljöhänsyn.
- Troligen krävs schakt inom förorenad mark
- Riskbedömning görs om återanvändning av massor. Samråd sker med tillsynsmyndigheten
- Förorenade massor som inte kan återanvändas transporteras till godkänd mottagningsanläggning

Störningar i byggskedet

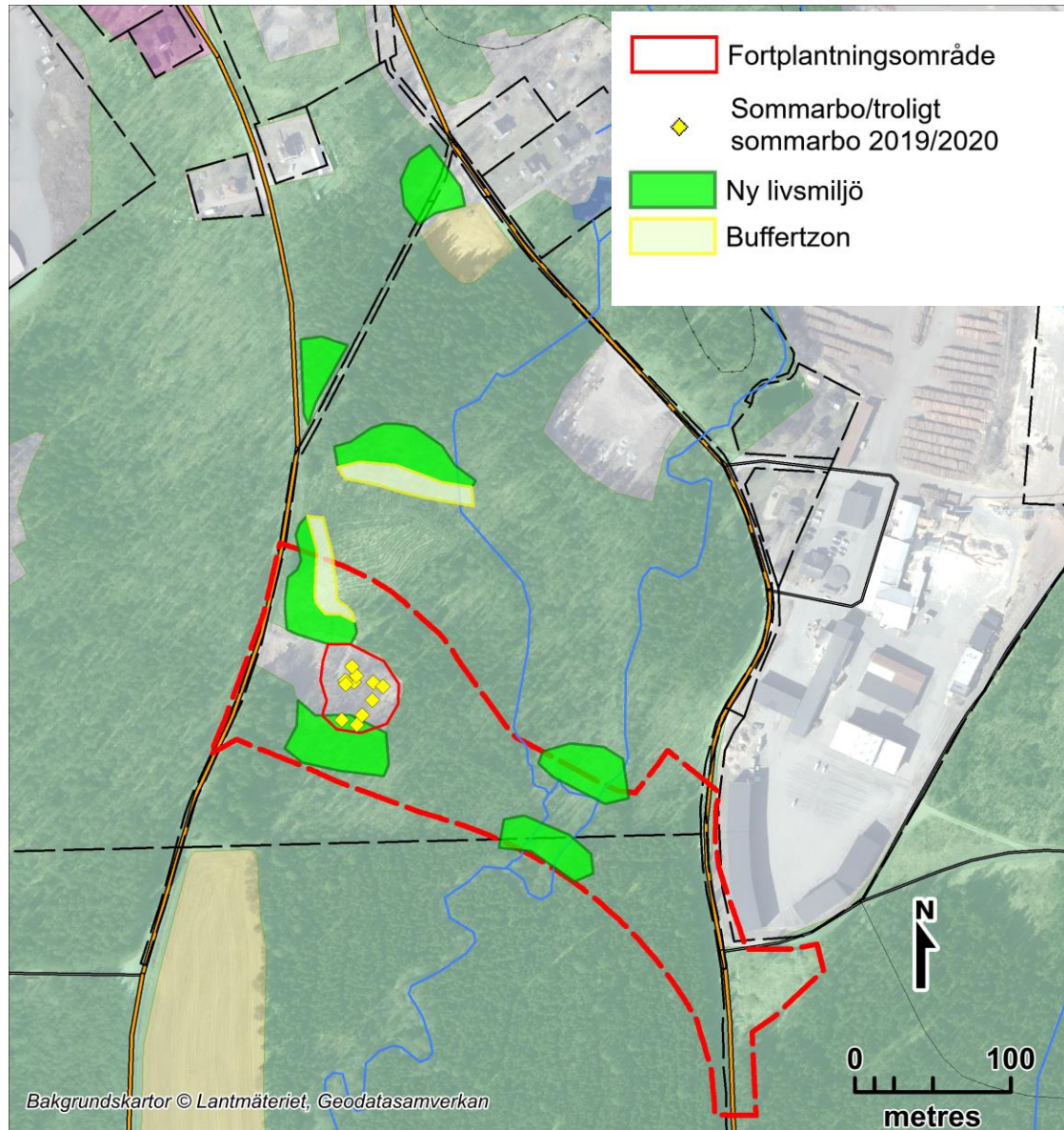
- Störningar bedöms bli små då vägen byggs utanför bef. vägar och ej bostadsnära
- Begränsad framkomlighet och tillgänglighet kommer periodvis att råda på väg 1728 söder om sågen
- Byggtrafiken till och från området kan tidvis bli omfattande.

Vägens miljöeffekter: Buller och säkerhet

- Nuvarande väg 1726 får ökad trafik mellan befintlig och ny anslutning till väg 1728
- Ekvivalent ljudnivå på sträckan beräknas öka < 1 dBA men fortsatt ligga under 55 dBA
- Maximal ljudnivå vid bostäderna bedöms inte öka
- Inga bullerskyddsåtgärder bedöms behövas
- Trafiksäkerheten ökar främst för oskyddade trafikanter längs befintlig väg 1728 mellan sågverket och väg 1730
- I centrala Dalstorp förbättras trafiksäkerheten på en kortare sträcka av väg 1728
- Bättre förhållanden i korsningarna 1728/1726 samt 1728/1730, där en stor del svängande trafik försvinner

Vägens miljöeffekter: Hasselmus

- Lokal förekomst påverkas på flera sätt av den planerade vägen.
- Negativ påverkan:
 - Mark tas i anspråk direkt intill artens fortplantningsmiljö
 - Ökad fragmentering av närområdet
 - Barriäreffekt som begränsar, men inte stoppar, artens rörelser mot norr eller söder (beroende på vägens placering)
 - Viss risk för trafikdöd (bedöms dock bli marginell pga låg trafik nattetid)
- Positiv påverkan:
 - Förstärkningsåtgärder i närområdet
 - Avverkning av skuggande träd
 - Midjehöjdskapning av sly
 - Plantering av bärande buskar
 - Åtgärder i funktion innan vägen anläggs för att kontinuerligt upprätthålla ekologisk funktion
 - Buskar planteras utmed vägens sidor på strategiska platser – dämpar barriäreffekt
 - Eventuellt sätts hasselmusholkar upp
 - Hänsyn tas i byggskedet
 - Buskröjning och trädfällning görs vintertid
 - Schaktarbeten bör utföras sommartid



Planerade förstärkningsåtgärder för hasselmus

- Lämpliga områden för förstärkningsåtgärder har identifierats
- I första hand utförs åtgärder i områdena närmast fortplantningsområdet vid skjutbanan
- Exakta lägen justeras efter vägens slutliga placering

Vägens miljöeffekter: övriga fridlysta arter

- Några plantor av orkidén grönvit nattviol samt ett mindre bestånd av revlumner behöver troligen tas bort eller flyttas.
- Ev även något ex av korallrot
- Samtliga är nationellt fridlysta
- Livskraftiga (LC) enligt rödlistan
- Bevarandestatusen för arterna bedöms ej påverkas



- Vanlig groda finns i området
- Även vissa andra grod- och kräddjur kan förekomma
- Inga lekvatten bedöms bli berörda
- Viss barriäreffekt kan uppkomma men minskas av strandpassagerna som anläggs längs bäcken under bron
- Påverkan på grod- och kräddjur bedöms totalt sett bli liten



Vägens miljöeffekter: Lövsumpskog

- Cirka 500 m² lövsumpskog (av påtagligt naturvärde) utmed Hjärtaredsbäcken försvinner
- Ytterligare några 100 m² påverkas i byggskedet
- Påtaglig negativ effekt lokalt
- Miljön är dock i viss mån påverkad av skogsbruk och inte ovanlig
- Liten effekt i ett större (kommunalt) perspektiv.

Vägens miljöeffekter: Ytvatten

- Inga negativa miljöeffekter på Hjärtaredsbäcken bedöms uppkomma
- Viss grumling uppkommer troligen lokalt och tillfälligt i anläggningsskedet
- Tillfällig torrläggning av mindre bottenytor kan ske kortvarigt (någon eller några veckor) närmast broläget.
- Detta sker även naturligt ibland. T ex sommaren 2019 (bild från NVI)
- Möjligheterna att följa MKN i Jälmån (vattenförekomsten nedströms) påverkas inte.



Vägens miljöeffekter: Förorenad mark

- Markarbeten inom förorenad mark vid skjutbanan – risk för ökad förorenings-spridning
- Spill eller läckage kan skapa nya föroreningar
- Vid schakt under grundvattnet kan spridning även ske till grundvattnet
- Anmälan enligt förordning om miljöfarlig verksamhet och hälsoskydd görs vid behov. Krav från tillsynsmyndigheten ska följas
- Krav ställs på uppställningsplatser för fordon, förvaring av drivmedel och andra potentiellt förorenande ämnen
- Beredskap ska finnas för att fånga upp och ta om hand spill
- Markföroreningar beaktas vid ev. länshållning av schakter

Vägens miljöeffekter: Grundvatten

- Föreslagen dagvattenhantering ger låg risk för förorening från vägdagvattnet
- Snabb infiltration ger kort tid för saneringsinsatser vid ev. olycka
- Risk för olycka dock låg
- Möjligheterna att följa MKN för grundvattenförekomsten bedöms inte påverkas i betydande grad

Vägens miljöeffekter: Kulturmiljö

- Stor effekt på fossil åkermark öster om Hjärtaredsbäcken
- Troligen behöver även en möjlig fornlämning och en möjlig husgrund tas bort
- Stor påverkan på torpmiljö som fragmenteras
- Ytterligare en fossil åker påverkas delvis
- Gravgrupp söder om utredningsområdet påverkas i varierande grad (beroende på slutlig placering av vägen)



Spismursröset i torplämningen Aspegärde

Trafikverkets bedömning av BMP

- Trafikverket avser att vidta tillräckliga åtgärder för att undvika negativ påverkan på hasselmus och minimera negativa effekter på miljön i övrigt.
- Trafikverket gör ändå bedömningen att projektet kan antas medföra betydande miljöpåverkan. Detta mot bakgrund av att åtgärden innebär anläggande av ny väg genom delvis känsliga natur- och kulturmiljöer med högre värden och i omedelbar närhet av ett viktigt fortplantningsområde för hasselmus som utgör en strikt skyddad art enligt artskyddsförordningen.

Samrådsperiod: 2 maj – 20 maj 2022.

Plats för handlingar:

Samrådsunderlag samt samrådsredogörelse kommer att finnas på:

- Trafikverkets hemsida, trafikverket.se/dalstorp
- Trafikverkets kontor i Göteborg, Vikingsgatan 2-4
- Kommunhuset i Tranemo kommun, Storgatan 26

Lämna synpunkter:

Det går bra att lämna synpunkter via digitalt formulär på hemsidan eller via brev som skickas till nedanstående adress: Ärendemottagningen Region Väst, Box 810, 781 28 Borlänge eller via e-post investeringsprojekt@trafikverket.se senast 20 maj 2022. Ange diarienummer TRV 2019/97050.

Inkomna synpunkter sammanställs och hanteras i det fortsatta arbetet med vägplanen. Länsstyrelsens beslut om BMP, Betydande miljöpåverkan bestämmer om projektet ska ha en Miljökonsekvensbeskrivning och i så fall en utökad samrådsrets.

Mer information och kontaktpersoner:

Projektledare: Kristina Balot, kristina.balot@trafikverket.se, 0706 06 50 68

Markförhandlare: Sigrid Windle, sigrid.windle@trafikverket.se, 010 123 34 32

TACK FÖR ERA SYNPUNTER!